

## UN CEAS MUZICAL DIN SEC. XVII—XVIII ÎN COLECȚIA MUZEULUI DE ISTORIE AL TRANSILVANIEI

La sfârșitul anului 1980, cînd s-a organizat expoziția temporară „Ceasul de-a lungul vremii, din colecțiile particulare clujene“, sub egi-da Oficiului județean Cluj pentru patrimoniul cultural național, pentru a îmbogăți materialul expozițional am primit din depozitul secției de istorie medie a Muzeului de istorie al Transilvaniei opt ceasuri de diferite tipuri, care au îmbogățit armonios imaginea de ansamblu a expoziției<sup>1</sup>. Între aceste ceasuri se afla unul care încă de la prima vedere apare deosebit de interesant, frumos și valoros. Din păcate, din punct de vedere al conservării, piesa prezenta multe curențe. A urmat o mică investigație în registrul de inventar al muzeului, ca să aflăm că piesa provine de la Muzeul ardelean, fiind consemnată în registrul de inventar vechi în anul 1898, sub numărul 7996. (Actualmente are numărul de inventar F. 4489). În rubrica Observații a registrului de inventar vechi apare adnotarea: „Apafi Mihály zenélő órája (állványra és tokja az utolsó szobában)“, în traducere: „Ceasul muzical al lui Mihail Apafi (suportul și cutia în ultima cameră)“. Din adnotare reiese, deci, că este vorba de ceasul muzical al principelui transilvănean Mihail Apafi (1661—1690) sau, eventual, al fiului său Mihail Apafi al II-lea care a avut o domnie scurtă (practic cu el se termină domnia principilor transilvăneni), piesă care fusese expusă în Muzeul ardelean.

Așa cum specificam mai sus, starea de conservare a ceasului prezenta multe curențe. Lipseau: burduful, unul din fluieri, arătătoarele, pendulul, greutatele ceasului și, în general, mecanismul ceea o restaurare competentă. Din păcate, lipsa unor specialiști în acest domeniu ne-a pricinuit multe greutăți, dar pînă la urmă un colecționar-ceasornicar amator din Cluj-Napoca, Sas Vasile, a reparat ceasul<sup>2</sup>, punîndu-l în stare de funcționare. Din păcate, burduful nu s-a putut confecționa probabil la parametrii lui normali, în consecință partea muzicală nu este perfectă. Burduful nu asigură debitul de aer constant și continuu, lucru care, fără doar și poate, influențează tonalitatea și claritatea melodiilor. De asemenea, nu putem să știm cu exactitate, cît cîntăreau greutatele ceasului, ceea ce, la rîndul său, poate să influențeze viteza de rotație a cilindrului de la mecanismul muzical. Cu o mică improvizație — asigurînd debitul de aer necesar și continuu prin alte metode și mijloace — am reușit totuși să facem înregistrări satisfăcătoare.

Privind ceasul în ansamblul său, constatăm mai întîi execuția deosebit de frumoasă și artistică a cadranelui, încadrat de un panou bom-

<sup>1</sup> Mulțumim, și pe această cale, colegei Magdalena Bunta, șef de secție, care ne-a atras atenția asupra piesei și a provenienței ei.

<sup>2</sup> Exprimăm călduroase mulțumiri restauratorului.

bat, din lemn de tei, de forma unui scut decorat cu reliefuri plate, alcătuite din vrejuri fitomorfe, ghirlande florale și rocaille-uri. Panoul are dimensiunile: I: 67,5 cm, L: 45,5 cm, iar cadrul Ø: 30 cm (fig. 1). Scutul este împărțit în două registre: în registrul inferior cadranul este marcat cu numere romane, iar la sferturi cu cifre arabe. El este articulat lateral cu vrejuri fitomorfe, în partea de jos cu frunze de palmier și două motive cu caracter simbolic, reprezentând cornul abundenței și tolba cu săgeți, simbol al puterii. Partea superioară a cadranelui-panou este articulată cu un rocaille ce cuprinde în interiorul său motivul panglicii împletite cu vrejuri florale. Spre deosebire de tehnica în relief plat în care au fost executate părțile laterale și de jos ale scutului, timpanul (interiorul) rocaille-ului cu vrejurile sale a fost traforat pentru a permite melodiei o audiere mai clară. Registrul superior ne dezvăluie o reprezentare alegorică a celor patru anotimpuri prin mijlocirea a patru putți, însoțiți de simbolurile consacrate. Figurile sînt plasate de o parte și de alta a unei pergole decorate cu vrejuri fitomorfe. În nișa semi-circulară a pergolei se găsea, probabil, o figură feminină (acum lipsește), care prin intermediul unei pîrghii era pusă în contact cu mecanismul ceasului, fiind mișcată de un braț ce era în legătură cu pîrghia care decupla la fiecare jumătate de oră mecanismul muzical.

În vecinătatea soclului pergolei, în partea stîngă, este reprezentată primăvara sub chipul unui putto nud încins cu o ghirlandă din frunze și flori și cu o pălărioară cochetă pe cap. Ca pendant, în partea dreaptă apare vara, un putto cu snopul de grîu și secera în brațe, avînd capul acoperit cu aceeași pălărioară cochetă. În partea stîngă în vecinătatea unui brad este reprezentată iarna, un putto înveșmîntat într-o șubă cu guler, cu o căciulă pe cap, încălzindu-se la flăcările unui foc din vreascuri. Pendantul acestei figuri, toamna, la extremitatea dreaptă a registrului, este un putto nud, avînd pe cap o cunună din viță de vie, cu un ciorchine mare de struguri în mînă, avînd în stînga și în dreapta un coș cu mere și un butoi de vin. Personajul alegoric a fost plasat la umbra unui pom fructifer. Reliefurile prezintă un strat subțire de stuc aurit în cea mai mare parte și pictat cu culori policrome de ulei pe figurile alegorice. Este o lucrare care, ca stil, se încadrează în baroc.

În partea opusă a cadranelui-panou apare o însemnare — se pare, cu caractere gotice — din care, cu tot efortul mai multor specialiști, nu s-a putut citi decît data, 1756 (fig. 2). Presupunem că este însemnarea meșterului care a reparat ceasul, obicei cunoscut și în zilele noastre.

În spatele cadranelui-panou este amplasată cutia propriu-zisă a ceasului și mecanismul muzical. Este un mecanism cu patru greutateți și pendul care bate sferturile și ora fixă, fiind cuplat indirect printr-o pîrghie cu mecanismul muzical al ceasului. Mecanismul este amplasat sub mecanismul muzical al ceasului. Cutia are dimensiunile: I: 20,6 cm; L: 30 cm; G: 20,5 cm și este compartimentată în trei părți distincte (fig. 3). În partea centrală a cutiei apare asamblat angrenajul pentru măsurarea timpului — tip orologiu de turn — format din cinci roți zimțate, ankerul și în prelungirea axei sale pendulul (fig. 4). Ankerul și pendulul asigură mersul uniform al ceasului. Energia pentru funcționarea angrenajului este asigurată de greutatea ceasului suspendat de un lanț, cu care se trăgea ceasul. Pe axul roții zimțate a orei, unde sînt și arătătoarele

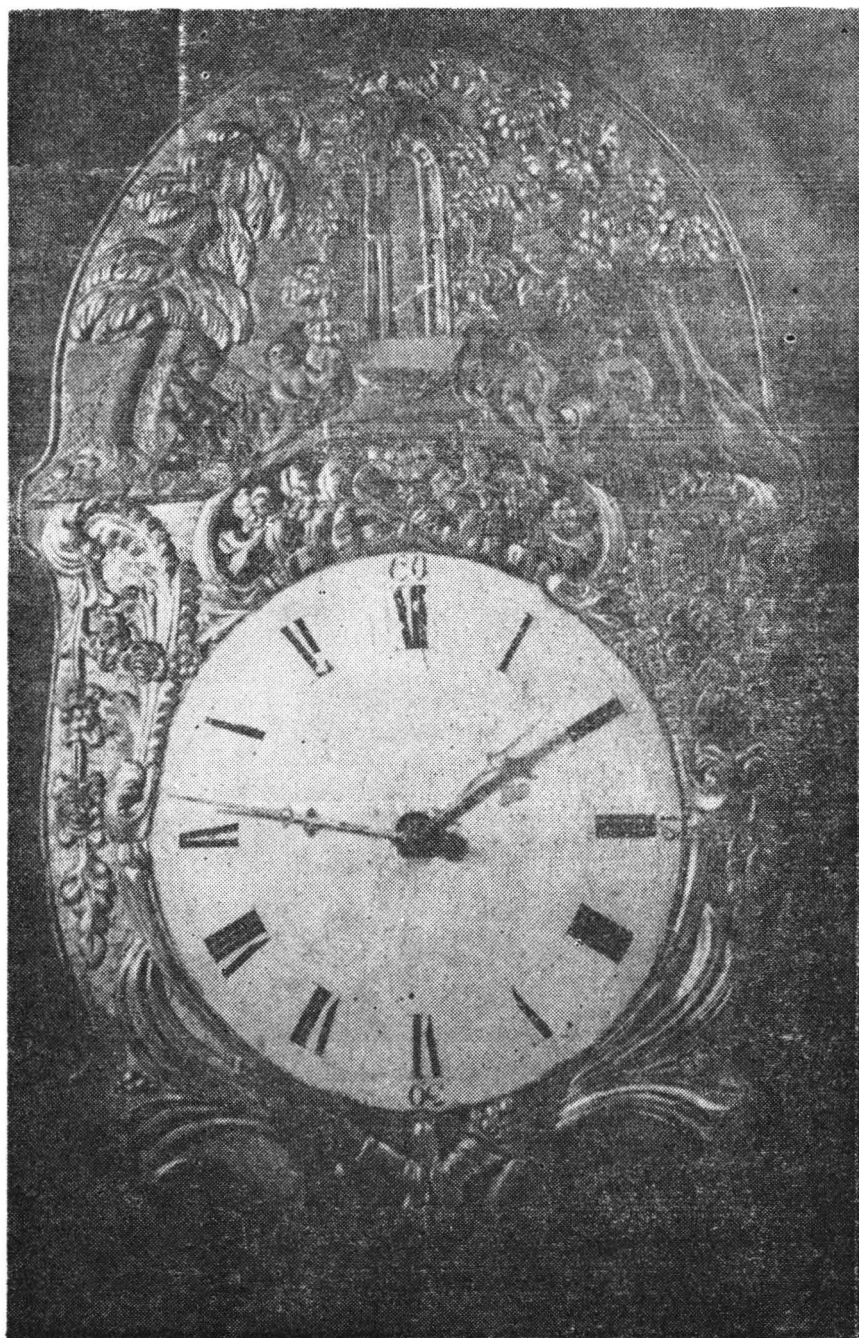


Fig. 1.

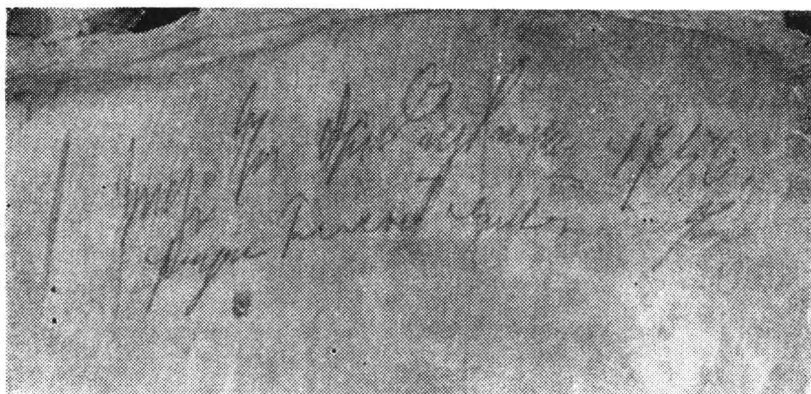


Fig. 2.

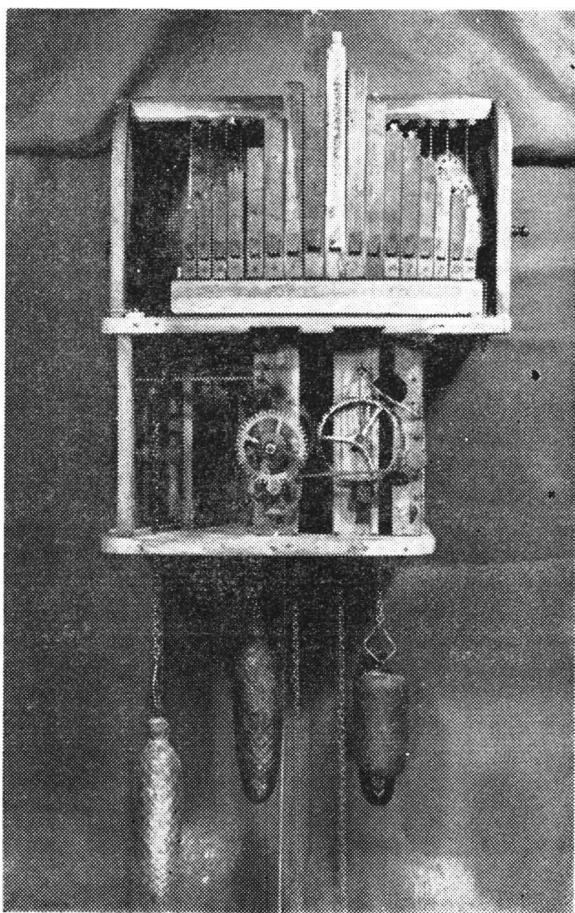


Fig. 3.

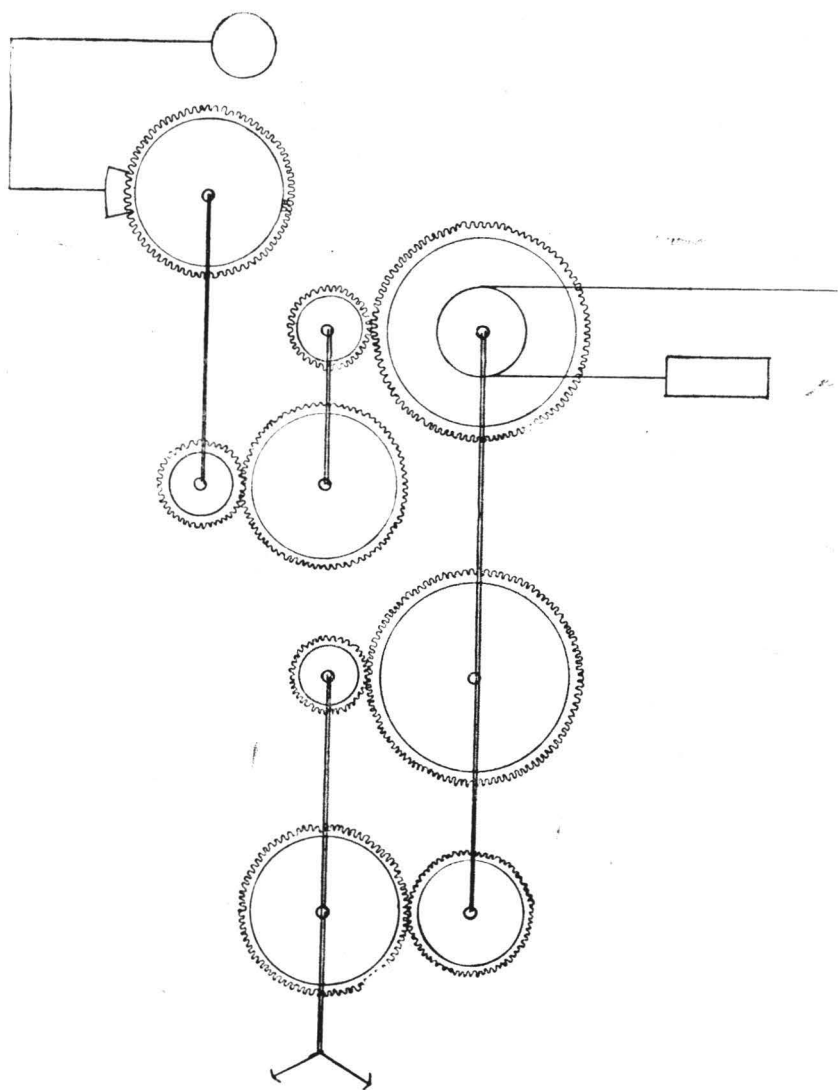


Fig. 4.

ceasului, este montată o roată dințată, avînd într-o parte opt știfturi, iar în cealaltă două. Cele opt știfturi reglează prin decuplarea pîrghiei bătaia ceasului, iar în partea opusă roții cele două știfturi, montate diametral opus, decuplează o pîrghie care pune în funcțiune mecanismul muzical la fiecare jumătate de oră. Toate roțile zimțate ale mecanismului au butuci din lemn confecționați prin strunjire, iar roțile sînt confecționate manual din alamă, avînd urmele clare ale compasului și ale piliurii. Lagărele sînt tot din alamă și sînt amplasate în lemnul cutiei ceasului prin presare. La dreapta lîngă compartimentul central sînt montate cele două angrenaje — cu două greutateți — pentru bătaia orei. La fiecare

sfert de oră ceasul bate, sfertul, jumătatea, trei-sfertul și întregul cu repetarea orei. În spatele acestor două angrenaje există un clopoțel dublu, cu două ciocănele, tonalitatea clopoțelilor fiind diferită.

În partea stângă, lângă compartimentul central este montat sistemul de roți zimțate cu o greutate și lanț ce asigură energia pentru mecanismul muzical. Compartimentul cu mecanismul muzical este asamblat deasupra cutiei ceasului avînd: I: 20 cm; L: 37 cm; G: 20,5 cm (fig. 5). El se compune dintr-un burduf, pus în funcțiune prin intermediul unui braț cu bielă ce asigură aerul necesar, cilindrul din lemn cu cuițe metalice, 17 bucăți de pîrghii, care închid și deschid supapele fluierelor, 17 fluieri de lemn și galeria de aer a fluierelor. Burduful pus în funcțiune pompează printr-un canal de aducțiune aerul în galeria de aer al fluierelor. Fiecare fluier are în fața sa o supapă care este deschisă sau închisă de o pîrghie, care la rîndul lor sînt mișcate de cuițele așezate în cilindrul de lemn al mecanismului muzical. Cuițele sînt amplasate pe șase rînduri în cilindru. Cele șase rînduri de cuițe, așezate liniar, dau posibilitatea mecanismului să întoneze șase melodii. Suprafața și lungimea cuițelor determină intervalul cît este deschisă sau închisă supapa unui fluier, iar ordinea cum sînt ele așezate asigură melodia mecanismului. Credem că, cu puțină indulgență, putem să acceptăm ideea că este vorba de o programare lineară, folosită în zilele noastre și la mașinile de calcul, bineînțeles la scara și la posibilitățile tehnicii din secolele XVII—XVIII.

Axul metalic al cilindrului de lemn este fixat la un capăt de un arc, iar celălalt capăt al axului are șase caneluri, pentru a putea fixa pe rînd cele șase melodii. Prin împingerea manuală a axului pe orizontală spre stînga sau spre dreapta se poate fixa melodia pe care dorim să o ascultăm (fig. 6).

Ținînd cont de importanța mare pe care o prezintă mecanismul muzical — ele fiind foarte puține la număr în zilele noastre —, am considerat necesar să se facă o analiză competentă din punct de vedere fonetic a melodiilor. Am apelat la ajutorul unui specialist consacrat, profesorul-muzicolog Jagamas János din Cluj-Napoca, care a notat pînă acum una din cele șase melodii ale mecanismului muzical. O greutate deosebită o constituie faptul, așa cum aminteam și mai sus, că burduful care lipsea nu a fost refăcut corect și ca atare nu asigură debitul de aer constant și continuu necesar funcționării normale a mecanismului muzical. De asemenea, trebuie să mai amintim și un alt inconvenient; cîteva fluieri s-au dezacordat cu timpul și scot sunete false, ceea ce îngreunează notarea corectă a melodiilor. Inegalitățile ritmice ale melodiilor se datorează și faptului că greutatea care asigură energia pentru rotirea cilindrului cu cuițe nu este originală. Nedispunînd deocamdată de un specialist care să restaureze competent mecanismul muzical, s-a recurs la o metodă mai complicată și anevoioasă, care constă în transcrierea melodiilor prin măsurarea și reprezentarea grafică a cuițelor de pe cilindrul mecanismului. Cunoscînd distanța, mărimea și ordinea de așezare a cuițelor pe cilindru, putem afla ordinea și intervalul de funcționare a fluierelor.

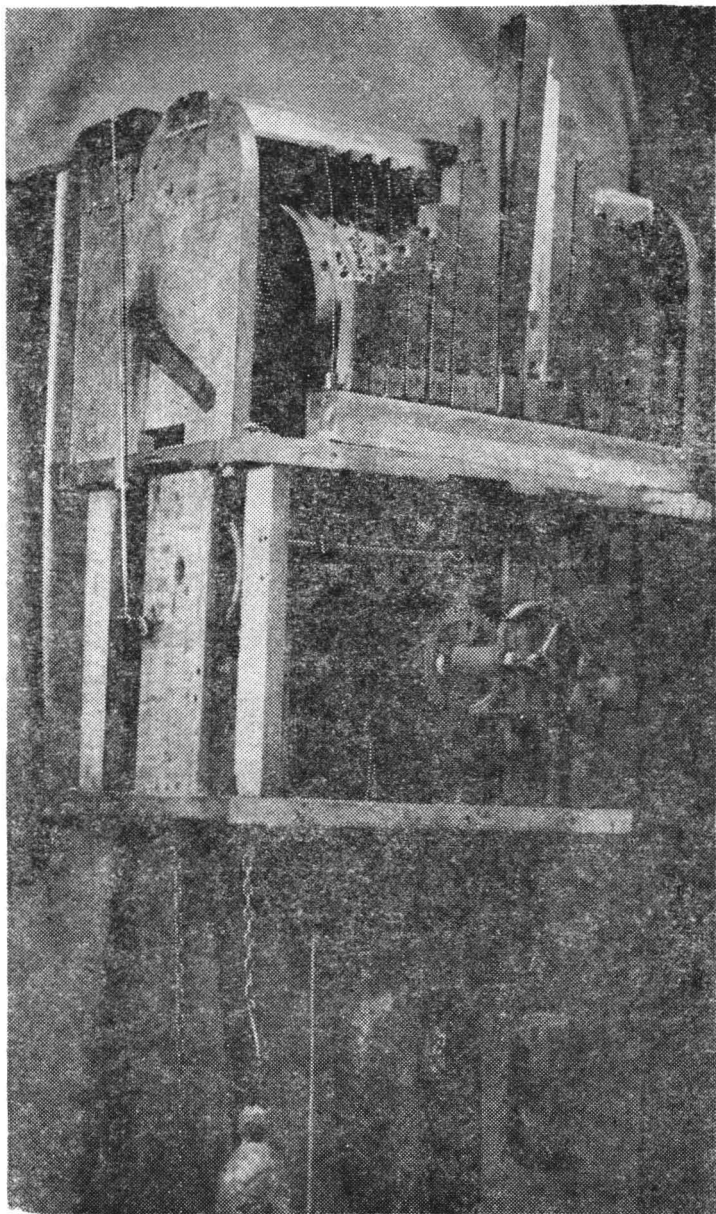


Fig. 5.



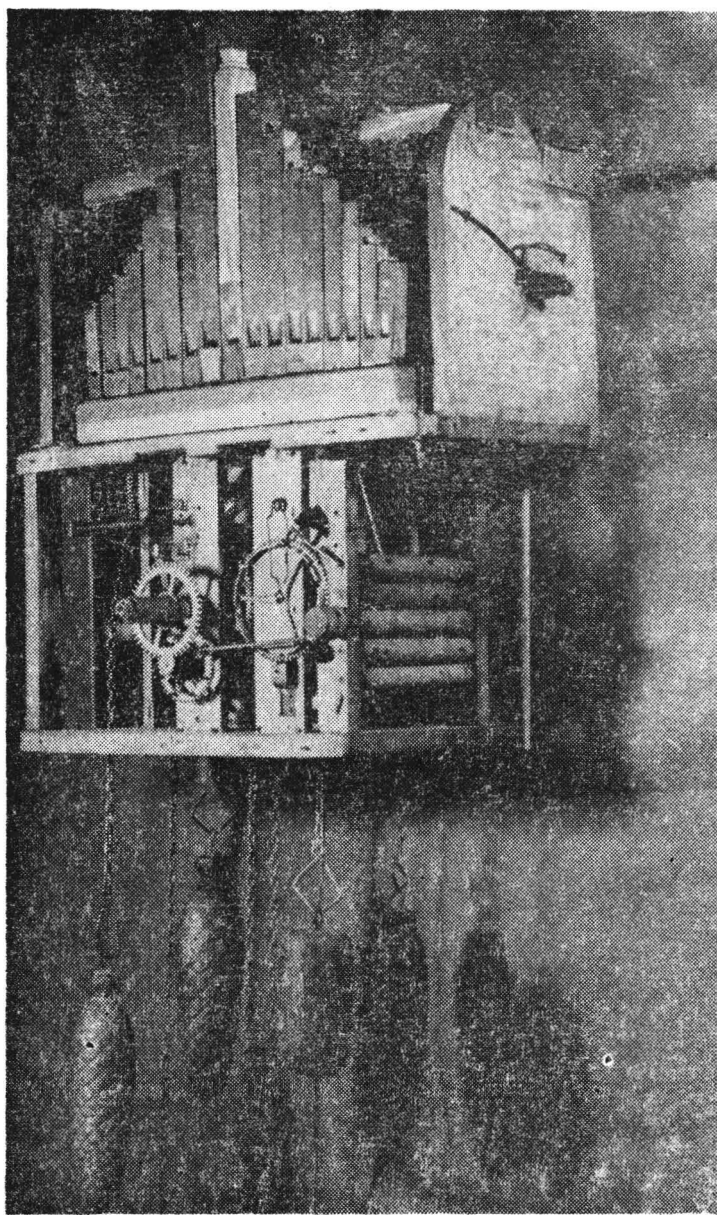
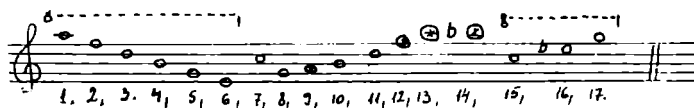


Fig. 6.



Din cele de mai sus se desprind următoarele concluzii. Mecanismul muzical are 17 fluieri închise de lemn, care produc următoarele sunete muzicale: Sunetele fluierelor notate cu X — respectiv, numerele 9, 12,



13 și 14 — sint cu semnul întrebării în ceea ce privește înălțimea lor. Dintre cele șase melodii este notat doar începutul primei melodii, dar nici această notare nu o considerăm definitivă.



Urmează ca după terminarea analizei fonetice complete să publicăm, probabil, într-o publicație de specialitate, concluziile definitive.

Ținând cont de caracteristicile tehnice ale angrenajului, de calitățile artistice ale cadranului-panou și de materialul bibliografic pe care am avut posibilitatea să-l studiem, înclinăm să credem că piesa prezentată de noi provine fie dintr-un atelier din sudul Germaniei (Nürnberg, Augsburg), fie eventual din Viena. Toate roțile angrenajului sint executate manual, fiind foarte vizibile urmele compasului și ale piliturii la zimți, iar butucii de lemn ai roților sint executați prin strunjire. Cunoșcînd și alte piese din atelierele amintite mai sus, asemănătoare cu cea expusă de noi, sîntem convinși că avem de-a face cu o piesă de import. Nu este lipsit de importanță nici faptul că am reușit să cunoaștem legăturile principelui Apafi cu lumea artistică din apusul Europei, știută fiind și activitatea meșterului iconograf german Gothard între anii 1678—1683 la curtea sa<sup>3</sup>. De asemenea, este cunoscut faptul că principele Apafi a avut o adevărată pasiune pentru ceasuri, existînd în anturajul său meșteri plătiți care se ocupau de îngrijirea și repararea lor. Acest lucru reiese și din convențiile de plată ale angajaților de pe domeniul cetății Făgărașului. Astfel sint amintiți meșterul Lokodi János<sup>4</sup> și alții anonimi<sup>5</sup>, pentru care s-au plătit lunar bani și bunuri în natură<sup>6</sup>, pentru întreținerea și repararea ceasurilor din cetatea Făgărașului. De asemenea, sint cunoscute din convențiile de plată ale Anei Bornemisza, soția principelui Apafi, sumele plătite pentru achiziționarea unor ceasuri din Transilvania sau din străinătate, sau sumele plătite pentru întreținerea și repararea lor. Astfel, se plătește suma de 25 de florini unui meșter ceasornicar<sup>7</sup>, iar în 1679 se plătește suma de 35 de florini

<sup>3</sup> Kelemen Lajos, *Művészettörténeti tanulmányok*, București, 1977, p. 143.

<sup>4</sup> David Prodan, *Urbariile Țării Făgărașului*, București, 1976, p. 326.

<sup>5</sup> Idem, *op. cit.*, p. 513.

<sup>6</sup> Idem, *op. cit.*, p. 890.

<sup>7</sup> Szádeczky Béla, *Apafi Mihály fejedelem udvartartása*, Budapest, 1911, p. 81.

pentru un alt meşter ceasornicar din Sighişoara<sup>8</sup>. Mai ştim că în 1673 s-a plătit considerabila sumă de 70 de florini<sup>9</sup> pentru un ceas care trebuie să fi avut din punct de vedere tehnic şi artistic o valoare deosebită.

În ce priveşte datarea şi apartenenţa piesei prezentate de noi, ţinînd seama de toate elementele pe care le cunoaştem în legătură cu ea, credem că provine de la sfîrşitul secolului al XVII-lea, fiind achiziţionată probabil între anii 1673—1690. Nu este exclus să avem de-a face cu piesa cumpărată în 1673 de către principele Apafi, ştiut fiind că Ana Bornemisza a notat cu multă precizie în convenţiile ei de plată toate cheltuielile şi veniturile domeniului Făgăraşului.

ALEXANDRU ARDOS

# EINE SPIELUHR AUS DEM XVII.—XVIII. JH. IN DER SAMMLUNG DES MUSEUMS FÜR GESCHICHTE SIEBENBÜRGENS

(Zusammenfassung)

Unter den Uhren, die die Abteilung für mittelalterliche Geschichte aus Klausenburg für die Ausstellung „Uhren aus allen Zeiten in den Klausenburger Privatsammlungen“ zur Verfügung gestellt hat, befand sich auch ein besonders schönes und wertvolles Exemplar. Über seine Herkunft geht aus dem Inventar hervor, daß es dem siebenbürgischen Fürsten Michael Apafi gehört haben soll. Das mit Malereien und Holzschnitzereien versehene Zifferblatt ist mit symbolischen Motiven reich verziert und gehört dadurch unwidersprechlich dem Barock-Stil an.

Das ganze Uhrwerk beruht auf Handarbeit und ist aufgrund seiner technischen Ausführungsart als eine Importware aus Deutschland (Nürnberg oder Augsburg) zu betrachten. Die Spieluhr wiedergibt sechs zeitgenössische Melodien. Die 17 Holzflöten, bzw. der Blasebalg und der Holzzylinder mit den Eisennadeln werden durch Drehen mit der Hand in Bewegung gesetzt.

Aufgrund der Literatur die uns zur Verfügung stand, kann man annehmen, daß die Spieluhr aus dem Klausenburger Geschichtsmuseum um das Jahr 1673, vom Fürsten Apafi erworben wurde.

<sup>8</sup> Idem, *op. cit.*, p. 164.

<sup>9</sup> Idem, *op. cit.*, p. 219.