

MONUMENTE UITATE ALE ARHITECTURII DE AZI*

S-ar părea că arhitectura din ultima sută de ani se descifrează ușor, prin realizări mai apropiate vremii noastre, mai aproape de idealurile și viziunile societății de azi. Și totuși, creațiile epocii moderne și contemporane ridică multe probleme în fața cercetătorilor. Interesul a fost în mai mică măsură atras de această perioadă, deși multe dintre creații se ridică la nivelul valorilor recunoscute ale veacurilor trecute, asigurând evoluția și în acest domeniu al creației.

Știm cât de anevoios se descifrează tainele unui monument, viața sa, transformările și extinderile și cu toate acestea ne dezinteresăm de viitorul clădirilor create azi, care vor căpăta, poate, această calitate. Dezinteresul, general oarecum, pentru organizarea unor arhive care să păstreze machete, planuri, calcule, schițe, a dus la pierderea unor mărturii care ar fi fost semnificative pentru istoria arhitecturii. Mina creatorilor se mai putea surprinde pe planurile, schițele de mobilier sau de amenajări interioare de la sfârșitul secolului trecut și începutul secolului nostru. Astăzi, cu mijloacele moderne de multiplicare și redactare, se pierde și acest lucru. Totodată rapiditatea cu care sînt adaptate clădirile unor necesități noi funcționale și progresului tehnic care conduce implicit la o schimbare a categoriei de confort nu este urmărită îndeaproape și înregistrată prin operarea în arhive a acestor transformări.

Dacă pentru secolul XIX mai găsim date suficiente pentru o istorie a arhitecturii, pentru secolul nostru, paradoxal, datele sînt în multe cazuri sumare și neconcludente. Cele cîteva studii asupra arhitecturii de la începutul secolului, asupra școlii românești de arhitectură și asupra arhitecturii dintre cele două războaie mondiale nu reușesc să surprindă în profunzime fenomenele evoluției și nici să acopere întreg teritoriul țării. Realizările secolului nostru, caracterizate și prin unitatea stilistică între arhitectură și amenajarea interioară, au fost afectate de „modernizări“ care, neținînd cont de această trăsătură, au schimbat în primul rînd arhitectura interioară, fără ca să se poată afirma c-ar fi adus o îmbunătățire. Din lipsa unor date certe, de arhivă, amenajările, în cele mai multe cazuri, nu se mai pot refăce.

Edificiile ce le prezentăm în continuare reprezintă valori importante de arhitectură sau realizări ale unor personalități recunoscute pe plan european, edificii pe lângă care clujeanul trece zilnic fără să le cunoască. Toate, însă, prin semnificația, valoarea estetică, caracterul lor, pot sta alături de remarcabilele creații ale epocilor anterioare.

* Lucrare prezentată, sub formă de comunicare, la sesiunea științifică „Continuitate multimilenară“ a Muzeului de istorie al Transilvaniei, mai 1981.

Începutul de secol a lăsat și în Cluj câteva imobile reprezentative pentru stilul secesiunii. S-au identificat, desigur, dar mai puțin cunoscută este viața lor. Din această categorie dorim să prezentăm clădirea clinicii de neuropsihiatrie infantilă din strada V. Babeș 43, și două interioare — cel al imobilului din strada 1 Mai 14 și cel al Băncii naționale din piața Libertății. Prima clădire este creația arhitectului Lechner Ödön, unul dintre exponenții secesiunii maghiare. Modul de expresie al lui Lechner, eliberat de servituțile istoricismului, denotă o puternică personalitate, ce a influențat creația de arhitectură a perioadei, din Ungaria și Transilvania, creație care-i poartă astăzi numele. Clădirea (fig. 1) se remarcă prin prezența principiilor compoziționale caracteristice lui Lechner, cu un traseu dominant curbiliniu imprimat de briul de cărămidă care urmărește curbura golurilor, aticul festonat. Jocul neașteptat al panourilor de tencuială, simple cu rame de cărămidă, între care se inserează ferestre de diferite forme și dimensiuni (fig. 2), dau mobilitate compoziției. În tratarea fațadelor se îmbină elemente orientale cu elemente folclorice de factură organică.

Imobilul din strada 1 Mai, cu o arhitectură modestă, păstrează încă nemodificată amenajarea executată în 1904, în stil secesionist, sub conducerea decoratorului Robert Peielle. Compoziția încheagată (fig. 3) unitară reunește materiale de bună calitate prin a căror dozare se obține căldură, intimitate, lumină. Ușile de lemn sculptat cu ancadrame de lemn sau piatră decorate cu motive zoomorfe intervin în continuitatea lambriului de lemn, cu rame și panouri. Deasupra lambriului, tapetul cu motive florale, caracteristic perioadei, preia legătura prin culoare cu tavanul realizat cu o rețea de lemn cu plăci de sticlă emailată.

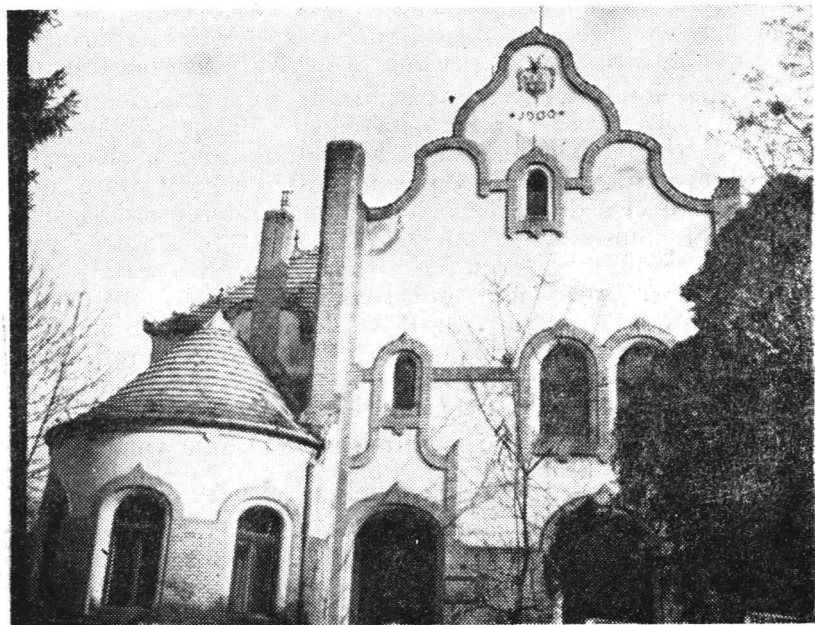


Fig. 1 — Clinica de neuropsihiatrie infantilă, str. V. Babeș 43 (fațada vestică).



Fig. 2 — Idem (fațada estică).

Alte două încăperi ale imobilului păstrează doar elemente din vechea amenajare: lambriuri și plafoane casetate. Cîteva fotografii din 1912, după care însă nu se poate face o reconstituire, ne arată o gîndire unitară pentru amenajarea interiorului și o execuție de calitate superioară.

Holul Băncii naționale (arh. Dvoržák) păstrează întreaga decorație originală în bună stare. Deasupra zonei rezervate birourilor, un luminator amplu cu o friză de sticlă cu motive florale într-o gamă de culori calde asigură iluminarea întregului spațiu. Perimetral, luminatorul are o friză de casete din mozaic cu motive geometrice, casete care se regăsesc pe stîlpi și pilaștri. Încadrînd șemineul, două panouri ample din mozaic reprezintă scene alegorice, cu o mișcare a personajelor apropiată de cea a frescei. Expresivitatea și execuția deosebit de îngrijită, de bună calitate sînt trăsături care plasează această realizare între momentele de vîrf ale secesiunii transilvănene.

A doua categorie de imobile pe care o prezentăm este cea a căror autori sînt de multă vreme valori europene recunoscute. Josef Hoffmann, arhitect și decorator austriac, unul dintre fondatorii Atelierelor vieneze, este autorul unor monumente de referință ale secesiunii. Creațiile sale au depășit granițele Austriei. Modul său de expresie era precizat: un stil reticular, precubist, la baza căruia stătea limbajul linear, rectangular¹. Realizările clujene ale lui Hoffmann aparțin unei faze care depășește secesiunea, cînd arhitectura se îndreaptă spre mișcarea modernă. Funcționalitate, simplitate, sînt caracteristicile clădirii pentru birourile Industriei Sîrmei din strada 6 Martie nr. 25. Fațada la stradă or-

¹ Paul Constantin, *Arta 1900 în România*, Ed. Meridiane, 1972, p. 33.



Fig. 3 — Interiorul imobilului din str. 1 Mai 14.



Fig. 4 — Imobil pe str. 6 Martie nr. 25 (fațada sudică).

ganizată pe trei registre marcînd puternic orizontalitatea exprimă clar funcțiunea. Registrele superioare vitrate puternic se ridică deasupra demisolului ce adăpostește spațiile anexe și tehnice. Interiorul mai păstrează încă din amenajarea inițială dulapuri de birou și câteva chiuvete. Clădirea este destinată în prezent internatului Liceului de artă (fig. 4). Cea de a doua clădire proiectată de Hoffmann la Cluj, fosta casă Diamant (astăzi grădiniță), din strada Ion Creangă 6—8, exprimă mai clar personalitatea creatorului. Proporțiile fațadelor se apropie de patrat. Decorația geometrică cu pătrate și dreptunghiuri apare pe toate fațadele. Ferestrele de diferite dimensiuni și dispuse neregulat sînt tratate deosebit prin introducerea unor șprosure diagonale. Interiorul păstra pînă nu demult instalații tehnice evaluate pentru Cluj la data ridicării clădirii. Și aici s-au păstrat elemente ale mobilierului original, cache-radiatoare, mozaicuri, toate vădînd unitatea concepției (fig. 5).

Ultimul exemplu se situează într-o epocă mai apropiată, și anume 1937—1938. Proiectul casei Tătaru (fig. 6) din strada Rosetti nr. 17 a fost elaborat de Elzy Lazar în colaborare cu marele arhitect italian Gio Ponti. Planul are o configurație simplă, cu o amplă perspectivă spre oraș și grădină. Interiorul fără decorații are o vitrare puternică, creînd senzația continuității interior-exterior. Proporțiile armonioase, gradarea plinurilor și golurilor contribuie la integrarea echilibrată a clădirii în sit. Parterul adăpostește funcțiunile diurne ale unei locuințe. Ample, luminoase, încăperile păstrează încă corpurile de iluminat și mobilierul concepute unitar de același colectiv. Etajul este destinat funcțiunii nocturne. Pe-

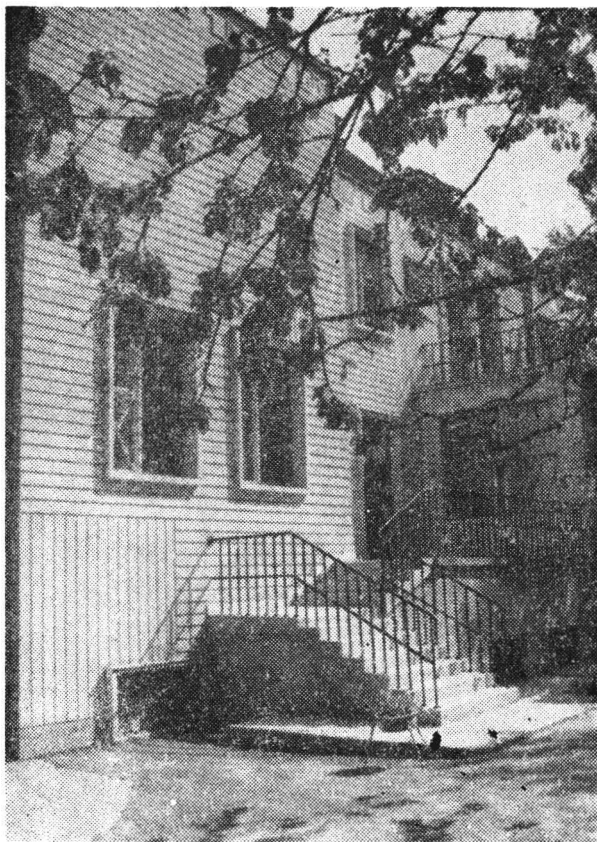


Fig. 5 — Fosta casă Diamant, str. I. Creangă 6-8 (fațada sudică).

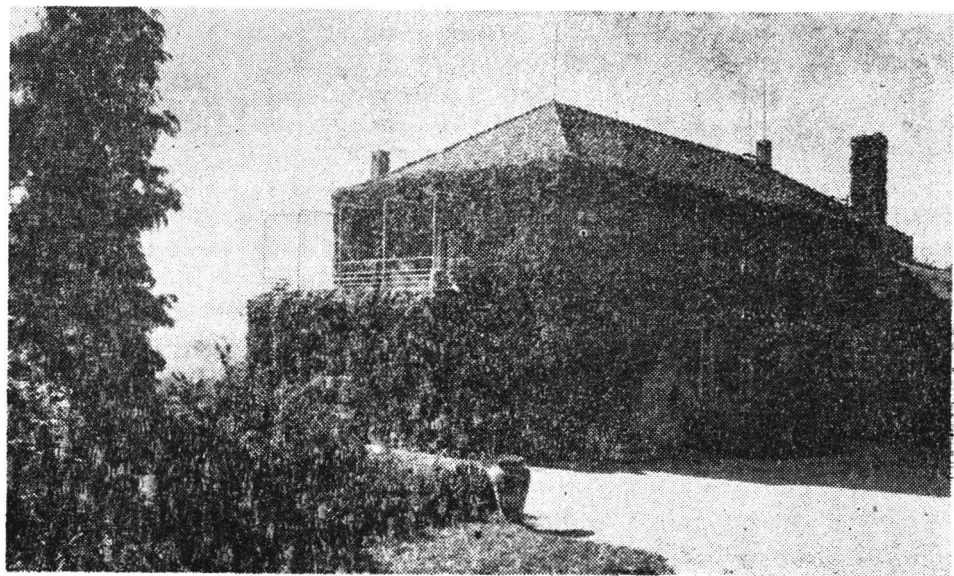


Fig. 6 — Casa Tătaru, str. Roșetti nr. 17 (fațada nordică).

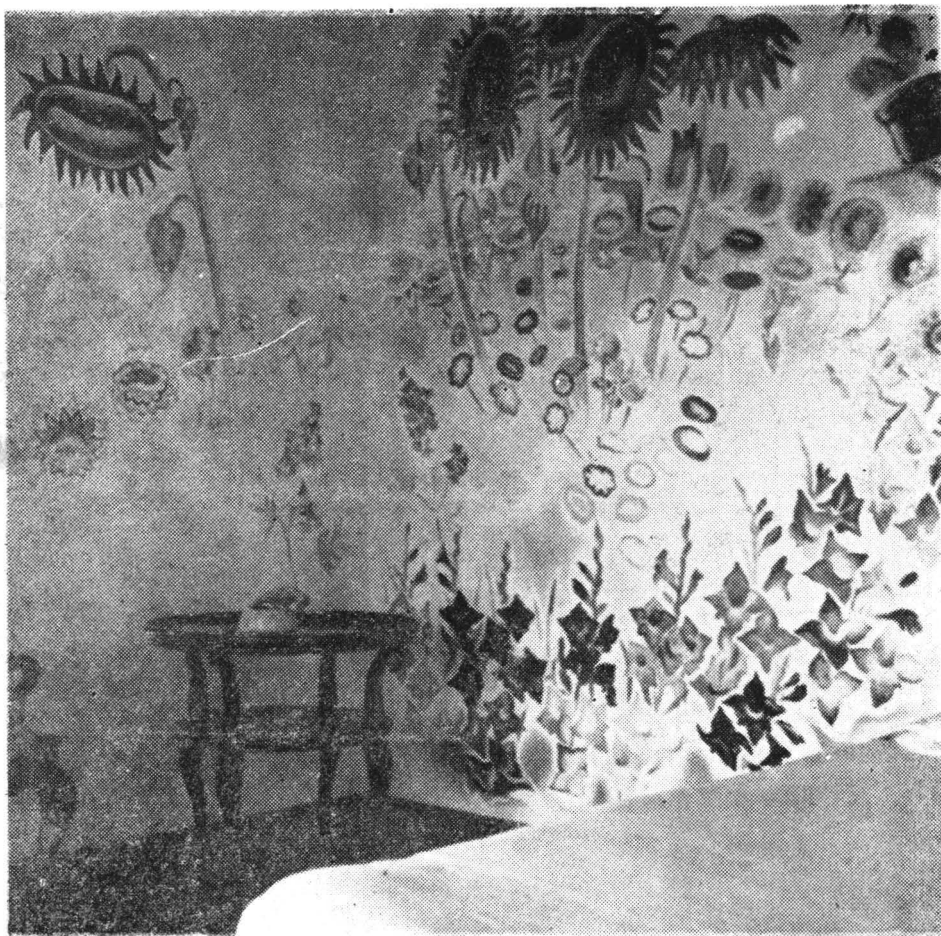


Fig. 7 — Idem, interior.

reții unuia dintre dormitoare a fost decorat în tehnică de frescă de către Emil Ziegler (fig. 7). Din păcate fresca s-a acoperit.

Clădirea reprezintă un punct de referință al arhitecturii moderne în România, atît prin renumele atelierului de arhitectură unde a fost conceput, cît și prin valoarea sa intrinsecă.

Am făcut această sumară prezentare cu intenția de a trezi interesul pentru creațiile mai recente ale arhitecturii din țara noastră, pentru ca, cu eforturi sporite, să putem salva de la modificări sau transformări clădiri de valoare. Orice semnalare, orice informație va fi binevenită și sporirea eforturilor pentru includerea în lista monumentelor istorice și de artă din R.S.R. a realizărilor acestor perioade le va asigura, într-o măsură, protecția.