

PIESE POMPEIENE ÎN MUZEUL MEMORIAL „OCTAVIAN GOGA“ (CIUCEA)

Animat de un simțământ nobil, de aleasă cultură umanistă, marele poet român Octavian Goga (1881—1938) a militat în întreaga sa viață la o apropiere spre o comunitate de idei între România și Italia, surori ale aceleiași ginte latine. În semn de omagiu pentru această prestigioasă activitate, fie ca politico-diplomatică, fie spirituală, scriitorul (în perioada când își exercita mandatul de premier al țării noastre, 23 decembrie 1937—10 februarie 1938) a primit în dar din partea statului italian, — pe lângă alte numeroase cadouri —, și patru admirabile obiecte romane, din bronz. Ele au fost descoperite la *Pompei* și sunt adăpostite, astăzi, în Castelul de la Ciucea (jud. Cluj), proprietatea reputatului literat (transformat în Muzeu memorial).

Scurta noastră notă își propune să pună în circulație aceste piese originale, de o prețioasă execuție artistică și valoare științifică¹, pentru a fi cunoscute și apreciate de cât mai mulți iubitori ai istoriei și ai frumuseții. Oriceun, de apartin universului cultural roman!

Două exponate fac parte din categoria recipientelor întrebuințate la iluminat (nr. 1—3), unul folosit în practicile cultice, la ritualul ardorii miredonilor (tămăle, smirnă etc.) și esențelor speciale, cu efect olfactiv puternic (nr. 3), iar altul, ca obiect de toaletă (nr. 4).

1. *Lucerna* (fig. 1 a², pl. 14/1 b). Dimensiuni: înălțimea 13,5 cm, diametrul discului central 3,3 cm, diametrul bazei 5,8 cm. Piesa este foarte bine conservată. Nr. inv. II/530 — D. 202.

Opaițul face parte din tipul *bilychnis*, tip foarte răspândit în antichitatea greco-romană, fapt ce ne determină să nu prezentăm analogii.

Piesa degajă un aer elegant de măiestrie artistică. Corpul lucernei este plasat pe o „țalpă“ circulară, care are, în partea superioară, o tijă scurtă, fusiformă, ornamentată cu două caneluri, adânci. Discul dacă este privit de sus, nu i se vede decorația, dar laturile sale, în poziție frontală (fig. 2 a, pl. 14/2 b), la nivelul ochiului, poartă rozete, ghiriande, meandre și volute, reliefate, ce se prelungesc și pe cele două brațe ale orificiilor de ardere (diametrul fiecăruia 1 cm; li s-a introdus un știft modern). Gura de alimentare este largă (4 cm), fiind mărginită de o canelură, lată și ridicată. În partea posterioară se observă o toartă, în formă de palmetă, cu lujerele spre interior. Este, poate, singurul element

¹ În expunerea lor muzeală, acestor piese valoroase trebuie să li se asigure o eficiență securitate pentru a se preîntâmpina eventuale noi încercări de efracție (de exemplu, nu cu mult timp în urmă din Muzeul memorial de la Ciucea a fost sustrasă o prețioasă tapiserie, până la urmă, — din fericire —, recuperată).

² Desenele au fost făcute de colegul Török Karoly, căruia îi mulțumim și pe această cale.

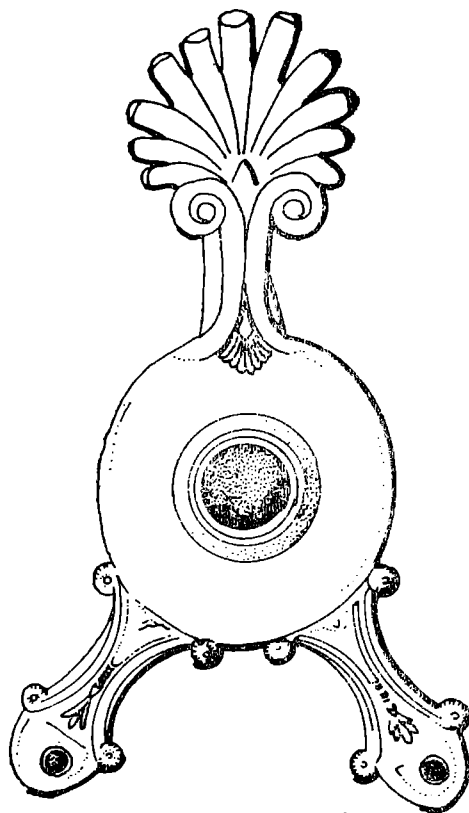


Fig. 1 a. Lucernă (vedere de sus).

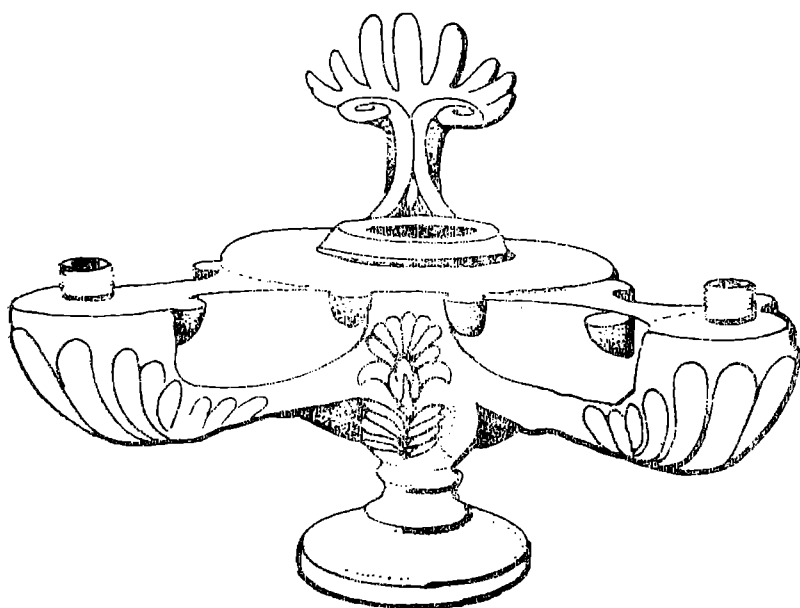


Fig. 2 a. Lucernă (vedere frontală).

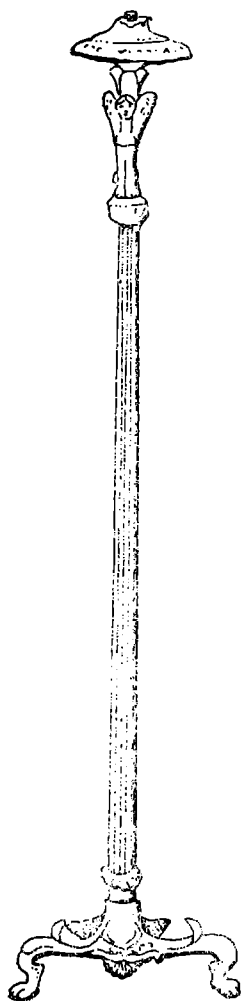


Fig. 3 a. Candelabru (privire de ansamblu).

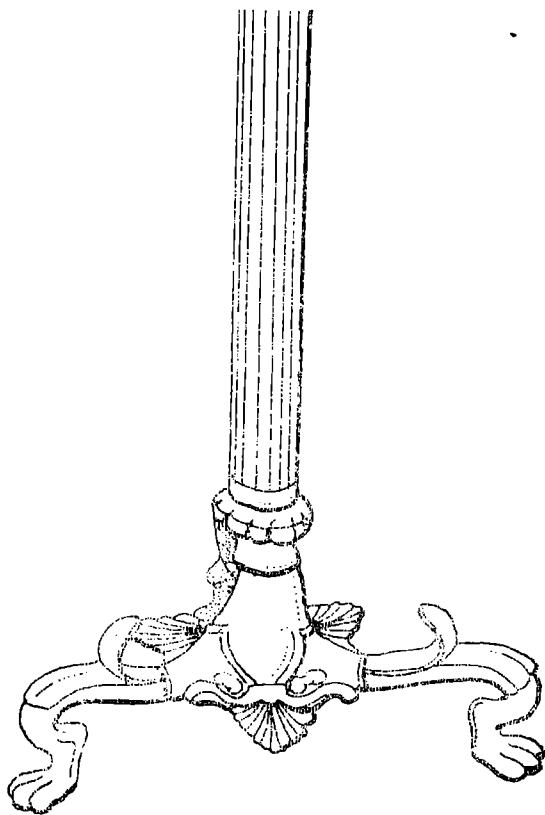


Fig. 4 a. Candelabru (porțiunea inferioară).

care datează lucerna în secolul I d.Ch. — primele decenii ale veacului următor.

2. *Candelabrum* (fig. 3 a, pl. 14/3 b). Dimensiuni: înălțimea 55 cm, lățimea bazei 13,5 cm, diametrul discului 6 cm. Candelabruul este bine păstrat, cu câteva mici restaurări moderne (de exemplu, sfinxul). Nr. inv. II/552 — D.203.

Baza piesei, în forma de trepied, prezintă labe de feline (fig. 4 a, pl. 14/4 b), îmbinate într-un element triunghiular, din care se desprind, în plan orizontal, trei palmete. Tija lungă, zveltă și canelată adânc vertical, „răsare“ dintr-un inel dintat. În partea superioară a tijei, pe un mic postament patrat, se află un sfinx (fig. 5 a, pl. 14/5 b), motiv decorativ des întrebuintat în arta antică. Personajul mitologic (înălțimea

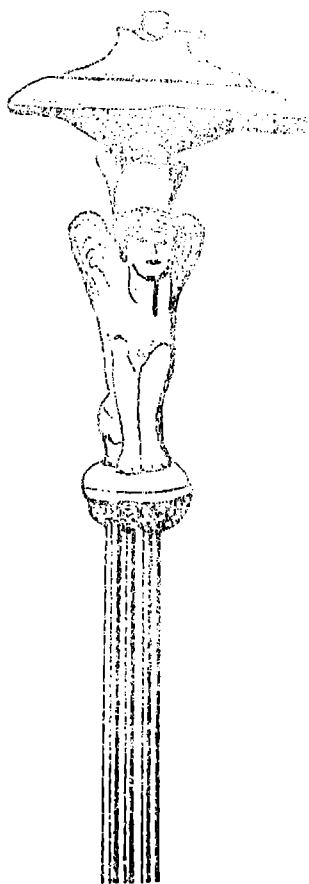


Fig. 5 a. Candelabru (partea superioară).

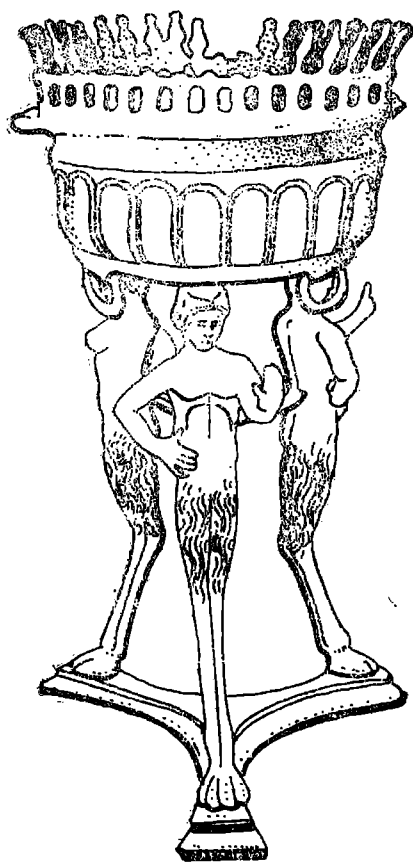


Fig. 6 a. Turrubulum (Pompei).

fetei 1 cm) se găsește în poziție de repaus, cu aripile strânse. Pe creștet se observă un disc convex (ornamentat pe bordură cu ove „răsturnate“), care păstrează, central, un orificiu și un nit (aplicat ulterior) pentru înfișarea lumânării.

Ca tipologie, acest candelabru își găsește bune analogii cu alte trei piese provenite din Imperiu (acestea nu prezintă însă elementul decorativ al sfîinbului), și, anume: a. lampadarul descoperit în Spania, în așa-numita „Casa de los Plintos“ din Uxama³ (astăzi, în „Musco Numantino de Soria“), datat în secolul I d.Ch.; b—c. două candelabre, aflate în „Villa lui Popidius Florus“⁴, din localitatea italiană Boscoreale, încadrate crono-

³ *Catálogo de la Exposición „Los Bronces Romanos en España“*, Madrid, 1990, p. 232, nr. 221; José Luis Argente Olivier, Carmen García Merino, *Bronces Hispanorromanos del Museo Numantino procedentes de Uxama. Bronces y Religión Romana. Actas del XI Congreso Internacional de Bronces Antiguos*. Madrid, Mayo-Junio 1990, Madrid, 1993, p. 19—20, nr. B 4, pl. I/II.

⁴ Joachim Gerschl, *Metallgefäße und — Objekte aus der Villa des N. Popidius Florus (Boscoreale) im J. Paul Getty Museum, Malibu, Kalifornien*, *Actas del XI Congreso Internacional...*, p. 230, nr. A/1—2, pl. 1.

logic anului 62 d.Ch. (ambele piese sunt proprietatea muzeului particular al miliardarului american J. Paul Getty din Malibu, California).

3. *Turribulum* (fig. 6 a, pl. 15/6 b). Dimensiuni: înălțimea 25,8 cm, lățimea bazei 15 cm, înălțimea cilindrului 12,3 cm. Starea de conservare este destul de bună, piesa suferind unele deteriorări. Nr. inv. II/552 — D. 201.

Recipientul, — poate cea mai frumoasă piesă toreutică dintre cele prezentate în nota noastră —, face parte din categoria acelor *turribula* („afumători“) pentru arderea mirodeniilor. Aceste obiecte, foarte comune și numeroase pentru cele confecționate din lut, sunt însă puțin cunoscute ca execuții în bronz. Faptul în sine se datorează, poate, și procesului special și delicat de turnare (foițe subțiri din metal, reprezentări iconografice gracile și nu masive, dovadă în acest sens fiind conservarea piesei de față, care a avut de suferit).

Vasul, un trepied, înfățișează mici satiri, cu figuri (înălțimea 2 cm) imberbe, cornițe stilizate și busturi dezgolite. Ei au picioare lungi, păroase și lipite, marcate printr-o striație (această incizie face, de fapt, delimitarea celor două membre inferioare, căci, altfel, imaginea creată de prima impresie ar designa un singur picior), terminate în copite. Capetele participanților la alaiul dionysiac sunt ușor aplecate, cu privirea în jos, ochii mari, nasul drept, gura mică; părul scurt, buclat, acoperă pavilioanele urechilor. Brațele din dreapta se sprijină pe șolduri, iar cele din stânga (unul este rupt) sunt întinse spre față, cu palmele mâinilor în poziție verticală și degetele lipite (sugerează, parcă, avertizarea atenției privitorului). Trupurile personajelor sunt de efebi, cu mușchii pectorali destul de bine marcați. Peste pânțele poartă o nebridă din blană de animal (firele de păr realizate prin incizii semicirculare), iar sexul acoperit de către o frunză de viță de vie. Picioarele satirilor sunt plasate pe un postament trilobat, canelat lateral. Fixarea personajelor între ele (în partea dorsală) se face și cu ajutorul unei tije de capete spiralate, prinse de un inel orizontal. În partea superioară a scenei figurate se află recipientul de ardere propriu-zis, în formă de cilindru (se îngustează spre bază), cu cavitare largă și crenelat sus (element decorativ sugerând săgeți, butonate în vârf, unele rupte, altele dislocate din locașul de fixare). Cilindrul are în partea superioară trei verigi orizontale (pentru prinderea panglicilor, coronițelor?), corpul său fiind împodobit cu palmete lungi (sus, semicirculare), ușor reliefate. La baza porțiunii crenelate se află două tortițe orizontale de prindere, împodobite cu un nod torsionat la mijloc și câte o palmetă.

Afirmam că acest recipient este extrem de rar întâlnit în toreutica antică. Totuși am găsit o frapantă analogie a genului, un alt *turribulum*, descoperit la *Herculanum*⁵ (acum în „Museo Nazionale di Napoli“) deci, o altă piesă aproape similară, datată în secolul I d.Ch. și provenită dintr-o localitate romană din imediată apropiere a orașului (*Pompei*), în care s-a găsit exponatul din actualul muzeu de la Ciucea. Pentru a ilustra izbitoarea asemănare între cele două vase (totuși există mici deosebiri de pildă, la piesa de la *Herculanum* postamentul trilobat lipsește) ne-ar

⁵ *RépStat*, II/2, 1898, p. 782, nr. 3.

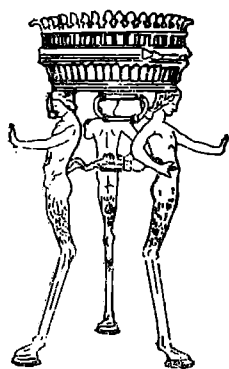


Fig. 6 c. *Turribulum* (Herculaneum).

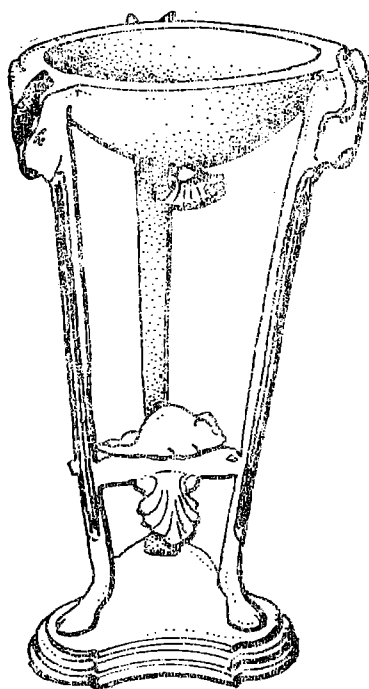


Fig. 7 a. Recipient pentru toaletă.

permis să reproducem imaginea „afumătorii“, publicată de Salomon Reinach⁶ (fig. 6 c).

4. *Recipient de toaletă* (fig. 7 a, pl. 15/7 b). Dimensiuni: înălțimea 17 cm, lățimea bazei 7,6 cm, diametrul cupei 8,2 cm. Piesa se păstrează în condiții excelente. Nr. inv. II/552 — D.200.

⁶ *Ibidem*.

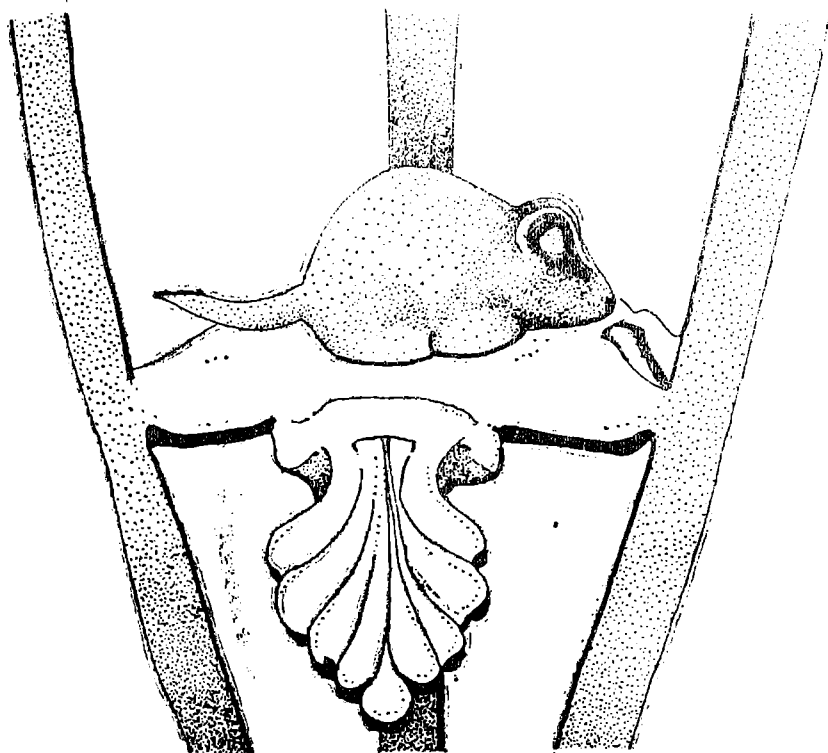


Fig. 8 a. Recipient pentru toaletă (detaliu element decorativ).

Văsciorul, foarte puțin cunoscut, ca tipologie și funcționalitate, printre exemplarele similare din Imperiu, era întrebuințat ca obiect de toaletă pentru păstrarea parfumurilor.

Cupa, de formă concavă, este susținută de trei picioare înalte, striate, ce se îngroașă spre partea superioară. Ele se află pe un postament treplat, decorat cu caneluri adânci pe bordură. Acest trepied este împodobit, sus, cu câte o protomă de caprină (țap, căprior) stilizată, coarnele drepte ale animalelor depășind marginea superioară a cupei, iar în partea inferioară, cu trei labe paricopitate. Cavitatea pentru păstrarea lichidului este largă și, adâncă, sub baza ei observându-se o rozetă, în relief. Spre porțiunea inferioară a trepiedului, aproape de bază, există o interesantă decorație, înfățișând un șoarece, plasat pe un suport trilobat, împodobit cu trei palmete. Animalul (lungimea 4,6 cm), cu coada întinsă, în poziție ghemuită, pare a mânca ceva (fig. 8 a, pl. 15/8b). Dacă figurațiile animaliere sunt banale în arta romană, atunci o bună asemănare a imaginii acestui rozător se găsește într-o mică figurină, descoperită, pare-se, în zona din împrejurimile orașului *Potaissa*⁷ (în colecțiile Muzeului Național de Istorie a Transilvaniei, din Cluj).

⁷ C. Pop, *Bronzuri figurate romane în Muzeul de Istorie a Transilvaniei*, *ActaMN*, XX, 1983, p. 469, nr. A, I/4, fig. I/3.

Funcțional și tipologic, vâsciorul nostru poate fi asemuit cu un trepied („*tripode quemaperfumes*“⁸, ornamentația acestuia fiind însă alta, prezintă capete și gheare de lei), provenit de la Mérida (Badajoz, Spania și expus, acum, în „Museo Nacional de Arte Romano de Mérida“), recipient circumscris secolului I d. Ch.

O ultimă problemă se referă la datarea pieselor de la Ciucea (inventarele lacunare ale muzeului nu permit acest lucru). Având ca etalon încadrarea cronologică a analogiilor pe care le-am folosit, nu ne rămâne altceva de făcut decât să le plasăm în limita secolului I d.Ch. și primele decenii ale veacului următor.

Valoroase prin raritatea lor (ne referim, în special, la nr. 3—4), admirabile prin măiestria execuției artistice (turnate, în tehnica „à cire perdue“), aceste piese îmbogățesc, cu certitudine, imaginea patrimoniului cultural roman.

CONSTANTIN POP — CRISTIAN GĂZDAC — AUREL BUD

PIÈCES DE POMPEI DANS LE MUSÉE MEMORIAL „OCTAVIAN GOGA“ (CIUCEA)

(Résumé)

À l'époque, quand il a été premier ministre de Roumanie (28 décembre 1937 — 10 février 1938), le grand poète Octavian Goga (1881—1938) a reçu de la partie de l'Etat Italien, quatre pièces romaines, de bronze, découvertes à Pompei.

Elles sont: 1. *Lucerne* (fig. 1 a — 2 a, pl. 14/1 b — 2 b). 2. *Candélabre* (fig. 3 a — 5 a, pl. 14/3 b — 5 b). 3. *Récipient pour brûlement des aromates (turribulum, fig. 6 a, pl. 15/6 b), d'une parfaite analogie à Herculanum (fig. 6 c).* 4. *Récipient de toilette pour conserver les parfums (fig. 7 a — 8 a, pl. 15/7 b — 8 b).*

Toutes les pièces sont datées en premier siècle apr. J.C. et le commencement du suivant.

⁸ Juan Alvarez y Saez de Buruaga, *Museo Arqueológico de Mérida (Badajoz). Nuevas adquisiciones, Memorias de los Museos Arqueológicos Provinciales*, 16—18, 1955—1957, p. 119, nr. 1, fig. 79; *Catálogo de la Exposición...*, p. 284, nr. 228.