

## BRODERII DE CULT ÎN MUZEUL DE ISTORIE DIN GHERLA

Una dintre colecțiile cele mai de seamă ale Muzeului de Istorie din Gherla este cea de textile de artă – piese țesute sau brodate, cu destinație religioasă sau profană.\*

Colecția gherleană de textile de artă impresionează atât prin diversitatea artefactelor ce o constituie, cât și prin valoarea de excepție a unora dintre acestea. Veșmintele și accesoriile de cult, piesele de vestimentație laică ce o formează sunt databile în secolele XVII-XIX. În cazul câtorva broderii beneficiem chiar de o datare exactă; ele poartă anul donației/execuției, însoțit de monograma sau numele donatorului/executantului<sup>1</sup>.

Prezentarea exhaustivă a textilelor de artă deținute de Muzeul de Istorie din Gherla presupune cercetări ample, atingând și domenii ce nu intră în sfera preocupărilor noastre. Țelul lucrării noastre este semnalarea acestei colecții de mare interes, recomandând-o ca temă pentru cercetările viitoare. Propunem, deci, analiza câtorva broderii de cult gherlene, părți integrante ale artei brodatului din secolul al XVIII-lea, în context transilvănean.

Am selectat în acest scop componentele a două ornate<sup>2</sup>, obiecte ce ilustrează pătrunderea elementelor stilistice ale barocului în arta textilelor din Transilvania, redată în limbajul specific domeniului. Compoziția lor ornamentală, bazată pe tije ondulate, ascendente, încărcate cu un bogat decor vegetal<sup>3</sup>, reflectă caracteristicile acestui curent: o structură în esență simetrică, dar dinamizată, eludând liniile drepte. Motivistica lor alătură două interpretări ale elementelor vegetale: una apropiată de natură, alta fantezistă<sup>4</sup>, în ambele cazuri fiind vorba atât de formă cât și de cromatică. Opțiunile în privința materialelor și tehnicilor de brodat stau de asemenea sub imperiul preceptelor noului stil: obținerea efectelor plastice, de masivitate și de spațiu<sup>5</sup>.

### I. Ornatul auriu<sup>6</sup>

Muzeul de Istorie din Gherla (în continuare: MIG) păstrează o casulă (*pl.II*), un acoperământ de potir sau velum și un manipulus (*pl.III, fig.1-2*) făcând parte dintr-un ornat prețios, de o deosebită frumusețe. Ele se impun atât prin rafinamentul repertoriului ornamental cât și prin calitatea superioară a execuției tehnice.

\* Ne folosim de această ocazie pentru a le mulțumi d-lui director Mihai Meșter, d-nelor muzograf Rodica Pinteș și Emília Ioan de la Muzeul de Istorie din Gherla pentru acordarea accesului la această colecție, pentru colegiala lor colaborare în studierea și publicarea ei.

<sup>1</sup> Una dintre ele este acoperământul de potir inv. nr. 3021. Velumul (L=66 cm; LA=58 cm) este confecționat prin refolosirea unui damasc de mătase verde, de tipul mățăsurilor lyoneze cu așa-numitul motiv de dantelărie, din jurul anului 1700. Medalioanele (D=16 cm), dispuse în cele patru colțuri conțin – alături de chrismon – monograma M, însoțită de o dată: 1735, toate brodate cu fir de argint auriu.

<sup>2</sup> Ornatul este ansamblul hainelor și accesoriilor liturgice – cu caracteristici de “garnitură” – folosite la oficierea marilor slujbe festive: 1-2 pluviali, 1 casulă, 2-4 dalmatici, 3 stole, 3 manipulusuri, 1 acoperământ de potir, 1 bursă și eventual 1 mitră.

<sup>3</sup> Este tipul compozițional cel mai răspândit în broderia barocă. Vezi: P.Jessen, *Der Ornamentstich. Geschichte der Vorlagen des Kunsthandwerks seit dem Mittelalter*, Berlin, 1920, p. 224; O.Falke, *Kunstgeschichte der Seidenweberei*, Berlin, 1921 (în continuare: Falke), p. 46; D.Heinz, *Meisterwerke barocker Textilkunst*, Wien, 1972 (în continuare: Heinz), p. 19.

<sup>4</sup> Această combinație devine foarte agreată în broderia central-europeană de la începutul secolului al XVIII-lea, sub influența așa-numitelor “motive bizare” ale țesăturilor indiene. Vezi: K.B.Brett, *Origins of Chintz*, London, 1970, apud Heinz, p. 19.

<sup>5</sup> Falke, p. 44; E.Flemming, *Das Textilwerk. Gewebeornamente und Stoffmuster vom Altertum bis zum Anfang des 19. Jahrhunderts*, Berlin, 1927 (în continuare: Flemming), p. XXIX; Heinz, p. 9.

<sup>6</sup> Denumire creată de noi pentru a evita încărcarea textului cu descrieri explicative greoaie.

Fondul părților brodate este un damasc de mătase nisipiu, de tip francez, datând din primele trei decenii ale secolului al XVIII-lea (*pl.III, fig.3*)<sup>7</sup>. Alături de acesta, la toate piesele mai apar și alte materiale – structurale sau auxiliare – care, fiind diferite de la caz la caz, vor fi prezentate odată cu obiectul respectiv. Singurul material auxiliar comun, cu rol ornamental, este o frumoasă dantelă (LA=3 cm) cu decor vegetal stilizat, lucrată cu iglița din fir neted de argint aurit (*pl.III, fig.4*)<sup>8</sup>.

Ornatul auriu se remarcă printr-un echilibru perfect între suprafețele aurii, strălucitoare și cele de un colorit foarte variat. În realizarea lor s-au folosit două tipuri de fire metalice: frisé și fir neted de argint aurit<sup>9</sup>, respectiv fire de mătase colorate, de tip muline, alegând degradeurile câtorva game cromatice (roșu, verde, albastru, galben).

Selectarea tehnicilor de broderie denotă cunoștințe temeinice, dar și inventivitate, dublate de un gust bine consolidat: s-au utilizat pentru fiecare tip al firelor de brodat cele mai adecvate soluții tehnice care să concure la atingerea scopurilor ornamentale propuse. Astfel, în cazul frisé-ului și al firului neted de argint aurit s-au ales variantele punctului de broderie culcat și fixat: cel simplu (cu puncte de fixare invizibile), cel decorat (cu puncte de fixare vizibile, cusute cu mătase colorată, redând diferite motive) și cel înălțat sau broderia în relief. În partea colorată predomină punctul plat despicat, permițând hașurări fine, specifice broderiilor baroce<sup>10</sup>.

Componentele ornatului auriu pot servi drept exemplificare pentru strădaniile de a prelungi cât se poate de mult viața costisitoarelor textile de artă. Acestea s-au concretizat fie prin refolosirea/recroirea lor<sup>11</sup>, fie prin lucrări ce vizau reabilitarea acestora (peticiri, reînnoirea materialelor auxiliare etc.).

De fapt, toate cele trei piese au rezultat din reutilizarea/recroirea unor componente probabil grav compromise, așa cum o dovedesc motivele tăiate sau înnădite prezente pe ele.

### 1. Casulă<sup>12</sup>:

În cazul casulei putem urmări ambele modalități de a menține cât mai mult funcționalitatea unei broderii de preț. Fața casulei (vezi *pl.I*) este croită din trei părți deja brodate (câte una pentru columnă, respectiv pentru cele două laterale), asamblate cu grijă, în așa fel încât să redea cât mai bine “atmosfera” repertoriului ornamental. În acest spirit sunt înnădite și cele șapte bucățele de broderie constituind columna. Spatele casulei (vezi *pl.II*) este confecționat dintr-o singură bucată conținând un grupaj – unitate de decor. Aici este o singură tăietură internă, făcută pentru a adapta înălțimea raportului central (aproximativ 140 cm) la lungimea casulei (101 cm)<sup>13</sup>. După o folosire intensivă de aproximativ jumătate de secol, afectând serios mai ales fața și căptușeala casulei, a fost necesară o reparație complexă. Motivele recuperabile au fost decupate, cele distruse s-au îndepărtat; golurile s-au completat cu petice<sup>14</sup> peste care s-au fixat – unde era cazul – în gen “aplicație” motivele

<sup>7</sup> *Analogii*: Falke, fig. 505 (damasc de mătase lyonez; primul trimestru al secolului al XVIII-lea); Flemming, fig. 184/1 (damasc de mătase francez; aceeași datare); M. Zeminová, *Barokni textilie*, Praha, 1974 (în continuare: Zeminová), cat. 70, cappa pluvialului (damasc de mătase francez; aproximativ 1730).

<sup>8</sup> Buletin de analiză nr. 14/21.11.2000, punctul A. Toate analizele au fost efectuate de d-na Doina Boroș, șef secție laborator, căreia îi mulțumim și pe această cale.

<sup>9</sup> Buletin de analiză nr. 14/21.11.2000, punctul B.

<sup>10</sup> A.M.Cipăianu, *Materiale și tehnici utilizate la broderiile transilvănene din secolele XVII-XVIII*, în *ActaMN*, XXI, 1984 [în continuare: Cipăianu (1984)], p. 734, notele nr. 63, 66-67; pl.VI, fig.15-18; pl.VIII, fig. 22-25a; pl.XI, fig.37.

<sup>11</sup> Reutilizarea/recroirea broderiilor scumpe a devenit o practică frecvent întâlnită încă de la sfârșitul secolului al XVII-lea. Vezi: Heinz, p.12.

<sup>12</sup> MIG, inv. nr. 2513; dimensiuni: L=101 cm; LA față=35-65 cm; LA spate=65-75 cm.

<sup>13</sup> Delimitarea câmpurilor (columnă-laterale) este doar marcată cu câte un rând de dantelă, decorul desfășurându-se continuu și sub acestea.

<sup>14</sup> a) Pe columna feței, în zona “vazei italiene”: brocart de tip francez; fond de rips zmeuriu, îmbogățit cu sârmă și fir neted de argint aurit (vezi: Buletin de analiză nr. 14/21.11.2000, punctul C); broșeuri cu mătase policromă (*pl.IV, fig.1*). *Analogii*: Zeminová, cat. 99 (brocart francez; 1780).

b) Pe lateralele feței, pe columnă și pe lateralele spatelui: brocart de tip francez; fond de mătase nisipie; broșeuri cu mătase policromă (vezi *pl.III, fig.4*). *Analogii*: Zeminová, cat. 101 (brocart francez; 1780).

salvate. Probabil tot atunci s-au reînnoit și materialele auxiliare<sup>15</sup>, inclusiv cele ornamentale<sup>16</sup>.

În ciuda intervențiilor sus-amintite, a fost posibilă reconstituirea aproape completă a decorului inițial, pornind de la grupajul ornamental de pe spatele casulei, întregind imaginea astfel conturată cu informațiile oferite de velum (vezi *pl. III, fig. 1*).

Decorul se compune din trei registre verticale: una centrală (corespunzând columnnei) și două laterale, identice între ele (corespunzând lateralelor spatelui de casulă)<sup>17</sup>.

Registrul central este constituit prin dublarea în ascensiune a unei compoziții de dimensiuni mari (*pl. IV, fig. 2*), ordonată pe trei nivele. Nivelul-suport este un soclu volutat cu baza foarte largă, servind drept punct de sprijin și pentru decorul lateralelor (*pl. IV, fig. 3*). Soclul susține o splendidă "văză italiană" (nivelul al doilea), într-o concepție amintind forma ei clasică, întâlnită pe textilele de artă renașcentiste<sup>18</sup> (*pl. V, fig. 1*). Al treilea nivel este dat de buchetul ce se înalță din vas (*pl. V, fig. 2*). Acest element ornamental – de fapt un mănunchi de flori, fructe și palmete – are o structură tipică barocă: asimetrică, dar perfect echilibrată. Punctul de plecare este o garoafă văzută de sus, care, împreună cu o rodie cu trei felii<sup>19</sup> ce o surmontează, formează centrul de greutate al compoziției. În stânga și în dreapta acestuia se arcuiesc/unduesc lujere simple sau ramificate și o mare varietate de palmete. Numărul tijelor și al ramificațiilor stânga-dreapta este inegal; motivele decorative purtate de ele sunt de asemenea diferite. Dispoziția lor realizează însă un echilibru total: de exemplu, o floare de mari dimensiuni din dreapta este contrabalansată cu o rămurică din stânga purtând mai multe floricele sau o ramificație din stânga se arcuiește puternic spre dreapta, umplând un spațiu gol ș.a.m.d. Buchetul conține, alături de rodii dinamizate (în felurite variante), flori de măr, de garoafe văzute de sus, de trandafir în semiprofil, de flori-fantezie, de boboci, de semipalmete spectaculoase și ananași. Ananașii apar în două ipostaze, ambele decoruri tipice ale textilelor de artă baroce: o formă ce amintește cea naturală și alta înrudită cu floarea-palmetă, cunoscută din arta renașcentistă a textilelor<sup>20</sup>. Este de remarcat faptul că pe columna spatelui de casulă partea superioară a buchetului lipsește, urmare a limitelor impuse de lungimea casulei. Mai exact, la recroire această porțiune a fost sacrificată în favoarea celei de-a doua "vaze italiene", în scopul realizării unui ansamblu mai spectaculos. În schimb, pe acoperământul de potir apare întregul buchet, aici renunțându-se la soclul-suport.

Cele două registre laterale (*pl. V, fig. 3-4*), identice întru totul, întruchipează dinamica barocă: o mișcare născută din întrepătrunderea mai multor ritmuri. Axul, care asigură stabilitatea compoziției, este un lujer masiv (LA=2 cm), urcându-se în unduiri line, având ca punct de plecare un ananas – floare-palmetă de dimensiuni mari. Caracterul static al acestuia este dat în primul rând de trei dintre frunzele corolei care formează un fel de postament și este subliniat de câte trei tije (una cu două ramificații) ce pornesc dintre frunzele mediane de corolă. Tijele sunt simetrice și identice pe stânga-dreapta, purtând flori de răsură și albăstrele. În jurul lujerului gros se încolăcește un vrej mai subțire, puternic ondulat,

<sup>15</sup> Casula are o întăritură din pânză groasă de in (probabil cea originală); este căptușită cu o pânză de in mai subțire, dar densă, actualmente zmeurie, pusă odată cu remedierile părților brodate, înlocuind-o pe cea originală. Peticirea acestei căptușeli noi cu un satin zmeuriu, la răscoiala gâtului, dovedește o utilizare îndelungată și după reparațiile în discuție.

<sup>16</sup> Starea de conservare bună a dantelei pe toate componentele ornatului – și mai cu seamă în porțiunile cu broderia deteriorată – sugerează această presupunere.

<sup>17</sup> Dimensiunile originale: a) raportul central: L=140 cm; LA=30-31 cm; b) raportul lateral: L=130 cm; LA=30 cm. Acestea sunt adaptate (prin croire) la forma hainei bisericești, astfel: a) columna: L=101 cm; LA=30-31 cm; b) lateralele: L=126 cm (din care 25 cm sunt prelungirile spre față, dând unerii și răscoiala gâtului); LA=17-22 cm.

<sup>18</sup> A.M.Cipăianu, *Tipurile compoziționale ale broderiilor din colecția Muzeului Județean de Istorie Cluj*, în *ActaMN*, XXII-XXIII, 1985-1986, p. 698, nota nr. 9.

<sup>19</sup> Rodia, creată de țesătorii venețieni în secolul al XV-lea, este prezentă în țesătura și broderia de artă pe tot parcursul secolelor XVI-XVII, păstrându-și popularitatea și în cel următor. Bineînțeles, interpretarea ei se modifică de-a lungul veacurilor, fiind condiționată de preceptele stilistice dominante ale epocilor respective. Vezi: Falke, p. 40-41; Flemming, p. XXVI; R.Reichelt, *Das Granatapfelmotiv in der Textilkunst*, Berlin, 1956, p. 9; B.Brunner-Littmann – R.Hahn, *Motiv und Ornament*, Chur, 1988, p. 35.

<sup>20</sup> Heinz, p.21, 55.

ascendent. El poartă rodii, ananași, rozete, boboci, frunze și palmete (*pl. VI, fig. 1-4*). Lateralele spatelui de casulă, fiind mai puțin solicitate, prezintă reparații relativ mai mici, acestea fiind situate în partea lor superioară, respectiv pe prelungirile spre față. Completările s-au făcut fie cu fragmentele brodate (vezi *pl. VI, fig. 3*), fie cu petice de brocart (vezi *pl. III, fig. 4; pl. VI, fig. 4 și supra, nota 14/b*).

Impresionantul efect estetic al broderiei analizate izvorăște din măiestria desenului, combinată cu o execuție tehnică de excepție, atât ceea ce privește selectarea punctelor de broderie cât și în privința cromaticii. Unul dintre scopurile propuse – plasticitatea și spațialitatea, a fost atins în primul rând apelând la broderia în relief, fie cu suport din fire groase de în (*pl. VII, fig. 1*), fie înălțată cu carton modelat după cerințele motivului. Prima variantă o întâlnim la decoruri liniare cu nervuri accentuate (volutele soclului – suport de pe columnă, dungile “vazei italiene”, feliile exterioare ale unor rodii etc.), respectiv la acel punct ce amintește împletiturile de nuiete, folosit la suprafețele mai mari, compacte (buza “vazei italiene”, stamine, miezuri etc.). Bulinele soclului-suport și brăul de ove al “vazei italiene” (*pl. VII, fig. 2*) se ridică pe bucățele de carton. Fixarea cu puncte vizibile a firului neted de argint aurit, creând motive în picățele sau onduleuri îi conferă corpolență (*pl. VII, fig. 3*). Conturările cu fir de mătase cafeniu deschis, cusut cu punct de lănișor, respectiv cu mănunchiuri din 4-6 fire de frisé dau plasticitate suprafețelor metalice, de altfel plate. Prin alăturarea broderiei în relief de ornamentele “plate”, a friséului de fire netede, a argintului aurit de culori se obține un frumos joc de lumini și umbre, o remarcabilă spațialitate. În slujba spectaculozității stau și culorile folosite: cu excepția albastrelor, toată cromatica este nenaturală; adesea, la hașurări sunt conjugate degradurile diferitelor game coloristice.

## 2. Acoperământ de potir (*velum*)<sup>21</sup>:

Velumul (vezi *pl. III, fig. 1*) ilustrează una dintre căile abordabile în încercarea de a salva măcar fragmente dintr-o broderie scumpă, dându-le o nouă destinație. În mod evident, piesa a fost confecționată prin decuparea motivului de “vază italiană” cu buchet, rămas intact, dintr-un component mai mare al ornatului. Liniile de croi au fost determinate și de viitoarea funcție, respectiv de dimensiunile quasi-standard ale acoperămintelor de potir (aproximativ 55-56 cm x 50-60 cm). Astfel, a fost retezată talpa vegetalizată a “vazei italiene” (vezi columna spatelui de casulă), în schimb a rămas neatins buchetul, iar pe cele două laturi lungi se găsesc câteva din motivele registrelor laterale ale decorului original (vezi lateralele spatelui de casulă). Căptușeala velumului, un clot nisipiu, respectiv dantela ce îl bordează sunt mai noi decât broderia, dar sunt tot “de epocă”<sup>22</sup>.

Repertoriul ornamental al acoperământului de potir, materialele sale (fondul, firele de brodat, dantela) și tehnicile sale de broderie sunt întru totul identice cu cele prezentate în analiza casulei. Considerăm, deci, reluarea lor neavenită, ducând la o îngreunare inutilă a textului nostru.

## 3. Manipulus<sup>23</sup>:

Cel mai adesea, manipulusurile se compun din corp și două capete – decor, materialele folosite fiind în așa fel alese ca să marcheze apartenența la ornatul din care fac parte. Astfel, corpul poate fi confecționat din aceeași țesătură ca și celelalte componente sau țesătura/broderia de bază poate să servească drept ornament al celor două capete.

Manipulusul ornatului auriu (vezi *pl. III, fig. 2*) se înscrie în cea de-a doua categorie. Cele două capete poartă câte o broderie, identice între ele, fragmente recuperate dintr-un component deteriorat al ornatului. Deși compoziția broderiei în discuție nu apare pe celelalte

<sup>21</sup> MIG, inv. nr. 2507; dimensiuni: L=57 cm; LA=50 cm.

<sup>22</sup> În cazul velumului se conturează două ipoteze. Fie că a fost “reinnoită”, schimbându-i-se căptușeala și dantela originale, odată cu refacerea casulei, fie că a fost confecționată abia atunci, înlocuind eventual un component foarte deteriorat. Starea foarte bună a broderiei ne face să înclinăm spre acceptarea celei de-a doua ipoteze.

<sup>23</sup> MIG, inv. nr. 3607/1; dimensiuni: L=82 cm (îndoit în două); LA=6-25 cm.

două componente păstrate<sup>24</sup>, tratarea grafică și tehnică a motivelor face evidentă proveniența ei. Manipulusul, ca și casula, a necesitat o reparație după câteva decenii de utilizare: porțiunea cea mai expusă – corpul – a fost înlocuită. În acest scop s-a optat pentru un brocart de tip francez<sup>25</sup> (*pl. VII, fig. 4*), care cu cromatica sa predominant galben-aurie se integrează perfect în “atmosfera” ornatului auriu. Tot atunci s-a reînnoit și căptușeala<sup>26</sup>, cu un damasc de mătase roșu-vișiniu. După toate probabilitățile, din aceeași perioadă datează și montarea dantelei tivind laturile libere ale capetelor-decor, precum și fixarea, peste broderie, a câte unei cruci de galon cu sârmă și fir neted de argint aurit.

Constatările făcute în analiza celor trei componente ale ornatului auriu în privința tipului compozițional și a motivelor decorative, dar și sub aspectul materialelor și tehnicilor de brodat, respectiv al cromaticii ne îndreptătesc să le dătm în prima jumătate a secolului al XVIII-lea. De altfel, și analogiile întâlnite ne conduc spre această concluzie. Amintim doar câteva, considerate ca fiind cele mai concludente. Fusta brodată de la începutul secolului al XVIII-lea, aflată în colecțiile Muzeului Național de Istorie a Transilvaniei oferă analogii, chiar similitudini, în tratarea anumitor motive, în alegerea materialelor și tehnicilor de brodat, în soluțiile coloristice<sup>27</sup>. Pe columnele unei casule de pe la mijlocul secolului al XVIII-lea, făcând parte tot din patrimoniul muzeului nostru se desfășoară o compoziție asemănătoare cu cea de pe lateralele casulei ornatului auriu<sup>28</sup>. “Vaza italiană” de pe un steag bisericesc, brodat în anii 1730-1740 la Mănăstirea Salesianelor din Viena<sup>29</sup>, ne amintește mult “vaza italiană” de pe casula și velumul prezentate. O casulă brodată la Praga între 1730- 1735<sup>30</sup> ne furnizează analogii pentru motivul de grilaj ce umple soclul volutat pe care se sprijină cele trei registre ale decorului casulei gherlene. Ananasul (în ambele sale variante), rodiile, trandafirii, albastrelele și palmetele ornatului auriu au nenumarate analogii pe broderiile și țesăturile de artă din prima jumătate a secolului al XVIII-lea, enumerarea lor depășind cadrele prezentei lucrări.

Datarea propusă este susținută și de țesăturile de artă folosite la reabilitarea casulei și a manipulusului, deteriorate în urma folosirii lor decenii de-a rândul. Reamintim că este vorba de textile dateate în jurul anului 1780 (vezi *supra*, notele nr. 14/a-b, 24).

## II. Ornatul negru<sup>31</sup>

Printre bogățiile patrimoniale ale Muzeului de Istorie din Gherla se numără și o casulă (*pl. VIII*), un acoperământ de potir (*pl. IX, fig. 1*), un manipulus (*pl. IX, fig. 2-3*) și o palla (*pl. X, fig. 4*), părți rămase dintr-un ornat. Garnitura se distinge prin eleganța repertoriului ornamental și prin meșteșugita sa realizare tehnică.

Toate componentele au ca fond un rips de mătase écreu, completat cu materiale auxiliare – diferite de la piesă la piesă – pe care le vom evidenția legate de obiectul concret.

<sup>24</sup> Fenomenul poate avea două explicații: fie compoziția umplea niște spații goale care au dispărut odată cu modificările suferite de piese, fie provine de pe componentele nepăstrate.

<sup>25</sup> Fond de rips galben auriu de mătase, broșat cu sârmă de argint aurit, jucând rolul unui desen-suport pentru motivele în broșeuri cu fir neted de argint aurit (trandafiri mici în semiprofil, însoțiți de un boboc și două frunze), cu frise de argint (mici compoziții de frunze) și cu fire policrome de mătase (buchețele de trandafiri). *Analogii*: Flemming, fig. 239/2 (brocart francez, a doua jumătate a secolului al XVIII-lea); fig. 252/1 (catifea italiană; aceeași datare); Zeminová, cat. 101 (brocart francez; 1780).

<sup>26</sup> Întăritura originală din pânză groasă de in a fost păstrată, ea ajutând la evitarea deformării piesei pe parcursul intervențiilor.

<sup>27</sup> MNIT, inv. nr. F. 6118. Vezi: A.M.Cipăianu, *O piesă vestimentară brodată din secolul al XVIII-lea*, în *ActaMN*, XIX, 1982 [în continuare: Cipăianu (1982)], p. 627-641; A.M.Szöke, *Broderii baroce în colecția de textile a Muzeului Național de Istorie a Transilvaniei*, în *ActaMN*, 26-30/II. Istorie, 1994, [în continuare: Szöke (1994)], p. 155-156, notele nr. 34-36; 161, fig.10-13.

<sup>28</sup> MNIT, inv. nr. F. 3282. Vezi: Szöke (1994), p. 156-157; nota nr. 41; 164, fig. 20-21. *Notă*: prezența acestui tip compozițional în combinație și cu motive mai târzii decât cele ale ornatului auriu demonstrează deosebita sa valențe decorative, asigurându-i longevitatea.

<sup>29</sup> Heinz, p. 41, cat. 36; fig. 30.

<sup>30</sup> Zeminová, cat. 85.

<sup>31</sup> Vezi *supra*, nota nr. 6.

Aparenta "sărăcie" cromatică – fond écru, motive negre, aurii și argintii – este compensată prin multitudinea tipurilor/variantelor de fire, respectiv de puncte de broderie folosite. Astfel se crează un ansamblu fastuos, cu minunate jocuri de umbre și lumini, de o deosebită plasticitate.

Materialele metalice de brodat sunt reprezentate de o gamă largă de tipuri: sârmă, brillant (cu miez de mătase écru) și fir neted de argint; sârmă, bouillon, brillant (cu miez de mătase galbenă) și fir neted de argint aurit; paiete de cupru<sup>32</sup>. Alături de ele sunt prezente și firele textile de broderie – fire de mătase, și ele de mai multe feluri: fire écru și galbene slab toarse, muline și buclé negre.

Alegera și execuția tehnicilor de brodat oglindește o inventivitate aproape nelimitată, o ingeniozitate maximă în exploatarea posibilităților oferite de acestea și un desăvârșit gust artistic.

Firele metalice sunt cusute cu variante ale punctului de broderie culcat și fixat. Fixarea este făcută cu puncte vizibile (cu fir de mătase slab tors écru la cele argintii, galben la cele aurii), fie în mănunchiuri de 2-4 fire, fie în cercuri concentrice, urmând desenul motivului, fie decorat (în dungi sau zig-zaguri). Punctul culcat, fixat și înălțat apare în forma unui relief mai plat (pe un suport din fire de in nu prea groase, sugerând nervuri transversale și longitudinale), respectiv ridicat pe fire groase de in realizând broderia în "relief înalt" ce amintește împletiturile de nuiele<sup>33</sup>. Paietele au fost fixate simplu, cu un fir galben de mătase slab toarsă (din acest motiv foarte multe dintre ele s-au desprins și s-au pierdut).

La firele textile de brodat monocromia mulineului negru este compensată prin numărul mare al variantelor punctului de broderie plat utilizate: punct de șnur, de pană, plat obișnuit și decorat, toate de tip "fals"<sup>34</sup>. Li se adaugă o "creație" a executantului broderiei: o tehnică amintind ajururile, doar că aici fondul de rips rămâne neatins. Firul negru buclat – conturul broderiei în negru – este culcat și fixat, în tehnica proprie mai ales firelor metalice. Firele de mătase colorate (écru, galben) au rol secundar, ele servind la fixarea vizibilă a firelor metalice.

### 1. *Casula*<sup>35</sup>:

Casula ornatului negru (vezi *pl. VIII-IX*) vădește toate semnele unei folosiri efective și intense, respectiv – determinată de aceasta – intervențiile făcute pentru a o menține cât mai lung timp în stare utilizabilă. Fondul de rips s-a fragilizat, apărând chiar și rupturi sau lipsuri minore; în multe locuri broderia neagră s-a tocit sau firele s-au deșirat (mai cu seamă cele metalice, din cauza distrugerii firelor de fixare din mătase); pasmanterea originală de mătase écru cu fir de argint aurit ce ținea de jur-împrejur casula a păstrat doar în urme vagi partea metalică. Unele dintre aceste stricăciuni s-au remediat pe parcurs (câteodată destul de sângaci), însă distrugerea aproape totală a broderiei columnei de pe fața casulei în zona ei mediană a impus o reparație mai radicală. Aici s-a aplicat drept petic una dintre palele ornatului, întrerupând ductul registrului ornamental. Tot atunci s-a schimbat și căptușeala originală – probabil de satin negru (vezi mai jos, la prezentarea acoperământului de potir) – înlocuind-o cu o pânză densă de in, de culoare neagră<sup>36</sup>.

Fața și spatele casulei constituie câte o unitate bine determinată, croite și brodate ca atare<sup>37</sup>.

<sup>32</sup> Buletinele de analiză nr. 11/25.08.2000, nr. 17/21.11.2000.

<sup>33</sup> Cipăianu (1982), p. 630; 633-634; notele nr. 16-17; fig. 1-7; Cipăianu (1984), p. 743; notele nr. 66-67; 753, pl. VIII, fig. 22-25a.

<sup>34</sup> Pentru punctele plate în general vezi: Cipăianu (1984), p. 741-742; notele nr. 53-60; fig. 1: 748-749, pl. III-IV, fig. 8-13.

<sup>35</sup> MIG, inv. nr. 2526; dimensiuni: L=104 cm; LA=35-70 cm; LA spate=60-70 cm.

<sup>36</sup> Întăritura originală din pânză groasă de in a rămas neatinsă. Acest fapt a permis manevrarea mai în siguranță a piesei în timpul reparației, fără a-i provoca alte deteriorări.

<sup>37</sup> Cele două adăugiri (LA= 17 cm) făcute pe toată lungimea feței și spatelui reprezintă primul pas în confecționarea piesei. Au fost necesare pentru obținerea lățimii de 70 cm, deoarece materialul de fond – ca orice țesătură de mătase – avea lățimea "de fabricație" de 52-53 cm. Vezi: Domonkos O., *A magyarországi céhes szabók mintakönyvei. 1630-1838*, Budapest, 1997, p. 175.

Decorul casulei are două elemente de bază: un vrej meandric continuu (LA=3 cm), care servește drept chenar, dar și delimitează câmpurile de casulă (columnă și laterale) și registrul ornamental principal – un opulent vrej sinuos, ascendent.

Nervura mediană a vrejului meandric este desenată de un mănunchi de patru sârme de argint, iar corpul de câte patru fire de brillant de argint, toate fixate vizibil cu mătase écru. Vrejul este decorat cu două tipuri de motive care se succed ritmic. A) O tijă frunziformă, în formă de "S", arcuindu-se în sens opus față de vrejul-ax, cusută cu fir neted de argint aurit, fixat cu puncte vizibile de mătase galbenă și purtând câte o rodie mică cu trei felii, brodată cu muline negru, în punct de pană; B) o pereche de mici rodii cu trei felii, așezate direct pe vrejul-ax, realizate cu acel ajur particular, menționat mai sus (vezi *pl. VIII-IX; X, fig. 2-3; XI; XII*).

Starea de conservare și dimensiunile<sup>38</sup> spatelui de casulă permit descrierea decorului complet al piesei. Columna<sup>39</sup> (*pl. XI, fig. 1-4*) este ornamentată cu un lujer fragil, format din segmente alternând argintii-aurii (câte 12 fire netede de argint sau argint aurit, fixate vizibil cu mătase écru, respectiv galbenă), șerpuiind lin, în ascensiune. Acesta poartă rodii dinamizate, lalele, garoafe, trandafiri, viorele, flori-fantezie, frunze și palmete într-o exuberantă varietate de interpretări. Aproximativ la jumătatea înălțimii totale lujerul se bifurcă (vezi *pl. XI, fig. 2*), ramificațiile închizând un spațiu romboidal în care este așezat chrismonul<sup>40</sup> într-o cunună cordiformă de palmete, surmontată de o cruce<sup>41</sup> (vezi *pl. XI, fig. 3*). "Gulerul" casulei<sup>42</sup>, descris de vrejul meandric îngust, prezintă o varietate singulară (nu o mai întâlnim în nici un alt spațiu) de rodie dinamizată, extrem de decorativă (vezi *pl. XIII, fig. 4*)<sup>43</sup>.

Lateralele spatelui de casulă, identice într-un tot între ele, reiau repertoriul ornamental al columnei, dar cu deosebiri structurale, determinate de dimensiunile lor<sup>44</sup>. Spațiul fiind mai îngust, dar cu aproximativ 40 cm mai lung față de columnă, amploarea motivelor este mai redusă, în schimb ele sunt ordonate în mai multe registre<sup>45</sup>. Lujerele lateralelor unduiesc în sens opus pe stânga și pe dreapta, obținându-se astfel o încadrare de mare efect a columnei (vezi *pl. VIII*). Motivistica lor este asemănătoare cu cea a columnei,

<sup>38</sup> L=130 cm (din care 26 cm sunt prelungirile în față ale lateralelor, formând umerii și răscoiala gâtului); LA=60-70 cm.

<sup>39</sup> L=92 cm, LA= 24 cm. *Observație*: dimensiunile câmpurilor, atât pe fața cât și pe spatele casulei sunt date în interiorul chenarului constituit de vrejul meandric îngust amintit mai sus.

<sup>40</sup> Literele (Î = 3 cm) sunt brodate cu sârmă de argint aurit (I și S), respectiv de argint (H) în "împletitură" pe suport din fire de în mai puțin groase, în relief mai plat. Acesta este accentuat prin conturări cu brillant de argint aurit și de argint (în funcție de sârmă).

<sup>41</sup> Crucea (7x8cm) este realizată în aceeași tehnică, aurul brațelor verticale contrastând cu argintul literei H, argintul celor orizontale cu aurul literelor I și S. Capetele lobate ale brațelor crucii și rozeta centrală sunt cusute cu muline negru, primele cu ajur (vezi *supra*) în contur de fir negru buclat, ultima cu punct plat obișnuit. Spațiile dintre brațele crucii au fost îmbogățite și cu patru paiete dintre care actualmente au rămas doar cele două superioare.

<sup>42</sup> Croiul casulelor a trecut printr-o lungă evoluție. La începuturile creștinismului casula era o pelerină amplă, semicirculară, cu un fel de glugă – o haină fără cusături, în amintirea vestimentației lui Christos. În secolele XIII-XIV ea pierde din amploare – se strâmtează, se scurtează, îi dispare gluga. Pe la mijlocul secolului al XV-lea apare forma ce va dăinui apoi secole de-a rândul: lungimea abia depășește genunchii, spatele are lățimea umerilor, fața este tăiată "în vioră". Gluga este sugerată printr-un "guler", corp comun cu spatele, fiind doar desenat de pasmanterea sau dantela – separatoarele câmpurilor casulei. Vezi Egyed E., *Vetési Albert püspök velencei casulája*, în *A Veszprém megyei múzeumok közleményei*, 2, 1964, p. 209.

<sup>43</sup> Deasupra ei putem observa o compoziție de lalea, reprezentând punctul de "închidere" al chenarului spatelui de casulă. Punctul de "deschidere" al desfășurării în stânga și în dreapta a vrejului meandric îngust se află în josul columnei, pe linia mediană: o pereche de tije frunziforme, stând spate în spate (vezi *pl. XI, fig. 1*).

<sup>44</sup> Dimensiunile unei laterale: L=130 cm, LA=10-20 cm.

<sup>45</sup> Astfel, pe cele două prelungiri spre fața casulei, lățimea lateralelor scade la câte 10 cm, lujerul însuși transformându-se într-o tijă firavă, cusută cu 3 fire netede de argint aurit, fixate vizibil cu mătase galbenă. Segmentul ei terminal este un cârcel triplu, realizat la fel cu tija subțire. Cât timp pe columnă se succed șase registre (inclusiv cel al "gulerului"), pe laterale se înșiră nouă – ce-i drept, ultimele trei fiind foarte simple. Acestea se află pe prelungirea spre față a lateralelor spatelui și sunt formate din câte un singur motiv (o rodie dinamizată, o palmetă, un ciorchine de bace), adăugându-se la ele și cârcelul triplu – capătul superior al lujerului (vezi *pl. VIII*).

mai exact reprezintă variațiuni pe această temă, atât în desen, cât și în alegerea punctelor de broderie sau asocierile cromatice (*pl. XII, fig. 1-3*)<sup>46</sup>.

Concepția feței de casulă (vezi *pl. VIII*) este identică cu cea a spatelui, fiind însă adaptată la limitele impuse de suprafața ei mai mică<sup>47</sup>. Columna feței<sup>48</sup> reproduce în oglindă<sup>49</sup> probabil primele trei registre ale celei de pe spate (*pl. XII, fig. 4*). Spunem probabil, deoarece o broderie de 23x23 cm, reparând o porțiune complet distrusă, acoperă aproximativ o treime din decor. Totodată, analogia oferită de columna spatelui ne susține ipoteza. De fapt, drept petic a servit o palla<sup>50</sup> – unul dintre componentele ornatului – care se integrează armonios în context (*pl. XIII, fig. 1*). Grupajul format dintr-o cruce încadrată de două rodii dinamizate completează ornamentele columnei față (*pl. XIII, fig. 2*)<sup>51</sup>. Crucea este poziționată pe axul vertical al columnei, la capetele acestuia găsiindu-se și punctul de plecare (în partea inferioară) respectiv de încheiere (în partea superioară, deasupra crucii) al vrejului-chenar<sup>52</sup>.

Lateralele feței sunt identice total între ele. În ceea ce privește repertoriul ornamental, se suprapun lateralele spatelui de casulă. Diferențele față-spate apar în numărul registrelor decorative<sup>53</sup> și în colorit<sup>54</sup>. Primele sunt determinate de dimensiunile mult reduse ale feței în comparație cu spatele<sup>55</sup>, cele din urmă dovedesc potențialul creativ al executantului în strădania sa spre spectacular.

Combinarea eleganței cromatice reținute cu originalitatea tratării motivelor decorative și cu o perfectă stăpânire a tehnicilor de brodat a dat naștere unei adevărate capodopere. Broderia casulei se constituie în acea excepție care întărește regula, demonstrând că joc de lumini și umbre se poate obține nu numai cu hașurări și colorit bogat. De fapt, în motivistica casulei predominând elementele vegetale fanteziste, pentru multe dintre ele găsiindu-se cu greu sau deloc corespondențe în natură, nu se pune problema unei redări coloristice cât mai "naturale". Casula ornatului negru stă mărturie că în broderie efecte de spațiu, de plasticitate pot fi atinse prin multe procedee. Însuși contrastul între fondul ecru și decorul negru-auriu-argintiu este un prim pas în acest sens, accentuat de senzația optică generată de firele de broderie, cu reflecție specifică pentru fiecare tip și

<sup>46</sup> Suplimentarea registrelor începe chiar de la punctul de plecare a lujerelor de pe laterale, primele două fiind inexistente pe columnă.

<sup>47</sup> L=74 cm, LA=35-70 cm.

<sup>48</sup> L=66 cm, LA=24 cm. Vezi *supra*, nota nr. 39, *Observație*.

<sup>49</sup> Partea dreaptă – față de un ax imaginar – a decorului în discuție, aflată pe spatele de casulă este identică cu partea stânga de pe față și invers.

<sup>50</sup> Este identică cu palla care și-a păstrat destinația de sine-stătătoare și va fi prezentată ca atare în cele ce urmează.

<sup>51</sup> Crucea (Î=7,5 cm; LA=7,5 cm) sugerează imaginea unui pontifical (crucifix cu talpă, de ceremonie), atât prin forma ei cât și prin punctele de broderie utilizate. Este susținută de un segment de arc ("talpă") în relief înalt, stratificat: fond constituit de un șnur împletit din mai multe fire netede de argint aurit, pe care este așezat un șirag zig-zagat de paiete simple, fixate cu bouillon de argint aurit; golurile zig-zagului sunt umplute cu câte o paietă decorată, prinsă, de asemenea, cu bouillon de argint aurit. Brațele crucii au suport din fire groase de in, acoperite "în împletitură" cu sârmă de argint aurit (cele verticale), respectiv de argint (cele horizontale). Capetele lobate sunt brodate cu muline negru, identic cu crucea de pe columna spatelui (vezi *supra*, nota nr. 41). Crucea este îmbogățită cu o fundă dublă, legată pe brațul vertical de jos și cu două "raze" – tije scurte, arcuite, dispuse între brațul vertical de sus și cele horizontale. Funda dublă are un suport de carton, acoperit cu fir galben de mătase, pe acesta se desfășoară un șirag de paiete fixate și conturate cu bouillon de argint aurit. Razele sunt constituite din alternanța unei paiete mari (fixată direct pe materialul de fond al casulei, conturată cu bouillon de argint aurit) cu un mic semicerc în relief înalt (executat identic cu funda dublă). Spațiul liber dintre cruce și cele două rodii ce o flanchează poartă mici rozete, formate dintr-o paietă mare cu cinci petale desenate de frisé-ul de argint aurit.

<sup>52</sup> Vezi *supra*, nota nr. 43. Punctele de plecare față-spate sunt identice, punctul final de întâlnire este mai simplu în cazul feței de casulă: este marcat cu o pereche de tije frunziforme puse față în față (vezi *pl. XIII, fig. 2*).

<sup>53</sup> Cele șase registre ale lateralelor feței de casulă eludează cel de-al patrulea registru – de dimensiuni considerabile – de pe lateralele spatelui, simplifică cel de-al șaselea și renunță la ultimele patru. De altfel, ultimul registru al lateralelor ornamează columna: este vorba de acele două rodii dinamizate ce stau în stânga și în dreapta crucii columnei (vezi *supra*).

<sup>54</sup> Mai exact, ceea ce este brodat cu fire de argint aurit pe spate, apare cu argint pe față și invers.

<sup>55</sup> Dimensiunile unei laterale: L=66 cm, LA=3-16 cm. Vezi *supra*, nota nr. 39, *Observație*.



diferită în funcție de acesta. Exploatând acest fenomen, sunt alăturate suprafețele aurii de cele argintii, sârma metalică de brillant, masa compactă a punctelor de șnur, de pană sau plat obișnuit de cea dinamizată a punctelor plate decorate (*pl.XIII, fig. 3-4, pl.XIV, fig. 1-4, pl.XV, fig. 1-4*). La acestea se mai adaugă și paietele presărate pe fundal, fie în grupaje formând o rozetă cu patru sau cinci petale, fie singulare, în contur din brillant de argint aurit care desenează și cinci petale în jurul acestui miez (vezi *planșele XI-XIII, XV*)<sup>56</sup>. Însă terenul unde se manifestă în deplinătatea ei imaginația și spiritul novator al executantului este broderia cusută cu muline negru, dând impresia unui studiu practic pe tema punctului de broderie plat. Motivele brodate cu punct plat decorat se succed într-o varietate a combinațiilor aproape de nenumărat – în înțelesul propriu al cuvântului. Ele sunt însoțite de elemente utilizând punct de șnur, de pană sau punct plat obișnuit. Valență dublă – decorativă și plastică – are un punct- invenție: de fapt o dantelă cusută, îngemănând caracteristicile ajurului punto tagliato și ale tehnicii punto in aria (*pl.XV, fig. 4 și supra*).

Bineînțeles, sunt prezente și soluțiile “curente” menite să dea volum decorului: broderie în relief pe suport din fire de in (de două grosimi), ornamentarea firelor metalice culcate cu fixare vizibilă, conturările cu brillant sau fir buclat negru.

## 2. Acoperământ de potir (*velum*)<sup>57</sup>:

Velumul (vezi *pl.X, fig.1*), deși prezintă unele degradări (broderie tocită sau deșirată) și-a păstrat în întregime înfățișarea ei originală; nici măcar căptușeala inițială – un satin negru – grav afectată nu a fost înlocuită<sup>58</sup>.

Fondul de rips de mătase écru, materialele de brodat, atât cele metalice<sup>59</sup> cât și cele textile, tehnicile de broderie și motivistica velumului sunt identice cu cele ale casulei mai sus prezentate. Identitatea însă nu este totală, puținele deosebiri sunt cauzate de dimensiunile mai reduse ale piesei și de destinația ei, condiționând o anumită dispunere a motivelor. Considerăm oportună doar analiza acestor particularități.

Acoperământul de potir este tivit de jur-împrejur cu un picou simplu ( $LA=0,6$  cm) din brillant de argint, bordura fiind subliniată de chenarul desenat de acel vrej meandric pe care l-am întâlnit și pe casulă. Aici însă chenarul este mai robust ( $LA=4-5$  cm) și mai bogat ornamentat. Vrejul, de structură identică cu cel de pe casulă, alături de motivele deja descrise mai poartă și câte o rodie dinamizată, contrabalansând-o pe cea de pe tija frunziformă. Vrejul-chenar al velumului este compus din patru segmente. Punctele lor de întâlnire, aflate pe mijlocul fiecărei laturi, sunt surmontate de un mic buchet ( $I=5,5$  cm) format dintr-o rodie dinamizată și două floricele de măceș, însoțite de frunze mici, ascuțite (*pl.XVI, fig.1*). Buchetul este reluat în cele patru colțuri, într-o formă mai bogată ( $I=7$  cm, motive de dimensiuni mărite). Diferă și suporturile celor două variante: pe mijlocul laturilor buchetele se sprijină pe o pereche de cărcei, în colțuri pe două tije frunziforme, curbate în sens opus (*pl.XVI, fig.2*).

În centrul oglinzii este brodat un chrismon, așezat într-o cunună vegetală, constituind un medalion de 27 cm diametru. Literele ( $I=3$  cm) chrismonului au un suport din fire groase de in peste care s-a brodat cu sârmă de argint (I și S), respectiv de argint aurit (H). Crucea cusută în aceeași tehnică are brațele verticale de argint, cele orizontale de argint aurit (*pl.XVI, fig.3*). Motivele ornamentale ale cununii reprezintă variațiuni pe tema decorului casulei: se reiau unele dintre elementele acestuia, adaptându-le noului spațiu, dar sunt create și forme noi (*pl.XVI, fig.4; vezi și pl.XIV, fig.1-4*).

<sup>56</sup> Inițial, toate spațiile goale, atât pe fața cât și pe spatele casulei, au fost umplute cu paiete, cele două forme de prezentare alternând ritmic și simetric. Felul lor de prindere pe fondul de rips – cu un fir de mătase slab tors – le-a făcut nerezistente la uzură, astfel foarte multe au dispărut. Ritmicitatea dispunerii lor a făcut totuși posibilă reconstituirea completă a aspectului ornatului negru.

<sup>57</sup> MIG, nr.inv. 3622; dimensiuni:  $L=51,5$  cm;  $LA=62,5$  cm.

<sup>58</sup> Actualmente este redusă la starea de fâșii care abia se mai țin laolaltă, însă ne este de mare folos în reconstituirea completă a aspectului ornatului negru.

<sup>59</sup> Dintre materialele metalice de brodat sunt absente de pe velum bouillonul de argint aurit și paietele (vezi *supra*).

### 3. *Manipulus*<sup>60</sup>:

Manipulusurile, datorită funcției lor, fac parte dintre componentele cele mai supuse uzurii. Manipulusul ornatului negru (vezi *pl.X, fig. 2-3*) este un exemplu grăitor în acest sens. Decorul său brodat este deteriorat, cu multe lipsuri, putând fi reconstituit pe baza analogiilor date de celelalte componente, dar și cu ajutorul modelului desenat, vizibil pe materialul de fond. Odată cu reparațiile casulei (vezi *supra*) a fost înlocuită și căptușeala originală – probabil total distrusă – a manipulusului cu un clot negru, precum și materialul ce țieva piesa cu o panglică neagră de mătase.

Dimensiunile reduse ale piesei au fost hotărâtoare în simplificarea repertoriului ornamental, a gamei materialelor și tehnicilor de brodat. Sârma și brillantul de argint, sârma și firul neted de argint aurit s-au cusut cu punct culcat și fixat, varianta în relief aparând doar la cele trei cruci brodate cu sârmă de argint și de argint aurit; paietele (actualmente există doar cinci din cele 12 de la origini) au fost prinse cu punct simplu din fir slab tors de mătase galbenă. Punctele plate de broderie alese pentru mlineul negru reprezintă mult mai puține variante ale acestora în comparație cu casula sau cu velumul ornatului. De asemenea, decorul se restrânge la două elemente: vrejul meandric – chenar și trei cruci. Una dintre cruci este așezată pe linia mediană orizontală a manipulusului și servește drept punct de plecare pentru chenarele independente unele de altele, ale celor două jumătăți de manipulus (vezi *pl.X, fig. 3*). Chenarele se închid pe partea inferioară a piesei, în mijlocul porțiunii cu lățimea maximă. Vrejul meandric al manipulusului este într-un totu identic cu cel al casulei. Capetele de manipulus sunt ornamentate cu câte o cruce, așezată deasupra punctului de închidere al chenarelor (vezi *pl.X, fig. 2*)<sup>61</sup>.

### 4. *Palla*<sup>62</sup>:

Palla ornatului negru (vezi *pl.X, fig. 4*), mulțumită rolului acestui tip de component<sup>63</sup> s-a păstrat în stare completă și relativ bună: și-a menținut neatinsă structura originală<sup>64</sup>, broderia ei prezintă doar degradări neesențiale. Acest fapt ne-a fost de mare ajutor în reconstituirea anumitor motive sau tehnici ale ornatului negru.

În privința materialelor (de fond și de brodat), a tehnicilor de broderie și a ornamentelor palla are cele mai multe asemănări cu manipulusul ornatului (vezi *supra*), deci nu le mai repetăm. Nu putem însă să nu remarcăm din nou ingeniozitatea executantului broderiei: pentru palla a "reformulat" acel vrej meandric care este folosit drept chenar pe toate componentele ornatului. Aici apare într-o nouă structură, concepută special pentru forma și dimensiunile piesei. Astfel, perechea de rodii mici cu trei felii, așezate direct pe vrej, în cazul pallei se transformă în bază statică pentru floarea de măceș ce ornamentează cele patru colțuri (punctul de plecare fiind o rodie mică, închisă). De asemenea, așezarea frontală a tijelor frunziforme le conferă o decorativitate deosebită.

Repertoriul ornamental – sub aspectul ambelor sale elemente constitutive: tipul compozițional și motivele decorative – materialele și tehnicile de brodat folosite datează ornatul negru pe la mijlocul secolului al XVIII-lea. Atingerea scopului principal – realizarea unui ansamblu impresionant, chiar copleșitor, a dus la concesii radicale față de

<sup>60</sup> MIG, inv.nr. 3607/2; dimensiuni: L=74 cm (îndoit în două); LA=7-23 cm.

<sup>61</sup> Corpul celor trei cruci (7,5x7,5 cm) este brodat în relief cu sârmă de argint și de argint aurit, susținute de fire groase de in; capetele lobate și rozeta centrală sunt cusute cu mline negru, în punct obișnuit (rozeta), respectiv decorat (loburile). Crucea centrală are brațele verticale aurii, cele orizontale argintii, întreaga broderie fiind conturată cu brillant de argint și de argint aurit "în ton" cu brațele respective. Celelalte cruci sunt executate la fel, doar că la acestea brațele verticale sunt argintii și cele orizontale aurii.

<sup>62</sup> MIG, inv.nr. 3007/2; dimensiuni: 16,5x16,5 cm.

<sup>63</sup> Palla, așezată pe potir, asigură planul drept necesar susținerii acoperământului de potir.

<sup>64</sup> Are drept întăritură o placă de carton gros, este căptușită cu un satin negru, protejată de o pânză fină de in, albă. Foarte probabil, aceasta a fost montată în aceeași perioadă când au fost reabilite celelalte componente, tocmai pentru a o feri de stricăciuni. Tivul este bordat cu același picou simplu (LA=0,5 cm) din brillant de argint ca și cel de pe velum.

“naturalismul” atât de agreat de baroc. Predominarea motivelor vegetale fanteziste, stilul aparte de interpretare fac extrem de dificilă găsirea analogiilor. Acestea pot viza eventual atmosfera în ansamblu a broderiei, cum este și cazul a două piese deținute de muzeul nostru. Friza de compoziții vegetale ce se desfășoară pe bordura unei basmale, respectiv a unui fragment de basma<sup>65</sup> produce o impresie apropiată de cea făcută de decorul “fantastic” al ornatului negru. Faptul că anumite elemente datează cele două piese clujene în a doua jumătate a secolului al XVIII-lea demonstrează că valențele ornamentale ale motivelor-fantezie au fost valorificate vreme îndelungată.

ANA MARIA SZŐKE

### CULT EMBROIDERIES IN THE HISTORY MUSEUM IN GHERLA (Abstract)

The art textiles – woven or embroidered – meant for religious or profane usage represent one of the most important collections of the History Museum in Gherla. This collection is impressive as much for the diversity of the artifacts as for the exceptional value of some of them. The cult clothes and accessories are datable at the 17<sup>th</sup>-19<sup>th</sup> centuries.

An overall presentation of the textiles kept by the History Museum in Gherla requires on the one hand a more thorough research reading domains we are not interested in here, on the other hand an ampler elaboration, which we cannot afford. Under these circumstances we only propose an analysis of some of the cult embroideries from Gherla, produced by the art embroidery of the 18<sup>th</sup> century in its Transylvanian context.

To this end, we have selected the components of the two priestly garments, from one, which called “golden” the other “black”. These objects are examples of the penetration of the baroque stylistic elements in the textile art in Transylvania expressed in forms specific to the domain. Their ornamental composition, mainly of ascendant, undulated lines laden with a rich decoration of plants, reflects the characteristics of this trend: an essentially symmetric structure, but “dynamized”, avoiding straight lines. In their ornamental repertory there are two interpretations of their plant decorative elements: one close to nature, the other coming from fantasy, both cases concerning at the same time forms and colours. Embroidery materials and techniques depend on the requirements of the new style as well: obtaining plastic effects and the impression of mass and space. The components of both sets of priestly clothes and accessories are good examples of the striving for prolonging as much as possible the “life”, the use of the expensive art textiles. This meant their reuse by their “re-tailoring” which was frequent since the end of the 17<sup>th</sup> century or their restoration by patching, replacing auxiliary materials.

The chasuble (pl. I-II), the velum and the manipulus (pl. III, fig. 1-2) of the golden set stand out owing to the stylistic refinement of the ornamental repertory and by the high quality of the technical execution.

The background of the embroidered parts is made of silk damask in the colour of sand, of a French type, dating from the first three decades of the 18th century (pl. III, fig. 3). Beside these, other materials – structural or auxiliary – can be found with all the objects, differing from case to case. The only auxiliary material, decorative one, is a beautiful lace (W=3 cm) with stylized plant ornaments made in bobbin lace technique of a gilded silver thread (pl. III, fig.4).

The ornamental unit of the set consists of three vertical registers. The central register (pl. IV, fig. 2-3; pl. V, fig. 1-2) is made by doubling in ascent a composition of wide dimensions: a big scrolled plinth (pedestal) sustaining an “Italian vase”, wherefrom immerses a rich bunch of flowers.

<sup>65</sup> MNIT, inv.nr. F.6610 și MNIT, inv.nr. F.5861; vezi Szőke (1994), p. 158; 166, fig.23-26.

fruits and leaves, in a typically baroque structure – asymmetric but perfectly equilibrated. The bunch consists of dynamized pomegranates, apple-tree flowers, roses in semiprofile, marigolds seen from above, fantasy-flowers, pineapple fruits and stylized palm leaves. The two lateral registers (pl. V, fig. 3-4; pl. VI, fig. 1-4), identical, represent, they as well, the baroque dynamism: a movement issued from the interviewing of several rhythms. The axis, which ensures the stability of the composition, is a massive stem gently waving upwards. A thin, much undulated stalk curls upward around him, laden with stylized pomegranates, rosettes, pineapple fruits, buds, leaves and stylized palm leaves. The decoration-unit appears on the components of the set either as such (on the chasuble and, probably, on the dalmatics?) or multiplied (upon the pluvial) and partially (on the velum, on the stole and on the manipules), depending on the dimensions of the objects.

The golden sacerdotal attire distinguishes itself by the perfect equilibrium, it shows between the gold coloured bright surfaces and the ones in various colours. Two kinds of threads have been used for their making: gilded silver frisé and smooth thread and colored silk threads of a mouline type, showing the shaded tones of several colours (red, green, blue, yellow). The selection of embroidery techniques shows knowledge, inventiveness and good taste: for each fiber type the most appropriate technical methods have been used so that they could help get the best decorative results. Thus, in the case of the frisé and of the smooth gilded silver thread one chose the couching stitch: the simple one (with invisible fixation points), the decorated one (with visible fixation points sowed with colored silk shaping different motifs) and the padded relief embroidery (pl. VII, fig. 1-3). On the colored part the split stitch is dominant, allowing fine hatching, characteristic of baroque embroideries.

The results of the analysis of the three components of the golden priestly garment concerning the composition and the decorative motifs, as well as the materials and the embroidery techniques and colours enable us to date them at the first half of the 18<sup>th</sup> century. Besides, even the analogies we found lead us to the same conclusion. The dating we propose is confirmed by the tissue used to restoring the chasuble (pl. IV, fig. 1) and the maniples (pl. VII, fig. 4), deteriorated by their continued use throughout many decades (textiles dated at about 1780).

The chasuble (pl. VIII-IX), the velum, the manipulus, the palla (pl. X, fig. 1-4; pl. XVI, fig. 1-4), the only preserved components of the black set of priestly objects are decorated in an elegant ornamental repertory, showing a mastery technical realization.

All the components are made upon a silk, ecru ribs background completed with auxiliary materials, differing from an object to the other.

The decoration of the black set has two main elements. The first, a thin meandric stalk, bearing small pomegranates placed either directly upon the stalk, or on the leaf shaped rods in “S” shows on all the components. It serves as frame, or – in the case of smaller accessories (stole, manipulus, palla) it is the main ornament alongside richly decorated crosses. The second main element is a meandering stalk, ascending the chasuble, pluvials and dalmatics, wreath-shaped on the velum. The sturdy meandering stalk in both its hyposthesis bears dynamized pomegranates, tulips, carnations, roses, violets, fantasy-flowers, leaves and palmettos in exuberantly various interpretations (pl. XI, fig. 1-4; pl. XII, fig. 1-4; pl. XIII, fig. 1-2).

The would-be chromatic “poverty” – ecru background, golden and silvery motifs – is compensated by the multitude of thread variants and by the stitches variants used, which create a luxurious ensemble, with wonderful alternating lights and shadows, very graphically rendered.

Many embroidery metal materials have been used: silver wire, brilliant (with ecru silk kernel) and smooth thread; gilded silver wire, bouillon, brilliant (with yellow silk kernel) and smooth thread; copper spangles. Alongside the above mentioned materials textile embroidery threads are presented – silk threads of many kinds: ecru and yellow loose-spinned, black stranded cotton and bouclé.

The choosing and execution of the embroidery techniques reflect an almost unlimited inventiveness, a consummate skill in exploiting the possibilities provided by these techniques and materials and remarkable artistic good taste (pl. XIII, fig. 3-4; pl. XIV, fig. 1-4; pl. XV, fig. 1-4).

The metal threads have been sewed in variants of couching stitch. They have been fixed at visible points (with ecru loose-spinned silk thread the silvery ones, yellow the golden ones), either in

bundles of 2 to 4 threads, or in concentric circles, following the drawing of the motif, or decorated (in stripes or zigzags). The couching stitch appears as a flat relief (on a support made of linen thread not too thick, like transversal or longitudinal ribs), raised on thick linen threads resulting in a padded relief embroidery, looking knitted twigs. The paillettes have been fixed with a yellow loose-spun silk thread (that is why many of them are lost).

Where the imagination and innovative spirit of the maker are manifested, is, embroidery sewn with black stranded cotton, giving the impression of a practical study on the theme of satin stitch. The embroidered satin stitch motifs succeed each other in an almost innumerable various combinations. Associated with them are elements using the stem stitch, the featherstitch or the usual satin stitch. The double significance – decorative and plastic – presents an invented stitch: it is a kind of sewn lace using together the characteristics of the punto tagliato openwork and the technique punto in aria, leaving intact the reps background (pl. XV, fig. 4). The black bouclé thread – the contour of the black embroidery – is couched and fixed in a technique characteristic of the metallic threads. The colored silk threads (ecru, yellow) play a secondary part, only serving to fixing visibility the metallic threads and to mounting paillettes.

The ornamental repertory, under both aspects of its constituent elements: the composition type and decorative motifs, as well as the embroidery materials and techniques used to make the black set of objects date it about the middle of the 18<sup>th</sup> century. In this case it is much difficult to find analogies because of the predominance of fantasy plant motifs and the special style of interpretations; the analogies we found concern mainly the general aspect of the embroidery under discussion.

We consider appropriate this selective presentation with the end of drawing attention to a highly interesting art collection with the view of future researches. We do intend to extend here our warmest thanks to the director of the museum, Mrs. Rodica Pintea and to the custodian, Mrs. Emilia Ioan from Gherla Museum, who kindly gave us access to that collection, helping in its study and publication according to our initial aim.





**Planșa I**  
Casulă; MIG, inv. nr. 2513 - față.





**Planșa II**  
Casulă; MIG, inv. nr. 2513 - spate.





fig.1



fig.2



fig.3



fig.4

### Planșa III

**Fig.1:** Acoperământ de potir; MIG, inv. nr. 2507; **fig. 2:** manipulus; MIG, inv. nr. 3607/1; **fig. 3:** damasc de mătase (fondul ornatului auriu); **fig. 4:** dantelă din fir de argint auriu (pe toate componentele ornatului auriu).



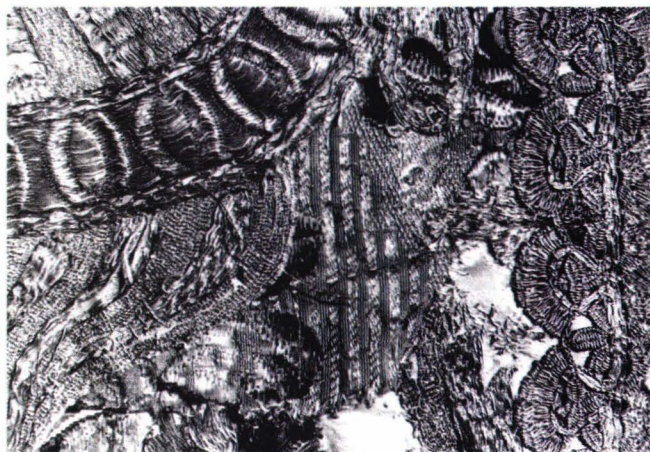


fig.1



fig.2



fig.3

#### Planșa IV

Casulă; MIG, inv. nr. 2513; **fig.1**: fragment de brocart (pe columna feței); **fig. 2-3**: columna spatelui - ansamblu și detaliu (soclul-suport).





fig.4



fig.3



fig.1



fig.2

# **Planșa V**

Casulă; MIG, inv. nr. 2513 - spate; **fig. 1-2:** columnă - detalii ("vază italiană" și buchet); **fig. 3-4:** laterale.





fig.1



fig.2



fig.3



fig.4

## Planșa VI

Casulă; MIG, inv. nr. 2513 - spate; **Fig. 1 - 4:** laterala dreaptă - detalii.





fig.2



fig.4



fig.1



fig.3

## Planșa VII

**Fig. 1 - 3:** Casulă; MIG, inv. nr. 2513 - puncte de broderie; **fig. 4:** manipulus; MIG, inv. nr. 3607/1 - detaliu (corp).





**Planșa VIII**  
Casulă; MIG, inv. nr. 2526 - față.





**Planșa IX**  
Casulă; MIG, inv. nr. 2526 - spate.



fig.1



fig.2



fig.3



fig.4

# Planșa X

**Fig. 1:** Acoperământ de potir; MIG, inv. nr. 3622; **fig. 2-3:** manipulus; MIG, inv. nr. 3607/2; **fig. 4:** palla; MIG, inv. nr. 3007/2.





fig.1



fig.2



fig.3



fig.4

# Planșa XI

Casulă; MIG, inv. nr. 2526 - spate; **fig. 1-4:** columnă - detalii.





fig.1



fig.2



fig.3



fig.4

## Planșa XII

Casulă; MIG, inv. nr. 2526; **fig. 1-3:** spate - detalii (laterală dreaptă); **fig. 4:** față - detaliu (columnă).





fig.1



fig.2



fig.3



fig.4

### Planșa XIII

Casulă; MIG, inv. nr. 2526 - față; **fig. 1:** columnă - detaliu (aplicație petic); **fig. 2:** columnă - detaliu (grupaj decorativ); **fig 3-4:** detalii (puncte de broderie).

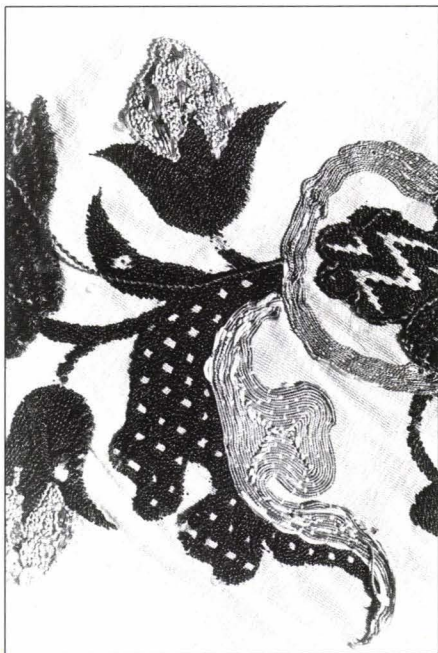


fig.2



fig.4

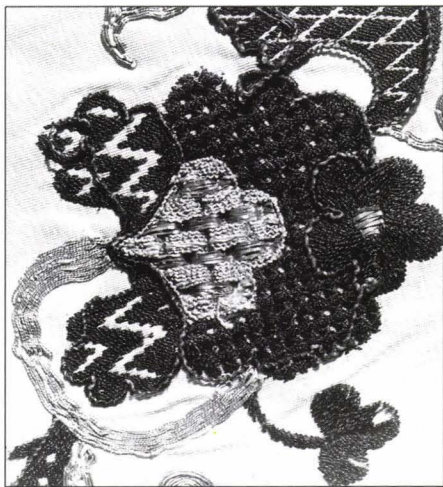


fig.1

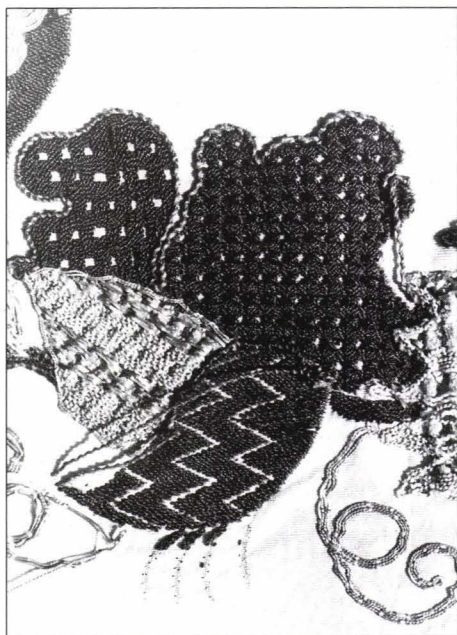


fig.3

#### Planșa XIV

Acoperământ de potir; MIG, inv. nr. 3622; **fig. 1-4:** detalii (puncte de broderie).





fig.2



fig.4



fig.1



fig.3

# Planșa XV

Casulă; MIG, inv. nr. 2526; fig. 1-4: detalii (puncte de broderie).

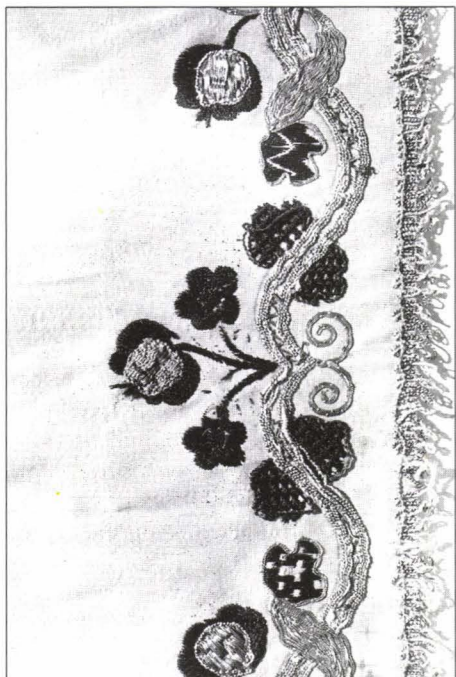


fig.2

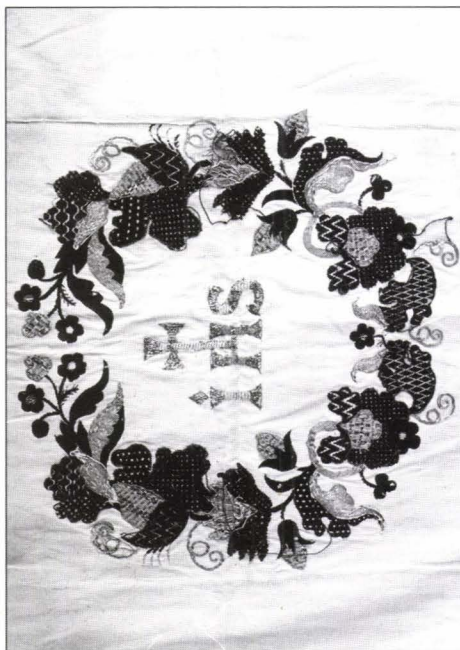


fig.4

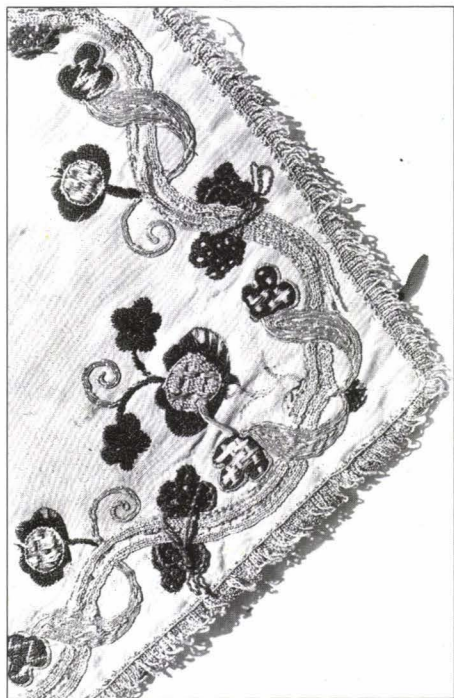


fig.1

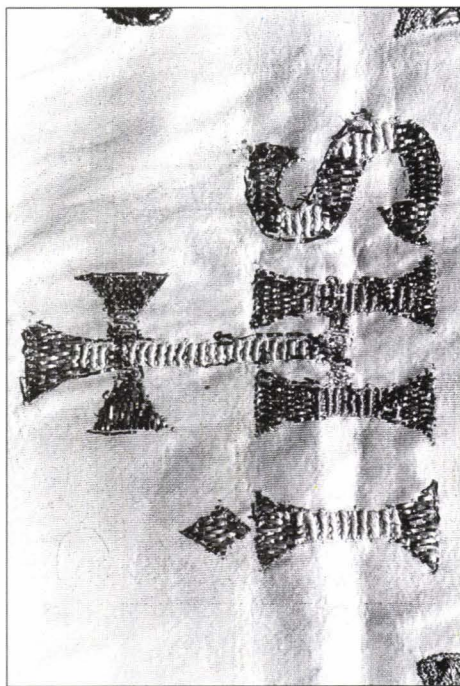


fig.3

## Planșa XVI

Acoperământ de potir; MIG, inv. nr. 3622 - detalii; **fig. 1-2:** chenar; **fig. 3:** chrismon; **fig. 4:** medalion central.