

**PIESE INEDITE DIN COLECȚIA MUZEULUI NAȚIONAL DE ISTORIE A
ROMÂNIEI DESCOPERITE ÎN NECROPOLA DE SECOL XII
DE LA CATEDRALA ROMANO-CATOLICĂ DE LA ALBA-ULIA**

Studiul de față dorește să aducă în circuitul științific, pe cât este posibil, o parte din materialele scoase la lumină în timpul cercetărilor arheologice din anii 1974-1976 conduse de Radu R. Heitel la catedrala romano-catolică de la Alba-Iulia. Ne vom referi, în special, la materialele, ce aparțin de necropola de secol XII și care au fost publicate doar parțial.

După cum se știe zona din jurul catedralei romano-catolice de la Alba-Iulia, mai exact colțul de sud-vest al fostului castru roman sau al actualei cetăți de tip Vauban, a fost supusă decenii întregi restaurărilor și intervențiilor arheologice, și cu toate acestea avem parte doar de o restituire deficitară, lacunară și contradictorie a rezultatelor cercetărilor.

Pentru o mai bună perspectivă, înțelegere și justificare a pieselor ce vor fi descrise mai jos, dorim să facem o scurtă prezentare cu referire la ceea ce s-a publicat și care sunt datele care se cunosc despre necropola de secol XII din jurul catedralei romano-catolice de la Alba-Iulia.

Primele cercetări cu caracter arheologic din jurul sau din interiorul catedralei de la Alba-Iulia au fost desfășurate înainte de 1918 de către arh. Istvan Möller și care a emis informații, unele eronate, cu referire la fazele de construcție¹, fără însă a se oferi alte detalii. În anul 1953 D. Protase a încercat stabilirea unor repere stratigrafice în interiorul *Cetății Alba-Iulia* prin trasarea a trei secțiuni succesive, în trei puncte diferite: două secțiuni în apropiere catedralei romano-catolice de la Alba-Iulia și alta în fața monumentului Custozza.² În urma acestor cercetări în secțiunea A au ieșit la iveală 24 de morminte de perioadă arpadiană datate în secolul al XII-lea. Autorul expune situația stratigrafică în care se aflau mormintele și continuă cu o descriere a lor³ oferindu-ne și o cartare a mormintelor, care de altfel este și singura în ciuda descoperirilor ulterioare similare efectuate de R. R. Heitel. Din cele 24 de morminte descoperite 12 erau prevăzute cu elemente de inventar funerar, ce a fost ilustrat complet, și era compus din piese de podoabă reprezentate prin *foarte multe inele de buclă cu capătul răsucit în formă de S* (15 inele de tâmplă – n. n.), *făcute din bronz și argint de proastă calitate, inele de argint pentru deget, unele din placă subțire* (1 inel – n. n.), *iar altele cele mai numeroase, împletite* (4 inele – n. n.), *o mărgea fragmentară de pastă, un ac lung de păr cu cap sferic și monete*⁴.

În anul 1968 s-a reînceput pe o scară mult mai largă cercetarea arheologică a catedralei romano-catolice din Alba-Iulia din inițiativa Direcției Monumentelor Istorice prin arheologul

¹ Vezi V. Vătășianu, *Istoria artei feudale în țările române*, vol I, București, 1959, p. 23 sq.; Entz Géza, *A Gyulafehérvári Székesegyház*, Budapest, 1958.

² D. Protase, *Cercetările arheologice din 1953 în Cetatea de la Alba-Iulia*, în *Studii și cercetări de istorie*, Cluj-Napoca, VII, 1-4, 1956, p. 15, Idem, *SCIV*, V, 1954, nr. 1-2, p. 222-224.

³ *Ibidem*, p. 19-23.

⁴ *Ibidem*, p. 34.

R. R. Heitel. După mai mult de un deceniu de cercetare arheologică (1968-1977) rezultatele au fost restituite circuitului științific parțial și contradictoriu⁵. În ceea ce privește necropola de secol XII singurele informații, pe care le deținem sunt cele publicate de R. R. Heitel în articolele din anii 1972, 1975, 1985, 1986. Din păcate, nu avem parte de un studiu complet al necropolei, ci doar de concluzii care nu sunt precedate, cum ar fi trebuit să fie, de descrieri și planuri amănunțite care să dovedească cele scrise. Astfel constatăm că, concluziile celor doi autori (D. Protase și R. R. Heitel), sunt ușor diferite, în detaliu⁶. Dacă D. Protase ne spune că unele morminte au fost deranjate de altele din aceeași necropolă⁷, R. R. Heitel ne informează, fără o documentație verificabilă, că în toate secțiunile mormintele se suprapuneau fără însă ca mormintele mai vechi să apară ca deranjate, ceea ce arată că cei înhumați făceau parte din anumite grupuri familiale, fapt ce ar explica și densitatea lor mai mare în anumite spații⁸. Apoi, constatăm o discrepanță a datării fazei finale a cimitirului: dacă ultima monedă emisă din cele 5 (prima este o monedă de la Stefan II) descoperite în inventarul mormintelor de D. Protase este cea a regelui Emeric (1196-1204)⁹, ultima monedă din cele 24 (prima este o monedă de la Coloman) descoperite in situ de R. R. Heitel este o emisiune a regelui Bela III (1171-1196), autorul subliniind, din nou, fără a confirma sau a nega cele scrise de D. Protase și fără o documentație controlabilă, faptul că între Bela al III-lea și Andrei al II-lea lipsesc emisiunile de la regii Emeric și Ladislau al III-lea, hiatusul de 8 ani indicând perioada demantelării bazilicii edificată sub regele Ladislau I, proces ce a condus la oprirea înmormântărilor din arealul bazilicii¹⁰. Deci, problema care se ridică acum, este dacă într-adevăr înhumările au fost întrerupte în perioada 1196-1204, când s-au început lucrările la actuala catedrală? Căci de o demantelare a bazilicii înaintea terminării măcar parțiale a actualei biserici nu poate fi vorba, pentru că se știe că se recurgea la demolarea bisericii vechi doar atunci când o parte din noua construcție, de obicei zona altarului și al corului, putea să asigure continuitatea oficierei cultului.

Din necropola de secol XII au fost cercetate 315 morminte (24 de către D. Protase și 291 de către R. R. Heitel)¹¹. Necropola este datată în secolul al XII-lea și pe baza unor serii de monede

⁵ R. Heitel, *Archäologische Beiträge zu den romanischen Baudenkmälern aus Südsiebenbürgen*, în *Rev. Roum. Hist. Art. Série Beaux-Arts*, IX, 2, 1972, p. 139-160; Idem, *Archäologische Beiträge zur Geschichte der romanischen Baudenkmälern in Siebenbürgen (II)*, în *Rev. Roum. Hist. Art. Série Beaux-Arts*, XII, 1975, p. 3-10; Idem, *Contribuții la problema genezei raporturilor feudale în Transilvania în lumina cercetărilor arheologice de la Alba-Iulia*, în *Muzeul Național*, II, 1975, p. 343-351; Idem, *Principalele rezultate ale cercetărilor arheologice din zona sud-vestică a cetății de la Alba-Iulia (1968-1977). I.*, în *SCIIVA*, 36, 3, 1985, p. 215-231; Idem, *Principalele rezultate ale cercetărilor arheologice din zona sud-vestică a cetății de la Alba-Iulia (1968-1977). II. Piese de metal*, în *SCIIVA*, 37, 3, 1986, p. 233-248; Idem, *Die Archäologie der ersten und zweiten Phase des Eindringens der Ungarn in das innerkarpatische Transilvanien*, în *Dacia N.S.*, XXXVIII-XXXIX, 1994-1995, p. 389-439.

⁶ Nu știm exact care este motivul, dar se pare că R. R. Heitel nu a luat în considerare nici pro nici contra informațiile publicate de D. Protase, făcând abstracție totală de articolul cu pricina, ca dovadă și lipsa citării studiului lui D. Protase din 1956 în articolele din anii 1985, 1986 ale lui R. R. Heitel. Dimpotrivă, observăm preluarea greșită a informațiilor, de exemplu D. Protase scria de 24 de morminte descoperite de secol XII, iar R. R. Heitel vorbește de 26 de morminte de sec. XII.

⁷ D. Protase, *Cercetările*, p. 19 sqq, fig. 3.

⁸ R. R. Heitel, *Principalele*, 1985, p. 228.

⁹ D. Protase, *Cercetările*, p. 19 sqq, fig. 4.

¹⁰ R. R. Heitel, *Principalele*, 1985, p. 228; Idem, *Principalele*, 1986 p. 242.

¹¹ În anii 2001-2002 la Palatul episcopal și Catedrala romano-catolică în urma restaurărilor au mai avut loc cercetări arheologice executate de Dana Marcu în urma cărora au mai ieșit la iveală printre altele morminte din necropola de secol XII-XIII – vezi D. Marcu-Istrate, A. Istrate, N. M. Simina, *Alba-Iulia, jud. Alba. Punct: Catedrala romano-catolică*, în *CCA. Campania 2001*, p. 28; D. Marcu-Istrate, A. Istrate, *Alba-Iulia*,

descoperite *in situ*, monede ce încep cu emisiuni de la Coloman (1095-1114) și se încheie fără a înregistra vreo întrerupere, cu emisiuni ale regelui Bela III (1172-1196)¹² sau a regelui Emeric (1196-1204)¹³. Pe lângă monede, din inventarul funerar al mormintelor de secol XII cercetate de R. R. Heitel au mai fost recuperate, conform celor publicate de autor, piese de podoabă din argint sau bronz, și anume: inele de tâmplă¹⁴ cu un capăt în formă de S sau cu un capăt aplatizat, inele de deget torsadate, un inel lucrat dintr-o singură bară și un ac de păr cu buton sferic.

O bună parte a pieselor de metal scoase la iveală în urma cercetărilor efectuate în anii 1974-1976 la catedrala romano-catolică de la Alba-Iulia au fost donate de către R. R. Heitel Muzeului Național de Istorie a României. Cu toate că R. R. Heitel a dedicat un studiu obiectelor de metal rezultate din cercetările arheologice de la catedrală, totuși atât publicarea lor, ne referim doar la cele de secol XII, cât și a necropolei este sumară și deficitară, iar o bună parte a inventarelor mormintelor este nepublicat. Astfel, este de datoria noastră de a preciza inadvertențele și omisiunile materialelor provenite din inventarul mormintelor de secol XII, amintite fugitiv sau doar ilustrate în diferite articole. Misiunea noastră este cu atât mai dificilă cu cât nu deținem nici o descriere a mormintelor – excepție făcând inventarul a 4 morminte publicat succint în articolul din 1986¹⁵ – sau măcar o cartare a necropolei, în plus o parte din inventarele mormintelor aflate în colecțiile MNIR fiind amestecat. Lipsa aproape totală a contextului descoperirii podoabelor, în majoritatea cazurilor nu este consemnat numărul mormântului din care provin piesele respective, ne obligă doar la o simplă enumerare a lor prin descriere și ilustrare fără a putea aborda implicațiile de ordin arheologic și istoric legate de descoperirile respective, care de altfel sunt atât de necesare.

Printre materialele de secol XII s-au mai aflat și câteva piese de metal, o parte dintre ele nepublicate, de perioadă mai timpurie sau mai târzie, și pe care dorim să le facem cunoscută existența lor.

Pentru o utilizare și o urmărire cât mai facilă, descrierea pieselor am realizat-o într-o ordine cronologică a descoperirii lor și a locului de descoperire, adică pe secțiuni și adâncimi. Deși la fiecare piesă este menționată secțiunea, caroul și adâncimea, trebuie specificat că nu suntem siguri de la ce nivel a fost dată adâncimea descoperirii pieselor (probabil de la nivelul de călcare din anii '70), iar caroiul nu știm din ce parte a fost numerotat. Teoretic punctul 0 pornește de la zidul bisericii, însă în articolul său unde publică planurile săpăturilor și o parte a stratigrafiei punctul 0 pornește din partea opusă.

Catalogul pieselor:

- a. denumirea și descrierea piesei
- b. materialul din care este confecționată piesa
- c. locul descoperirii (A. I. = Alba-Iulia. Catedrala romano catolică, C = secțiunea, □ = caroul, -1, 71 = adâncimea)
- d. dimensiunile (d. s. = diametrul sârmei, d. i. = diametrul inelului, d. p. = diametrul total al piesei, l. S. = lățimea "S"-ului)

jud. Alba. Punct: str. Mihai Viteazul nr 21 (Palatul Episcopiei Romano-Catolice), în CCA. Campania 2002, p. 33 sq.

¹² vezi nota 10.

¹³ vezi nota 9.

¹⁴ În ceea ce privește utilizarea termenului de „inel de tâmplă” preferăm să folosim în continuare această denumire, întrucât în literatura germană de specialitate îl întâlnim sub acest înțeles (Schläfenring), deși corect este „inel de buclă”, aceste tip de podoabă fiind descoperit nu numai lângă craniu ci și în zona cutiei toracice sau a abdomenului.

¹⁵ R. R. Heitel, *Principalele*, 1986, p. 242 sqq.

- e. starea de conservare a piesei
- f. numărul de inventar (M.N.I.R. = Muzeului Național de Istorie a României)
- g. bibliografie

1. Toate cele 3 inele de tâmplă descrise mai jos se aflau într-un singur pliculeț și provin de la un singur mormânt, pe pliculeț fiind menționate doar localitatea, anul, secțiunea, caroul și adâncimea, numărul mormântului nefiind consemnat.
 - 1.1. a) **Inel de tâmplă** din argint, cu un capăt aplatizat și îndoit probabil în formă de "S", pe lățimea "S" nu se observă urme de caneluri (pl. 1/1); b) argint; c) A. I. 1974, C XI, □ 4/5, -1,71 m; d) d. s.=1,2 mm, d. p. = 13,6 mm, l. S. = 4mm; e) piesa este ruptă, nu s-a păstrat integral; în plic se păstrează două fragmente din verigă și 4 resturi provenite, probabil, de la restul unei monturi, distruse în urma restaurării; piesa este restaurată; f) M.N.I.R. nr. inv. 116069; g) Heitel, R. R., *Principalele*, 1986, p. 244, fig. 4 -15 (?).
 - 1.2. a) **Inel de tâmplă** cu un capăt aplatizat și îndoit în formă de "S". "S"-ul are ~3 caneluri greu observabile din cauza restaurării (pl. 1/2); b) argint; c) A. I. 1974, C XI, □ 4/5, -1,71 m; d) d. s.=1,1 mm, d. p. =13 x 20,1 mm, l. S. = 3,4 mm; e) restaurată f) M.N.I.R. nr. inv. 116070; g) Heitel, R. R., *Principalele*, 1986, p. 243.
 - 1.3. a) **Inel de tâmplă** cu un capăt aplatizat și îndoit în formă de "S". "S"-ul are 2 caneluri (pl. 1/3); b) argint; c) A. I. 1974, C XI, □ 4/5, -1,71 m; d) d. s.=1 mm, d. p. = 15,3 x 18,7 mm, l. S. = 4,2 mm; e) restaurată f) M.N.I.R. nr. inv. 116071; g) Heitel, R. R., *Principalele*, 1986, p. 243.
 Observație: Cele trei inele de tâmplă sunt cele amintite de R. R. Heitel în articolul său din 1986 la pagina 243-244, primul (1.1.a) fiind probabil acel inel de tâmplă din bronz, din păcate cu o parte ruptă din vechi (sic!), fragment ce a păstrat pe fragmentul de tijă rămas restul unei monturi, foarte probabil în formă de globuleț. (vezi R. R. Heitel, *Principalele*, 1986, p. 244). În inventarul aceluiași mormânt a mai fost găsită o monedă de la Coloman. (R. R. Heitel, *Principalele*, 1986, p. 243).
2. a) **Inel de deget torsadat** cu capetele subțiate și apropiate. Inelul este realizat dintr-o sârmă îndoită pe lung în trei și apoi răsucite (pl. 4/12); b) argint; c) A. I. 1974, C XI, □ 4/5, -1,71 m; d) g. i. =2,4 mm, d. p. = 23 x 21,1 mm; e) restaurată f) M.N.I.R. nr. inv. 116081; g) nepublicat.
 Observație: inelul se afla singur într-un pliculeț fără altă mențiune în afară de cea de la subpunctul c). Luând în considerare indiciile scrise pe pliculeț și comparând datele cu însemnările de la punctul 1 acest inel trebuie să fie făcut parte din inventarul mormântului descris anterior la poziția 1¹⁶.
3. În interiorul pliculețului în care se găseau doar cele 4 inele de tâmplă descrise mai jos se afla și un bilețel pe care era scris: *M5, inel Ag răsucit, 4 inele de tâmplă, monedă Koloman 1095-1116*. Pe exteriorul bilețului este tăiat *M5* și înconjurat cu roșu *14 M*. Inelul de argint răsucit și moneda de la Coloman menționate pe bileț nu se mai află în acest plic. Trebuie subliniat faptul că inventarul acestui mormânt este amintit de Radu Heitel în articolul său din 1986¹⁷, dar descrierea pieselor, superficial realizată, nu corespunde cu realitatea, astfel trebuind făcute câteva rectificări. Deci avem de-a face cu 4 inele de tâmplă, toate terminate în S, două dintre ele având "S"-ul rupt (vezi pl. 1/4, 1/6) și nu, cum precizează R. R. Heitel, cu unul din capete aplatizat. Inelul de deget din cadrul acestui inventar credem că este cel descris la poziția 4 și care este însă din argint și nu din bronz.
 - 3.1. a) **Inel de tâmplă** cu un capăt aplatizat și îndoit în formă de "S". "S"-ul este rupt în cea mai mare parte și lipsește; nu se observă caneluri (pl. 1/4); b) argint; c) A. I. 1974, C XI, □ 4, -1,68 m; d) d.

¹⁶ R. Heitel specifică în articolul său din 1986 că, cu excepția a două dintre ele inelele de deget au apărut numai în morminte în care s-au descoperit și inele de tâmplă (vezi R. R. Heitel, *Principalele* 1986, p. 243). De aceea noi încercăm aici, atunci când datele de la subpunctul c) coincid să considerăm inelul/inelele de tâmplă cu inelul de deget ca făcând parte din același inventar al unui mormânt.

¹⁷ Într-un mormânt datat cu monedă de la Coloman, au apărut patru inele de tâmplă, două terminate în S și două cu unul din capete aplatizat, precum și un inel de deget din bronz (R. R. Heitel, *Principalele*, 1986, p. 243).

- s.=1,4 mm, d. p. = 15,8 x 17 mm, l. S. păstrat = 3,3 mm; e) restaurată f) M.N.I.R. nr. inv. 116072; g) R. R. Heitel, SCIV, 1986, 3, p. 243, fig. 4-12 (?).
- 3.2. a) **Inel de tâmplă** cu un capăt aplatizat și îndoit în formă de "S". "S"-ul nu are caneluri (pl. 1/5); b) argint; c) A. I. 1974, C XI, □ 4, -1,68 m; d) d. s.=1,1 mm, d. p. = 13,5 x 17 mm, l. S. = 4 mm; e) restaurată f) M.N.I.R. nr. inv. 116073; g) R. R. Heitel, SCIV, 1986, 3, p. 243.
- 3.3. a) **Inel de tâmplă** cu un capăt aplatizat și îndoit în formă de "S". "S"-ul este parțial rupt și lipsește; se observă 4 caneluri, dar este posibil să fi avut mai multe (pl. 1/6); b) argint; c) A. I. 1974, C XI, □ 4, -1,68 m; d) d. s.=1,9 mm, d. p. (păstrat) = 18,5 x 24,1 mm, l. S. păstrat = 3,8 mm; e) restaurată f) M.N.I.R. nr. inv. 116074; g) R. R. Heitel, SCIV, 1986, 3, p. 243.
- 3.4. a) **Inel de tâmplă** cu un capăt aplatizat și îndoit în formă de "S". "S"-ul pare să fi avut caneluri, dar din cauza restaurării este greu de sesizat (pl. 1/7); b) argint; c) A. I. 1974, C XI, □ 4, -1,68 m; d) d. s.=1 mm, d. p. = 15,5 x 18,1 mm, l. S. = 3 mm; e) restaurată f) M.N.I.R. nr. inv. 116075; g) R. R. Heitel, SCIV, 1986, 3, p. 243.
4. a) **Inel de deget torsadat** cu capetele subțiate și depărtate. Inelul este realizat prin răsucirea într-o singură direcție a unei bare de sârmă îndoită pe lung în trei și apoi răsucite (pl. 4/11); b) argint; c) A. I. 1974, C XI, □ 3/4, M 5, -1,68 m; d) g. i. =2,8 mm, d. p. = 22,3 x 21,2 mm; e) piesa este ruptă în trei bucăți, însă este lipită și restaurată f) M.N.I.R. nr. inv. 116080; g) menționat R. R. Heitel, SCIV, 1986, 3, p. 243.
- Observație: inelul se afla singur într-un pliculeț fără altă mențiune în afară de cea de la subpunctul c). Luând în considerare indiciile scrise pe pliculeț și comparând datele cu însemnările de la punctul 3 acest inel trebuie să fie făcut parte din inventarul mormântului descris anterior la poziția 3, așa-numitul M14.
5. a) **Inel de tâmplă** cu un capăt aplatizat și îndoit, probabil, în formă de "S". "S"-ul este rupt în cea mai mare parte și lipsește; se observă pornirea a două caneluri (pl. 2/2); b) argint de proastă calitate (?); c) A. I. 1974, C XI, □ 4, -1,83 m; d) d. s.=1,9 mm, d. p. (păstrat) = ~20 x 20,2 mm, l. S. păstrat = 3,9 mm; e) piesa este ruptă în 4 fragmente, este nerestaurată și prezintă un conținut mare de cupru f) M.N.I.R. nr. inv. 116058; g) nepublicat.
6. a) **Inel de deget torsadat** cu capetele subțiate și suprapuse. Piesa este realizată dintr-o sârmă îndoită pe lung în trei și apoi răsucite; (pl. 4/9); b) argint; c) A. I. 1974, C XI, □ 4, -1,90 m; d) g. i. =2,9 mm, d. p. = 22,1 x 21 mm; e) restaurată f) M.N.I.R. nr. inv. 116079; g) menționat R. R. Heitel, SCIV, 1986, 3, p. 243.
- Observație: având în vedere similitudinea cotelor inelului de deget torsadat cu cele ale inelului de tâmplă de la poziția 5, probabil că aceste două piese au făcut parte din inventarul aceluiași mormânt.
7. a) **Inel de tâmplă torsadat**; sârma torsadată a inelului este îmbrăcată parțial, în partea de jos a inelului, cu un fel foiță realizată din același metal ca și veriga; unul din capete este aplatizat și îndoit în formă de "S". "S"-ul se păstrează parțial fiind rupt în cea mai mare parte și lipsește; nu se observă urme de caneluri. (pl. 2/1); b) bronz (?); c) A. I. 1974, C XI, □ 2 (?), -1,35 m; d) d. s.=1,7 mm, d. p. = ~25mm, l. S. păstrat = 3,8 mm; e) piesa este ruptă în 4 fragmente, nerestaurată f) M.N.I.R. nr. inv. 116068; g) nepublicat.
8. a) **Inel de deget** cu capetele desfăcute; veriga inelului pare să fie simplă (pl. 1/12); b) bronz (?) de proastă calitate deoarece piesa este casantă; c) A. I. 1974, C VIIIa, □ 6, -1,22 m; d) grosimea inelului este irelevantă deoarece nu este curățat, iar oxizii de cupru sunt în cantitate mare, d. p. = ~20 mm; e) nerestaurată, distrusă și spartă în patru bucăți f) M.N.I.R. nr. inv. 116078; g) nepublicat.
9. a) **Verigă de păr(?)** cu capetele ascuțite și suprapuse; veriga este o platbandă deformată, și dreptunghiulară în secțiune (pl. 4/3); b) bronz; c) A. I. 1974, C VIIIa, □ 5, -1,40 m; d) grosimea platbandei = 1,6 x 4 mm, d. p. = ~27 x 28,8 mm e) nerestaurată f) M.N.I.R. nr. inv. 116056; g) nepublicat.

10. a) Trei fragmente din bronz, din care două nu pot fi identificate ca funcționalitate; cea de-a treia este un fragment dintr-o piesă mai mare, din tablă de bronz (pl. 1/13-14); b) bronz; c) A. I. 1974, C VIIa, □ 10, -1,20 m; d) grosimea tablei = 1 mm, înălțimea piesei = 14,9 mm; e) nerestaurată; f) M.N.I.R. nr. inv. 116082; g) nepublicat.
11. Piesă de metal cu un conținut ridicat de cupru, probabil este un medalion sau o aplică de harnașament (?) în formă de pendentiv cordiform, cu un fragment de ureche de prindere în partea superioară; orificiul urechii este circular (pl. 5/5); b) fier; c) A. I. 1974, C VIIa, □ 9, -2,35 m; d) L. p. = 46,8 mm, l. p. = 29 mm, grosimea = 1,3 mm; e) nerestaurată; piesa este ruptă în două; lipsește o parte a urechii de prindere; f) M.N.I.R. nr. inv. 116083; g) R. R. Heitel, SCTV, 1986, 3, p. 233, fig. 3-1.
 Observație: R. Heitel menționează în articolul său această piesă ca fiind vârf de săgeată roman – sunt amintite de fapt două săgeți identice care au apărut în bordeiele A și B din C XVII, datarea lor la începutul secolului al II-lea fiind asigurată¹⁸. Locul descoperirii al acestui obiect, conform notițelor de pe pliculețul diferă față de localizarea publicată de R. Heitel.
12. a) **Aplică de bronz de harnașament**¹⁹, cordiformă, concavă, probabil turnată. Pe spate are 3 piciorușe de fixare pe suport de piele, încovoiate spre interior; cele din partea superioară sunt îndoite în jos spre stânga, iar cel din partea inferioară este îndoit în sus spre dreapta. Este decorată cu motivul "palmei orientale" în centru, într-un cadru cordiform. În jurul cadrului este un registru de linii paralele și ele circumscrise la rândul lor într-un cadru. Piesa prezintă urme de uzură, căci acele linii paralele din partea stângă sus și partea dreaptă mijloc sunt aproape șterse, fiind greu vizibile (pl. 1/8); b) bronz; c) A. I. 1975, C VIIa, □ 4/5, adâncimea nu este indicată; d) lungimea piesei = 16 mm, lățimea = 14,2 mm, grosimea = 4,4 mm; e) restaurată; f) M.N.I.R. nr. inv. 116044; g) Heitel, R. R., *Principalele*, 1985, p. 225, Heitel, R. R., *Principalele*, 1986, p. 243, R. R. Heitel, *Die Archäologie*, p. 407 sqq
 Observație: Având localizarea pe orizontală (C VIIa, □ 4/5) aproximativ a locului de descoperire a aplicii, am încercat să vedem unde s-ar situa pe planul general al săpăturilor publicat în 1985²⁰, și am observat că ar pica la câțiva metri distanță față de zidul de vest al bisericii Ia. Desigur această informație rămâne incertă atâta timp cât ne lipsește un plan amănunțit al săpăturilor arheologice.
13. a) Obiect fier cu urme de la o plăcuță de metal alb. Pe pachetelul în care era această piesă scria *Dridu*. Piesa este circulară din tablă de fier, nedecorată, păstrată fragmentar. Pe margine se observă o bordură foarte fină, de jur împrejurul piesei. Pe această bordură a fost montat un cadru de metal alb, păstrat însă doar parțial. Este posibil ca foița de metal alb să fii fost o colată peste o parte a piesei. Pe spatele piesei se observă un mic fragment de sârmă de fier lipită pe disc. (pl. 1/10); b) fier; c) A. I. 1975, C VIIa, □ 5/6, -1,10; d) d. p. = 29,5 x 2,7 mm, gros. p. = 0,4 mm, L. sârmă = 14,8 mm, gros. sârmă = 1,5 mm; e) nerestaurată; f) M.N.I.R. nr. inv. 116050; g) nepublicat.
14. a) **Obiect semisferic** din bronz, ce pare a fi rupt dintr-o altă piesă. Este o calotă semisferică din bronz de bună calitate. Pe plic este notat *piesă din bronz, semisferică, din umplutură* (pl. 1/11); b) bronz de bună calitate; c) A. I. 1975, C VIIa, □ 5, -0,77 (pe biletul din interiorul plicului este notat C VIII, □ 15, -0,77); d) d. p. = 19,2 x 20,1 mm, înălțimea piesei = 12 mm, grosime piesei = 1,3 mm; e) nerestaurată; f) M.N.I.R. nr. inv. 116051; g) nepublicat.
15. a) **Bolț de arbaletă** este amintit de R. Heitel în articolul său și datat în secolele XVI-XVII; b) fier foarte corodat (pl. 5/4); c) A. I. 1975, C VIIa, □ 4, - 0,85, profilul de sud; d) înălțimea piesei este greu de

¹⁸ R. R. Heitel, *Principalele*, 1986, p. 233, fig. 3-1.

¹⁹ Asupra descrierii amănunțite și a contextului de descoperire a piesei nu insistăm, întrucât spre deosebire de celelalte piese ea a beneficiat de o descriere și publicare corespunzătoare (v. R. R. Heitel, *Principalele*, 1985, p. 225, Idem, *Principalele*, 1986, p. 243).

²⁰ Pentru localizarea descoperirii aplicii de harnașament maghiare vezi Heitel, R. R., *Principalele*, 1985, p. 225.

stabilit deoarece nu se păstrează în întregime, în secțiune este dreptunghiulară; e) nerestaurată, ruptă în patru bucăți; f) M.N.I.R. nr. inv. 116049; g) Heitel, R. R., *Principalele*, 1986, p. 246.

16. a) **Inel de deget** cu capetele depărtate. Inelul este realizat dintr-o platbandă din bronz, tehnica de execuție fiind ciocănire (pl. 4/6); b) bronz; c) A. I. 1975, C VIIIa, □ 4, -1,25; d) gros. bandei = 1,3 mm x 9,1 mm d. p. = ~24 mm x ~21,5 mm; e) piesa prezintă urme de coroziune și este ruptă în două bucăți, s-a încercat o lipire; stabilizată; f) M.N.I.R. nr. inv. 116043; g) nepublicat.
17. a) **Inel de deget torsadat** cu capetele ușor subțiate și suprapuse. Inelul este realizat dintr-o sârmă îndoită pe lung în trei și apoi răsucite (pl. 4/7); b) argint; c) A. I. 1975, C VIIIa, □ 8, -1,20 m; d) g. i. = 2 mm, d. p. = 19,5 x 19,5 mm (în plic este un bilețel pe care scrie *umpl. 1974*); e) nerestaurată f) M.N.I.R. nr. inv. 116040; g) nepublicat.
18. a) **Plumb sigilar (?)** de formă ovală și ușor deformată; în partea superioară are un rest de urechiușă de prindere (?); pe avers se poate observa destul de greu un decor, ce constă într-o *ghirlandă* în formă de "C" cu deschiderea în sus, mai groasă și mai evidentă în partea de jos și subțiată spre extremități; pe revers este lipită o altă plăcuță mică de plumb, fiind greu de precizat forma (pl. 1/9); b) plumb; c) A. I. 1975, C XIV, □ 10, -1,00; d) d. p. = 20,4 x 19,8 mm, grosime plăcuță = 1,5 mm, grosime totală = 2,9 mm, înălțime urechiușă = 2,5 mm; e) nerestaurată; f) M.N.I.R. nr. inv. 116047; g) Heitel, R. R., *Principalele*, 1986, p. 246, fig. 4 – 16a, 16b.
19. a) **Lamă cuțit din fier** păstrat fragmentar, doar lama, fără mânerul de prindere (pl. 5/3); b) fier; c) A. I. 1975, C XIV, □ 11, -0,95; d) L. p. = 70,2 mm, l. p. = 25 mm, gros. tăișului = 2,1 mm, gros. muchiei = 4,3 mm; e) nerestaurată și foarte corodată; f) M.N.I.R. nr. inv. 116054; g) nepublicat.
20. a) **Pinten cu spin** din fier și cu nituri de prindere. Pintenul de formă semicirculară, are brațele semicirculare și înguste, în secțiune. La extremități brațele sunt prevăzute cu nituri pentru prindere. Spinul, de formă circulară, este relativ înalt, cu vârful rotunjit. Ciudat la acest pinten este faptul că în extrema curbării are un sprijin înalt de 12 mm și având rolul de o mai bună fixare a pintenului pe călcâiul cizmei (pl. 6); b) fier; c) A. I. 1975, C XIV, □ 11, -0,95; d) lățimea = 96 mm; lungimea totală = 88 mm, lungimea spinului = 25 mm, deschiderea pintenului 86 mm; e) nerestaurată și puternic corodată; f) M.N.I.R. nr. inv. 116053; g) nepublicat.
21. a) **Inel de deget fix** lucrat dintr-o singură bară, prin turnare (pl. 4/5); b) bronz de foarte proastă calitate; c) A. I. 1975, C XIII, □ 5, -0,85; d) gros. barei = 4 mm d. i. = 21,6 mm x 22 mm; e) restaurat, din cauza coroziunilor, probabil, și apoi a folosirii acizilor pentru curățare a piesei, inelul a suferit modificări, astfel dând impresia că au fost excizate părți din el; f) M.N.I.R. nr. inv. 116041; g) Heitel, R. R., *Principalele*, 1986, p. 243, fig. 2-6, 4 -8. În textul publicat de R. Heitel este menționat și numărul mormântului M 237 în care apare acest inel, precizând în plus că în groapa mormântului *lângă partea dreaptă a maxilarului inferior, a apărut și o monedă din argint de la Geza II (1141-1162)*.²¹ Observație: R. Heitel în articolul său consideră acest inel ca fiind *lucrat dintr-o singură bară (foarte probabil prin ciocănire la cald și nu prin turnare) inel decorat – caz unic – prin excizarea unor părți din corp*.²² Dacă inelul ar fi fost realizat prin ciocănire atunci trebuiau să se vadă capetele inelului, în plus la o atentă observație, pe un segment scurt (vezi pl.4/5, partea de sus a inelului), se vede forma și modelul inelului original, care în același timp trădează folosirea matriței pentru executarea acestui inel.
22. a) **Inel de tâmplă** din bronz cu un capăt aplatizat și îndoit în formă de "S". "S"-ul are 3 caneluri. Sârma inelului este în secțiune rombică (pl. 2/8); b) bronz; c) A. I. 1975, C XIII, □ 5, -0,85 m; d) d. s. = 1,7 mm, d. p. = 18,8 x 24,9 mm, l. S. = 5 mm; e) nerestaurată f) M.N.I.R. nr. inv. 116037; g) Heitel, R. R., *Principalele*, 1986, fig. 2-2 (?).

²¹ R. R. Heitel, *Principalele*, 1986, p. 243.

²² *Ibidem*.

Observație: inelul de tâmplă se afla singur într-un pliculeț fără altă mențiune în afară de cea de la subpunctul c). Luând în considerare indiciile scrise pe pliculeț și comparând datele cu însemnările de la punctul 21 și 23 această piesă împreună cu inelul de tâmplă și inelul de deget²³ ar putea face parte din inventarul aceluiași mormânt.

23. a) **Inel de tâmplă** din bronz cu un capăt aplatizat și îndoit în formă de "S". "S"-ul pare a avea 3 caneluri, greu observabile din cauza restaurării (pl. 3/13); b) bronz; c) A. I. 1975, C XIII, □ 5, -0,85 m; d) d. s. = 2,1 mm, d. p. = 21,7 x 25 mm, l. S. = 5,3 mm; e) restaurată și lipită, piesa fiind ruptă în trei bucăți f) M.N.I.R. nr. inv. 116033; g) nepublicat.

24. a) **Inel de deget** cu capetele subțiate și petrecute, în secțiune lenticular. Inelul este realizat dintr-o platbandă de argint, tehnica de execuție fiind ciocănire și șlefuire (pl. 4/4); b) argint; c) A. I. 1975, C XIII, □ 5/6, -1,10 m (pe bilețelul din interiorul plicului scrie *M 10*); d) gros. bandei = 4,1 mm x 1,2 mm d. p. = ~20 mm x ~22 mm; e) restaurată, ruptă în trei fragmente; f) M.N.I.R. nr. inv. 116042; g) nepublicat.

25. a) **Inel de tâmplă** din argint cu un capăt aplatizat și îndoit probabil în formă de "S". "S"-ul este rupt și nu s-a păstrat (pl. 3/9); b) argint; c) A. I. 1975, C XIII, □ 6, -1,10 m (Pe bilețelul din interiorul pliculețului scrie *inel tâmplă - izolat*); d) d. s.=1,5 mm, d. p. = 19,4 x 20,3 mm, l. S. păstrat = 2 mm; e) nerestaurată f) M.N.I.R. nr. inv. 116036; g) nepublicat.

26. Cele 2 inele de tâmplă descrise mai jos se aflau într-un singur pliculeț și provin de la un singur mormânt. În interiorul pliculețului se mai afla un bilețel pe care era notat M3 tăiat și apoi scris M4 (*M 3 4*)

- 26.1. a) **Inel de tâmplă** din bronz cu un capăt aplatizat și îndoit probabil în formă de "S". "S"-ul este rupt în cea mai mare parte, dar la baza lui se pot observa pornirea a trei caneluri (pl. 2/6); b) bronz; c) A. I. 1975, C XIII, □ 7, -0,96 m; d) d. s.=1,9 mm, d. p. = 25,8 x 27,9 mm, l. S. păstrat = 4 mm; e) restaurată f) M.N.I.R. nr. inv. 116038; g) Heitel, R. R., *Principalele*, 1986, fig. 2-7.
 Observație: în urma folosirii acizilor pentru curățare și restaurarea piesei, inelul a suferit modificări, având aceleași particularități ca și inelul de la poziția 21, adică dând impresia că au fost excizate părți din el²⁴.

- 26.2. a) **Inel de tâmplă** din bronz cu un capăt aplatizat și îndoit în formă de "S". "S"-ul are 4 caneluri (pl. 2/7); b) bronz; c) A. I. 1975, C XIII, □ 7, -0,96 m; d) d. s. = 2 mm, d. p. = ~28 mm, l. S. = 5,4 mm; e) restaurată, ruptă în trei bucăți f) M.N.I.R. nr. inv. 116039; g) Heitel, R. R., *Principalele*, 1986, fig. 2-3.

27. a) **Inel de tâmplă** din bronz cu un capăt aplatizat și îndoit, probabil, în formă de "S". "S"-ul este rupt și nu se păstrează (pl. 3/14); b) bronz; c) A. I. 1975, C XIII, □ 7, -0,95 m (în interiorul plicului se aflau două bilețele: pe unul din ele scria □ 7 după ce inițial a fost scris 6, iar pe celălalt scria □ 6); d) d. s.=1,9 mm, d. p. = 20,1 x 22,9 mm, l. S. păstrat = 3,1 mm; e) nerestaurată f) M.N.I.R. nr. inv. 116034; g) nepublicat.

28. a) **Inel de tâmplă** din bronz cu un capăt aplatizat și îndoit în formă de "S". "S"-ul este rupt în cea mai mare parte, însă la baza lui se pot observa pornirile a două caneluri (pl. 3/8); b) bronz; c) A. I. 1975, C XIII, □ 7, -2,45 m [în interiorul plicului se afla un bilețel pe care era notat "*2,45 (în umplutură)*"]; d) d. s.=1,9 mm, d. p. = 19,2 x 25,9 mm, l. S. = 3 mm; e) nerestaurată f) M.N.I.R. nr. inv. 116035; g) nepublicat.

²³ Vezi nota 16

²⁴ vezi nota 22.

29. a) **Inel de tâmplă** din bronz cu un capăt applatizat și îndoit, probabil, în formă de "S". "S"-ul este rupt aproape integral și nu s-a păstrat (pl.3/15); b) bronz; c) A. I. 1976, C XVII, □ 1, -1,15 m; d) d. s. = 1,8 mm, d. p. = 17,4 x 17,2 mm, l. S. la bază = 3 mm; e) nerestaurată și prost păstrată; f) M.N.I.R. nr. inv. 116007; g) nepublicat.
30. a) **Inel de deget torsadat** cu capetele subțiate și depărtate. Inelul este realizat dintr-o sârmă de argint pusă în trei și torsionată; capetele au fost applatizate prin ciocănire (pl. 4/10); b) argint; c) A. I. 1976, C XVII, □ 2, -1,10 m; d) gros. sârmei = 2 mm, d. p. ext. = 24,8 mm, d. p. int. 16,7 mm, gr. = 5,02; e) restaurată; f) M.N.I.R. nr. inv. 116020; g) Heitel, R. R., *Principalele*, 1986, fig. 2-5, 4 -7, p. 243. În textul publicat de R. Heitel este precizat și numărul mormântului M 209, *mormânt databil pe la mijlocul secolului al XII-lea, din inventarul căruia mai făceau parte încă două inele de tâmplă din bronz, de mici dimensiuni*²⁵. Cele două inele menționate de R. Heitel în articol nu se identifică în lotul pieselor aflate în depozitul M. N. R. I.
31. În plic se află două inele de tâmplă ce provin din inventarul aceluiași mormânt M 23 din C XVII, □ 2.
- 31.1 a) **Inel de tâmplă** din bronz de mărime mare cu un capăt applatizat și îndoit în formă de "S". "S"-ul nu are caneluri și este rupt aproape pe jumătate, dar segmentul rupt al "S"-ului se păstrează. Capătul bont al inelului se suprapune peste "S" (pl. 4/1); b) bronz; c) A. I. 1976, C XVII, □ 2, M 23, -1,20 m; d) d. s.=1,9 mm, d. p. = 34,6 x 45 mm, l. S. = 4,9 mm; e) restaurată f) M.N.I.R. nr. inv. 116004; g) nepublicat.
- 31.2. a) **Inel de tâmplă** din bronz de mărime mare cu un capăt applatizat și îndoit în formă de "S". "S"-ul nu are caneluri. (pl. 4/2); b) bronz; c) A. I. 1976, C XVII, □ 2, M 23, -1,20 m; d) d. s.=1,9 mm, d. p. = ~38 x 40 mm, l. S. = 5 mm; e) piesa este ruptă în două, restaurată f) M.N.I.R. nr. inv. 116005; g) nepublicat.
32. a) **Inel de tâmplă** din bronz cu un capăt applatizat și îndoit, probabil, în formă de "S". "S"-ul este rupt în cea mai mare parte și lipsește; nu se observă caneluri pe "S". (pl. 3/4); b) bronz; c) A. I. 1976, C XVII, □ 2, -1,23 m; d) d. s.=1,5 mm, d. p. = 15,6 x 15 mm, l. S. păstrat = 3 mm; e) nerestaurată f) M.N.I.R. nr. inv. 116011; g) Heitel, R. R., *Principalele*, 1986, fig. 2-8 (?).
33. a) **Inel de tâmplă** din argint cu capetele boante și depărtate (pl. 2/9); b) argint; c) A. I. 1976, C XVII, □ 2, -1,70 m; d) d. s. = 2 mm, d. p. = 23,2 x 23,7 mm; e) nerestaurată f) M.N.I.R. nr. inv. 116017; g) nepublicat.
34. a) **Inel de tâmplă** din argint cu un capăt applatizat și îndoit în formă de "S". "S"-ul este rupt aproape pe jumătate; nu are caneluri (pl. 3/5); b) argint; c) A. I. 1976, C XVII, □ 2, -1,80 m (pe biletul din interiorul pliculețului este notat "*inel tâmplă umplutură*"); d) d. s.=1 mm, d. p. = 12,7 x 16,7 mm, l. S. păstrat = 2,5 mm; e) nerestaurată f) M.N.I.R. nr. inv. 116014; g) nepublicat.
35. În același plic se aflau două țințe aproape identice:
- 35.2. a) **Țintă** din aur (pl. 5/7); b) aur; c) A. I. 1976, C XVII, □ 2, - 2,15; d) d. p. = 19,3 x 20,1; gr. ținței = 0,5 m e) restaurat; f) M. N. I. R. 116028; g) nepublicat.
- 35.3. a) **Țintă** din aur (pl. 5/8); b) aur; c) A. I. 1976, C XVII, □ 2, - 2,15; d) d.p. = 19 x 18 mm; gr. ținței = 0,3 mm; e) păstrată parțial; restaurat; f) M. N. I. R. 116029; g) nepublicat.
36. a) **Inel de tâmplă** din bronz cu un capăt applatizat și îndoit în formă de "S". "S"-ul are 2 caneluri. În bucla "S"-ului se mai pot observa urme de fibră textilă (pl. 3/6); b) bronz; c) A. I. 1976, C XVII, □ 2, M 78; -2,25 m; d) d. s. = 1,2 mm, d. p. = 14,2 x 20,9 mm, l. S. = 3 mm; e) inelul este deformat, nerestaurat f) M.N.I.R. nr. inv. 116012; g) Heitel, R. R., *Principalele*, 1986, fig. 2-4.

²⁵ R. R., Heitel, *Principalele*, 1986, p. 243.

37. **Mârgea din bronz / piesă de harnașament (?)**. Piesa pare a fi făcut parte dintr-o alta mai mare pentru că acolo unde are ruptura prezenta urmele unui alt metal (pl. 1/15); b) bronz (?); c) A. I. 1976, C XVII, □ 2, M 78; -2,25 m; d) gros. p. = 2,2, d. p. = 9,7 mm, în secțiune este de formă triunghiulară; e) este distrusă în mică măsură, nerestaurată; f) M.N.I.R. nr. inv. 116022; g) nepublicat.
38. **Aplică romană rotundă**, are ca ornament trei cercuri concentrice, în centru fiind perforată; prezintă urme de uzură (pl. 5/6); b) bronz; c) A. I. 1976, C XVII, □ 2, -2,45 m; d) d. p. = 22,2 mm, gros. p. = 1 mm; e) nerestaurată; f) M.N.I.R. nr. inv. 116030; g) Heitel, R. R., *Principalele*, 1986, fig. 1-1.
39. a) **Inel de deget torsadat** cu capetele subțiate și apropiate. Inelul este realizat dintr-o sârmă îndoită pe lung în trei și apoi răsucite (pl. 4/8); b) argint; c) A. I. 1976, C XVII, □ 3, -1,76 m; d) g. i. = 2 mm, d. p. = 22,9 mm; e) piesa este ruptă în trei bucăți, unul din capete este rupt și lipsește; restaurată; f) M.N.I.R. nr. inv. 116018; g) nepublicat.
40. a) **Cataramă circulară** din bronz cu spin din bronz. Tehnica de execuție constă în turnare cadrului și ciocănirea spinului. (pl. 5/2); b) bronz; c) A. I. 1976, C XVII, □ 4, M 16, -0,80; d) gros. cadrului = 5 x 3,9 mm, d. p. = 41 x 41 mm, L. spinului = 41 mm, l. spinului = 4,8 mm; e) nerestaurată, dar bine conservată; spinul este rupt în dreptul sistemului de prindere de cataramă; f) M.N.I.R. nr. inv. 116027; g) nepublicat.
41. a) **Inel de tâmplă** din bronz păstrat parțial (pl. 3/16); b) bronz; c) A. I. 1976, C XVII, □ 4, -1,50 m; d) d. s. = 2 mm, e) se păstrează jumătate din verigă, nerestaurat; f) M.N.I.R. nr. inv. 116010; g) nepublicat.
42. a) **Inel de tâmplă** din bronz cu un capăt aplatizat și îndoit în formă de "S". Din cauza necurățării și nerestaurării piesei pe "S" se distinge cu greutate o urmă de canelură (pl. 2/3); b) bronz; c) A. I. 1976, C XVII, □ 4, M 75, -1,72 m (pe bilețul din interiorul pliculețului este notată "inel tâmplă lângă M75"); d) d. s. = 1,1 mm, d. p. = ~15 x 16,1 mm, l. S. = 3,8 mm; e) nerestaurată, ruptă în două bucăți; f) M.N.I.R. nr. inv. 116019; g) nepublicată.
43. Cele 2 inele de tâmplă descrise mai jos se aflau într-un singur pliculeț și provin din inventarul aceluiasi mormânt. Pe pliculețul în care se află cele două inele scrie A. I. 1976, C XVII, □ 4, -1,73, M 65, iar pe bilețul din interiorul plicului este notat "M73 copil" și "inele de tâmplă + mârgea". În pliculeț mârgeaua amintită era lipsă, însă erau prezente 2 fragmentele din bronz, cărora nu li se poate da o funcționalitate (vezi pl. 3/3).
- 43.2. a) **Inel de tâmplă** din argint cu un capăt aplatizat și îndoit în formă de "S". "S"-ul are 3 caneluri (pl. 3/1); b) argint; c) A. I. 1976, C XVII, □ 4, -1,73 m; d) d. s. = 1,8 mm, d. p. = 20,1 x 26,5 mm, l. S. = 4,8 mm; e) restaurată; f) M.N.I.R. nr. inv. 116015; g) Heitel, R. R., *Principalele*, 1986, fig. 4 -6.
- 43.3. a) **Inel de tâmplă** din argint cu un capăt aplatizat și îndoit în formă de "S". "S"-ul are 2 caneluri (pl. 3/2); b) argint; c) A. I. 1976, C XVII, □ 4, -1,73 m; d) d. s. = 1,4 mm, d. p. = 16,9 x 20,6 mm, l. S. = 4 mm; e) nerestaurată; f) M.N.I.R. nr. inv. 116016; g) Heitel, R. R., *Principalele*, 1986, fig. 4 -5 (?).
44. Cele 2 inele de tâmplă descrise mai jos se aflau într-un singur pliculeț și provin din inventarul aceluiasi mormânt, pe pliculeț fiind menționat A. I. 1976, C XVII, □ 4, M 73, -1,73 m. Pe bilețul din interiorul pliculețului scria "C 17, □ 5, M 66 - inel tâmplă". Tot în acest plic se afla și un fragment de bronz (vezi planșa 3/11), probabil mârgeaua, dacă luăm în considerare varianta M73, care este menționată și pe bilețelul de la poziția 43.
- 44.1. a) **Inel de tâmplă** din bronz de mici dimensiuni cu un capăt aplatizat și îndoit în formă de "S". "S"-ul nu are caneluri (pl. 3/10); b) bronz; c) A. I. 1976, C XVII, □ 4, -1,73 m; d) d. s. = 2,3 mm, d. p. = 15 x 17,2 mm, l. S. = 5,1 mm; e) nerestaurată; f) M.N.I.R. nr. inv. 116008; g) nepublicat.
- 44.2. a) **Inel de tâmplă** din bronz cu capetele boante și apropiate (pl. 3/12); b) bronz (?); c) A. I. 1976, C XVII, □ 4, -1,73 m; d) d. s. = 1,5 mm, d. p. = 14 x 14 mm; e) nerestaurată; f) M.N.I.R. nr. inv. 116009; g) nepublicat.

45. Cele 2 inele de tâmplă descrise mai jos se aflau într-un singur pliculeț și provin din inventarul aceluiași mormânt, pe pliculeț fiind menționat: "A. I. 1976, C XVII, □ 5, -1,70 m, M 65".
- 45.1. a) **Inel de tâmplă** din argint cu un capăt applatizat și îndoit în formă de "S". "S"-ul are cel puțin 2 caneluri, fiind greu de stabilit exact câte caneluri există datorită coroziunilor și nerestaurării piesei (pl. 2/4); b) argint; c) A. I. 1976, C XVII, □ 5, -1,70 m, M 65; d) d. s. = 2 mm, d. p. = 23 x 29 mm, l. S. = 6 mm; e) nerestaurată, cu urme de coroziuni pe ea; f) M.N.I.R. nr. inv. 116002; g) nepublicat.
- 45.2. a) **Inel de tâmplă** din argint cu un capăt applatizat și îndoit în formă de "S". "S"-ul este rupt, dar se păstrează și nu se observă urme de caneluri pe el (pl. 2/5); b) argint; c) A. I. 1976, C XVII, □ 5, -1,70 m; d) d. s. = 2 mm, d. p. = 25,1 x ~28 mm, l. S. = 6 mm; e) nerestaurată, "S"-ul este rupt de inel; f) M.N.I.R. nr. inv. 116003; g) nepublicat.
46. a) **Inel de tâmplă** din argint cu un capăt applatizat și îndoit în formă de "S". "S"-ul este parțial rupt și se pot observa pe el 2 caneluri (pl. 3/7); b) argint; c) A. I. 1976, C XVII, □ 5, -1,70 m, M 66 (pe bilețul din interiorul pliculețului scrie "M 65"); d) d. s. = 1,3 mm, d. p. = 19,1 x 22 mm, l. S. păstrat = 3,2 mm; e) nerestaurată, ruptă în două bucăți f) M.N.I.R. nr. inv. 116013; g) nepublicat.
47. a) **Cataramă** circulară din bronz cu spin din fier. Tehnica de execuție constă în turnare cadrului cataramii și probabil ciocănirea spinului. (pl. 5/1); b) cadrul din bronz, spinul din fier; c) A. I. 1976, C XVIa, □ 2, M 1, -0,70 (pe bilețul din interiorul pliculețului este notat "zidul fundației aparține lui M 1 cel cu potcoava"); d) gros. cadrului = 4 x 3,2 mm, d. p. = 41,4 x 39,8 mm, L. spinului = ~ 60 mm; e) nerestaurată, cadrul cataramii este bine conservat, însă spinul din fier este foarte corodat și rupt în 6-7 bucăți; f) M.N.I.R. nr. inv. 116026; g) Heitel, R. R., *Principalele*, 1986, p. 246.

În lotul pieselor care aparțin de necropola de secol XII de la Alba-Iulia și pe care le-am descris mai sus se aflau 32 de inele de tâmplă din argint sau bronz, 10 inele de deget din argint sau bronz și o mărgea de bronz (?). În același lot erau incluse și alte piese, dar care proveneau din alte niveluri stratigrafice: un medalion din fier (v. poz. 11), o aplică romană (v. poz. 38), două ținte din aur (v. poz. 35), o aplică de bronz de harnașament maghiară (v. poz. 12), un obiect semisferic din bronz (v. poz. 14), un pinten (v. poz. 20), două catarami (v. poz. 40, 47), o lamă de cuțit (v. poz. 19), un bolț de arbaletă (v. poz. 15), un plumb sigilar (v. poz. 18).

Înainte de a trece la interpretarea pieselor care aparțin de necropola de secol XII, dorim să facem câteva mențiuni, fără a intra în detaliu, referitoare la celelalte obiecte. Din C XIV, în care apare și acel val de pământ menționat de Heitel²⁶, provin o lamă de cuțit, un pinten din fier și un plumb sigilar, ultima piesă împreună cu un bolț da arbaletă descoperit în C VIIa fiind amintite de R. Heitel ca provenind dintr-un strat databil în secolele XVI-XVII. Pintenul și lama de cuțit sunt din același nivel stratigrafic din care au fost scoase la iveală bolțul de arbaletă și piesa din plumb. Tipul de pinten din fier cu nituri de prindere descris de noi se încadrează probabil în secolele XVII-XVIII. Un pinten oarecum asemănător datat în secolul al XVII-lea, cu nituri de prindere, cu un spin cu capăt lățit dar fără rozetă și la extrema curbării cu un sprijin, a fost descoperit și în cetatea Oradiei²⁷.

Despre cataramile de fier descrise de noi nu putem să le încadrăm cu certitudine într-o anumită perioadă de timp, întrucât ne lipsește contextul, iar datele scrise de pe pliculeț ne duc la o totală confuzie cu ceea ce a scris R. Heitel în articolele sale din anii '85-'86²⁸. Autorul săpăturilor a publicat doar una dintre cele două catarami, și anume catarama cu cadrul din bronz și spin din fier și care, după spusele autorului, a fost descoperită într-un mormânt din secolul al XVIII-lea²⁹,

²⁶ Idem, *Principalele*, 1985, p. 219-220, fig 1.

²⁷ A. A. Rusu (coord), *Cetatea Oradea*, Oradea, 2002, p. 169, pl. LXV/b.

²⁸ R. R. Heitel, *Principalele*, 1985, fig 1; Idem, *Principalele*, 1986, p. 246.

²⁹ Idem, *Principalele*, 1986 p. 246. Existența unor morminte datate până în secolul al XVII-lea a fost confirmată și de cercetările din anul 2001 realizate la catedrala romano-catolică (vezi D. Marcu Istrate, *op.cit.*, p. 28).

în text nefiind menționate alte amănunte. Pe pliculețul în care se afla piesa este specificat numărul mormântului (M1), secțiunea (C XVIa) și adâncimea (-0,70), iar pe biletul din interiorul plicului scria *zidul fundației aparține lui M1 cel cu potcoava*. Credem că este o greșeală de scriere sau pur și simplu este încurcat inventarul pentru că pe planul general al săpăturilor nu există secțiunea C XVIa, și nicăieri nu este scris sau desenat cum că în C XVI ar fi un zid medieval, iar în plus într-unul din articolele sale Heitel pomeneste de un mormânt M I (mormânt în cistă și cu nișă pentru cap), însă în secțiunea C X (amplasată pe zidul de sud al catedralei), mormânt ce a fost încadrat în necropola de secol XIII³⁰. Analogii pe care le-am găsit pentru cataramele descrise de noi sunt cele descoperite în necropola medievală din jurul bisericii de la Kaposvár, din Ungaria, însă acestea au fost datate în secolele XIII-XIV³¹. Iar pentru Transilvania secolelor XII-XIV astfel de catarama nu au fost descoperite în mormintele în cistă și cu nișă pentru cap. Oricum încadrarea cronologică a celor două catarama rămâne incertă.

Știm că în necropola de secol XII de la catedrala romano-catolică de la Alba-Iulia cercetată de R. Heitel au fost descoperite în total 48 de inele de tâmplă din care 45 cu un capăt în formă de S și 3 cu un capăt aplatizat³², iar anterior, din cercetările efectuate în 1953 mai avem încă 14 inele de tâmplă cu un capăt în formă de S (vezi pl. 7/4) și un inel de tâmplă cu un capăt în formă de cerc (vezi pl. 7/4). În lotul nostru, se aflau 32 de inele de tâmplă, din care 30 sunt inele de tâmplă cu un capăt în formă de S, iar celelalte două sunt inele de tâmplă cu capetele simple și boante. Din cele 3 inele cu un capăt aplatizat menționate de R. Heitel, 2 sunt de fapt inele de tâmplă cu o parte din capătul în formă de "S" rupt; al 3-lea inel nefiind identificat printre piesele descrise de noi.

Aproape toate cele 32 inelele de tâmplă sunt executate dintr-o sârmă de bronz (15 bucăți) sau argint (17 bucăți³³) în secțiune circulară, un singur inel fiind în secțiune rombic (pl.2/8), iar altul are firul ușor torsadat³⁴ (pl. 2/1). În ceea ce privește dimensiunile inelelor de tâmplă întâlnim dimensiuni foarte variate: grosimea sârmei este cuprinsă între 1-2,3 mm, diametrul total al pieselor variază între 14 x 14 – 45 x 34,6 mm, iar lățimea "S"-ului diferă între 3 – 6 mm. Capătul îndoit în formă de "S" este decorat aproape în 50% din cazuri cu nervuri longitudinale. Majoritatea inelelor se încadrează în grupul inelelor de format mic (forma II, 4-5 /1-3 Giesler) sau format mare (forma I, 6-7 Giesler)³⁵. În cadrul acestei necropole de secol XII, din categoria inelelor mici mai avem și câte o piesă din forma II, 3/1 (după Giesler)(pl. 3/5) și II, 4/4 (pl. 3/10), iar din clasa inelelor de tâmplă mari, putem zice chiar *foarte mari* întrucât se diferențiază categoric de celelalte inele de tâmplă, avem două piese ce provin dintr-un singur mormânt (pl. 4/1-2) – continuând după modelul clasificării inelelor de tâmplă a lui Giesler ele s-ar încadra în forma I, 12/3. Analogii pentru acest tip de inel de tâmplă de format foarte mare

³⁰ R. R. Heitel, *Principalele*, 1985, p. 228.

³¹ E. Bárdos, *Középkori templom és temető Kaposvár határában*, în *Somogyi Múzeumok Közleményei*, I Kaposvár, II, 1978, p. 197.

³² R. R. Heitel, *Principalele*, 1986, p. 243.

³³ În articol R. Heitel notează că *dintre inelele de tâmplă numai 6 sunt din argint* (R. R. Heitel, *Principalele*, 1986, p. 243). D. Protase identifică din cele 15 inele de tâmplă descoperite, ca 13 fiind executate din argint de proastă calitate (D. Protase, *Cercetările*, p. 19 sqq.).

³⁴ În Transilvania analogii pentru tipul de inel torsadat cu un capăt în formă de S avem în necropola (M 54) de la Cluj-Mănăstur (P. Iambor, Șt. Matei, A. Halasu, *Considerații privind raportul cronologic dintre așezarea și cimitirul de la Cluj Mănăstur*, în *AMN*, 1981, p. 139). Pentru descoperiri de inele torsadate cu un capăt în formă de S vezi E. Bárdos, *op. cit.*, p. 206 sqq.

³⁵ J. Giesler, *Untersuchungen zur Chronologie der Bijelo Brdo Kultur. Ein Beitrag zur Archäologie des 10. u. 11. Jahrhunderts im Karpathenbeckem*, 1981, p. 40.

avem la Zalău Ortelec, unde într-un mormânt (M 9) s-a descoperit un inel cu un capăt în formă de S și cu diametrul de 4,5 cm³⁶.

În mormintele de la Alba-Iulia, inelele de tâmplă au apărut, în general, câte 1-2 piese, mai rar câte 3 și într-un singur caz câte 4, deseori inventarul funerar fiind completat cu un inel de deget și / sau câte o monedă. În două morminte a apărut și acul de păr cu cap sferic din bronz în conexiune cu unul³⁷ și respectiv două inele de tâmplă din argint cu un capăt în formă de S³⁸.

Din punct de vedere al funcționalității nu putem opta pentru opinia lui R. Heitel conform căreia inelele de tâmplă erau folosite pentru fixarea părții din giulgiu ce acoperea capul³⁹, ci mai degrabă pentru folosirea lor ca podoabe fixate pe fâșii de piele sau de pânză purtate în jurul frunții⁴⁰ sau prinse la codițele de păr împletite și care erau strânse spre vârful cu câte un inel (exemplele cele mai elocvente sunt mormântul nr 9 de la Morești⁴¹, mormântul 58 de la Cluj Mănăștur⁴², unde inelele de tâmplă au fost găsite în zona abdomenului sau al bazinului).

Din cele 10 inelele de deget descrise de noi, 6 sunt inele torsadate din argint (forma 30 după Giesler) (pl. 4/7-12), 1 inel din argint cu capetele ascuțite și în secțiune lenticular (pl. 4/4), un inel din platbandă de bronz cu capetele depărtate (pl. 4/6), 1 inel fix turnat din bronz de proastă calitate (pl.4/5) și 1 inel cu capetele desfăcute din bronz (?) (pl. 1/12). R.R. Heitel în articolul său menționează 5 inele⁴³, dintre care doar două au putut fi identificate cu certitudine în lotul nostru: poziția 21 și 30. La cele 10 inele se mai adaugă încă 5 descoperite în aceeași necropolă de secol XII în anul 1953, și anume 4 inele de deget torsadate și 1 inel lat realizat dintr-o placă subțire de argint⁴⁴. Inelele torsadate și inelele platbandă se întâlnesc frecvent și în inventarul mormintelor de secol XII, mai rar întâlnite pentru perioada amintită fiind inelele cu capetele ascuțite și în secțiune lenticular (pl. 4/4) și inelele fixe simple (pl. 4/5).

Din punct de vedere cultural piesele din inventarele mormintelor aflate în necropola de secol XII de la catedrala romano-catolică de la Alba-Iulia aparțin culturii Bijelo-Brdo II/târziu, așa numita fază Citfalău⁴⁵. Particularitățile necropolelor din această etapă târzie a culturii Bijelo-Brdo - Citfalău sunt pe de o parte prezența predominantă a inelelor de tâmplă într-o varietate mare, a inelelor de deget și a monedelor, iar pe de altă parte situarea mormintelor în jurul unei biserici⁴⁶.

Răspândirea acestor tipuri de necropole de epocă arpadiană, ce conțin elemente de inventar specifice culturii Bijelo Brdo târziu și care nu țin cont de realitățile etnice, se întâlnesc în Ungaria, Slovacia, Croația, Serbia nordică, Banat, Transilvania etc. În Transilvania necropole ce intră în aria culturii Bijelo-Brdo târziu (faza Citfalău), datate la sfârșitul secolului

³⁶ P. Iambor, *Sondajul arheologic de la Zalău-Ortelec*, în *MCA*, 15, 1983, p. 513-514.

³⁷ R. R. Heitel, *Principalele*, 1986, p. 243.

³⁸ D. Protase, *Cercetările*, p. 22, fig. 4.

³⁹ R. R. Heitel, *Principalele*, 1986, p. 242.

⁴⁰ R. Popa, *La începuturile evului mediu românesc. Țara Hațegului*, București, 1988, p. 64.

⁴¹ K. Horedt, *Morești. Bd.2 Grabungen in einer mittelalterlichen Siedlung in Siebenbürgen*, Bonn, 1984, p. 54, 63.

⁴² P. Iambor, Șt. Matei, A. Halasu, *op. cit.*, p. 138.

⁴³ R. R. Heitel, *Principalele*, 1986, p. 236, fig 2-5,6, 239, fig. 4-7,8, 9, 10, 11, p. 242 sq.

⁴⁴ D. Protase, *Cercetările*, p. 20, fig. 4.

⁴⁵ K. Horedt, *Siebenbürgen im Frühmittelalter*, Bonn, 1986, p. 119.

⁴⁶ Creșterea bruscă a numărului cimitirelor la sfârșitul secolului al XI în jurul unor monumente de cult se datorează hotărârii consiliului bisericesc de la Szabolcs din 1092 care a hotărât printre altele ca defuncții să fie îngropați doar în jurul bisericilor. Într-un decret al regelui Ladislau I se preciza că cei care nu respectau hotărârea de a-și înmormânta morții lângă biserică erau obligați la o penitență de 12 zile numai cu pâine și apă, lângă mormânt. Într-un alt decret al lui Coloman, se precizează că înmormântările creștinilor să se facă numai în curțile bisericilor (*Corpus Juris Hungarici*, ed D. Márkus, Budapest, 1899, p. 56, 116).

al XI-lea și/sau în secolul al XII-lea, unele dintre necropole continuându-le pe cele de secol XI, întâlnim la: Moldovenești⁴⁷, Dăbâca (necropola din jurul bisericiței din incinta a IV a fortificației)⁴⁸, Morești-Citfalău⁴⁹, Șirioara⁵⁰, Cluj-Mănăstur⁵¹, Cluj-Napoca (Piața Libertății)⁵², Chidea⁵³, Zalău-Ortelec⁵⁴, Streisângeorgiu⁵⁵, Simeria (?)⁵⁶, Geoagiu⁵⁷, Zăbala⁵⁸, Peteni⁵⁹, Cristurul Secuiesc⁶⁰, Târgu Mureș⁶¹, Sângeorgiu de Mureș⁶². O altă serie de necropole de perioadă arpadiană de secol XII, unde s-au mai descoperit monede arpadiene și / sau „accidental”⁶³ inele de tâmplă cu un capăt în formă de S sunt cele de la Gârbova⁶⁴, Viscri⁶⁵,

⁴⁷ Necropola din jurul bisericii de la Moldovenești datată pe baza inelelor de tâmplă, inelelor de deget, mărgelilor și a monedelor emise de regii Coloman și Bella II, a funcționat între sfârșitul secolului al XI-lea și în cel următor - K. Horedt, *Contribuții la istoria Transilvaniei în sec. IV-XIII*, București, 1958, p. 140; G. Bakó, *Despre structura populației de la Moldovenești*, în *SCIV*, 1969, 2, p. 337.

⁴⁸ Necropola este datată pe baza inventarului și a monedelor între secolul al XI-lea și sfârșitul secolului al XII-lea. *Cercetările arheologice de la complexul medieval-timpuriu de la Dăbâca au relevat existența în trei puncte diferite a tot atâtea biserici cu cimitire în jur, unele faze de funcționare ale acestora fiind contemporane (secolele XI-XII) - pentru amănunte vezi P. Iambor, Așezări fortificate din Transilvania în secolele IX-XIII (teză de doctorat), p. 232 sqq.*

⁴⁹ K. Horedt, *Morești II*, p. 1984, p. 51 sqq.; Idem, *Siebenbürgen im Frühmittelalter*, p. 112 sqq. Cimitirul de la Morești-Citfalău se particularizează prin descoperirea unui număr mare de ace de păr față de celelalte necropole din Transilvania unde s-au scos la iveală 2-3 ace de păr dintr-o necropolă (pentru descoperiri asemănătoare de ace de păr vezi I Bóna, *Alba Regia*, 16, 1978, p. 136-137. Se pare că această necropolă de la Morești-Citfalău a aparținut unor comunități maghiare colonizate aici, ca și cele de la Sângeorgiu de Mureș, Sf. Gheorghe, Cipău, Cuci Gorenii).

⁵⁰ M. Rusu, Șt. Dănilă, *Cetatea feudală timpurie de la Șirioara*, în *File de istorie*, 2 1972, p. 62; K. Horedt, *Siebenbürgen im Frühmittelalter*, p. 119, 206. Necropola este datată pe baza podoabelor (inele de tâmplă cu un capăt în formă de S, inele de deget circulare, mărgelile din pastă ceramică de culoare neagră, albă și galben) și a unei singure monede, o emisiune a regelui Bela III (1171-1196), în intervalul dintre sfârșitul secolului al XI-lea și sfârșitul secolului al XII-lea (P. Iambor, *Așezări*, p. 247 sq).

⁵¹ P. Iambor, Șt. Matei, *Incinta fortificată de la Cluj-Mănăstur*, în *AMN* 1979, p. 602 sqq.; P. Iambor, Șt. Matei, A. Halasu, *op.cit.*, p. 137 sqq.; P. Iambor, Șt. Matei, *Noi cercetări arheologice la complexul medieval timpuriu de la Cluj-Mănăstur*, în *AMN*, 1983, p. 132 sqq.

⁵² I. Mitrofan, *Descoperiri arheologice în Cluj și împrejurimi*, în *AMN*, 2, 1965, p. 657; A. M. Velter, *Transilvania în secolele V-XII*, București, 2002, p. 392.

⁵³ I. Sabău, *Circulația monetară în Transilvania în secolele XI-XIII în lumina izvoarelor numismatice*, în *SCN*, 2, 1958, p. 287; K. Horedt, *Siebenbürgen*, 205 sq.

⁵⁴ P. Iambor, *Sondajul arheologic de la Zalău - Ortelec*, p. 513.

⁵⁵ R. Popa, *Streisângeorgiu. Mărturii de istorie românească din secolele XI-XIV în sudul Transilvaniei*, în *RMM-MIA*, 1978, 1, p. 9 sqq; Idem, *Țara Hațgului*, p. 62 sqq.

⁵⁶ R. Popa opta pentru datarea necropolei de la Simeria Veche în secolele XI-XII, bazându-se pe faptul că diametrul mare al inelelor de tâmplă cu capăt în formă de S aparțin unui tip mai nou decât piesele asemănătoare din argint descoperite la Hunedoara (vezi R. Popa, *Țara Hațgului*, 1988, p. 59).

⁵⁷ Gh. Petrov, *Raport preliminar asupra cercetărilor arheologice din complexul medieval de la Geoagiu de Jos, jud. Hunedoara (campaniile din 1993, 1994, 1995)*, în *AMN*, 1996, 33, 1, p. 403 sqq.

⁵⁸ Z. Székely, *Korai Középkori temetők Délkelet - Erdélyben*, în *Korunk Évkönyv*, 1973, p. 221-228.

⁵⁹ Idem, *Necropola medievală de la Peteni (com. Zăbala, jud. Covasna)*, în *SCIVA*, 41, 1, 1990.

⁶⁰ R. Heitel, *Archäologische Beiträge*, 1972, p. 159, fig. 8.

⁶¹ *Ibidem*, p. 154.

⁶² A. Zrinyi, *Repertoriul localităților din județul Mureș cu descoperiri arheologice din secolele IV-XIII e. n.*, în *Marisia*, 6, 1976, p. 146.

⁶³ Desigur, cuvântul „accidental” este poate prea mult spus, dar am preferat să spunem așa, întrucât inele de tâmplă cu un capăt în formă de S sunt foarte puține sau nu sunt prezente în necropolele coloniștilor germani, care diferă prin ritul de înmormântare (mormintele cu nișă pentru cap) față de celelalte (vezi A. Ioniță, *Date noi privind colonizarea germană în Țara Bârsei și granița de est a regatului maghiar în cea*

Drăușeni⁶⁶, Feldioara⁶⁷, Mediaș⁶⁸, Prejmer⁶⁹, Orăștie⁷⁰, Cricău⁷¹, Sebeș-Alba⁷², Săcădate⁷³, Sighișoara – Biserica din Deal⁷⁴, Moșna⁷⁵, Sibiu⁷⁶.

Pe teritoriul orașului Alba-Iulia necropolele care au funcționat în paralel cu cea din jurul catedralei romano-catolice se pare că au fost necropola situată la nord de cetate, mai exact pe str. Vânătorilor, datată pe baza obiectelor de podoabă (inele, cercei, mărgelile, brățări) și a monedelor în secolele XI-XII⁷⁷, și necropola aflată la sud-est de cetatea modernă („Grabungsplatz”) datată de K. Horedt pe baza inventarelor mormintelor și a monedelor (emisiuni ale regilor Bela II și Bela III) din a doua jumătate a secolului al X-lea și până la sfârșitul secolului al XII-lea⁷⁸. În ceea ce privește atribuirea etnică a necropolei de secol XII din jurul catedralei, Radu Heitel consideră că aparține populației maghiare catolice colonizate, iar cimitirul din exteriorul cetății de pe str. Vânătorilor ar aparține populației autohtone. Contemporane cu necropola de secol XII din jurul catedralei par să fie bordeiele descoperite de Gh. Anghel și care se grupau în partea central-estică a castrului⁷⁹, descoperiri ce au fost confirmate și de cercetările ulterioare⁸⁰. Cercetările de lângă

de-a doua jumătate a secolului al XII-lea, în *RI*, V, 3-4, 1994, p. 276; A. Ioniță, D. Căpățâna, N. Boroffka, R. Boroffka, A. Popescu, *Feldioara-Marienburg. Contribuții arheologice la istoria Țării Bârsei – Archäologische Beiträge zur Geschichte des Burzenlandes*, București, 2004, p. 29 sqq.; M. E. Crîngaci Țiplic, *Archäologische Funde als Zeugnisse der Ansiedlung der Siebenbürger Sachsen in Südsiebenbürgen*, în *Forschungen*, 2001-2002, 44-45, p. 162 sqq.).

⁶⁴ R. Heitel, *Archäologische Beiträge*, 1972, p. 143, fig. 3.

⁶⁵ M. Dumitrache, *Archäologische und Baugeschichtliche Forschungen in der Repser Gegend (Viscri-Deutschweilßkirch)*, în *Forschungen* 1978, 21, 2, p. 46, fig. 7; Idem, *Evoluția cetății țărănești de la Viscri, jud. Brașov, în lumina cercetărilor arheologice și de arhitectură*, în *CA*, IV, 1981, p. 263-264; A. M. Velter, *op. cit.*, p. 186.

⁶⁶ Idem, *Cetatea țărănească din Drăușeni, jud. Brașov, ansamblu de arhitectură medievală. Cercetări arheologice 1973-1977*, în *CA*, III, 1979, pp. 170 sqq, fig. 9/1.

⁶⁷ A. Ioniță, D. Căpățâna, N. Boroffka, R. Boroffka, A. Popescu, *op. cit.*, p. 38, 44, fig. 53/1.

⁶⁸ H. Fabini, M. Beldie-Dumitrache, *Die Restaurierung der evangelischen Stadtpfarrkirche in Mediasch*, în *Forschungen*, 20, nr. 1, 1977, p. 93.

⁶⁹ A.M. Velter, *op. cit.*, p. 349, 449.

⁷⁰ Z. K. Pinter, *Rotonda de la Orăștie*, în *In memoriam Radu Popa. Temeiuri ale civilizației românești în context european*, Cluj-Napoca, 2003, p. 270.

⁷¹ R. Heitel, Al. Bogdan, *Contribuții la arheologia monumentelor transilvane. I. Principalele rezultate ale cercetărilor arheologice efectuate în complexul medieval din Cricău (jud. Alba)*, în *Apulum*, VII, 1968, pp. 487.

⁷² R. Heitel, *Monumente medievale din Sebeș-Alba*, București, 1969, p. 6sq.

⁷³ *Ibidem*.

⁷⁴ D. Marcu, I. F. Pascu, *Sighișoara. Punct: Biserica din Deal*, în *CCA. Campania 1999*, Deva, 2000, p.96; Idem, *Sighișoara. Punct: Biserica din Deal*, în *CCA. Campania 2000*, Suceava, 2001, p. 228.

⁷⁵ D. Marcu, C. C. Rusu, *Moșna, com Moșna, jud. Sibiu. Punct Biserica evanghelică și cetatea țărănească*, în *CCA. Campania 1999*, Deva, 2000, p.65.

⁷⁶ P. Munteanu Beșliu, *Sibiu, Jud. Sibiu*, în *CCA. Campania1994*, Cluj-Napoca, 1995, p. 81.

⁷⁷ M. Blăjan, Al. Popa, *Cercetările arheologice de la Alba-Iulia – „Stația de salvare”*, în *MCA*, XV, 1983, p. 377 sqq.; M. Blăjan, E. Stoicovici, D. Botezatu, *Monedele descoperite în cimitirul feudal timpuriu (sec. XI) de la Alba-Iulia – str. Vânătorilor (1979-1980). Studiu metalografic, numismatic și etnologic*, în *Apulum*, XXVII-XXX, 1990-1993, p. 273 sqq.

⁷⁸ K. Horedt, *Untersuchungen zur Frühgeschichte Siebenbürgens*, Bukarest, 1958, p. 62-63; Idem, *Siebenbürgen im Frühmittelalter*, p.117. Pentru înmormântările efectuate în secolul al XII în acest punct, K. Horedt presupune existența și unei capele de cimitir (*Ibidem*, p. 117). Autorul numește acest punct al descoperirilor „Grabungsplatz”, care se afla undeva în zona „Băilor romane”.

⁷⁹ Gh. Anghel, *Noi descoperiri arheologice în legătură cu așezarea feudală timpurie de la Alba-Iulia*, în *Apulum*, VII/1, 1968, p. 469 sqq.

palatul Apor din Alba-Iulia au scos la iveală o locuință de suprafață datată cu siguranță în a doua jumătate a secolului al XII-lea și la începutul secolului următor și care se remarcă printr-un material bogat (ceramică, inele de tâmplă, monede, oase de animale)⁸¹ ce face legătura evidentă cu cei înmormântați în jurul catedralei.

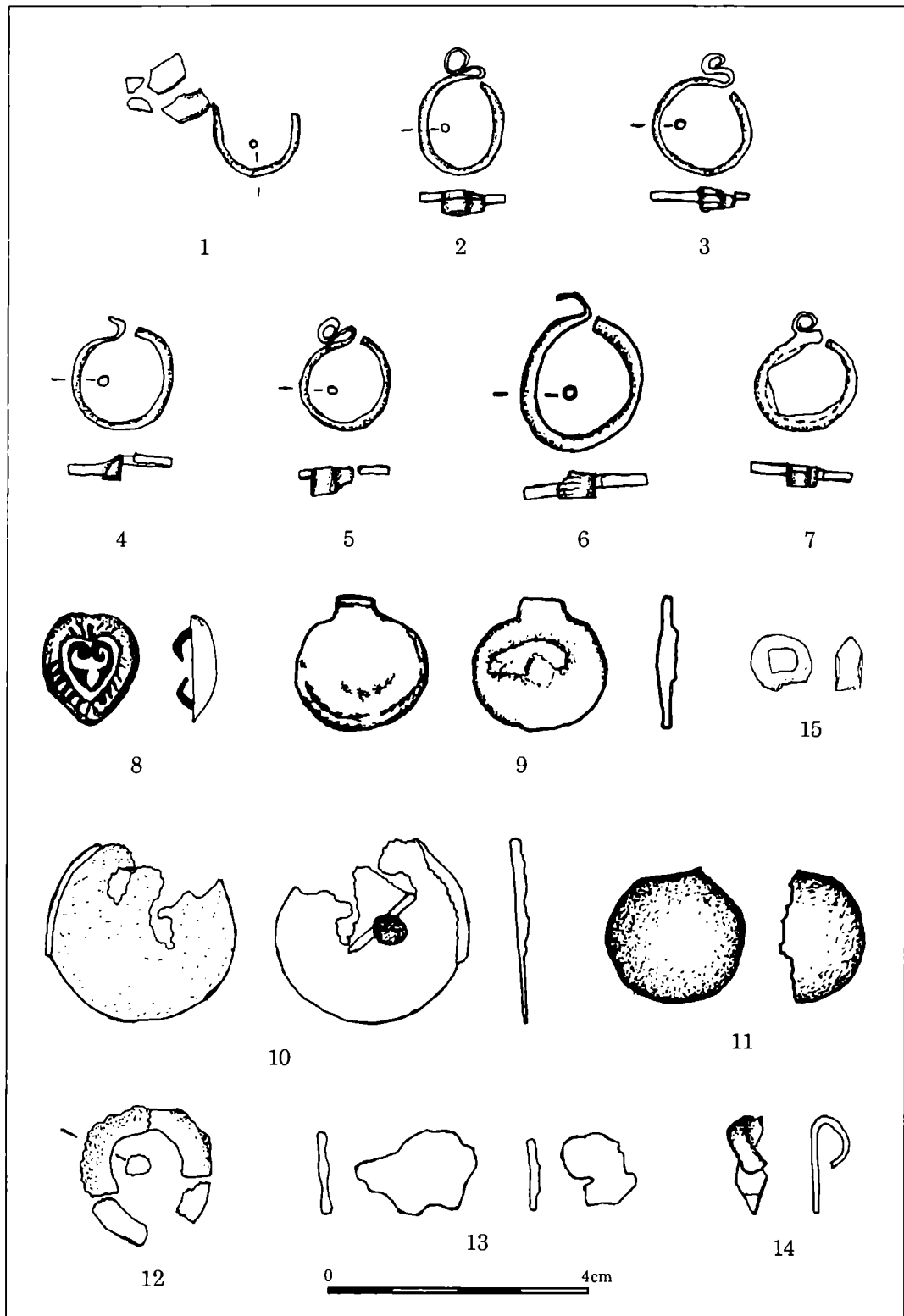
Inelele de tâmplă cu un capăt în formă de S și inelele de deget torsadate reprezintă elementele definitorii ale necropolelor de tip Bijelo Brdo și nu țin cont de realitățile etnice. Deși pentru secolul al XII-lea cimitirele se caracterizează printr-o uniformizare treptată a ritului și ritualului funerar, totuși considerăm foarte importantă analiza antropologică și publicarea integrală, amănunțită și „matematică” a inventarelor mormintelor și a cimitirelor aparținând acestei perioade, deoarece o abordare în detaliu a necropolelor de secol XII cu analiza tuturor particularităților și coroborarea lor cu documentele scrise va permite o cunoaștere și o interpretare mai corectă a realităților etnice și/sau confesionale din Transilvania.

BISLANG UNVERÖFFENTLICHTE FUNDSTÜCKE AUS DER SAMMLUNG DES
NATIONALMUSEUMS FÜR GESCHICHTE RUMÄNIENS,
DIE AUS DEM GRÄBERFELD DER RÖMISCH-KATHOLISCHEN KATHEDRALE IN
KARLSBURG/ALBA-IULIA (12. JH.) STAMMEN
Zusammenfassung

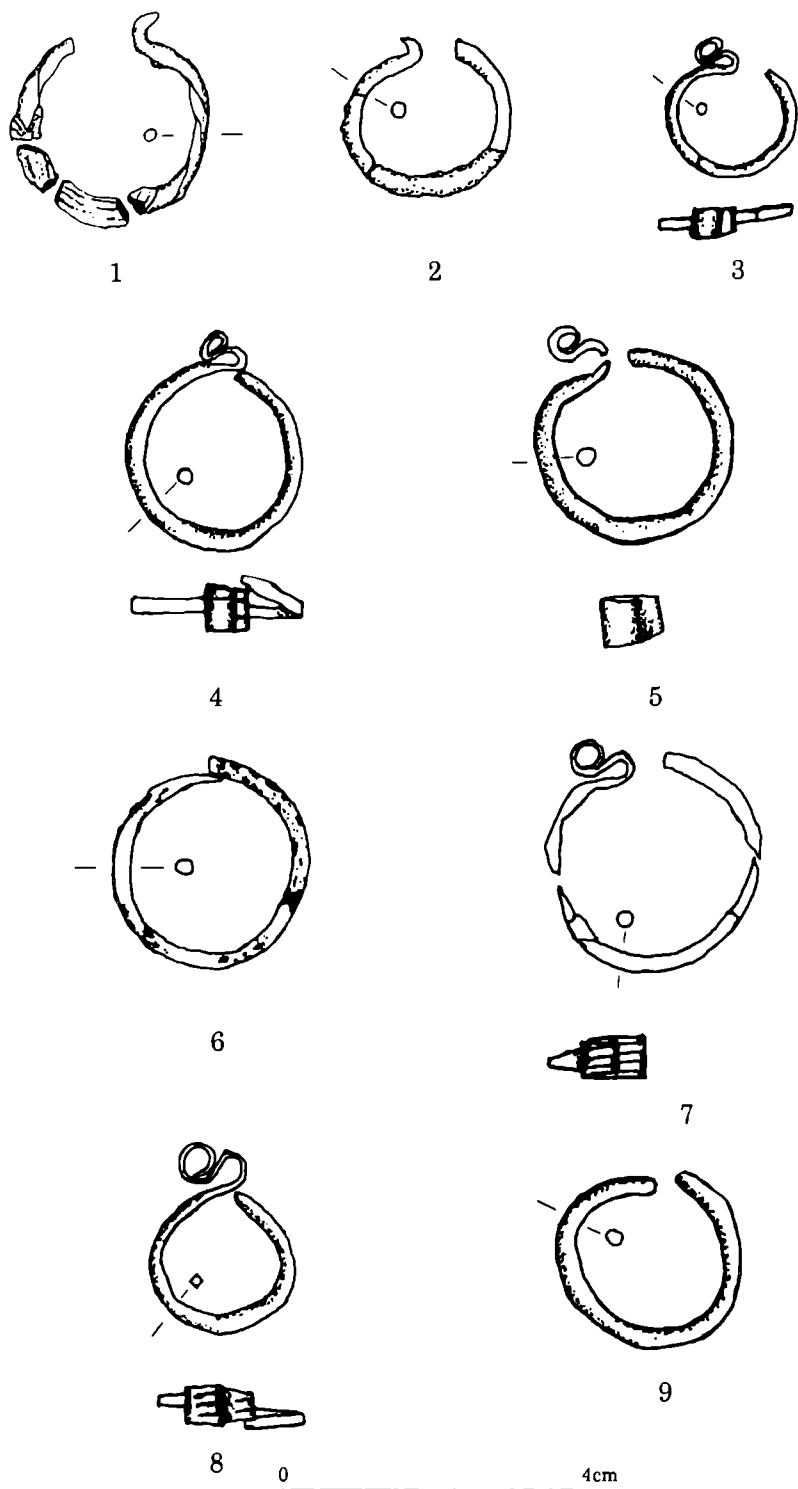
In der vorliegenden Studie wird ein Teil jener Metallfundstücke erörtert, die im Zuge der archäologischen Ausgrabungen der Jahre 1974–1976 im Bereich der römisch-katholischen Kathedrale in Karlsburg / Alba Iulia zutage gekommen sind. Leiter der Ausgrabungen war Radu Heitel. Die betreffenden Metallfunde wurden dem Nationalen Geschichtsmuseum Rumäniens zur Verfügung gestellt. Die meisten der untersuchten Fundgegenstände sind bislang unveröffentlicht geblieben. Es handelt sich um Schmuckstücke (Schlāfenring mit S-förmigem Ende unterschiedlicher Größe, Fingerringe, eine Bronzeperle), die aus der Nekropole stammen, welche die Karlsburger römisch-katholische Kathedrale umgibt. Die Nekropole konnte auch aufgrund einer ganzen Reihe arpadischer *in situ* entdeckter Münzen in das 12. Jh. datiert werden. Unter den Fundstücken, die in dem Gräberfeld aus dem 12. Jh. zum Vorschein kamen, befinden sich auch Gegenstände, die aus anderen stratigraphischen Niveaus herrühren: ein Medaillon aus Eisen (vgl. Pkt. 11 und Taf. 5/5), ein römischer Beschlag (vgl. Pkt. 38 und Taf. 5/6), zwei goldene Zierstifte (vgl. Pkt. 35 und Taf. 5/7-8), ein Bronzebeschlag eines madjarischen Zaumzeugs (vgl. Pkt. 12 und Taf. 1/8), ein Reitsporn (vgl. Pkt. 20 und 20 Taf. 6), zwei Gürtelschnallen (vgl. Pkt. 40, 47 und Taf. 5/1-2), eine Messerklinge (vgl. Pkt. 19 und Taf. 5/3), ein Armbrustbolzen (vgl. Pkt. 15 und Taf. 5/4), ein Bleisiegel (vgl. Pkt. 18 und Taf. 1/9).

⁸⁰ S. Haimovici, M. Blăjan, *Studiul faunei din locuințele feudale timpurii (secolele X-XIII) descoperite la Alba-Iulia (1982, 1985, 1986)*, în *EpN*, II, 1992, p. 207 sqq.

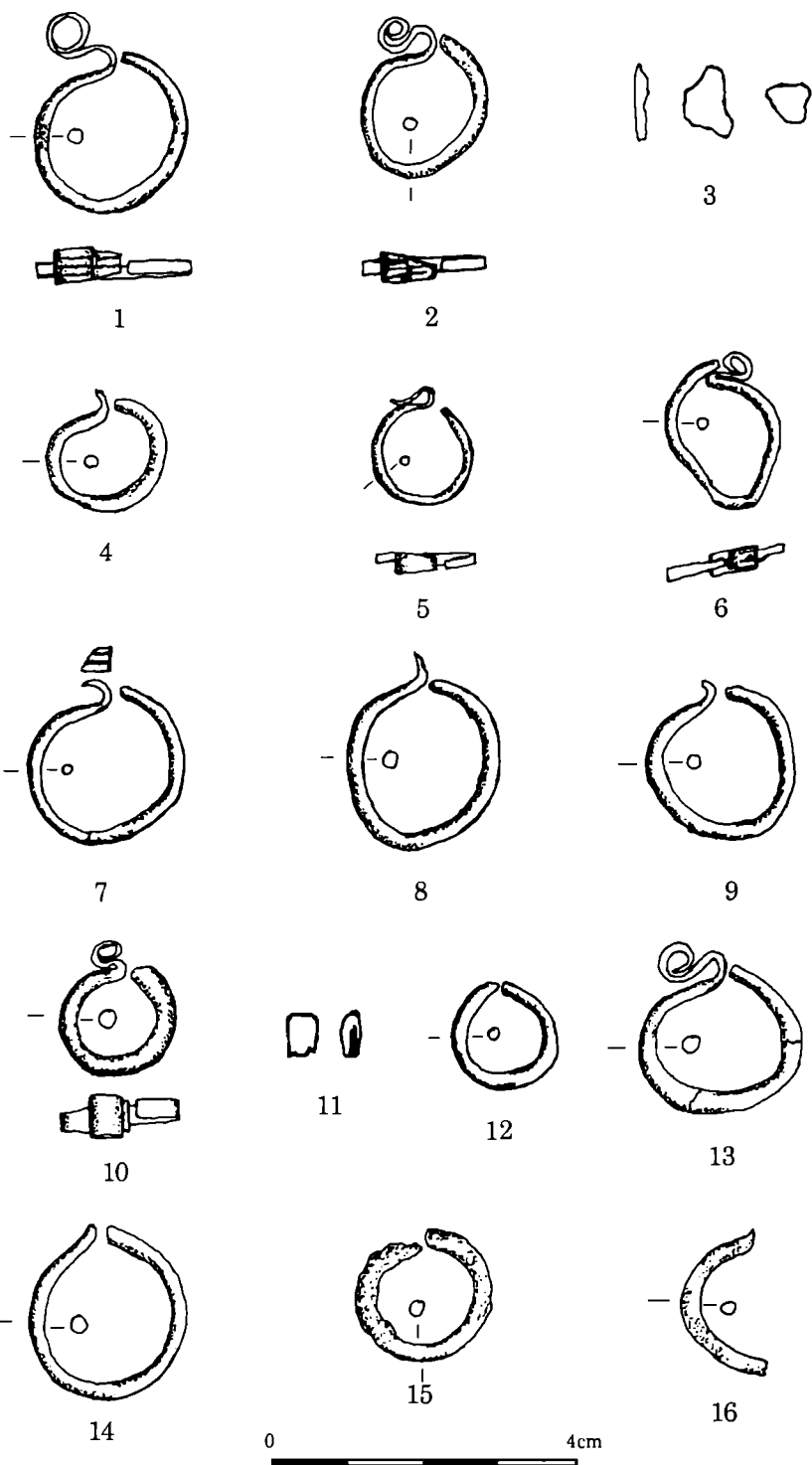
⁸¹ A. A. Rusu, *Cetatea Alba-Iulia în secolele XI-XV. Cercetări vechi și noi*, în *EpN*, IV, 1994, p. 345.



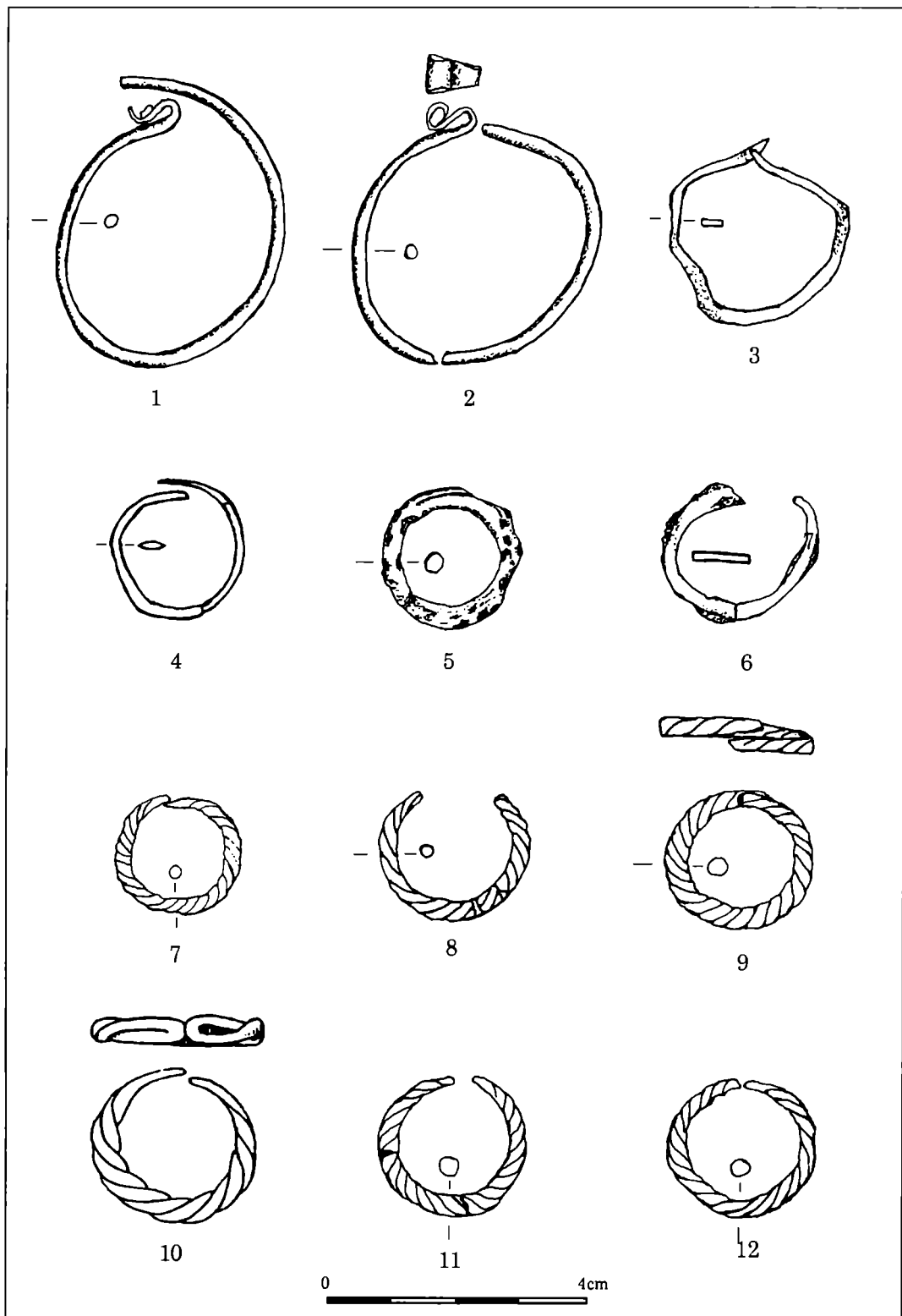
Pl. I. Alba-Iulia. Catedrala romano-catolică.



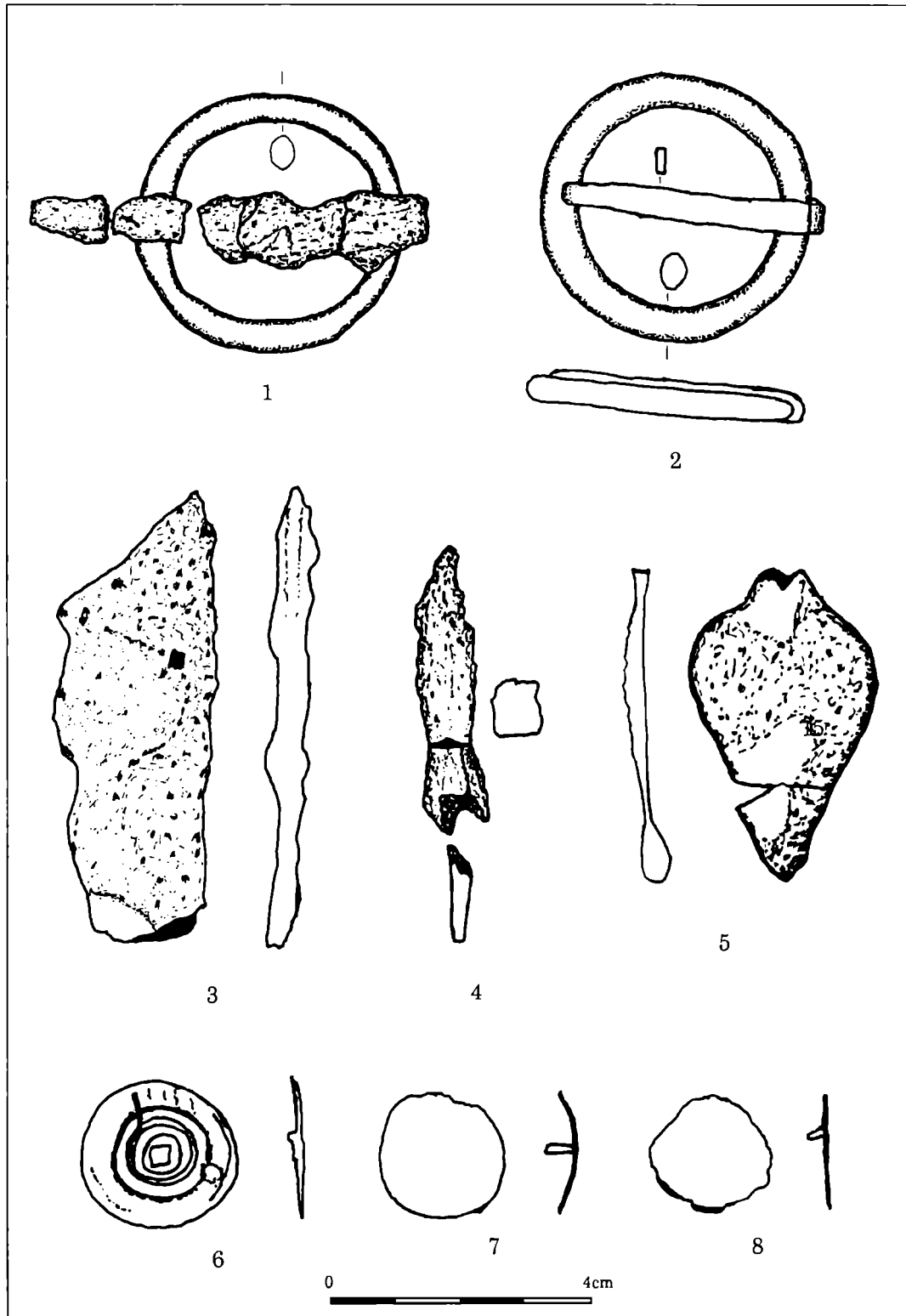
Pl. II. Alba-Iulia. Catedrala romano-catolică.



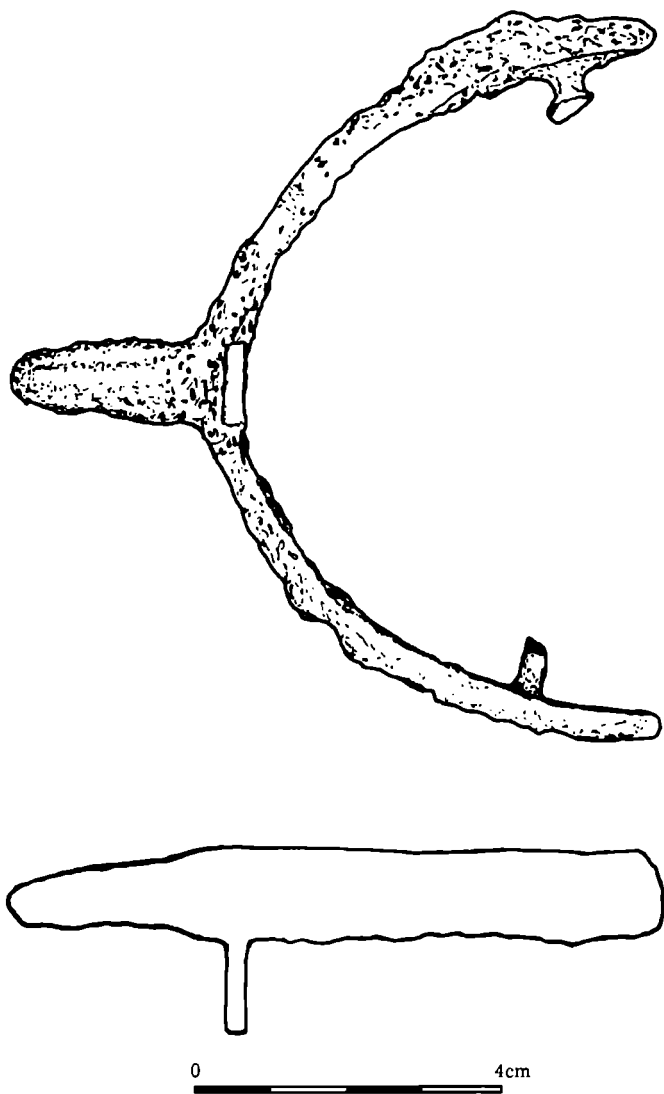
Pl. III. Alba-Iulia. Catedrala romano-catolică.



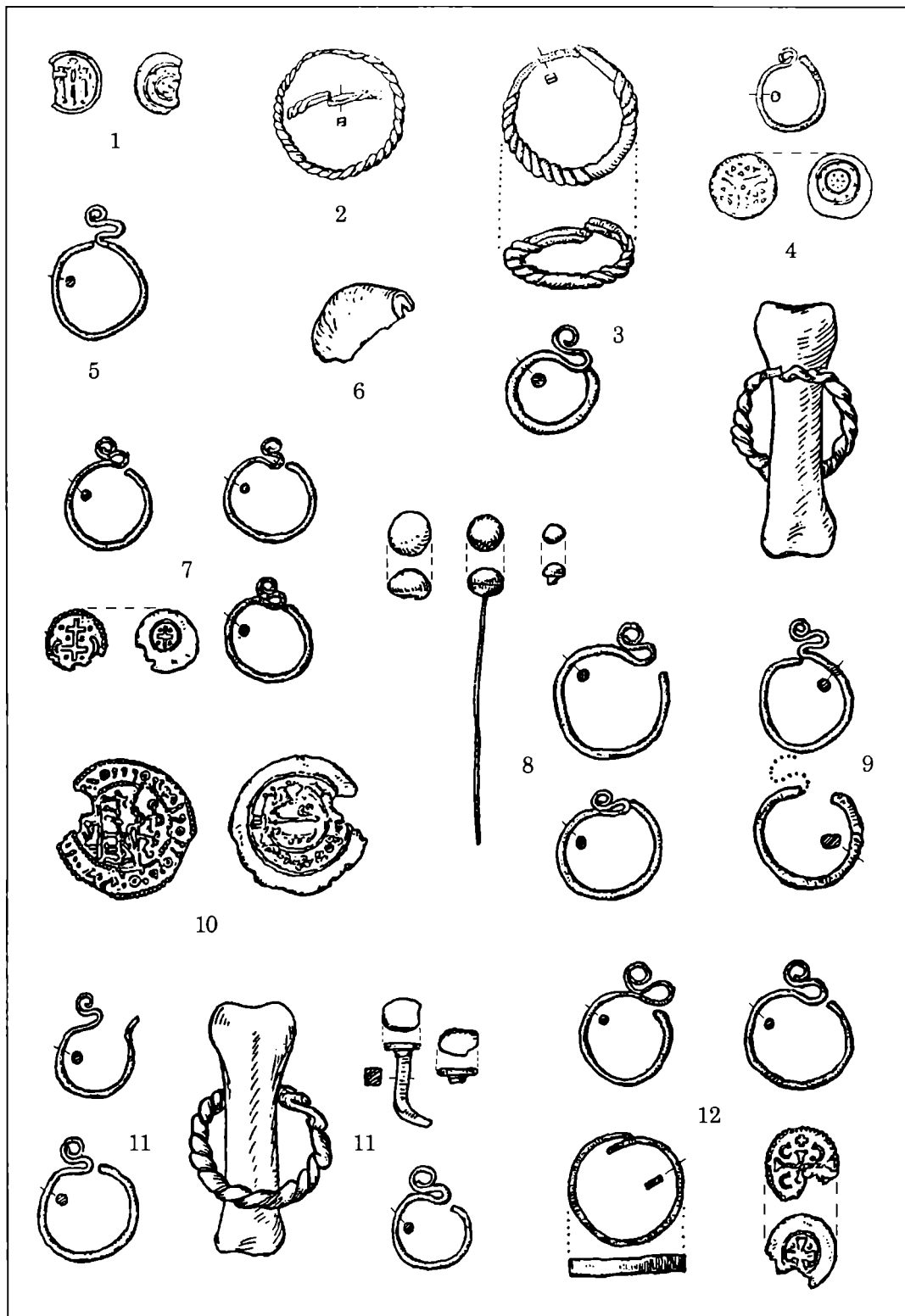
Pl. IV. Alba-Iulia. Catedrala romano-catolică.



Pl. V. Alba-Iulia. Catedrala romano-catolică.



Pl. VI. Alba-Iulia. Catedrala romano-catolică.



Pl. VII. Alba-Iulia. Catedrala romano-catolică. Inventarul mormintelor din secțiunea A/1953 (după D. Protase, SCIV, 1956).