

SĂPĂTURILE DE SALVARE DE LA DOBOȘENI (1955—1956)

de GÉZA FERENCZI — ȘTEFAN FERENCZI

Așezarea neolitică de tip Ariușd

Cele mai bogate vestigii transilvănene ale culturii cu ceramica pictată de tip Ariușd se cunosc de pe teritoriul fostului județ Trei Scaune. Ferenc László care urmărise și dispunerea geografică a așezărilor din Trei Scaune, deosebea mai multe grupe. Un grup este acela care se dispune la poalele de est și sud a Munților Baraoltului, pe dreapta Oltului și pe văile pîraielor ce-i sînt afluenți din această parte, apoi pe marginea vestică a depresiunii Trei Scaune. Așezările celui de-al doilea grup se dispun la poalele de vest și de est ale Munților Bodocului, iar cele ale grupului al treilea la marginea de vest și nord a Munților Buzăului, la periferia depresiunii Trei Scaune, pe malul Oltului și al pîraielor ce se varsă în Pîriul Negru. Al patrulea grup face legătura celor din urmă cu primele¹.

Dintre mai sus amintitele grupe, de prima se leagă mai strîns așezările de pe malul stîng al Oltului. Punctul extrem-nordic al primului grup este așezarea de la Augustin (com. Ormeniș, r. Rupea).

De acestea se leagă și așezarea ce o prezentăm în acest studiu, de la Doboșeni (com. Tălișoara, r. Sfîntul Gheorghe) de caracter ariușdean (fig. 1).

Abstracție făcînd de urmele funerare — ce nu pot fi acceptate decît cu rezerve — această așezare este importantă fiindcă îmbogățește cunoștințele noastre despre extinderea ceramicii pictate ariușdene, iar totodată a furnizat și descoperiri rare chiar pe plan mai larg: din această zonă a culturii Ariușd—Cucuteni—Tripolie au apărut după cunoștințele noastre actuale — pentru prima oară aici urme de înmormîntări de animale².

¹ Cf. F. László, *Háromszék vármegyei praemykénei jellegű telepek. Stations de l'époque prémycénienne dans le comitat de Háromszék*, în *Dolg Cluj*, II, 1911, p. 175—259; idem, *Asatás az erődsi őstelepen (1907—1912). Fouilles à la station de Erősd*, în *Dolg Cluj*, VI, 1915, p. 226—235; idem, *Festelt edények az erődsi és ollszemi telepekről* [Vase pictate din așezările de la Ariușd și Olteni], în *AE*, XXXII, 1912, p. 55—57; idem, *Les types des vases peints d'Ariușd(Erősd)*, în *Dacia*, I, 1924, p. 1—4, 23—27; M. Roska, *A Székelyföld őskora* [Preistoria Secuimii], în *SzNM Emlk.*, p. 258—325.

² În mormîntarea de animal propriu-zisă se cunoaște numai de la Traian, din faza Cucuteni AB a acestei culturi. Cf. H. Dumitrescu, *O descoperire în legătură cu ritul de înmormîntare în cuprinsul culturii ceramicii pictate Cucuteni-Tripolie*, în *SCIV*, V, 3/4, 1954, p. 411. Pentru analogii în cadrul culturii Hamangia a se vedea încă: D. Berciu, S. Morintz, P. Roman, *Săpăturile de la Cernavoda*, în *Materiale*, VI, 1959, p. 98 precum și în *Materiale*, VII, [1961] p. 49.

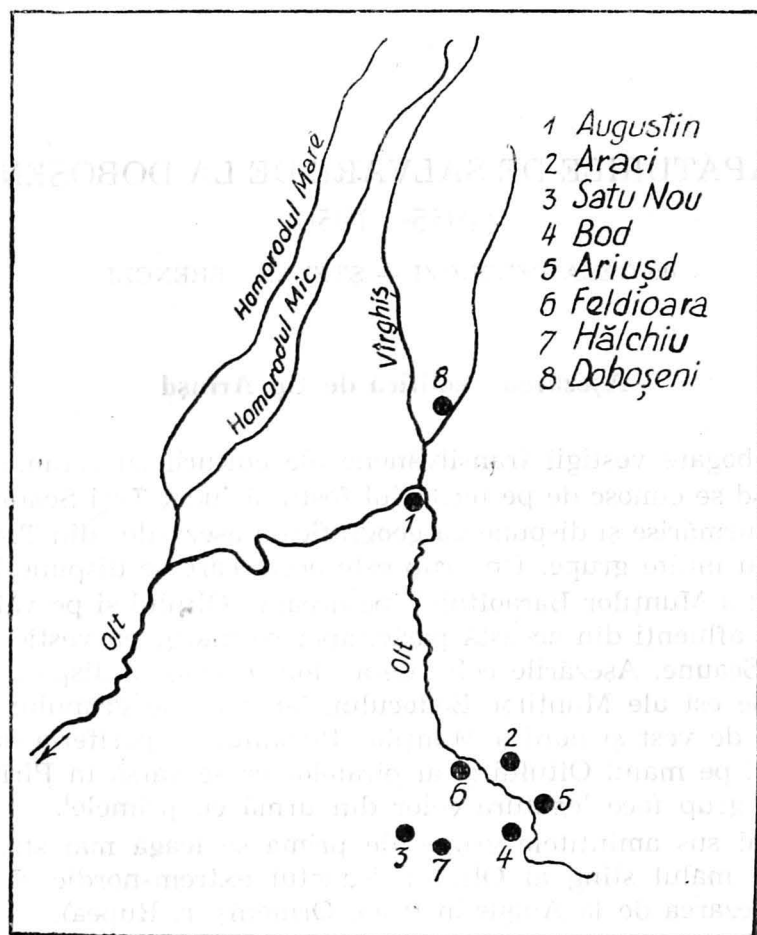


Fig. 1. Așezări cu ceramică pictată de tip Ariușd din bazinul Oltului, în jurul Ariușdului.

De altfel, Doboșeni figurează mai de mult în literatura de specialitate, cu descoperiri din această epocă, în parte cu materiale din epoci mai târzii³.

³ Cf. *Repertoriul arheologic al R. P. R.* (lucrare colectivă în manuscris păstrat la Institutul de istorie al Academiei RPR-filiala Cluj), s.v. *Doboșeni*: 1. De pe cuprinsul satului, dar din puncte neprecizate mai de aproape au apărut: a. topor neolitic de piatră, cu perforare incompletă (pină în 1944 în Muzeul Sf. Gheorghe); b. cioburi din epoca eneolitică, precum și din epoca bronzului (Muzeul de istorie din Cluj, nr. inv. II, 5449—5466). 2. Lîngă pîriul „Volal”, la capătul dealului „Garădfarka” s-a găsit o urnă cinerară bitronconică din epoca hallstattiană (Muzeul de istorie din Cluj, nr. inv. II, 5448). Bibliografie: la, b, *AE*, XXXIV, 1914, p. 158; informație Z. Székely; M. Roska, *Repertorium*, p. 270, nr. 183. 2. B. Pósta, *ErdMúzevk.*, 1911, p. 46; M. Roska, *SzNMEmlk.*, p. 304 (fig.); idem, *Repertorium*, p. 270, nr. 183. După monografia comunală aflată la Muzeul raional Odorhei, spre nord-est de comună, la locul numit „Garădtető” (în împrejurimile fîrnalului ridicat mai în anii trecuți) a apărut o urnă cinerară de lut, hallstattiană) aproape sigur identică cu cea amintită sub nr. 2), precum și o scăriță din primele secole ale mileniului al II-lea al erei noastre(?). Cu ocazia unor săpături de fundații pentru o casă, în 1955, s-a ivit o vatră de foc hallstattiană (?). Cu ocazia săpăturilor de salvare din 1956 s-au descoperit la nord de sat la locurile numite „Kutfeje” și „Fajdos” fragmente ceramice atipice, dar probabil din epoca bronzului. -Ca loc de descoperire a toporului neolitic de piatră amintit în *Repertoriul arheologic al RPR*, considerăm probabil că el a apărut la „Borvîzoldal-Hegyfarka”, deci locul săpăturii noastre de salvare.

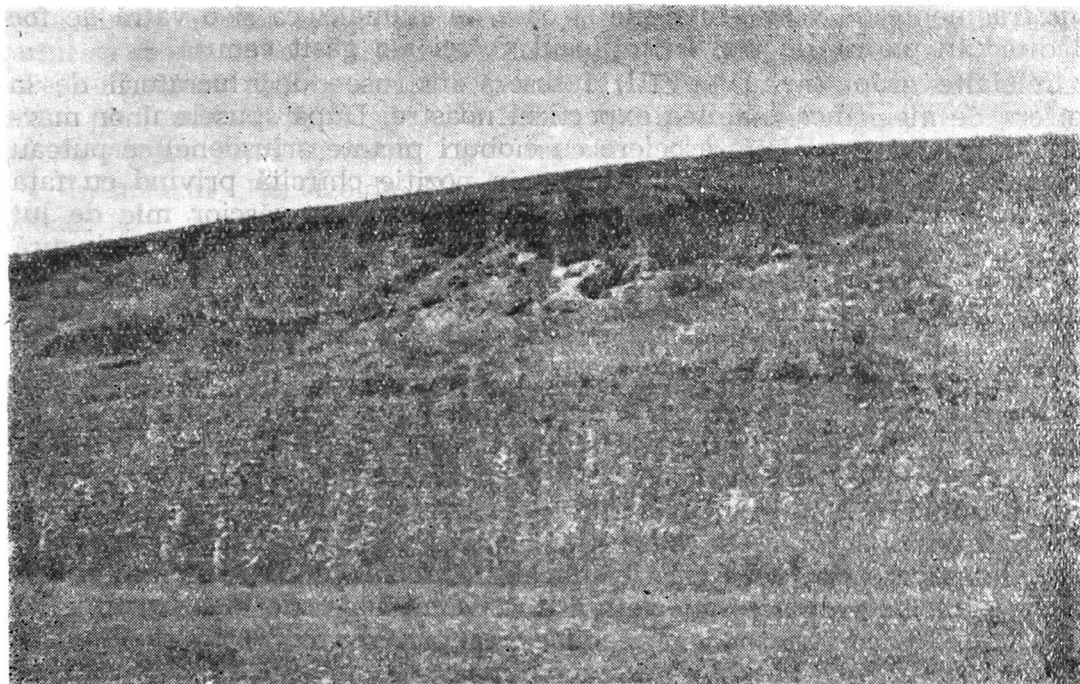


Fig. 2. Vederea generală a carierei de nisip și a platoului de deasupra ei, de la Doboșeni.

Așezarea noastră a ajuns întimplător cunoscută în cursul anului 1955, în hotarul „Borvızoldal-Hegyfarka” de la Doboșeni, spre sud de sat. G.A.C.-ul „Herbák János” din sat exploata nisip în hotarul amintit (vezi fig. 2). La un moment dat malul carierei, înalt deja de aproape șase metri, s-a surpat, ajungând vizibil dintr-odată conturul a cinci gropi în profilul natural al carierei. În două dintre ele s-au aflat schelete umane în poziție chircită⁴. Din păcate materialul osteologic fu complet distrus. Cetățeanul Gábor Bakcsi care, la auzul descoperirii, se dusesse la carieră n-a mai reușit să salveze decât câteva fragmente de calotă craniană⁵.

În momentul recunoașterii făcută de noi se putea observa conturul a opt gropi, ce păreau a fi așezate în trei șiruri. În general aveau un plan circular. În preajma gropilor I—III exploatarea nisipului deabia începuse, de aceea erau și mai bine păstrate. Groapa nr. I se plasa în capătul sudic al carierei. Interiorul ei era umplut cu o amestecătură de pământ negru și nisip gălbui, iar pe fund avea un strat subțire de cenușă. Din cuprinsul ei s-au lăsat trei fragmente ceramice de caracter ariușdean. În groapa nr. II s-a aflat pământ amestecat, ca și în cazul precedent, bucăți de cărbune de lemn, pe fund un strat subțire de cenușă, precum și cioburi ariușdene și fragmente de oase de animale. În groapa nr. III s-au

⁴ Cf. Z. Székely, *Cercetările și săpăturile de salvare executate de Muzeul regional din Sf. Gheorghe în anul 1955*, în *Material*, III, 1957, p. 149—152.

⁵ Fragmente de craniu apărute și salvate din gropi au fost predate spre studiere, determinare și publicare profesorului I. G. Russu, șeful catedrei de Anatomie umană a Institutului Medico-Farmaceutic din Cluj. Cf. nota antropologică, în manuscris. Pentru sprijinul acordat din partea lui Gábor Bakcsi, care ne-a ajutat și în decursul săpăturilor îi exprimăm și pe această cale mulțumirile noastre.

ivit fragmente de vase ariușdene și oase de animale, ca și o vatră de foc clădită din pietriș de râu. În mijlocul vetrei s-a găsit cenușă.

Celelalte gropi (nr. IV—VIII) fuseseră distruse de lucrătorii de la cariera de nisip încă înaintea expertizei noastre. După spusele unor marmorari, în groapa nr. VI (în asociere cu cioburi pictate ariușdene) se puteau vedea două schelete umane îngropate în poziție chircită privind cu fața spre răsărit. Acestea aveau ca inventar propriu un vâscior mic de lut și un craniu de capră. În groapa nr. VII s-a observat o singură înmormintare, un schelet chircit. Despre acesta însă n-am reușit să obținem date amănunțite. Acest schelet, pe baza constatărilor antropologice, putea să aparțină unei epoci mai târzii decît primele două.

Judecînd după condițiile de apariție, descoperirile pot fi considerate din două puncte de vedere: 1. Cimitir aparținînd unei așezări de tip Ariușd, sau 2. Resturi funerare stînd în legătură — cum s-a observat și la Traian — cu sacrificii umane⁶. În opoziție cu părerea nedefinitivată, dar înclinînd mai mult pentru înmormintări obișnuite, formulate în raportul preliminar⁷, noi, pe baza materialului comparativ, pe baza săpăturii de salvare din 1956 care căuta alte noi morminte, însă fără rezultat, precum și pe baza înmormintărilor de animale, de clar caracter de sacrificiu, considerăm mai probabilă presupunerea că și în cazul mormintelor umane avem de-a face cu rămășițele unor jertfe omenеști — obicei cunoscut și în alte părți.

Aceasta nu este un lucru de mirare. Într-o anumită etapă a dezvoltării societății omenеști, spre sfîrșitul epocii de înflorire a matriarhatului și purtătorii culturii Ariușd se aflau în această fază — omul a fost încă foarte aproape de natură. Forța care asigură hrana, implicit continuitatea vieții, este pămîntul. Fertilitatea acestuia trebuie neapărat asigurată. Se credea că scopul este atins prin îngroparea de copii sau adolescenți în locuințe sau în apropierea locuințelor. Acest tip de sacrificiu uman este cunoscut și pe bază de paralele etnografice. Involuntar se ridică problema, dacă nu cumva obiceiul îngropării nou-născuților sau tinerilor în zid, sub stîlpul porții, în casă, — element ce figurează în basmele noastre populare — păstrează amintirea acestui obicei⁸?

⁶ H. Dumitrescu, *op. cit.*, I. c.; Székely, *op. cit.*, 152.

⁷ Z. Székely, *op. cit.*, I. c.

⁸ Fără pretenția de a fi complet, cităm următoarele lucrări importante: R. Köhler, *Eingemauerte Menschen*, fără loc de apariție, 1873; idem, *Aufsätze über Märchen und Volkslieder*, Berlin, 1894, p. 36—47; R. Andree, *Ethnographische Parallelen und Vergleiche*, Stuttgart, 1878, *Einmauern*, p. 18—23; Fr. S. Krauss, *Das Bauopfer bei den Südslaven*, în *MAGV*, VII, 1887; A. Hermann, *Építőáldozat* [Sacrificiu de clădire], în *A Magyar Műnök és Építészegylet Közlönye*, XVIII, 1894; idem, *Az építőáldozatról* [Despre sacrificiul de clădire], în *Ethnographia*, XIV, 1903, p. 457—462; P. Sartori, *Über das Bauopfer*, în *ZfE*, XXX, 1898, p. 1—54; I. Vasiliev, *Übersicht über die heidnischen Gebräuche, Aberglauben und Religion der Wotjaken*, în *Mémoires de la Société Finnoougrienne*, vol. XVIII, Helsingfors, 1902, p. 77—80; Gomme, *Traditions and superstitions connected with buildings*, în *Antiquary*, VIII, p. 11—57; I. Goldziher, *Orientalische Baulegenden*, în *Globus*, vol. 86; I. Popovici, *Balada aromînească*, București, 1922; J. de Vries, *De sage van het ingemetselde Kind*, în *Nederlandsch Tijdschrift voor Volkskunde*, XXXII, 1927, p. 1—28; D. Găzdaru, *Legenda Mesterului Manole*, în *Arhiva*, 1932, p. 88—92; P. Caraman, *Considerații critice asupra genezei și răspîndirii baladei Mesterului Manole în Balcani*, în *Buletinul Institutului de Filologie Al. Philippide*, I, 1934; G. Morici, *Le vittime dell'edifizio*, în *Annali d. Reale istituto superiore orientale di Napoli*, IX, 1937, p. 177—216; *Antologie de literatură populară*, I. Poezia, București, 1953; *Balade populare*, București, 1955; E. Cornișel, *La ballade populaire roumaine*, în *Studia memoriae Belae Bartók sacra*, Budapest, 1956; I. Vargyas, *Kutafások a népballada középkori történetében*, III. A „Kömvés Kelemen” eredete, *Der Ursprung der Ballade von der eingemauerten Frau*, în *Néprajzi Értésítő*, XLI, 1959, p. 5—73; I. Talos, *Balada meșterului Manole și variantele ei transilvănene*, în *Revista de folclor*, VII/1—2, 1962, p. 22—57; O. Papadima, *Neagoe Basarab, Meșterul Manole și „vinzătorii de umbră”*, în *Revista de folclor*, VII/3—4, 1962, p. 68—78; M. Pop, *Nouvelles variantes roumaines du chant du maître Manole (Le sacrifice de l'emmurement)*, în *Romanoslavica*, IX, 1963, p. 427—445. etc. etc. (Asupra celor patru lucrări

La finele anului 1955, din pricina sezonului înaintat, săpăturile n-au putut să se continue. A trebuit să ne mulțumim cu o cercetare pe teren — care nu asigură nici pe departe rezultate definitive — și săparea a trei gropi pe jumătate prăbușite. De aceea, rezolvarea problemelor ivite rămânea pentru anul următor, când trebuiau stabilite următoarele:

1. În hotarul „Borvızoldal-Hegyfarka“ existase sau nu o așezare ariuşdeană;

2. Mormintele chircite apărute aparțin locuitorilor acestei așezări sau nu?

În cele ce urmează ne vom ocupa de materialul săpăturii din 1956⁹, de rezultatele săpăturilor, precum și de concluziile ce se pot desprinde din acestea, încercînd și lămurirea problemelor rămase deschise din anul precedent.

Așezarea se ridică spre sud-est de Odorhei, lângă încrucișarea drumului regional ce duce dela Odorhei peste Baraolt la Brașov, respectiv Sft. Gheorghe, în porțiunea Vîrghiș-Tălișoara a acestuia, cu drumul de țară Racoșul de Sus-Doboșeni. Stațiunea se întinde, la 2 km de Vîrghiș, pe stînga drumului la circa 200 m spre Doboșeni, pe o primă terasă fluvială. Teritoriul plan ce-i formează suprafața este de formă elipsoidală, cu axul lung în direcția nord-sud, de 90 m, iar lățimea maximă 45 m. Malul estic al terasei e abrupt, cele de sud și vest sînt mai puțin înclinate, iar marginea nordică este lină, legîndu-se printr-o șa puțin concavă de spețele de dealuri ce se întind spre nord. Cariera de nisip a fost deschisă în malul înalt, estic, al terasei (fig. 2 și 3).

Înainte de prezentarea materialului trebuie să specificăm: în comparație cu bogăția vestigiilor altor așezări ariuşdene, el este sărăcăcios. Motivul: pe de o parte, relativ mai scurta durată de locuire a așezării (probabil acesta este motivul principal), iar pe de altă parte denudarea accentuată, naturală și artificială a suprafeței terasei, folosită ca spațiu de locuire.

Materialul descoperit constă în primul rînd din fragmente de vase. În urma îndelungatei eroziuni a suprafeței este foarte amestecat, nu ni s-a dat posibilitatea separării unor nivele.

Vestigiile ceramice, în întregul lor, sînt de caracter ariuşdean, reprezentînd diferitele caractere tipologice¹⁰ (Ariuşd A, B etc.) ale acestei culturi. În cele de mai jos vom încerca să prezentăm materialul grupat după locul de descoperire.

ultime J. Faragó de la Institutul de folclor din Cluj ne-a atras atenția, pentru care îi mulțumim și pe această cale.) — Ca una dintre posibilități în privința explicării lipsei înmormîntărilor din epoca neolitică de la noi din țară, de altfel cf. Sten Bergman, *Vildar och Paradisflaglar* [Sălbaticii și păsări ale paradisului], Stockholm, 1954, și în prelucrarea acestuia pentru tineret, *Paradisommadarak nyomában* [Urmărind păsările paradisului], Budapest, 1957, p. 87, 109–110.

⁹ La săpături au luat parte: Z. Székely, de la Muzeul regional Sf. Gheorghe, ca delegat al Academiei RPR, G. Ferenczi, din partea Muzeului raional Odorhei și I. Molnár, din partea Muzeului raional Cristurul Secuiesc. Materialele găsite se află în colecția Muzeului din Odorhei.

¹⁰ Din cauza ravinării generale n-am avut posibilitatea de a determina straturi și nivele de cultură, astfel că materialele ceramice le putem determina din păcate destul de unilateral, numai pe bază de criterii tipologice. Condițiile de săpătură n-au permis, pur și simplu, punerea în valoare și a altor criterii metodologice.

b) Lamă cioplită, cenușie. Pe tășuri nu se observă retușări fine. Materialul: piatră de Lydia (fig. 4/4, nr. inv. 3163).

c) Fragment de lamă cioplită, curbată, de culoare negricioasă. Materialul steatită (?), fig. 4/5, nr. inv. 3164).

d) Lamă cioplită, albicioasă. Pe ambele laturi se observă retușele marginale. Materialul: opal ordinar (fig. 4/3, nr. inv. 3162).

e) Răzuitor în formă de „D“, dur, cioplit, de culoare cenușie închisă. Materialul: piatră de Lydia (fig. 4/, nr. inv. 3165).

f) Fragmente de rișniță din andezit cu piroxen, friabilă. (Nr. inv. 3174—3178).

II. Materialul apărut în săpătură

Secțiunea nr. 1

Secțiunea de cercetare, lungă de 15 m și lată de 1 m se întinde în direcție nord-sud, peste colțul sud-vestic al așezării (fig. 3/1 A). Din această secțiune n-au apărut materiale arheologice.

Secțiunea nr. 2

Lungă de 49, lată de 1 m (fig. 3/2 A), secțiunea aceasta taie întreaga așezare în direcția est-vest. Din ea a apărut ceramică ariuşdeană și idoli zoomorfi de lut ars. Stratul de cultură era mai gros în jumătatea vestică a secțiunii (40 cm), mai subțire în cea estică (20—25 cm). În această parte, înafară de distrugerea artificială, s-a adăugat și o denudare naturală de mai mari proporții, totodată capătul secțiunii marcând și sfârșitul terenului propice așezării, panta pînă acum lină cade dintr-odată în amintita rîpă de pe latura răsăriteană.

Profilul secțiunii nr. 2 prezintă următoarea stratigrafie (fig. 5, profilul secțiunii nr. 2, pe profil nr. 3 „strat cu pietriș“): arina galbenă, neumblată este acoperită de un strat gros de 40 cm de pietriș de râu de culoare brună, cu oxid de fier. Peste acesta se așterne stratul de cultură cafeniu-închis, gros de 30—40 cm. Acesta este urmat de un strat de humus recent, gros de circa 25 cm.

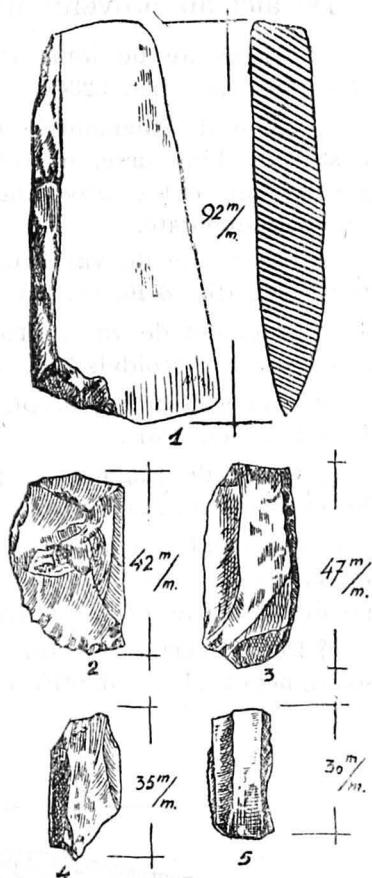


Fig. 4. Unelte de piatră cioplită găsite la suprafață.

De aici au provenit următoarele materiale:

a) Fragmente de lamă cioplită, din cvart, de culoare albicioasă, cu strălucire unsuroasă (nr. inv. 3284).

În general, fragmentele de vase ieșite la lumină din secțiune sînt grosolane, destul de bine arse, confecționate din lut cu degresant. Sînt decorate cu torți găurite sau butoni-proeminențe neperforate. Au apărut doar două fragmente de vase ornamentate.

b) Fragmente de vas brun, cu pereți groși, decorat cu ornament „cu măturica” și alveole (fig. 6/10, nr. inv. 3214).

c) Fragment de vas confecționat din lut slăbit, ars la roșu viu, cu un ornament proeminent, discoidal, lipit ulterior (nr. inv. 3653).

d) Toartă de unghi drept, cărămizie, de la un vas mare lucrat din lut cu degresant (nr. inv. 3281).

e) Mîner de lingură, cu perforare nereușită, terminîndu-se în trei vîrfuri, din lut cu degresant, ars la roșu (fig. 6/9, nr. inv. 3282).

f) Fragment din latura și fundul unui vâscior mic, ars roșu-brun la exterior și interior, cu peretele ars la negru în partea de sus, cu un buton cu perforarea perpendiculară (fig. 6/12, nr. inv. 3193).

g) Două figurine zoomorfe din lut, arse la brun din lut cu degresant, lucrate grosolan, neputîndu-se identifica animalul ce-l reprezintă (fig. 7/2—3, nr. inv. 3281—3283).

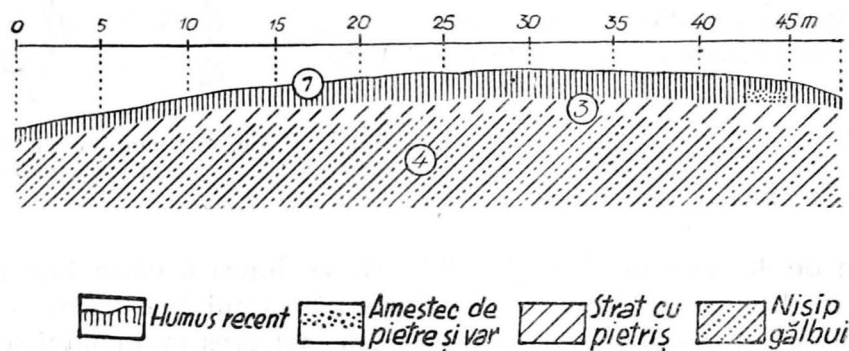


Fig. 5. Profilul secțiunii nr. 2.

Suprafața de 5×30 m

Pentru lămurirea problemei gropilor descoperite în cursul anului 1955, în 1956 am socotit necesară dezvelirea unei suprafețe de 5×30 m (fig. 3 F). Din cauza gropilor ce se iveau în peretele carierei am ales ca loc de săpătură o parte de mal în latura abruptă, estică a așezării, parțial deasupra carierei (în apropierea gropilor cunoscute din 1955, oarecum în continuarea direcției aceloră). Stratul de pietriș al culmii nu acoperea nici în

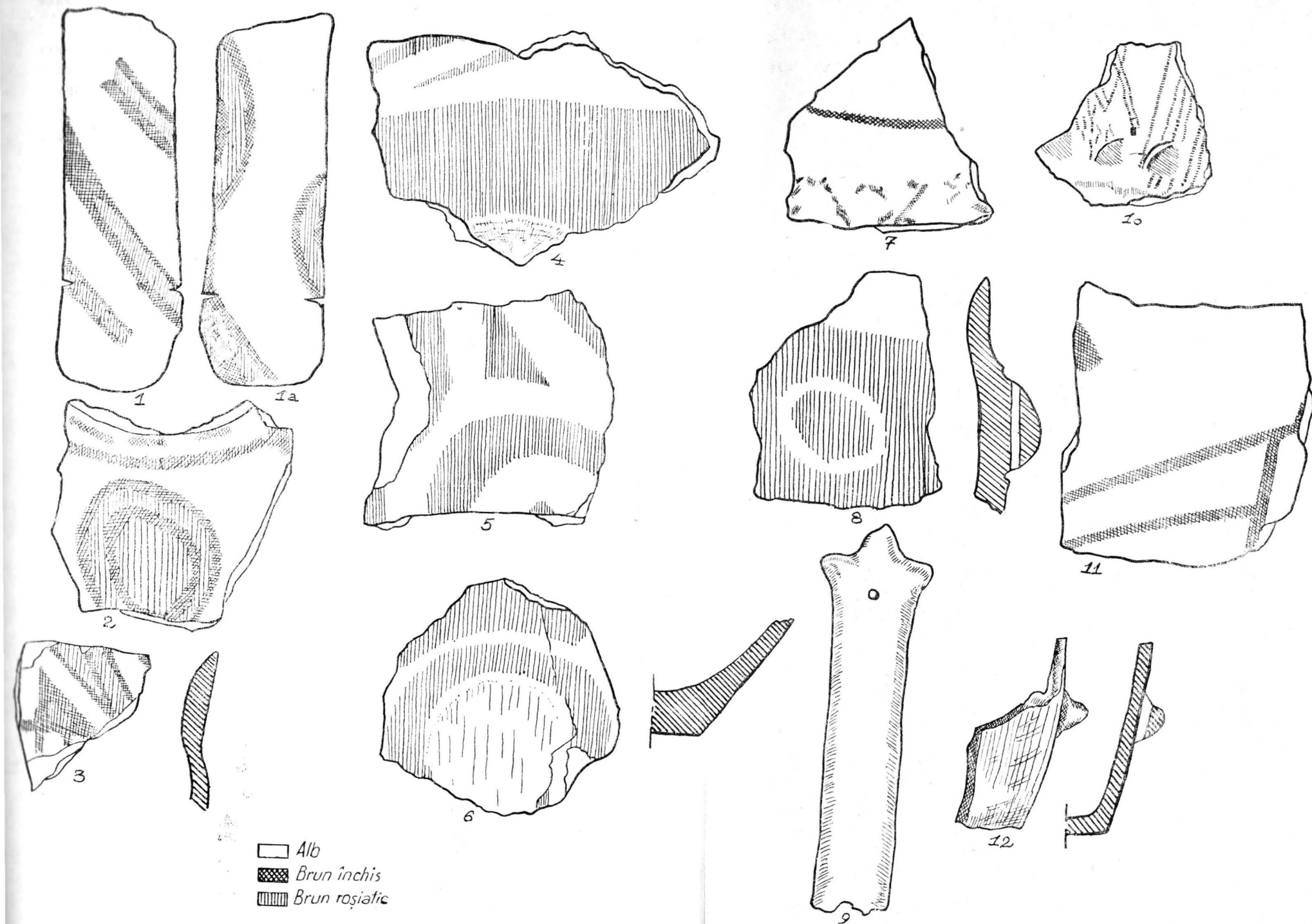


Fig. 6. Fragmente ceramice mai caracteristice găsite cu ocazia săpăturilor.

epoca îndepărtatei așezări această coastă în pantă, astfel că săparea gropilor nu însemna pentru oamenii de atunci un efort deosebit. La desfacerea acestei suprafețe am descoperit cinci noi gropi.

1. Marea majoritate a fragmentelor ceramice apărute în suprafața desfăcută este material ariușdean pictat, mono- sau policrom, sau nepictat. Suprafața unora este lustruită. Tot de aici au apărut două fragmente de vase strecurătoare.

a) Fragment de vas cu proeminență perforată, ars la exterior brun-roșcat, în interior la roșu, ornat la exterior și interior cu linii negre, pictat paralel și cu puncte (fig. 6/11, nr. inv. 3305).

b) Fragment de vas cu proeminență perforată oblic și nu perpendicular, brun la exterior, cu suprafața lustruită, cenușiu la interior (fig. 6/8, nr. inv. 3307).

c) Partea dinspre gît a unui vas ars la roșu, împodobit cu linii pictate în cerc și linie întreruptă pe fond alb (fig. 6/2, nr. inv. 3306).

d) Fragment de vas-strecurătoare. Ars la roșu-cărămiziu.

2. În legătură cu gropile înseși s-au putut observa următoarele:

Groapa nr. 1.

A fost descoperită lângă groapa nr. VI din anul 1955 (fig. 3/1, fig. 8/a). Groapa se află sub humusul actual gros de 25—30 cm, adîncindu-se la 75 cm, cu un diametru de 1 m, în formă de coșniță de albine. În pămîntul ei de umplutură cu pietriș, rămășițe ceramice, urme de cărbuni și bulgărași de vopsea, intrau fișii de nisip gălbui. Pe fundul ei a apărut

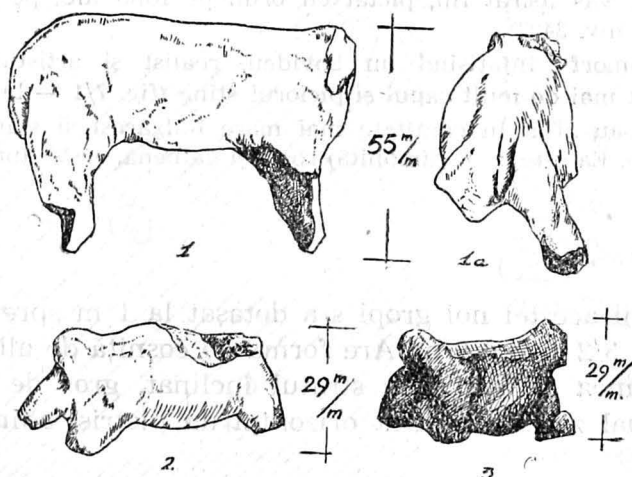


Fig. 7. Figurine zecmorfe găsite în cursul săpăturilor.

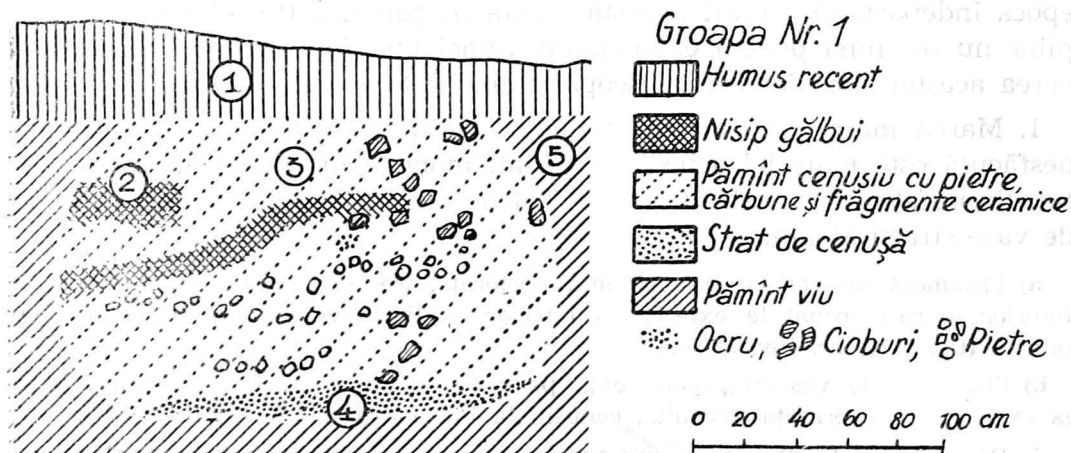


Fig. 8a. Profilul gropilor nr. 1-3.

un strat de cenușă gros de 10—12 cm. Din partea ei nordică am scos o gardină de vatră de foc (de caracter ariușdean).

Cu ocazia curățirii ei au apărut următoarele vestigii:

a) Lamă cioplită, fără rețușe marginale, de culoare brună-închisă. Materialul: hematită cu cuarțită (nr. inv. 3441).

b) Fragment de vas cu butoni perforați, cu baza răsfrintă spre interior, lucrat din lut fin. Marginea buzei este neagră, împrejurimile butonului sînt arse la brun (nr. inv. 3425).

c) Partea din marginea și fundul unui vas grosolan, ars la brun cu pereții groși. Exteriorul vasului este ornamentat cu barbotină neorganizată, trasă în formă de virci. Probabil fusese un vas de provizii (nr. inv. 3424).

d) Fragment de vas lucrat fin, pictat cu brun pe fond alb, pe partea exterioară (fig. 6/7 — la, nr. inv. 3423).

f) Figurină zoomorfă înfățișînd un bovideu, realist și artistic lucrată, pictată negru. I s-au rupt mai de mult capul și piciorul stîng (fig. 7/1 — la, nr. inv. 3426).

g) În groapă s-au aflat în cantitate mai mare bulgărași și sfărîmituri de materie colorantă roșie. Ea este ocr (limonită) roșie și galbenă, arsă¹² (nr. inv. 3444—3446).

Groapa nr. 2.

Conturul gurii acestei noi gropi s-a detașat la 1 m spre sud de groapa precedentă (fig. 3/2 și fig. 8/b). Are forma de coșniță de albine. Diametrul 150 cm, adîncimea 85 cm. Sub stratul înclinat, gros de 15—20 cm, al humusului actual zăcea un strat orizontal de pietriș, adînc de 4—5 cm.

¹² Acest material a fost prelucrat în cantități mai mari în a doua vîrstă a fierului în cuptorul de redus minereu de fier, dezvelit tot cu ocazia săpăturilor noastre care însă formează obiectul unui alt studiu, în curs de pregătire.

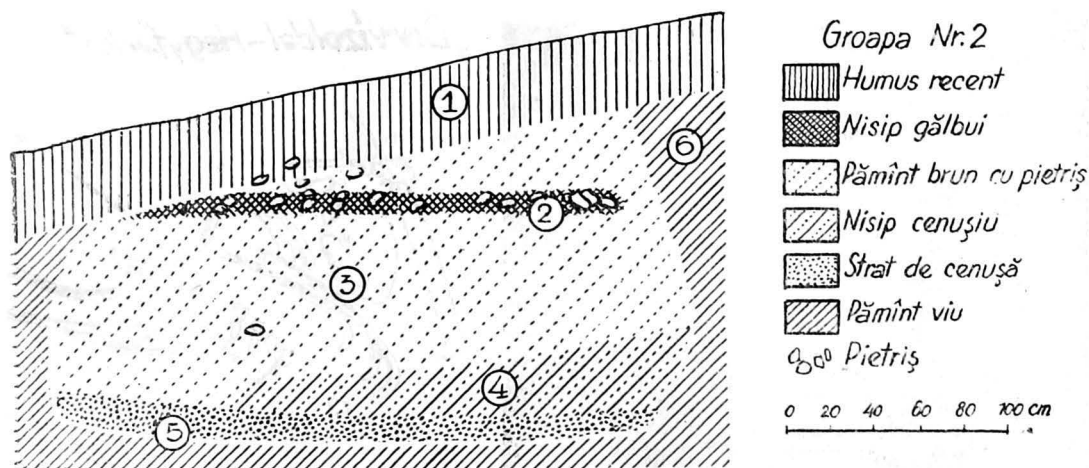


Fig. 8b.

Groapa era umplută de nisip gălbui și cenușiu, ce se distingeau ușor. Pe fund s-a aflat un strat de cenușă gros de 5—10 cm. Din groapă n-a apărut aproape de loc material arheologic.

Groapa nr. 3.

Este în formă de U (sac), 170 cm diametru, 210 cm adâncime. Urmele ei au apărut la marginea carierei de nisip, cu 90 cm spre nord de groapa nr. 1 (fig. 3/3 și fig. 8/c). Sub humusul actual, gros de circa 15 cm,

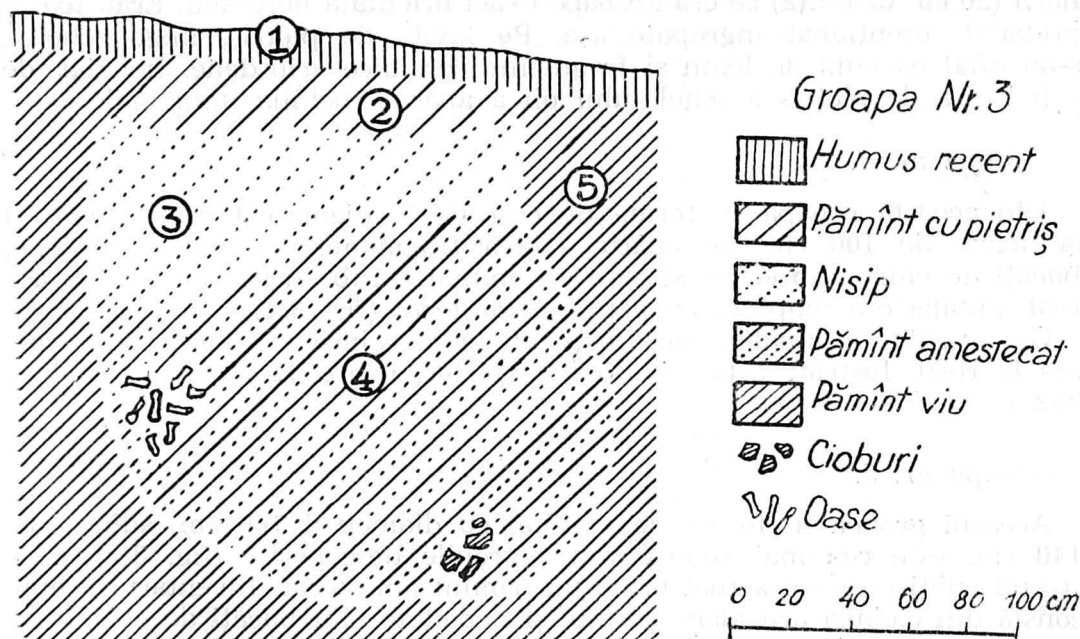


Fig. 8c.



„Borvizöldal-Hegyfarka”

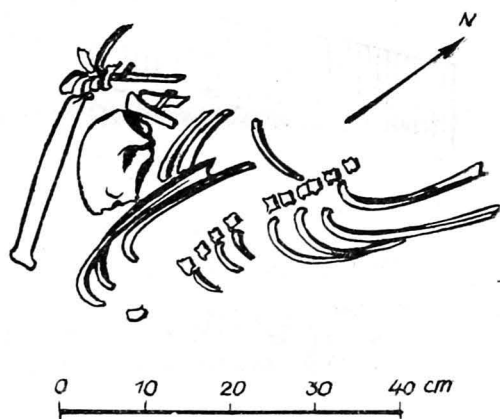


Fig. 9. Scheletul de oaie găsit pe podina de pietriș din groapa nr. 3 (Foto: Z. Székely)

urmează un strat de pietriș subțire, ajuns acolo ulterior, iar sub acesta un strat de nisip galben. Sub acesta, în interiorul gropii, urma o umplătură amestecată din pietriș, cărbuni de lemn și fragmente ceramice. În timpul săpăturii, la 120 cm adâncime, în partea sud-estică a gropii, pe o laviță orizontală formată din pietriș de râu, s-a observat scheletul culcat al unei oi (fig. 9, a—b). Se păstrau mare parte a oaselor. Craniul și o parte a oaselor picioarelor nu se aflau în poziție naturală, ci imediat lângă șira spinării (20 cm distanță) ce era aproape exact orientată nord-sud. Erau foarte probabil intenționat îngropate așa. Pe lavița de pietriș, lângă schelet, s-au aflat cărbuni de lemn și fragmente ceramice ariușdene. Imediat de sub lavița de pietriș a scheletului oii a apărut cochilia unui melc.

Groapa nr. 4.

Din această groapă în formă de coșniță cu diametrul de 180 cm și adâncime de 100 cm, au apărut câteva fragmente ceramice ariușdene, bucăți de chirpic, precum și oase de animale. Sub stratul de humus actual, groapa era umplută cu pământ amestecat (fig. 3/4).

Ca inventar, semnalăm un fragment cu marginea și fundul unui vas, ars la roșu, lustruit brun și alb la exterior, negru la interior (nr. inv. 3523).

Groapa nr. 5.

Această groapă în formă de coșniță, cu diametrul 160 cm, adâncă de 140 cm, este cea mai sudică dintre gropile descoperite (fig. 3/5). Sub stratul subțire de sol actual urma un pământ amestecat. Inventarul gropii constă din cioburi ariușdene pictate și nepictate, din bucăți de chirpic și partea frontală a unui craniu de bovid.

Piese mai însemnate sînt următoarele:

a) Fragment de vas din lut cu degresant puțin, ars la brun, atent lustruit la exterior, cu pictura albă, iar în interior lucrat rudimentar (fig. 6/5, nr. inv. 3528).

b) Fund de vas, ars la brun la exterior, negru în interior, din lut fin, lustruit, cu o fișie albă (fig. 6/6, nr. inv. 3529).

Sprîjinindu-ne pe materialul arheologic prezentat mai sus, vom discuta cîteva probleme legate de rezultatul săpăturilor.

1. Pe „Borvízoldal-Hegyfarka” purtătorii culturii neolitice Ariușd înțemeiaseră o așezare permanentă. Deoarece nu s-a putut sesiza decît un singur strat de cultură, probabil că viața așezării n-a putut fi însă de lungă durată.

Nici în culegerea de suprafață, nici în materialul ivit la secționarea culmii n-au apărut fragmente de vase pictate. În schimb din gropile de pe latura abruptă, estică, precum și din suprafața dezvelită, s-au ivit cioburi de caracter ariușdean, pictate în una sau mai multe culori. Material mai bogat a dat teritoriul aflat spre sud de linia dintre capătul estic al secțiunii nr. 2 și marginea nordică a gropii nr. 1, teritoriu extins pînă la groapa nr. 5. Spre sud de marginea nordică a gropii nr. 5 materialul scade considerabil, încetînd cu totul ceramica pictată la nord de linia dintre capătul răsăritean al secțiunii nr. 2 și marginea de miază-noapte a gropii nr. 1.

Caracterizarea dată de Ferenc László pentru tipul așezărilor ariușdene¹³ este întru totul valabilă și pentru așezarea noastră, lipsind numai elementele de fortificație ce ar fi împiedecat pătrunderea prin regiunea șei.

Locuitorii așezării au putut pătrunde, probabil, dinspre Ariușd, pe valea Oltului, care constituie o comunicație comodă între această așezare și Ariușd, precum și cu celelalte așezări din regiune¹⁴.

Materialul așezării noastre este nu numai sărăcăcios, dar și calitativ slab, s-au găsit puține forme de vase, iar execuția lor este slabă.

2. O parte a gropilor desfăcute la finele anului 1955 cuprindeau și rămășițe de înmormîntări chircite. După mărturia cetățeanului Gábor Bakcsi, împreună cu scheletele s-au ivit și fragmente de vase pictate (de caracter ariușdean). Pe baza acestora, încă atunci se ridicase problema, dacă nu avem de-a face cu înmormîntările, cu riturile funerare ale oamenilor culturii Ariușd? La această întrebare ar fi trebuit să răspundă săpătura din anul 1956. Din păcate, nici acum nu putem răspunde sigur și hotărît. În acest domeniu săpătura n-a adus un rezultat satisfăcător. Dintre gropile desfăcute în săpătura din 1956, cu excepția gropii nr. 3 (care conținuse un schelet de animal), nici într-una din celelalte nu s-au aflat schelete umane sau de animale, ci doar oase de animale risipite. Totuși, credem că sîntem îndreptățiți să presupunem că oameni ai culturii Ariușd au fost înmormîntați în gropile descoperite.

¹³ În *Dolj* Cluj, II, 1911, p. 184.

¹⁴ M. Roska, *Repertorium*, p. 325, pe baza hărții-schiță nr. VII; a se vedea și : idem. *ibidem*, p. 334, schița nr. XII; idem, *Az erdélyi őskori festett agyagművesség. Die prähistorische bemalte Keramik in Erdély (Siebenbürgen)*, în *Közlemények* - Cluj, II/1, 1943, p. 62, 67, nr. 21. — Trebuie să notăm însă că localitatea *Caja* este trecută greșit în rîndul așezărilor de caracter ariușdean, deoarece ceramica provenită de pe teritoriul acestei comune este de tip Petrești.

Acestea le presupunem pe baza următoarelor:

a) Nici în 1955, nici în 1956 din gropi n-au apărut alte vestigii ceramice, dintr-o epocă mai târzie, înafară de cele ariuşdene. Măcar că, dacă presupunerea noastră ar fi nejustă, necondiţionat ar fi trebuit să apară şi urme ceramice de alt caracter printre ele. Această observaţie este sprijinită de încă una: nu numai din gropi, dar nici de pe cuprinsul întregului platou n-au apărut nici un fel de vestigii arheologice din alte epoci, cu excepţia rămăşişelor unui cuptor de redus minereul de fier, din epoca Latène timpurie, care este un obiectiv cu totul aparte şi situat într-o zonă care n-a mai furnizat de loc materiale ariuşdene.

b) O probabilitate ar putea surveni din partea funcţionării de odinioară a cup-torului de redus minereul de fier, din faza timpurie Latène, descoperit în partea de nord a suprafeţei de 50×30 m. Însă acesta, după mărturia urmelor, a fost folosit un timp atît de scurt, încît mormintele apărute nu le putem pune pe seama lucrătorilor ce ar fi muncit odinioară aici.

3. Problema vestigiilor culturii Gorodsk—Usatovo. Pe baza fragmen-tului de buză de vas tip Gorodsk—Usatovo, apărut în 1955, presupusesem anticipat ajungerea pînă aici a elementelor acestei culturi. Nici această problemă n-am reuşit s-o clarificăm. În săpătura din 1956 a apărut în total un singur fragment nesigur (cu pictura mult ştearsă) aparţinînd cu eventualitate acestei culturi. În ceea ce ne priveşte, noi nu-l considerăm încă probabil. De fapt cele mai multe staţiuni Cucuteni A, după încetarea vieţii lor, rămîn nelocuite, cu excepţia cîtorva puncte mai însemnate. De pildă în aşezarea de tip Cucuteni A de pe Podişul moldo-venesc, din valea Prahovei, nu este nici o urmă de supravieţuire în fazele Cucuteni AB şi B. De asemenea în Transilvania, în cadrul grupului ariuş-dean, fazele mai noi cucuteniene sînt reprezentate doar prin urme extrem de rare, sporadice (în urma săpăturilor din 1955 de la Leţ, cîteva asemenea fragmente au intrat în Muzeul din Sft. Gheorghe), astfel că poate fi vorba cel mult de o scurtă vieţuire a purtătorilor acestei culturi, pătrunşi prin pasul Oituzului în „colţul“ nord-estic al bazinului Trei Scaune. Apare deci clar că între Cucuteni A şi AB, precum şi între fazele ulterioare nu există continuitate de locuire, asemănările şi deosebiri în întregul teri-toriu în discuţie fiind de explicat ca fluctuaţii migratorii^{14a}. Totodată, în cazul unei noi locuiri a aşezării, într-o epocă ulterioară, fie această locuire de cît de scurtă durată, trebuia să aflăm mai multe urme (cum, de pildă şi atelierul de prelucrare a fierului care, fără doar şi poate, a funcţionat foarte scurt timp, a dat relativ numeros material).

4. Pe baza materialului destul de sărăcăcios, putem să stabilim doar următoarele în legătură cu viaţa economică a aşezării.

Locuitorii aşezării îşi confecţionau singuri uneltele. La confecţionarea uneltelor au încercat să folosească toate materiile posibile (din cele opt unelte de piatră amintite figurează şase roci diferite). Materialul litic necesar şi-l procurau din împrejurimi, în primul rînd din porţiunea dinspre Tălişoara a văii pîriului Kormos-Lángos sau din văile laterale din această porţiune.

^{14a} R. Vulpe, *Izvoare. Săpăturile din 1936—1948*, în *Biblioteca de arheologie*, nr. I, Bucureşti, 1957, p. 345.

Tot din împrejurimi își procurau materialul colorant necesar vopsirii vaselor. În porțiunea de deasupra locului Filia a văii Kormos-Lángos se cunosc și astăzi locuri de apariție a materiei colorante. Cu alte cuvinte: încercau să se sprijine pe „resurse locale”. Această, în schimb, ne lasă să tragem concluzia: n-au realizat de loc sau numai în foarte redusă măsură relații de schimb cu locuitorii așezărilor învecinate.

Locuitorii așezării cultivau de bună seamă și pământul. Aceasta o atestă fragmentele de rîșnițe de diferite dimensiuni, aflate în număr mai mare, servind la prelucrarea produselor agricole.

Înafară de agricultură, creșteau și vite. Aceasta o dovedesc oasele provenind de la diferite animale, aflate în asociere cu materialele ceramice. După cum reiese din materialul osteologic, puteau să cunoască și să crească vitele cornute, care puteau să fie principalele lor animale domestice. Această concluzie o putem trage din situația predominantă a resturilor acestora. [Caracterul predominant al vitelor cornute poate fi observat — cu excepția cîtorva așezări — și la noi și în străinătate. Explicația o putem căuta în faptul că bourul care stătuse la baza domesticirii a fost frecvent pe teritoriul culturii, ușor de îmblinzit, iar vitele cornute puteau fi întreit folositoare (carne-lapte-forță de muncă)¹⁵.]

După vitele cornute, animalul crescut în număr mai însemnat era oaia (dacă nu cumva ea era principalul lor animal?). Oile erau crescute nu numai pentru lînă, ci și pentru carnea și laptele lor, alături de vitele cornute. Aceasta ar dovedi-o cele două fragmente de vase strecurătoare apărute în săpătură — precum și gropile ce presupunem că în parte au servit la afumatul cărnii (vezi mai jos).

Sprijinindu-ne pe numărul oaselor de cai sălbatici (preistorici), putem risca și presupunerea: începuse deja și domesticirea calului, deși, după stadiul actual al cercetărilor, aceasta este o problemă încă deschisă.

Înafara acestora mai cunoșteau și țineau porci și ciini.

Cu vînătoarea se mai ocupau într-o măsură însemnată și probabil și cu pescuitul. Aceasta o putem deduce din caracterul predominant al oaselor de animale sălbatice. (În secțiunea nr. 2 au apărut oase de mistreț, eventual și zimbru(?), în dezvelirea de suprafață oase de cerb, în groapa nr. 4 oase de cerb (*Cervus elaphus*), în groapa nr. 5 oase de căprioară(?). Din păcate, nu dispunem de nici un fel de dovezi sigure în legătură cu pescuitul. Deocamdată putem numai să-l presupunem, pe baza apropierii apei curgătoare și a celor constatate în alte așezări.

4. În legătură cu scheletul aproape complet de oaie apărut din groapa nr. 3 putem spune următoarele. Luînd în considerare starea scheletului, depunerea lui (pe laviță construită din pietriș de rîu), forma gropii (U-formă de sac), comparînd această formă cu cea a celorlalte gropi apărute în 1955 și 1956, credem că nu greșim presupunînd că avem de-a face cu urmele unui sacrificiu de animal, cunoscut și uzitat și în alte părți.

Este greu de închipuit că dacă aveam de-a face doar cu resturi alimentare, oasele le-am fi găsit fiecare în conexiunea lor ana-

¹⁵ S. Bökönyi, *Die frühalluviale Wirbeltierfauna Ungarns (von Neolithikum bis zur La Tène-Zeit)*, în *Acta Arch.*, IX, 1959, p. 39 – 102.

tomică, în poziție naturală (cu excepția craniului și a unor oase lungi). Ca și în alte cazuri, oasele ar fi trebuit să le aflăm și aici neapărat împrăștiate, aruncate în dezordine cum erau și celelalte gropi și ar trebui să fie reprezentate mai multe specii.

Spre aceeași concluzie ne duce și lavița lucrată îngrijit din pietriș de râu, care purta scheletul oii. În cazul neritual — adică resturi alimentare — aceasta evident n-ar mai fi fost necesară. De altfel, acest fenomen nu este necunoscut în literatura de specialitate, după cum o vom arăta mai jos. Lavița nu poate fi privită ca rămășiță de vatră, deși aceasta ne-ar lăsa s-o presupunem bucățelele de cărbune de lemn aflate pe ea, deoarece pe suprafața ei și pe oase nu s-au observat de loc urme de ardere.

Deoarece această constatare este deosebit de importantă în legătură cu chestiunea în discuție. (a se vedea cele spuse de noi anterior în legătură cu acestea) credem necesar să ne ocupăm mai pe larg cu această problemă, în parte pentru mai buna ei cunoaștere în esență, în parte pentru elucidarea celor spuse.

Din foarte multe părți ale globului pămîntesc și din epoci felurite este cunoscută sacrificarea și inhumarea rituală a animalelor. Deocamdată nu se cunoaște dacă animalele erau mai întâi sacrificate și după aceea așezate — tot într-un cadru ritual sau în lipsa acestuia — în groapa de mormînt dinainte pregătită, ori animalele vii erau pur și simplu inhumate și în timpul inhumării s-ar fi ținut ritualul. La tot cazul pare mai plauzibilă prima presupunere.

Din literatura de specialitate cunoaștem pînă acum, în ordine cronologică, următoarele înmormîntări neo- și eneolitice de animale: din cadrul culturii Criș, pe teritoriul R.P. Ungare, cerb înmormîntat¹⁶; din aria culturii ceramicii liniare, la Hurbanovo (Slovacia de sud), dintr-o groapă desfăcută, un schelet de cîine, cu fragmente de oase lângă el, acoperit fiind de pămînt. După părerea autorilor, este vorba de inhumare intenționată a animalului¹⁷.

Dintr-o așezare de tip Tisa de la Lebő-Lebőhalom (R.P. Ungară) sub mormîntul nr. 3. respectiv în apropierea acestuia, s-a descoperit cu ocazia săpăturilor scheletul chircit al unui cîine¹⁸.

Din perioada Cucuteni AB se cunoaște de la Traian craniul unui tăuraș. Groapa mai conținea, înafară de acesta, urme de arsură, cenușă, vase sfărîmate, unelte și oase. Aproximativ contemporană cu această descoperire poate fi cea de la Pan-šan (R.P. Chineză), unde săpăturile au scos la iveală fragmentul craniului unui ied¹⁹.

În aria culturii ceramicii pictate sud-morave, care înflorea aproximativ în aceeași perioadă, avem de asemenea date despre obiceiuri asemănătoare de înmormîntare de animale. La Snihotice (R.S. Cehoslovacă)

¹⁶ J. Banner, *Hódmezővásárhely története a honfoglalásig* [Istoria orașului Hódmezővásárhely pînă la epoca pătrunderii ungarilor], Szeged, 1940. Lucrarea aceasta o cunoaștem din : idem, *Die Pécelér Kultur*, în *ArchHung*, XXXV, 1956, p. 206. A se vedea și idem, *Das Tisza-, Maros-Körös-Gebiet bis zur Entwicklung der Bronzezeit*, Szeged, 1942, p. 57. Autorul nu precizează locul descoperirii.

¹⁷ C. Ambros, B. Novotný, *Nález kostry psa obdobi volutové keramiky v Hurbanove na Slovensku. Trouvaille d'un squelette de chien de l'époque de la céramique spiralee faite à Hurbanovo*, în *AR*, V/2-4, 1953, p. 447-450, 569.

¹⁸ O. Trogmayer, *Ásatár Tápt-Lebőn* [Săpături la Tápt-Lebő], în *A Móra Ferenc Múzeum Évkönyve*, 1957, p. 28.

¹⁹ H. Dumitrescu, *op. cit.*, p. 423-424.

într-o groapă s-au aflat schelete de doi indivizi tineri. Zăceau în poziție chircită. De sub un schelet a apărut un schelet de ciine. Datarea mormintului este asigurată de un fragment pictat, fusaiolă, fragment de topor de luptă și rișniță. Mormintul provine din perioada mai nouă a culturii ceramicii pictate sud-morave²⁰.

O descoperire asemănătoare, foarte însemnată pentru noi, incert datată, dar foarte probabil din epoca neolitică, este cunoscută de la Bergholz, din valea Randow, în Pomerania. Aici a apărut scheletul absolut neatins al unei oi de $1\frac{1}{2}$ — $1\frac{3}{4}$ an. În imediată vecinătate s-au descoperit morminte datînd din epoca timpurie a bronzului, cu ciste de piatră, și altele din epoca timpurie a fierului, acoperite cu lespezi de piatră. Animalul zăcea pe partea dreaptă, cu capul la nord și picioarele dinapoi spre sud. Capul nu i se împreuna cu șira spinării, ci se afla la circa 20 cm spre stînga de acesta. Nu s-a putut stabili dacă capul fusese intenționat așezat acolo sau ajunsese întîmplător. Picioarele animalului erau protejate de pietricele așezate dedesubt. În cistă s-au mai aflat două vase de lut, iar sub acestea fragmentul tortii unui vas de lut. Cu alte cuvinte, cu mici modificări regăsim în această descoperire aproape identicul înmormîntării oii noastre de la Doboseni²¹.

De la sfîrșitul epocii neolitice sînt cunoscute la Cörmigk (Germania) șapte morminte, respectiv două gropi cu oase arse de vite. Cele două gropi mari ce ne interesează conțineau, înafara oaselor arse de vite, urme de cărbuni de lemn, fragmente de vase și de podine. Contemporaneitatea celor două morminte, înafara faptului că sînt la mică distanță și de aceeași adîncime, o confirmă în mod deosebit și faptul (neobișnuit) că rămășițele osoase aflate în ele aparțin aceluiași individ²².

Din epoca tîrzie a neoliticului datează așezarea de lingă Gross-Csernossek (R.S. Cehoslovacă). În această stațiune s-a dezvelit un mormînt cu doi ciini. Craniile le erau cu grijă sprijinite de o placă de piatră așezată dedesubt²³.

Din epoca cuprului, înmormîntări de animale se cunosc de la Hódmezővásárhely-Szakálhát (R.P. Ungară). Lingă scheletul feminin al mormintului nr. 1 s-a aflat partea anterioară a unei oi înmormîntate cu capul lipsă, iar puțin mai departe era partea dinainte a unui schelet de ciine, împreună cu craniul²⁴.

La Jordansmühl (R.S. Cehoslovacă), ca înmormîntare din epoca cuprului, s-a descoperit un *Bos primigenius* și cinci schelete de ciine, iar în apropierea lor un craniu de copil²⁵.

²⁰ J. Schráníl, *Die Vorgeschichte Böhmens und Mährens*, Berlin—Leipzig, 1928, p. 51.

²¹ G. Wilke, *Über Tierbestattungen in vorgeschichtlicher Zeit*, în *Festschrift zum 25 jährigen Bestehen des Geschichts- und Altertumsvereins zu Grimma*, Grimma, 1926, p. 20; idem, *Tierbestattung*, în M. Ebert, *RL*, vol. XIII, Berlin, 1929, p. 301.

²² R. Laser, *Neolithisch-frühbronzezeitliche Gräber und slavischer Reihengräberfriedhof bei Cörmigk, Kr. Bernburg*, în *Ausgrabungen und Funde*, 4/1, 1959, p. 36—42.

²³ G. Wilke, *ibidem*.

²⁴ J. Banner, *A hódmezővásárhelyi múzeum ásátásai 1935-ben — Die Ausgrabungen des Museums von Hódmezővásárhely in Jahre 1935 in Dolg Szeged*, XIII, 1937, p. 53; idem, *Die Pécelér Kultur*, p. 207.

²⁵ V. G. Childe, *The Danube in Prehistory*, Oxford, 1929, p. 89.

Din perioada culturii Pécel, respectiv Baden, s-a descoperit la Bogojeva (R.S.F. Iugoslavă), în mormîntul nr. 2. un schelet omenesc și unul de animal, în așezarea de tip Baden de acolo. Mărimea scheletului de animal corespundea unei vite. Este demn de amintit că fundul mormîntului fusese podit cu fragmente ceramice așezate unul lîngă altul, ornamentate și neornamentate, de multe ori fiind două fragmente unul peste celălalt. Înafară de aceasta, atît cadavrul omului, cît și cel al animalului fuseseră acoperite cu cioburi²⁶.

Din aceeași perioadă este înmormîntarea de animal cunoscută de la Üllő (R.P. Ungară). În hotarul dintre comunele Üllő și Vecsés, de lîngă o groapă cu resturi, circa la 55 cm adîncime s-a găsit un schelet de animal. După determinarea lui Sándor Gallus este vorba de un animal înmormîntat. Se specifică însă că scheletul zăcea în stratul de cultură al așezării de odinioară și nu în groapa cu resturi. Deoarece nu se poate susține fără rezerve contemporaneitatea cu așezarea, Gallus le socotește din aceeași perioadă pe bază de analogii dintr-o așezare asemănătoare din Polonia²⁷.

O descoperire din aceeași perioadă este cunoscută de la Hódmezővásárhely-Bodzáspart (R.P. Ungară). În urma săpăturilor s-au descoperit cinci schelete de vite cornute. Toate cinci erau morminte de sine stătătoare. Scheletul unui animal se afla sub o vatră acoperită cu dărîmături arse și cioburi, iar celelalte trei se aflau în gropi cu resturi menajere²⁸.

La Ószentiván (R.P. Ungară), la locul nr. VIII de descoperire s-a găsit o înmormîntare de animal, datînd probabil din epoca culturii Pécel. Datarea ei este însă nesigură²⁹.

Săpăturile de la Alsónémedi (R.P. Ungară), s-au încheiat cu rezultate importante. Împreună cu numeroasele resturi osteologice umane s-au aflat și oase de animale. În mormîntul nr. 3 erau două schelete omenești, cu dublu inventar de oase de animal. Scheletele umane erau culcate față-în-față, în poziție chircită. Spre sud de scheletele umane zăceau scheletele a două vite cornute, față-n-față (deci imitînd poziția scheletelor omenești). În mormîntul nr. 28 s-a desfăcut un schelet bărbătesc, chircit pe partea stîngă. Spre est de el erau înmormîntate două vite cornute a căror capete se atingeau. Animalul mai mic zăcea pe partea dreaptă, cel mai dezvoltat pe partea stîngă, cu picioarele întinse unul spre celălalt. Spre mijlocul șirii spinării animalului mai mare, în partea exterioară, au fost găsite două pietre de rîșnițe. Nu încăpea nici o îndoială asupra înmormîntării simultane a animalelor cu oamenii³⁰.

²⁶ Gy. Cziráky, *A bogojevai őstelepről* [Despre stațiunea preistorică de la Bogojeva], în *AE*, XVIII, 1898, p. 256—257.

²⁷ S. Gallus, *A Magyar Nemzeti Múzeum néhány újabb ásatása. Quelques fouilles nouvelles du Musée National Hongrois*, în *AE*, ser. II, vol. I, 1940, p. 140—141.

²⁸ J. Banner, *Báleni sírok Hódmezővásárhelyen, a Bodzásparton. Graves of the „Baden” Culture at Hódmezővásárhely on the Bodzáspart*, în *FoliaArch*, I-II, 1939—1940, p. 13—14.

²⁹ J. Banner, *Die Pécelér Kultur*, p. 207.

³⁰ J. Korek, *A Badeni-kultúra temetője Alsónémedin. 1. Régészeti feldolgozás* [Cimitirul culturii Baden de la Alsónémedi. 1. Prelucrare arheologică], în *A MTA II., Társadalmi-Történelmi Tudományok Osztályának Közleményei*. 3. Muzeológiai sorozat. I. köt. 1. sz. Régészeti [Comunicările Secției a II-a de Științe social-istorice a Academiei de Științe Ungare. 3. Seria muzeologică. Vol. I, nr. 1, arheologie], Budapest, 1951, p. 44—52. Cf. și J. Korek, *Ein Gräberfeld der Badener Kultur bei Alsónémedi*, în *ActaArch Bp*, I, 1951, p. 37—43; S. Bökönyi, *Untersuchung der Haus-tiefunde aus dem Gräberfeld von Alsónémedi*, în *ActaArch Bp*, I, 1951, p. 72—79.

În cimitirul aparținând de asemenea culturii Pécel, de la Budakalász (R. P. Ungară), în mormîntul nr. 3 zăceau alăturate două schelete umane privind spre sud. Spre sud de acestea, cu capul întors de asemenea spre miază-zi (deci imitînd și în acest caz poziția oamenilor), au fost găsite schelete a două vite cornute culcate pe burtă³¹.

Înmormîntări asemănătoare de animale cunoaștem și din aria culturii Złota, în mare parte contemporană cu cultura Pécel. Chiar de la Złota (R.P. Polonă) de la locul numit „Nad Wawrem“, a ajuns cunoscută înmormîntarea izolată (eventual rituală) a unui om, în groapa locuinței nr. 312, în asocierie cu cinci schelete de ciine³². Înafară de acesta, la Złota din mai multe sute de gropi de gunoi și locuințe s-au descoperit un număr din păcate necunoscut de morminte de om și animal sau numai de animale. S-au descoperit schelete de vite cornute, cai, ciini, oi, astfel că trebuie să presupunem mai multe morminte. Majoritatea descoperirilor provin de fapt de la Złota, dar lucruri similare se cunosc și din aria așa-numitei culturi a Poloniei Mici. De pildă, la Książnice Wielkie au apărut două schelete de porci cu picioare strînse. Lîngă unul, asemănător inventarului mormintelor omenești, era o ceașcă cu picior. Această împrejurare demonstrează în mod clar că și aici este vorba de o înmormîntare rituală³³.

Întrucît unele aspecte ale descoperirilor de la Weissenfels³⁴ (Germania) oferă posibilități de asemănare cu descoperirile de la Doboseni, credem că este necesar să prezentăm elementele esențiale ale descoperirii de aici ceva mai pe larg. Deosebit de interesante apar din acest punct de vedere gropile-morminte de formă rotundă și mai rar ovală, cu diametre care variază între 1,40 și 2,60 m. Adîncimea lor este de asemenea variabilă: de la 1,60 m pînă la 3,50 m. Dimensiunea gropilor-morminte care întrece pe cea a colibelor, nu este întîmplătoare, ci stă în legătură cu îndeplinirea unor practici de ritual, ca și cu importanța persoanelor înmormîntate. În aceste gropi, pe lîngă schelete umane, se găsește ceramică corespunzătoare celei aflate în colibe, însă de cantitate mai mare și din pastă mai fină. Unele din aceste vase, sparte ritual, s-au putut întregi. Ca unelte s-au găsit mai ales rîșnițe fragmentare și o singură dată o lamă de silex. Surprinzătoare este însă cantitatea de oase și schelete de animale domestice: craniile cărora le lipsesc de obicei maxilarele inferioare, oasele părților dinapoi, spinări din care se păstrează uneori întreaga coloană vertebrală, ca și oase sparte. Aceste oase provin, în special, de la bovine, și mai rar de la oi, capre, porci și ciini. Cu puține excepții, toate animalele sacrificate sînt tinere. Se observă o ordine prestabilită în legătură cu aceste depuneri din gropi.

³¹ J. Banner, *op. cit.*, 1. c.

³² K. Wodzicki, *Studia nad prehistorycznymi psami Polski-Studien über vorgeschichtliche Hunde Polens*, în *Wiad Arch.*, XIII, 1935, p. 42.

³³ J. Zurowski, *Neue Ergebnisse der neolithischen Forschung im Südwestpolnischen Lössgebiet*, în *PZ*, XXI, 1930, p. 15; K. Jazdzewski, *Neoliticzne groby Zwierzec z Kujaw*, în *Z Otolhani Wiekow*, XI/3, 1936, p. 42, 45, 47. — Această ultimă lucrare o cunoaștem numai din mai sus pomenitul articol al lui S. Gallus.

³⁴ H. Behrens, *Eine Siedlung und Begräbnisplatz der Trichterbecher-Kultur bei Weissenfels an der Saale*, în *Jahreschrift für Mitteldeutsche Vorgeschichte*, XXXVII, 1953, Halle (Saale), p. 67–108. — Lucrarea nu o cunoaștem, decît din amplul și foarte bine venitul articol al Hortensei Dumitrescu, *Afinități între cultura „Trichterbecher“ și cultura „Cucuteni-Tripolie“*, în *SCIV*, VI/3–4, 1955, p. 913–923, de unde cităm anumite părți chiar textual.

Uneori, gropile au pe fund câte un strat de arsură de 1—2 cm, iar alteori mai multe pietre plate sînt așezate în cerc.

Cea mai importantă, prin bogăția conținutului și implicit prin dimensiuni, este groapa nr. 27, care, începînd de jos în sus, la adîncime de 3,40 m, conține întîi un strat de arsură, apoi un grup de pietre așezate în cerc, după aceasta un strat de oase și schelete de animale, gros de 0,40—0,50 m, și deasupra acestuia, la adîncimea de 2 m, două schelete chircite: un adult (bărbat) și un copil care se ating prin tălpile picioarelor. Mai sus, la adîncimea de 1,50 m, s-a găsit un schelet de copil, așezat în poziție întinsă, însă întors cu fața în jos, iar la 1,20 m adîncime, un schelet de femeie, așezat de asemenea pe pîntece, avînd genunchii ușor îndoiți, labela picioarelor îndreptate spre apus și capul întors spre răsărit. Pe lîngă acest mormînt multiplu, există un exemplu de mormînt dublu (nr. 6), mamă și copil, femeia în vîrstă de 40 de ani, iar copilul în vîrstă de 10 ani. Celelalte șapte sînt morminte individuale, mai simple în privința inventarului respectiv. Nota comună cea mai caracteristică a acestor morminte o constituie mulțimea oaselor de animale domestice. După tabloul statistic și procentajul făcut, 80% sînt oase de vite cornute, 10% schelete și oase de cîini domestici, iar restul de oase 10% se împarte între oasele de oaie, capră și porc. Calul este reprezentat prin dinți singuratici, în groapa nr. 20 și în coliba nr. 33. Nu s-a putut însă preciza dacă acești dinți provin de la cai domestici sau sălbatici. Este neîndoios că această mare cantitate de oase de vite cornute arată marea însemnătate pe care creșterea vitelor o avea în gospodăria tribului din această așezare. Interesant este faptul că, în al doilea rînd, așa cum a dovedit-o procentajul, stînd însă cu mult înapoia primei categorii, se află cîinele, de un tip uniformizat, aparținînd, faunei Lagoda.

Dacă procentul mare de oase de vite cornute din morminte ca și studierea condițiilor de pășunat ale regiunii, pentru etapă neolitică corespunzătoare, impun ca o concluzie imediată constatarea că în economia așezării neolitice de la Weissenfels, creșterea vitelor reprezenta factorul dominant, totuși sînt destule elemente care dovedesc că și cultivarea plantelor era practică aici cu ajutorul unui plug primitiv, ceea ce arată un nivel mai ridicat de dezvoltare. Pe lîngă aceste îndeletniciri principale, așa cum s-a observat și în alte stațiuni de acest fel, din Germania centrală, vînătoarea și pescuitul se exercitau numai ocazional.

În ceea ce privește tipul de înmormîntare de la Weissenfels se observă că este vorba de un obicei frecvent în această vreme, explicabil de altfel prin supraviețuiri din epoci și mai vechi, și anume de înmormîntările în cuprinsul așezărilor și uneori chiar în colibe. Se pune problema dacă legătura spațială, așa cum s-a specificat, între coliba nr. 26 și groapa nr. 27 nu ar putea constitui un element pentru documentarea unei faze tranzitorii între mormintele de la case și cele din preajma lor. Trebuie notat că și în grupul „sudic” al acestei culturi din Polonia Mică, în așezarea asemănătoare de la Ćmielów—„Opatów” în cea mai mare colibă (nr. 140), s-a descoperit o nișă săpată lateral, în care s-au găsit scheletele răvășite a trei persoane: bărbat, femeie și copil, cu oase de vite împrejur, ceea ce reprezintă o situație analoagă în privința modului de

săpare a celor două morminte (Ćmielów și nr. 27 de la Weissenfels), cît și a adiacenței lor față de colibe. Totodată s-ar putea face și o apropiere între aceste morminte și mormintele de tipul „cu nișă” din cultura Złota.

Ceremonialul desfășurat la înmormîntare pare să fi fost destul de complicat. Studiul încheieturilor oaselor și al dinților de animale a arătat că animalele sacrificate, lovite puternic în frunte, erau mai ales animale tinere. Oasele sparte, din care s-a scos măduva, sînt o dovadă că cei rămași în viață participau la ospățul funebru. Capetele de vite din care, după cît se pare, nu se scosese creierul, ca și faptul că, de cele mai multe ori maxilarul lipsește, denotă diferite credințe și practici magice. Nu poate fi aici vorba numai de grija de a aproviziona cu hrană pe cei decedați, așa cum indică oasele de animale găsite în preajma mortului. Cantitatea mare de schelete de animale presupune aducerea unor jertfe de caracter mai pompos, față de anumite forțe care trebuiau să protejeze pe cei morți și pe cei vii. De asemenea, vetrele de pe fundul gropilor pe care s-au găsit boabe carbonizate și semințe de plante, ca și cercul de pietre, stau în legătură directă cu acest sens al jertfelor, și nu atît cu credința că trebuia să li se asigure morților puțința de a se încălzi. De altfel, între vatră și scheletele umane stă un strat gros de 0,50 m format din oasele animalelor jertfite.

Valorificarea datelor pe care le oferă aceste morminte, întrucît nu s-au păstrat decît nouă morminte, nu poate duce desigur decît la concluzii de un caracter relativ. Astfel, se observă că scheletele sînt așezate în poziție chircită, morții fiind de obicei culcați pe dreapta. Orientarea este variată: pentru scheletele de femei predomină așezarea cu capul la VSV și picioarele la ENE, iar privirea la sud. Pentru bărbați, poziția mai frecventă este NE-SV și E-V, capul fiind la E sau NE, picioarele la SV și V, iar privirea la N.

Mormîntul dublu nr. 6 face să se presupună înmormîntarea simultană a mamei și a copilului prin uciderea acestuia la moartea mamei. Faptul este posibil, fiind întărit prin analogii etnografice și poate fi privit ca o rămășiță a vremii matriarhale. Totuși, stadiul de evoluție și respectiva structură socială a tribului de la Weissenfels sînt indicate de mormîntul din groapa nr. 27. Printr-o argumentare strînsă, folosind toate elementele date de conținutul acestui mormînt multiplu, se poate susține teza că în mormînt a fost îngropat un personaj cu rol de seamă în viața locuitorilor, probabil șeful tribului. Numărul mare al animalelor sacrificate, între care se deosebesc 19 cranii de vite cornute, 10 schelete de cîini etc., în comparație cu numărul lor mai redus din celelalte morminte, arată desigur o diferențiere socială. Problema esențială care se pune: dacă poate fi vorba de o primă înmormîntare principală și de sacrificarea unor însoțitori ai mortului, este rezolvată prin observarea solurilor și a profilului gropii, în sensul celei de-a doua soluții. În sprijinul acestui punct de vedere stă și faptul că dintre scheletele de adulți cel care ocupă o poziție centrală și are o așezare rituală normală este scheletul de bărbat. Deși nu se poate preciza gradul de rudenie al acestuia cu femeia și cu cei doi copii, este învederat că între toți a existat o anumită legătură. Împrejurarea puțin

obișnuită că femeia și copilul mai mare (de 7—8 ani) au fost așezați înadins cu fața în jos, poziție care este interpretată prin datele etnografice ca izvorită din nevoia de a împiedica efectul așa zisului „deochiu” asupra celor rămași, ca și din credința că în acest fel se poate lua mortului posibilitatea de a găsi drumul înapoi. întăresc afirmația autorului că aceștia nu au pierit de moarte naturală. — În etapa neoliticului târziu din R.D. Germană mai sînt cunoscute și alte cazuri de morminte multiple: la Leubingen (r. Sömmerda) și la Gehofen (r. Sangerhausen). Se cunosc paralele și în domeniul etnografiei, unde, la anumite populații, un obicei frecvent cere ca o căpetenie să fie urmată, în mormînt, de fii și de soție.

Din epoca mai tîrzie a culturii Ūnētice (Aunjetitz) s-au dezvelit mai multe morminte la Prusánky (R. S. Cehoslovacă). În mormîntul nr. 1. la înălțimea cotului drept al scheletului uman, s-a aflat craniul unui mare rumegător, iar în mormîntul nr. 3. pe strachina de lingă craniu, s-a găsit omoplatul unui animal³⁵.

Așezarea de la Budapesta — str. Lenke (R.P. Ungară) se poate data în epoca bronzului. Aici, sub vetrele așezării, s-au găsit scheletele a 3—4 cîini³⁶.

Urme din epoca tîrzie a bronzului au fost descoperite în movila funerară de la Langenberg, lingă Langen (Germania). Aici a apărut o ladă de lemn fixată între două pietre, conținînd oase de animale³⁷.

Probabil din epoca timpurie a fierului datează cimitirul ce conține rămășițe de cai și vite, de la Orlatal, în împrejurimile localității Pössnek lingă Wernburg (Germania). Oasele de animale zăceau între strate de cenușă și cărbune, însă fără nici cea mai slabă urmă de ardere. Este demnă de amintit lipsa completă a craniilor de animale precum și a celor umane³⁸.

Înmormintări și sacrificii de animale se cunosc și din epoca romană și cea a migrațiilor popoarelor, ba chiar și din epoci mult mai tîrzii. Ele sînt cu totul obișnuite și la popoarele aflate pe o treaptă a dezvoltării societății corespunzătoare, în mare, societății primitive, ca de exemplu la fino-ugrii, indieni etc. În ciuda aparențelor, mai ales în conexusul epocilor mai tîrzii, conținutul acestora poate fi, natural, și cu totul altul.

Luînd în considerare și dispunerea geografică a înmormintărilor neolitice de animale, trebuie să notăm următoarele: este foarte semnificativ că de pe vasta arie a culturii Ariușd-Cucuteni-Tripolie pînă în prezent obi-

³⁵ J. Medena, *Únetické hroby v Prusánkach na Morave-Aunjetitzer Gräber in Prusánky, Mähren*, în *AR*, XI/2 1959, p. 160.

³⁶ F. Tompa, *Budapest őskora*, în *Tanulmányok Budapest múltjából* [Preistoria orașului Budapesta. Studii din trecutul orașului Budapesta], vol. IV, Budapesta, 1936, p. 13.

³⁷ Cf. M. Ebert, *RL*, vol. XIII, Berlin, 1929, p. 302.

³⁸ Idem, *ibidem*, p. 302. — G. Wilke de altfel a publicat înmormintări de animale neprecis date din următoarele locuri: în Thüringia, pe ogorul dintre localitățile Rossleben și Wendelstein a apărut în 1823, de lingă o înmormintare umană, scheletul complet al unui cal. Calul a fost foarte îngrijit așezat în mormînt. (*Op. cit.*, p. 301). De la Prieschendorf, din Mecklenburg (Germania) se cunoaște un mormînt tumular. Acolo a apărut craniul reprezentînd urme de arsură al unui cal de 12—14 ani, dintr-o cistă de piatră fără fund și capac. Celelalte oase ale calului lipseau. Spre est de această descoperire a fost dezvelită o suprafață înconjurată de pietre rotunde aduse din altă parte și podită cu pietre de silix arse pînă la calcinare. Aici, printre altele, s-a descoperit un craniu de animal (fără precizarea speciei), abia atins de foc. (*Op. cit.*, I. c.) De la Seisla (Germania) dintr-un mormînt cu manta de bolovăniș de riu, se cunosc numeroase oase de cal, aflate împreună cu o urnă. Oasele de om au lipsit și în acest caz. O înmormintare asemănătoare de craniu s-a aflat la Fréthun, lingă Calais (Franța). Aici dintr-o groapă lungă de 2 m, lată de 1 m, pavată cu pietre, s-au scos aproximativ 100 cranii de cai, iar în mijlocul acestora s-a găsit un craniu de vacă bine conservat, acoperit cu coarne. Lipseau orice fel de alte oase. (*Op. cit.*, p. 302.) La Solsona din Taragona (Spania) s-a descoperit un mormînt ce a conținut cîțiva cai și vite cornute. Deși din Grecia lipsesc cataloage de descoperiri, totuși după numirea unui deal din peninsula tracică, pe baza legendei legate de el, ne putem gîndi la o înmormintare de cîine de odinioară (G. Wilke, *op. cit.*, p. 31. M. Ebert, *RL*, I. c.)

ceiul înmormintării animalelor este necunoscut (cu excepția Traianului și a descoperirii de la Doboșeni). În schimb spre apus, dar mai ales spre nord-vest se cunoaște un foarte bogat asemenea material. Pe baza acestora, evident cu rezervă, putem presupune că obiceiul s-a născut în teritorii aflate spre nord-vest de noi și s-a extins aproximativ dinspre teritoriul Europei centrale în parte spre apus, iar în parte spre răsărit. În orice caz, în cele ce urmează vor fi necesare observații mult mai amănunțite, pentru a se putea stabili centrul de formare a acestui obicei.

După cum am putut vedea din cele de mai sus, la popoarele preistorice era un obicei foarte frecvent îngroparea diferitelor animale (mai ales vite cornute, oi, cai, porci etc.), fie ca „inventar” în morminte, fie doar izolat inhumate. Pe noi dintre acestea ne interesează grupa din urmă, deoarece, — după părerea specialiștilor³⁹ — este în legătură în majoritatea cazurilor cu sacrificii de animale (înmormintare chirchită, asemenea oamenilor, vase depuse ca inventar, așezare deosebit de îngrijită etc.) și deoarece și în cazul nostru am constatat lucruri asemănătoare.

Deoarece animale inhumate s-au aflat în săpături și în gropi de locuit sau sub vatra locuințelor, involuntar se ridică întrebarea: amintirea animalului ce s-ar afla sub podeaua locuinței — element ce apare în basmele populare sau chiar în obiceiurile vii românești, rusești și maghiare — nu se leagă cumva tocmai de tradiția unor atare sacrificii de animale?⁴⁰

După părerea noastră ar merita ca în viitor să se acorde o mult mai mare atenție problemei cercetării înmormintărilor de animale și — sprijinită de observații temeinice — chestiunea să fie tratată grupat cronologic, teritorial și după specii de animale, deoarece pe baza acestora se poate ajunge la explicații noi și concluzii de natură socială în legătură cu sacrificarea și înmormintarea animalelor cunoscute cu precădere în anumite teritorii. Considerăm ca probabil faptul că la un moment dat se sacrificau dintre cele mai scumpe, dintre cele mai însemnate animale, mai ales — natural cu eventuale excepții — pentru asigurarea înmulțirii acestora⁴¹.

J. Banner a ridicat deja problema rolului însemnat jucat de piatră în riturile funerare umane⁴². Deoarece piatra este foarte frecventă și în înmormintările de animale — după cum am văzut în cele de mai sus — considerăm că observațiile amănunțite trebuiesc extinse și în acest dome-

³⁹ De pildă : C. Ambros, J. Banner, G. V. Childe, H. Dumitrescu, S. Gallus, J. Korek, B. Novotny, G. Wilke, K. Wodzicki și alții.

⁴⁰ Cf. de exemplu : I. Téglás, *Építő-áldozat emléke Tordán* [Urmele unui sacrificiu de clădire la Turda], în *Néprajzi Értésítő*, XI, 1910, p. 61; idem, *Építő-áldozat Tordán* [Un sacrificiu de clădire la Turda], în *Néprajzi Értésítő*, XIV, 1913, p. 99; *Ethnographia*, XXXVI, 1925, p. 172; Zs. Szendrey, *Szatmármegye néphagyományai* [Tradițiile populare din județul Satu Mare], în *Ethnographia*, XXXIX, 1928, p. 34, 52—53 etc.

⁴¹ Un exemplu destul de apropiat ca concepție și conținut la V. Juhász, *Az inkák birodalma* [Imperiul incasilor], Budapesta, fără an de apariție, p. 43 : „Punctul central al ritualurilor religioase mexicane a fost spintecarea pieptului victimei și zmulgerea inimii; și în imperiul incasilor întâlnim o formă ascunsă a acestui ritual : la anumite sărbători s-a zmulgus inima lamelor aduse spre sacrificare...”

Ca un „ecou” nordic al culturilor înalte din Cordilierii lumii noi, la indienii din America nord-vestică — care prezintă, de altfel, frapante asemănări cu populațiile de cultură înaltă din îndepărtatii Anzi sud-americani — s-a păstrat în mod curios amintirea ritualului jertfelor umane : cu ocazia marelui pescuit de somoni de primăvară, primilor somoni prinși li se scoate inima și se prezintă ca ofrandă de fertilitate zeilor. Sublinierea ne aparține.

⁴² J. Banner, *Die Pécelér Kultur*, p. 201—203, 206.

niu, nu numai la cel al înmormintărilor umane, ca și în cazul înmormintărilor de animale să putem răspunde pe bază de observații la întrebarea deschisă: „...acestea (adică pietrele) trebuie să privească numai ca simplu inventar sau stau în strinsă legătură cu riturile funerare...”⁴³. După părerea noastră, considerăm mai probabilă ultima ipoteză.

Credem că și prin această redusă trecere în revistă am reușit să dovedim destul de convingător caracterul de sacrificiu animalier al oii de la Doboșeni.

În legătură cu acestea, am dori să mai notăm doar atât că pe această treaptă a dezvoltării societății sacrificiile de animale, asemănător sacrificării oamenilor, se pot pune în legătură cu ideile de sporire a fecundității naturii. Ele vizau în parte fructificarea solului, pe de altă parte mărirea numărului turmelor, a șeptelului de vite⁴⁴.

5. Idolii feminini obișnuiți la Ariușd, aceste caracteristice vestigii ale societății matriarhale, lipsesc în mod surprinzător din materialul de la Doboșeni. Această împrejurare se poate explica, eventual, cu relativ mica extindere a săpăturii de salvare, neputînd dispune deocamdată de o bază pentru presupunerea altor schimbări de natură socială.

6. În fine, trebuie să mai spunem cîteva cuvinte despre însăși gropile descoperite în 1955 și 1956⁴⁵. Ele pot fi împărțite în două grupe: cele în formă de U (sac) și cele în formă de coșniță. După observațiile noastre, cele în formă de sac serveau la înmormintări, precum și anumitor scopuri rituale (gropile VI—VII, eventual și VIII din 1955 precum și groapa nr. 3 din 1956). Celelalte erau folosite, pe baza analogiilor etnografice și arheologice de la noi și din străinătate (în primul rînd R.P. Polonă și R.P. Ungară)⁴⁶ în parte pentru afumatul cărnii (o astfel de întrebuințare ar avea cele cu un strat de cenușă pe fund: gropile I—III, eventual și IV—V din 1955; din groapa nr. III din 1955 cum se știe, a apărut o vatră lucrată din pietriș de râu), ca și gropile nr. 1—2 din 1956), iar în parte pentru depozitarea alimentelor (gropi fără strat de cenușă, conținînd fragmente de vase și alte resturi, eventual nr. IV—V din 1955 și nr. 4—5 din 1956).

Prin săpătura de salvare s-a înmulțit cu o nouă stațiune numărul așezărilor ariușdene de la noi. Ea este importantă deoarece pe acest teritoriu asemenea așezări de la finele epocii neolitice erau încă necunoscute. După semne, așezarea de la Doboșeni a putut fi numai scurt timp locuită. Ea se leagă de așezările cu ceramică pictată din valea Oltului, din porțiunea de sub Ariușd, ca un „avantpost” al acelor în regiunea pădurilor virgine, netulburate, bogate în sălbăticiuni.

⁴³ J. Banner, *op. cit.*, p. 203.

⁴⁴ Gy. Gazdapusztai, *A Körös-kultúra lakótelepe Hódmezővásárhely-Görzsán-The Settlement of the Körös Culture at Hódmezővásárhely-Görzsán*, în *AE*, 84, 1957, p. 11.

⁴⁵ Deoarece articolul vrea să fie numai o dare de seamă, despre mersul săpăturilor și rezultatelor mai însemnate, de problema gropilor ne vom ocupa într-un articol aparte, nediscutîndu-le acum amănunțit.

⁴⁶ H. Dumitrescu, *op. cit.*, I. c.; *Hăbășești. Monografie arheologică*, București, 1954, p. 200—201; B. Szöke, *A földbevérti üregék kérdéséhez* [Cu privire la problema gropilor săpate în pămînt], în *AE*, 79/2, 1952, p. 95.

Oamenii așezării noastre se ocupau cu agricultura și cu creșterea vite-
lor, dar un rol însemnat mai juca vânătoarea și eventual și pescuitul.
Gropile apărute atestă tot munca purtătorilor culturii Ariușd. Ele erau
folosite în parte în activitățile din jurul casei, în parte pentru scopuri
religioase. Din cauza subțiririi stratului de cultură așezarea n-a putut fi
locuită mai mult de una-două generații, locuitorii ei mutându-se de aici
în urma unor cauze nouă deocamdată necunoscute.

III. Determinarea oaselor apărute în săpături

Materialul secțiunii nr. 2

cîine
cal sălbatic — *Equus caballus*(?)
bour — *Bos primigenius*
berbec
mistreț
zîmbu(?) — *Bos bonasus* L.

Materialul suprafeței de 5x30 m

bour — *Bos primigenius*
cerb

Materialul gropii nr. 1

oaie
bour — *Bos primigenius*
cal — *Equus caballus*(?)
porc

Materialul gropii nr. 3

oaie
cal
bour — *Bos primigenius*
gazelă pitică(?)
melc

Materialul gropii nr. 4

bour — *Bos primigenius*
cerb — *Cervus elaphus*

Materialul gropii nr. 5

bour — *Bos primigenius*
căprioară(?)

În legătură cu oasele de animale cunoscute din așezările preistorice,
trebuie să amintim următoarele:

a) După cum rezultă din enumerarea noastră de mai sus, în așezarea de la Dobo-
șeni „Borvizoldal-Hegyfarka“ numărul speciilor reprezentate este
redus, în total 13. Aceasta este o caracteristică generală în epoca pietrei șlefuite.
Același lucru se constată în așezările din țara noastră (Valea Nandruului, Turdaș,
Iclodul Mare, Vințul de Jos-Vurpăr-Meritő 5, respectiv 16 specii⁴⁷, Hăbășești 11 specii^{47a}
și cele din teritoriile învecinate (în U.R.S.S. Sabatinovka 15 specii, Kolomișcina 12

⁴⁷ M. Roska, *Erdély neolitikumának stratigráfiaja-La stratigraphie du Néolithique en Transylvanie*, in *Dolg Szeged*,
XII, 1936, p. 37 și 48, 49; idem, *A Torma Zsófia-gyűjtemény-Die Sammlung Zsófia von Torma* [Cluj], 1941, p.
8, 9 și 21.

^{47a} Cf. Hăbășești. Monografie arheologică, Apendice, nr. VI, p. 601-505.

specii⁴⁸); (în R.P. Polonă) Ćmielów 20 specii⁴⁹, Rzucewo, înafară de pești marini 19 specii⁵⁰, Klementokice 7 specii⁵¹, Gródek Nadbu ny 13 specii⁵²; în R.S. Cehoslovacă (Jordansmühl 6 specii⁵³); în R.P. Ungară (Lengyel 16 specii⁵⁴, Százhalom-Batta 5, Hódmezővásárhely-Bodzáspart 9, Lebő-Lebőhalom 16 specii⁵⁵, Hódmezővásárhely-Kökénydomb 9 specii⁵⁶, Bodrogkeresztúr-Kutyasor 7 specii⁵⁷, Székely 3 specii⁵⁸ (și în R.F.S. Iugoslavă (Čoka 10 specii⁵⁹). Aceste așezări sînt, în mare, din aceeași epocă cu a noastră (respectiv cu ceva mai timpurii sau mai tîrzii).

Comparînd speciile de animale, putem constata că, cu neînsemnate abateri, găsim aceleași specii care figurează și în așezarea noastră. Sărăcia speciilor se bazează pe factori climatologici, respectiv geografici, legați de primii⁶⁰.

b) Din păcate n-am avut posibilitatea netei deosebiri a speciilor de animale sălbatice și domesticite. Astfel putem da numai cu aproximație raportul dintre ele: 3—4 specii (21—31%) domestice, 6—10 specii (69—76%) trăind în stare sălbatică, cu alte cuvinte, în așezarea noastră animalele trăind în stare sălbatică sînt încă într-un mod însemnat preponderente față de cele domesticite. Drept comparație, dăm raportul dintre animalele sălbatice și domestice în cîteva așezări dintr-o epocă asemănătoare, din străintătate:

Uniunea Sovietică	domestice %	în stare sălbatică %
Luka-Vrublevetkaia	47,6	52,4
Vladimirovka	76	24
Usatovo	88,4	11,6
<i>R. P. Polonă</i>		
Ćmielów	94	6

⁴⁸ T. S. Passek, Периодизация трипольских поселений, în *MIA*, 10, Moskva-Leningrad, 1949, p. 50, 75, nota 52.

⁴⁹ K. Krysiak, Szczatki zwierzece z osady neolitycznej w Ćmielowie-Animal remains from Ćmielów neolithic Settlement, în *WiadArch*, XVII, 1950, p. 165—228; idem, Zabytki pochodzenia zwierzecego z osady neolitycznej w Ćmielowie-The objects of animal derivation from the neolithic Settlement at Ćmielów, în *WiadArch*, XVIII, 1951—1952, p. 289—290.

⁵⁰ E. L. Niezabitowski, Szczatki zwierzece z osady neolitycznej w Rzucewie na polskim wybrzeżu Bałtyku-Les débris d'animaux de la station néolithique de Rzucewo(côte polonaise de la Mer Baltique), în *PrzegArch*, IV, 1928—1931, p. 68—81.

⁵¹ K. Krysiak, Material zwierzece z osady neolitycznej w Klementowicach, Pow. Pulawy-Animal remains from the neolithic Settlement of Klementowice, the Pulawy District, în *Materiały Starożytne*, II, Warszawa, 1957, p. 205—206.

⁵² K. Krysiak, Material zwierzece z osady neolitycznej w Gródku Nadbużnym, pow. Hrubieszów-Animal Remains Found in the Gródek Nadbużny Settlement, the Hrubieszów District, în *WiadArch*, XXIII, 1956, p. 49—60.

⁵³ V. G. Childs, *op. cit.*, p. 89.

⁵⁴ M. Wosinsky, Das prähistorische Schanzwerk von Lengyel. Seine Erbauer und Bewohner, partea a III-a, Budapest, 1891, p. 282—283.

⁵⁵ T. Kormos, Százhalom-Batta mint neolitikorabeli telep [Százhalom-Batta ca așezare din epoca neolitică], în *Földrajzi Közlemények*, XXXII, Budapest, 1904, p. 467; S. Bökönyi, Eine Pleistozän-Eselsart im Neolithikum der ungarischen Tiefebene, în *ActaArch*, IV, 1954, p. 9—24; idem, A lebői 1956-os ásatás gerinces faunája [Fauna vertebrată din săpăturile din 1956 de la Lebő], în *A Móra Ferenc Múzeum Évkönyve*, Szeged, 1957, p. 61—62.

⁵⁶ I. Gaál, A háziasítás legkedvezőbb fokának bizonyítékai a Tiszaparti ásatásokból [Doveziile celui mai primitiv stadiu al domesticirii din săpăturile de pe malul Tisei], în *Dolg Szeged*, VII, 1931, p. 232—234; idem, A hódmezővásárhelyi neolitikori telep gerinces maradványai-Knochenreste der neolithischen Ansiedlung von Hódmezővásárhely, în *AnnMusNat Hung*, 1931, p. 259—277. Această din urmă lucrare o cunoaștem din mai sus amintitul studiu al lui I. Gaál.

⁵⁷ P. Patay, A neolithikum a bodrogkeresztúri-Kutyasoron-The Neolithic Period at Bodrogkeresztúr-Kutyasor, în *FoliaArch*, IX, 1957, p. 27—29.

⁵⁸ N. Kálizs, Rézkori stratigráfia Székely község határiban-Copper Age stratigraphy in the outskirts of Village Székely, în *AE*, 85, 1958, p. 5, nota 11.

⁵⁹ J. Banner, The Neolithic Settlement on the Kremenyák Hill at Čoka (Coka), în *ActaArch*, XII, 1960, p. 6; cf. încă Gy. Gazdapusztai, în *AE*, 84, 1957, p. 10 precum și sinteza lui S. Bökönyi, Die frühalluviale Wirbeltierfauna Ungarns (von Neolithikum bis zur La Tène-Zeit), în *ActaArch*, 9, 1959, p. 39—102.

⁶⁰ S. Bökönyi, *op. cit.*, I, c.

Danemarca

Bunds	98	2
Standegard, stratul inferior	30	70
stratul superior	60	40

Germania

Altheim	73,3	26,7
Weissenfels	100,0 (?)	—(?) ⁶¹

Evident, aceste variații ale raportului animale sălbatice — animale domestice (chiar în interiorul aceleiași epoci: neoliticul) trebuie căutate în diferențele condițiilor climatico-geografice, alături de alți factori mai mărunți. Foarte probabil, aceste proporții acoperă și diferite forme de organizare economică.

c) Predominanța cornutelor mari este caracteristică pentru fauna așezării noastre. Abstracție făcând de cîteva excepții, această predominare a bovideelor este caracteristică și poate fi observată, în general, atît în așezările de la noi, cit și din străinătate⁶².

DIE RETTUNGSGRABUNGEN VON DOBOȘENI

(Zusammenfassung)

Auf Grund des archäologischen Materials, das im Jahre 1955 in den Sandgruben am Rande des Dorfes Doboseni (Gemeinde Tălișoara, Kreis Sf. Gheorghe) gefunden wurde, organisierte das Rayonsmuseum Odorhei mit Genehmigung der Akademie der RVR im Jahre 1955 und 1956 zwei Rettungsgrabungen.

Dabei konnten folgende Feststellungen gemacht werden:

1. Auf dem „Borvizoldal-Hegyfarka“ wurde nur eine Kulturschicht der Ariușder bemalten Keramik festgestellt, woraus ersichtlich ist, dass in späteren Perioden dieser Flurteil nicht mehr bewohnt war.

2. Einige der 1955 festgestellten Gruben enthielten Skelettreste in Hockerstellung. Die Frage, ob diese Bestattungen der Ariușder Kultur angehören, konnte nicht geklärt werden, da anlässlich der Rettungsgrabungen 1956 keine derartigen Gräber mehr gefunden wurden. Ihre Zuweisung an die Ariușder Kultur erscheint aber wahrscheinlich, da abgesehen von den Resten eines latènezeitlichen Schmelzofens keine Kulturreste festgestellt wurden, die einem anderen Zeitabschnitt zugewiesen werden könnten. Sie gehören aber nicht zu einer üblichen Bestattung, sondern sind, entsprechend den bei uns und im Ausland in gleichzeitigen Ansiedlungen gemachten Beobachtungen, Überreste von Menschenopfern.

3. Die Anwesenheit der Gorodsk-Usatovo-Kultur lässt sich nicht erweisen, da nur ein einziges Bruchstück gefunden wurde, das aber nicht mit Sicherheit dieser Kultur zugewiesen werden konnte.

4. Die Bewohner der Ansiedlung beschäftigten sich mit Ackerbau, wie die zahlreichen Reibsteine nahelegen und mit Viehzucht. Diese wird durch Knochenfunde von *Bos primigenius*, Schaf, Schwein und Hund belegt. Ausserdem wurden Wildschwein, *Bos bonasus* L., Hirsch und Reh gejagt. Fischerei ist nicht nachgewiesen, doch lässt sie sich auf Grund der Analogien aus anderen Ansiedlungen vermuten.

⁶¹ H. Behrens, *op. cit.*, p. 67—180; H. Dumitrescu, in *SCIV*, VI/3—4, 1955, p. 913—923.

⁶² N. S. Bibikov, Ранне трипольское поселение Лука-Врублевская на Днестре, in *MIA*, nr. 38, 1955, p. 186; M. Degerbol, *Dyreknogler*, in: Th. Mathiassen, K. Jessen, M. Degerbol, *Bundso. En yngre stenal de boplaas paa Als*, Kjobenhavn, 1939, p. 85—198; J. G. D. Clark, *Prehistoric Europe. The economic basis*, London, 1952, p. 49; G. Nobis, *Die Entwicklung der Haustierwelt Nordwest- und Mitteldeutschlands in der Beziehung der landwirtschaftlichen Gegebenheiten*, in *Petermann's Geogr. Mitteilungen*, 99, 1955, p. 3; S. Bökönyi, *op. cit.*, p. 63. — Trimiterile bibliografice mai sus înscrise le cunoaștem, în parte, din S. Bökönyi, *op. cit.*, I. c.

5. Bemerkenswert ist noch das Schafskelett, das in der Grube 3 zum Vorschein kam. In unserem Lande stellt es gewissermassen eine alleinstehende Erscheinung dar. Die unversehrte Erhaltung des ganzen Skelettes, seine Lage auf einer sorgfältig hergerichteten Steinunterlage, die Trennung des Kopfes vom Körper, der neben die Wirbelsäule gelegt war, lassen hier eine absichtliche Opfergabe vermuten. Eine nahe Analogie dafür ist aus Bergholz (Pommern) und aus Weissenfels (Saale) bekannt. Die Unterschiede sind nur geringfügig und dort handelt es sich sicher um Opfer. Analogien, die diese Deutung unseres Grabungsbefundes stützen, sind in erster Reihe aus der Polnischen Volksrepublik bekannt. Es ist interessant, dass westlich und nordwestlich von Rumänien häufig Entsprechungen dieses Ritus anzutreffen sind, dafür aber auf dem Gebiet der Ariuşd-Cucuteni-Tripolie-Kultur fehlen, oder jedenfalls sehr selten sind.