

CERCETĂRI ARHEOLOGICE ÎN REGIUNILE MUREȘ-AUTONOMĂ MAGHIARĂ ȘI CLUJ

Prima redactare a acestui articol a fost făcută în 1952, sub forma unor note informative trimise Institutului de istorie din Cluj, pentru Repertoriul Arheologic al României. Majoritatea așezărilor ce se vor aminti erau, la acea dată, inedite sau menționate doar de Repertoriul lui M. Roșka, fără a fi fost cercetate. De atunci, unele stațiuni au făcut obiectul săpăturilor arheologice, altele au fost menționate în literatura de specialitate. Materialele recoltate au fost donate în 1958 de autor Muzeului Regional Tg. Mureș și Muzeului de Istorie din Cluj.

1. *Budiul Mic* (r. Tg. Mureș)

La locul numit „Sălașul tătarilor“¹ e o siliște medievală, cu materiale ceramice din sec. XIV—XV. În apropiere se află „Movila tătarească“, ne-semnalată pînă acum.

2. *Cristești* (Cristur, r. Tg. Mureș)

Cariera de pietriș de pe terasa din spatele gării Cristești a secționat în 1954 un bordei aparținînd culturii Coțofeni. Bordeiul era adîncit la 1,20 m. În cuprinsul lui au ieșit la iveală: oase de animale, cărbuni, cenușă și multe fragmente ceramice. Printre ele se remarcă un picior de vas, cilindric, de tradiție mai veche² (fig. 1).

În aceeași carieră au apărut, în vara anului 1956, mai multe morminte din epoca scitică. Inventarul lor, în măsura în care a fost recuperat, a ajuns în MuzIstCluj³ și în MuzTgM⁴.

Un mormînt (inedit) a fost săpat de autorul acestor rînduri. Inventarul lui, constînd dintr-o ceașcă fragmentară, se află în MuzTgM. Craniul sche-

¹ M. Roska, *Erdély régészeti repertórium, I, Óskor*, Cluj, 1942, p. 103 (în cele ce urmează, *ErdRep*).

² Materialele în MuzIstCluj.

³ I. H. Crișan, în *ActMed*, 3, 1955—1956, p. 63—64.

⁴ MuzTgM (Muzeul Regional Tg. Mureș); *SCIV*, IX, 1958, p. 144; E. Zrinyi, *Szkíta temetkezés Maroskeresztúron* (manuscris).

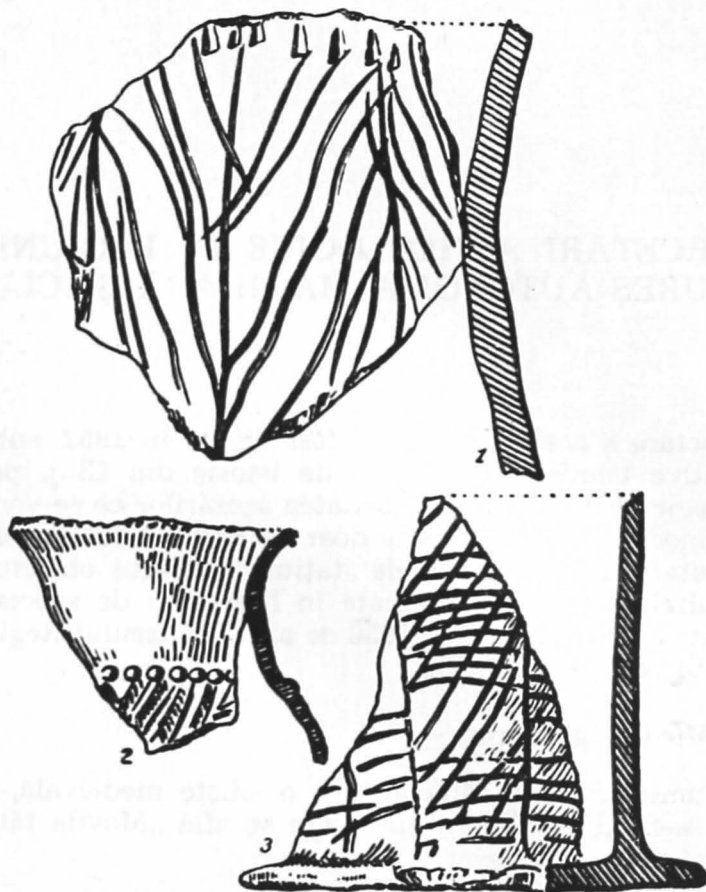


Fig. 1. Cristești. 1—3, cioburi aparținând culturii Coțofeni.

letului prezenta o trepanație circulară pe temporalul drept. Același muzeu a achiziționat fragmente de oase de mamut culese din depunerile pleistocene ale carierei.

3. Gornești (r. Reghin)

În hotarul „Șura hîrburilor“, așezare din epoca bronzului⁵, cu materiale aparținînd așa-zisei „culturi Gornești“, asemănătoare celor de la Suciul de Sus⁶ (fig. 2).

4. Ied (Iedu, r. Tg. Mureș)

Localitatea e menționată⁷ în legătură cu numirile movilelor „Cu co-moara“ și „Képhágó“, precum și a locului „Moara de la cetatea de tină“.

⁵ *ErdRep*, p. 97.

⁶ Piesele strînse au fost donate MuzIstCluj și MuzTgM.

⁷ *ErdRep*, p. 113 și 167.



Fig. 2. Gornești. 1–21, ceramică din epoca bronzului.

Movilele arată a fi naturale. La „Moara de la cetatea de tină“ s-au cules, în 1951, fragmente ceramice din prima vîrstă a fierului⁸. Tot atunci s-a descoperit un mormînt, într-al cărui inventar ceramica de tip scitic, împreună cu un inel de buclă cu capete conice, din bronz, apăreau asociate cu vase de clară tradiție Noua-Teiuș⁹.

5. Sîngeorgiu de Mureș (r. Tg. Mureș)

Așezare de tip Coțofeni, inedită, descoperită în 1951. Așezarea se află pe terasa pe care e clădit castelul medieval din Sîngeorgiu. La locul numit „Capela Máriaffi“, învecinat cu hotarul Tg. Mureșului, bogată așezare de tip Coțofeni, descoperită în 1951. În afară de materialul aparținînd culturii Coțofeni (cioburi și multe silexuri), s-au adunat de aici cioburi datînd din sec. XIV¹⁰ (fig. 3). Așezarea se află pe un promontoriu cu pante abrupte, oferind o largă vizibilitate în susul și josul văii Mureșului. Mai nou, în așezare s-au făcut cercetări sub auspiciile muzeului din Tg. Mureș¹¹.

6. Tg. Mureș

În anii 1951—1952 au fost depistate în raza orașului Tg. Mureș cîteva puncte de interes arheologic.

a) „Fabrica veche de cărămizi“. Lutăriile vechii fabrici de cărămizi din satele clinicilor Institutului medico-farmaceutic au distrus, în parte, o așezare de pe a doua terasă a Mureșului, din care au fost strînse cioburi hallstattiene, Latene, sec. IV—VI și de factură slavă tîrzie¹² (fig. 4).

b) „Dîmbul Pietros“. E o terasă ce se ridică în apropierea gării din Tg. Mureș. În noiembrie 1951, cu ocazia unor lucrări de canalizare, au apărut trei vase mari bitronconice, unul întreg și două fragmentare, de tip așa-zis „scitic“. În vasul întreg s-au aflat oase umane calcinate. Toate trei vasele au fost găsite împreună, făcînd parte, probabil, din inventarul unui mormînt¹³.

c) De pe teritoriul cetății medievale a Tg. Mureșului s-au adunat fragmente ceramice din prima epocă a fierului¹⁴. În toamna anului 1951, cu ocazia renovării unui contrafort al vechii biserici din cetate, a ieșit la iveală o lespede cu inscripție funerară romană¹⁵ ce fusese zidită la baza contrafortului.

d) „Cotitura dîmbului“ este o altă terasă care se ridică tot în apropierea gării Tg. Mureș. La poalele ei șerpuieste „Drumul Budiului“. Spre sud terasa e delimitată de o viitură adîncă, urmă a unui vechi pîriu, azi secat. Spre est se leagă de terasa „Dîmbul pietros“.

⁸ Donate MuzTgM.

⁹ Cf. N. Vlassa, în *Apulum*, IV, 1961, p. 38.

¹⁰ Donate MuzTgM.

¹¹ Cf. *SCIV*, IX, 1, 1958, p. 142.

¹² Donate MuzTgM. Vezi și *SCIV*, VI, 3—4, 1955, p. 675.

¹³ Intrate în colecția școlii elementare nr. 1 din Tg. Mureș.

¹⁴ Donate MuzTgM.

¹⁵ Publicată în *ActaMN*, I, 1964, p. 192, fig. 7.

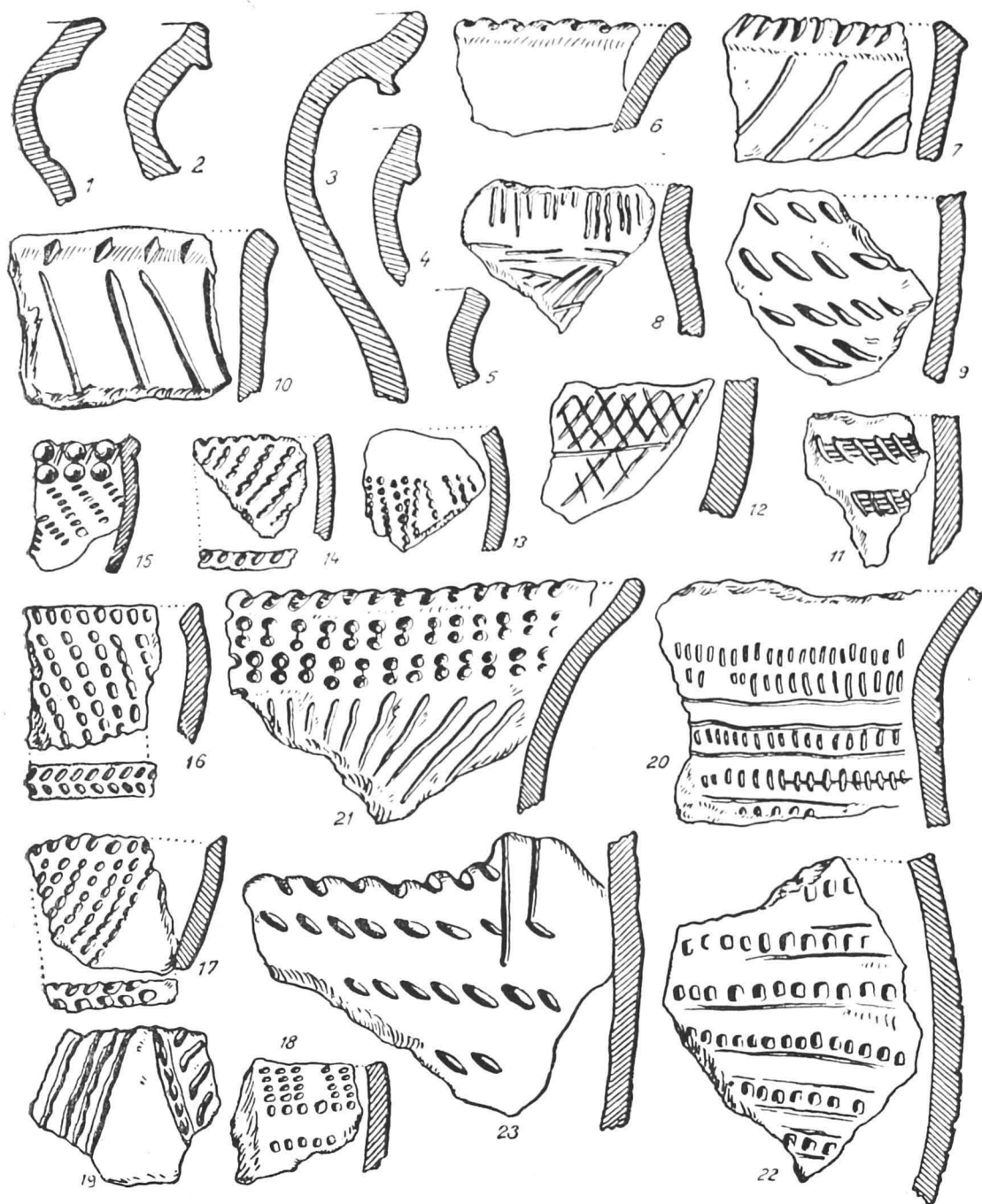


Fig. 3. Singeorgiu de Mureș. 1—5, cioburi din sec. XIV; 6—23, fragmente ceramice din cultura Coțofeni.

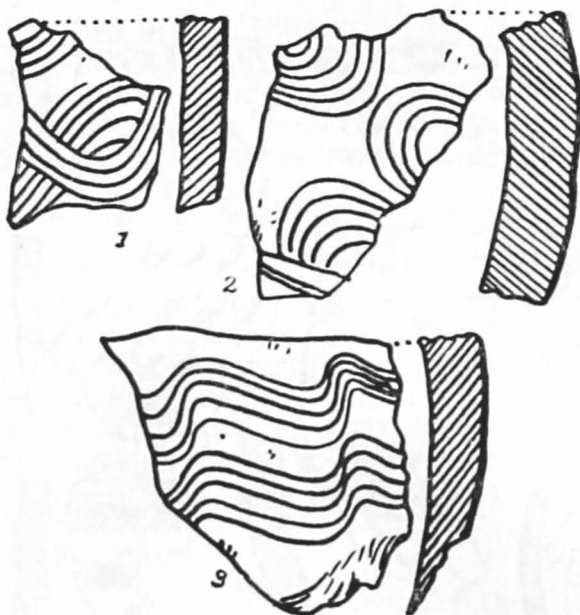


Fig. 4. Tg. Mureș (fabrica veche de cărămizi).
1—3, cioburi de factură slavă târzie.

Tot pe „Dealul Podeiului“, în „Via lui Turcu“, la circa 300 m vest — sud-vest de gara Cipău, se află o modestă așezare de tip Coțofeni¹⁸. În 1961 s-au deschis aici două cariere de nisip, apărînd un cuptor boltit, din lut, în cuprinsul căruia s-a aflat multă ceramică Coțofeni și cenușă. În apropierea cuptorului s-au găsit două morminte cu scheletul chircit, fără inventar, ambele în strat de cultură Coțofeni. De asemenea, a apărut și un bordei hallstattian.

Deasupra fermei zootehnice a Gostatului-Cipău, pe prelungirea terasei „Dealul Podeiului“ se află o întinsă așezare hallstattiană, cu extrem de abundente resturi ceramice la suprafață. Arăturile cu tractorul au scos la iveală, deranjîndu-le, vestigiile unui cimitir de incinerare în urne, hallstattian¹⁹.

8. Gănești (r. Tîrnăveni)

În primăvara anului 1951 deștelenindu-se o bucată de pămînt în hotarul „În vii“, s-a dat de următoarele obiecte: tîrnăcop de cupru cu brațele „în cruce“, lung de 31 cm, conservare bună, patină verzuie; daltă de cupru,

Se pare că aici s-au succedat locuiri din mai multe epoci, începînd cu neoliticul. În 1952, cu ocazia săpării unor șanțuri, au ieșit la iveală cîteva dălțițe de piatră lustruite, lame de silex și așchii de iaspis, fragmente ceramice neolitice și din epoca bronzului (cultura Wietenberg), din Latène-ul dacic, ornamentate cu briuri alveolate și butoni, fusaiole, un disc de lut cu ornamente incizate etc.¹⁶. Cu toate că s-a săpat în unele locuri pînă la 2,50 m adîncime, nu s-a atins solul viu.

7. Cucerdeia (r. Tîrnăveni)

M. Petrescu-Dîmbovița publică de aici o monedă mesambriotă, găsită pe „Dealul Podeiului“, unde semnaleză și o așezare Latène¹⁷.

¹⁶ Materialele donate MuzTgM.

¹⁷ M. Petrescu-Dîmbovița, *Monete autonome din Mesambria pe teritoriul R.P.R.*, în *SCȘIași*, II, 1—2, 1951.

¹⁸ Materialele donate MuzTgM.

¹⁹ *Idem*.

lungă de 14,5 cm, lată de 0,75—2,50 cm, conservare excelentă; bucată în formă de metal (pare să fie cupru nativ).

La numai câteva zile de la data acestei descoperiri s-a găsit tot acolo o oală de lut cu 232 monede medievale de argint. În majoritatea lor monedele provin de la Gabriel Bethlen și Sigismund Báthori.

9. Ozd (com. Bichiș, r. Luduș)

În colecția școlii elementare din Ozd se află următoarele piese: microlite geometrice, de forme triunghiulare, trapezoidale, în formă de felie de portocală etc., din cel mai frumos opal alburiu; topor-calapod, lung de 17 cm, lat de 5 cm, cu tăișul știrbit; fusaiolă (sau mărgea mare) din os; pisălog de piatră, tronconic; jumătatea unui sceptor sferic, perforat, din serpentină; fragmente de vase, aparținând culturilor: Coțofeni, Wietenberg și epocii migrațiilor, precum și fragmentul unei țigle romane cu ștampila CIVB.

În posesia unui învățător se află: cap de statueta feminină, din teracotă, înfățișând o divinitate egipteană (Isis?), lucrare din epoca romană; denar de argint al lui Antoninus Pius.

Toate obiectele au fost găsite în hotarul comunei Ozd și aduse de copii la școală. Pe terasa din spatele castelului din sat am aflat și noi un fragment de țiglă romană, cu ștampila CIVB incomplet păstrată (donată MuzTgM).

10. Bogata de Mureș (r. Luduș)

Comuna e bine cunoscută repertoriului lui Roska, care semnaleză de aci mai multe descoperiri izolate și câteva stațiuni arheologice. Obiectele descoperite au intrat în diferite colecții publice și particulare²⁰. În anul 1943 s-au efectuat săpături și sondaje în mai multe puncte din hotarul comunei²¹.

La locul numit „Dilma bisericii“, în vatra satului, se află o stațiune inedită. La poalele promontoriului pe care se află această stațiune curge Mureșul, ale cărui ape rup mereu din malul înalt. În surpăturile malului se văd pete mari de cenușă și apar cioburi hallstattiene și feudale (sec. XI—XIV)²² (fig. 5).

În mai multe puncte din sat, cu ocazia săpării șanțurilor pentru conductele de gaz metan, au apărut cioburi hallstattiene²³.

11. Cătunul Sf. Gheorghe (satul Cipău, com. Iernut, r. Luduș)

a) La locul numit „Pe șes“, se află o bogată așezare identificată în 1952 și erodată, în parte, de Mureș. Stratul de cultură atinge adâncimea de

²⁰ *ErdRep*, p. 157—158.

²¹ D. Berciu—I. Berciu, în *Apulum*, II, 1943—1945, p. 2—21.

²² Materialele strânse au fost donate MuzTgM.

²³ Donate MuzTgM.

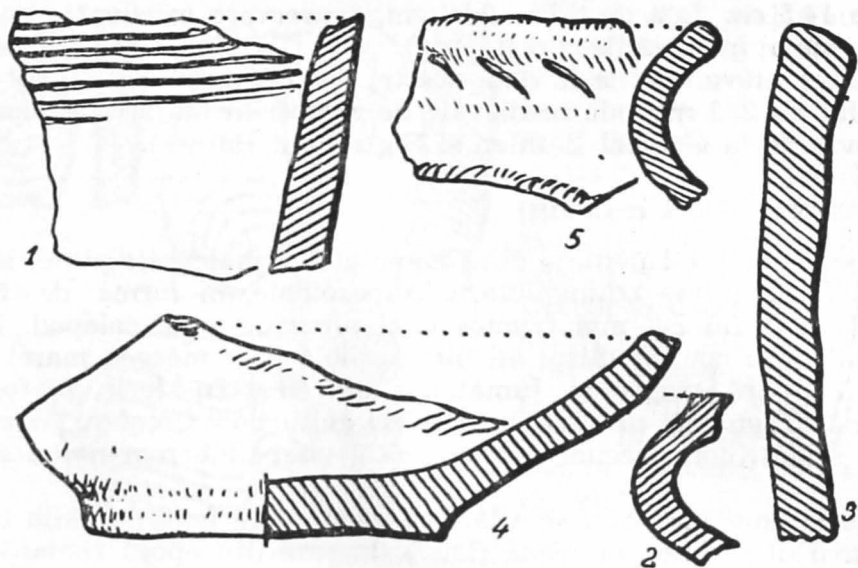


Fig. 5. Bogata de Mureș, „Dîlma bisericii”. 1–5, cioburi medievale.

2,50 m și, în unele locuri, chiar mai mult. Apar materiale hallstattiene, dacice, romane, din sec. V—VI, VII, slave târzii (sec. XI—XII) și feudale (sec. XIII—XVI)²⁴ (fig. 6). Ulterior, în așezare s-au efectuat sondaje în cadrul lucrărilor șantierului arheologic Morești²⁵.

b) La locul numit „La biserică“, la circa 200—250 m de așezarea „Pe șes“, apar fragmente ceramice Coțofeni și Wietenberg. Lucrări de fundație au distrus rămășițele unei biserici medievale și multe din mormintele unui cimitir din sec. XI—XVI. În mormintele mai vechi au apărut inele de tîmplă, cu capul în formă de „S“, aplici, garnituri etc.²⁶ În 1954 s-a executat și aici un sondaj²⁷.

c) În apropierea podului plutitor de pe Mureș, ce face trecerea spre comuna Iernut, se ridică o terasă cu numele „După coșuri“. Aici apar fragmente ceramice din epoca bronzului. Unele cioburi se aseamănă celor găsite la Gornești²⁸ (fig. 7). Așezarea e inedită.

12. Chețani (r. Luduș)

În carierele de nisip și pietriș dintre Chețani și Gligorești s-au găsit, în 1928, două frumoase căni de lut, ornamentate, din epoca târzie a bronzului.

²⁴ *Idem.*

²⁵ Cf. SCIV, VI, 3—4, 1955, p. 661—662, 671; *Materiale*, IV, 1957, p. 185; K. Horedt, *Untersuchungen zur Frühgeschichte Siebenbürgens*, București, 1958, p. 93.

²⁶ Unele piese salvate au fost donate MuzTgM, altele MuzIstCluj.

²⁷ Cf. *Materiale*, IV, 1957, p. 185.

²⁸ Donate MuzTgM și MuzIstCluj.



Fig. 6. Cătuțul Sf. Gheorghe, „Pe șes”. 1—2, cioburi hallstattiene; 3—7, dacice; 8—17, 24—25, 34, romane; 23, sec. V—VI; 26—27, sec. VII; 28—32, de factură slavă târzie; 18—22, 33, feudale.

Piesele făceau parte, probabil, din inventarul unui mormânt. Descoperitorul lor le-a păstrat timp de mai mulți ani. Ele au fost achiziționate și se află în colecțiile MuzTgM.

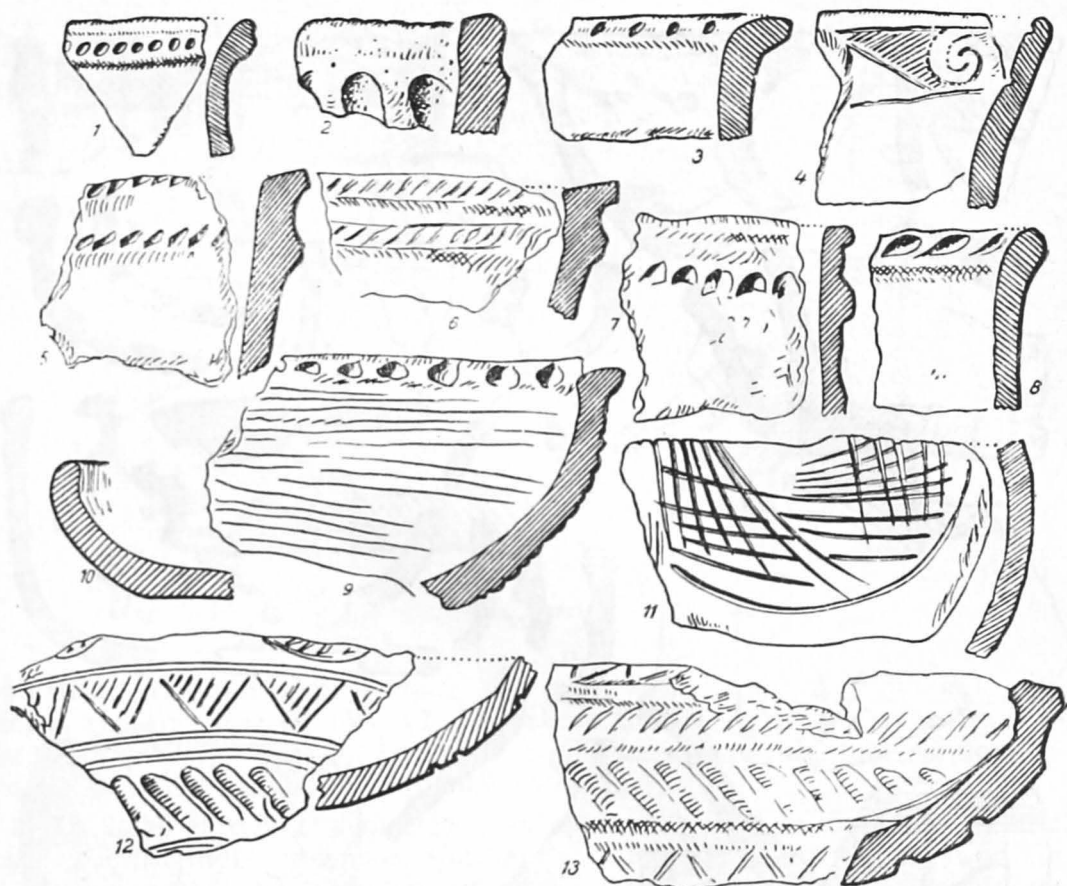


Fig.7. Cătunul Sf. Gheorghe, „După coșuri”. 1–13, cioburi din epoca bronzului.

13. Cipău (r. Luduș)

a) Pe teritoriul îngrășătoriei Cipău se află o așezare neolitică de tip Criș. În ultimii ani lucrări de canalizare au scos de aici, în mai multe rânduri, diferite materiale, precum și un mormînt aparținînd acestei culturi²⁹. Au apărut, de asemenea, cioburi aparținînd culturii ceramicii liniare cu „capete de note muzicale”³⁰.

b) În imediată apropiere se află un mic mamelon pe care s-a executat un sondaj în vara anului 1957. Au apărut fragmente ceramice aparținînd culturilor: Criș, Coțofeni, Wietenberg, epocii hallstattiene și Latène-ului³¹.

c) În împrejurimile gării Cipău se află un întins cimitir din epoca pre-scitică și scitică, cu morminte plane și tumulare. Unele materiale apăru-

²⁹ N. Vlassa, *Cultura Criș în Transilvania*, în *ActaMN*, III.

³⁰ *Ibidem*; vezi și N. Vlassa, *Cultura ceramicii liniare în Transilvania*, în *SCIV*, X, 2, 1959, p. 239–245. Materialele au fost donate MuzTgM, parte din ele MuzIstCluj.

³¹ Materialele în MuzIstCluj. Cf. și *Materiale*, VI, 1959, p. 448–450.

seră aici între anii 1907—1915. Mai nou, deschiderea unor vaste cariere de nisip în jurul gării, între anii 1954—1955, a dus la apariția mai multor morminte scitice³². Inventarul unuia dintre mormintele descoperite (M. VIII) a fost achiziționat de Muz. Tg. M.³³. Lucrările de excavație a nisipului au secționat și două bordeie aparținând culturii Coțofeni și au scos la iveală materiale din prima vîrstă a fierului.

În vara anului 1955 s-a efectuat aici și un sondaj, în cadrul lucrărilor șantierului arheologic Morești³⁴.

d) Imediat spre est de gara Cipău, pe terenul „Gostatului“, se află mai multe *curgane*, dintre care unele de dimensiuni impresionante (peste 60 m diametru). Printr-unul s-a trasat, în vara anului 1955, o secțiune de control, adîncită pînă la 4,50 m. La fundul secțiunii au apărut fragmente ceramice de factură „scitică“. Din cauza instabilității solului nisipos săpătura n-a mai putut fi adîncită. În 1956, o carieră nou deschisă a secționat o movilă de dimensiuni mai mici. Au apărut unele construcții funerare și s-au putut culege date în legătură cu sistemul de construire a movilei.

e) La o oarecare depărtare de gară, la punctul „Hidro“ de pe malul Mureșului, lucrări de fundații au distrus o altă movilă, din care au ieșit materiale ceramice de aspect hallstattian³⁵.

f) Movile mari, izolate, aflate în plin șes, legate de grupul celor de lîngă gara Cipău, se află și în hotarul vecin cu al comunelor Ogra (r. Luduș) și Iernut (r. Luduș).

g) Cimitirul satului Cipău a distrus, în parte, o așezare din prima vîrstă a fierului.

h) În grădinile din jurul școlii elementare, pe o terasă ridicată lîngă un braț mort al Mureșului, față-n față cu cea pe care se află așezarea „Pe șes“ de la Cătunul Sf. Gheorghe, se găsesc cioburi aparținînd culturilor Coțofeni și Wietenberg³⁶.

i) Drumul roman de pe malul stîng al Mureșului, urmărit între hotarele comunelor Bogata de Mureș și Ogra, a fost secționat lîngă gara Cipău de una din carierele de nisip.

j) În toamna anului 1957 într-una din carierele din jurul gării Cipău au fost găsite urme aparținînd culturii ceramicii liniare cu „capete de note muzicale“³⁷.

k) Între Cipău și Ogra, pe malul Mureșului, la locul numit „Cipăul Mic“ se află o mică așezare rurală romană.

l) În hotarul „Gîrle“, pe o terasă joasă de lîngă un vechi braț mlăștinos al Mureșului, se află o așezare cu urme de viață din mai multe epoci. Sta-

³² N. Vlăsa, în *Apulum*, IV, 1961, p. 19—49. Tot acolo, întreaga bibliografie privitoare la descoperirile mai vechi.

³³ Cf. *SCIV*, VI, 3—4, 1955, p. 858 și 851, fig. 6/3—4; p. 853, fig. 7/1—8; p. 855, fig. 9/6. Inventarul celorlalte morminte, precum și alte materiale apărute aici, în MuzIstCluj.

³⁴ Cf. *Materiale*, IV, 1957, p. 184—185 și *SCIV*, VI, 3—4, 1955, p. 659.

³⁵ Donate MuzTgM.

³⁶ *Idem*.

³⁷ Cf. *SCIV*, X, 2, 1959, p. 239—245. *Materialele* în MuzIstCluj.

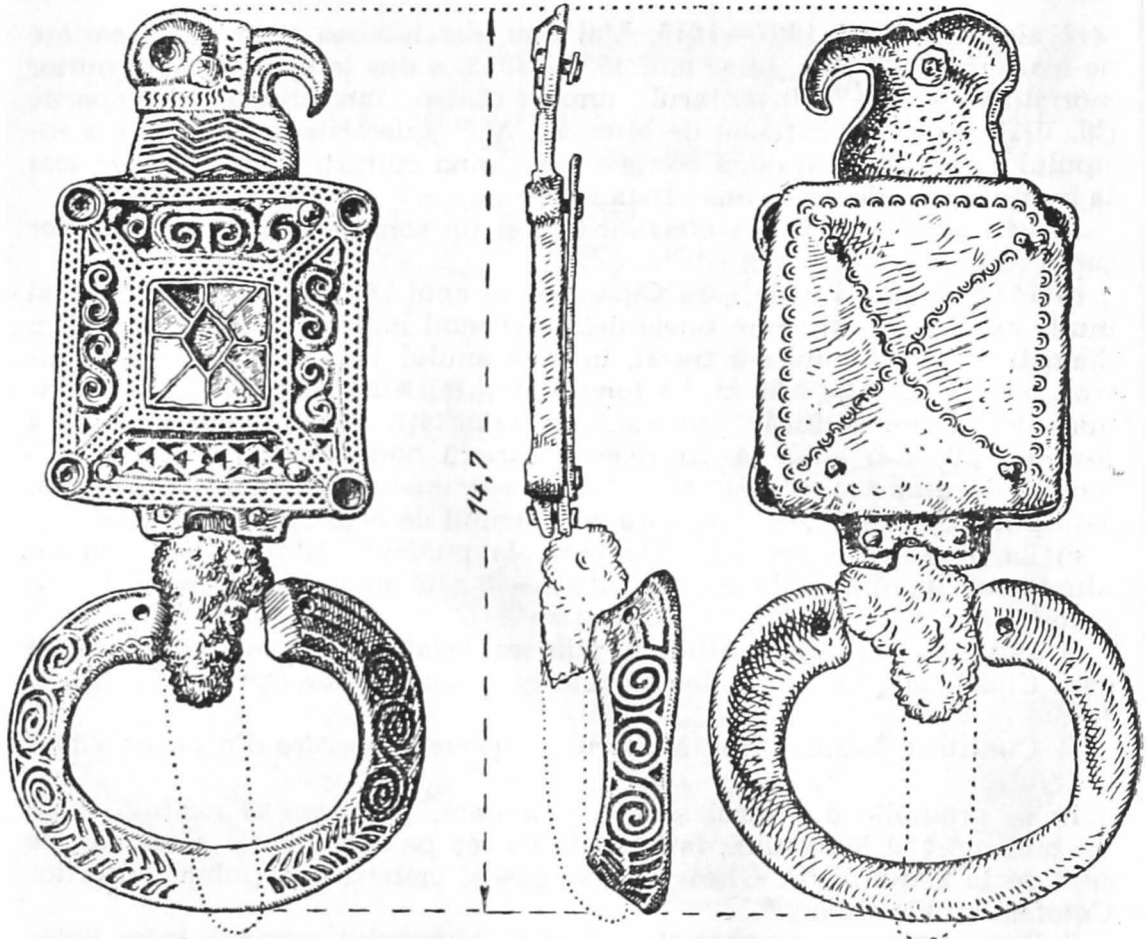


Fig. 8. Cipău, „Girle”. Cataramă cu cap de vultur, din sec. VI.

țiunea a fost semnalată în vara anului 1952, când s-a deschis aici o carieră de pietriș. Atunci a apărut un complex ceramic ce poate fi datat în sec. IV e.n. Stațiunea fiind amenințată prin înaintarea carierei, s-au întreprins sondaje în 1953, în cadrul lucrărilor șantierului arheologic Morești, care au dus la descoperirea unor materiale din sec. V—VI³⁸. Cu prilejul supravegherii în continuare a lucrărilor de la cariera de pietriș au apărut trei urne de incinerare cenușii, din sec. IV, conținând oase calcinate, cenușă și alte obiecte de inventar și un mormînt de inhumare, avînd ca inventar o cataramă de argint aurit cu cap de vultur, împodobită cu almandine în montură de aur, din sec. VI³⁹ (fig. 8). În aceeași toamnă un șanț de canali-

³⁸ Cf. SCIV, V, 1—2, 1954, p. 220—222.

³⁹ Descoperită de preotul P. Barnea din Cipău. Achiziționată de autor și dată, spre examinare, la MuzIstCluj. Rămasă în posesia acestui muzeu și inclusă în lucrarea lui M. Rusu, *Pontische Gürtelschnallen mit Adlerkopf (VI—VII. Jh.u.Z.)*, în *Dacia*, N.S., III, 1959, p. 486—489; vezi și SCIV, VI, 3—4, 1955, p. 671.

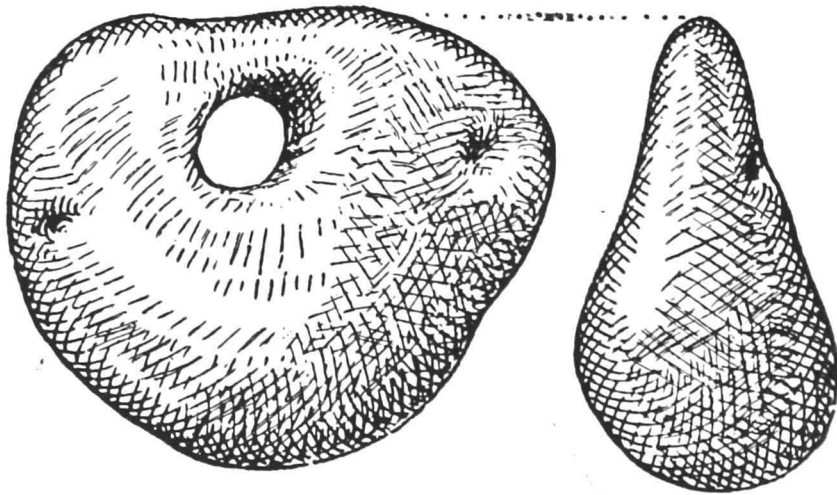


Fig. 9. Cipău. Greutate neolitică din piatră.

zare a secționat un bordei de mari dimensiuni, din cuprinsul căruia au apărut materiale ceramice datate de monedele constantiniene aflate pe vatra bordeiului. În vara lui 1954 săpăturile de salvare au fost reluate⁴⁰, ele continuând, cu o mai mică amploare, și în 1955.⁴¹ În afară de acestea, în răstimpul 1952—1957 au mai apărut, sporadic, urme din neolitic (cultura Criș) și epoca hallstattiană⁴².

m) Pe teritoriul îngrășătoriei Cipău, la circa 250 m de „Gîrle“, au apărut, într-o carieră de nisip, între anii 1953—1957, 12 morminte de inhumație, cu un inventar caracteristic secolelor V—VI, aparținând fazei corespunzătoare a așezării de la „Gîrle“. În 1954 s-au executat aici câteva sonde⁴³.

n) Între hotarele comunelor Cipău și Iernut a fost găsită a greutate de piatră, neolitică, cu perforare conică⁴⁴ (fig. 9).

14. Gligorești (com. Lunca, r. Turda).

În spatele gării Gligorești, la o depărtare de circa 250 m se află un *tell* ale cărui dimensiuni aproximative sînt 120×85 m, ridicat din cîmpia înconjurătoare care, odinioară, fusese zona de inundație a luncii Arieșului. Pe o porțiune *tell*-ul a fost atacat de lucrările, astăzi sistate, ale unei cariere de piatră. În malul carierei se poate vedea aproape întregul profil

⁴⁰ Cf. SCIV, VI, 3—4, 1955, p. 658—661, 669—671.

⁴¹ Cf. *Materiale*, IV, 1957, p. 185.

⁴² Donate MuzTGM. Piese apărute în 1952 și în toamna anului 1953 au fost donate MuzIstCluj. Tot aici au intrat și materialele rezultate din săpăturile din 1953, 1954, 1955.

⁴³ Cf. SCIV, V, 1—2, 1954, p. 221—222; SCIV, VI, 3—4, 1955, p. 661, 671; K. Horedt, *op. cit.*, p. 88. Inventarul cîtorva dintre morminte a fost donat MuzIstCluj.

⁴⁴ Donată MuzTGM.

transversal al *tell*-ului, putîndu-se, totodată, culege cioburi din diferite epoci: neolitice, cultura Coțofeni, hallstattiene, precum și multe țigle și olane romane, ce apar în partea superioară a profilului⁴⁵.

15. Iernut (r. Luduș)

a) Pe spinarea scundă a dealului „Galahegy“, la circa 30 m de locul unde calea ferată întretaie drumul Iernut—Sălcud, pe terenul C.A.P. — Iernut, există o întinsă așezare aparținînd fazei târzii a bronzului — începutul primei vîrste a fierului. Printre fragmentele ceramice găsite se află și două torți de tipul „ansa lunată“, din epoca timpurie a bronzului⁴⁶.

b) În hotarul „Rîpasăchi“, pe terasa înaltă de deasupra cotiturii unui vechi meandru mlăștinos al Mureșului, se află o slabă așezare hallstattiană⁴⁷.

c) În hotarul „Bideșcutul Mic“, slabă așezare hallstattiană⁴⁸.

d) În continuarea părții de hotar numită „Bideșcutul Mic“, la punctul „Hulpiști“, pe un mic promontoriu, se găsește o bogată și întinsă stațiune, cu urme arheologice din mai multe epoci⁴⁹. Un colț al așezării a fost distrus de gropile de exploatare a „arinei“ (loess lutos). Au apărut cioburi aparținînd culturii Wietenberg, epocii hallstattiene, un altar anepigraf roman refolosit încă din antichitate drept piuă (în posesia unui locuitor din Iernut), materiale ceramice din sec. IV și din sec. V—VI (de tip Morești). Cioburile din sec. IV și V—VI au apărut în bordeiele secționare de gropile lutăriei. Remarcăm totodată că la Hulpiști se află un cimitir de incinerare aparținînd culturii Wietenberg, din care a ajuns în MuzIstCluj o urnă cu oase calcinate, acoperită cu un castron ornamentat cu caneluri, folosit drept capac (fig. 10)⁵⁰. În stratul de „arină“ au apărut măsele de mamut.

e) În hotarul „Toțăghi“, pe malul Mureșului, cioburi atipice, probabil hallstattiene.

f) În hotarul „Fundu Bedeelor“, tot lingă Mureș, cioburi preistorice, atipice.

g) În hotarul „Cinepiști“, așezare rurală romană, cu urmele unei *villa rustica*.

h) Vechiul cimitir al comunei Iernut a distrus, în cea mai mare parte, o așezare cu urme aparținînd culturilor: Coțofeni, Wietenberg, primei epoci a fierului, Latène-ului și epocii migrațiilor⁵¹.

i) În fața bisericii reformate din comuna Iernut, pe terenul de sport, fragmente ceramice din sec. V—VI⁵².

⁴⁵ Materialele donate MuzTgM.

⁴⁶ *Idem.*

⁴⁷ *Idem.*

⁴⁸ *Idem.*

⁴⁹ Așezarea a fost pe scurt menționată în *SCIV*, VI, 3—4, 1955, p. 672—673.

⁵⁰ Restul materialelor amintite au fost donate MuzTgM.

⁵¹ Materialele donate MuzTgM.

⁵² *Idem.*

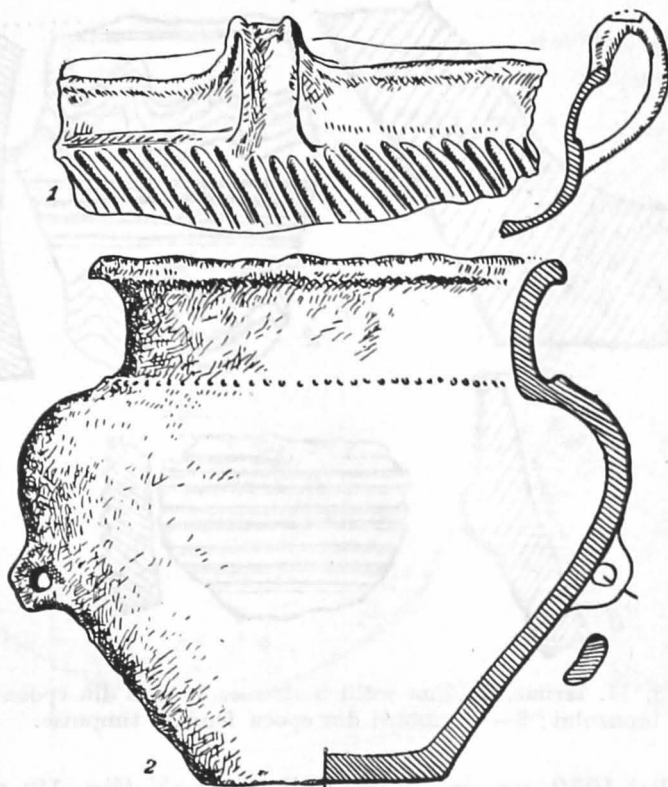


Fig. 10. Iernut, „Hulpiști”. Urnă cinerară Wietenberg, cu castronul-capac.

j) Pe o terasă a Mureșului, în grădina și curtea castelului feudal din Iernut (actuala școală horticolă), au apărut materiale aparținând epocii bronzului, primei vârste a fierului, epocii migrațiilor (sec. IV—VI), epocii feudale timpurii (sec. XI—XII), precum și vremurilor următoare (sec. XIV—XVIII) (fig. 11). În grădina din fața castelului lucrările de canalizare au deranjat trei morminte chircite de tip Noua-Teiuș. Lângă fiecare schelet s-a găsit câte o ceașcă tipică, cu două torți supraînălțate, terminate în muchie⁵³.

k) În grădina casei din piața Lenin nr. 20 din Iernut au apărut fragmente ceramice din sec. X—XI⁵⁴.

16. Lechința de Mureș (r. Luduș)

a) În rupturile malului Mureșului de lângă stațiunea arheologică de la „Săliște” (bine cunoscută, în urma săpăturilor din 1925⁵⁵ și 1951⁵⁶) s-a gă-

⁵³ Două din aceste cești se află în colecția școlii horticole din Iernut; a treia a fost donată MuzTgM.

⁵⁴ Donate MuzTgM. Menționate în SCIV, VI, 3—4, 1955, p. 673.

⁵⁵ Dorin O. Popescu, *Fouilles de Lechința-de-Mureș*, în *Dacia*, II, 1925, p. 304—344.

⁵⁶ Cf. SCIV, III, 1952, p. 320—327 și SCIV, VI, 3—4, 1955, p. 674.

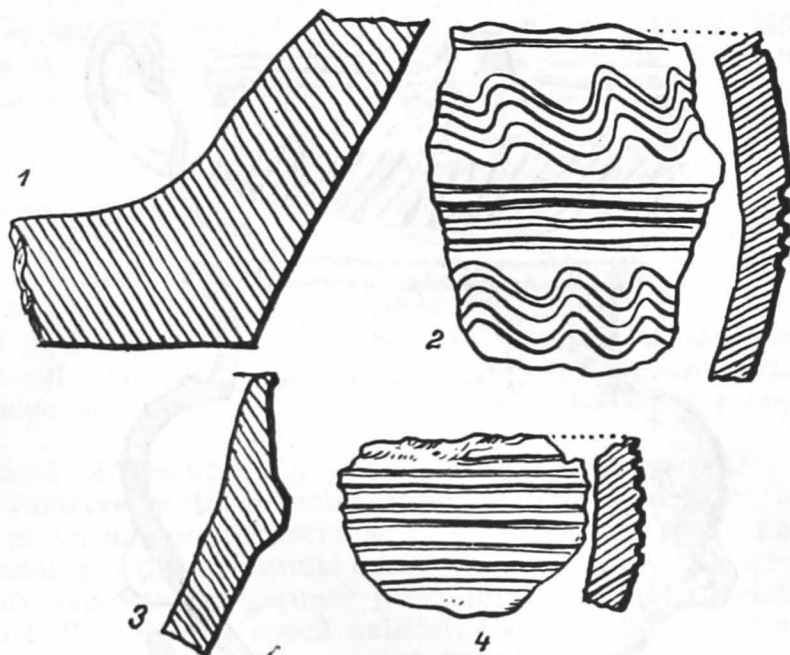


Fig. 11. Iernut, grădina școlii horticole. 1, ciob din epoca bronzului; 2-4, cioburi din epoca feudală timpurie.

sit, în vara anului 1952, un vas mare hallstattian⁵⁷ (fig. 12) și un mormînt de incinerare în urnă, databil în sec. II e.n.⁵⁸.

b) La punctul „Gostat“ (aici s-au întreprins săpături în 1951 și 1957) s-a găsit o piatră de rișniță romană, circulară⁵⁹ (fig. 13).

17. Luduș (r. Luduș)

La punctul „Abator“, s-a aflat o așezare din epoca bronzului⁶⁰.

18. Cluj

a) Cu ocazia unor lucrări edilitare s-au găsit, în 1953, în fața Operei maghiare, la adîncimea de 3,50—4 m, cioburi romane și două cărămizi cu ștampila cohorței I Alpinorum⁶¹.

⁵⁷ Donat MuzTgM.

⁵⁸ Dat spre publicare lui K. Horedt, *op. cit.*, p. 20—22.

⁵⁹ Donată MuzTgM.

⁶⁰ Cioburile adunate donate MuzTgM.

⁶¹ Donate MuzIstCluj. Amintite de I. I. Russu, în *ProblMuz*, 1960, p. 223, n. 1; I. Ferenczi, în *A kolozsvári Victor Babeș és Bolyai Egyetem közleményeiből, Társadalomtudományi sorozat*, Cluj, 1956, vol. I, nr. 1—2, p. 167, n. 40; A. Bodor, în *EmlKel*, p. 96, 98; vezi și C. Daicoviciu, *Contributi alla storia della Dacia romana alla luce degli ultimi tre lustri di studi epigrafici in Romania*, extras din *Atti del III Congresso Internazionale di Epigrafia Greca e Latina*, Roma, 1959, p. 195 și M. Macrea, în *Dacia*, N.S., VIII, 1964, p. 152, n. 40.

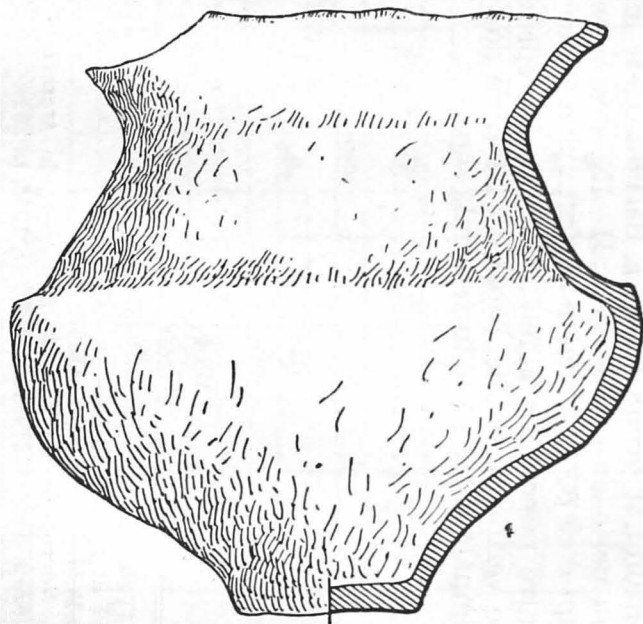


Fig. 12. Lechința de Mureș, „Săliște”. Vas hallstattian.

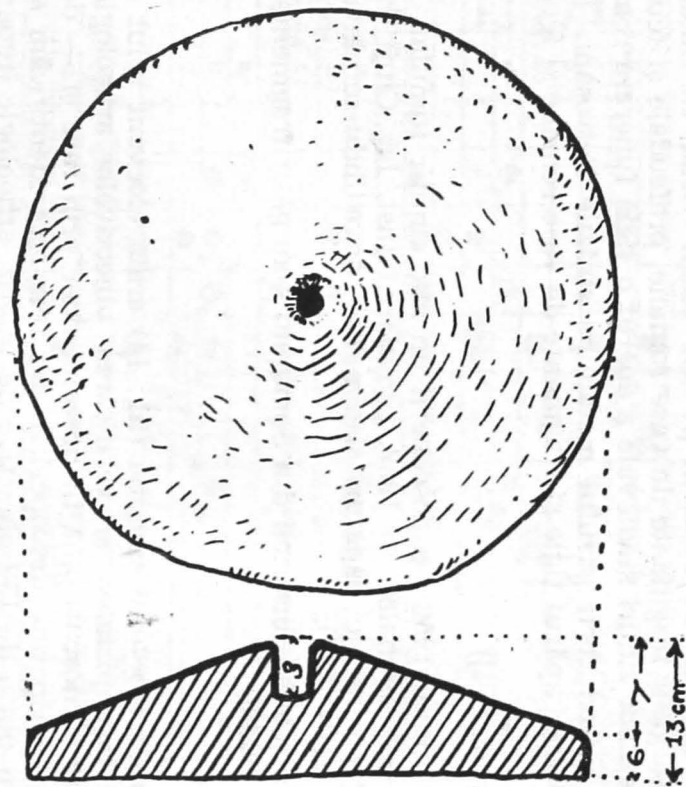


Fig. 13. Lechința de Mureș, „Gostat”. Piatră de rîșniță romană.

b) Făcându-se săpături de fundații pe un teren viran, în Bulevardul Lenin, nr. 6, s-au găsit fragmente de vase romane, prefeudale și feudale⁶². Din substrucțiunile unor ziduri medievale a apărut o stelă funerară romană⁶³.

c) Cu ocazia introducerii gazului metan pe străzile Petroșani, Toplița și dr. Petru Groza au apărut țigle și fragmente de vase romane și feudale⁶⁴.

19. Someșeni (or. Cluj)

a) În toamna anului 1952 s-a descoperit un mic cimitir tumular, la Someșeni, care a fost semnalat, în 1953, conducerii Inst. Ist. Cluj. În 1956 și 1957 s-au întreprins aici săpături sistematice, dovedindu-se că tumulii datează din sec. VIII—IX⁶⁵.

b) În grădinile școlii și bisericii din Someșeni s-au găsit fragmente ceramice romane și feudale.

*

O privire asupra tabelului sinoptic (fig. 14) arată elocvent rolul cercetărilor pe teren la depistarea și verificarea obiectivelor arheologice. În teritoriul parcurs (cunoscut, pînă în prezent, doar prin rare și — de cele mai multe ori — disparate descoperiri), am reușit să identificăm sau să cercetăm nu mai puțin de 132 obiective de interes arheologic (repartizate pe epoci și categorii).

Numărul *așezărilor* descrise întrece, cu peste 4 ori, cele cunoscute pînă acum pe acest teritoriu, pe baza repertoriului lui Roska.

Din punct de vedere paleodemografic, remarcăm densitatea așezărilor din epoca bronzului și prima vîrstă a fierului. Cele mai puține urme se constată pentru perioada dintre sec. VII—IX, deși aceasta s-ar putea explica și prin faptul că periegezele n-au fost exhaustive.

În unele dintre punctele semnalate au fost întreprinse deja, în ultimii ani, sondaje de verificare și mici săpături. Ar fi de dorit ca și în celelalte, pe măsuri însemnătății lor, să se întreprindă săpături.

N. VLASSA

⁶² Donate MuzTgM.

⁶³ Stela se află în MuzIstCluj.

⁶⁴ Donate MuzTgM.

⁶⁵ M. Macrea, *Necropola slavă de la Someșeni*, în *Materiale*, V, 1959, p. 519—525; *Materiale*, VI, 1959, p. 515—522; *Dacia*, N.S., II, 1958, p. 351—370.

Localitatea	Mezo- litic	Neo- litic	Eneolitic Cultura Cotofeni	Epoca Bronzului	Epoca Hallstatt	Pre- historic	Seitic	La început epoca	Epoca română	Sec. IV	Sec. V-VI	Sec. VII	Sec. VIII-IX	Sec. X-XIII	Sec. XIV-XVIII	Ușe de mormânt	Incert
Budiul Mic									●	○	+	-	×	●	○	—	?
Crislești			●				▽								●	—	●
Gornești				●												—	●
Jed					●		▽										●
Sîngeorgiu de Mureș			●●													●	
Trg. Mureș a/					●			○			+				●		
Trg. Mureș b/							◇										
Trg. Mureș c/					●				□								
Trg. Mureș d/		●		●				○									
Cucerdea			●		●◆												
Gănești			▲													×	
Ozd	△	▲	●	●					△×		+						
Bogata de Mureș				●▲												●	●
Căminul Sf. Gheorghe a/				●				○	○		+	-		○	○	○	○
Căminul Sf. Gheorghe b/			●	●											▽	▽	
Căminul Sf. Gheorghe c/				●													
Chejani				▲													
Cipău a/		●	■														
Cipău b/		●	●	●	●			○									
Cipău c/			●		▲	▽	▽										
Cipău d/						○	○										
Cipău e/					●												
Cipău f/							○										
Cipău g/				●													
Cipău h/			●	●					—								
Cipău i/		▲															
Cipău j/									○								
Cipău k/																	
Cipău l/		▲			▲					○◆×	+	■	▲				
Cipău m/																■	
Cipău n/		▲															
Glăgorești		●	●		●				○								
Iernuț a/				●													
Iernuț b/					●												
Iernuț c/					●												
Iernuț d/				●◆	●				□	○	+					—	
Iernuț e/					● ²												
Iernuț f/																	○
Iernuț g/									○	■							
Iernuț h/			●	●	●			○			+						
Iernuț i/											+						
Iernuț j/				●	●	▽					●				○	○	
Iernuț k/															▲		
Lechința de Mureș a/					▲				◇								
Lechința de Mureș b/									▲								
Ludaș				●													
Cluj a/									▲	□							
Cluj b/									▲	□					▲	○	
Cluj c/									▲						▲	○	
Someșeni a/													●				
Someșeni b/									▲							▲	

○ Așezare ▽ Cimitir (mormint) de înmormântare ◆ Cimitir (mormint) de incinerare □ Urme de clădire, ruină
 □ Inscricție, altar, bloc de piatră ○ Cimitir tumular, tumul, movile ▲ Descoperire izolată × Descoperire monetară

Fig. 14. Tabel sinoptic al descoperirilor.

ARCHÄOLOGISCHE FORSCHUNGEN IN DEN REGIONEN
MUREȘ-AUTONOMĂ MAGHIARĂ UND CLUJ

(Zusammenfassung)

Es werden die Ergebnisse der vom Verfasser in den Jahren 1949—1957 an verschiedenen Orten der Regionen Mureș-Autonomă Maghiară und Cluj durchgeführten Bodenforschungen veröffentlicht.

Es wurden 132 Fundorte festgestellt und überprüft. Ihre Einteilung nach Kategorien und Zeitperioden zeigt die synoptische Tafel (Abb. 14).