

CIMITIRUL „SCITIC“ DE LA CIUMBRUD

(Partea I)

Principalul rîu al Transilvaniei, Mureșul, începînd de la Reghin și pînă la Vințul de Jos, străbate ținutul Podișului Transilvaniei. Acest ținut cuprinde atît Cîmpia propriu-zisă a Transilvaniei, cît și partea de vest a Podișului Tîrnavelor și Podișul Secașurilor, adică regiunea cea mai coborîtă a Podișului deluros al Transilvaniei. Dacă fixăm pe hartă punctele cu descoperiri „scitice“, constatăm cu oarecare surpriză că teritoriul ocupat de „sciți“ (sau, mai bine zis, de o populație scitoidă) acoperă aproape perfect teritoriul sus-menționat¹, dar locurile de descoperire în cadrul unității geografice mai mari se concentrează mai ales în zona care este cunoscută de mult în limba noastră populară și în literatura științifică sub numele de cîmpia Transilvaniei. Ea are aspect deluros, modelată sub formă de interfluvii rotunjite, fără orientare precisă, cu altitudine absolută rar peste 500 m și văi nu prea adînci. Povîrnișurile sînt relativ domoale. Intersectate de văi, acestea dau uneori inversiuni de relief, cu alternanțe între mici bazinete și sectoare de defileu.

Clima este caracterizată prin ierni destul de aspre și veri nu prea călduroase (ianuarie cu medii de -4° ; iulie cu temperaturi medii sub 20°)². Precipitațiile se mențin între 550 și 650 mm anual, vegetația (unele elemente de stepă și pîlcuri de gorun) și solurile (asociații de cernoziom levigat cu soluri brune de pădure care apar, în general, pe părțile cele mai înalte ale reliefului) trădează un regim de silvo-stepă din ce în ce mai accentuat, de la periferie spre interior, unde manifestă tendințe de stepizare antropogenă, databilă încă începînd din neolitic, dar mai ales din epoca bronzului³. Cu excepția Mureșului, a

¹ Cf. I. H. Crișan, *Un akinakes inedit din Muzeul Făgăraș (Considerațiuni asupra grupului scitic din Transilvania)*, în *OmD*, p. 126, fig. 7; idem, *Ceramica daco-getică (cu specială privire la Transilvania)*, lucrare de dizertație pentru obținerea titlului de candidat în științe istorice, la specialitatea: Istoria veche a României, Cluj, 1964, pl. XIV (lucrarea păstrată în Biblioteca Institutului de istorie și arheologie al Acad. Republicii Socialiste România — Filiala Cluj, în formă de manuscris).

² I. Al. Demidovici, M. Iancu, T. Morariu, I. N. Oleinikov, Al. Savu, I. Sîrcu, *Raionarea fizico-geografică*, în *Monografia geografică a Republicii Populare Române*, vol. I, *Geografie fizică* [București], p. 647 și anexa nr. XI.

³ Cf. Gy. László, în *ErdMúz*, XLVIII, 1943, p. 376—379, 381.

Tirnavelor și Arieșului, restul rețelei hidrografice este alcătuit din piraie neînsemnate cu regim nestatornic, cu ape mari primăvara, zone de înmlăștinări permanente pe fundurile largi ale văilor, pantă de scurgere redusă și conuri depuse de afluenții secundari.

Valea Mureșului, care deci străbate această regiune de silvo-stepă a Transilvaniei, a dat pînă acum variate materiale arheologice de caracter „scitic”. Deosebit de bogată este porțiunea văii cuprinsă între Reghin și Deva. Avînd în vedere mulțimea cimitirelor, nu trebuie să ne mire nici descoperirile din anul 1958 făcute în cuprinsul comunei Ciumbrud (reg. Cluj, r. Aiud), care cade în partea de sud-vest a acestei porțiuni de vale, în fața orașului Aiud.

De pe teritoriul Ciumbrudului, de altfel, se cunoșteau mai demult urme arheologice. Printre acestea se numără un vas neolitic, pictat, cu picior, apoi fragmente ceramice de la începutul epocii bronzului, iar dintr-un loc neprecizat se amintește o așezare din epoca bronzului. La sud de comună, pe drumul ce duce spre comuna Sincrai (a se vedea fig. 1), s-au distrus, mai demult, morminte din prima vîrstă a fierului, „scitice”^{3a}.

În apropierea mormintelor distruse mai demult se termină o terasă pleistocenă, inferioară, a Mureșului (ridicată cu circa 20 m deasupra nivelului râului), numită „Podireu”, cu o întindere de 350—400 m lungime și de circa 200 m lățime. Săpături de salvare au fost executate la capătul de vest, îngust, al terasei și pe panta de vest a ei în două etape: în cursul anilor 1957 și 1958. Obiectul acestui studiu îl formează numai mormintele descoperite în toamna anului 1958; singura excepție o face „mormîntul cu cenușă împrăștiată” (vezi mai jos, p. 84 și 104), dezvelit încă în 1957.

La începutul lunii septembrie 1958 am fost înștiințați că pe terasa mai sus-amintită au apărut morminte de inhumatie, vase mari, mai mult sau mai puțin întregi, precum și obiecte de bronz. Școala de horti- și viticultură din localitate a început aici pregătirea terenului în vederea plantării viței de vie. În cursul lucrărilor s-a pătruns, în medie, pînă la adîncimea de 60—70 cm. La lucrările pregătitoare au luat parte cîțiva din muncitorii ce participaseră la săpăturile din 1957 și cele din vara anului 1958. La apariția primelor vestigii arheologice sporadice, aceștia apreciind la săpătură extensiunea aproximativă a gropilor mormintelor, au săpat aceste porțiuni numai la o adîncime de o palmă-două, însemnînd locurile cu țaruși bătuți în sol.

Materialele apărute au fost culese, în mare majoritate, de învățătorul-director Ion Fleșeriu, astăzi directorul Muzeului de științe naturale din Aiud, de cîțiva profesori ai școlii horti-viticole și de foști muncitori ai noștri cu tragere de inimă. Aceștia au însemnat cu țaruși aproximativ centrul, respectiv direcția mormintelor, nemaiputînd însă preciza totdeauna mormîntul căruia îi aparțineau piesele. Astfel, nu s-au putut face

^{3a} Cf. în *ProblMuz.*, 1960, p. 230, notele 1—3.

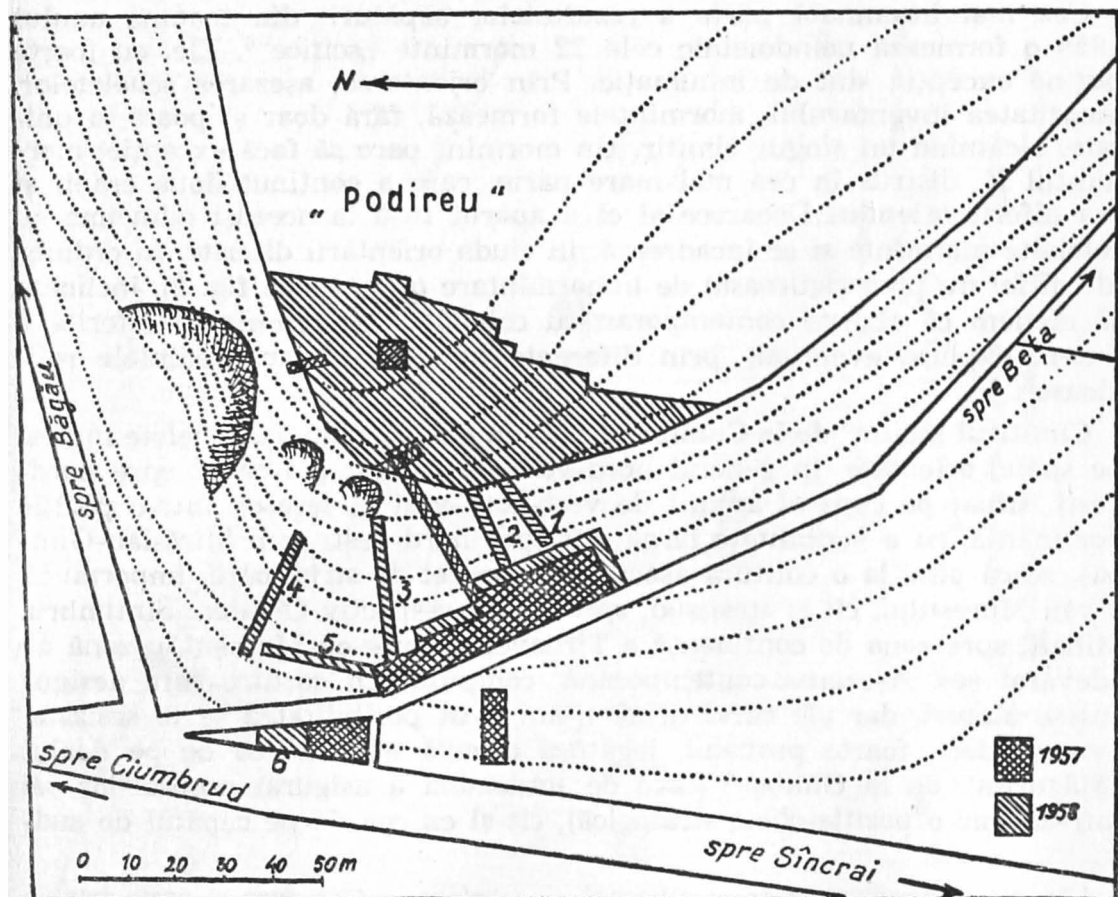


Fig. 1. Planul general al săpăturilor de la Ciumbrud din 1957—1958.

deloc observații asupra mormintelor I, IV—V, VII—IX, iar asupra mormintelor VI și X numai parțial. După asemenea precedente a început săpătura.

Limita originală a lucrării de pregătire pentru plantarea viței de vie, am împins-o spre est cu o fișie lată de circa 14 m și lungă de 30 m. Astfel au apărut mormintele X—XVIII și petele de locuință (?) care au dat materiale neolitice. Deoarece pînă în ultima zi a campaniei n-au apărut noi morminte în fișia săpată spre est de șirul mormintelor XIII—XVI, iar fondul de săpătură se epuizase, am fost nevoiți să sistăm lucrările. După informațiile unui elev al școlii horti-viticole, fost muncitor al nostru, după această dată, spre est de limita săpăturii noastre, plugul cu arătură adîncă, anume pentru pregătirea terenului în vederea plantării viței de vie, a mai distrus încă patru morminte. Dincolo de ele însă, cu toate observațiile atente ale elevului, n-au mai apărut nici un fel de vestigii. Se pare deci că cimitirul nu s-a întins mai departe.

Cea mai însemnată parte a rezultatelor săpăturii din toamna anului 1958 o formează neîndoielnic cele 22 morminte „scitice”⁴. Ele, cu foarte puține excepții, sînt de inhumatie. Prin orientarea, așezarea scheletelor, identitatea inventarului, mormintele formează, fără doar și poate, o unitate, alcătuind un singur cimitir. Un mormînt pare să facă excepție: mormîntul X, distrus în cea mai mare parte, care a conținut două cranii și era diferit orientat. Deoarece și el a apărut însă la aceeași adîncime cu celelalte morminte și se încadrează, în ciuda orientării diferite, în ordinea (de altfel nu prea riguroasă) de înmormîntare (a se vedea fig. 2), înclinăm să credem că el este contemporan cu celelalte, iar orientarea diferită o putem explica, eventual, prin diferențe în legătură cu credințele religioase⁵.

Cimitirul „scitic” de la Ciumbrud este un cimitir plan, cu schelete întinse pe spate, orientate în general nord-vest — sud-est (cu capul spre nord-vest). situat pe capătul ascuțit de vest-nord-vest al terasei, într-o poziție dominantă, cu o vizibilitate largă atît spre nord-vest, spre Mirăslău-Gîmbaș, adică pînă la o cotitură asociată cu un fel de strîmtoare, importantă, a văii Mureșului, cît și spre sud, spre Teiuș, respectiv Oieșdea, Sîntimbru, Mihalț, spre zona de confluență a Tîrnavelor unite cu Mureșul, o zonă de adevărat șes. Așezarea contemporană, compusă din corturi, care desigur fusese alături, dar ale cărei urme n-am avut posibilitatea să le sesizăm, avusese deci, foarte probabil, legătură directă atît cu cea de pe dealul „Măgurița” de la Gîmbaș⁶ (care de totdeauna a asigurat posesorilor săi într-adevăr o poziție-cheie strategică), cît și cu cea de pe capătul de sud-

⁴ În afara mormintelor ce se grupează — repetăm — fără doar și poate într-un cimitir, în suprafața săpată am mai dat de un material ceramic ce s-a dovedit a fi neolitic, aparținînd culturii Petrești (pe planul cimitirului marcat cu nr. 2). Eventual cu acest material sînt contemporane rămășițele de vetre nr. 1 și 3, arse la roșu, conținînd urme de cenușă și cioburi mărunte atipice. Conturul colibelor ce le-ar fi corespons, cu gropi de stîlpi sau pari, nu l-am putut identifica, cu toată străduința noastră.

Din materialul provenit de aici amintim:

- a) două buze mici de vase neolitice cenușii, dintr-o pastă săpunoasă, ornamentate cu linii incizate, frînte meandric (MuzIstCluj, inv. nr. IN 13313—13314);
- b) două torți neolitice cu perforare orizontală (MuzIstCluj, inv. nr. IN 13315—13316);
- c) diferite fragmente ceramice neolitice, roșcat-cărămizii și cenușii (MuzIstCluj, inv. nr. IN 13317—13324);
- d) fund de vas neolitic (MuzIstCluj, inv. nr. IN 13325);
- e) părți ale unui vas mare de provîzii, neolitic, dintr-o pastă cărămizie, săpunoasă, fină, bine arsă (MuzIstCluj, inv. nr. IN 13326 a);
- f) trei fragmente ceramice neolitice (MuzIstCluj, inv. nr. IN 13327—13328-A);
- g) o bucată de zgură, asemănătoare pietrei ponce (MuzIstCluj, inv. nr. IN 13329).

⁵ Trebuie să recunoaștem că în privința obiceiurilor de înmormîntare la „sciți”, din lipsa observațiilor detaliate referitoare la acestea, în stadiul actual al cercetărilor nu putem să facem decît unele presupuneri.

⁶ Vezi M. Roska, *Der Bestand der skythischen Altertümer Siebenbürgens*, în *ESA*, XI, 1937, p. 178—180; idem, *ErdRep.*, p. 161—162, nr. 92. Material nepublicat se găsește parte în MuzAiud, parte în MuzIstCluj, sub inv. nr. II 8566—8748, III 8842—9292

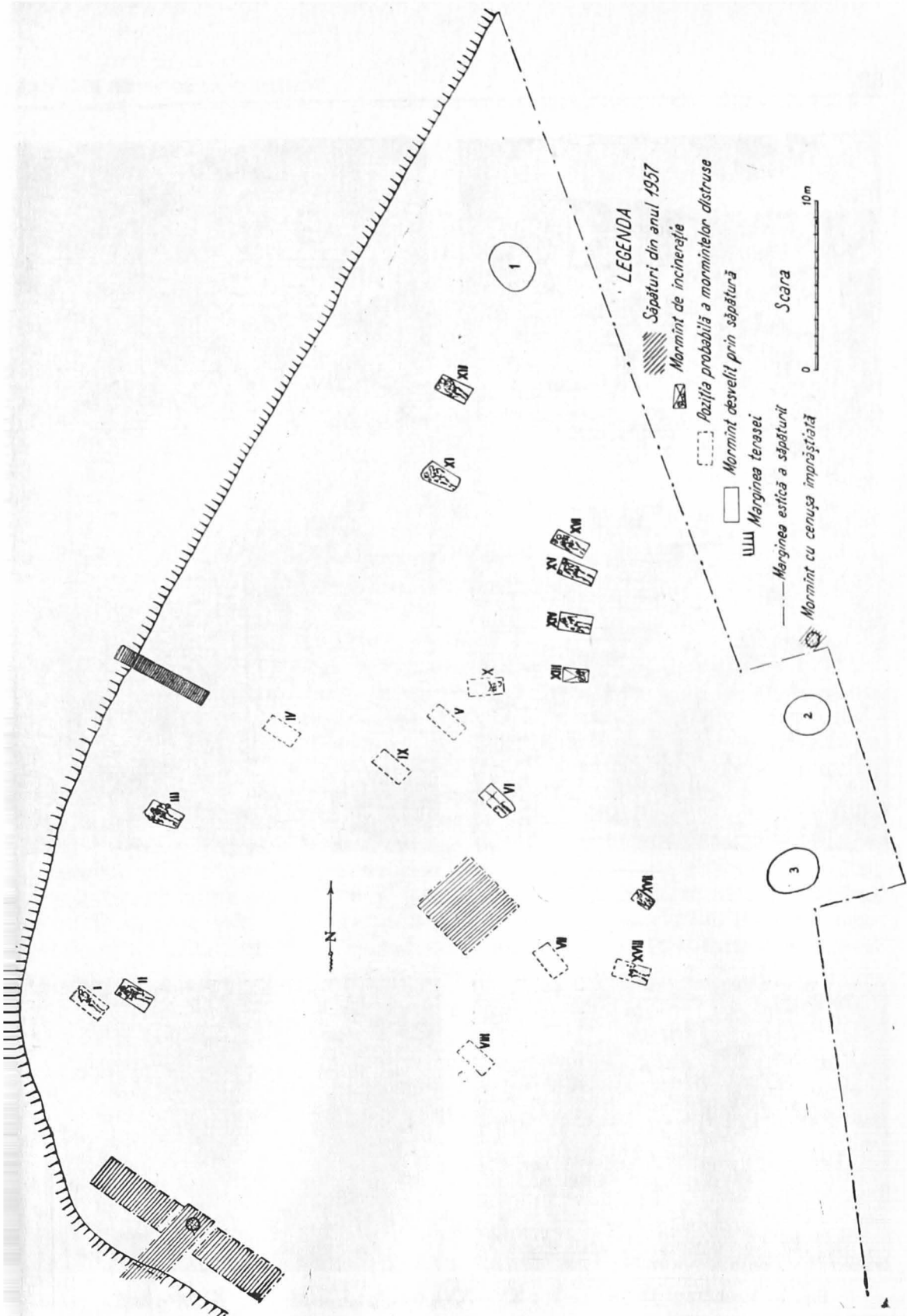


Fig.2. Planul cimitirului „scitic“ de la Ciurbrud.

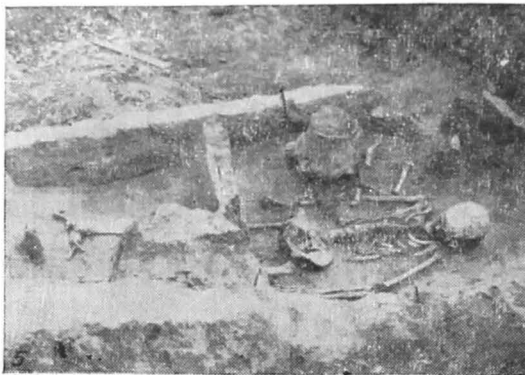
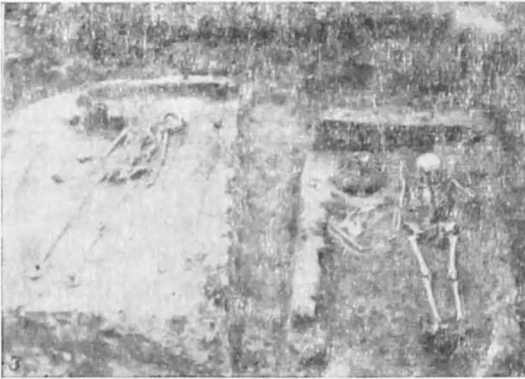
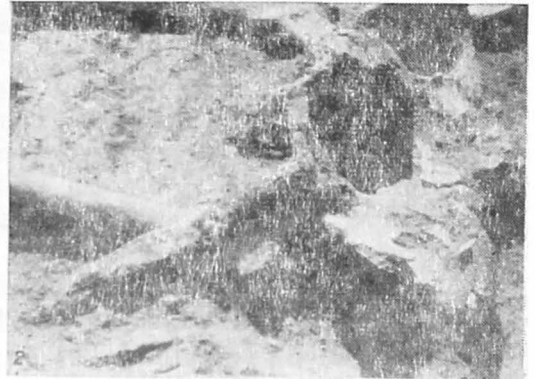


Fig. 3. Mormîntul II (nr. 1-2); XV-XVI (nr. 3); III (nr. 4) și XI (nr. 5-6).

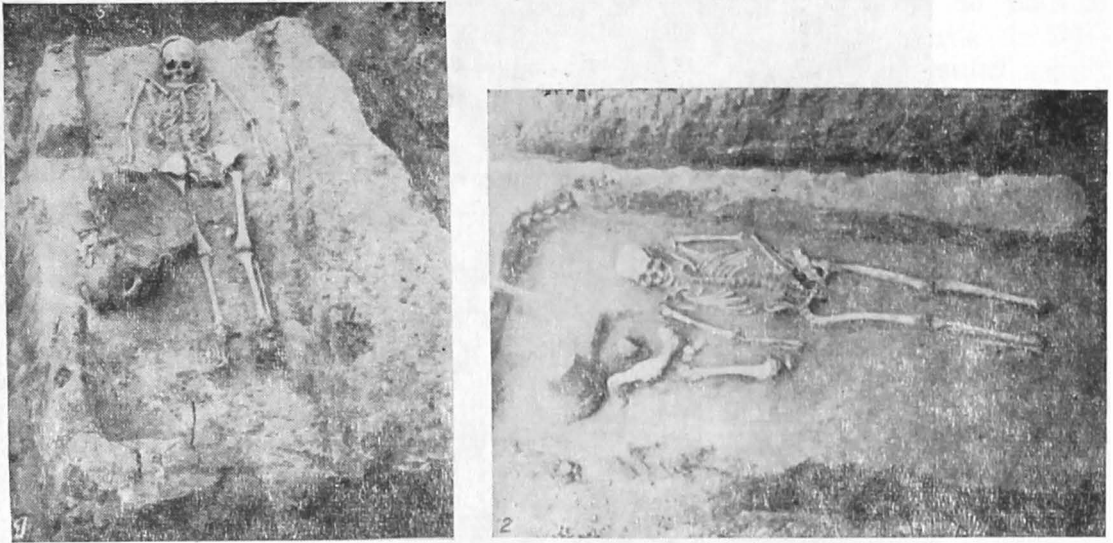


Fig. 4. Mormîntul XIV (nr.1) și XII (nr.2).

est tot al celei de-a doua terase „Cetățeaua“ de la Teiuș⁷, presupunînd, natural, contemporaneitatea integrală sau măcar parțială a tuturor acestora. Ba mai mult, cimitirele, respectiv așezările de la Aiud (Parcul orașului — „Cinegetelek“, „Gerepen“ și „Hellós“)⁸ au existat chiar în fața cimitirului nostru, pe terasele extinse, în formă de limbă, care se găsesc pe latura cealaltă a văii. Dacă ne gîndim la faptul că Valea Lopadiei, care se varsă în Mureș în fața actualei comune Ciumbrud asigură accesul cel mai scurt spre valea Tîrnavei Mici, respectiv spre așezările și cimitirele de la Blaj, Jidvei, Șaroș⁹, că în fața terasei de la Ciumbrud se întîlnesc Valea Aiudului, care vine dinspre depresiunea Trascăului, cu valea Mureșului, ponderea situației geografice a acestui cimitir și așezare cîștigă și mai mult. Gruparea atît de interesantă a cimitirelor și așezărilor în jurul orașului actual Aiud reflectă, desigur, o realitate istorică (militară și eventual și politică) pe care noi, în momentul de față, încă nu o putem explica.

* * *

Capătul de vest al terasei „Podireu“ este relativ plat, dar treimea de nord a acestei părți oarecum peninsulare oferă, din această cauză, posibilități excepționale de vizibilitate, față de cele două treimi mai joase, de

⁷ K. Horedt și colaboratorii, *Pătrunderea și așezarea slavilor în Transilvania*, în *SCIV*, I, 1, 1950, p. 126; idem, *Cercetările arheologice din regiunea Hoghiz-Ugra și Teiuș*, în *Materiale*, I, 1953, p. 798.

⁸ M. Roska, în *ESA*, XI, 1937, p. 182, fig. 23, p. 183, fig. 24, p. 184—188; idem, în *ErdRep.*, p. 188—190, nr. 25.

⁹ Cf. I. H. Crișan, în *OmD.*, p. 126, fig. 7; idem, *Ceramica daco-getică* pl. XIV. Mărturia cea mai bună în favoarea existenței acestui drum o constituie descoperirile de la Lopadea Nouă, din imediata apropiere.

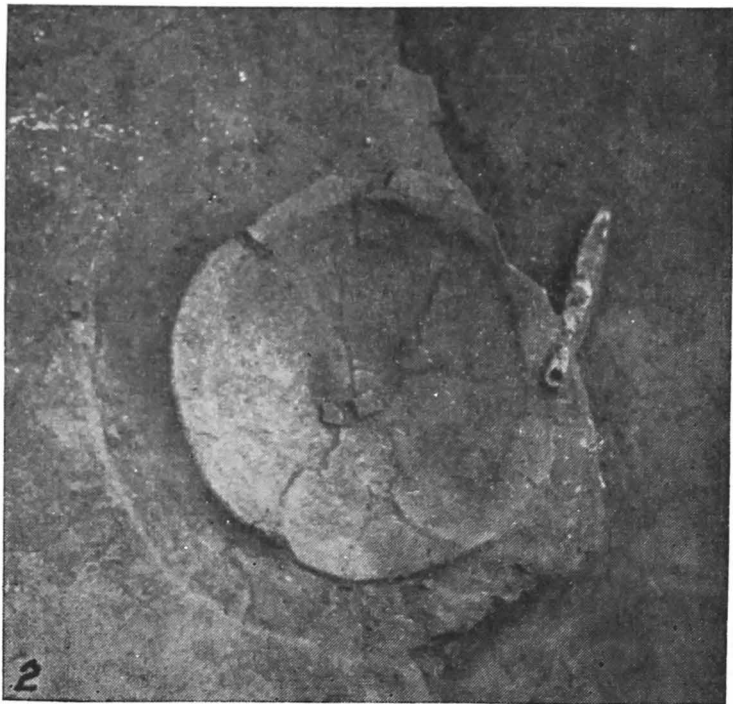
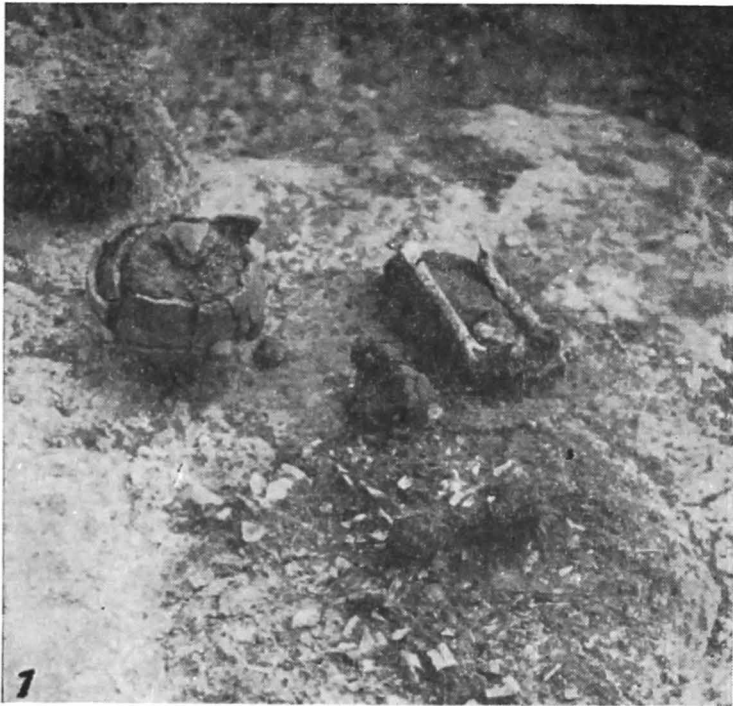


Fig. 5. Mormîntul XII — de incinerație — (nr. 1); „mormîntul cu cenușă împrăștiată“, săpat în anul 1957 (nr. 2).

sud-est. Stratul de deasupra este format dintr-un sol brun de pădure, degradat într-o oarecare măsură, de aspect lutos, gros în medie de 60—70 cm. Sub el sînt nisipuri fine aluvionare, nestabile, ale Mureşului.

Ca o observație generală trebuie să menționăm că toate mormintele cimitirului „scitic“ de la Ciumbrud au fost săpate doar în solul brun de pădure, oprindu-se la nivelul nisipurilor Mureşului.

În privința planului cimitirului se poate constata că mormintele orientate, în general, nord-vest — sud-est, sînt destul de dispersate, fără o ordine strictă¹⁰. Totuși, mormintele nr. I și II, VI, IX—X, XI și XII, VII—VIII, XIII—XIV, XVII—XVIII par să formeze oarecum niște grupe (fig. 2), fără să putem observa o legătură specială, internă, între acestea. Mormîntul nr. IV, ca și „mormîntul cu cenușă împrăștiată“, descoperit în cursul săpăturilor din 1957, au fost aflate cu totul izolat. Ca o regulă generală putem aminti că majoritatea obiectelor de inventar fuseseră depuse pe latura dreaptă a defunctului.

Descoperiri fortuite

I. Obiecte de metal

1. Oglindă de bronz, turnată, masivă, ajunsă fără miner în MuzIstCluj. Mînerul de fier a fost nituit de placă cu patru cuie, din care s-au păstrat doar trei. Dosul circular al oglinzii este împărțit în patru segmente de cerc prin brațele unei cruci reliefate. Fiecare segment de cerc este, la rîndul lui, ornamentat cu cîte trei rînduri de dungi în relief, frînte în unghi drept.

Dimensiuni: diametrul 131,9 mm, grosimea plăcii la perimetru 5 mm, în interior 3,5 mm; MuzIstCluj, inv. nr. IN 13160 (fig. 6, nr. 2).

2. Oglindă de bronz simplă, fără decor, turnată dintr-o placă subțire, ruptă în jurul porțiunii de conexiune cu mînerul, cu două găuri de nituire dispuse neregulat.

Dimensiuni: diametrul 87 mm, grosimea plăcii 1,5 mm; MuzIstCluj, inv. nr. IN 13161 (fig. 6, nr. 1).

3. Ac mare sau agrafă de păr de bronz, cu buton semiglobular (sau în forma pălăriei de ciupercă) și cu acul torsionat, îndoit.

Dimensiuni: diametrul butonului 24 mm, lungimea acului 154 mm, grosimea lui 2 mm; MuzIstCluj, inv. nr. IN 13162 (fig. 10).

¹⁰ Încă I. Kovács a constatat, cu ocazia săpăturilor de la Tîrgu Mureș, că mormintele mai apropiate sînt relativ rare și, eventual, aparțin unor înmormîntări familiare. După cît se pare, „scitii“, în general, n-au făcut economie de spațiu, ci au săpat mormintele la distanțe mari (8—20 sau chiar mai multe zeci de metri, cum este cazul la Cipău; cf. N. Vlăsa, *O contribuție la problema epocii scitice în Transilvania: cimitirul de la Cipău-„Gară“*, în *Apulum*, IV, 1961, p. 20, 34). Acest fapt poate să explice de ce sîntem anunțați, de obicei, numai de una-două descoperiri întîmplătoare și de ce, de multe ori, săpăturile ulterioare, făcute în vederea căutării altor morminte „scitice“, nu ne dau nici un rezultat... Cf. I. Kovács, *A marosvásárhelyi őskori telep, skytha- és népvándorláskori temető. Station préhistorique de Marosvásárhely* [Tîrgu Mureș], *cimétière de l'époque scythe et de la migration des peuples*, în *DolgCluj*, VI, 1915, p. 268.

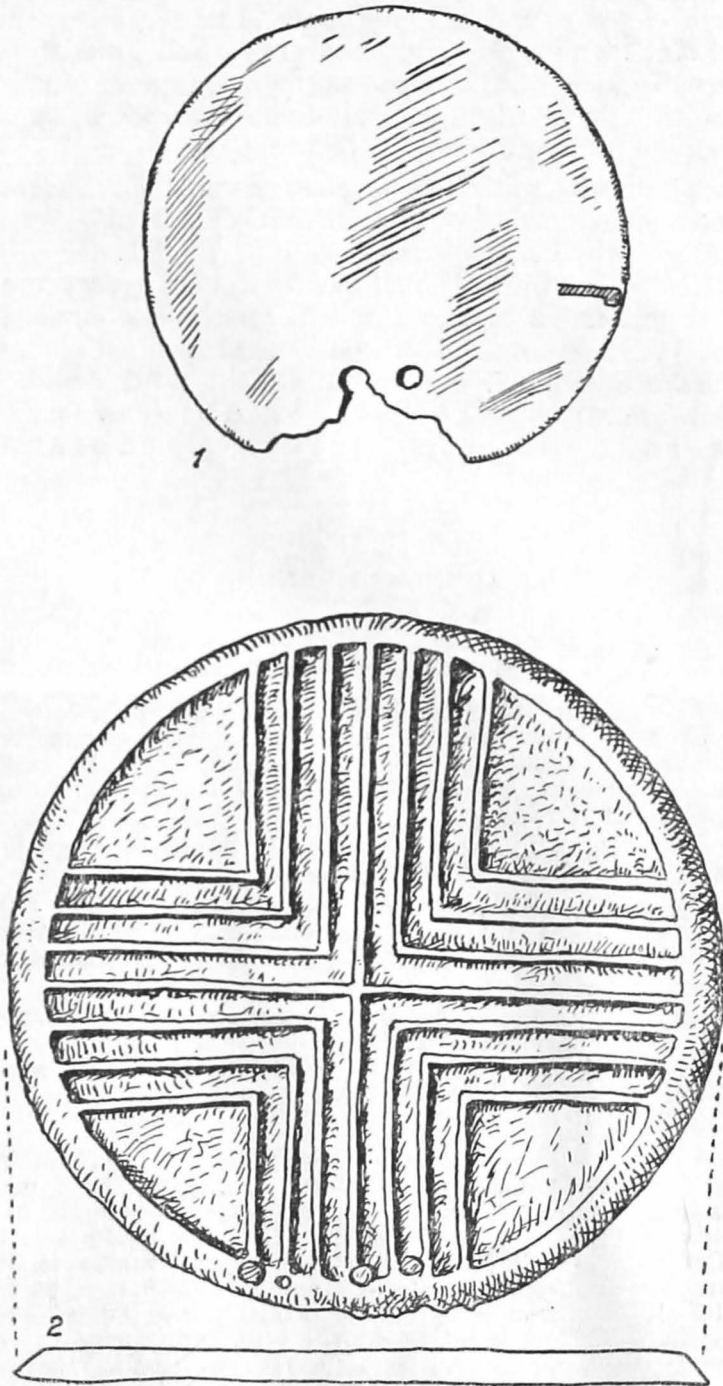


Fig. 6. Oglinzi de bronz apărute în morminte distruse.

4. Pandantiv rozetiform (?) de bronz, compus dintr-un cerc central din care pleacă patru spițe lățite.

Dimensiuni: diametrul, fără aripioare 38 mm, cu aripioare 55 mm, grosimea plăcii 3.4 mm; MuzIstCluj, inv. nr. IN 13166 (fig. 8, nr. 9).

5. Elice de bronz, ruptă, cu două aripioare (original cu trei aripioare), probabil de la un vîrf de săgeată, cu gaură de legătură în corp.

Dimensiuni: înălțimea 23 mm, deschizătura între aripioarele existente 34 mm; MuzIstCluj, inv. nr. IN 13165 (fig. 8, nr. 7).

6. Brățară de bronz deschisă din fir simplu, cilindric, însă cu capete îndoite unul peste celălalt, fără decor, formată dintr-o bară rotundă în secțiune, cu capete subțiate.

Dimensiuni: diametrul maxim 67 mm, diametrul minim 60 mm, grosimea 5 mm; MuzIstCluj, inv. nr. IN 13158 (fig. 8, nr. 15).

7. Brățară de bronz formată dintr-o bară rotundă în secțiunea cu capete îndoite unul peste celălalt, fără ornament.

Dimensiuni: diametrul 70 mm, grosimea cea mai mare 8 mm, la capete 5 mm; MuzIstCluj, inv. nr. IN 13159 (fig. 8, nr. 4).

8. Obiect (mărgea?) de bronz în formă de butoiș, perforat, cu două prelungiri tubulare.

Dimensiuni: lungimea 24 mm, diametrul la mijloc 14 mm; MuzIstCluj, inv. nr. IN 13167 (fig. 8, nr. 11).

9. Două fragmente ale unei bentițe de bronz, colier sau obiect folosit pentru strînsul părului pe creștet. Se compune din două lame laterale neornamentate, unite printr-un fir torsionat.

Dimensiuni: lungimea fragmentului mai mare 110 mm, lățimea plăcii 10 mm; MuzIstCluj, inv. nr. IN 13163 a-b (fig. 8, nr. 10).

10. Topor de luptă bipen, de fier, bine păstrat cu tăișul îngust, iar cu brațul celălalt fără tăiș și puțin rotunjit la extremitate. Orificiul din mijloc, pentru mîner, este foarte puțin oval.

Dimensiuni (după curățire): lungimea 164 mm, lățimea la orificiul pentru coadă 27 mm, diametrul acestui orificiu 24 mm; MuzIstCluj, inv. nr. IN 13833.

11—12. Inele de tîmplă de bronz cu capete îngroșate de formă conică.

Dimensiuni: diametrul 65 mm, grosimea 4 mm; MuzIstCluj, inv. nr. IN 13157, IN 13164 (fig. 8, nr. 2, 5).

13—14. Fragmente de inele de tîmplă de bronz cu capete îngroșate de formă conică; MuzIstCluj, inv. nr. IN 13152, IN 13156 (fig. nr. 13—14).

15. Vîrf de săgeată de bronz, în formă de frunză, cu „cîrlig“.

Dimensiuni: lungimea 33 mm, lățimea cea mai mare 10 mm, grosimea lamei 4 mm; MuzIstCluj, inv. nr. IN 13178.

16. Vîrf mare de săgeată de bronz, în formă de frunză de salcie, în două muchii, cu „cîrlig“.

Dimensiuni: lungimea 55 mm, lățimea maximă 15 mm, grosimea 5 mm; MuzIstCluj, inv. nr. IN 13170 (fig. 8, nr. 19).

17. Vîrf de săgeată de bronz în formă de frunză de salcie, în două muchii, cu „cîrlig“, romboidal.

Dimensiuni: lungimea 38 mm, lățimea maximă 14 mm, grosimea 5 mm; MuzIstCluj, inv. nr. IN 13171, (fig. 8, nr. 20).

18. Vîrf de săgeată de bronz în trei muchii, cu „cîrlig“.

Dimensiuni: lungimea 39 mm, lățimea dintre aripi 7 mm, grosimea la orificiul pentru coadă 6 mm; MuzIstCluj, inv. nr. IN 13179.

19. Vîrf de săgeată de bronz în trei muchii, fără „cîrlig“.

Dimensiuni: lungimea 33 mm, lățimea dintre aripi 6,5 mm, grosimea la orificiul pentru coadă 7 mm; MuzIstCluj, inv. nr. IN 13176.

20. Vîrf de săgeată de bronz, în trei muchii, fără „cîrlig“.

Dimensiuni: lungimea 24 mm, lățimea dintre aripi 9 mm, grosimea la orificiul pentru coadă 7,5 mm; MuzIstCluj, inv. nr. IN 13177.

21. Vîrf de săgeată de bronz în trei muchii.

Dimensiuni: lungimea 31 mm, lățimea dintre aripi 5,5 mm; MuzIstCluj, inv. nr. IN 13154.

22. Vîrf de săgeată de bronz în trei muchii.

Dimensiuni: lungimea 31,5 mm, lățimea dintre aripi 7 mm; MuzIstCluj, inv. nr. IN 13153.

23—24. Două vîrfuri de săgeți de bronz, în două muchii, cu „cîrlig“, de tipuri diferite; MuzIstCluj, inv. nr. IN 13174, IN 13175.

II. Obiecte de lut ars

1. Vas bitronconic cu slip, cu patru proeminente-apucători, de culoare brună-cenușie, lucrat cu mîna din pastă foarte grosolană, zgrunțuroasă, îi lipsește buza și o parte a gîtului.

Dimensiuni: înălțimea 185 mm, diametrul gurii 130 mm, diametrul fundului 104 mm, grosimea pereților 8,5 mm; MuzIstCluj, inv. nr. IN 13156.

2. Vas bitronconic cu patru proeminente-apucători, lucrat cu mîna din pastă grosolană, de culoare brună-cenușie, cu slip. Îi lipsește partea superioară.

Dimensiuni: înălțimea 178 mm, diametrul fundului 103 mm, grosimea pereților 8 mm; MuzIstCluj, inv. nr. IN 13137 (fig. 14, nr. 4).

3. Vas mare, bitronconic, prevăzut cu patru proeminente-apucători elipsoidale în secțiune, aplecate în jos, dispuse imediat sub linia diametrului maxim; buza și o parte din gît lipsesc; este lucrat cu mîna din pastă grosolană, cu cioburi pisate în compoziție, slab arsă, negricioasă, cu pete cenușii.

Dimensiuni: înălțimea 385 mm, diametrul pîntecului 325 mm, diametrul fundului 146 mm; MuzIstCluj, inv. nr. IN 13135 (fig. 14, nr. 5).

4. Vas bitronconic cu patru proeminente-apucători, lucrat cu mîna din pastă grosolană, cu cioburi pisate în compoziție, de culoare brună-cenușie, cu slip; partea superioară îi lipsește¹¹.

¹¹ Observația că la mai multe vase mari lipsesc părțile superioare se explică prin faptul că ele, stînd în picioare, cu ocazia muncilor agricole au fost sparte de plug.

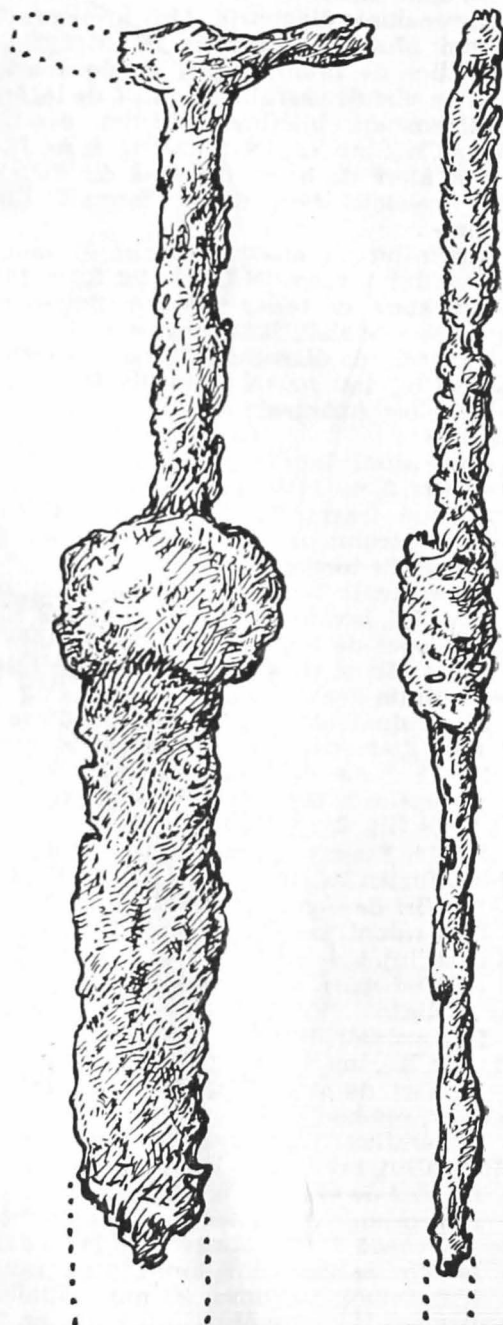


Fig. 7. Akinakes de fier cu un singur tăiș și cu bară orizontală.

Dimensiuni: înălțimea 233 mm, diametrul pîntecului 232 mm, diametrul fundului 131 mm; MuzIstCluj, inv. nr. IN 13232.

5. Fragmente din partea dinspre buză și din gîtul unui vas bitronconic, asemănător celor precedente; MuzIstCluj, inv. nr. IN 13139 a-c.

6. Cească mare, tronconică, cu toarta supraînălțată ruptă, lucrată cu mîna din pastă grosolană, negricioasă, cu cioburi pisate în compoziție, foarte rău arsă.

Dimensiuni: înălțimea 78 mm, diametrul gurii 140 mm, diametrul fundului 55 mm, grosimea pereților 5,5 mm; MuzIstCluj, inv. nr. IN 13304.

7. Cească tronconică cu toarta supraînălțată, păstrată întregă, lucrată cu mîna dintr-o pastă zgrunțuroasă, cu cioburi pisate în compoziție, de culoare negricioasă, extrem de slab arsă.

Dimensiuni: înălțimea 65 mm, diametrul gurii 109 mm, diametrul fundului 55 mm, grosimea pereților 8,5 mm; MuzIstCluj, inv. nr. IN 13141.

8. Cească tronconică cu toarta supraînălțată, păstrată întregă, lucrată cu mîna din pastă zgrunțuroasă, de culoare cafenie, slab arsă.

Dimensiuni: înălțimea 57 mm, diametrul gurii 90 mm, diametrul fundului 65 mm, grosimea pereților 8 mm; MuzIstCluj, inv. nr. IN 13832.

9. Fragment mare din pîntecul unui vas (asemănător celui găsit în mormîntul XII), lucrat cu mîna din pastă zgrunțuroasă, prost arsă, cu slip, de culoare brună, de un tip mai rar, piriform alungit, zvelt, cu o dungă scoasă în relief la linia de întîlnire între pîntec și gîtul vasului; MuzIstCluj, inv. nr. IN 13138.

10. Strachină mare, parțial reconstituită, cu buza răsfrîntă în interior. În partea păstrată, sub buză, trei proeminențe-apucători, simetric dispuse. Făcută cu mîna din pastă negricioasă, impură, foarte slab arsă.

Dimensiuni: înălțimea 143 mm, diametrul gurii 335 mm, diametrul fundului 137 mm, grosimea pereților 12 mm; MuzIstCluj, inv. nr. IN 13139.

11. Fragment dintr-o strachină cu buza răsfrîntă în interior, cu patru proeminențe-apucători, lucrată cu mîna din pastă grosolană, cu cioburi pisate în compoziție, de culoare negricioasă, cu slip; MuzIstCluj, inv. nr. IN 13148.

12—13. Două fragmente din străchini asemănătoare celor pomenite mai sus; MuzIstCluj, inv. nr. IN 13147—13147a.

14—17. Fragmente aparținătoare la două cești tronconice cu toarta supraînălțată, asemănătoare celor amintite mai sus; MuzIstCluj, inv. nr. IN 13142 a, b; IN 13144; IN 13145; trei butoni ai unui vas roșcat, din pastă prost arsă, foarte friabilă (inv. nr. IN 13305 a—b).

18—22. Fragmente de la vase diferite nedeterminabile, toate lucrate cu mîna dintr-o pastă grosolană; MuzIstCluj, inv. nr. IN 13143 (buză de vas negricios, din pastă nisipoasă); IN 13144 (mic fragment de buză de vas); IN 13146 și IN 13150, IN 13151 (două fragmente din buza aceluiași vas negricios, cu pete cafenii pe fața interioară).

III. Obiecte de os

1. Vîrf de săgeată în patru muchii, de formă piramidală alungită, cu orificiu pentru prins în coadă.

Dimensiuni: lungimea 45 mm, lățimea la bază 8 mm; MuzIstCluj, inv. nr. IN 13173 (fig. 8, nr. 33).

2. Vîrf de săgeată în patru muchii, de formă piramidală alungită, cu orificiu pentru prins în coadă.

Dimensiuni: lungimea 42 mm, lățimea la bază 8,5 mm; MuzIstCluj, inv. nr. IN 13155 (fig. 8, nr. 30).

3. Vîrf de săgeată în patru muchii, în formă piramidală alungită, cu orificiu pentru prins în coadă deteriorat.

Dimensiuni: lungimea 31 mm, lățimea la bază 7 mm; MuzIstCluj, inv. nr. IN 13169 (fig. 8, nr. 31).

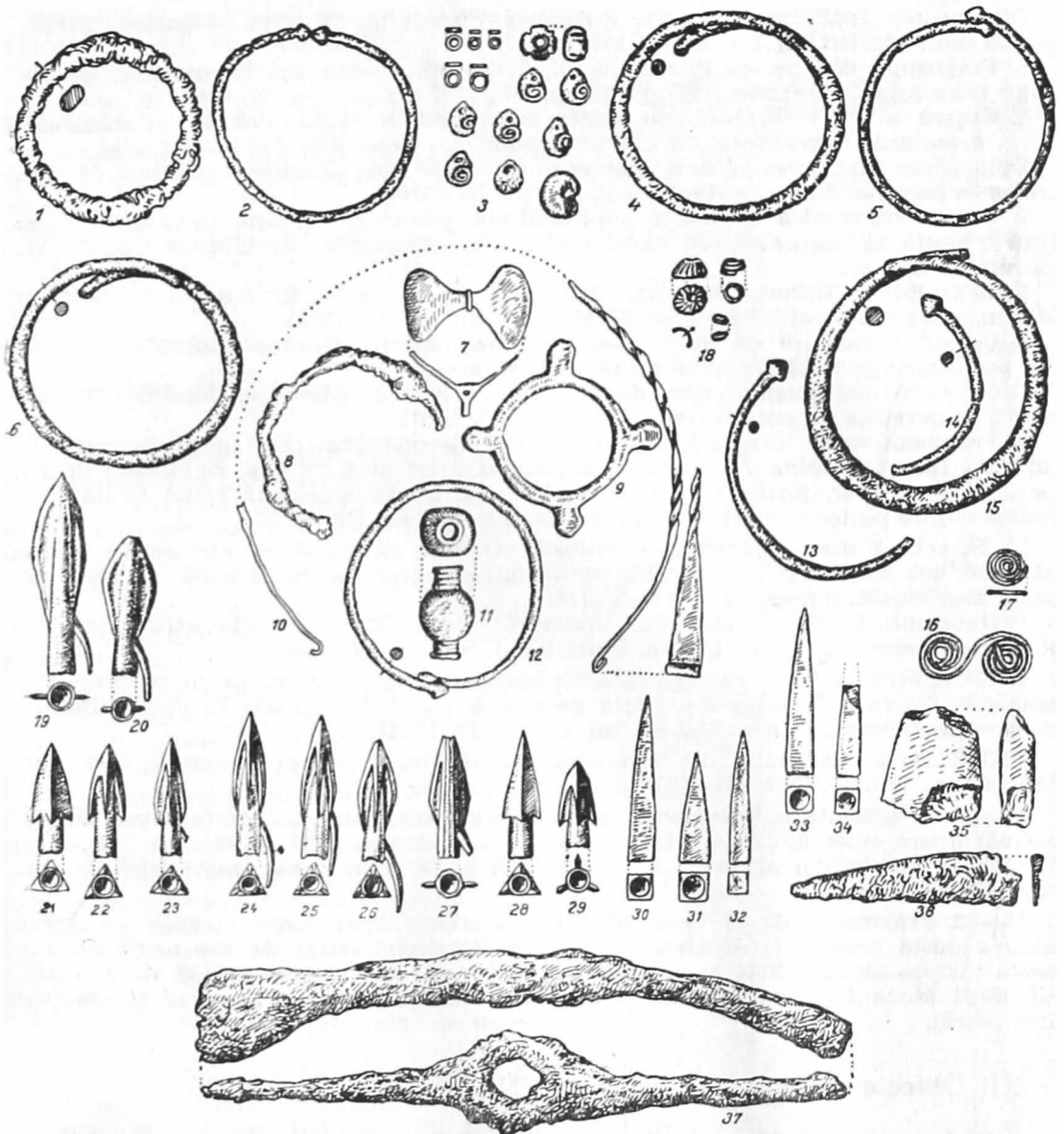


Fig. 8. Podoabe și ornamente (nr. 1—18); vîrfuri de săgeți de diferite tipuri (nr. 19—29 de bronz, nr. 30—34 de os); cuțit de fier (nr. 36); cute (nr. 35); topor de luptă de fier (nr. 37).

4. Vîrf de săgeată în patru muchii, de formă piramidală alungită, cu orificiu pentru prins în coadă.

Dimensiuni: lungimea 34 mm, lățimea 6 mm; MuzIstCluj, inv. nr. IN 13168 (fig. 8, nr. 32).

5. Vîrf de săgeată, în patru muchii, de o formă cu totul asemănătoare, cu vîrful ciuntit; MuzIstCluj, inv. nr. IN 13172 (fig. 8, nr. 34).

Descrierea mormintelor¹²

Mormîntul nr. I a fost distrus cu ocazia lucrărilor de pregătire pentru plantarea viței de vie.

Din *inventarul* lui nu s-au păstrat decît fragmentele unui vas nereconstituibil, foarte probabil de tipul bitronconic. Pe unele fragmente, sub buză, sînt rămășițe de briu alveolar, iar pe altele proeminente-apucători. Vasul de culoare brun-roșcată este făcut cu mîna dintr-o pastă extrem de grosolană, friabilă, foarte prost arsă (MuzIstCluj, inv. nr. IN 13180, fig. 14, nr. 3).

Tot din acest mormînt provin și alte fragmente de vase: a) buză de vas brun-negricios, din pastă nisipoasă, cu pereții subțiri; MuzIstCluj, inv. nr. IN 13181; b) fragment de vas negricios cu urmele unei torți perforate vertical; MuzIstCluj, inv. nr. IN 13182.

Mormîntul nr. II (fig. 3, nr. 1). Groapa mormîntului, nederanjată, a putut fi bine observată, avînd un plan aproape perfect rectangular. Ea măsura 1 m lățime, 2,05 m lungime și 1,40 m adîncime de la nivelul actual. Scheletul, care a aparținut unui bărbat, era întins pe spate cu capul orientat spre nord-vest. Oasele erau slab conservate. Craniul s-a deplasat cu 90° spre dreapta din poziția lui normală și s-a răsturnat cu gaura occipitală în sus. Mandibula era în poziția ei normală, originală. Brațul drept era îndoit din cot și mîna sprijinită pe bazin, iar brațul stîng a fost întins lîngă corp, la mică distanță, cu mîna răsucită. Scheletul măsura 161 cm lungime fără labele picioarelor care s-au distrus cu timpul. Întreaga poziție a scheletului face impresia că defunctul fusese pus în groapă fără mare grijă, cu umărul drept ridicat. Privită în ansamblu, poziția scheletului este interesantă, fiindcă picioarele erau mai ridicate față de nivelul original al capului.

Inventar: În colțul de vest al gropii, în dreptul capului și umărului stîng s-a găsit un vas mare bitronconic bine păstrat, cu buza evazată puțin, cu contururi rotunjite, cu patru proeminente-apucători mari, elipsoidale, pe linia maximului diametru (una dintre cele patru proeminente, simetric dispuse, lipsește). Este lucrat cu mîna din pastă grosolană, slab arsă, de culoare cenușie-închisă, cu slip (în vas s-a găsit o ceașcă tronconică cu toarta supraînălțată).

Dimensiuni: înălțimea 440 mm, diametrul gurii 240 mm, diametrul la pînteț 310 mm, diametrul fundului 150 mm, grosimea pereților 9,5 mm; MuzIstCluj, inv. nr. IN 13181 (fig. 11, nr. 8).

Ceașcă tronconică cu toartă supraînălțată, fragmentară, făcută cu mîna din pastă impură, negricioasă, extrem de slab arsă; MuzIstCluj, inv. nr. IN 13140.

Pe marginea stîngă a bazinului (fig. 3, nr. 1—2) s-a găsit un *akinakes* (fig. 7). Acest *akinakes* de fier se caracterizează prin mînerul terminat într-o bară dreaptă, transversală, lenticulară în secțiune. Corpul mînerului este masiv, alcătuit dintr-o placă groasă, uniformă pe întreaga față. Pe ambele fețe corpul mînerului este prevăzut cu o linie adîncită în forma unui mic șanțuleț, iar marginile lui sînt canelate

¹² Vezi literatura mai veche în legătură cu descoperirile anterioare de la Ciumbud, în rapoartele preliminară: *Săpăturile de salvare de la Ciumbud*, în *Materiale*, VI, 1959, p. 605, nota 1—3; VII [1960], p. 191—199.

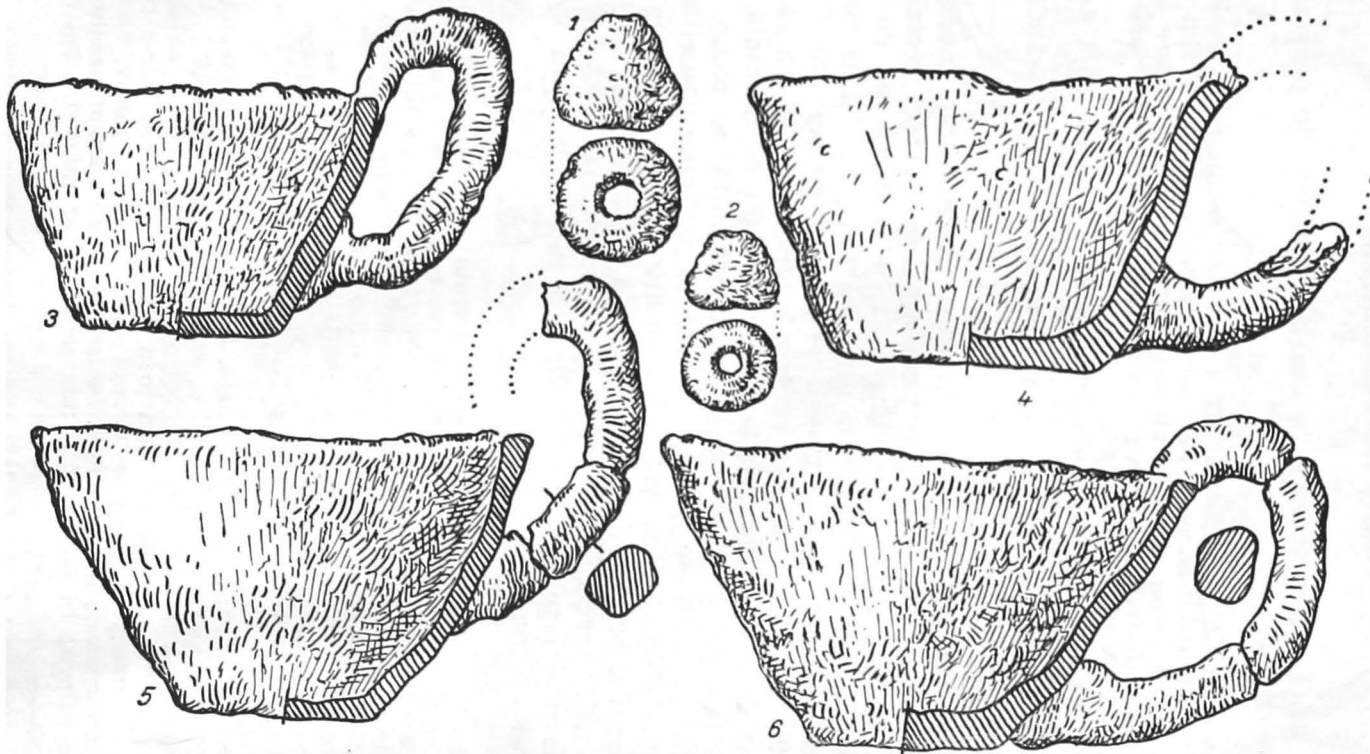


Fig. 9. Fusaiole de lut ars (nr. 1-2); cești tronconice cu toarta suprainălțată (nr.3-6).

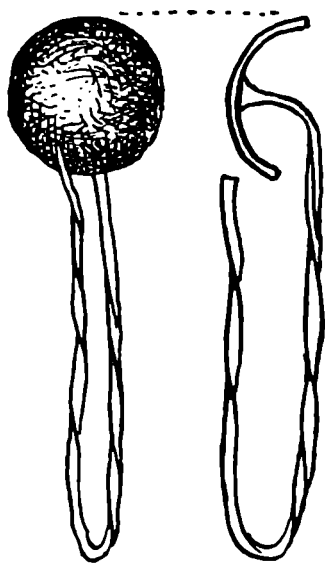


Fig. 10. Ac de păr, din bronz, dintr-un mormînt distrus.

(dacă mînerul n-a avut cumva, inițial, trei linii paralele, adîncite toate trei în forma unor mici șanțulețe, ceea ce nu se mai poate observa din cauza oxidării). Pumnalul pare să fie lucrat dintr-o singură bucată, neobservîndu-se urmele vreunei articulări. El prezintă obișnuitul ornament cordiform, care alcătuiește un fel de manșon ce acoperă partea superioară a lamei pumnalului. Garda cordiformă are doi lobi aproape egali. Din cauza ruginii sudarea (?) celor doi lobi nu se mai poate vedea. Lama pumnalului se îngustează treptat spre vîrf. Are un singur tăiș, în bună parte mîncat de rugină, ca și vîrful de altfel. Pe suprafața lamei nu se observă nici un șanț de scurgere a sîngelui, deși n-ar fi exclus ca el să fi existat.

Dimensiuni (după curățire): lungimea totală 186,5 mm, lungimea corpului mînerului 78 mm, lățimea lui 9,5 mm, grosimea lui 7 mm, lungimea barei mînerului (întregită) 59 mm, lățimea barei 6,8 mm, grosimea ei 6,5 mm, lățimea gării cordiforme între umerii externi 31 mm, lungimea lamei (de la baza lobilor cordiformi la vîrf) 87 mm, grosimea ei (în apropierea lobilor) 3,5 mm; MuzIstCluj, inv. nr. IN 13184.

Sub antebrațul drept s-a descoperit un topor de luptă de fier, de tipul „tîrnăcop“, în apropierea căruia zăcea un mic obiect de fier foarte ruginit (MuzIstCluj, inv.

nr. IN 13186), care face impresia unei lame de cuțit vîrite într-o teacă din același metal) și încă un obiect oxidat de fier (inv. nr. IN 13187).

Toporul dublu de fier are un tăiș îngust, iar brațul celălalt fără tăiș, puțin rotunjit la extremitate. Orificiul din mijloc, pentru mîner, este foarte puțin oval.

Dimensiunile: lungimea 180 mm, lățimea la orificiul pentru prins în coadă 27 mm, deschizătura acestui orificiu 13 mm; MuzIstCluj, inv. nr. IN 13185 (fig. 8, nr. 37).

Imediat lîngă humerusul stîng, cam pe la mijlocul lungimii acestuia, s-a aflat un bulgăre de realgar (MuzIstCluj, inv. nr. IN 13188). Nu departe de acesta, lîngă cotul stîng, între cot și cutia toracică, a fost așezată valva unei cochilii de scoică (*Unto pictorum*; MuzIstCluj, inv. nr. IN 13189).

În direcția cotului drept au fost găsite mai multe oase de la rumegătoare mari și mici (MuzIstCluj, inv. nr. IN 13190—13199), între care și un omoplat. Din pămîntul de umplutură a gropii a ieșit fragmentul unei buze de vas, care se încadrează perfect în rîndul celorlalte descoperiri (MuzIstCluj, inv. nr. IN 13200).

Mormîntul nr. III (fig. 3, nr. 4). Groapa mormîntului măsura 1,20 m lățime maximă (în direcția capului), 0,70 m lățime minimă (la picioare), 2 m lungime, 0,85 m adîncime de la nivelul actual. Scheletul, aparținînd unei femei, era întins pe spate cu capul orientat spre nord-vest. Craniul era deplasat puțin înainte și spre dreapta. Brațul drept, întins, era la mică distanță de șoldul drept. Cotul drept se rezema puțin pe un vas mare, bitronconic, situat la înălțimea toracelui. Palma dreaptă se sprijinea pe fundul plat al gropii. În schimb, palma stîngă nu s-a găsit. Oasele tarsiene și metatarsiene au fost deranjate, probabil de rozătoare.

Inventar: La dreapta trunchiului a fost așezat un vas mare bitronconic de o formă „arhaică“. I s-a păstrat partea medie și superioară. Fundul, o mare parte a pîntecului și baza vasului lipsesc. Vasul are pe gît un șir de alveole, deasupra diametrului maxim — trei linii adîncite, crușînd între ele două caneluri false, iar

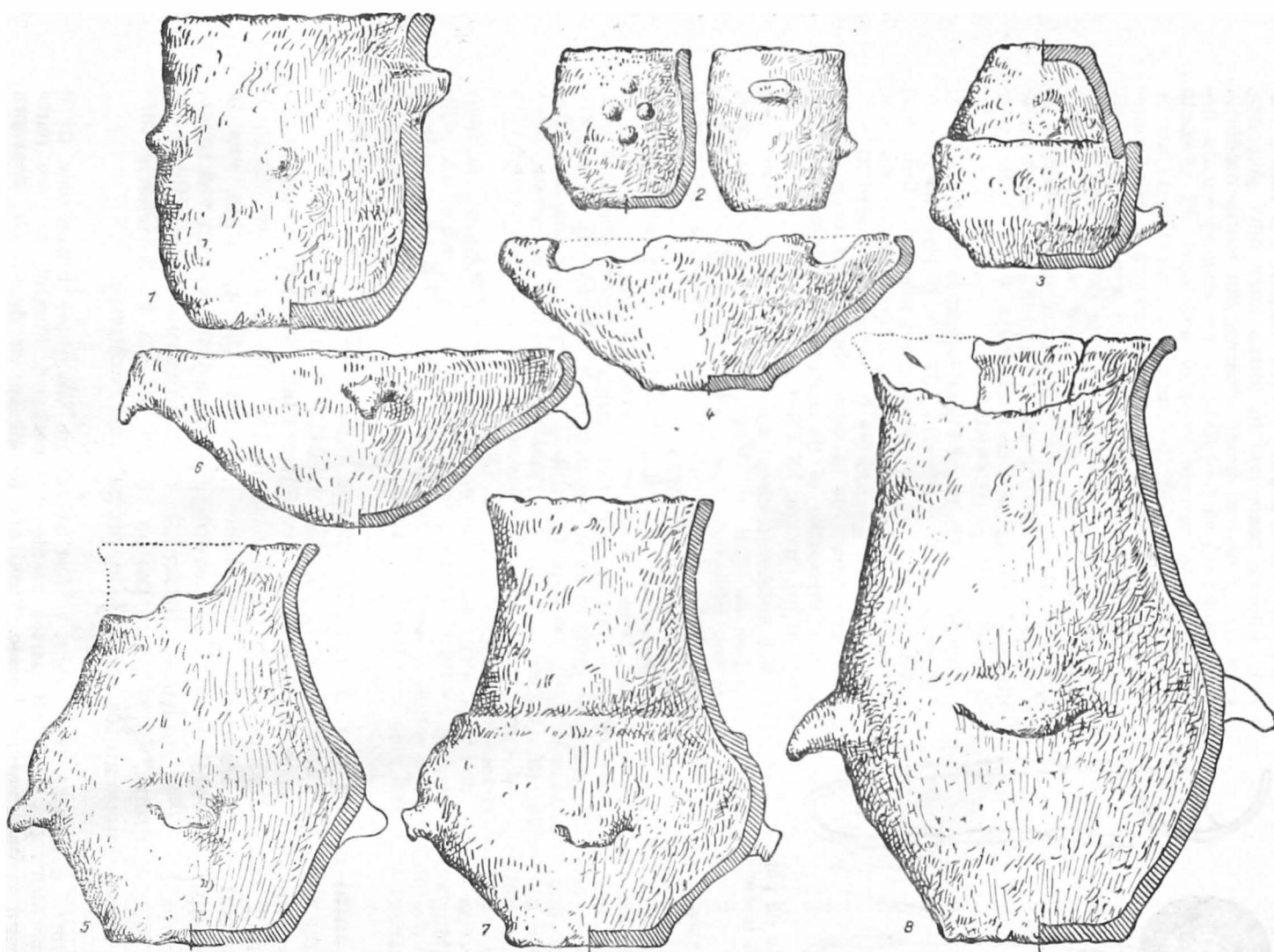


Fig. 11. Diferite forme de vase: strachini scunde (nr. 4,6); vase mari bitronconice cu proeminențe-apucători aplatizate (nr. 5,8); vas cu pereți aproape verticale (nr. 1); vas mare piriform (nr.7); două cești cu gurile față în față care au conținut oasele calcinate ale unui copil mic din mormîntul nr. III (nr. 3).

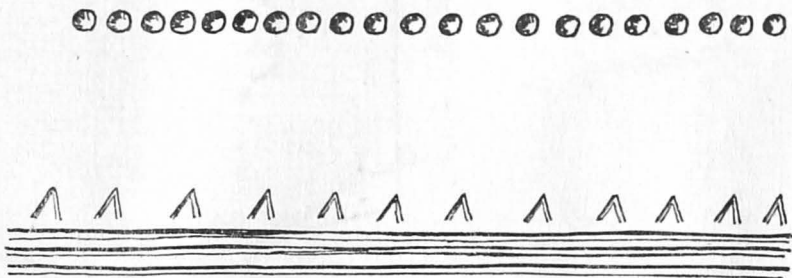
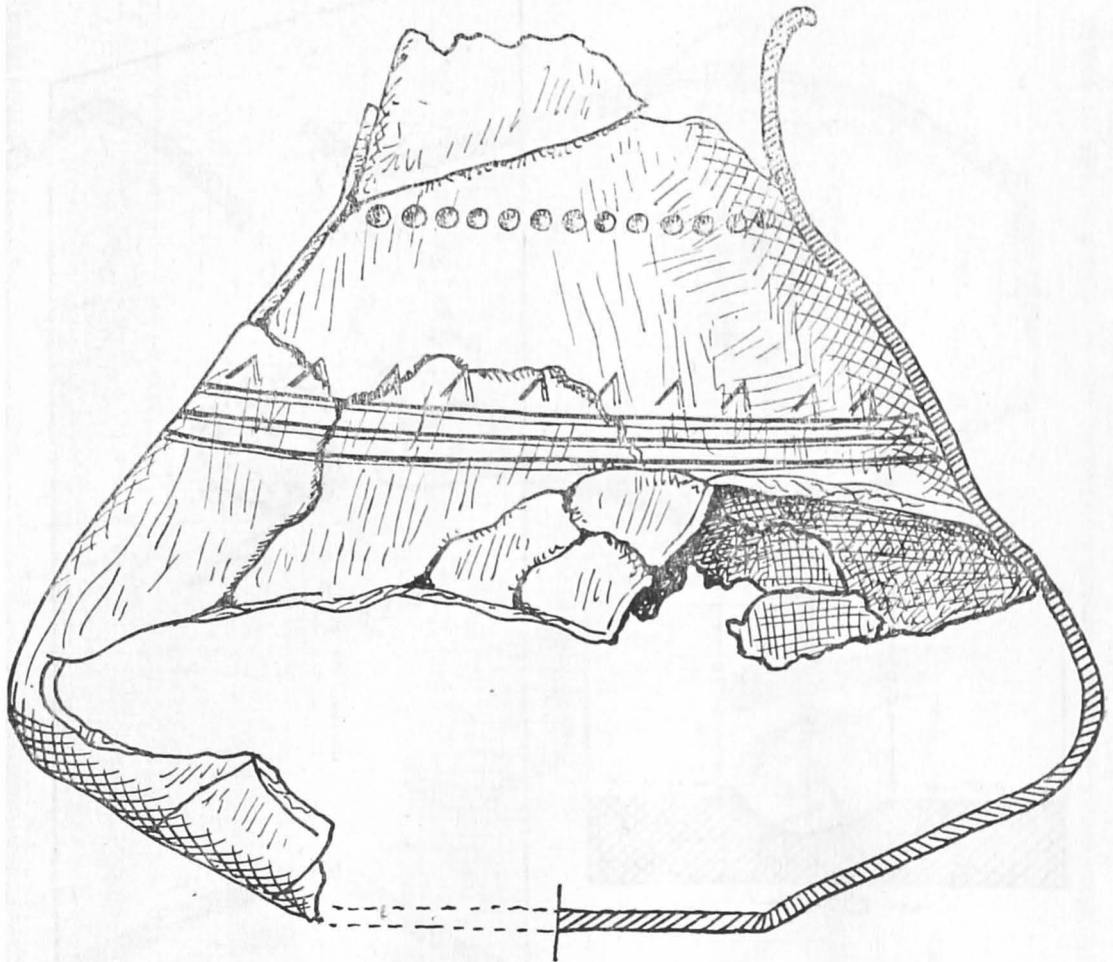


Fig. 12. Vas mare bitronconic, ornamentat, din mormintul nr. III.

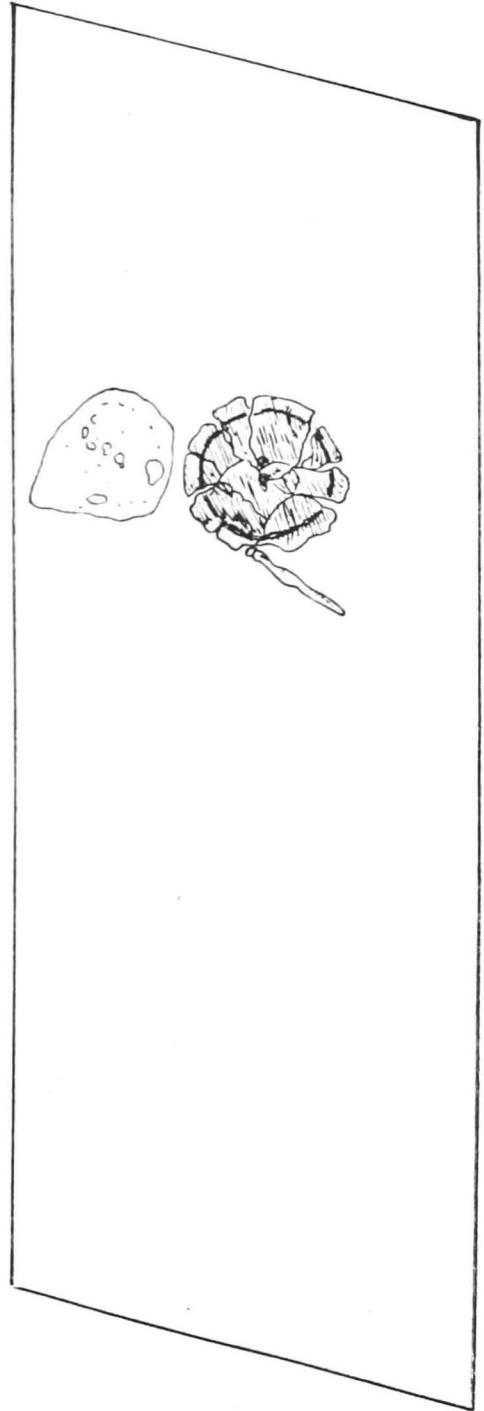
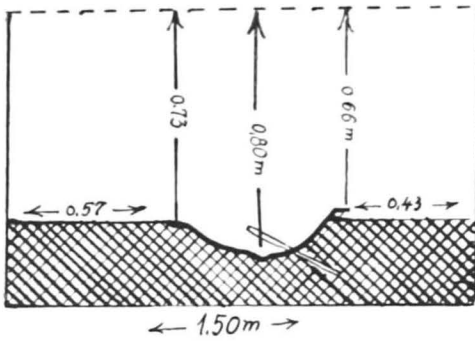


Fig. 13. „Mormîntul cu cenușă împrăștiată“ (desen), săpat în anul 1957.

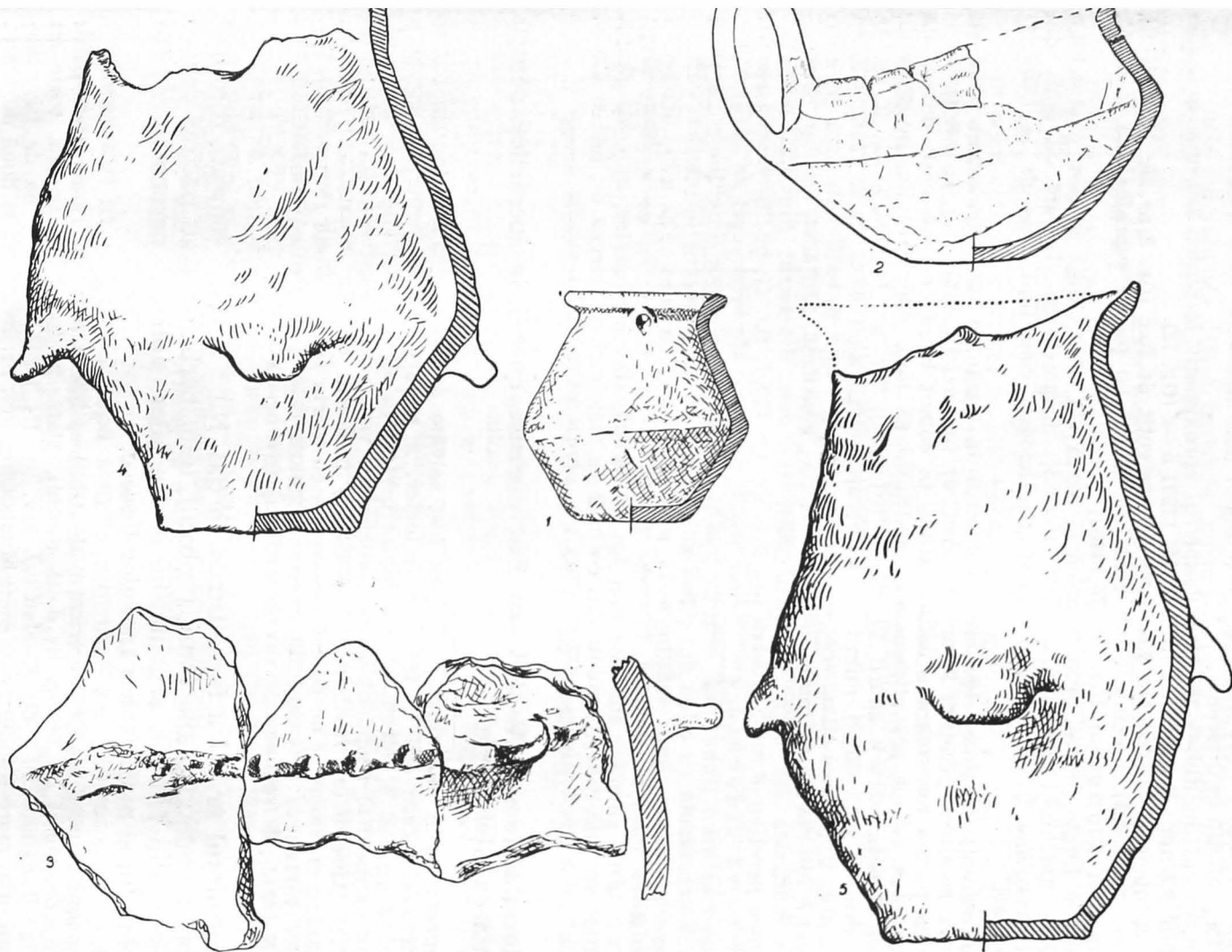


Fig. 14. Diferite forme de vase: ulcică bitronconică cu buză răsfrîntă în exterior (nr. 1); ceașcă scundă cu toarta supraînălțată, de formă asemănătoare unei străchini (nr.2); partea unui vas nereconstituibil, de tipul bitronconic (?) cu rămășițe de brîu alveolar (nr.3); vase mari bitronconice (nr. 4–5).

mai sus de linii un șir de unghiuri incise (\wedge), în forma literei lambda. Vasul este făcut cu mâna dintr-o pastă zgrunțuroasă, rău arsă, cu cioburi pisate în compoziție, însă cu un slip metalic făcut cu grijă, de culoare negricioasă, cu pete cafenii în exterior, cafeniu în interior.

Dimensiuni: înălțimea 280 mm, diametrul aproximativ la pîntec 350 mm, grosimea pereților 9,8 mm; MuzIstCluj, inv. nr. IN 13201 a—c (fig. 12).

În apropierea vasului s-a găsit un vîrf de cuțit de fier (fig. 8, nr. 36; MuzIstCluj, inv. nr. IN 13205), precum și un fund de ceașcă cu toarta supraînălțată, cenușie, fragmentară (MuzIstCluj, inv. nr. IN 13202).

Cam la limita dintre cutia toracică și bazin s-a aflat, lângă schelet, o strachină mare cu muchia buzei arcuită spre interior, fragmentară, lucrată cu mâna din pastă grosolană, rău arsă, de culoare negricioasă, conținînd oase de la rumegătoare mari.

Dimensiuni: înălțimea 160 mm, diametrul la buză 324 mm, diametrul fundului 149 mm, grosimea pereților 9 mm; MuzIstCluj, inv. nr. IN 13202 (fig. 11, nr. 4).

Lîngă partea exterioară a cotului stîng, în cursul lucrărilor, s-a găsit o fusaiolă bitronconică de lut ars (dimensiuni: înălțimea 35 mm, diametrul maxim 33 mm, diametrul deschizăturii găurii 10 mm; MuzIstCluj, inv. nr. IN 13204, fig. 9, nr. 1).

În dreptul articulației mîinii cu antebrațul stîng s-au găsit două cești. Ceașca mai mare, tronconică-cilindrică, scundă, cu toarta ruptă (intenționat, încă în antichitate) a fost făcută cu mâna din pastă cafenie, grosolană, rău arsă, cu slip. (Dimensiuni: înălțimea 105 mm, diametrul gurii 147 mm, diametrul fundului 100 mm, grosimea pereților 8 mm; MuzIstCluj, inv. nr. IN 13207, fig. 11, nr. 3). Ceașca a servit drept urnă cinerară, cuprinzînd oasele calcinate ale unui copil de doi-trei ani. Ceașca mai mică tronconică este cu toarta supraînălțată ruptă (intenționat, încă în antichitate), făcută cu mâna din pastă grosolană, rău arsă, neagră la interior, cafenie la exterior (dimensiuni: înălțimea 73 mm, diametrul la buză 125 mm, diametrul fundului 60 mm; MuzIstCluj, inv. nr. IN 13208, fig. 11, nr. 3); ea a servit drept capac urnei cinerare amintite mai sus. Cu ocazia ridicării oaselor, în jurul gîtului s-a aflat un mic colier, compus din cochilii de melcișori, o mărgea de fier și altele, mărunte, din pastă vitroasă (MuzIstCluj, inv. nr. IN 13206, fig. 8, nr. 3).

Mormintele nr. IV și V au fost distruse cu ocazia lucrărilor pentru plantarea viței de vie.

Inventar: Din mormîntul nr. V au fost salvate numai fragmente din cinci vase neîntregibile, care atît în privința formelor, a tehnicii de confecționare, cît și a pastei, arderii și a culorii, se încadrează perfect în seriile celorlalte vase ale cimitirului „scitic”: a) fragment de vas, analog cu vasul zvelt, piriform, din mormîntul nr. XII (MuzIstCluj, inv. nr. IN 13209); b) fragment de vas (MuzIstCluj, inv. nr. IN 13212); c) fragment de ceașcă tronconică cu toarta supraînălțată (MuzIstCluj, inv. nr. IN 13211); d) fragment de ceașcă analoagă celei precedente (MuzIstCluj, inv. nr. IN 13213); f) fragment de vas (MuzIstCluj, inv. nr. IN 13210).

Mormîntul nr. VI a fost distrus parțial. Nu s-a putut constata conturul gropii. Scheletul a aparținut, probabil, unui bărbat și s-au păstrat doar o porțiune din femure, articulațiile genunchilor, tibiile și peroneele. Restul scheletului și majoritatea anexelor lipsesc.

Inventar: Între părțile superioare ale tibiilor, într-o grămadă, s-au găsit patru vîrfuri de săgeți de bronz, în două muchii, plate, în formă de frunză, toate cu „cîrlig” (lungimea 30 mm; MuzIstCluj, inv. nr. IN 13231—13234); una de fier, lanceolată, mai mare (lungimea 52 mm; MuzIstCluj, inv. nr. IN 13229) și două de bronz, în trei muchii, cu „cîrlig” (MuzIstCluj, inv. nr. IN 13235, IN 13237), toate orientate spre laba picioarelor. Spre dreapta, cam la înălțimea genunchilor, s-a găsit un

obiect rău conservat, de fier, de 150 mm lungime, prevăzut cu trei benzi de fier, cu o deschizătură la un capăt și terminat într-un vîrf ascuțit. Probabil că această piesă a fost teaca unui cuțit sau, mai degrabă, a unui *akinakes*, deoarece lungimea de 150 mm corespundea într-o oarecare măsură lungimii tăișului (186 mm) pumnalului găsit în mormîntul nr. II. Tot pe această parte s-au găsit trei oase de la rumegătoare mari.

De asemenea, tot din acest mormînt provin următoarele obiecte, a căror dispunere însă nu s-a putut preciza:

a) Diferite fragmente ceramice (MuzIstCluj, inv. nr. IN 13214 — IN 13226) care se încadrează perfect ca formă și factură în aspectul general al ceramicii cunoscute din cimitirul „scitic“ de la Ciumbrud;

b) O mică spirală de bronz (MuzIstCluj, inv. nr. IN 13228, fig. 8, nr. 17);

c) O mică cataramă de fier și alte bucățele mărunte din același metal, complet oxidate, probabil rămășițe ale ferecăturii tolbei, aflate probabil în regiunea genunchiului (MuzIstCluj, inv. nr. IN 13230).

Mormîntul nr. VII a fost distrus. Următoarele obiecte, provenind din acest mormînt, au fost, totuși salvate:

a) fragment dintr-un vas mare (bitronconic); MuzIstCluj, inv. nr. IN 13239;

b) fragmente din două cești tronconice cu toarta suprainălțată; MuzIstCluj, inv. nr. IN 13236—13237;

c) proeminență-apucătoare de la un vas mare bitronconic (de la vasul amintit la pct. a ?); MuzIstCluj, inv. nr. IN 13238. Toate se încadrează în restul materialului de lut ars, originar din cimitirul „scitic“ de la Ciumbrud.

Din **mormîntul nr. VIII**, distrus, provine un singur fragment din buza unui vas; MuzIstCluj, inv. nr. IN 13240.

Din **mormîntul nr. IX** au fost salvate următoarele obiecte:

a) ceașcă tronconică, cu toarta suprainălțată ruptă, făcută cu mîna dintr-o pastă foarte grosolană, slab arsă, de culoare negricioasă-cafenie (dimensiuni: înălțimea 82 mm, diametrul gurii 110 mm, al fundului 67 mm, grosimea pereților 6 mm; MuzIstCluj, inv. nr. IN 13243);

b) ulcică bitronconică cu buza răsfrîntă în exterior. Două perforări așezate față în față străpung buza, respectiv gulerul ei. Ulcica este lucrată cu mîna, din pastă grosolană, impură, de culoare brună-cărămizie (dimensiuni: înălțimea 78 mm, diametrul gurii 60 mm, diametrul fundului 47 mm, grosimea pereților 6 mm; MuzIstCluj, inv. nr. IN 13244, fig. 14, nr. 2);

c) strachină fragmentară cu buza arcuită spre interior, cu patru proeminențe conice, făcută cu mîna din pastă grosolană, cu slip, de culoare cenușie (dimensiuni: înălțimea 88 mm, diametrul gurii 219 mm, diametrul fundului 133 mm, grosimea pereților 6 mm; MuzIstCluj, inv. nr. IN 13241);

d) fragment mare din partea superioară a unei străchini cu buza arcuită spre interior, avînd sub buză o proeminență mare, conică. Este lucrată din pastă impură, rău arsă (MuzIstCluj, inv. nr. IN 13242).

Mormîntul nr. X. Din groapa acestui mormînt s-a păstrat doar partea dinspre cap. Porțiunea rămasă măsura 0,90 m lățime, 0,75 m lungime (restul a fost tăiat cu ocazia lucrărilor pentru vie), 0,55 m adîncime. Orientarea pereților gropii a fost est-vest.

Semnificația acestui mormînt este greu de precizat, deoarece în porțiunea existentă a gropii, porțiune care — repetăm — n-a suferit nici un

deranjament, se găseau două cranii. Craniul nr. 1 era într-o poziție normală, judecând după poziția lui față de orientarea gropii sepulcrale. La stînga erau prezente și părțile superioare ale humerusului și ale omoplatului stîng. Craniul era turtit din cauza presiunii pămîntului. Craniul este de femeie, oasele lui fiind relativ subțiri și gracile (determinarea aparține dr. F. Szigetvári din Aiud). În imediata apropiere a acestui craniu, într-o grămadă, se aflau coastele unui individ tînăr.

Craniul nr. 2 era culcat pe partea stîngă. În maxilarul superior s-au putut constata cîțiva dinți de lapte. Este vorba deci de craniul unui copil de 7—8 ani (nu este exclus să fi fost înmormîntați împreună mama și copilul). Acesta era așezat imediat lingă craniul celălalt, cu părțile din jurul găurii occipitale atingînd chiar creștetul craniului nr. 1. Axa orizontală a craniului nr. 1 forma un unghi de aproximativ 90° cu axa orizontală a craniului nr. 2.

Inventar: În apropierea masivului facial al craniului nr. 2 se găsea un bulgăre de chirpic, iar la același nivel se afla o bucată de piatră șlefuită, din șist nisipos, verzui, asemănătoare unei pietre de ascuțit (MuzIstCluj, inv. nr. IN 13245). Notăm aici că pietre asemănătoare s-au descoperit și în alte morminte ale cimitirului de la Ciumbrud.

Mormîntul nr. XI (fig. 3, nr. 5—6). Groapa mormîntului a putut fi bine observată. Ea este de formă neregulată, trapezoidal-lunguiată, măsurînd 1.20 m lățime maximă (la înălțimea capului), 0,80 m lățime minimă (în dreptul picioarelor), 2 m lungime și 0,62 m adîncime de la nivelul actual. Scheletul de femeie (?) era întins pe spate cu capul orientat spre nord-vest. Ambele brațe fuseseră îndoite puțin din cot. Oasele sînt slab conservate. Scheletul măsura 167 cm lungime, fără labela picioarelor. Craniul era puțin ridicat, așezat pe un fel de pernă de pămînt.

Inventar: La dreapta craniului s-a găsit o piatră de șlefuit (piatră de rîu, elipsoidală, lată; MuzIstCluj, inv. nr. IN 13248). La mică distanță de aceasta, spre piciorul drept, s-a găsit o strachină, cu muchia buzei arcuită spre interior, cu proeminențe-apucători aplecate în jos (una dintre ele fiind perforată pentru ca strachina să poată fi suspendată), lucrată cu mîna din pastă grosolană, extrem de slab arsă, foarte friabilă, neagră în interior, castanie la exterior (dimensiuni: înălțimea 117 mm, diametrul gurii 290 mm, grosimea pereților 7 mm; MuzIstCluj, inv. nr. IN 13247, fig. 11, nr. 6), cu slip. Lingă strachină s-a găsit un vas mare, întreg, bitronconic, cu patru proeminențe-apucători sub linia diametrului maxim, lucrat cu mîna din pastă grosolană, nisipoasă, destul de slab arsă, cu cioburi pisate în compoziție, de culoare cenușie cu pete brun-roșcate (dimensiuni: înălțimea 300 mm, diametrul gurii 170 mm, diametrul pîntecului 247 mm, diametrul fundului 130 mm, grosimea pereților 10 mm; MuzIstCluj, inv. nr. IN 13246, fig. 11, nr. 5). În strachină au fost găsite oase de la rumegătoare mici (MuzIstCluj, inv. nr. IN 13249—13251).

Tot din acest mormînt provine încă o ceașcă tronconică, fragmentar păstrată, cu toarta supraînălțată, făcută cu mîna din pastă foarte proastă, slab arsă; MuzIstCluj, inv. nr. IN 13252.

Mormîntul nr. XII (fig. 4, nr. 2). Groapa mormîntului, nederanjată, a putut fi bine observată. Ea măsura 1,20 m lățime maximă (în dreptul capului), 0,90 m lățime minimă (la picioare), 0,65 m adîncime. Scheletul

era întins pe spate, cu capul orientat spre nord-vest. Oasele sînt slab conservate. Craniul era aplecat puțin spre dreapta. Brațului drept, sucit de două ori (și din umăr, dar și la articulația dintre humerus și antebraț) îi lipsea palma.

Inventar: În colțul de vest al mormîntului se afla un vas de o formă întilnită mai rar, de tip piriform alungit, zvelt, întreg, cu buza retezată drept, cu trei bucăți mai mici din buză desprinse, cu o dungă scoasă în relief la linia de întilnire între pîntec și gîtul vasului, lucrat cu mîna, însă cu mare grijă, din pastă poroasă, slab arsă, cu cioburi pisate în compoziție; sub linia diametrului maxim, în apropierea fundului se găsesc patru proeminente-apucători, dintre care două de formă cilindrică și două obișnuite, dreptunghiulare, cele de un fel plasate cite două, față în față, de culoare brună-cenușie, cu slip, (dimensiuni: înălțimea 327 mm, diametrul gurii 175 mm, diametrul pîntecului 249 mm, diametrul fundului 122 mm, grosimea pereților 10 mm; MuzIstCluj, inv. nr. IN 13254, fig. 11, nr. 7). Între vasul amintit și umărul drept, în dreptul capului, s-a găsit o ceașcă tronconică cu toarta supraînălțată, întreagă, lucrată cu mîna din pastă grosolană, slab arsă, de culoare cărămizie (dimensiuni: înălțimea 65 mm, diametrul gurii 97 mm, diametrul fundului 54 mm, grosimea pereților 8 mm; MuzIstCluj, inv. nr. IN 13253), precum și 5—6 oase de la rumegătoare mari, între care și un o m o p l a t (MuzIstCluj, inv. nr. IN 13255—13260).

Mormîntul nr. XIII (fig. 5, nr. 1), de incinerație. Groapa mormîntului, nederanjată, a putut fi bine observată. Ea măsoară 1 m lățime maximă în partea „superioară” (corespunzătoare acelei părți în care, în cazul celorlalte morminte, de inhumație, se găsea capul mortului), 0,75 m lățime minimă în partea „inferioară” (corespunzătoare, în cazul celorlalte morminte, părții unde se aflau picioarele), 0,30 m adîncime. Groapa era orientată și în acest caz în direcția nord-vest—sud-est. În partea „superioară” s-a găsit o grămadă de oase umane calcinate. Tot în această grămadă au fost găsite și cîteva bucăți de fier, trecute prin foc, nedeterminabile. În interiorul unui cerc de circa 0,50 m pămîntul avea o culoare mai închisă, odinioară fiind, eventual, ars. Totuși, nu dispunem în momentul de față de nici un indiciu sigur că defunctul a fost ars pe loc.

Inventar: Ca și în celelalte morminte ale cimitirului, inventarul se afla în jumătatea de sud-vest a gropii sepulcrale. El constă din: un vas scund bitronconic cu proeminente-apucători, elipsoidale, așezate pe linia diametrului maxim, lucrat cu mîna din pastă grosolană, cu slip, de culoare castanie (MuzIstCluj, inv. nr. IN 13263); o ceașcă tronconică cu toarta supraînălțată, întreagă, lucrată cu mîna din pastă nealeasă, extrem de grosolană, foarte prost arsă (MuzIstCluj, inv. nr. IN 13262, fig. 9, nr. 3); oase de la rumegătoare mari (MuzIstCluj, inv. nr. IN 13264—13267) au fost găsite în colțul de sud-vest al mormîntului, împreună cu fundul unui vas, făcut cu mîna din pastă grosolană, cu pietricele în compoziție (MuzIstCluj, inv. nr. IN 13261).

Mormîntul nr. XIV (fig. 4, nr. 1). Groapa mormîntului, nederanjată, a putut fi foarte bine observată. Ea măsoară 0,70 m lățime, 1,80 m lungime, 0,50 m adîncime. Scheletul aparține unei femei și era întins pe spate cu capul orientat spre nord-vest. Oasele sînt slab conservate. În general, oasele prezintă o accentuată gracilitate. Lungimea scheletului măsurat în groapă a fost de 137 cm.

Inventar: În bazin, sub osul pubian, zăcînd pe ultimele vertebre, s-a descoperit o verigă de fier (pesariu; dimensiuni: măsurat în exterior 50 mm, lăţimea 5 mm, grosimea 2 mm; MuzIstCluj, inv. nr. IN 13278, fig. 8, nr. 1). Două inele de tîmplă, de bronz, deschise, cu capete conice (dimensiuni: diametrul 56 mm, grosimea sîrmei 2,6 mm; MuzIstCluj, inv. nr. IN 13276—13277), s-au găsit în dreptul tîmplelor. În apropierea cotului drept, puţin către piciorul drept, s-a găsit o fusaiolă de lut ars (MuzIstCluj, inv. nr. IN 13281, fig. 9, nr. 2), tronconică; lingă genunchiul drept al scheletului au fost descoperite diferite fragmente ceramice din două vase: unul mai mare, cu două apucători, iar în el o ceaşcă tronconică cu toarta supraînălţată, sfărîmată (MuzIstCluj, inv. nr. IN 13268—13275); lingă femurul drept s-a găsit o strachină mare cu muchia buzei arcuită spre interior şi cu fund drept, cu proeminenţe-apucători, păstrată numai parţial, făcută cu mîna din pastă grosolană, slab arsă, de culoare cenuşie (dimensiuni: înălţimea 160 mm, diametrul gurii 355 mm, diametrul fundului 143 mm, grosimea pereţilor circa 9 mm; MuzIstCluj, inv. nr. IN 13303). Lingă strachină s-a mai descoperit un vas mare bitronconic cu pîntecul mai bombat şi cu gîtul strîmt, cu o singură toartă, cu buza lipsă, lucrat cu mîna din pastă grosolană, rău arsă, de culoare negricioasă, avînd imediat sub diametrul maxim patru proeminenţe-apucători elipsoidale, îndreptate în jos (MuzIstCluj, inv. nr. IN 13268); el era acoperit de un vas cu pereţi aproape verticali (în formă de „glastră de flori”), cu o proeminenţă mai mare şi trei proeminenţe mai mici (în formă de neg), lucrat cu mîna din pastă foarte proastă, de culoare brună (MuzIstCluj, inv. nr. IN 13269—13275, fig. 11, nr. 1). În vasul mare s-a găsit o ceaşcă tronconică mare cu toarta supraînălţată, întregă, lucrată cu mîna din pastă foarte grosolană, prost arsă, de culoare brună-cărămizie (dimensiuni: înălţimea 88 mm, diametrul gurii 130 mm, diametrul fundului 68 mm, grosimea pereţilor 9 mm; MuzIstCluj, inv. nr. IN 13283). Pe piept s-a aflat o spirală dublă făcută din sîrmă de bronz (MuzIstCluj, inv. nr. 13280, fig. 8, nr. 16). Nu departe de fusaiolă, între aceasta şi cotul drept, s-a găsit şi valva unei cochilii de scoică (de genul *Unio*), precum şi fragmentul unei verigi de fier oxidate (MuzIstCluj, inv. nr. IN 13279).

Mormîntul nr. XV (fig. 3, nr. 3, cel din stînga). Groapa mormîntului, nederanjată, a putut fi bine observată. Ea măsoară 1 m lăţime maximă (în dreptul capului), 0,85 m lăţime minimă (în dreptul picioarelor), 2,10 m lungime, 0,42 m adîncime. Lungimea scheletului (probabil un bărbat matur), este de 168 cm, măsurat în groapă. El era întins pe spate cu capul orientat spre nord-vest. Oasele sînt slab păstrate. Craniul s-a găsit deplasat şi răsturnat spre stînga, cu gaura occipitală în sus. Mandibula, fără dinţi, s-a păstrat în poziţia originală.

Inventar: La dreapta scheletului, în colţul de vest al gropii, s-a găsit o ceaşcă tronconică cu toarta supraînălţată, fragmentară, făcută cu mîna din pastă foarte primitivă, slab arsă, de culoare negricioasă (dimensiuni: înălţimea: 65 mm, diametrul gurii 95 mm, diametrul fundului 40 mm, grosimea pereţilor 5,5 mm; MuzIstCluj, inv. nr. IN 13285). La nivelul capului, spre dreapta, s-au găsit fragmentele unui vas (bitronconic?), lucrat cu mîna dintr-o pastă proastă, zgrunţuroasă, foarte slab arsă, friabilă.

Între acesta şi locul original al craniului s-a descoperit o piatră de şlefuit de rîu (dimensiuni: 115×60×40 mm; MuzIstCluj, inv. nr. IN 13284), cu margini rotunjite. În dreptul şoldului s-au descoperit două oase de animal (de la rumegătoare mari, MuzIstCluj, inv. nr. IN 13286—13290).

Mormîntul nr. XVI (fig. 3, nr. 3, dreapta). Groapa mormîntului, nederanjată, a putut fi destul de bine observată. Ea era patrulateră, măsurînd 1,10 m lăţime maximă (la cap), 0,80 m lăţime minimă (la picioare),

1,94 m lungime, 0,52 m adâncime. Scheletul de femeie (?) era întins pe spate cu capul orientat spre nord-vest. Oasele erau slab conservate. Scheletul măsoara 151 cm cu labelle picioarelor întinse. Humerusul stîng era puțin depărtat de poziția firească. Antebrațul stîng, împreună cu palma, lipseau. Antebrațul drept, împreună cu palma dreaptă, erau răsucite spre exterior.

Inventar: Anexele au fost așezate și de data aceasta pe partea dreaptă a defunctei. Excepție face doar jumătatea unui vas, pe pîntec ornamentat cu caneluri late dispuse puțin oblic spre vertical, lucrat cu mîna din pastă grosolană, de culoare castanie (MuzIstCluj, inv. nr. IN 13293).

La dreapta craniului, în colțul gropii, s-a găsit un vas mic de formă cilindrică neregulată, prevăzut cu patru proeminențe mai mici, în formă de neg, dispuse rombic și cu două proeminențe-apucători de formă elipsoidal-plată, obișnuite la vasele bitronconice, dispuse 90° una față de cealaltă, lucrat cu mîna din pastă extrem de proastă, foarte rău arsă, de culoare castanie (dimensiuni: înălțimea 113 mm, diametrul gurii 90 mm, diametrul fundului 70 mm, grosimea pereților 11 mm; MuzIstCluj, inv. nr. IN 13294, fig. 11, nr. 2); tot în dreptul craniului era un vas bitronconic cu proeminențe-apucători, cu buza răsfrîntă în afară, lucrat cu mîna din pastă primitivă, cu slip, neintregibil (MuzIstCluj, inv. nr. IN 13291) și o ceașcă scundă, păstrată parțial, cu toarta supraînălțată, de o formă asemănătoare unei străchini, foarte largă la gură, făcută cu mîna din pastă grosolană, nespus de slab arsă, mai mult coaptă doar, de culoare brună-deschisă (dimensiuni: înălțimea pînă la nivelul buzei 70 mm, pînă la vârful torții 107 mm, diametrul aproximativ al gurii 120 mm, diametrul fundului 43 mm, grosimea pereților 6 mm; MuzIstCluj, inv. nr. IN 13292). La dreapta bazinului, respectiv a brațului drept, s-au găsit mai multe oase de la rumegătoare mari (MuzIstCluj, inv. nr. IN 13295—13299).

Mormîntul nr. XVII. Groapa mormîntului, nederanjată, a putut fi observată mai puțin clar, avînd un plan neregulat. Ea măsoara 0,60 m lățime minimă, la cap, 0,90 m lățime maximă, la picioare (deci tocmai invers ca în cazul celorlalte morminte!), 1,18 m lungime și 0,20 m adâncime de la suprafața actuală. Groapa mormîntului se închidea la picioarele defunctului în formă de semicerc. Scheletul aparține unui copil și era întins pe spate cu capul orientat spre nord-vest. Oasele erau foarte slab conservate. Din cauza adîncimii relativ mici a mormîntului, craniul a fost scos de plug. Au rămas pe loc numai baza craniului și mandibula. Bazinul s-a descompus cu totul. Din poziția scheletului se poate deduce că copilul mort n-a fost întins cu totul, picioarele fiind ușor trase înspre bazin și înspre latura dreaptă.

Inventar: Un mic ornament de bronz, de formă conică (MuzIstCluj, inv. nr. IN 13302), o mărgea (în formă de spirală, saltaleon) de bronz, mai multe mărgele din pastă albă, poroasă (fig. 8, nr. 18), găsite toate cam la mijlocul pieptului. La dreapta femurului s-a descoperit o strachină cu muchia buzei arcuită spre interior, distrusă pe jumătate, cu proeminențe-apucători, făcută cu mîna dintr-o pastă grosolană, rău arsă, cu slip, de culoare neagră-cenușie (dimensiuni: înălțimea 120 mm, diametrul gurii 170 mm, diametrul fundului 88 mm, grosimea pereților 7 mm; MuzIstCluj, inv. nr. IN 13300). În strachină s-au găsit oase mărunte de animale. O ceașcă tronconică cu toarta supraînălțată, lucrată cu mîna din pastă grosolană, cenușie-negricioasă, s-a aflat lingă genunchiul stîng al scheletului copilului (MuzIstCluj, inv. nr. IN 13301).

Mormîntul nr. XVIII. A fost deranjat pe jumătate din cauza muncilor agricole, fiind foarte aproape (numai la 22 cm) de suprafață. Nu s-au putut constata nici marginile gropii. Lățimea acesteia pare să fi fost doar 0,60 m, pe cînd lungimea nu i s-a mai putut măsura. Groapa a fost orientată pe direcția nord-vest — sud-est. Părțile rămase din schelet (probabil al unui bărbat), de la partea inferioară a bazinului și pînă la vîrfurile picioarelor, măsurau 1 m lungime. După toate probabilitățile și acest schelet era întins pe spate, cu capul orientat spre nord-vest. Mormîntul, în momentul descoperirii, n-a avut inventar.

„Mormîntul cu cenușă împrăștiată“ (fig. 5, nr. 2 și fig. 13) a fost observat încă în cursul săpăturilor din toamna anului 1957. El a fost sesizat în secțiunea lungă, trasată perpendicular pe panta terasei (a se vedea fig. 2, la locul unde șanțul de încercare formează un fel de T, pe plan). Aici, pe marginea platoului, s-a descoperit o strachină plată cu buza evazată (dimensiuni: înălțimea 70 mm, diametrul maxim 500 mm, grosimea pereților 10 mm), de aspect „hallstattian timpuriu“, găsită împreună cu un vîrf de lance din fier, de 380 mm lungime (fig. 5, nr. 2 și fig. 13). În imediata vecinătate a acestui „complex“, s-a observat în pămînt o pată mai închisă, de circa 0,50 m în diametru, în care s-au găsit sfărîmături mărunte de oase umane calcinate. S-au putut recunoaște părți din craniu și bazin (determinarea dr. F. Szigetvári din Aiud). În același loc s-au descoperit cochilii de melci care lipsesc în altă parte.

ȘT. FERENCZI

DER „SKYTHISCHE“ FRIEDHOF VON CIUMBRUD

I. Teil

(Zusammenfassung)

Seit längerer Zeit kennt man archäologische Funde vom Gebiet der Gemeinde Ciumbrud (Rayon Aiud, Region Cluj), die im Mureștal, im Südwesten Siebenbürgens gegenüber der Stadt Aiud liegt. Südlich der Gemeinde wurden Ende des vorigen Jahrhunderts mehrere „skythische“ Gräber zerstört. Auf der unteren Terrasse des Mureș (Mieresch), die sich von Gîmbaș bis Teiuș, bzw. Sîntimbru erstreckt (erwähnenswert ist, dass in allen diesen Orten „skythische“ Friedhöfe oder Einzelgräber entdeckt wurden) konnten anlässlich der Rettungsgrabungen des Jahres 1958 in der Nähe von Ciumbrud, nach Süden zu, von einem Grabfeld 22 Gräber aufgedeckt werden.

Einige der 1958 freigelegten Gräber waren gleichfalls, bei der Anlage eines Weingartens zerstört worden. Dennoch konnten mehrere unberührte Gräber aufgedeckt werden. Die Skelette waren in Rückenlage, nordwestlich-südöstlich ausgerichtet, mit ziemlich reichhaltigen Grabbeigaben: ein einschneidiger *Akinakes*, aus Eisen, mit Querstange und herzförmigem Heft; zwei eiserne Streitäxte in der Form von „Spitzhauen“, mehrere Typen von bronzenen, dreikantigen Pfeilspitzen; zwei-

schneidige, flache, rhombische Pfeilspitzen in Blattform aus Bronze und aus Eisen; bronzene Schläfenringe mit kegelförmigen Enden; offene Armringe aus einfachem Bronzedraht; gegossene massive Bronzespiegel, ursprünglich mit Eisengriffen; rosettenförmiger Anhänger aus Bronze; bronzene Haarnadel; bronzenes Halsband usw. Gegenstände aus Ton: a) niedrige, kegelstumpfförmige Tassen mit überhöhtem Henkel; b) Schüsseln mit eingezogenem Rand; c) grosse doppelkegelstumpfförmige Gefässe mit Knubben; d) blumentopfförmiges Gefäss; e) Spinnwirtel usw.; beinerne, vierkantige Pfeilspitzen; Rinderknochen; Realgarbrocken, Muschelschalen usw.

Neben den Skelettgräbern wurde auch ein Brandgrab aufgedeckt, in dessen Grube die Anordnung der Beigaben völlig mit der in den Skelettgräbern übereinstimmte. In einem andern Grab (Nr. III) wurden, neben dem linken Ellbogen eines Frauenskeletts, die verbrannten Knochen eines zwei- bis dreijährigen Kindes in einer Tasse mit schrägen bis geraden Wänden aufgefunden.

Der Fundkomplex, der anlässlich der 1957 durchgeführten Grabungen in der Nähe der 1958 freigelegten Gräber zum Vorschein kam, kann — auf Grund verschiedener Erwägungen — als Bestattung mit Brandschüttung angesehen werden.