

VILLA RUSTICA ȘI NECROPOLA DACO-ROMANĂ DE LA CINCIȘ

Săpăturile arheologice de la Cinciș (reg. Hunedoara), întreprinse în vara anilor 1961 și 1962, în partea de hotar numită Popeasca (fig. 1), în apropierea imediată a localității (atunci încă existentă, azi strămutată în urma lucrărilor hidraulice pentru baraj), au o importanță deosebită arheologică și istorică. Ele aduc noi dovezi materiale privitoare la *persistența populației autohtone dacice* în perioada stăpînirii romane a Daciei, la *rolul acestei populații în economia provinciei*, îmbogățind puținele date existente în legătură cu *exploatarea zăcămintelor de fier*.

Dacă cercetările arheologice din ultimele două decenii, efectuate pe teritoriul țării noastre, au lămurit (exceptînd cunoașterea mai deaproape a limbii lor), în bună parte, stadiul dezvoltării materiale și culturale a autohtonilor daci din cele două veacuri premergătoare cuceririi Daciei de către romani, spre o dezlegare științifică definitivă se apropie, printr-un material arheologic mereu mai bogat, și importanta problemă a persistenței populației băștinașe a dacilor după ocuparea țării de către romani. Lămurirea problemei cădea, mai întii, în sarcina cercetărilor arheologice. Rezultatele obținute prin săpături, ca cele efectuate în munții Zlatnei în necropola de la Boteș și Corabia¹, în necropolele de la Cașolt și Calbor², Ighiu și Alba Iulia³, Morești⁴, Lechința de Mureș⁵, Soporul de Cîmpie⁶,

¹ Oct. Floca, *Cercetări arheologice în munții Zlatnei, pe dealul Boteș și Corabia*, în AISC, III, 1936—1940, p. 160—173; *Sistemele de înmormîntare în Dacia superioară romană*, în *Sargetia*, II, 1941, p. 91—105; C. Daicoviciu, *TransAnt.*, 1945, p. 120—121.

² M. Macrea, D. Berciu, în SCIV, VI, 1955, p. 581—626; M. Macrea, în *Materiale*, IV, 1957, p. 119—134; 141—144; M. Macrea, E. Dobroiu, N. Lupu, în *Materiale*, V, 1959, p. 403—417.

³ M. Macrea, D. Protase, *Șantierul Alba Iulia și împrejurimi*, în *Materiale*, V, 1959, p. 435—452.

⁴ SCIV, IV, 1953, p. 275—298; V, 1954, p. 214—215; K. Horedt, *Die befestigte Ansiedlung von Morești und ihre frühgeschichtliche Bedeutung*, în *Dacia*, N.S., I, 1957, p. 295—306.

⁵ K. Horedt, în SCIV, III, 1952, p. 320—327; D. Protase, N. Vlassa, în *Materiale*, VI, 1959, p. 445—448.

⁶ D. Protase, în *Materiale*, V, 1959, p. 425—434; VI, 1959, p. 383—395; VII, 1961, p. 423—430; VIII, 1962, p. 527—536 și în *OmD.*, p. 457—465.

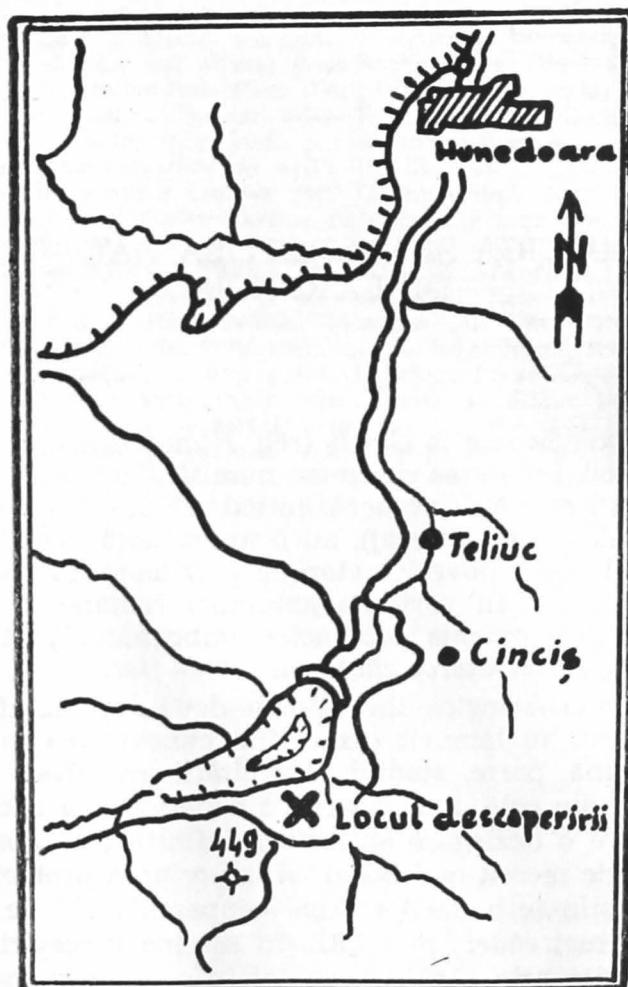


Fig. 1. Zona arheologică Teliuc—Cinciș

Sîntana⁷, la Cinciș, precum și în alte locuri⁸, au adus lumină și în această chestiune, mult timp viu controversată. Un aport de seamă au adus și

⁷ E. Dörner, *Römerzeitliche Dakische Brandgräber aus Sîntana*, în *OmD.*, p. 155—159.

⁸ Vezi descoperirile arheologice care pot fi puse în legătură cu persistența populației autohtone în Dacia romană la D. Protase, *La permanence des Daces en Dacie romaine telle qu'elle résulte de l'archéologie*, în *RevRHist.*, III, 2, 1964, p. 196—198. Privitor la continuitatea în Dacia: C. Daicoviciu, *Problema continuității în Dacia*, în *AISC*, III, 1936—1940, p. 222—223; *TransAnt.*, p. 120 și urm.; M. Macrea, *Les Daces à l'époque romaine à la lumière des récentes fouilles archéologiques*, în *Dacia*, N.S., I, 1957, p. 205—220; I. I. Russu, *Daco-geții în Dacia romană*, în *Sargetia*, III, 1956, p. 39—56; M. Macrea, *Populația dacică sub stăpînirea romană*, în *IstRom.*, I, p. 387—396; *Dacia sub stăpînirea romană*, în *Studii*, XV, 6, 1962, p. 1399—1409.

studiile antroponomastice și toponimice, ca și cele epigrafice și numismatice.

La fel, reconstituirea vieții economice a Daciei — ca și a întregii economii a societății sclavagiste — întâmpină încă greutatea, din pricina puținătății izvoarelor literare antice și a faptului că cercetarea din trecut nu sesiza just importanța factorilor de producție în dezvoltarea societății și nu interpretează conținutul social-economic al materialului arheologic. Puținele știri din autorii vechi referitoare la Dacia nu menționează nimic despre minele și exploatarea minieră — aur, argint, fier și alte bogății ale subsolului — în provincie. Încît, lipsind informațiile literare, materialul arheologic și epigrafic rămîne singurul document ce ne ajută la cunoașterea activității de exploatare a subsolului, care împreună cu celelalte bogății naturale a constituit, pe lîngă cel politic-militar, motivul principal economic în acțiunea de cucerire a Daciei de către romani. Între bogățiile subsolului, alături de aur, un loc de frunte ocupă zăcămintele de fier de pe versantul de est al munților Poiana Ruscă, teritoriu în ale cărui limite se situează și descoperirea de la Cinciș, avînd o semnificație concludentă pentru producția de fier a Daciei.

Înainte de a prezenta rezultatele cercetărilor arheologice executate la Cinciș, este util a trece în revistă, sumar, descoperirile arheologice mai vechi efectuate în regiunea metaliferă din bazinul rîului Cerna.

Cunoscute și exploatare încă din timpul societății dacice premergătoare cuceririi romane, zăcămintele de fier din munții amintiți aveau să ia un nou avînt odată cu intrarea Daciei în stăpînirea romană. Din urmele arheologice și epigrafice, cunoscute pînă în prezent, se pare că exploatarea minelor de fier în Dacia romană se practica în special în partea hunedoreană a munților Poiana Ruscă⁹. În actuala regiune Hunedoara, la Teliuc mai ales (localitate vecină cu Cincișul), se afla și centrul administrației exploatărilor miniere. Mărturiile arheologice, urmele exploatărilor antice, clădiri ale proprietarilor de mine, unelte pentru minerit, necropole ale lucrătorilor de la aceste exploatări și chiar unele texte epigrafice, aflate în împrejurimile localităților Teliuc, Ghelar, Plosca, Cerna, Cinciș, aruncă lumină asupra extracției zăcămintelor de fier în timpul stăpînirii romane, de pe povîrnișul de răsărit al munților Poiana Ruscă¹⁰. Astfel, la Teliuc, pe lîngă unelte de minerit și anumite urme ale exploatărilor vechi, s-au aflat mai multe grămezi de steril, vetre de foc, gropi rotunde cu fundul oval, urmele unui mic cuptor primitiv, boltit, săpat în pămîntul lutos, cu prezența în el a unui bulgăr de fier topit, de

⁹ Urme de exploatare miniere au fost sesizate și în actuala regiune Cluj, la Rîmetea (Trăscău); C. Gooss, *Chronik der archaologischen Funde Siebenbürgens*, în AVSL, XIII, 1876, p. 316; I. Marțian, *Repertoriu arheologic pentru Ardeal, Bistrița*, 1920, p. 29; C. Daicoviciu, *TransAnt.*, p. 135.

¹⁰ C. Gooss, AVSL, XII, 1874, p. 159; J. Jung, *Fasten der Provinz Dacien*, Innsbruck, 1894, p. 164; HTRĚ, XVI, 1906, p. 221 și urm.; *Bányászati és kohászati lapok*, vol. XLI, 2, 1908, p. 66—81; G. Téglás, *Klio*, 1909, p. 375; V. Christescu, *Viața economică a Daciei romane*, Pitești, 1929, p. 30.

forma unei piinișoare, avînd o greutate de circa trei kilograme ș.a., *semn că minereul extras aici era prelucrat pe loc*. Tot la Teliuc au fost constatate urmele unor construcții cu ziduri de piatră, care au putut fi sediu al administrației exploatărilor, depozite etc. Una dintre construcții, cu zidurile de 0,25 m, lungă și lată de 2 m, închisă din trei părți, avea în fund un postament pe care se ridica un monument epigrafic, dedicat de doi cetățeni de vază, cu mari demnități, împăratului Caracalla (cf. infra)¹¹.

Este prețioasă observația lui G. Téglás că unele resturi ceramice dure demonstrează că fierul a fost extras aici și înainte de romani¹², deci avînd pe daci ca înaintași în exploatarea zăcămintelor de fier.

Dacă dovezile arheologice disponibile pînă în prezent sînt relativ numeroase, nu aceeași este situația cu mărturiile epigrafice. Spre deosebire de exploatările aurifere, principala bogăție minieră a Daciei, pentru cunoașterea cărora posedăm o serie de texte epigrafice, inscripții pe piatră și table cerate, pentru extragerea și prelucrarea fierului atare documente contemporane sînt cu totul reduse. Abia două inscripții pe piatră, una aflată la Apulum¹³ și alta la Teliuc¹⁴, fac dovada, mai mult sau mai puțin directă, în ce privește exploatarea minelor de fier din Dacia.

Monumentul epigrafic descoperit la Apulum, datînd de pe timpul lui *Antoninus Pius* (138—161), este un altar închinat lui *Iupiter Optimus Maximus Dolichenus* = *Iovi Optimo Maximo Dolicheno, nato ubi ferrum exoritur . . .*¹⁵. Inscripția a doua, aflată la Teliuc, din vremea lui *Caracalla* (198—217), menționează doi arendași de origine dalmatină cu mari demnități în viața municipală a orașelor Apulum și Sarmizegetusa, arendași ai exploatărilor miniere: *Gaius Gaurius Gaurianus et Flavius Sotericus, conductores ferrariarum*¹⁶.

Cele două documente epigrafice demonstrează că probabil încă din timpul împăratului *Antoninus Pius*, dar sigur în vremea lui *Caracalla*, zăcămintele de fier din munții Poiana Ruscă erau cunoscute și exploatare de romani. Considerăm însă că organizarea exploatării lor — avînd în vedere necesitatea obținerii de minereu pentru unelte de producție și

¹¹ HTRÉ, XVI, 1906, p. 229.

¹² G. Téglás, *A római bányászat*, în *Bányászati és kohászati lapok*, XLI, 2, 1908, p. 67.

¹³ CIL, III, 1128; ILS, 4303.

¹⁴ *Klio*, 1909, p. 375; V. Christescu, *op. cit.*, p. 31.

¹⁵ Lectura integrală propusă pentru textul mutilat al acestui monument epigrafic, discutat de istorici (CIL, III, 1128; C. Gooss, AVSL, XII, p. 159; Fr. Cumont, *Revue de philologie*, Paris, 1901, p. 6; Idem, *Études syriennes*, Paris, 1917; ILS, 4303, V. Christescu, *op. cit.*, p. 31), este următoarea:

Numini et Virtutibu[s] dei aeterni, Iovi O. M. Dolicheno] / nato ubi ferrum exoritur, Iunoni Reginae Augustae?] / Naturae Boni Even[tus et] numini Imp. Caes T. Aeli Hadri]ani Antonini Au[g(usti) Pii . . .] / Terentius/ Gentianus?

¹⁶ Numini / domini n(ostri) / M. Aur. Antonini / Pii fel(icis) Aug(usti) / G(aius) Gaur(ius) / Gauri/anus sacerdos col(oniae) / Apul(ensis) et Fl(avius) Sotericus / aug(ur) col(oniae) Sarm(izegetusae) cond(uctores) / ferrar(iarum).

arme, cît și faptul că tradiția extragerii și prelucrării fierului și folosirea lui pe scară largă era deschisă încă de autohtonii daci, trebuind doar continuată — a început îndată după intrarea provinciei în stăpînirea romană, odată cu organizarea și exploatarea minelor de aur din Munții Apuseni. Este greu de admis că, în asemenea împrejurări, considerînd importanța deosebită a acestui metal, zăcămintele de fier ale Daciei, cu centrul lor cel mai important în bazinul Cernei, nu au fost exploatate pînă pe vremea lui Antoninus Pius.

În ce privește sistemul de exploatare a minelor de fier în Dacia, din inscripția de la Teliuc (nota 16) rezultă că în secolul al III-lea, pe vremea împăratului Caracalla, cînd, deși sistemul de exploatare al minelor (cum e cazul la minele de aur din Munții Apuseni) se făcea direct, prin procuratori imperiali, totuși minele de fier din munții Poiana Rusca continuau a fi arendate unor *conductores* (arendași)¹⁷.

Două au fost punctele arheologice cercetate recent prin săpături sistematice în hotarul satului Cinciș: o *villa rustica*, construcție pentru locuit, și o necropolă aparținînd acesteia, ambele formînd un singur complex arheologic.

Primul obiectiv dezgropat este o construcție din piatră locală legată cu mortar, structura zidurilor, variînd ca grosime (0,75, 0,65, 0,50 m), fiind acea de *opus incertum*. Deoarece terenul este arabil de cîteva secole, diferitele lucrări agricole nu numai că au dus la nivelarea completă a locului, ci și la dislocarea aproape totală a zidurilor. Totuși, cercetarea arheologică a putut urmări, cu precizia necesară, temeliile clădirii, putîndu-i fixa forma și dimensiunile. De formă dreptunghiulară, cu dimensiunile generale la exterior de 15,50 × 22,70 m, clădirea se compune din cinci încăperi, toate de dimensiuni mari. Construcția, în ansamblul ei, nu prezintă nimic deosebit ca așezare și plan, față de celelalte cîteva *villae* cunoscute în Dacia (fig. 2).

Inventarul mărunt al descoperirii este destul de sărac, datorită faptului amintit și mai sus: a folosirii permanente a terenului pentru agricultură. Arăturile adînci, repetate, adunarea de către săteni a diferitelor materiale de construcție, piatra din ziduri, mortar, fragmente de țiglă și cărămidă etc., care împiedicau creșterea normală a culturilor, la care se mai adaugă nivelările produse de agenții naturali, au adîncit mereu stratul cultivabil, acesta coincizînd azi, în general, cu suprafața de locuire de odinioară. Abia în cîteva locuri s-a mai păstrat în interiorul clădirii dezgropate vatra de călcare antică. Cu toate acestea, în spațiul cuprins de construcția dezvelită și în jurul ei au putut fi recoltate o serie de materiale arheologice. Pe lîngă o variată ceramică romană, păstrată fragmentar, cu caracteristicile ei obișnuite, comune ceramicii din Dacia secolului II—III e.n., au mai fost

¹⁷ V. Christescu, *Viața economică*, p. 31—35; *IstRom.*, I, p. 403. Privitor la exploatarea minelor (procuratori, arendași, proprietari): Rostowzew, *Geschichte des röm. Kolonates*, Leipzig, 1910, p. 354; Ed. Cuq, *Le développement de l'industrie minière à l'époque d'Hadrien*, în *Journal des Savants*, 1911, p. 349.

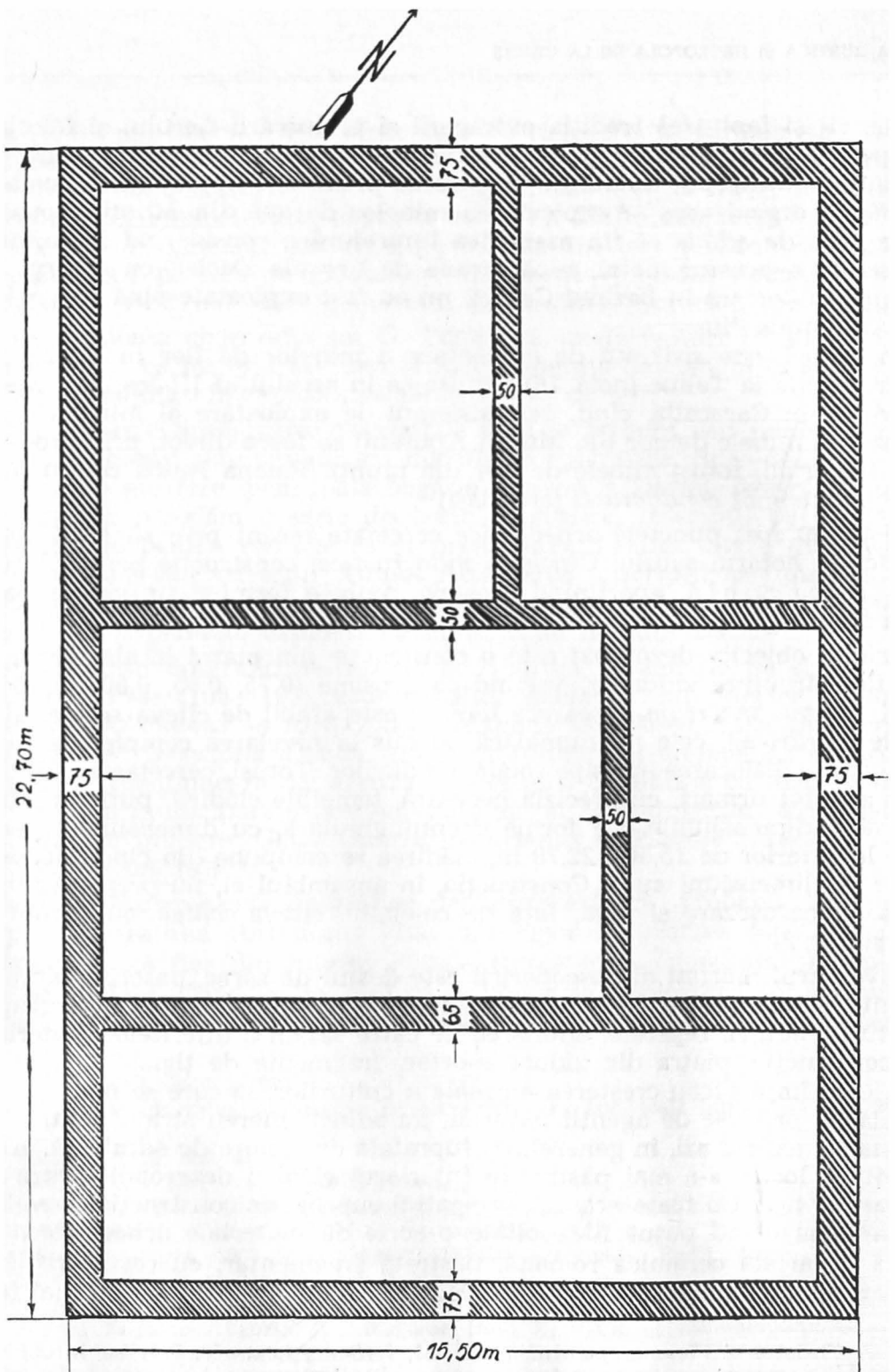


Fig. 2. Cinciș, villa rustica.

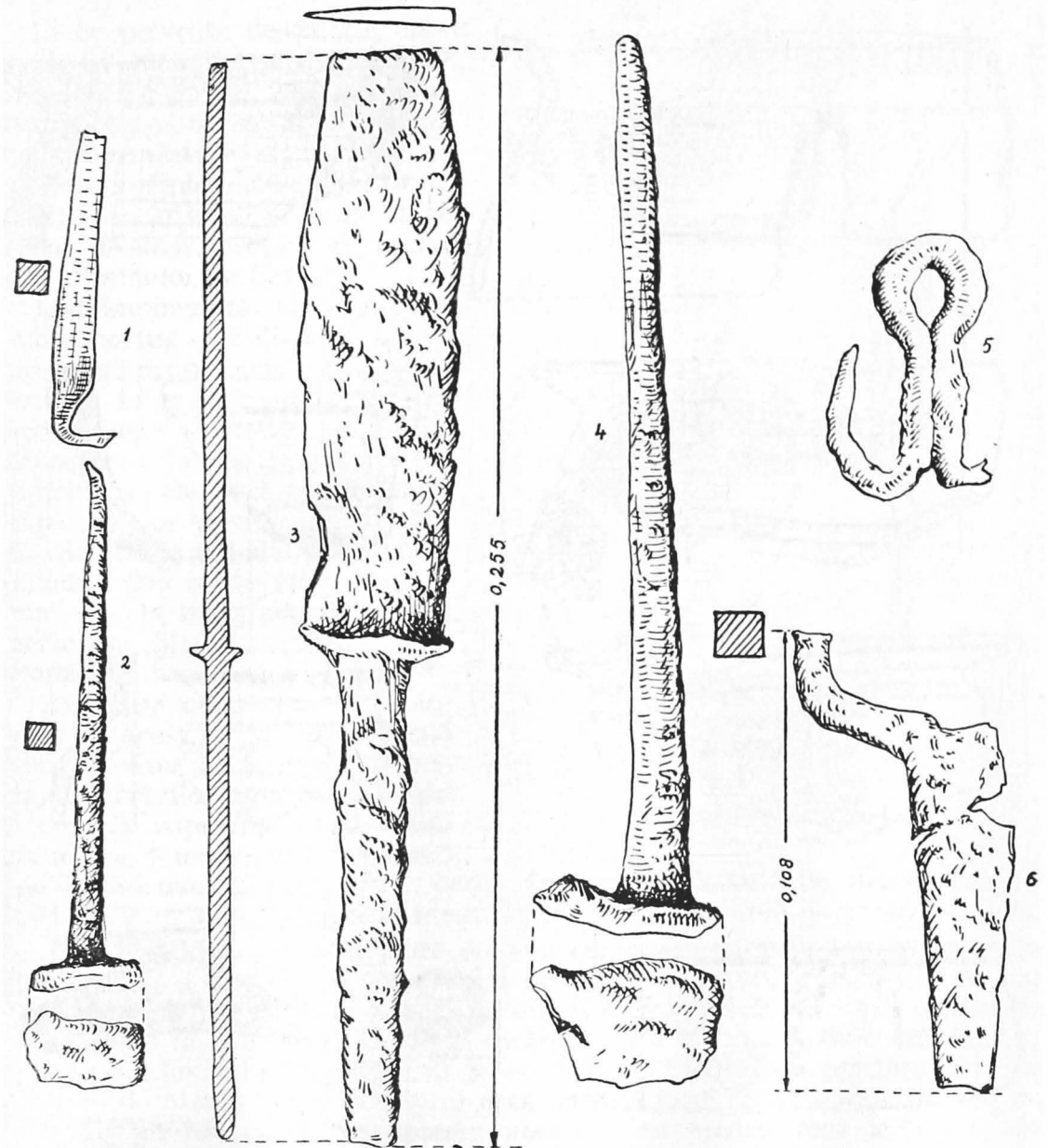


Fig. 3. Obiecte de fier descoperite în *villa rustica*.

găsite câteva obiecte din fier (piroane, cuțit, aripa unui foarfec, balama etc.), arcul unei fibule din bronz, o țință circulară din bronz, fusaiole (prisnele), fragmentele unei rîșnițe din tuf vulcanic, ale unui *mortarium* din piatră de marmură, oase de animal ș.a. (fig. 3, 4, 5). Numeroasele fragmente de țiglă aflate arată că edificiul a avut acoperișul din acest material.

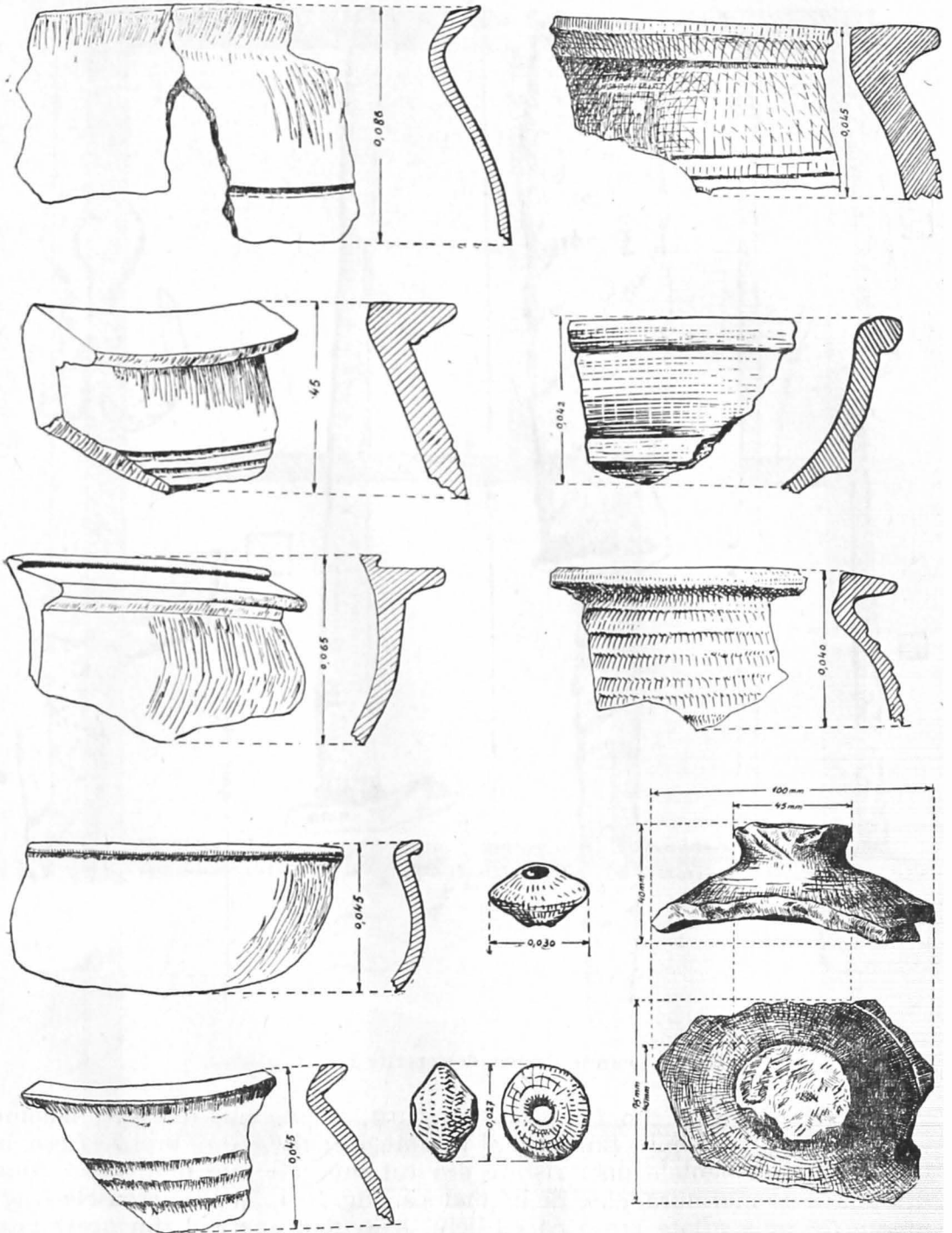


Fig. 4. Ceramică romană (*Villa rustica*).

În ce privește destinația clădirii, în vecinătatea exploatărilor de fier antice, alături cu o necropolă, interesantă ca sistem de înmormintare, rit funerar și atribuire etnică, nu a putut fi decât locuința a vreunei persoane de vază, proprietar, arendaș al minelor de fier.

Mai importantă și valoroasă sub raportul arheologic și interpretativ decât construcția prezentată este necropola din apropierea acesteia; al doilea obiectiv arheologic urmărit la Cinciș, în cele două campanii de săpături din vara anilor 1961—62. Se află la o distanță de aproximativ 200 m de *villa* descrisă mai sus, la marginea de vest a aceluiași platou arabil numit Popeasca.

Existența unor urme arheologice în acest loc a fost sesizată încă în anul 1929, când, cu prilejul lucrărilor agricole, au fost scoase la suprafață două statui funerare romane, din marmură

de la Bucova, și mai multe pietre fasonate¹⁸. Cercetările întreprinse în 1961—62 au avut ca rezultat identificarea și dezgroparea necropolei (fig. 6).

Pornind de la punctul unde au fost scoase la suprafață monumentele amintite, s-a dezvelit o construcție de formă dreptunghiulară (fig. 6), cu dimensiunile de 10,80 m × 9,25 m, cu zidurile, în actuala stare, înalte de 0,30—0,50 m, formată din două încăperi: o anticameră funerară (a), cu dimensiunile interioare de 8,00 m × 3,20 m, închisă de jur împrejur de un zid de piatră (opus incertum) gros, în față de 0,75 m, restul de 0,60 m, legat cu mortar, iar la spatele acesteia un spațiu mai larg (b), de 5,60 m × 8 m, împrejmuit cu un zid, mai slab, de piatră, avînd ca liant lutul, în interiorul căruia au fost dezgropate cîteva morminte. Înălțimea acestui zid de împrejmuire nu a putut fi prea mare nici în forma inițială.

La mijlocul zidului din partea de vest a primei încăperi — fațada construcției funerare — se află un postament puternic (c), cu dimensiunile de 2,50 × 3,95 m, construit din lespezi mari de piatră. Pe acest postament se

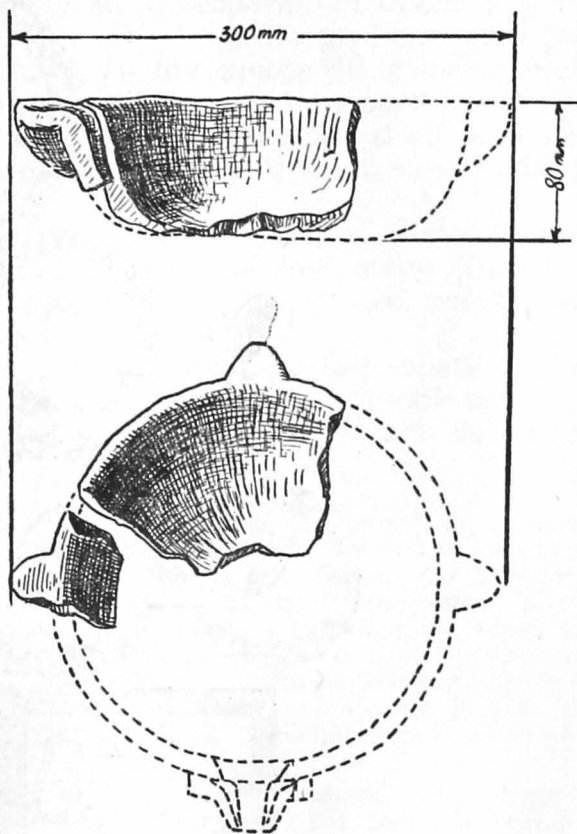


Fig. 5. *Mortarium* (*Villa rustica*).

¹⁸ C. Daicoviciu, *Cronica arheologică și numismatică a Transilvaniei (1919—1929)*, în ACMIT, I, p. 306—307.

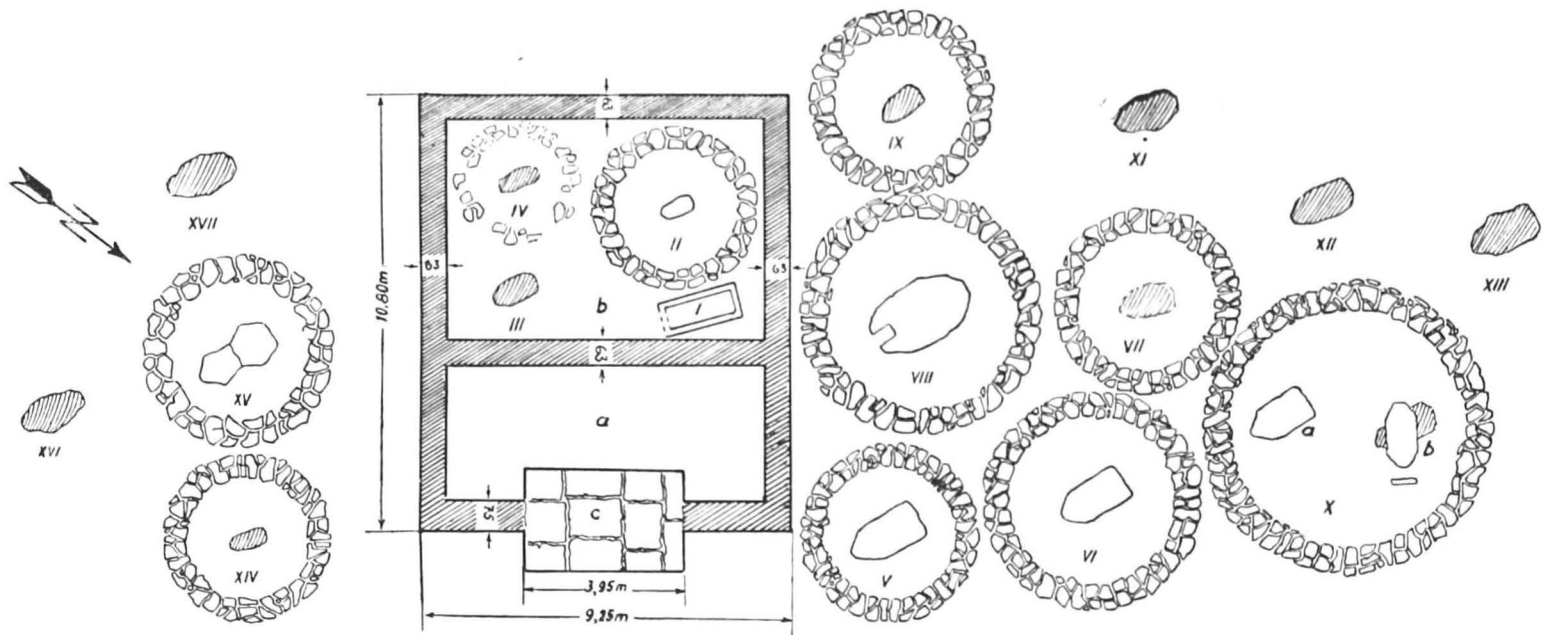


Fig. 6. Necropola romană de la Cinciș.

înălțau odinioară cele două statui funerare descoperite cu ocazia lucrărilor agricole de proprietarul locului. Blocurile de piatră profilate, care formau partea superioară a postamentului, au fost scoase de la locul lor de către sătean odată cu descoperirea statuiilor și puse la o parte. În forma originală, înălțimea postamentului era cu mult mai mare decât ce a mai rămas, făcând ca statuile, care dominau în fața construcției, să se vadă de la depărtare.

Factura bună a zidului, soclul puternic, construit din pietre îngrijit cioplite, unele ornamentate cu profilaturi, ca și cele două statui din piatră de marmură, demonstrează grija deosebită cu care a fost tratată construcția.

În interiorul spațiului mai mare, împrejmuit (b), au fost săpate 4 morminte, iar în jurul acestei construcții o serie de alte 13 morminte.

a) *Mormintele din interiorul construcției funerare cu zid de piatră* (fig. 6 b).

Mormîntul nr. I, de cărămidă, din care s-au păstrat două din laturile lungi paralele și una din laturile scurte, formate fiecare din cinci rînduri de cărămizi supra-puse, legate între ele printr-un strat gros de lut. Dimensiunile cărămizilor $28 \times 28 \times 5$ cm; $38 \times 28 \times 5$ cm. Cărămizile mai mari au fost folosite la construirea laturilor lungi ale sarcofagului (așezate cu partea lungă pe axul longitudinal al cutiei), iar cele mici la capetele acestuia. Fundul sarcofagului este alcătuit din două rînduri de cîte 7 cărămizi (dimensiuni 28×28 cm), puse alături. Dimensiunile mormîntului în interior: lung de 1,80 m, lat de 0,50 m, adînc, în forma în care s-a păstrat, de 0,30—0,40 m. Întregul sarcofag a fost construit pe o temelie de lespezi de piatră (gresie locală).

În interiorul sarcofagului nu s-a găsit nici un inventar funerar, fiind umplut, pînă la o anumită înălțime, cu pămînt amestecat cu bucăți de șist, semn că mormîntul a fost jefuit, probabil, încă în antichitate. Lipsa obiectelor de inventar, a restului de schelet sau a rămășițelor arderii, nu indică direct ritul înmormîntării (incinerare sau inhumare). Totuși, avînd în vedere cutia construită a sarcofagului și dimensiunile ei, pe măsura unui adult, considerăm că ritul înmormîntării a putut fi inhumare, acesta fiind, după cum vom vedea, singurul mormînt de inhumare din întreaga necropolă.

Mormîntul nr. II, tumular, împrejmuit la bază cu un cerc de piatră locală. Diametrul cercului, 3,10 m. În partea centrală a cercului, la circa 0,30 m adîncime de la suprafața actuală a terenului, groapă în formă de albie, săpată în pămînt, cu urme de ardere pe margini. În groapă, orientată cu axul longitudinal est-vest, un strat de cenușă și cărbune gros de circa 0,10 m. Lungimea stratului de cenușă, care indică dimensiunile gropii e de circa 0,50 m lungime și 0,20—0,30 m lățime. Pe lîngă cenușă și cărbune în interiorul gropii s-au descoperit resturi de oase calcinate, fragmentele unui ulcior funerar de culoare cenușie, ulcică cu toartă, fragment din lamă de cuțit, piroane, o fibulă și o monedă imperială romană din bronz distrusă, cu urme puternice de foc, imposibil de determinat mai de aproape (fig. 15/3; 7/6,7).

Mormîntul III, distrus. Urme ale cercului de împrejmuire. În mijloc, groapă săpată în pămînt ($1,50 \times 0,75$ m), orientată în direcția est-vest, cu urme de ardere pe margini. Stratul de cenușă și cărbune gros de 0,10—0,25 m. Inventar funerar, în groapă: oase calcinate, ulcioraș de culoare roșie, opaiț de culoare roșie gălbuie, cu ciocul scurt și toartă mică supraînălțată, pe disc ornament indeterminabil; fragment de cană cu toartă și de capac cu buton, cuie de fier, o verigă, fibulă de argint, un inel de aur cu gemă de iaspis, avînd gravat un *Pan* cu *syrinx* și *pedum*, atribuțiile sale preferate și o monedă imperială din bronz, distrusă de foc (fig. 11/1; 17/1—2; 9/3; 10).

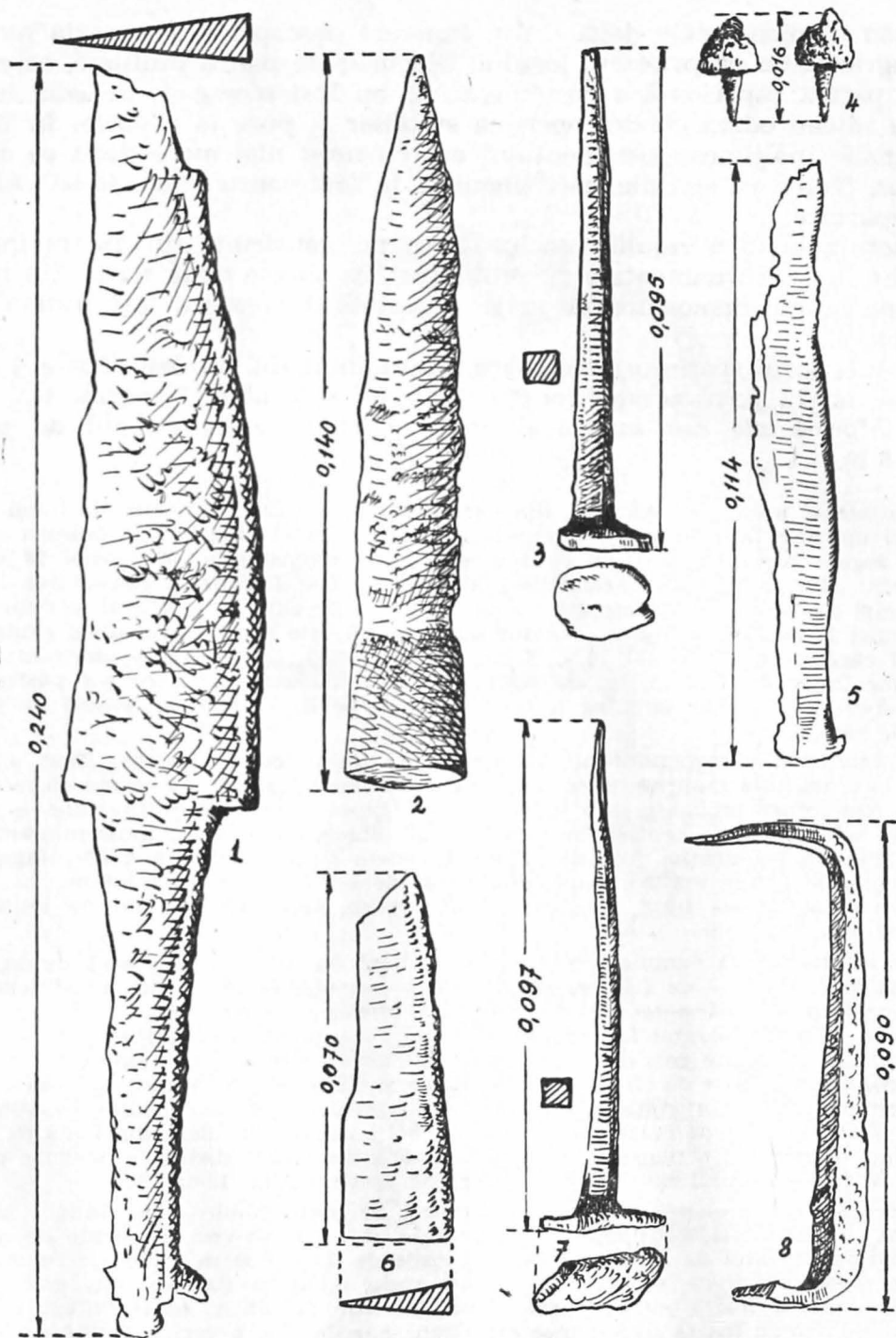


Fig. 7. Obiecte de fier din necropolă.

1, cuțit (morm. XV); 2, 5, 6, lame de cuțit (morm. V, XVII, II); 3, 7, 8, piroane (morm. XVII, II, XV); 4, cuie de sandale (morm. X).

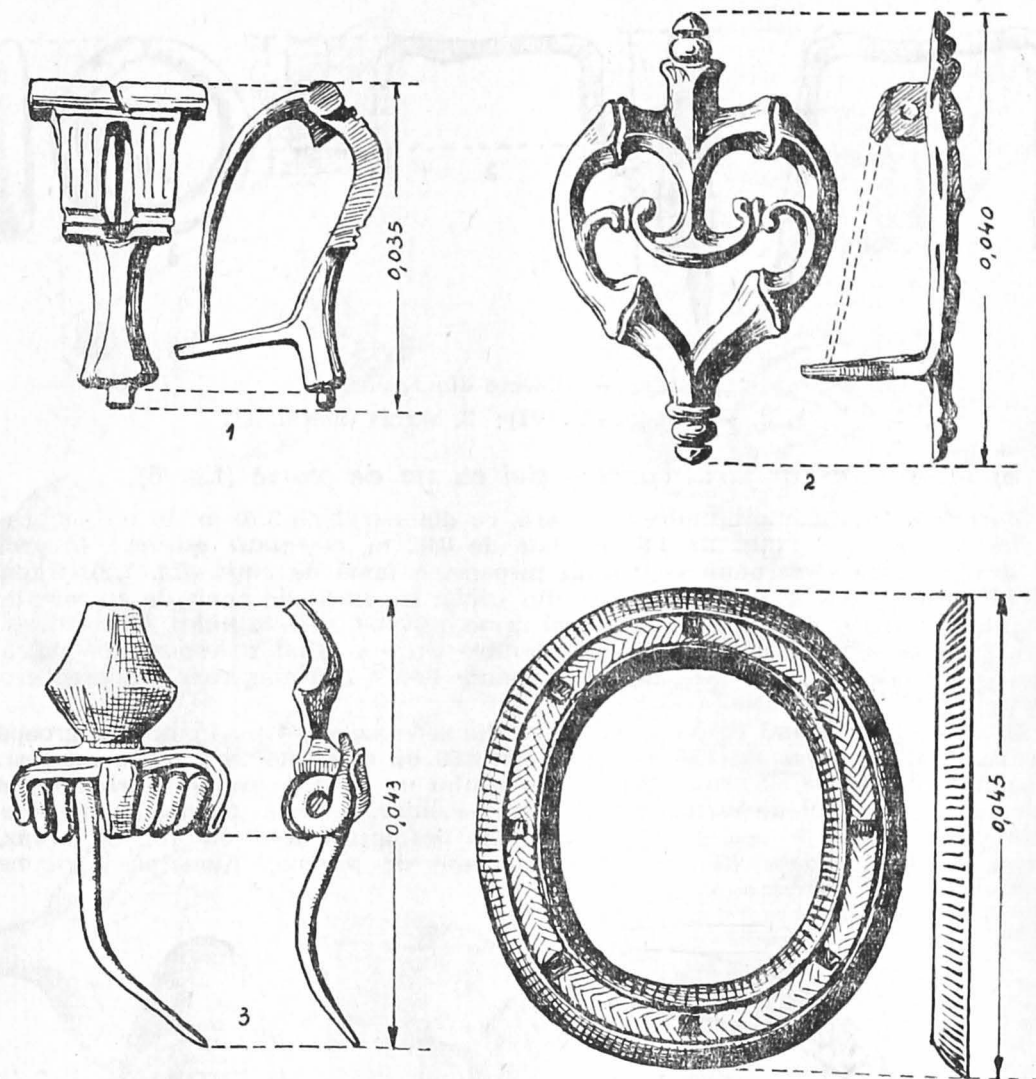


Fig. 8. Obiecte de podoabă.

1, 2, fibule din argint; 4, cadru ornamental din argint cu fir de aur (morm. VIII);
3, fragment de fibulă (morm. XVII).

Mormintul IV, înconjurat cu cerc de piatră, păstrat parțial. În interiorul răvășit s-au aflat slabe urme de cenușă și cărbune, fragmente de la trei blide și de la o oală cu buza evazată împodobită cu linii în valuri și un nucleu de cremene (fig. 17/3—4; 14/1).

Pe lângă obiectele de inventar din cele patru morminte s-au mai aflat în interiorul construcției funerare cu ziduri de piatră o serie de fragmente ceramice, două ulciorașe întregi (provenite, desigur, de la mormintele distruse), iar lângă postamentul pentru statui două monede imperiale romane din bronz, una de la *Antoninus Pius*, cu urme de foc. *Av.* [...]ANTONINVS[...], capul împăratului spre dreapta. *Rv.*, deteriorat.

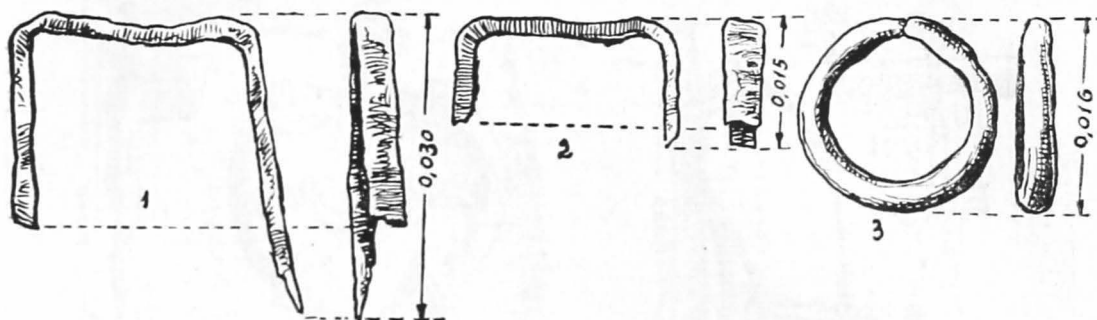


Fig. 9. Obiecte din bronz.

1, 2, scoabe (morm. VI); 3, verigă (morm. III).

b) Morminte din jurul construcției cu zid de piatră (fig. 6).

Mormîntul V, cu împrejmuire circulară, cu diametrul de 3,70 m. În mijloc, groapă în formă de albie, lungă de 1,85 m, lată de 0,92 m, orientată est-vest. În groapă, pe lângă cenușă și cărbune s-au aflat piroane, o lamă de cuțit (fig. 7/2), fragment cilindric din bronz, fragment tubular din sticlă, fragment de opaiț de culoare cenușie, ulcior funerar de culoare cenușie cu urme de vopsea, *terra nigra*. Ulciorul, așezat la extremitatea de vest a gropii. În mormînt s-a mai aflat o lespede de piatră de formă pentagonală prelungită, de dimensiunile 1,90 × 1,00 mm, care acoperea groapa cu resturile de incinerare.

Mormîntul VI, avînd cerc de piatră, cu diametrul de 4,20 m. În mijloc, groapă în formă de albie, lungă de 1,55 m și lată de 0,80 m, orientată în direcția est-vest. În groapa cu marginile cu urme de arsură s-a aflat un strat de cenușă, cărbune și oase calcinate. Pe stratul de incinerare, resturi ceramice, piron și fragmente de oase de animal. În stratul de cenușă și cărbune s-au descoperit două obiecte din bronz, în formă de mici scoabe (fig. 9/1—2), fragmente de piroane, numeroase fragmente ceramice și trei opaițe.

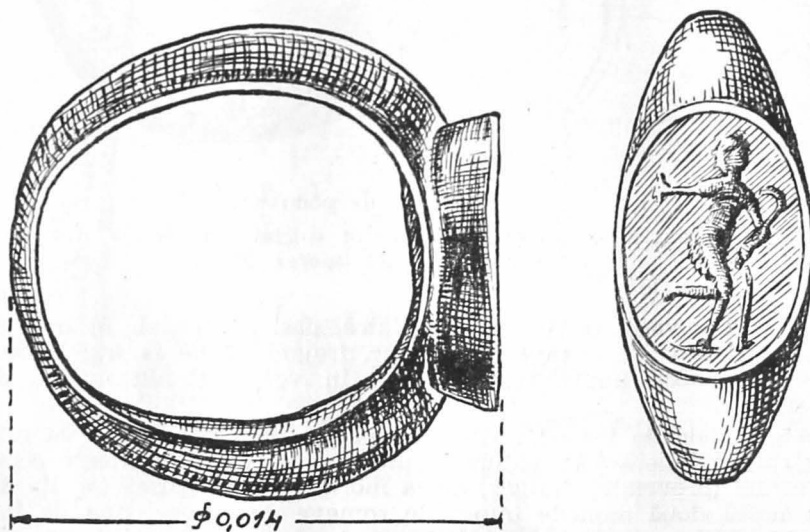


Fig. 10. Inel de aur cu piatră gravată (morm. III).

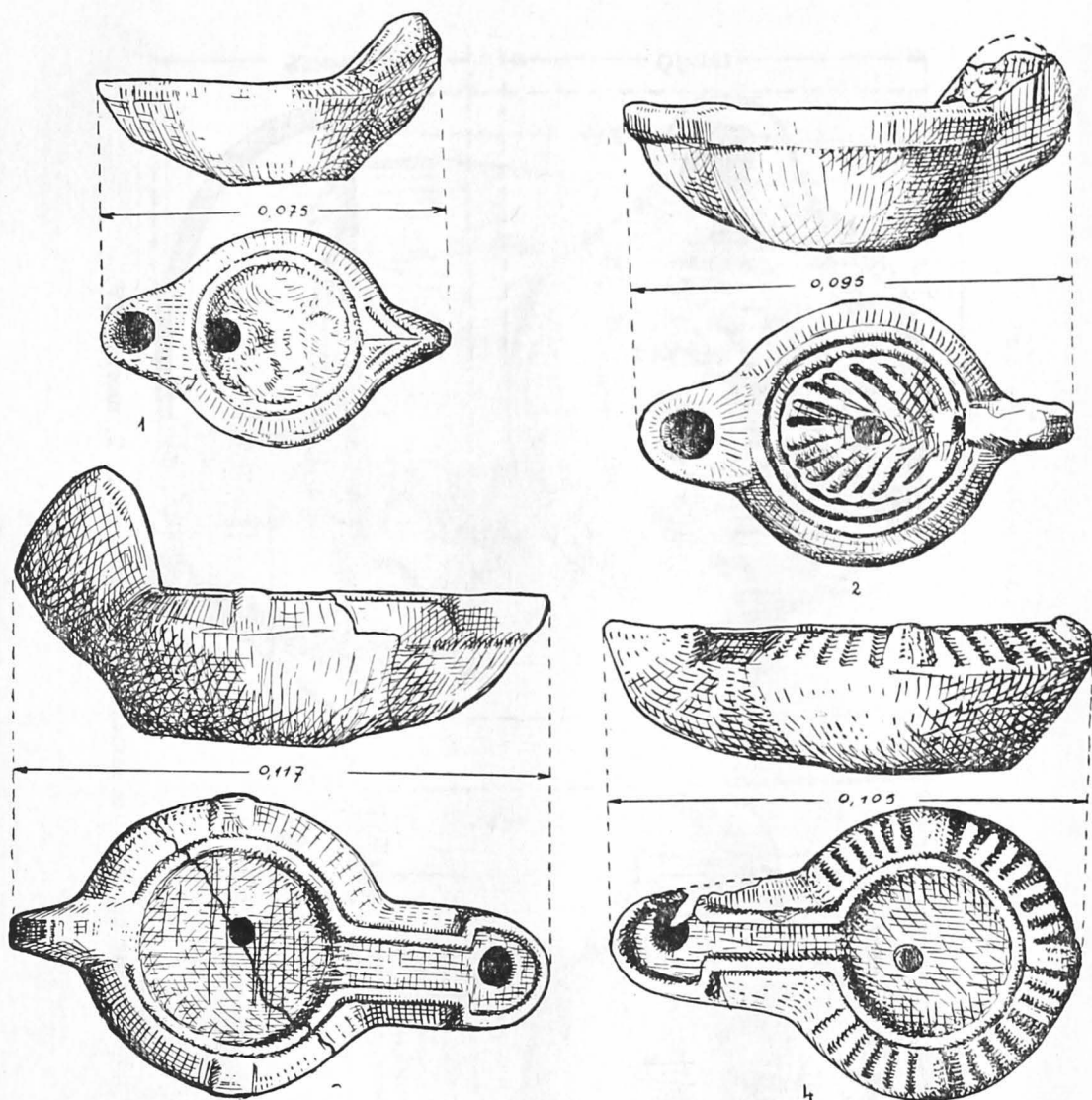
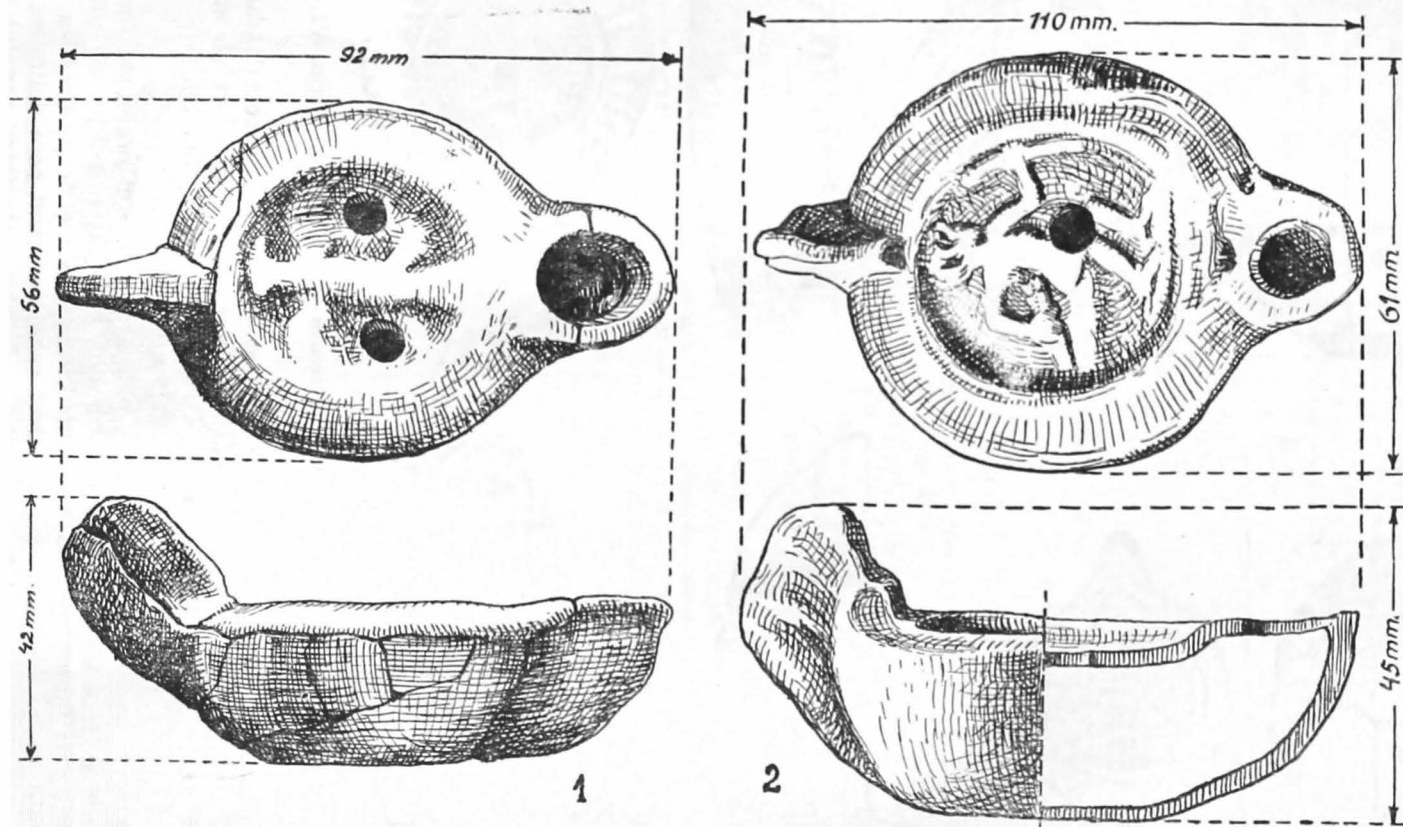


Fig. 11. Opaite romane din lut ars. 1, morm. III; 2, 3, 4, morm. VI.

Pe lângă ceramica romană de culoare sură și roșie, s-au descoperit mai multe fragmente ceramice din pastă dură, lucrată la mână, fără roata olarului, aparținând unor vase de factură dacică, unele din ele cu ornamentație (fig. 19).

Cele trei opaite de tip roman, menționate mai sus, sînt:

— opaie din lut de culoare roșie-gălbuie, bine ars, cu ciocul prelungit, fără toartă. Discul circular, ușor adîncit în corpul bazinului, perforat la mijloc de un orificiu de alimentare, este ornamentat cu trei butoni, dispuși simetric pe bordura rotunjită și ornamentată de jur împrejur cu profilaturi canelate. Briul care delimitează discul de bordură se prelungeste pînă la extremitatea ciocului, mărghinind canalul care face legătura între disc și orificiul de inserție a fitilului. În partea inferioară a bazinului,



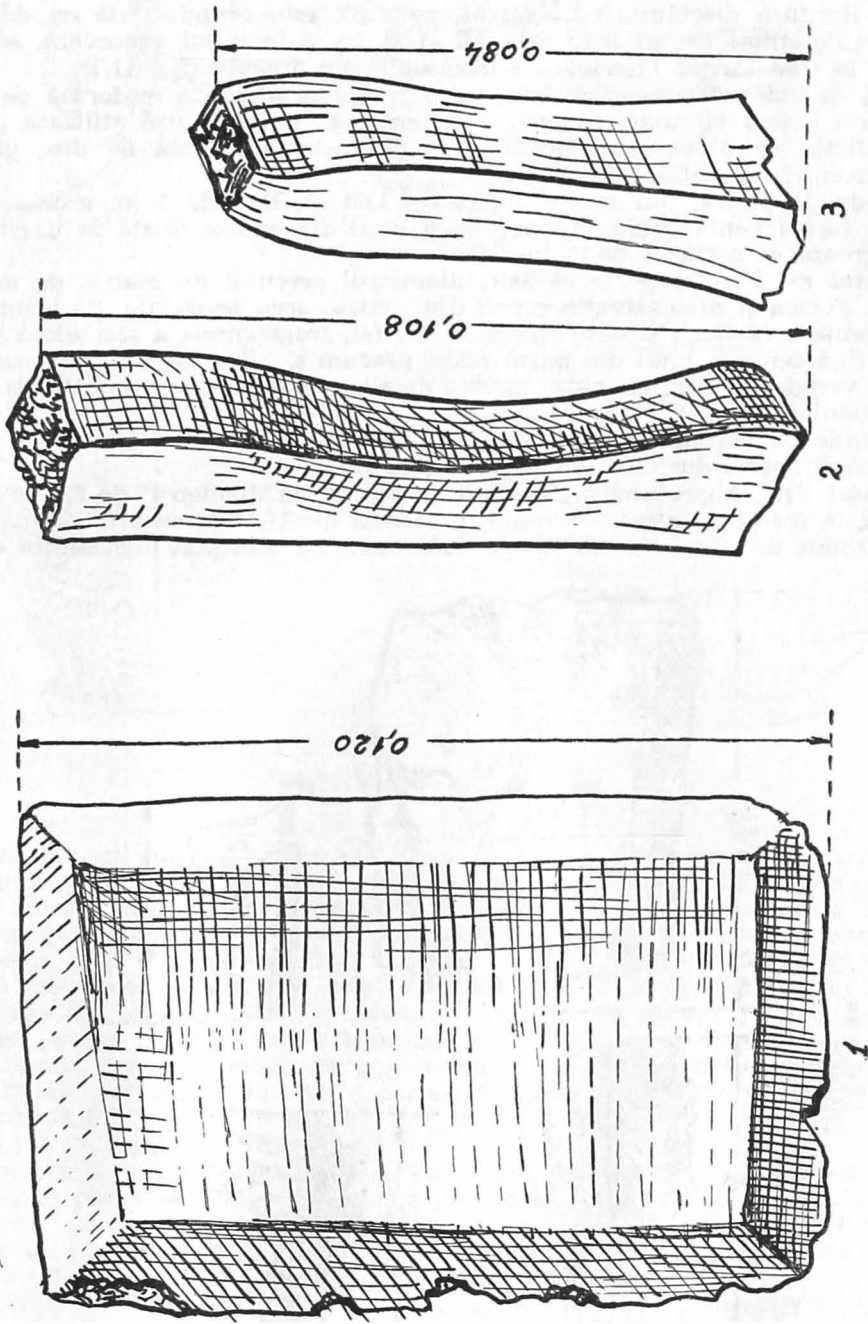


Fig. 13. 1, plachetă de ardezie; 2, 3, gresii pentru ascuțit (morm. IX).

porțiunea de mijloc circulară este adâncită și încadrată de două cercuri concentrice profilate (fig. 11/4);

— opaiț de culoare sură, cu toarta supraînălțată în formă de creastă și ciocul prelungit. Bordura discului circular plat, rotunjit, este ornamentată cu doi butoni. Discul este delimitat de un briu reliefat, care, ca și în cazul precedent, se prelungește pînă la cioc. Partea inferioară a bazinului este dreaptă (fig. 11/3);

— opaiț de culoare roșie-cărămizie, cu toartă supraînălțată în formă de creastă; ciocul scurt. Discul circular, concav, e ornamentat cu o frunză stilizată, avînd la mijloc orificiul de alimentare. Bordura simplă este delimitată de disc prin două cercuri concentrice reliefate (fig. 11/2).

O lespede de piatră, din gresie, lungă de 1,60 m, lată de 1 m, groasă de circa 0,14 m, de formă pentagonală prelungită, la unul din capete tăiată în unghi ascuțit, acoperea groapa cu resturile de incinerare.

Mormîntul nr. VII, în parte răvășit; diametrul cercului de piatră, de aproximativ 3,80 m. Forma și dimensiunile gropii din centru, greu sesizabile. Pe locul acesteia s-a aflat cenușă, cărbune și oase calcinate. La fel, fragmentele a trei ulciorașe, două din pastă fină cenușie, unul din pastă roșie, precum și alte cîteva fragmente de vase romane, o verigă din fier, un piron, așchie de silex (fig. 14/4) și o bucată de minereu de fier (limonită).

În asociație cu obiectele de mai sus s-au descoperit și cîteva fragmente de ceramică dacică din pastă dură lucrată cu mîna (fig. 19).

Mormîntul VIII, împrejmuire circulară de piatră, cu diametrul de 5,20 m. Groapa din centru, în formă de albie, orientată în aceeași direcție est-vest. În ea mare cantitate de cărbune de lemn, cenușă și oase calcinate. S-a constatat încheietura din lemn

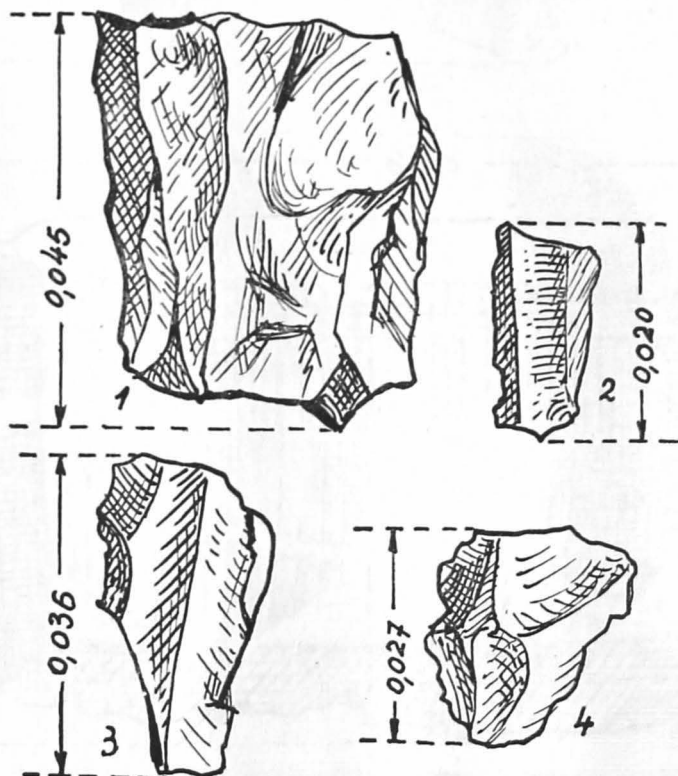


Fig. 14. Fragmente de silex. 1, morm. IV; 2, morm. XII; 3, morm. X; 4, morm. VII.

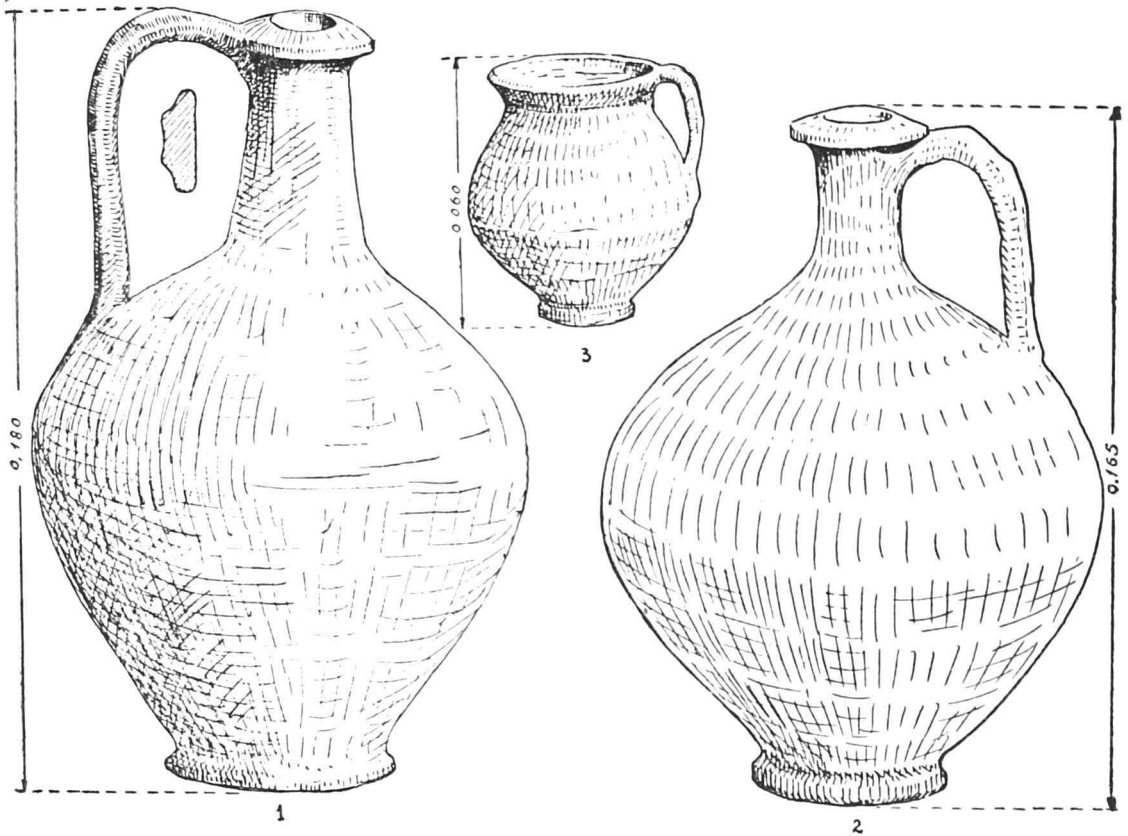


Fig. 15. Ulcioare funerare.

carbonizat al unui colț al rugului sau targa pe care a fost așezat și incinerat mortul. În mormînt s-au descoperit următoarele obiecte de inventar: trei ulcioare fragmentare, de culoare cenușie și fragment din fundul unui al patrulea ulciore, de culoare roșie (toate la capătul de vest al gropii); diferite fragmente de vase, fragmentele a două opaițe, două fibule, un obiect ornamental din argint, o monedă imperială romană de bronz, distrusă de foc, indeterminabilă, și mai multe fragmente de piroane.

Unul din opaițe (fig. 12/2), de culoare sură fină, cu pereții subțiri, slab ars, cu cioc scurt, bazin mare și toartă supraînălțată în formă de creastă, are pe discul circular, puțin concav, limitat de un cordon adîncit, o reprezentare reliefată. Deși păstrat numai parțial, se observă o persoană nudă, alergînd spre dreapta. În mîna stîngă întinsă înainte pare a ține un arc, iar în dreapta, dusă înapoi și întoarsă de la cot în jos, un mînunchi de săgeți (?).

Opaițul al doilea, de culoare roșie cărămizie, slab ars, cu toarta supraînălțată, inelară, este păstrat cu totul fragmentar. Pe discul cu bordura discret împodobită cu semiove, se observă urmele unei reprezentări reliefate, fără o identificare precisă. Partea inferioară a bazinului, plat, încadrat de două cercuri concentrice, nu poartă nici la primul, nici la al doilea opaiț, vreo șampilă.

Cele două fibule, ambele de argint, sînt de tip roman, caracteristice secolelor II—III; una în formă de inimă, alta cu spinarea lățită, bifurcată, și ornamentată cu caneluri longitudinale și transversale (fig. 8/1—2,4).

Obiectul ornamental (aplică) din argint, de formă ovală este împodobit cu mici caneluri paralele. La mijloc, în față, în partea adîncită, poartă un șnur lățit, de aur,

împletit. Pe partea dorsală, mijlocul piesei, de jur împrejur, este umplut cu o pastă compactă de culoare albă-cenușie. Porțiunea de mijloc adâncită, pe care se află montat șnurul de aur, este străbătută de opt orificii așezate simetric, servind la aplicarea piesei, cu rost ornamental, pe o piesă vestimentară. Avînd în vedere structura ei, este puțin probabil ca în mijloc să fi avut montată o piatră prețioasă.

Groapa din mijlocul tumulului și la acest mormînt (ca și la nr. V și VI) era acoperită cu o lespede de piatră ($2,10 \times 1,72 \times 0,10$ m), de formă eliptică prelungită, la unul din capete avînd o tăietură dreptunghiulară.

Mormîntul nr. IX. Diametrul împrejuririi circulare, formată din două pînă la trei rînduri de piatră suprapuse, este de 4,00 m. În groapa din mijloc, orientată est-vest, cu dimensiunile $0,95 \times 0,60$ m, săpată tot în formă de albie, s-a găsit un strat de cenușă și cărbune, oase calcinate și cîteva resturi ceramice rudimentare lucrate cu mîna (fig. 20). La fel, două gresii cu urme evidente de folosire și o tăbliță de ardezie (fig. 13) de formă dreptunghiulară, $12 \times 7,50 \times 0,50$ cm, cu marginile din față șlefuite în formă de cadru. Pe ambele fețe obiectul este perfect neted. Poate fi o plachetă pentru sfărîmat și amestecat cosmetice sau preparate farmaceutice.

Mormîntul nr. X, dublu. Diametrul cercului de piatră, 6 m. *Mormîntul a.* Groapa cu resturile de incinerare ($1,50 \times 0,60$ m) și capacul ($1,80 \times 1,00$ m), de aceeași formă pentagonală prelungită, sînt orientate est-vest. Pe lîngă oase calcinate (mai multe decît în celelalte mormînte), s-au aflat un mare număr de piroane, cuie de sandale (fig. 7/4), trei ulciorașe cenușii (fig. 15/1—2; 16/1), fragmente de vase romane și de vase primitive lucrate la mîna (fig. 20), precum și o bucată de minereu de fier. *Mormîntul b.* Orientat în aceeași direcție ca celelalte mormînte. La marginea gropii s-au constatat urmele unui postament format din mai multe rînduri de piatră, iar alături de acesta o stelă funerară ruptă în două ($2,60 \times 1,18 \times 0,20$ m), foarte tocită, pe care sînt reprezentate busturile a două femei (fig. 21). În interiorul gropii, rāvă-

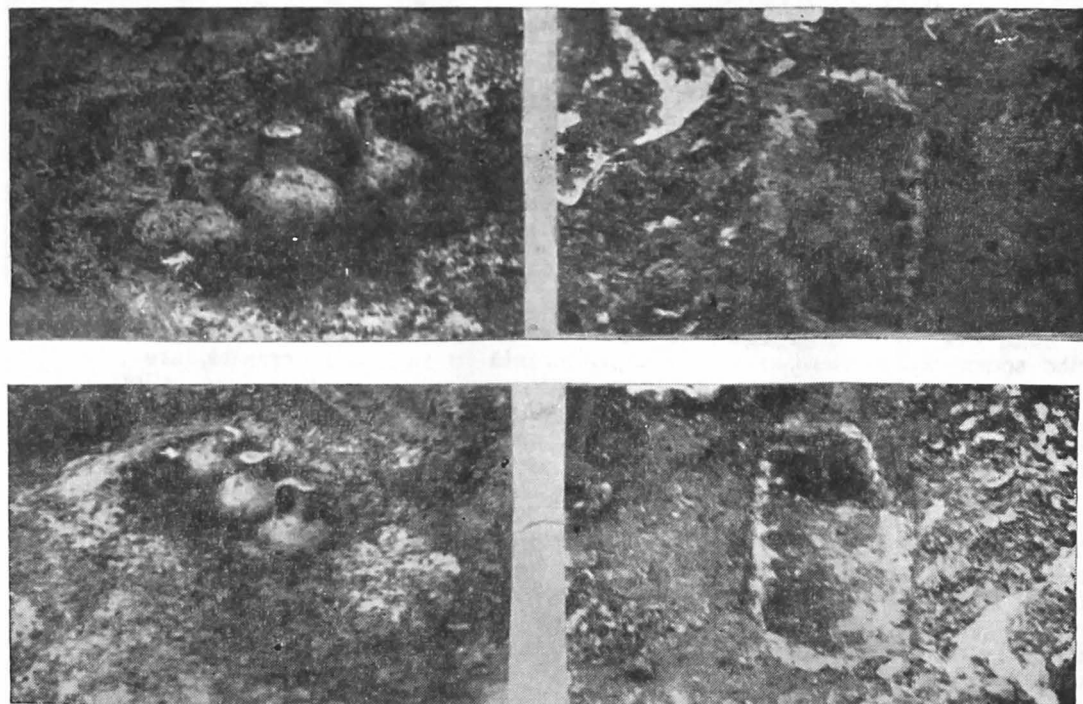


Fig. 16. Ulciorașe funerare și contur de groapă septică (morm. X).

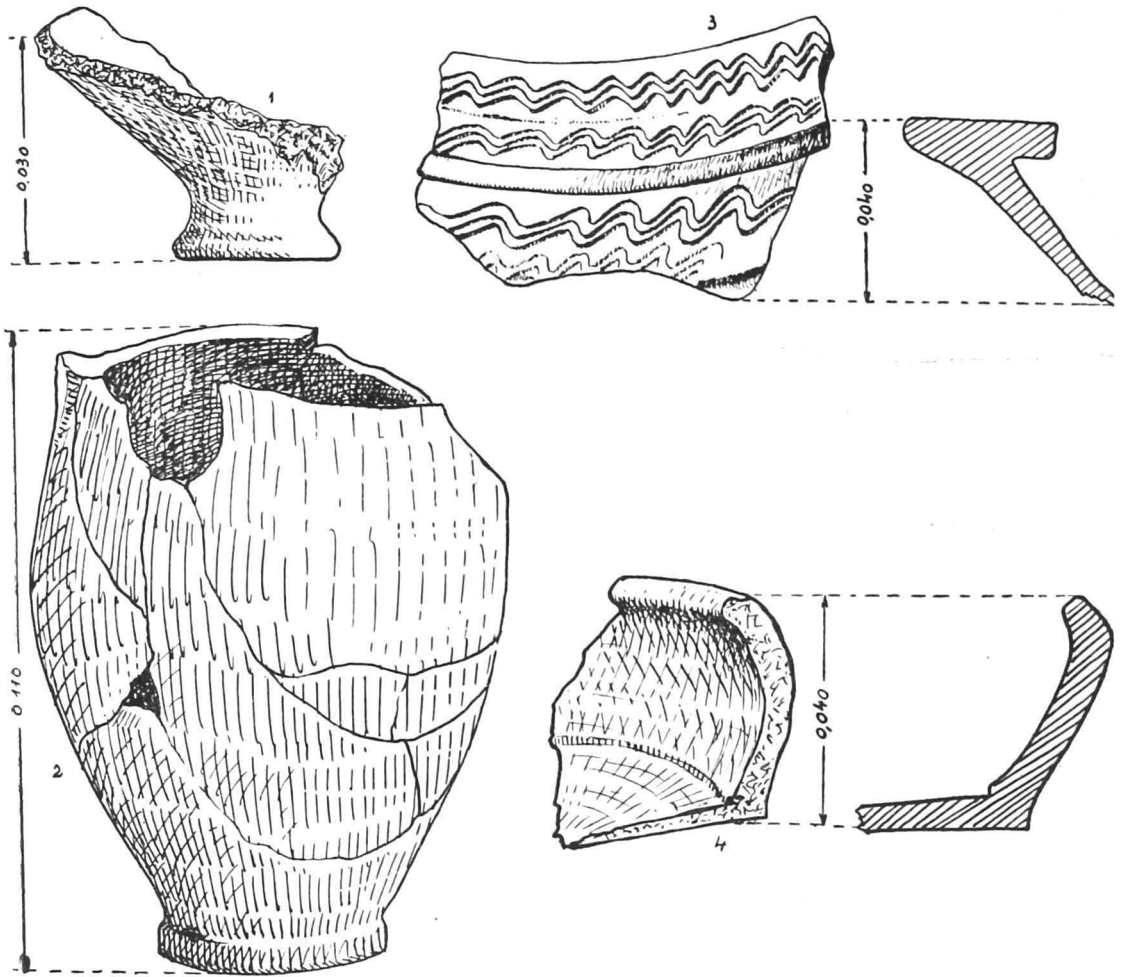


Fig. 17. Ceramică romană din morminte.

șită și greu de delimitat, a apărut cenușă și cărbune, fragmente de vase (fig. 18/1—2,4), cană cu toartă, ulcele, ulcioare etc., silex (fig. 14/3) și oase de animal.

Mormîntul nr. XI, distrus în urma lucrărilor agricole. A fost sesizată numai groapa (1,30 × 0,45 m) cu unele resturi de incinerare: cenușă, cărbune, oase calcinate, slabe resturi ceramice și două opaițe, unul de culoare roșie și altul cenușiu, ambele cu ciocul scurt, toartă supraînălțată. Opaițul de culoare cenușie are pe bazin, între cele două orificii de alimentare, reprezentată o acvilă cu aripile desfăcute (fig. 12/1).

Mormîntul nr. XII, distrus. S-au sesizat urmele parțiale ale gropii, cu oase calcinate, cinci piroane, slabe resturi ceramice (fragmente de cană, de ulciacă (fig. 18/5), de ulciur și blid), de factură romană, gura unui flacon de sticlă, silex și fragmentele unui vas primitiv, gros, din pastă impură, lucrat cu mîna (fig. 20).

Mormîntul nr. XIII, distrus complet; pe locul gropii de incinerare oase calcinate și cîteva fragmente de ceramică primitivă (fig. 20).

Mormîntul nr. XIV, distrus și răvășit în interior. S-a păstrat doar cercul de piatră, cu diametrul de 3,10 m. În groapa din interior, de circa 0,50 × 0,30 m, pe lîngă

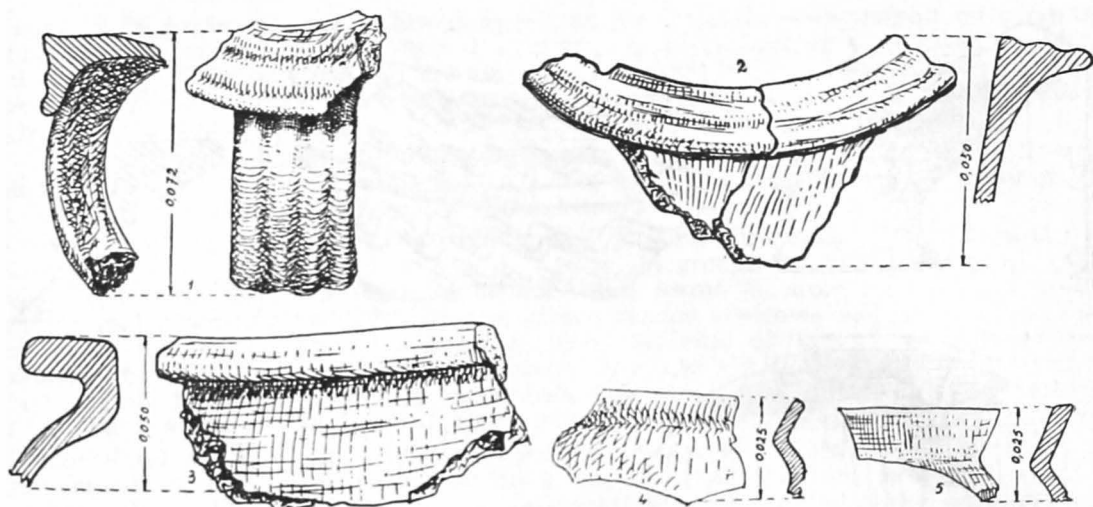


Fig. 18. Ceramică romană din morminte.

cenușă și oase calcinate, s-au aflat un opaiț foarte simplu lucrat, cu ciocul scurt, tortiță supraînălțată, fragmentele unui capac, trei mărgelile dintre care două cu urme evidente de ardere, fragmente de vase primitive, din pastă dură și oase de animal (fig. 20).

Mormîntul nr. XV. Diametrul cercului de piatră, 4,60 m. Groapa în formă de albie (1,60 × 0,70 m) și lespeda de deasupra (1,80 × 1,00 m), orientate est-vest. În interiorul gropii, oase calcinate, piroane și cuțit (fig. 7/1,8), așchii de cremene, ulcior, resturi ceramice (fig. 18/3), fragmentele unui opaiț de culoare roșie și un opaiț de culoare cenușie (fig. 12/2), identic întru totul cu cel descris la mormîntul nr. VIII, avînd reprezentat pe bazin un personaj nud alergînd spre dreapta. Și în acest mormînt s-a găsit o bucată de minereu de fier.

Mormîntul nr. XVI, distrus. Au putut fi recoltate cîteva fragmente de ceramică romană și parte din fundul unui vas din pastă dură lucrat cu mîna (fig. 20).

Mormîntul nr. XVII, distrus. Din inventar s-a ridicat o lamă de cuțit, piron, arcul unei fibule din bronz și trei ulciorașe cenușii sparte (fig. 7/3,5; 8/3).

S-au descoperit, așadar, în necropola de la Cinciș 17 morminte. După cum s-a văzut, exceptînd un singur caz, mormîntul cu sarcofag de cărămizi din interiorul incintei cu zid de piatră (morm. nr. I), forma exterioară a mormintelor era rotundă, toate fiind împrejmuite la exterior cu un cerc de piatră locală informă, dintr-un singur rînd sau din două pînă în trei rînduri de piatră suprapuse. Pietrele nu erau legate între ele prin vreun liant, mortar sau pămînt. Nu încapе îndoială că mormintele de la Cinciș erau morminte tumulare. Situația actuală a terenului, arat și nivelat în cursul lucrărilor agricole de veacuri, nu mai prezintă movila de pămînt ce se ridică odinioară deasupra orizontalei terenului¹⁹.

¹⁹ E un fenomen logic de degradare, care la tumulii de la Zlatna și Cașolt, de pildă (O. Floca, *Sistemele de înmormîntare*, p. 91—105; M. Macrea, *Șantierul arheologic Cașolt—Arpașul de Sus*, în *Materiale*, IV, 1957, p. 114—154), sau la alte necropole, nu s-a produs, sau dacă s-a produs, nivelarea s-a făcut numai parțial. Teri-

Pentru forma tumulară a mormintelor de la Cinciș pledează și cercul de piatră ce înconjoară fiecare mormînt. Ca și la cele de la Zlatna, de exemplu, cercul de piatră avea rostul (se impunea chiar) să susțină la bază și să ferească de respirare movila clădită deasupra gropilor funerare.

Forma tumulară a mormintelor rezultă nu numai din prezența cercului de piatră, ci și din faptul că gura gropilor cinerare, fiind aproape de nivelul antic al solului, impunea ridicarea deasupra lor, în limitele îngrăditurii de piatră, a unei movile de pămînt.

Forma tuturor tumulilor era, după cum arată inelul de piatră din jurul lor, circulară sau foarte ușor ovală. Diametrul îngrăditurii de piatră, deci a movilei la bază, variază. Socotim că dimensiunile acestora erau în funcție de vîrsta celor decedați, adulți sau copii, de faptul dacă cuprindea una sau mai multe persoane, eventual și de situația socială a acestora.

În general, mormintele adăpostesc cîte o singură persoană, într-un singur caz avem o înmormîntare dublă, morm. nr. X, două femei. Acest mormînt mai prezintă și o altă caracteristică. Este singurul, din cele periferice, care avea pusă pe un soclu o stelă funerară, reprezentînd bustul a două femei. Monumentul, foarte deteriorat, nu mai poartă nici o urmă din inscripția care se afla, cu toată siguranța, după obicei, sub cele două busturi. Celelalte morminte prin nimic nu erau marcate la suprafață, înafara movilei de pămînt și a cercului de piatră înconjurător.

Toate mormintele sînt orientate după o anumită regulă — cu axul longitudinal al gropii din interior pe direcția est-vest. În cadrul cimitirului mormintele nu sînt dispuse, unele față de altele, într-o ordine oarecare.

La toate mormintele care au putut fi observate mai de aproape, se constată în partea aproximativ de mijloc a fiecărui tumul, la adîncimea de 0,20—0,30 m de orizontala actuală a terenului, cîte o groapă sepulcrală în formă de albie, de dimensiuni diferite (fig. 16/2)²⁰. Gropile arse pe margini prezintă o crustă roșie-cărămizie, sau neagră, de 2—3 cm, conținînd în unele cazuri clar forma și dimensiunile adînciturii alveolare. Crusta de pămînt ars este dovada sigură că morții au fost incinerați pe un rug de lemn — la mormîntul nr. VIII s-au aflat resturi evidente din

toriu în acele locuri fiind pășunat sau pădure, demantelarea tumulilor s-a produs mai greu de agenții naturali, iar mîna omului neintervenind, și-au păstrat nealterată forma originală. Imprejmuirea de piatră, de tradiție greco-romană, e preluată de daci și folosită în epoca romană.

²⁰ Spre deosebire de acestea, la mormintele explorate în regiunea auriferă a Munților Apuseni, la Zlatna de pildă, groapa avea forma rectangulară, cu pereții drepecți, precis tăiați, la unele observîndu-se chiar și ridicătura destinată așezării capului celui mort, așa cum se obișnuiește în sarcofagele de piatră (O. Floca, *Cercetări arheologice în munții Zlatnei*, p. 160—173; Idem, *Sistemele de înmormîntare*, p. 93), în alte cazuri groapa din tumuli este rotundă; de formă și dimensiuni diferite.

Gropi ovale, cu inventar de incinerație asemănătoare cu cele de la Cinciș, aflăm la Morești, K. Horedt, *Șantierul Morești*, în SCIV, IV, 1953, p. 284, fig. 6 și VI, nr. 3—4, 1955, pl. V; la Apulum: M. Macrea, D. Protase, în *Materiale*, V, 1959, p. 439—450.

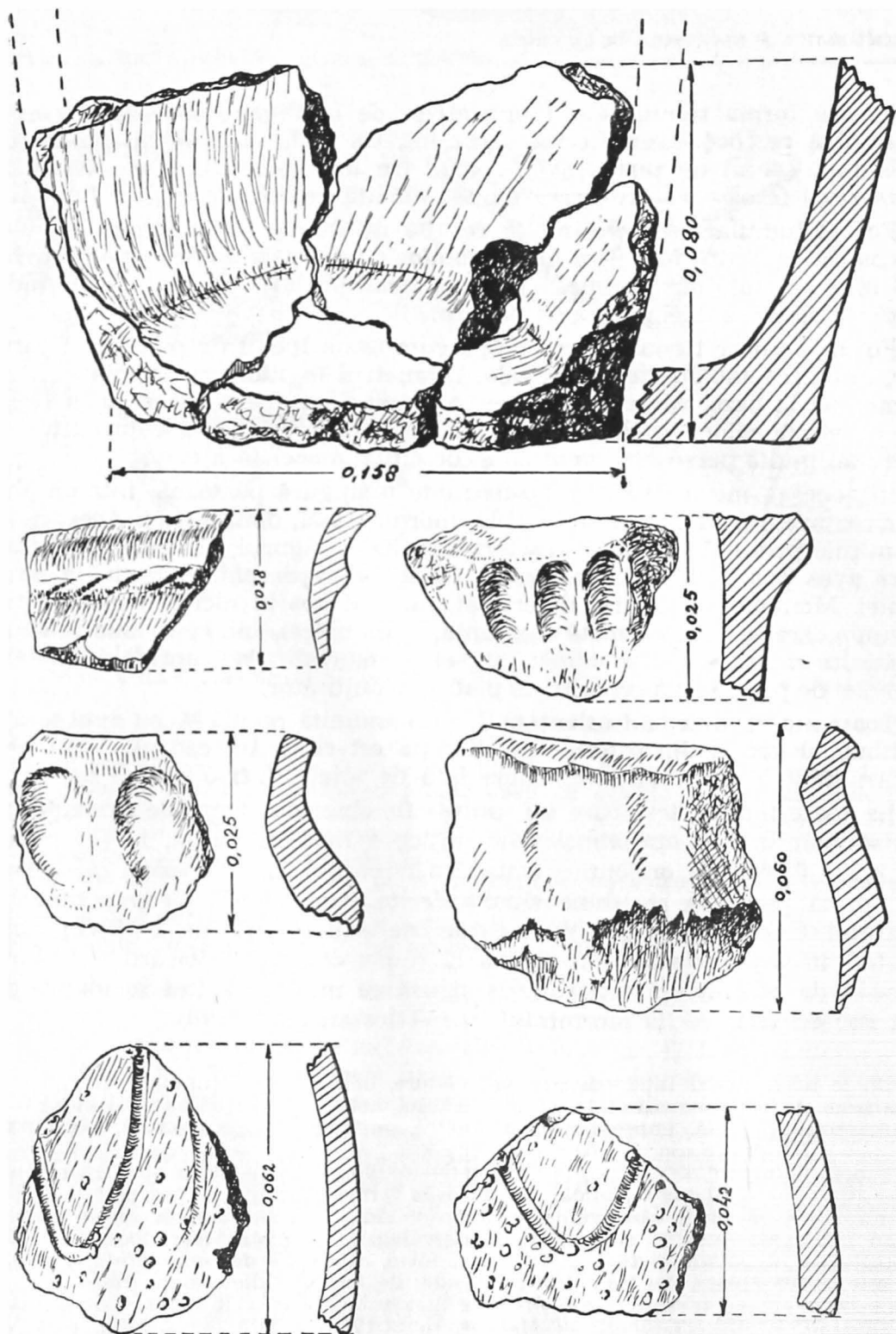


Fig. 19. Necropola de la Cinciș. Ceramică dacică (morm. V și VI).

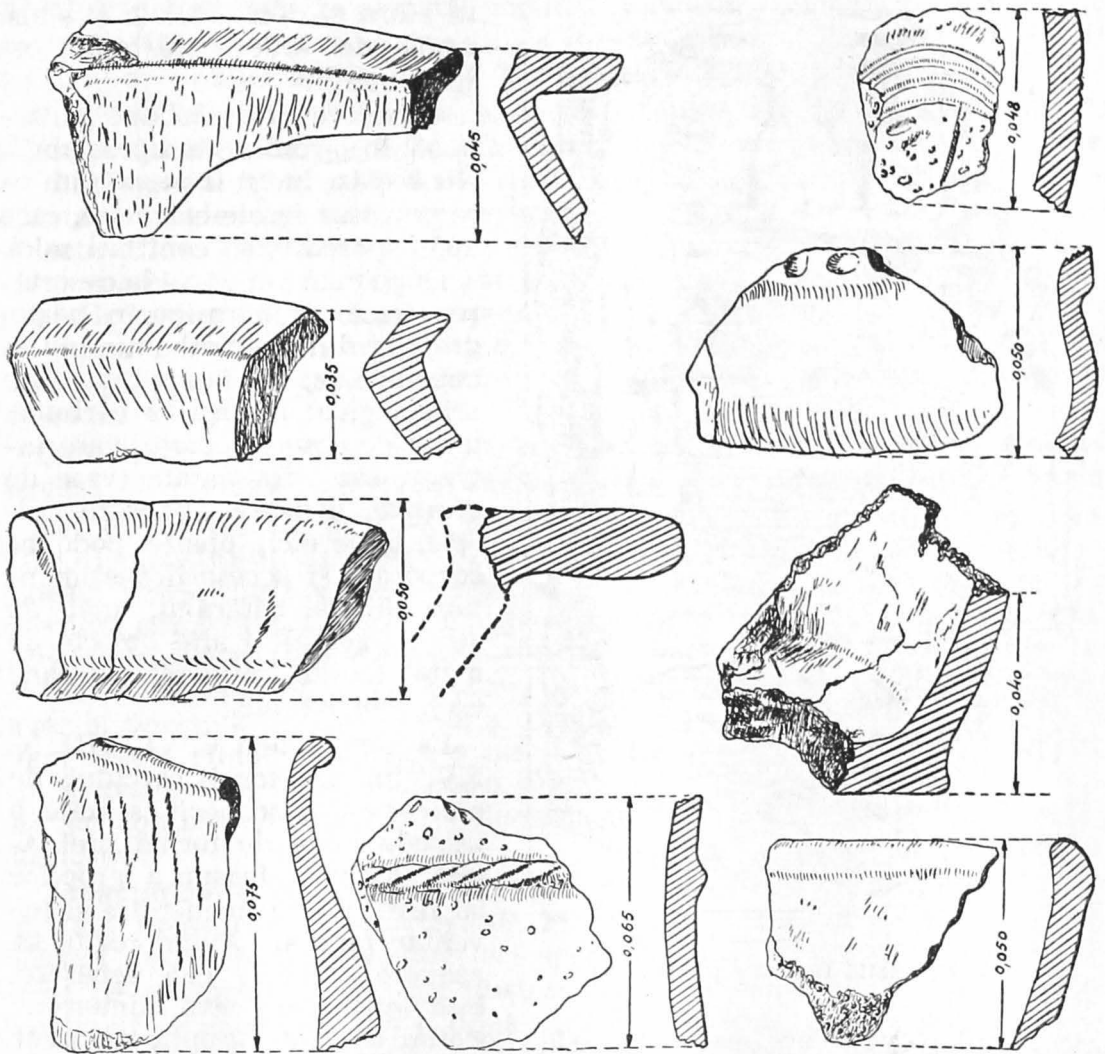


Fig. 20. Necropola de la Cinciș. Ceramică dacică (morm. IX, XII, XIII, XIV, și XVI).

rug — deasupra gropilor în care s-au aflat și resturile de ardere, care nu au fost aduse de la un rug aprins în altă parte. E de observat însă că dimensiunile gropilor sînt prea mici pentru a corespunde unor vetre funerare. Rugul ridicat deasupra lor depășea dimensiunile gropilor. Dar la Cinciș, și în cazul constatărilor de la mormintele cercetate, de exemplu, la Alba Iulia, nu s-au aflat înafara limitelor gropilor de mormînt urme ale stratului funerar, acesta fiind prezent exclusiv în groapa sepulcrală propriu-zisă, clar delimitată prin pămîntul înroșit de pe margine. Fenomenul se explică prin faptul că groapa servea drept centru al focarului rugului, iar puținele resturi ale arderii, care depășeau dimensiunile gropii, erau adunate la sfîrșitul arderii și aruncate în aceasta, nemaigăsindu-se

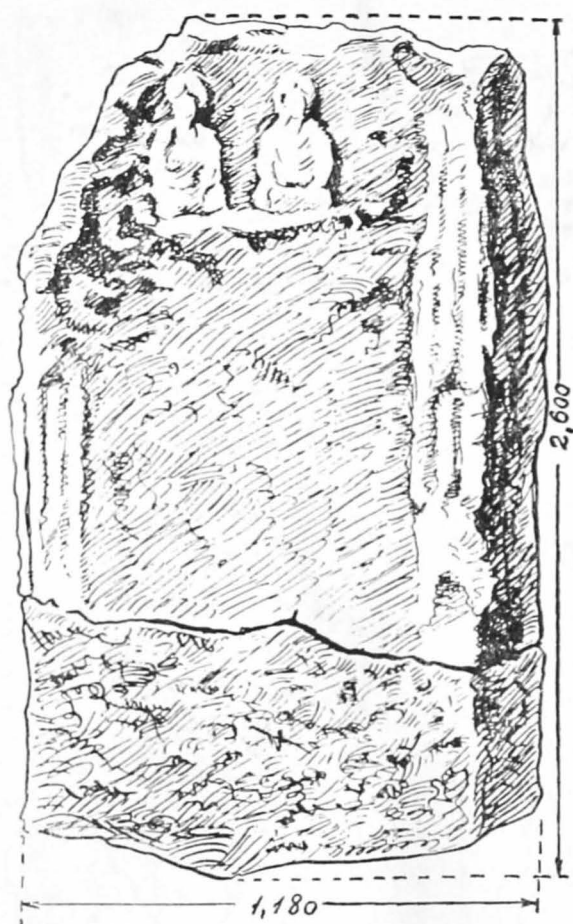


Fig. 21. Stelă funerară (morm. X).

nile gropii pentru care erau destinate. Socotim că toate gropile au avut deasupra asemenea lespezi de piatră, dar cele mai multe s-au pierdut în cursul timpului.

Înzestrarea mormintelor cu cercurile de piatră de la baza tumulului, acoperirea gropilor cu plăci de piatră, nu era o problemă, materialul aflându-se chiar pe loc.

Numeroasele piroane, cu urme de foc, provin, fără îndoială, de la rugul și mai ales de la targa mortuară.

Ritul de înmormântare întilnit în necropola de la Cinciș este, așadar, incinerarea; formă sepulcrală general răspândită la daco-geți în epoca

în afara ei decît răzlețe și slabe urme de ardere (cărbune, cenușă etc.)²¹.

Cantitatea de cărbune și cenușă în gropi este apreciabilă. Nu același lucru îl constatăm în ce privește oasele calcinate, care apar sporadic, în cantități mici.

După cum s-a văzut la descrierea fiecărui mormînt în parte, gropile din centrul tumulului cuprindeau variate materiale arheologice: cenușă și cărbune, urme de oase calcinate, vase întregi sau fragmente (vase de ofrande, ulcioare funerare, ulcele, blide etc.), opaițe, podoabe corporale și accesorii vestimentare (fibule, cătărămi, inel de aur cu gemă) și alte obiecte de metal (cuțite, pumnal, piroane ș.a.), monede etc.

La mormintele V, VI, VIII, X, XV, în interiorul cercului de piatră s-a descoperit și cîte o lespede mare de formă prelungită, așezată deasupra gropilor cu resturile de incinerare și inventar funerar. Avînd rostul să acopere gropile, ele depășesc, întotdeauna, cu ceva, dimensiu-

²¹ De fapt, în cadrul ritului de înmormîntare al dacilor din epoca romană, sînt cunoscute două variante: morminte tumulare cu incinerare pe loc și morminte cu urne (*IstRom*, I, p. 392; D. Protase, *La permanence des Daces en Dacie romaine*, p. 205—207).

fierului, perpetuată de această populație și sub romani, pînă tîrziu în veacurile III—IV e.n., în sistemul de înmormîntare și în practicile rituale putîndu-se urmări multă vreme păstrarea tradițiilor proprii²².

Cum s-a menționat mai sus, arderea morților s-a făcut pe un rug de lemn pe locul unde s-a ridicat apoi movila. Resturile funerare adunate, au fost așezate în groapa de la mijlocul movilei. În nici un caz nu s-a constatat că ele ar fi fost puse în urne sau în casete de piatră. Cele cîteva obiecte aflate incidental înafara gropilor se datorează răvășirii conținutului mormintelor. De felul cum erau amenajate locurile de ardere, cu rugurile respective, cu greu ne putem face o imagine exactă. Fără îndoială că resturile de lemn carbonizat din morm. VIII, ce se îmbinau în unghi drept, provin de la rugul de ardere sau, mai exact, de la targa cu care se așeza mortul pe rug.

Cantitatea redusă de oase calcinate, aflate în stratul funerar, demonstrează că arderea cadavrelor se făcea pînă la nimicirea aproape totală.

Urmele de trecere prin foc, observate pe unele din obiectele vestimentare, demonstrează că morții erau arși îmbrăcați cu lucrurile ce le aparțineau. Unele din obiectele ceramice însă, ca ulcioarele, opaitele etc., nu prezintă urme de foc, semn că după terminarea incinerării, pe vatra funerară s-au așezat asemenea vase de cult pentru ofrande în cinstea celor morți, legate de obiceiurile proprii, tradiționale. Aceeași explicație o poate avea și prezența în unele gropi a oaselor de animal sau a unor cioburi de vase sparte ritual. O precizare mai sigură a datinilor funerare practicate nu se poate face, întrucît nivelul tuturor mormintelor de deasupra gropilor cu conținutul resturilor incinerării a fost mișcat, în urma lucrărilor agricole.

Amănuntele și caracteristicile ritului funerar și ale obiectelor de inventar din mormintele necropolei de la Cinciș situează această descoperire alături de celelalte necropole din epoca romană cunoscute pînă în prezent pe teritoriul Daciei. Ea ilustrează o variantă a ritului incinerăției, cunoscut la daci încă din a doua vîrstă a fierului, păstrat și practicat, apoi, ca formă tradițională de cult funerar și după ocuparea Daciei de către romani²³.

După cum s-a văzut, în general, mormintele de la Cinciș au un *inventar funerar* sărac. Cuprinde în primul rînd obiecte de factură romană, ce se încadrează în sec. II—III e.n., epoca dominației romane în Dacia. Ceramica formează categoria cea mai bogată a acestui inventar. Ea cuprinde produse de factură provincială; elemente de *terra sigillata* lipsesc.

Numeroasele ulcioare funerare, de obicei cenușii și mai rar de culoare roșie, multe aflate întregi și fără urme de ardere, așezate de regulă la

²² D. Protase, *Considérations sur les rites funéraires des Daces*, în *Dacia*, N.S., VI, 1962, p. 173—197.

²³ C. Daicoviciu, *Problema continuității în Dacia*, p. 222—233; M. Macrea, *Les Daces à l'époque romaine*, p. 205—220.

capul mortului, în partea de vest a gropii, toate cu gura circulară (și nu trilobată), se clasează cronologic în sec. II e.n.²⁴.

Numeroasele opaițe, aflate întregi sau sparte, la fel, nu trădează urme de foc. Lipsite de stampila cu numele fabricantului, unele din ele poartă pe disc diferite reprezentări figurative. Cîteva (fig. 11/3—4), cu grijă modelate, bine arse, fără toartă, din pastă omogenă de culoare cărămiziu deschisă, aparținînd tipului „Firmalampen mit Kanal“, de răspîndire largă în imperiul roman, sînt obiecte de import.

Opațiile ca cele din morm. VIII și XV (fig. 12/2) din argilă fină, de culoare cenușie, foarte slab arse, prevăzute cu tortiță, în partea de sus cu urme de spoială cu vopsea cu *terra nigra*, sînt imitații locale. Ambele piese, identice întru totul, au pe disc după cum s-a arătat, aceeași reprezentare figurată — un personaj nud cu arc și mănunchi de săgeți.

Alături de obiectele și ceramica obișnuită romană, în nouă morminte s-a aflat în asociație cu aceasta și ceramică neagră, primitivă, de factură dacică, lucrată cu mîna, fără roata olarului (fig. 19, 20). E o ceramică simplă ca formă și ornamentație. Pasta conține nisip și pietricele, însușire care, în general, caracterizează ceramica dacică din epoca romană²⁵. Unele fragmente poartă pe ele cunoscutul briu alveolar dacic, linia ondulată etc.²⁶

Ca și în alte descoperiri arheologice din Dacia romană, și în necropola de la Cinciș ceramica dacică mai fină, lucrată la roată, de tip *Latène* tirziu, caracteristică societății dacice dinaintea ocupației romane, dar contemporană cu cea grosolană lucrată cu mîna, lipsește²⁷.

Prezența ceramicii de tradiție locală, specifică culturii dacilor în unele așezări civile (Micia, Vărădia ș.a.)²⁸, castre (Brețcu, Rîșnov etc.)²⁹, sau în necropole romane, este indiciul sigur și un element arheologic frecvent, care confirmă persistența elementului băștinaș dac sub stăpînirea romană în Dacia, legătura populației autohtone cu lumea romană și folosirea acestei populații la anumite munci, în economia provinciei. Desigur că opera de colonizare a Daciei cu acele elemente aduse „... *ex toto orbe Romano — ad agros et urbes colendas*“, a avut, în primul rînd, motive economice: colonizarea unor elemente străine (uneori specializate în anumite munci, cum au fost de pildă, *Pirustae* și *Baridustae*³⁰ aduși din Dalmația pentru exploatarea și organizarea minelor aurifere din Munții Apuseni), care, alături de populația băștinașă a daco-geților aveau să contribuie la exploa-

²⁴ O. Floca, *Sistemele de înmormîntare*, p. 78.

²⁵ Vezi M. Macrea, *Les Daces à l'époque romaine*, fig. 6, 7 și 8; C. Daicoviciu, *Problema continuității în Dacia*, pl. I, fig. 1, 2, 3 și 4; D. Protase, *Cimitirul de la Soporul de Cimpie*, în *OmD.*, p. 457, fig.2.

²⁶ Păstrarea, în general, fragmentară a ceramicii din necropolă se datorează desigur, pe lîngă condițiile de teren improprii conservării ei, și unor datini de rit. funerar.

²⁷ Vezi și D. Protase, în *ProblMuz.*, 1960, p. 292—293.

²⁸ *IstRom.*, I, p. 391—393.

²⁹ D. Popescu, *Materiale*, II, 1956, p. 159 și urm.

³⁰ C. Daicoviciu, *TransAnt.*, p. 134; „*Castella Dalmatarum*“ în *Dacia (Un aspect al colonizării și romanizării provinciei Dacia)*, în *Apulum*, IV, 1961, p. 52.

tarea bogățiilor variate ale pământului dacic, inclusiv zăcămintele fieroase. Dacii aveau o veche tradiție în minerit. Se înțelege de la sine că ocupanții au folosit priceperea autohtonilor în exploatarea zăcămintelor și prelucrarea acestora, aur, argint, aramă, fier ș.a. Acad. prof. C. Daicoviciu, referindu-se la Tacitus, *Agricola*, cap. XXXI, arată că acolo unde sînt mine de exploatat, băștinașii erau cruțați (*Dacia* II, N.S. p. 265, nota 38).

Dovezile istorice, texte epigrafice, table cerate etc., ne vorbesc însă mai mult de organizarea exploatărilor, de arendașii și controlorii minelor (*conductores ferrariarum* la minele de fier din munții Poiana Ruscă; *Pirustae* et *Baridustae*, la exploatările aurifere din Munții Apuseni etc.)³¹, între care aflăm numeroși străini. Aceste documente nu fac amintirea autohtonilor în muncile de exploatarea minelor³². Pentru aceasta ne stă însă la dispoziție un alt material arheologic, în primul rînd necropolele din timpul stăpînirii romane din vecinătatea exploatărilor miniere: Zlatna (*Ampelum*), Teliuc, Cinciș etc.

Inventarele mormintelor, ritul înmormîntării cu practicarea incinerării și caracteristicile ritului funerar, concepțiile în ce privește cultul morților ș.a. aruncă adesea și convingător lumină asupra apartenenței etnice a lucrătorilor de la acele mine și ajută la stabilirea identității lor. *Importanța descoperirii de la Cinciș, îndeosebi a cimitirului, constă tocmai în sesizarea aici a populației autohtone dacice, rămasă pe teritoriul Daciei sub dominația romană și a folosirii acestei populații la lucrările de extragerea zăcămintelor fieroase de pe versantul de est al munților Poiana Rusca.*

Pentru caracterul etnic dacic al cimitirului pledează așadar, atît ritul tradițional al incinerării și tipul de tumul, cît și alte elemente de cultură materială de tradiție dacică, mai ales ceramica lucrată cu mîna, caracteristică acestei societăți.

Un puternic argument pentru stabilirea ocupației celor înmormîntați în necropola de la Cinciș este prezența în mai multe gropi de mormînt, alături de celelalte obiecte de inventar funerar, și a unor bucăți de minereu de fier (limonită), puse special în mormînt, ca indiciu al ocupației acestora³³.

Prin proporțiile lui, 17 morminte³⁴, cimitirul de la Cinciș, din apropierea *villei rustica* descoperite, depășește cadrul unui cimitir familial, legat numai de nevoile de înmormîntare ale stăpînului locuinței din vecinătate. Necropola dezgropată la Cinciș este de atribuit unei colectivități care trece de cadrul strîmt al unei simple familii izolate. Situat și dat la iveală

³¹ V. Christescu, *op. cit.*, p. 31—35; C. Daicoviciu, *TransAnt.*, p. 134—135; *IstRom.*, I, p. 401—403.

³² C. Daicoviciu, „*Castella Dalmatarum*“ în *Dacia*, p. 57.

³³ Analiza chimică, efectuată de Serviciul laborator al Combinatului Siderurgic Hunedoara, asupra unora dintre eșantioanele de minereu găsite în morminte, arată, ținînd seama de conținutul în mangan al minereului, că provin din zăcămintele din apropiere, de la Teliuc.

³⁴ În acest număr nu intră totalul mormintelor, căci pe lângă cele dezgropate prin săpături arheologice, au mai existat și altele distruse aproape fără urmă.

în regiunea exploatărilor miniere din munții Poiana Rusca, e de atribuit unei populații legată de exploatarea minelor de fier din regiune. Exponentul acestei colectivități, arendaș sau proprietar al minelor și stăpîn al sclavilor și al populației aservite, nu era altul decît proprietarul *villei* și al terenului din jurul ei³⁵. El putea fi un roman sau, mai de grabă, un romanizat, a cărui fizionomie social-culturală se desprinde și din folosirea formelor de civilizație romană în sistemul de construcție a casei de locuit ca și în construcțiile funerare. Zidurile *villei* ca și cele ale mausoleului sînt de tip roman, ca și inventarul obiectelor mărunte. Același caracter roman provincial îl poartă și cele două statui din fața construcției funerare sau sarcofagul clădit din cărămidă. În mijlocul acestor vestigii, caracteristic romane, își au loc însă și unele forme autohtone, ritul înmormîntării, prezența tumulului cu groapa sepulcrală de incineratie, împrejmuirea din jurul movilei de pămînt, ceramica de factură dacică etc.

Chiar dacă sub raport etnic proprietarul casei de locuit avea aceeași apartenență ca și restul populației, el se deosebește, totuși, prin starea lui socială și prin adoptarea mai largă a felului de viață a ocupanților romani. El este proprietarul *villei*, iar în cimitir ocupă un loc aparte. Construcția funerară, un mausoleu familial, separată de restul mormintelor, construit special, inventarul bogat al mormintelor (din care nu lipsesc nici unele obiecte de podoabă din argint și aur), reprezentarea în marmură a unora din cei îngropați aici etc., denotă poziția materială și socială superioară a stăpînului, față de mormintele sărăcicioase ale celor de la periferie.

Ca datare, descoperirea arheologică de la Cinciș aparține epocii dominației romane în Dacia, sec. II—III e.n. Inventarul mormintelor — ceramica provincială romană, monedele, obiectele de podoabă, opaițele, tehnica de construcție a zidurilor, statuile funerare descoperite etc. — denotă această încadrare cronologică, fără a putea preciza însă mai de aproape cele două limite cronologice ale cimitirului, începutul și sfîrșitul lui.

OCT. FLOCA—M. VALEA

³⁵ De o așezare omenească încheată la Cinciș nu este vorba. Lucrătorii de la mine își duceau viața în construcții de lemn, în barăci, la periferia teritoriului de locuire al stăpînului, în locuințe care au pierit cu timpul. Afirmația este susținută, nu numai prin obiceiul general de a instala lucrătorii agricoli sau miniere în apropierea cîmpului de muncă sau a *villei rustica*, ci și de înregistrarea pe teren, la circa 80 m de casa de locuit a stăpînului, și nu mai departe de 60 m de necropolă, a unor urme arheologice, care puteau proveni de la locuințele lucrătorilor înmormîntați în cimitirul din vecinătate.

EINE VILLA RUSTICA UND IHR DAKISCH — RÖMISCHER FRIEDHOF IN CINCIŞ

(Zusammenfassung)

Die im Sommer 1961 und 1962 in Cinciş, Region Hunedoara, im metallreichen Gebiet des Poiana Rusca—Gebirges, durchgeführten Grabungen brachten neue Aufschlüsse über die einheimische dakische Bevölkerung in der Zeit der römischen Besetzung, über ihren Beitrag zur wirtschaftlichen Entwicklung der Provinz und ergänzten ausserdem die spärlichen Hinweise, die über den Abbau von Eisenerzen im römischen Dazien vorliegen.

In Cinciş wurde eine villa rustica und ein zur villa gehörender Friedhof untersucht. Das Bauwerk hat eine rechteckige Form und ist in opus incertum errichtet (Abb. 2). Es misst aussen $15,5 \times 22,70$ m und besteht aus fünf Räumen. Das in der Nähe der Eisenerzlager befindliche Gebäude mit dem dazu gehörenden Friedhof diente vermutlich einem in der Bergbauverwaltung tätigen Beamten oder einem Pächter als Wohnung.

Interessanter und wichtiger in archäologischer und geschichtlicher Hinsicht ist der in der Nähe gelegene Friedhof (Abb. 6). Es wurde eine Grabanlage mit rechteckigen Grundmauern (Abb. 6) freigelegt, die aussen $10,80 \times 9,25$ m misst und aus zwei Räumen besteht: einem Vorraum, der von einer in opus incertum errichteten und mit Mörtel verbundenen Steinmauer umgeben ist (Abb. 6 a) und dahinter ein grösserer Raum, den eine schwächere mit Lehm verbundene Mauer umgibt (Abb. 6 b). Im Inneren dieser Grabanlage befanden sich vier Gräber, eines davon ein Ziegelgrab und rings um dieses weitere 13 Gräber.

Die Gräber sind hügelartig und von einem runden Steinkranz umgeben, der den Erdhügel begrenzte und stützte.

Bei den Gräbern, die besser beobachtet werden konnten, befinden sich an der Basis und etwa in der Mitte des Hügels muldenförmige Grabgruben von wechselnder Grösse. Ihre Ränder sind in einer Stärke von 2—3 cm rötlich — ziegelrot bis schwarz gebrannt und zeigen, dass der Leichnam auf einem Scheiterhaufen über der Grube verbrannt wurde (bei einem der Gräber sind klare Reste des Scheiterhaufens erhalten geblieben). In den Grabgruben fanden sich Brandreste: Asche, verbrannte Knochen, Trachtenteile aus Metall und Gegenstände des Grabbrauches (Gefässbeigaben, Tonlampen, Fibeln, Schnallen, ein Goldring mit Gemme, Münzen u.s.w., alle von römischer Machart). Ausser der üblichen römischen Keramik wurde in einigen Gräbern zusammen mit dieser auch grobe Tonware dakischer Machart gefunden, die mit der Hand gearbeitet ist und ihre kennzeichnende Form und Verzierung zeigt (Abb. 19, 20).

Für den ethnischen Charakter des Friedhofes sprechen der überlieferte Grabbrauch, der Typus des Hügelgrabes wie auch einige andere Elemente der materiellen Kultur dakischer Überlieferung, vor allem die Keramik. Die Ergebnisse der Untersuchungen von Cinciş sind von allem durch die Tatsache bemerkenswert, dass es hier möglich war die auf dem Gebiete der Provinz verbliebene dakische Bevölkerung zu erfassen, die hier bei Arbeiten für den Abbau und die Verhüttung von Eisenerz beschäftigt wurde.

Der Eigentümer der Villa war zugleich Pächter der Eisenminen, Herr der Sklaven und der unterworfenen Bevölkerung auf dem umliegenden Gebiet. Er könnte ein Römer oder ein romanisierter Einheimischer gewesen sein, der sich durch seine soziale Stellung von der übrigen Bevölkerung unterschied. Die Grabanlage, ein Familienmausoleum, das von den übrigen Gräbern getrennt, gesondert errichtet wurde, die reichen Grabbeigaben innerhalb der Umfriedigung (unter denen auch Gold— und Silbergegenstände vertreten sind), die Darstellung der Bestatteten in Marmorreliefs belegen die höhere soziale und bessere materielle Stellung des Herrn gegenüber den übrigen Bewohnern.