

O SABIE ATRIBUITĂ LUI CLOȘCA¹

Indiferent că sînt arme albe sau de foc, armele lucrate de către armurierii evului mediu au mai mult sau mai puțin o execuție artistică și atîta a fost suficient ca ele să rețină interesul colecționarilor în general, al cercetătorilor din muzee și al istoricilor în special. O atenție deosebită s-a acordat acelor exemplare care au aparținut unor domnitori sau reprezentanți ai păturii nobiliare, care în virtutea obiceiului și a posibilităților materiale își gravau numele sau diferite dedicații pe armele preferate. Astfel de exemplare întîlnim în colecțiile de arme ale muzeelor de istorie și în general ele au fost publicate.

S-au păstrat în număr incomparabil mai redus și sînt aproape necunoscute armele utilizate de conducătorii sau participanții la marile răscoale țărănești din evul mediu. Vîltoarea și precipitația evenimentelor din perioada desfășurării răscoa-

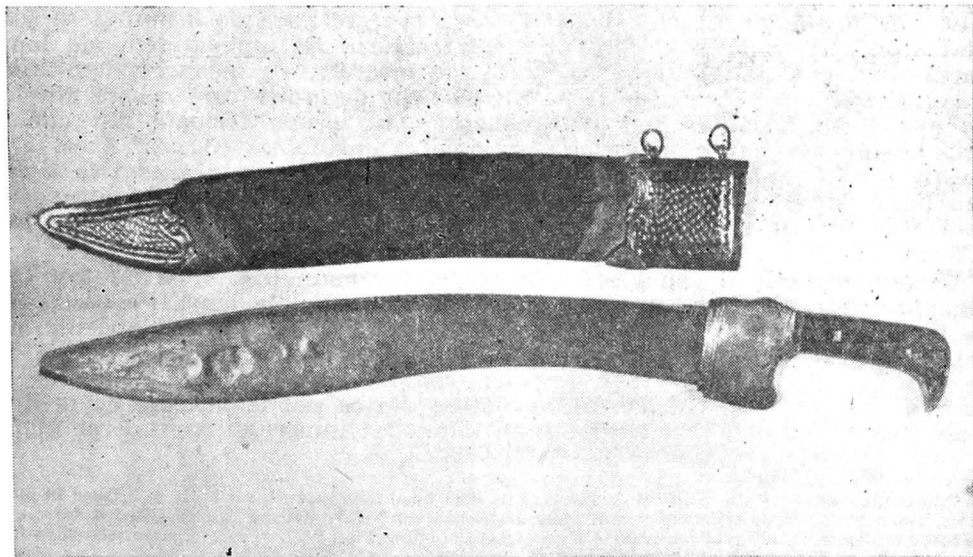


Fig. 1. Sabia lui Cloșca cu teaca ei.

¹ Ioan Cloșca din Cărpiniș (r. Cîmpeni, reg. Cluj), conducător al răscoalei românilor de la 1784 din Munții Apuseni, alături de Horea și Crișan.

lelor nu dădeau răgaz nici unui răscolat să-și scrie numele pe arma ce o purta în cazul când aceasta era o lance, sabie, pușcă sau pistol. De altfel dacă parte din răscolăți au luptat cu arme lucrate în ateliere de armurieri, acestea proveneau în general din trofee luate pe cimpul de luptă de la nobilii căzuți sau din castelele devastate ale acestora.

În colecția de arme a Muzeului de istorie Cluj se află o sabie (fig. 1) care ne-a atras atenția prin forma și particularitățile ei, dar mai ales prin incizarea numelui lui Cloșca pe una din fețele lamei. Potrivit inscripției, sabia este atribuită unuia din conducătorii răscoalei românilor de la 1784.

În cele ce urmează vom descrie sabia și vom face câteva considerații privitoare la ea.

Sabia a fost donată Muzeului de istorie Cluj în anul 1898 și înregistrată în registrul de inventar sub nr. 7817 cu mențiunea: „... probabil a fost a lui Cloșca”².

Deși are teacă (vezi fig. 1), sabia nu s-a păstrat în condițiile cele mai bune, deoarece vârful lamei este rupt, iar plăselele mînerului lipsesc. Linia lamei este asemănătoare hangerului turcesc, dar nu poate fi vorba de o armă de factură orientală, deoarece dimensiunile și modul în care a fost lucrată „sabia lui Cloșca” sînt diferite de cele ale hangerului.³

Lama sabiei, lucrată din oțel, are un singur tăiș, fără șanț de scurgere a singelui. O muchie foarte masivă dă lamei o rezistență accentuată, indiferent că se lovea sau se împungea cu sabia. Lama nu are flexibilitate, iar în secțiune are formă triunghiulară. Din analiza metalografică rezultă că lama a fost lucrată din două feluri de oțel. Tăișul îl constituie o panglică de oțel călibil, lată de cca. 1,5—2 cm, iar restul lamei a fost lucrat dintr-o placă de oțel necălibil, care, după întindere, a fost împăturită în două, permițînd armurierului să dea linia lamei, dimensiunile muchiei, iar între cele două foi rezultate prin împăturire a prins panglica ce formează tăișul, după care prin forjare a realizat sudarea celor două părți componente ale lamei.

Lungimea actuală a lamei este de 41,5 cm, lățimea ei variază între 4,8 cm la bază (lingă gardă) și 6 cm (în dreptul centimetrului 30, de la bază spre vîrf), după care se îngustează treptat, terminîndu-se, în forma ei originală, probabil într-un vîrf unghiular. Muchia lamei la bază are grosimea de 8 mm și se subțiază treptat spre vîrf, pînă la 3 mm în locul fracturii. Pe ambele fețe ale lamei se remarcă un damaschinaj în forma unor ape moarate, cu meandre decorative. Pe fața stîngă a lamei s-a păstrat și un alt element decorativ care constă din încrustarea prin tehnica *niello* în oțelul lamei a șase grupe formate din cîte patru puncte de alamă dispuse în formă aproximativ unghiulară (fig. 2). Acest element decorativ dispus de-a lungul lamei, imediat sub muchie, s-a degradat în sensul că alama încrustată s-a desprins parțial. Tot pe această față a lamei, între gardă și primul grup al elementului decorativ amintit mai sus se află inscripția cu numele lui Cloșca (fig. 3).

Garda⁴, mînerul și capul acestuia fac corp comun (fig. 4) și au fost turnate în tipar de nisip pe spinul și baza lamei, aderînd astfel la lamă. Pe gardă (înspre lamă și înspre mîner) se remarcă cîte două linii incizate în mod specific stilului baroc, ele mergînd circular pe gardă (vezi fig. 4). Mînerul se termină în forma unui cap de pasăre, iar cele trei găuri transversale, dispuse simetric în inima mînerului, indică faptul că plăselele (eventual din os sau lemn, care acum lipsesc), au fost fixate cu trei nituri (vezi fig. 4). Lungimea mînerului (considerat împreună

² În dreptul nr. 7817 din registrul de inventar în 1898 (anul înregistrării), s-a făcut mențiunea în limba maghiară: „... amely Schütz József adományá állítólag a Kloskái volt” („... pe care Schütz József a donat-o și probabil a fost a lui Cloșca”); Szilágyi Ferencz, în *A Hora - világ Erdélyben*, Pest, 1871, la p. 245, amintește sabia în cauză, dar nu crede că i-ar fi aparținut lui Cloșca și o califică — un fals.

³ Lungimea frecventă a lamei de hanger este de 57 cm, iar lățimea de 3 cm, nu are niciodată gardă, iar mînerul este lucrat din os. Teaca hangerului de regulă are formă ovală în secțiune și nu se atîrnă de cingătoare.

⁴ În cazul nostru avem de-a face mai de grabă cu o semigardă, deoarece, așa cum se vede din fig. 4, raportată la mînerul propriu-zis, ea se evidențiază doar în partea dinspre tăișul lamei, nu și în partea opusă, cum se obișnuiește în general la săbii. Folosim însă termenul de gardă pentru a nu ne abate de la terminologia privînd părțile componente ale sabiei.

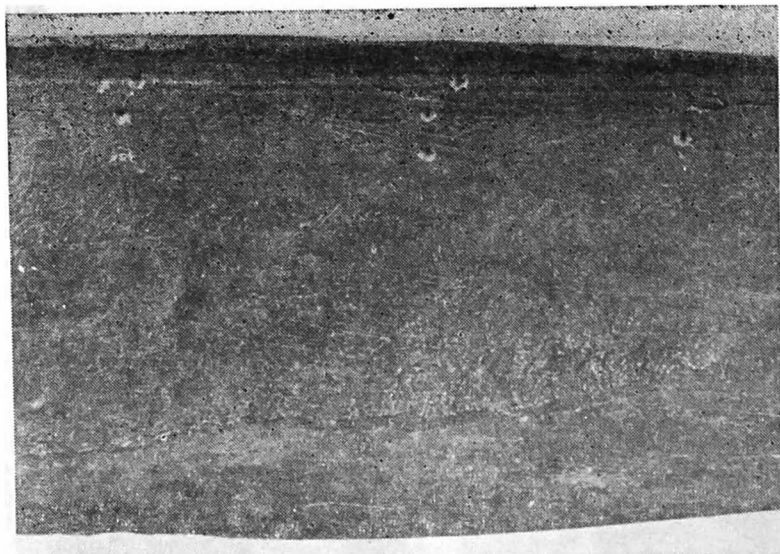


Fig. 2. Element ornamental din alamă realizat prin nielare, pe fața stîngă a lamei.

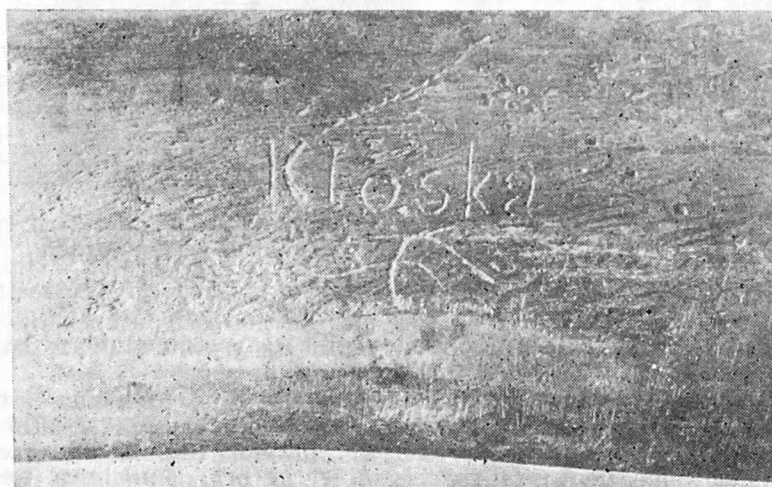


Fig. 3. Numele lui Cloșca incizat pe lama sabiei.

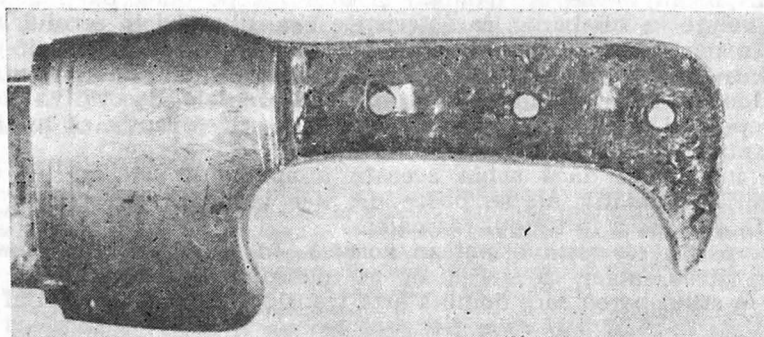


Fig. 4. Garda și mînerul sabiei.



Fig. 5. Buterola sabiei.

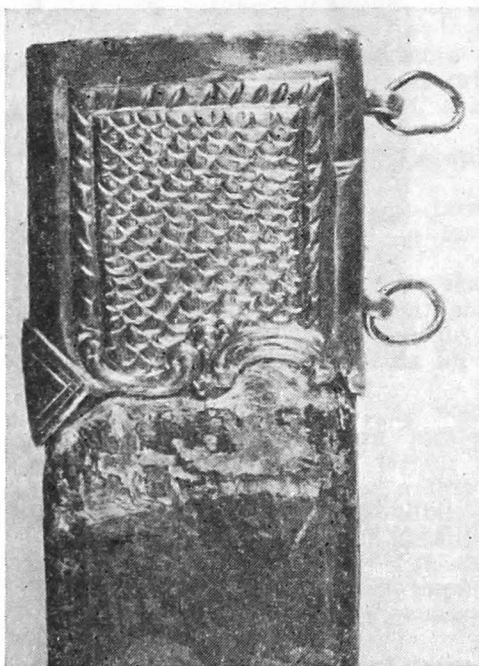


Fig. 6. Manșonul de la gura tecii cu cele două inele pentru atârnare.

cu garda și capul mînerului) este de 16,2 cm. La cap are lățimea de 5,5 cm, iar în regiunea gârzii de 7,5 cm. Mînerul și capul au grosimea de 1 cm, iar garda înspre muchie 1,5 cm, spre tăiș luînd forma tăișului de topor.

Teaca sabiei este lucrată din două scinduri de brad îmbrăcate într-o cămașă de *piele neagră* cusută pe muchie (vezi fig. 1). În vîrfur tecii se află o buterolă (fig. 5) din alamă, iar la gură un manșon apărător (fig. 6) din același metal, prevăzut cu două inele pentru atîrnarea sabiei la brîu. Lungimea totală a tecii este de 47,5 cm și lățimea de 6,5 cm. Fețele buterolei sînt ornamentate cu un motiv în genul solzilor de pin (element ornamental prelucrat de Renaștere din antichitate), dispus în formă de triunghi și încadrat pe două părți de torsade, iar pe a treia de volute în stil baroc, caracteristice Transilvaniei în secolul al XVIII-lea (vezi fig. 5). În partea superioară, la tăiș, buterola se termină într-un romb îndoit și reliefat printr-un chenar liniar. În vîrf buterola are un buton romboidal ce se desparte în două benzi terminate în volute. Elementele decorative de pe fețele buterolei se repetă și pe manșonul de la gura tecii, cu excepția că motivul solzilor de pin este dispus în formă patrulateră (vezi fig. 6).

Se pune întrebarea dacă sabia aceasta a aparținut sau nu lui Cloșca? Un răspuns categoric afirmativ nu se poate da, dar înclinăm să credem că sabia a putut fi purtată de Cloșca în timpul răscoalei.

Cîteva date vin să susțină ipoteza noastră. În primul rînd elementele ornamentale de pe garda sabiei, ca și cele de pe manșonul de la gura tecii și buterolă se încadrează în stilul baroc care domină arta transilvăneană în secolul al XVIII-lea⁵.

⁵ Răscoala se desfășoară începînd din 1 noiembrie 1784 pînă în 14 decembrie 1784.

În al doilea rînd, caracterele inscripției cu numele lui Cloșca sînt obișnuite în a doua jumătate a secolului al XVIII-lea și începutul secolului al XIX-lea, iar analogii găsim în documentele epocii, ca și pe monumentele epigrafice din perioada amintită. Avînd în vedere acest aspect, este puțin probabil ca inscripția să fi fost incizată pe lamă în vremea desfășurării răscoalei, adică atunci cînd ar fi putut să o poarte Cloșca. Înclinăm să credem că inscripția a fost incizată după 28 februarie 1785 (data executării lui Cloșca la Alba Iulia), însă nu prea tîrziu după această dată, deoarece se constată o mare asemănare între modul în care este redat numele lui Cloșca pe lama sabiei și cel în care este redat pe lucrarea lui Johann Martin Stock din Sibiu (fig. 7) care pictează chipul lui Cloșca, în ulei, după natură, în închisoarea cetății de la Alba Iulia⁶, scriind sub el: „Varg Iuon alias Kloska Iuon Horae primarius Capitaneus⁷. Remarcăm litera „K“ ce apare de cîte două ori în cele două inscripții, spre deosebire de alte lucrări realizate ulterior, după fantezie, în care inițiala numelui eroului este „G“ adică „Gloșca“⁸.

Se poate crede, deci, că persoana în posesia căreia a ajuns sabia după răscoală a putut fi contemporană cu evenimentele și în consecință cunoscătoare a realității, iar în amintirea eroului care a purtat sabia a dispus incizarea numelui acestuia pe fața lamei⁹. Iată deci două argumente care ajută la încadrarea în timp a sabiei.

Al treilea argument care sprijină ipoteza noastră că sabia prezentată a putut fi purtată de Cloșca este interrogatoriul ce i-a fost luat acestuia de comisia condusă de contele Anton Jankovich, împuternicit de împăratul Iosif al II-lea să ancheteze și să supravegheze executarea sentințelor date împotriva conducătorilor răscoalei¹⁰.

Astfel, din declarația martorului Ignat Urs, jude domenal în Mușca, care, la 24 ianuarie 1785, a depus mărturie împotriva lui Cloșca, rezultă că acesta din urmă la o dată anumită din vremea desfășurării răscoalei a purtat și sabie. Pe baza mărturiei lui Ignat Urs, anchetatorul formulează întrebarea nr. 63 din interogatoriu și o adresează lui Cloșca: „Dacă n-a stat călare cu o armă și cu o sabie în fața casei acestui om?“¹¹. Aceeași formulare și conținut are întrebarea nr. 73 repetată lui Cloșca pe baza declarației lui Man Dumitru din localitatea Mușca, care, de asemenea, a depus mărturie în anchetă¹². Din nota ce urmează după întrebarea nr. 97 rezultă că „funcționarul Ștefan Botta“ repetă cu ocazia confruntării lui cu Cloșca declarația făcută anterior și din care rezultă că: „... în ziua Sfințului

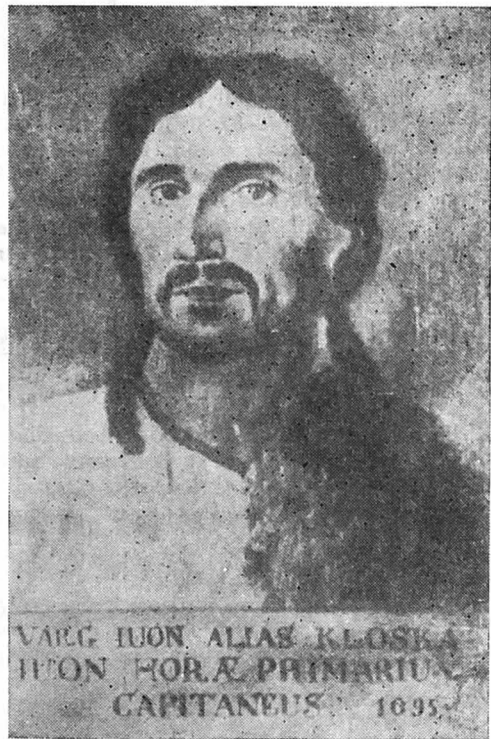


Fig. 7. Portretul lui Cloșca cu numele eroului.

⁶ În baza celor mai recente cercetări se crede că lucrarea de artă amintită a fost în mod greșit atribuită lui J. M. Stock. Autorul acesteia pare să fie mai de grabă Anton Steinwald. De altfel J. M. Stock se pare că după 1773 a stat la Bratislava, unde s-a căsătorit cu Christine Heyn la 10 noiembrie 1774. Vezi Julius Bielz, *Johann Martin Stock, un portretist transilvănean din sec. XVIII*, în *Muzeul Brukenihal, Studii și comunicări*, 4, Sibiu, 1956, p. 23–24, 27.

⁷ O. Beu, *Răscoala lui Horia în arta epocii*, București, 1935, ilustrația XXXIV, comentată la p. 47.

⁸ *Ibidem*, ilustrațiile XXXIII, XXXVII, XXXIX, XL, XLI, XLIV etc.

⁹ Probabil era un colecționar de antichități.

¹⁰ Vezi I. Fruma, *Horia. Procesul și martiriul*, Sibiu, 1947, p. 139–159.

¹¹ *Ibidem*, p. 151.

¹² *Ibidem*, p. 153.

Dumitru a anului 1784, în fața casei camerale din Abrud, Cloșca era încins atunci cu o sabie neagră și avind o secure în mână...¹³.

Prin întrebarea nr. 106 pusă de anchetator, Cloșca este invitat „să recunoască de unde a avut sabia pe care o purta la sine și cu ce scop?”¹⁴. Întrebarea s-a bazat pe depoziția unui al patrulea martor care a fost Simeon Suluțiu și care conform notei ce urmează după întrebarea nr. 106 „...ii repetă depoziția, aducându-și aminte că teaca sabiei era *neagră*...¹⁵.

Asemănarea de culoare dintre teaca sabiei despre care vorbește martorul Simeon Suluțiu și cea prezentată de noi este un element în plus care face să credem că este vorba de una și aceeași armă.

De altfel, coroborînd declarațiile martorilor amintiți cu unele date din inventarul făcut de comisia iancoviciană obiectelor găsite asupra lui Cloșca la data arestării lui, rezultă că în timpul desfășurării răscoalei i-au trecut prin mînă următoarele arme de luptă: o pușcă, două pistoale, o secure și o sabie cu teaca neagră. Pînă în prezent publicațiile de specialitate nu au atras atenția asupra vreuneia dintre armele purtate de conducătorii sau participanții la răscoala românilor din 1784. Singură sabia în cauză poartă indicii că ar fi aparținut lui Cloșca, iar acest lucru este posibil și vrednic de a fi semnalat.

VASILE PINTEA

EIN DEM BAUERNFÜHRER CLOȘCA ZUGESCHRIEBENER SÄBEL

(Zusammenfassung)

Vorliegender Artikel behandelt einen in einer siebenbürger Waffenschmiede gearbeiteten Säbel aus dem 18. Jh.

Der Säbel wird in der Sammlung des Historischen Museums in Cluj unter Inv. Nr. 7817 aufbewahrt.

Auf der Säbelklinge ist der Name von Cloșca, eines der Anführer des Bauernaufstandes in den Siebenbürger Westkarpaten aus dem Jahre 1784, eingraviert. Man nimmt an, dass Cloșca diesen Säbel während des Aufstandes getragen habe.

Es ist die einzige, bisher bekannte Waffe, die einem der Anführer des Bauernaufstandes zugeschrieben werden kann.

¹³ *Ibidem* p. 157.

¹⁴⁻¹⁵ *Ibidem*, p. 159.

ANEXĂ

REZULTATUL ANALIZEI METALOGRAFICE
A SABIEI ATRIBUITE LUI CLOȘCA

Lama sabiei este formată din două părți metalice de compoziție diferită și anume:

1. Tăișul este dintr-un oțel călibil, de compoziție specială, cu 0,85% C, asemănător oțelului pentru scule din zilele noastre.

2. Restul lamei a fost lucrat dintr-un oțel necălibil, normal, cu 0,16% C.

Metalul din gardă și mîner este alamă cu următoarea compoziție:

Cu	78,70%
Pb	2,03%
Sn	—
Zn	19,27% (calculat prin diferență).
		<hr style="width: 100px; margin: 0 auto;"/>
		Σ : 100,00%

Metalul care intră în alcătuirea tecii este tot alamă ce are următoarea compoziție:

Cu	60,11%
Pb	2,38%
Sn	0,37%
Zn	37,14% (calculat prin diferență).
		<hr style="width: 100px; margin: 0 auto;"/>
		Σ : 100,00%

Prof. univ. *E. STOICOVICI*
în colaborare cu:
Ing. *G. TINIȘ*
Chim. *V. TINIȘ*