

UNELE PROBLEME ALE NEOLITICULUI TRANSILVANIEI

Într-un articol recent apărut¹, colegul sibian I. Paul își propune, dacă nu rezolvarea, în orice caz discutarea pe bază de noi puncte de vedere a o serie de probleme privind — în ultimă instanță — geneza și evoluția culturii (poate mai nimerit ar fi *complexului cultural*) Petrești. Lucrarea își și atinge în mare măsură țelul propus, cel puțin în sensul că, bazat pe o serie de observații personale, I. Paul pune în discuție mai multe informații noi, emițind însă, totodată, păreri — câteodată sentențioase — asupra unor puncte de vedere care păreau definitiv câștigate și la conturarea cărora chiar dînsul contribuise sau la care aderase.

De fapt, articolul lui I. Paul angajează o polemică axată pe discutarea rezultatelor săpăturilor de la „Lumea Nouă“ (conducătorul cercetărilor, prof. D. Berciu), Tărtăria (conducătorul săpăturilor, N. Vlăsa), coroborînd sau — după caz — comparînd rezultatele acestor cercetări cu cele obținute în propriile sale săpături.

Fiind de acord cu cea mai mare parte a observațiilor d-sale, nu putem să nu remarcăm totuși unele amănunte, „mărunțișuri“ și afirmații la care nu putem subscrie fără rezerve, precum și unele probleme *de fond* în care părerea noastră este clar *deosebită* de a colegului I. Paul.

*

Reminiscențele culturii Criș în mediul cultural de la Tărtăria se manifestă — în primul rînd — prin existența unui foarte subțire *nivel* Criș-tardiv, aflat la baza primului strat de aici, stratul Turdaș. E vorba de un material Criș încă *tipic*, cu pleavă în compoziția pastei, cu decor și forme caracteristice (fig. 1). La *acest lucru* ne refeream în lucrările noastre², nu la supraviețuirea motivului alveolar (de fapt, decor general-neolitic), pe care întîlnindu-l în straturi și niveluri relativ tîrzii, I. Paul îl pune, cu bună dreptate, în legătură cu o influență gumelnițeană³.

Cu alte cuvinte, la Tărtăria (și nu numai aici!) se manifestă bine cunoscutul fenomen de retardație, de „întîrziere“ a culturii Criș, aspect întîlnit și de multă vreme discutat și în legătură cu ariile culturilor Starčevo și Körös. Fazele tîrzii ale marelui complex cultural Starčevo — Körös — Criș cuprind pe alocuri și o perioadă cronologică ce este designată *deja* cu numele altor culturi, care nu sînt însă întotdeauna *ulterioare în timp*, ci foarte adesea *parțial contemporane* cu

¹ *Unele probleme ale neoliticului din Transilvania în legătură cu cultura Petrești*, în *RevMuz*, II, 4, 1965, p. 294—302.

² Cf. N. Vlăsa, în *Studia*, Series Historia, fasciculus 2, 1962, p. 24; *Dacia*, N. S., VII, 1963, p. 486 și fig. 11; *Atti del VI Congresso Internazionale delle Scienze Preistoriche e Protostoriche*, vol. II, Firenze, 1965, p. 267.

³ I. Paul, *op. cit.*, p. 295, 299.

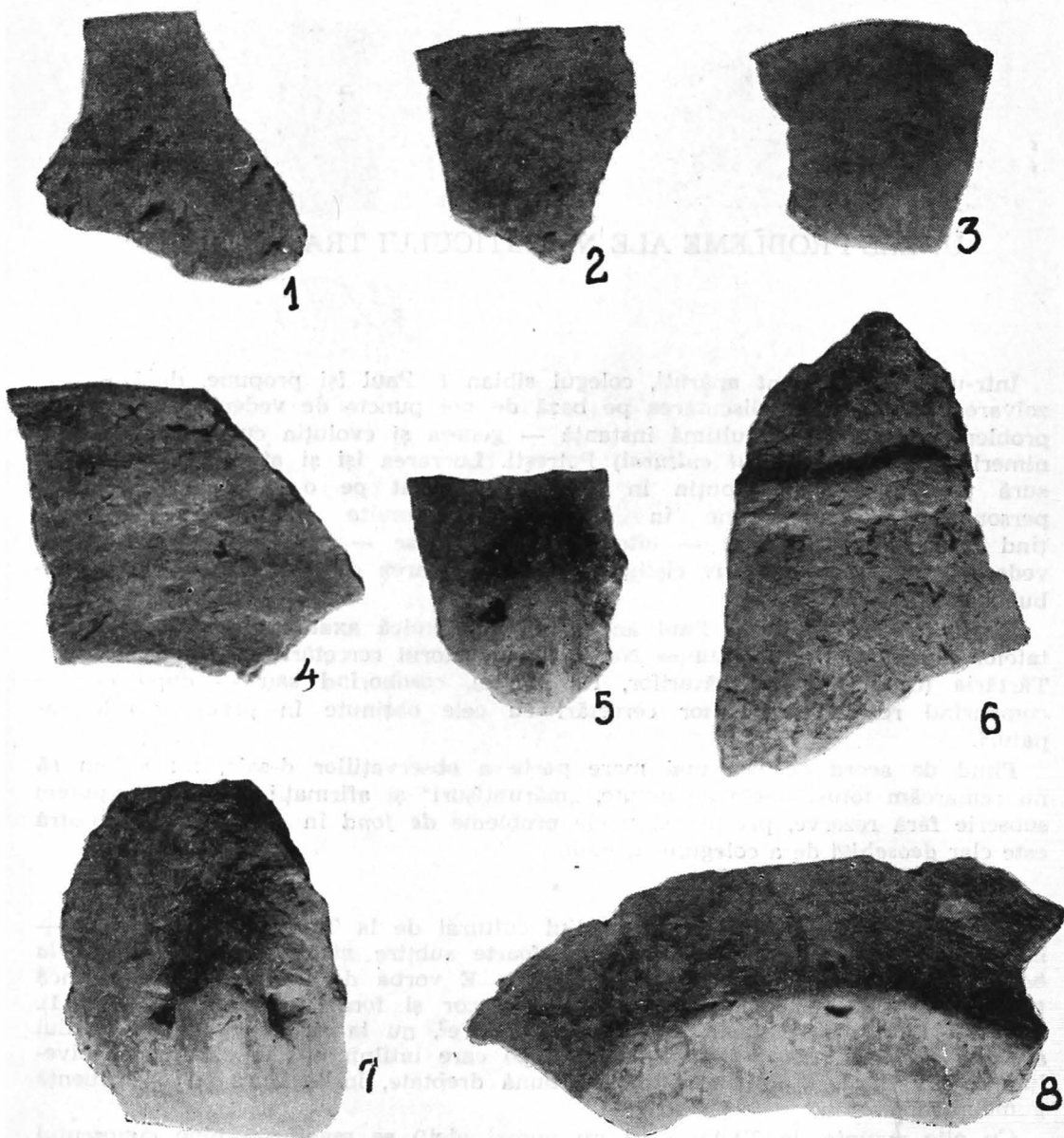


Fig. 1. 1—8, ceramică Criș tîrzie, aflată la baza primului strat de la Tărtăria.

etapa finală a complexului amintit. În Transilvania fenomenul e sesizabil în zona cursului mijlociu al Mureșului, unde o serie de așezări Criș-tîrzii durează pînă în momentul sosirii purtătorilor culturii Vinča-Turdaș.

În sprijinul afirmației noastre aducem cazul așezării de la Balomir — „Gura Văii Cioarei“ (aflată la circa 500 m vest de așezarea de la Tărtăria), cu un singur strat de cultură, identic în componența culturii materiale cu nivelul Criș-tardiv

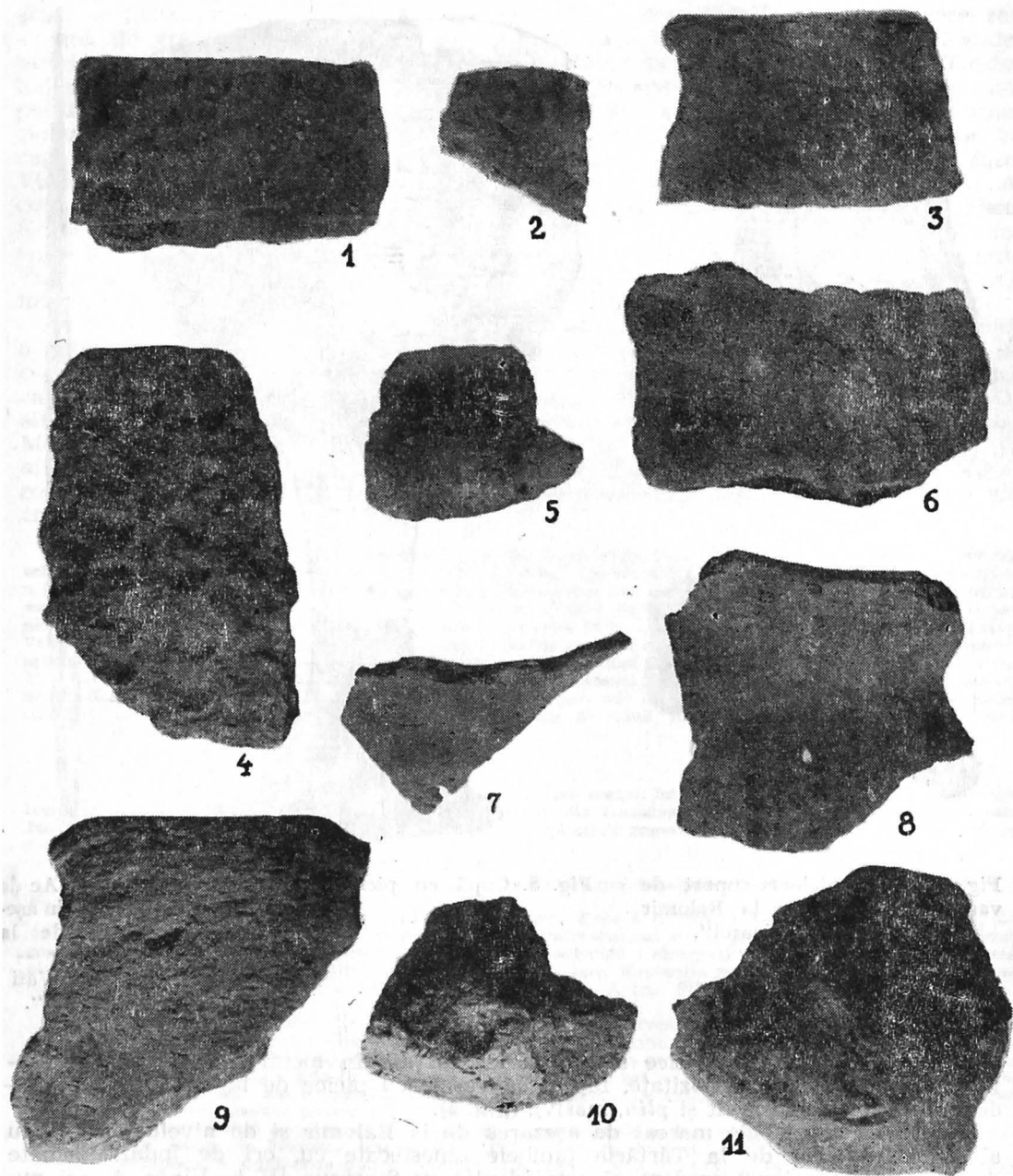


Fig. 2. 1—11, ceramică Criș târzie din așezarea de la Balomir — „Gura Văii Cioarei“.

din cuprinsul primului strat de la Tărtăria (fig. 2). *Cît* de târzie este așezarea de la Balomir, o indică *persistența* picturii cu culoare *neagră* pe cioburi de factură Criș (fig. 3) și *aparitia* unor vase cu picioare-suport scunde, în formă de pîlnie, *goale* în interior, asemănătoare vaselor cu picior de tip Vinča A (fig. 4), acestea din urmă fiind la rîndul lor — după recent exprimate păreri — copii în lut a



Fig. 4. 1—2, picioare-suport de vase din așezarea de la Balomir — „Gura Văii Cioarei“.

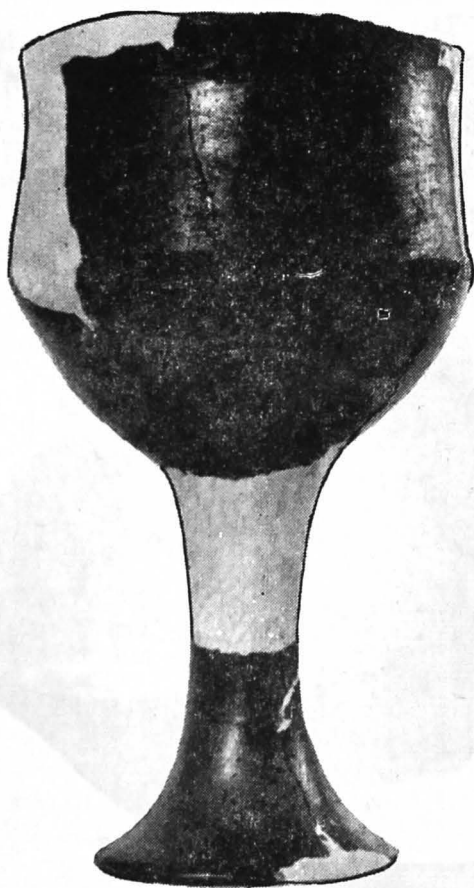


Fig. 5. Cupă cu picior de la Tărtăria.



Fig. 6. Ac de cupru din așezarea de la Balomir — „Gura Văii Cioarei“.

unor prototipuri microasiatice sau cicladice lucrate în metal sau marmură⁴. (Remarcăm, cu titlu de curiozitate, faptul că vasele cu picior de la Tărtăria au întotdeauna piciorul mai zvelt și *plin*, masiv). (Fig. 5).

Momentul cronologic marcat de așezarea de la Balomir și de nivelul Criș-tîrziu al primului strat de la Tărtăria (ambele amestecate cu, ori de îndată urmate de materiale vinčiene) credem că este identic cu Starčevo IV (= Vinča A, cel puțin parțial), fenomenul arheologic derulându-se de o manieră asemănătoare cu constatările făcute în Iugoslavia, unde succedarea ultimei etape starčeviene și a primei faze vinčiene este *imediată*, fără hiatus cronologic sau intercalări culturale.

În *acest sens*, și nu în cel al unei derivări genetice, vorbeam de o continuitate culturală neîntreruptă Criș — Turdaș, lucru pe care colegul I. Paul — neînțele-

⁴ Cf. V. Popovith, *Une civilisation égéo-orientale sur le Moyen Danube*, în *RA*, 1965, vol. II, iulie-septembrie, p. 6-7; p. 9, fig. 3; p. 10, fig. 4.

gînd, se pare, premiza de la care plecam — ni-l reproșează⁵. O neînțelegere sau — mai de grabă — lipsa unor constatări similare în propriile-i cercetări l-a determinat, credem, pe I. Paul să conteste și existența unei faze a culturii Turdaș îndeajuns de veche pentru a putea fi contemporană cu Vinča A.⁶ De fapt, noi paralelizasem primul strat de la Tărtăria cu Vinča A și numai apariția unor cioburi Tisa I în partea *superioară* a acestui strat, precum și ivirea idolilor cu cap triunghiular ne făcuseră să coborîm datarea sa pînă spre începutul fazei Vinča B₁⁷. Or, cum idoli cu cap triunghiular se cunosc încă din faza Vinča A, cum cultura Tisa este suficient de veche ca să fie componentă chiar în complexe Kőrös-tîrzii — ceramică liniară — Tisa I timpurii (pe teritoriul Ungariei)⁸, iar culturii Banatului⁹ (sigur contemporană parțial cu Vinča A) tocmai componenta Tisa I îi dă nota sa specifică, afirmația că în Transilvania nu există materiale mai vechi de faza B₁ a culturii Vinča¹⁰ cu greu se va putea susține¹¹.

În legătură cu amintita așezare de la Balomir — „Gura Văii Cioarei“, facem o ultimă remarcă: de aici a apărut, în același *unic* strat Criș-tardiv, un ac de cupru *nativ*,¹² cu dimensiunile de 14,3 × 0 × 0,4 cm, lucrat prizmatic, asemănător ca tip acelor de cupru din straturile Izvoare I¹³ și de la Zănești¹⁴ (fig. 6). De altfel, acul de la Balomir nu constituie un *unicum*, căci la Iernut — „Bideșcutul Mare“ (r. Luduș), de asemenea în mediu Criș-tîrzii (de data aceasta însă în *afara* ariei maxime de extensiune a culturii Turdaș spre nord-est, deci într-o zonă în care cultura Criș tîrzii putea evolua relativ nestingherită), a apărut o bucată de cupru *nativ*.

[În paranteză fie zis, cunoașterea faciesurilor Criș-tîrzii ne întărește încă odată în convingerea că — spre deosebire de acestea — materialele de la Cluj — „Gura Baciului“ aparțin unei faze timpurii a culturii Criș.¹⁵ Materialul a fost văzut și de soții D. și M. Garașanin, temeinici cunosători ai culturii Starčevo, care ne-au atras atenția asupra *vechimii* sale și a înrudirii cu materialele de tip Starčevo I de la Subotica și Vrșnik I. După cum se știe, pictura cu alb pe fond roșu — caracteristică și pentru ceramica de la „Gura Baciului“¹⁶ — există *numai* în etapa Vrșnik I (= Karanovo I a), *dispărînd* deja din repertoriul ornamental starčeavian în etapa Vrșnik II, în momentul apariției ceramicii gri fine canelate, de tip Veselinovo (materialul Karanovo II-Veselinovo apare în Vrșnik II și III alături de materialul starčeavian). Nu e lipsit de importanță nici faptul că la „Gura Baciului“ ceramica neagră fină lipsește cu desăvîrșire, or se știe că aceasta *nu apare* mai de vreme de Vrșnik III (Vrșnik IV prezintă deja caracteristicile mixturii starčeavice tîrzii cu Vinča A). Dată fiind similitudinea picturii de la „Gura

⁵ I. Paul, *op. cit.*, p. 296. Este straniu faptul că, punînd sub semnul întrebării unele constatări și încadrări tipologice și cronologice făcute de noi asupra unor materiale Criș din Transilvania, colegul I. Paul ne citează, trimițînd însă la două lucrări ale noastre unde *nu ne-am ocupat* de problemele respective (cf. I. Paul, *op. cit.*, p. 297, n. 33).

⁶ I. Paul, *op. cit.*, p. 298.

⁷ N. Vlăssă, în *Dacia*, N. S., VII, 1963, p. 486 și fig. 11.

⁸ De pildă, la Szegvár-Tűzköves, cf. J. Csalog, în *Csongrádmezei tanulmányok*, Hódmezővásárhely, 1959, I, p. 15, n. 29.

⁹ Cultură de sinteză, îmbinînd elemente Starčevo-Criș tîrzii, Vinča A și Tisa I, fapt ce-l remarcăm și altă dată (cf. *SCIV*, 15, 3, 1964, p. 362, n. 55). Amintim și o altă observație mai veche, privitoare la cultura Turdaș, anume constatarea că relativa contemporaneitate a pătrunderii în Transilvania a elementelor vintiene și Tisa I lasă impresia că ar lipsi, din punct de vedere *stilistic*, materialele Vinča A *pure*. Explicația fenomenului rezidă însă în *vechimea* elementelor Tisa I, nu în inexistența (cronologică) a etapei Vinča A (cf. *SCIV*, 15, 3, 1964, p. 361, n. 47).

¹⁰ I. Paul, *op. cit.*, p. 298.

¹¹ Nemaivorbind de faptul că astfel, conform argumentației lui I. Paul care neagă geneza culturii Petrești din Turdaș (fără a indica însă o altă sursă evolutivă sigură!), întreaga evoluție a culturii Turdaș transilvănene s-ar rezuma la etapa paralelizabilă cu Vinča B₁ — B₂. Întrucît însă cultura Vinča ia o deosebită dezvoltare *tocmai* începînd cu faza C (= Vinča-Pločnik I), e greu de imaginat — și prin nimic probat, ci dimpotrivă — ca varianta sa din Transilvania, cultura Turdaș, să-și fi încheiat așa de timpuriu existența. De altfel, asupra acestei probleme vom reveni la discutarea genezei ceramicii pictate din cultura Petrești.

¹² Analiza spectrografică s-a executat la laboratorul de spectrografie al Institutului de fizică din Cluj.

¹³ R. Vulpe, *Izvoare*, în *Biblioteca Arheologică*, I, 1957, p. 110, fig. 85/6, p. 111, p. 335.

¹⁴ H. Dumitrescu, К проблеме происхождения документенской культуры, în *Материалы и исследования по археологии юго-запада СССР и Румынской Народной Республики*, Chișinău, 1960, p. 33 și urm. Replicii exacte ale piesei noastre le constituie sulele tetraedrice de la Kull-Tépé și Mekeghi (Daghestan), dateate cu începutul din a doua jumătate a mil. IV î.e.n. Cf. I. R. Selimhanov, *Unele probleme ale istoriei metalurgiei vechi din Caucaz*, în *lumina celor mai recente rezultate ale analizei spectrale*, în *RevMus*, III/1, 1966, p. 9, 12 și p. 8, fig. 2/4—5, p. 10, fig. 3/6, p. 11, fig. 4/9; Idem, *The Study of Early Metals in Ancient Azerbaijan and Daghestan*, în *Atti del VI Congresso Internazionale delle Scienze Preistoriche e Protostoriche*, II, Firenze, 1965, p. 368—370. Vezi și J. R. Maréchal, *Nouvelles théories sur l'origine et la propagation du cuivre et de ses alliages en Europe*, în *Atti VI Congresso...*, p. 370 sqq.

¹⁵ N. Vlăssă, *Sondașul de salvare de la „Gura Baciului“* (manuscris); Idem, în *Apulum*, V, 1965, p. 13—17.

¹⁶ Aceasta este specia pictată preponderant la „Gura Baciului“, argument ce contravine flagrant aserțiunii colegului I. Paul (*op. cit.*, p. 297), care încearcă să acrediteze părerea că așezarea de la Cluj — „Gura Baciului“ ar fi contemporană cu cea de la Iernut — „Bideșcutul Mare“.

Baciului" cu cea din etapa Vrșnik I, menționăm și constatarea că pictura albă pe fond roșu din Vrșnik I se aseamănă cu pictura — identică ca execuție — din cele mai vechi straturi Protosesklo ale Tesaliei (urmate, cum știut este, de straturile Protosesklo cu ceramica monocromă, de straturile Presesklo și, în fine, de cele ale culturii Sesklo propriu-zise, aceasta din urmă nefiind — după cum remarca Vl. Miložić — decât o relativ recentă cultură neolitică din Tesalia).¹⁷

Argumentele aduse lămuresc — credem — definitiv poziția cronologică a descoperirilor de la Cluj — „Gura Baciului“, situându-le într-o etapă de început a neoliticului țării noastre].

Revenind la problemele anterior discutate, remarcăm că apariția aramei în două dintre așezările culturii Criș tirzii ridică și problema, dacă nu cumva începând încă de la această fază (paralelizabilă, cum arătam mai sus, cu Starčevo IV — Vinča A) întregul neolitic al Transilvaniei stă sub semnul unui „*Metalicum*“, pe care nici nu îndrăzeam să-l presupunem în optica situației locale, dar care devine explicabil prin prisma legăturilor cu Orientul?

Bănuim că aceste atât de timpurii apariții ale cuprului, la orizontul cronologic Vinča A, respectiv starčevidian final (în sau în afara ariei de răspândire a culturii Turdaș), sînt de pus în legătură tocmai cu sosirea purtătorilor culturii Turdaș pe aceste meleaguri. De altfel, în orizonturile Vinča timpurii fenomenul similar fusese de mult sesizat, încă de M. Vasić, pentru adîncimile de 7,50 m (Vinča B₁) și chiar 9,57 m (Vinča A), pentru ca mai apoi importanța acestor observații să fie dată aproape uitării¹⁸.

Fără a subscrie întru totul la teoria „colonizării“ vinčiene, formulată — cu concluzii de multe ori radicale și extreme — de către V. Popovith¹⁹ (în forme mai atenuate, recent, de către D. Srejiović și J. Korošec²⁰), reamintim că descoperirile de la Tărtăria pun pregnant problema legăturilor culturii Vinča-Turdaș cu Asia Anterioară (în special tabletele, a căror „scriere“ amintește semnele pictografice presumeriene de la Uruk-Warka IV, iar plastica — mai ales idolii din alabastru — se leagă direct de lumea insulară a Egeei²¹).

Deși tabletele de la Tărtăria rămîn cea mai elocventă dovadă a originii nelocale a complexului cultural Vinča-Turdaș, stadiul actual al cercetărilor permite intro-

¹⁷ Vezi M. Garašanin — D. Garašanin, *L'habitat néolithique de Vrșnik près de Tarinci*, în *Zbornik na Štipškiot Narodni Muzej*, II, 1960—1961, Štip, 1961, p. 35—40, fig. 1—43; Vl. Miložić, *Ausgrabung n in Thessalien, in Neue Deutsche Ausgrabungen im Mittelmeergebiet und im Vorderen Orient*, Berlin, 1959, p. 225 și urm. Pentru periodizarea culturii Karanovo, cf. G. I. Georgiev, *Kulturgruppen der Jungstein- und der Kupferzeit in der Ebene von Thraxien (Südbulgarien)*, în *L'Europe à la fin de l'âge de la pierre*, Praga, 1961, p. 48 și urm., p. 57 și urm.; D. Berciu, *In Dacia*, N. S., III, 1959, p. 553 și urm. Menționăm aici, mai mult cu titlu de curiozitate, faptul că în nivelul Karanovo I a apare, alături de ceramica cu pictură albă pe fond roșu, comună străvechii aril mediterano-microasiatice și, mai ales, balcanice (Protosesklo — Karanovo I a — Kremikovți — Servia I — Vrșnik I — Starčevo I—II — cultura Körös-Criș timpurie), și o specie ceramică — rămasă prea puțin discutată — care prezintă prin decorație ie incizată, textil-meandric, frapante asemănări cu cele mai vechi manifestări ale decorului tipic pentru cultura Tisa I (cf. G. I. Georgiev, *op. cit.*, planșa suplimentară B, în culori; vezi și J. Csalog, *A legűjabb kőkénydombi fonatlenyomat tanulságai, in A Móra Ferenc Műzeum Évkönyve*, 1964—65, I, p. 17—43). Dată fiind distanțierea celor două arii culturale, ne mulțumim a semnală doar constatarea, fără a putea sugera vreo explicație. Pentru cronologia relativă a grupului Körös, cf. și recentul articol al lui O. Trogmayer, *Megjegyzések a Körös csoport relativ időrendjéhez*, în *ArchÉrt*, 91/1, 1964, p. 67—84. Vezi și M. Garašanin, *Ein Beitrag zur Kenntnis der frühneolithischen Verbindungen des Balkans und Vorderasiens*, extras din *ArchJugosl*, IV, 1963, precum și J. Makkay, *Die wichtigsten Fragen der Körös — Starčevo Periode*, în *Acta Antiqua et Archaeologica*, VIII, Szeged, 1965, p. 3—18; J. Csalog, *Zur Frage der Körös-Gruppe in Ungarn*, în *Acta Ant et Arch*, VIII, Szeged, 1965, p. 19—25; N. Kalicz, *Siedlungsgeschichtliche Probleme der Körös- und der Theiss-Kultur*, în *Acta Ant et Arch*, VIII, Szeged, 1965, p. 27—40; J. Makkay — O. Trogmayer, *Die bemalte Keramik der Körös-Gruppe*, în *A Móra Ferenc Műzeum Évkönyve*, 1964—65, p. 47—58. Pentru legăturile cu neoliticul vechi al coastelor Adriatice, vezi S. Batović, *Avansii neolitici a Nin e loro posto nel quadro del neolitico sul Mediterraneo (rezumat)*, în *Diadora*, 3, Zadar, 1965, p. 40—44 și *Stariji Neolit u Dalmaciji*, Zadar, 1966. Cf. și S. S. Weinberg, *Chronology of the Neolithic Period in the Aegean and the Balkans*, precum și M. Grbić, *Starčevo, die älteste neolithische Kultur des Balkans und ihre Keramik*, ambele în *Atti VI Congresso ...*, p. 228—232, respectiv 232—237.

¹⁸ Vezi M. Vasić, *Die Hauptergebnisse der prähistorischen Ausgrabung in Vinča im Jahre 1908*, în *PZ*, II, 1910, p. 31 și în *ArchAnz*, 1949, col. 414. Cf. și V. Popovith, *op. cit.*, p. 8—9 și p. 8, n. 4 și în *RA*, 49, 1957, p. 130.

¹⁹ Cf. *RA*, 49, 1957, p. 129 și urm.; *RA*, 1965, vol. II, iulie-septembrie, p. 1—56.

²⁰ D. Srejiović, *Versuch einer historischen Wertung der Vinča-Gruppe*, în *ArchJugosl*, IV, 1963, p. 5—17, pl. I—III; J. Korošec, în *Atti del VI Congresso Internazionale delle Scienze Preistoriche e Protostoriche*, Roma, 29 Agosto — 3 Settembre, vol. I, 1962, p. 152.

²¹ N. Vlassa, în *Dacia*, N. S., VII, 1963, p. 490—494, cu bibliografia. Nu e mai puțin adevărat că prototipurile unui idol de alabastru de la Tărtăria (*Dacia*, N. S., VII, 1963, p. 489, fig 6/7) ar putea fi căutate în idolii în formă de „coloană“ (*säulenförmige Idole*) ai culturii Starčevo; cf. R. Galović, *Neue Funde der Starčevo-Kultur in Mitteleuropa und Makedonien*, în *BerRGK*, 43—44, 1962—1963, p. 3—29, pl. 16/1—2, pe de la Zelenikovo, lângă Skopje. Or, idolii de la Zelenikovo par a fi replici primitivizate ale idolilor perioadei El-Obaid (contemporani, de altfel), care prezintă aceeași tratare în formă de „bot de animal“ a capului și — priviți din profil — aceiași ochi enormi, alunghiți spre temple; cf. A. Champdor, *Kunst Mesopotamiens*, Leipzig, 1964, fig. 61.

ducerea în discuție și argumentație și a altor observații ce duc, toate, spre această concluzie:

— Pătrunsă în valea mijlocie a Mureșului (și, sporadic, în regiunea imediat aferentă), cultura Turdaș — spre deosebire de culturile anterioare sau contemporane ei — n-a avut o *arie continuă de difuziune*, ci purtătorii ei s-au stabilit în mari așezări de lungă durată, de un tip pe care l-am denumi *terasă-tell* (cele mai reprezentative exemple sînt Turdașul și Tărtăria). Între aceste așezări, dar mai ales în teritoriul de la nord și nord-est de zona amintită, așezările culturii Criș-tîrziei mai viețuiesc un răstimp *în paralel* cu etapa timpurie Vinča-Turdaș. Spre sud-vest, în spațiul Banatului, pe unde se face legătura *nemișlocită* cu cultura Vinča, fenomenul se desfășoară de o manieră identică, doar că aici intervine, în plus față de elementul Starčevo-Criș tîrziu, și cultura Tisa I;

— Etapa Turdaș-Vinča timpurie (= cronologic Vinča A, eventual și B₁) reprezintă o cultură pe *deplin formată*, incomparabil *superioară* mediului neolitic local în mijlocul căruia purtătorii culturii Turdaș se stabilesc. Raportat la nivelul culturii (culturilor) locale, fenomenul comportă amploarea unui adevărat „soc cultural”, ca de altfel și cel al apariției subite a *aceleiași* culturi (Vinča) la Dunărea mijlocie, în plină arie Starčevo tîrzie²² sau — ca să dăm o analogie mai îndepărtată, referitoare la alt cerc cultural — apariția culturii Hamangia în Dobrogea²³;

— Bogăția și frumusețea culturii materiale din faza timpurie a culturii Turdaș-Vinča, splendida sa ceramică monocromă, amintind *forme* și o *tehnică de lucru* în care pe drept cuvînt Vasić și Popovith au întrevăzut influența toreuticii Asiei Mici, ridică încă odată problema originii „metalice” a olăriei vinčiene-turdășene, a lipsei unei evoluții locale (petrecută pe teritoriul Transilvaniei) și a dependenței de prototipuri *străine* de mediul neolitic est-european sau balcanic²⁴;

— Semnele pictografico-ideografice, prezentînd pe tabletele de la Tărtăria *gru-parea* caracteristică unei „scrieri” primitive ori apărînd mai mult sau mai puțin *izolate* pe vase sau obiecte de lut turdășene (*sute* de exemple, numai la Turdaș)²⁵, se găsesc aproape exclusiv numai în faza *timpurie* a culturii Turdaș și dispar în straturile superioare (spre deosebire de Vinča, unde ele continuă și în faze mai tîrzii);

— Un element care n-a fost pus pînă acum în suficientă măsură la contribuție în favoarea ipotezei originii *nelocale* a culturii Turdaș-Vinča este plastica antropomorfă, ce înfățișează în *totalitatea ei* (cel puțin pentru cultura Turdaș, unde putem opera cu un stoc de circa 2000 piese, aflate în principalele muzee ale Transilvaniei și Banatului) un tip antropologic *net deosebit* de cel reprezentat de plastica antropomorfă a *tuturor celorlalte* culturi neolitice din Transilvania. Lipsa constantă a steatopigiei, redarea unor corpuri omenești suple (tratate uneori, în faza timpurie a culturii Turdaș, în manieră prizmatică), deosebitul accent pus pe redarea capului și chiar a *expresiei feței* (fig. 7), aplicarea extrem de frecventă de figuri umane pe pereții vaselor de lut, sînt tot atîtea caracteristici ce *individualizează* plastica turdășeană (și vinčiană), apropiînd-o de lumea Asiei Mici și a Cicladelor, de unde vin — credem — și idolii de alabastru²⁶.

Înșirarea argumentelor de mai sus ne îndreptățește să afirmăm că purtătorii culturii Vinča-Turdaș au atins încă în momentul sosirii *primului* (și, mai mult decît probabil, *unicului*) lor val și linia Mureșului, în același *singur* proces în cadrul căruia se pun bazele marilor așezări vinčiene-turdășene în care e prezent *orizontul cronologic* Vinča A (respectiv, Starčevo IV-Criș tîrziu — Vinča A-Turdaș I). La acest orizont cronologic (prezent, ce-i drept, în *foarte puține* așezări din Transilvania) deosebirile între varianta „Vinča” și cea „Turdaș” a aceleiași mare

²² Cf. V. Popovith, în *RA*, 1965, vol. II, iulie-septembrie, p. 4. Vezi și J. Mellart, *Anatolia and the Balkans*, în *Antiquity*, XXXIV, p. 270—278.

²³ Cf. Vl. Dumitrescu, în *Dacia*, N. S., II, 1958, p. 49. Pentru o serie de probleme similare, pe teritoriul Bulgariei, vezi H. Vajsová, *Stand der Jungsteinzeitforschung in Bulgarien*, în *Slovenská Arch.*, XIV/1, 1966, p. 5—48.

²⁴ V. Popovith, *op. cit.*, p. 6—7, p. 6, n. 3.

²⁵ Vezi M. Roska, *A Torma Zsófia-gyűjtemény — Die Sammlung Zsófia von Torma*, Cluj, 1941, pl. CXXVII—CXXIX, CXXXI—CXXXVI, *passim*.

²⁶ Cf. N. Vlassa, în *Dacia*, N. S., VII, 1963, p. 492, n. 12.

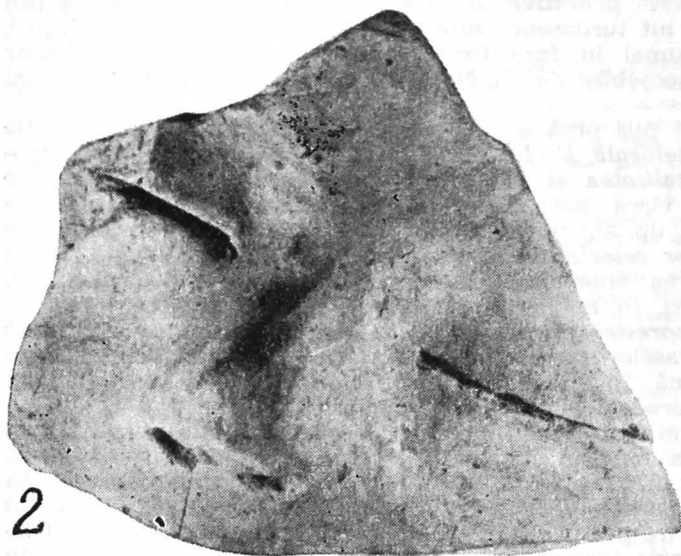


Fig. 7. 1—2, plastică turdășeană antropomorfă (Turdaș).

î.e.n., date la care se oprișe și Vl. Miložić pentru Vinča A. Invocînd analogiile tabletelor „complexului magic“ din acest strat, analogii ce duc spre Uruk-Warka IV (3500—3200 î.e.n.) și Djemdet Nasr (3200—3000 î.e.n.), calculăm și un răstimp necesar

val cultural sînt *minime*, nesemnificative. Pe de altă parte, imaginîndu-ne procesul de maniera mai sus discutată, *cade* ipoteza potrivit căreia varianta „cultura Banatului“ (situată, ca poziție geografică, *între* „Vinča“ și „Turdaș“) trebuie să fie anterioară „Turdașului“! Ea rămîne — ca și variantele culturii Vinča din sudul Olteniei — un simplu facies local, iar nota caracteristică i-o imprimă puternica influență Tisa I.

Mai tîrziu, în *etapele ulterioare* Vinča și Turdaș, tocmai din pricina inexistenței unei arii culturale continue, a intercalărilor culturale *locale*, a procesului de interferare culturală și etnică dintre purtătorii complexului Vinča — Turdaș și a triburilor neolitice (diferite!) din *hinterlandul* așezărilor vinčiene și turdășene, deosebirea dintre varianta „Vinča“ și cea „Turdaș“ vor deveni tot mai marcante. Acest lucru este îndeosebi constatabil în cazul așezărilor ce *iau ființă* într-o etapă *ulterioară* orizontului cronologic Vinča A și care evoluează, în sud, în general, conform schemei Vinča B₁ — B₂ — C (= Pločnik I) — D (= Pločnik II), pe cînd în Transilvania evoluția se va dirija (poate chiar de la orizontul B₁, sigur însă dintr-o fază corespunzătoare — cronologic — cu Vinča B₂) spre fenomene ce vor constitui etape evolutive ale culturii Petrești.

Încercînd să fixăm în timp etapa marcată de primul strat de la Tărtăria (*stratul Turdaș*), opinăm pentru răstimpul 2900—2700

ajungerii acestor influențe în ținutul transilvănean²⁷. Că datarea noastră (recunoaștem, mai mult intuitivă) era justă, o arată și cercetările sumerologului S. N. Kramer, care plasează începuturile perioadei *Protoliterate* a Asiei Anterioare pe la 3000—2900 î.e.n.²⁸ Decalajul ivit, de circa 200—300 de ani, rezidă în adoptarea de către diferiți orientaliști a cronologiei lungi sau scurte a Orientului Antic, însă el nu modifică esențial datarea pe care o propuneam pentru primul strat de la Tărtăria; cu atât mai mult cu cât — în ultima vreme — s-a observat o tendință generală de adoptare a cronologiei scurte²⁹.

De altfel, în sprijinul datării propuse pot fi aduse și alte argumente. Astfel, în mediul Körös târziu (contemporan parțial cu Vinča A)³⁰ de la Hódmezővásárhely—,Kotacpart“ (Ungaria) a fost aflată o *pintaderă*-sigiliu din lut³¹ purtând semne pictografico-ideografice; *tipul* sigiliului și semnele sale se apropie de tipurile de sigilii analoge din Mesopotamia, întâlnite la orizontul Uruk-Warka IV final — Djemdet Nasr³². O altă observație ar fi aceea, că ceramica gri lustruită, cu nuanțe argintii, comună nivelurilor profunde de la Vinča și frecventă în primul strat de la Tărtăria, pare să fie — în Transilvania — cel mai îndepărtat reflex al răspîndirii explozive a acestei categorii ceramice din Asia Anterioară, în perioada acelei „revoluții urbane“ care se eșalonează la orizontul Uruk IV — Djemdet Nasr³³. De altfel, centrul primordial de naștere, sub influențe „metalice“, a ceramicii gri-argintii și roșii lustruite este Iranul (perioada Hissar II), aici avîndu-și prototipul și vasele cu picior care — peste zona mesopotamiană, Anatolia și Egeea — ajung pînă în zona Vinča — Turdaș. Că fenomenul este *cronologic posibil* o dovedește sincronismul Hissar II A — Djemdet Nasr, stabilit de E. F. Schmidt³⁴, apariția ceramicii gri de tip Hissar II A încă din straturile nivelului 0 de la Alișar Hüyük³⁵ (Anatolia răsăriteană, circa 85 km sud-est de Boghazköy), precum și apariția cupelilor roșii-lustruite, cu picior, în Cipru pe la 3000 î.e.n.³⁶

Asupra aspectului de înaintare treptată și asimilare gradată a culturilor locale de către „coloniștii“ vinčieni a insistat recent, într-un documentat studiu, B. Jovanović. El demonstrează — avînd în vedere realitățile arheologice din Bulgaria, Iugoslavia, sud-estul Ungariei și teritoriile implicate în acest proces ale României — că unitatea grupului cultural vinčian-microasiatic se fragmentează la un moment dat, apărînd complexe doar „înrudite“, în funcție de mixtarea cu faciesu-

²⁷ Dacia, N. S., VII, 1963, p. 492, n. 13—14; p. 494, n. 15—17.

²⁸ S. N. Kramer, *L'Histoire commence à Sumer*, Paris, 1957, p. 276—277.

²⁹ Cf. E. Egli, *Geschichte des Städtebaues*, I, Erlenbach-Zürich und Stuttgart, 1959, p. 51. Cf. și E. Porada, *The Relative Chronology of Mesopotamia. Part I*, în R. W. Ehrich, *Chronologies in Old World Archaeology*, Chicago — London, 1965, p. 153—159 și tabelele sinoptice de la p. 176—177.

³⁰ V. Popovith, *op. cit.*, p. 12—13.

³¹ I. Kutzián, *The Körös Culture*, în *DissPann*, ser. 2, vol. 23, 1944, pl. 46/1 a—b.

³² Vezi A. Perkins, în R. W. Ehrich, *Relative Chronologies in Old World Archaeology*, Chicago, 1955, p. 46. În altă ordine de idei, remarcăm și noi că *faza* târzie a primului mare val cultural oriental-mediteranean (Starčevo-final—Criș târziu) se „întretaie“ constant, din punct de vedere cronologic, cu etapa Vinča — Turdaș timpurie. Problema a preocupat pe toți cercetătorii care s-au ocupat de ambele culturi; cf., recent, B. Jovanović, *Observations sur certains problèmes de continuité dans le Néolithique balkanique* și B. Brukner, *Ein Beitrag zur Kenntnis der Kontinuität am Übergang von der Starčevo— zur Vinča-gruppe*, ambele în volumul *VI. Kongres arheologa Jugoslavije*, Ljubljana, 1964. Vezi și V. Milojević, *Zur Frage der Herkunft des Mäanders und der Spirale bei der Bandkeramik Mitteleuropas*, în *Jahrbuch des Römisch — Germanischen Zentralmuseums Mainz*, 11/1964, Mainz, 1966, p. 57 și urm.

³³ V. Popovith, *op. cit.*, p. 16—17, 19, 26, 28.

³⁴ E. F. Schmidt, *Excavations at Tepe Hissar Damghan*, Philadelphia, 1937, p. 320 și fig. 67—68. Vezi și J. Todorović, *Die Grabung von Hissar und ihre Verhältnisse zum Äneolithikum und der Frühen Bronzezeit*, extras din *ArchJugosl*, IV, 1963. (N. B. Teritorial, cele două așezări Hissar n-au nimic de-a face una cu alta!).

³⁵ Datate, *grosso modo*, 3500—2500 î.e.n. E vorba de straturile 12—19, între adîncimile de 18 m — 29 m. Vezi C. F. A. Schaeffer, *Stratigraphie comparée et chronologie de l'Asie Occidentale*, Londra, 1948, p. 312 și urm.

³⁶ Conform datării „tradiționale“, în speță cea a lui P. Dikaios. Schaeffer coboară datarea în jur de 2600 î.e.n. (*op. cit.*, p. 331 și urm.).

rile locale ale marelui complex cultural pre-vințian (purtînd, după caz, numele de Vrșnik, Servia, Starčevo, Körös sau Criș)³⁷.

Discutînd problemele datării „complexului magic“ de la Tărtăria și — implicit — a primului strat, în cadrul căruia el apăruse, arătăm și faptul că datele cronologice absolute (axate pe cronologia Asiei Anterioare), către care duc toate dovezile și concluziile, nu se racordează din păcate cu datele C₁₄ obținute pentru faza Vinča timpurie³⁸. Chestiunea părea greu soluționabilă, lipsind datări radio-carbon pentru etapa Uruk IV, respectiv Djemdet Nasr. Recent, o asemenea dată fixă a fost obținută în urma analizării resturilor lemnoase provenind din „templul C“ de la Uruk (etapa Uruk IV), cu rezultatul de 2815±85 i.e.n. Cifra e de-a dreptul surprinzătoare, întrucît se „înscrie“ oarecum chiar la mijlocul datării propuse de Milojević pentru Vinča A și adoptată și de noi, avînd în vedere analogiile tabletelor tărtăriene (2900—2700 i.e.n.). Se pare, de altfel, că rezultatul obținut prin metoda C₁₄ a avut drept consecință și o modificare corespunzătoare a datării fazei Uruk IV, propusă acum pentru 3000—2750 i.e.n.³⁹

În fine, în legătură cu problemele discutate aducem o ultimă exemplificare, menită să demonstreze într-adevăr dependența formelor ceramice vechi vințiene și turdășene de produsele toreuticii microasiatice, în speță legătura cu vasele lucrate, prin batere, din placă de metal prețios⁴⁰. În stratul Turdaș de la Tărtăria a apărut un fragment al suportului unei cupe cu picior, cupă care — judecînd după subțirimea piciorului-suport — trebuia să fie de dimensiuni reduse. Elementul curios și neașteptat al fragmentului în chestiune (care îl și deosebește de sutele de fragmente de picioare-suport de la Tărtăria) este *canelarea* lui, într-o manieră cu totul neobișnuită pentru picioarele cupelor de lut (fig. 8). Din același strat profund s-a ivit și fragmentul unui vas mai mare, probabil ulcior, „canelat“ într-o manieră amintind tehnica toreuticii (fig. 9). Izolate și „inexplicabile“ în mediul neolitic Vinča-Turdaș de la Tărtăria, fragmentele respective au însă excelente analogii în „mormintele regale“ de la Alaça Höyük, unde prototipurile inspiratoare (fig. 10) apar lucrate din foaie de aur⁴¹. Dincolo de asemănarea formelor și a decorului, piesele de la Alaça Höyük (aparținînd straturilor 6—5 din nivelul Alaça III, din „epoca cuprului“) au fost datate — inițial destul de larg — între 3000—2200 i.e.n.⁴², apoi între 3000—2500 i.e.n.⁴³, interval cronologic ce înglobează răstimpul ce-l propuneam pentru datarea primului strat de la Tărtăria⁴⁴.

•

³⁷ B. Jovanović, *Genèse des types de céramique aux époques néolithique et énéolithique dans les Balkans et la région danubienne*, în *Starinar*, N. S., XIII—XIV, 1962—1963, Belgrad, 1965, p. 22—25 (rezumat francez). Amintim, în această ordine de idei, una din cele mai eclatante analogii orientale ale ceramicii pre-vințiene, starčeviene timpurii (evident, cu posibilități de apariție și în complexe Starčevo IV — Vinča A sau Körös timpurii — Tisa I timpurii), anume „frizele“ de caprîdee și cervîdee aplicate în relief-barbotină pe gîtul marilor „pithoi“ Starčevo — Körös — Criș. Ornamentul e comun, pe aceeași categorie de vase, în întregul Orient Apropiat, începînd chiar cu faza Susa I — El-Obeid. Cf., cu titlu de exemplu, pentru aria Körös — Criș și Turdaș timpurie, piesele de la Szarvas, Hódmezővásárhely-„Kotacpart“, Gorzsa, Cepa, valea Arancăi și Turdaș (*ArchÉrt*, XXXII, 1912, p. 367—368 și V. Popovith, *op. cit.*, p. 18, fig. 11; J. Banner, *Die Ethnologie der Körös-Kultur*, în *Dolgszeged*, XIII, 1937, p. 32—49, pl. I—II), pentru teritoriul Lyciei „pithoi“-i funerari de la Karataş-Semayük (M. J. Mellink, *Excavations at Karataş-Semayük in Lycia*, 1964, în *AJA*, 69/3, 1965, p. 241 și urm., pl. 66/41—43), iar pentru zona egeică enormele ulcioare-chiupuri de la Vunus, din Cipru (C. F. A. Schaeffer, *op. cit.*, pl. XLVIII).

³⁸ N. Vlassa, în *Dacia*, N. S., VII, 1963, p. 494, n. 18. În plus față de cele atunci citate, vezi, recent, și G. Kohl și H. Quitta, *Berlin Radiocarbon Measurements I*, în *Radiocarbon*, vol. 6, 1964, p. 308—317 și problemele de datare discutate în articolul lui H. Quitta, *Zur Herkunft des frühen Neolithikums in Mitteleuropa*, în *Varia Archaeologica*, vol. 16, 1964, p. 14—24. Cf. și în *Radiocarbon*, 8, 1966, p. 27—45.

³⁹ Pentru toate aceste probleme, vezi capitolele scrise de J. Bollaek, A. Falkenstein și D. O. Edzard în *Die Altorientalischen Reiche I (Vom Paläolithikum bis zur Mitte des 2. Jahrtausends)*, (sub îngrijirea lui E. Cassin — J. Bottéro — J. Vercouter), în *Fischer Weltgeschichte*, vol. 2, Frankfurt am Main und Hamburg, 1965, în special p. 20—21 și 60; noi analogii ale tabletelor la p. 45, fig. 13.

⁴⁰ Cf. V. Popovith, *op. cit.*, p. 6—7.

⁴¹ Vezi Remzi Oğuz Arık, *Alaça Höyük*, în *IPEK*, 1939—1940, p. 25—29, pl. 4/7, mai ales pl. 11/20, 22. Vezi și Schaeffer, *op. cit.*, pl. XLII/D, I. În cadrul ceramicii „mormintelor regale“ apar de asemenea analogii pentru tehnica ornamentării piesei noastre din fig. 9 (cf. *IPEK*, 1939—1940, pl. 5/11).

⁴² *IPEK*, 1939—1940, p. 33.

⁴³ Vezi la Schaeffer, *op. cit.*, tabelul cronologic de la p. 301.

⁴⁴ Schaeffer a manifestat tendința de a coborî și mai mult datarea propusă de Remzi Oğuz Arık pentru perioada „mormintelor regale“ (*op. cit.*, p. 301 și argumentarea la p. 286 și urm., precum și tabloul sinoptic IX). Vezi și Hâmit Z. Koşay, *Identités et diversités entre la préhistoire anatolienne et la préhistoire balkanique d'après les fouilles effectuées à Alaçhöyük et à Güllücek*, în *Actes du Colloque International de Civilisations Balkaniques*, Sinaia, 1962, p. 87 și urm. Pentru datarea în jur de 2700 i.e.n. a Minoicului Timpuriu I, a Helladicului Timpuriu I și a Troiei I (legăturile Vinței cu ele fiind de mult arătate), vezi concordanța opiniilor lui V. Milojević, F. Schachermeyr, F.

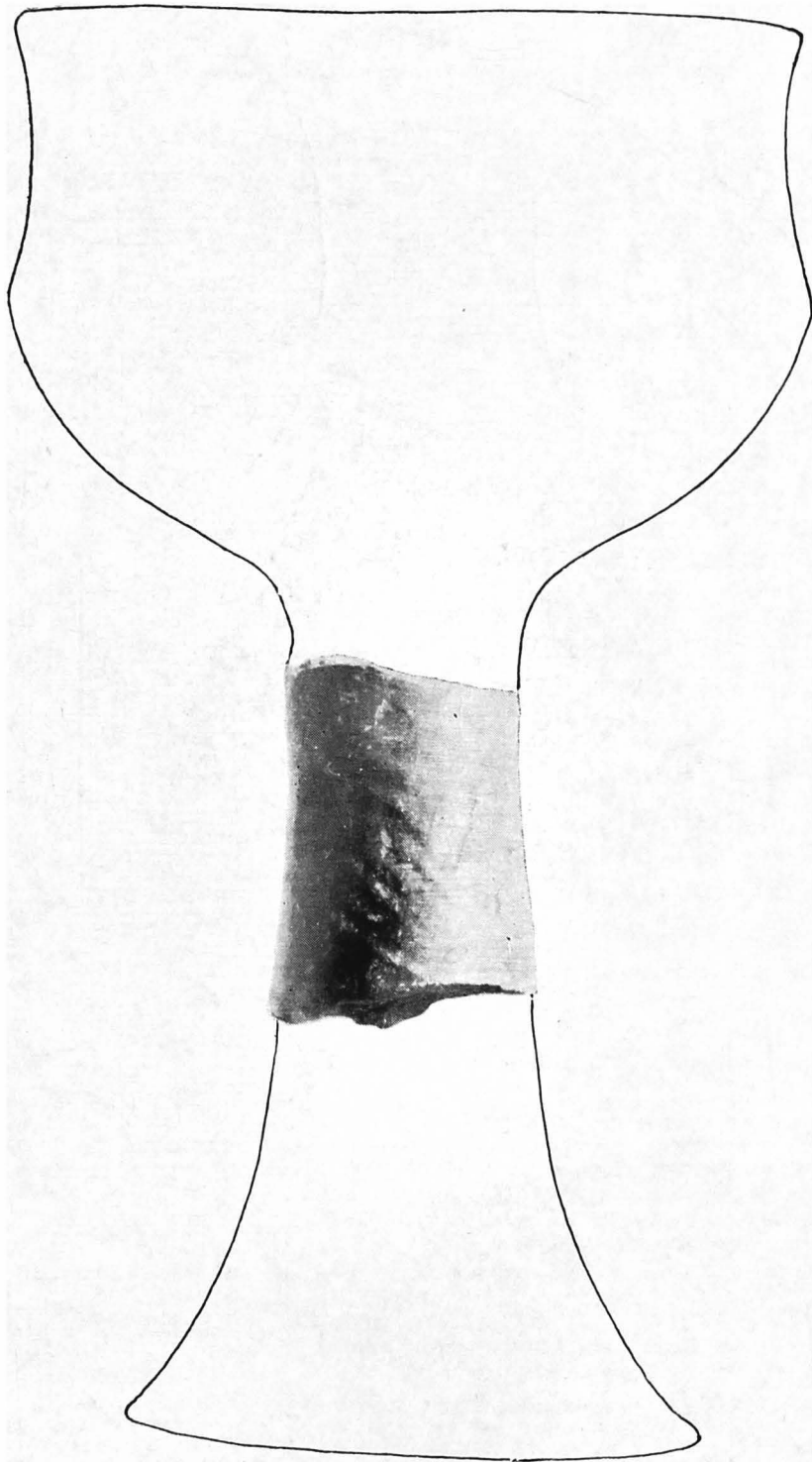


Fig. 8. Tărtăria. Fragment din piciorul unui vas cu suport, canelat într-o manieră amintind tehnica toreuticii.

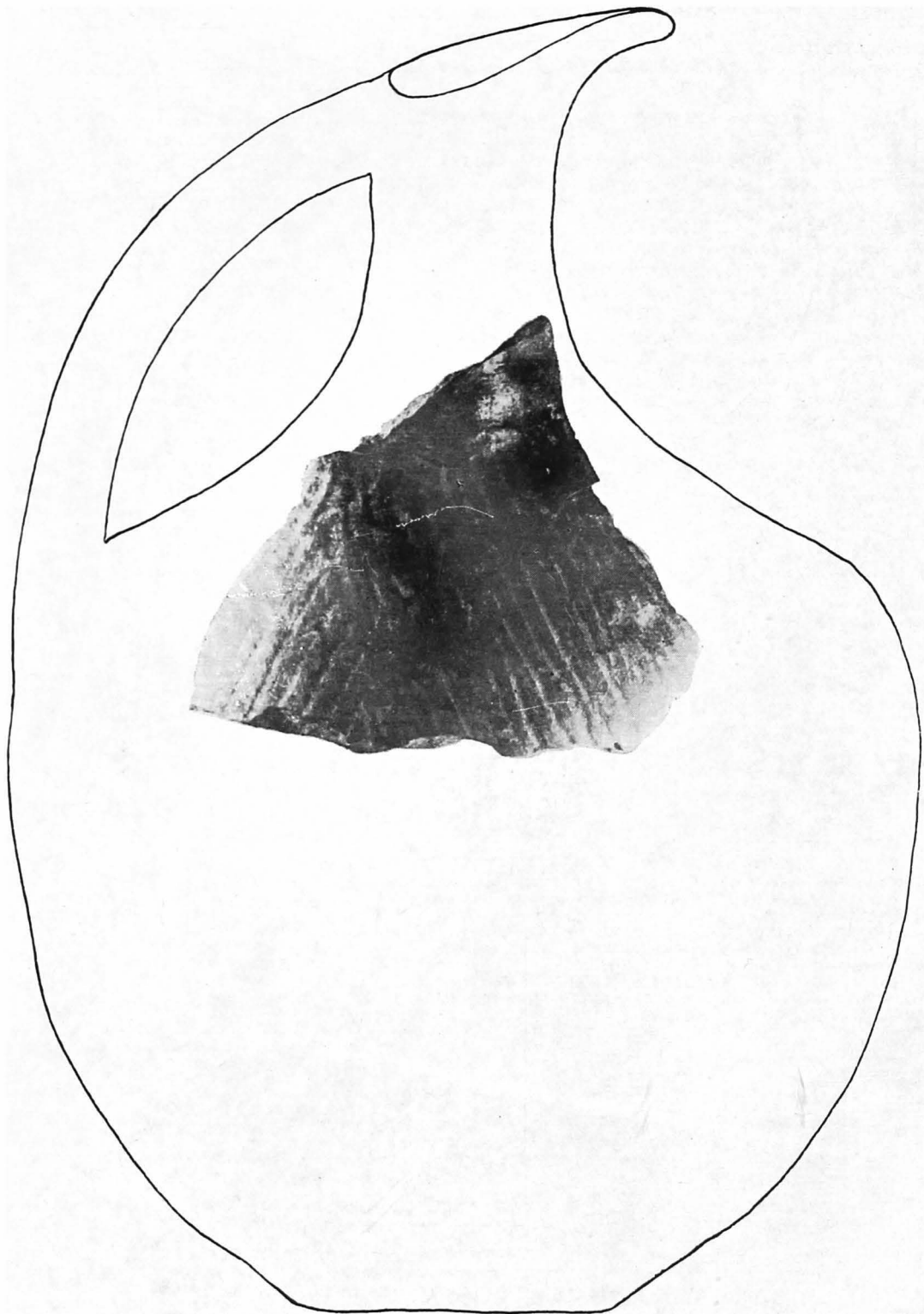


Fig. 9. Tărtăria. Fragment de ulcior de lut, lucrat într-o manieră ce amintește tehnica torenticii.

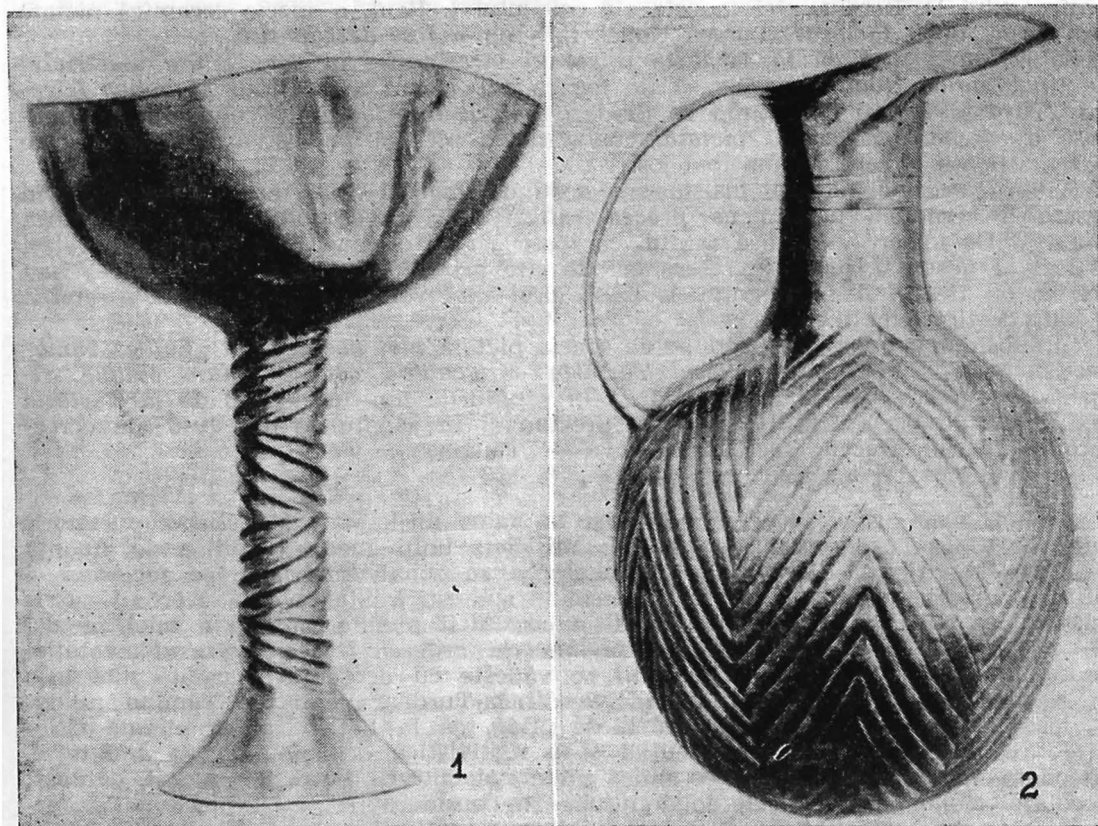


Fig. 10. Amșa Höyük. 1, cupă cu picior; 2, ulcior. Ambele sînt lucrate din foaie de aur.

Ajungem acum la discutarea celei mai vulnerabile părți a articolului colegului I. Paul, anume la problema genezei și dezvoltării culturii (după părerea noastră, *complexului cultural*) Petrești.

Argumentîndu-și propriile păreri, I. Paul constată chiar de la început — perfect just, de altfel — că faciesul „Lumea Nouă” (mai precis, specia ceramică pictată din așezarea de la Alba Iulia — „Lumea Nouă” designată „D₁” de către conducătorul săpăturilor) *nu poate fi considerat în nici un caz ca aparținînd culturii Criș*; cu atît mai puțin ca „...fiind una dintre așezările tipice ale culturii Starčevo-Criș”⁴⁵. Într-adevăr, mai sus citata frază a profesorului D. Berciu dovedește — poate — o scăpare, în ori ce caz însă faptul că la „Lumea Nouă” resturi ceramice pictate *mai vechi* decît specia „D₁” *nu există!*

Încercînd să deslușim originile îndepărtate ale culturii Petrești pe deplin formate, plecăm tocmai de la *această* tacită constatare, anume că nici în săpăturile

Matz, S. S. Weinberg și R. W. Hutchinson, la VI. Miložčić, *Zur Chronologie der jüngerer Stein- und Bronzezeit Südost- und Mitteleuropas*, în *Germania*, 37, 1959, p. 68, n. 7-8. Regretăm că de articolul lui VI. Miložčić, *Die Tontafeln von Tártaria (Siebenbürgen) und die absolute Chronologie des mitteleuropäischen Neolithikums*, în *Germania*, 43, 1965, p. 261-268 și de al lui A. Falkenstein, *Zu den Tontafeln aus Tártaria*, în *Germania*, 43, 1965, p. 269-273 am luat prea tîrziu cunoștință pentru a ne mai putea servi de elementele noi pe care le aduc în discuție. Ne rămîne numai să remarcăm, cu satisfacție, că opiniile și constatările ambilor autori coincid, în linii generale, cu ale noastre. Reținem tendința amîndurora de a paraleliza primul strat de la Tártaria cu Uruk III b — Djemdet Nasr. O recentă încercare de dezlegare a sensului tabletelor la J. Harmatta, în *Antik tanulmányok*, XIII/2, 1966, p. 235-236. Ultima polemică la H. Quita, în *Ausgrabungen und Funde*, 12/3, 1967, p. 115-125 și fig. 1.

⁴⁵ Cf. D. Berciu, *Contribuții la problemele neoliticului în România în lumina noilor cercetări*, în *Biblioteca de Arheologie*, V, București, 1961, p. 23; *contra*, I. Paul, *op. cit.*, p. 294-295.

profesorului D. Berciu, nici în cele ale colegului I. Paul, o specie ceramică pictată *mai veche* decât faciesul „Lumea Nouă” („D₁”) *n-a fost descoperită*.

Se întâmplă însă că la Tărtăria orizontul stratigrafic în care apare materialul de tip „Lumea Nouă” — „D₁” să fie partea *superioară* a stratului al doilea (stratul „Turdaș-Petrești”), în timp ce *deja în partea inferioară* a aceluiași strat apăru-se o categorie ceramică *pictată*, cunoscând o pictură primitivă a cărei origine și semnificație o vom discuta mai jos.

Asupra acestor lucruri insistasem, arătând clar (și ilustrând) că la Tărtăria există o ceramică pictată ce *precede stratigrafic și cronologic* specia „Lumea Nouă”⁴⁶. De mirare este însă faptul, că toate aceste observații (prezente în același articol al nostru la care se referă ori de câte ori nu este de acord cu ceva) i-au scăpat cu desăvârșire colegului I. Paul, deși *aici rezidă cheia* originii ceramicii pictate de tip Petrești.

În subsidiar fie zis, am propune ca specia pictată *mai veche* decât „Lumea Nouă” — „D₁” să fie denumită *faciesul Tărtăria — Tăualaș*, căci — *suum cuique tribuere* — fusese pusă în evidență încă în săpăturile din 1942—1943 de la Tărtăria (executate de profesorul K. Horedt), precum și în săpăturile din 1946 ale cercetătoarei H. Dumitrescu, efectuate la Deva — „Tăualaș”⁴⁷.

*

Arătăm mai sus (p. 409) că, pătrunși în valea mijlocie a Mureșului, purtătorii culturii Vinča-Turdaș s-au stabilit în mijlocul unui mediu neolitic de nuanță Starčevo-Criș țirzie. Dincolo de fragmentarea sa zonal-teritorială (pe faciesuri și culturi),arele complex cultural de origine sud-estică Starčevo — Körös — Criș păstra, cu o deosebită vitalitate, tradiția ceramicii pictate, anume a unei picturi de o tehnică superioară, realizată *înainte de arderea vaselor*. *Sensul* evoluției *ceramicii pictate* a culturii Criș-țirzii se vedește cu deosebită claritate mai ales în teritoriile neafectate de pătrunderea Vinča-Turdaș. Pentru a rămâne numai la teritoriul Transilvaniei, remarcăm, de pildă, că la Leț ceramica pictată Criș-țirzie realizează o finețe a execuției și o motivistică ornamentală ce amintește, câteodată, în mod straniu, de ceramica pictată a culturii Petrești, — deși, evident, decalajul cronologic între cele două culturi este considerabil⁴⁸.

În aria (*discontinuu!*) în care se stabilesc purtătorii culturii Turdaș-Vinča în Transilvania, cultura Starčevo-Criș țirzie a fost sau dispersată sau pusă net în inferioritate. O parte a fondului etnic (și cultural) local se asimilează însă — nemaivorbind de persistența sa *dincolo de limitele „ariei”* turdășene — influențând dezvoltarea *ulterioară* a complexului Turdaș, care, cum arătăm, ia o orientare diferită de cea „clasică” a complexului Vinča.

Credem că nu greșim plasând recrudescența tehnicii picturii într-o etapă ce ar corespunde cronologic cu Vinča B₁—B₂, respectiv, la Tărtăria, etapa „Turdaș-Petrești”. Cert ni se pare faptul că pictarea vaselor n-a fost o „invenție” a turdășenilor (în repertoriul ceramic cu care *sosesc* oamenii acestei culturi neexistând premise de acest fel), ci a fost *preluată* din fondul neolitic local și *adaptată* sistemului decorativ turdășean, la început într-o execuție primitivă, ilustrând tocmai treptata familiarizare cu noul procedeu tehnic.

Publicînd unele fragmente ceramice de la Tărtăria, aparținînd categoriei cu pictură primitivă din faza premergătoare celei „Lumea Nouă”, arătăm că dungile roșii-sînge, brun-roșcate sau brune sînt astfel dispuse încît demonstrează transpunerea în noua tehnică decorativă — pictarea — a celui mai comun ornament vinčian-turdășean: banda punctat-incizată. Dacă exemplele invocate atunci⁴⁹ nu par suficiente, le completăm acum cu cel din fig. 11/1—2. Este vorba de două

⁴⁶ N. Vlassa, în *Dacia*, N. S., VII, 1963, p. 486—488; fig. 4/6—9 (pe de o parte), fig. 4/1—3,5 (pe de altă parte).

⁴⁷ Publicate în *SCIV*, 17, 1966, p. 433—444.

⁴⁸ Cf. E. Zaharia, *Considérations sur la civilisation de Criș à la lumière des sondages de Leț*, în *Dacia*, N. S., VI, 1962, p. 23, fig. 10; p. 25, fig. 11; p. 27, fig. 12; p. 29, fig. 13. Cu titlu de curiozitate, remarcăm coincidența *forme* (în profil) a bordeielor Criș de la Leț (*Dacia*, N. S., VI, 1962, p. 6, fig. 1) cu bordeiele stratului Turdaș de la Tărtăria (*Dacia*, N. S., VII, 1963, fig. 2 pliant, după p. 486). Vezi și N. Vlassa, *Cultura Criș în Transilvania*, în *ActaMN*, III, 1966, p. 9—48.

⁴⁹ Cf. *Dacia*, N. S., VII, 1963, p. 486—488, fig. 4/6—9.

funduri de vase provenind din suprafața H (1961), din partea *superioară* a stratului al doilea (stratul „Turdaș-Petrești“), deci din orizontul stratigrafic în care la Tărtăria apare deja materialul de tip „Lumea Nouă“ — „D₁“. Ni se pare mai mult decât evident că fragmentul din fig. 11/2 nu este altceva decât transpunerea în motivistica pictată, proprie stilului și tehnicii subspeciei ceramice „D₁a“ a benzilor punctat-incizate ale fragmentului din fig. 11/1!

Concluzionând asupra celor discutate, se pot reține următoarele:

— Spre deosebire de alte așezări — mai târzii, pare-se — la Tărtăria și la Deva-„Tăualaș“ a fost pusă în evidență o ceramică pictată *mai veche* decât faza „Lumea Nouă“ — „D₁“;

— Această ceramică apare în partea *inferioară* a stratului al doilea de la Tărtăria. În partea *superioară* a aceluiași strat apare specia „Lumea Nouă“. Ambele categorii pot fi considerate drept etape premergătoare culturii Petrești propriu-zise;

— Însușindu-și tehnica picturii (prin *asimilare* sau prin *împrumut*) din fondul neolitic local pre-vințian, oamenii culturii Turdaș realizează, la început, vase pictate care demonstrează executarea unui vechi și tradițional decor, specific propriei lor ceramici (banda punctat-incizată) în noua manieră de ornamentare. Procesul — sprijinit de serioase argumente stratigrafice, tipologice și stilistice — ni se pare perfect logic și dialectic;

— În cadrul *conținutului cultural* al stratului al doilea de la Tărtăria ceramica cu pictură primitivă sau cea de tip „Lumea Nouă“ rămâne minoritară, comparativ cu bogăția formelor de vase și de decor *încă* tipic turdășene. Importanța lor rezidă însă în faptul că marchează cotitura pe care a luat-o evoluția complexului vințian-turdășean în Transilvania, spre cultura Petrești. Ținând seamă tocmai de acest specific al conținutului cultural, designasem stratul al doilea cu numele „Turdaș-Petrești“⁵⁰;

— Subliniem încă odată afirmația noastră mai veche, că pictura culturii Petrești (mai precis, a *primelor sale etape evolutive*) se dezvoltă pe baze locale, trecute însă prin filiera culturii Turdaș. Tocmai interpunerea acestei filiere — corp cultural străin, înseriabil mai mult pentru motive de ordin metodologic în „neoliticul“ Transilvaniei — face ca geneza și evoluția fazelor timpurii ale culturii Petrești să prezinte fenomene *nederivabile direct* din fondul local, pre-vințian.

*

În anul 1961 ne apărea un articol în care publicam unele materiale neolitice pictate, provenind din peștera Devențului⁵¹. Stabileam atunci (și n-avem motive să ne modificăm părerea) că acest material reprezintă un *facies local* al culturii Tisa pictate. Remarcam totodată că *trei* (și nu mai multe!) cioburi prezintă un fond-angobă alb-gălbuie (cioburile publicate în fig. 3/1, 4, 7) și socoteam că folosirea angobei-fond albe e un împrumut de la cultura Tisa pictată⁵², deci normală în cadrul unui facies local al acestei culturi. Menționam, în treacăt, și faptul că folosirea culorii albe ca *fond peste care se pictează*, în cadrul speciei „Lumea Nouă“, nu se poate deduce nici din premiza Starčevo-Criș și — cu atât mai puțin — dintr-un adaos al „filierii“ turdășene. În consecință, opinam pentru o influență Tisa II pictată (perfect posibilă din punct de vedere cronologic) la orizontul „Lumea Nouă“⁵³. În fine, trecînd în revistă păreri mai vechi asupra materialelor de la Devent, arătam că G. Childe socotise ceramica aceasta ca aparținătoare culturii Bükk pictate. Demonstram însă că atare opinie *nu se poate accepta*, întrucît ceramica din peștera Devențului se deosebește *net* de ceramica Bükk pictată și arătam că această constatare ne-a fost facilitată prin compararea cu materialul Bükk pictat *tipic*, aflat în colecțiile Muzeului de istorie din Cluj, ma-

⁵⁰ Este bine să se rețină și amănuntul, că *cele mai vechi* variante ale vasului cu umăr carenat — formă tipică a culturii Petrești — apar deja în partea superioară a stratului „Turdaș-Petrești“ de la Tărtăria, executate în ceramică neagră. Cf. *Dacia*, N. S., VII, 1963, fig. 11 pliant, după p. 494.

⁵¹ Vezi N. Vlăsa, în *SCIV*, XII, 1961, p. 17 și urm.

⁵² *Ibidem*, p. 18—19, 21—22.

⁵³ *Ibidem*, p. 22—23.

terial provenit de la Sátoraljauhely, din Ungaria⁵⁴. Totodată, aminteam faptul că I. Nestor a sesizat legături ale acestui material spre cultura Petrești (*N. B. spre cultura Petrești pe deplin formată!*), foarte probabil avînd în vedere asemănarea ciobului ce-l publicam și noi în fig. 3/6 cu materialul pictat al culturii Petrești propriu-zise⁵⁵.

Recent, preocupat de problemele picturii faciesului „Lumea Nouă“, I. Paul arată că „... pînă anii trecuți existența acestei categorii ceramice pictate fusese atestată numai la „Lumea Nouă“ și peștera Devențului...“, trimițînd prin nota nr. 54 a articolului d-sale la I. Nestor, *Der Stand der Vorgeschichtsforschung in Rumänien*, p. 53 (*sic!*)⁵⁶. Însă la pagina indicată I. Nestor nu vorbește nici pe departe în sensul în care îl citează I. Paul, ci — cum arătam mai înainte — sesizează doar legătura dintre materialul de la Devenț și cultura Petrești propriu-zisă. Că *astfel* stau lucrurile o dovedește — mai presus de orice comentariu — faptul că studiul lui I. Nestor apărea în 1935⁵⁷, pe cînd punerea în evidență a faciesului „Lumea Nouă“ datează din anul 1948⁵⁸.

În concluzie:

— Ne menținem părerea că materialul ceramic pictat din peștera Devențului reprezintă o *variantă locală* a culturii Tisa (fapt pe care îl atestă și ceramica *nepictată* cu care a apărut împreună) și nu poate fi înglobat la faciesul „Lumea Nouă“, cu atît mai puțin la cultura Bükki pictată;

— Considerăm că apariția fondului-angobă de culoare albă sau alb-gălbuie în cadrul subspeciei „D₁a“ a faciesului „Lumea Nouă“ (subspecie pictată care are o dăinuire *scurtă* și a cărei tehnică ornamentală *dispare* în cadrul ceramicii Petrești pe deplin formate) se datorează unei influențe a culturii Tisa pictate, cultură ce ocupă o arie imediat învecinată;

— Admitem că împrumutul s-a putut face „din aproape în aproape“, prin intermediul unor *faciesuri locale* (transilvănene) ale culturii Tisa pictate, unele dintre ele marcînd, eventual, tranziții *stilistice* spre specia „D₁“ și — mai ales — spre subspecia „D₁a“. În acest sens, avem în vedere materialele pictate de la Devenț, Suceagu, Palatca și Cluj⁵⁹.

(*Addenda.* La cîteva luni după redactarea acestui articol am executat, în iunie 1966, săpături în trei dintre peșterile Cheilor Turzii. În două din ele, *sub* un strat aparținător culturii Petrești propriu-zise, s-a ivit un strat „Lumea Nouă“ în care subspecia pictată „D₁a“ abundă. Alături de motivistica decorativă proprie subspeciei „D₁a“ se poate pune clar în evidență și o considerabilă înrîurire a decorului pictat tipic pentru *grupul Herpály* al culturii Tisa II. Materialele sînt în curs de prelucrare.)

*

Căutînd înrudiri mai îndepărtate faciesului „Lumea Nouă“, I. Paul ridică „... problema raporturilor dintre complexul „Lumea Nouă“ cu așa numita cera-

⁵⁴ *Ibidem*, p. 20. Iar dacă această constatare nu ajunge, a se vedea cum arată materialul Bükki pictat de la Sátoraljauhely, la F. Tompa, în *ArchHung*, V-VI, 1929, pl. XLIX/1-4 (color!) și se va observa cum nu seamănă cu cel de la Devenț!

⁵⁵ Cf. N. Vlassa, în *SCIV*, XII, 1961, p. 19, n. 1, unde făceam trimiterea: I. Nestor, *Der Stand der Vorgeschichtsforschung in Rumänien*, p. 53 (*sic!*).

⁵⁶ I. Paul, *op. cit.*, p. 300, n. 54.

⁵⁷ I. Nestor, *Der Stand der Vorgeschichtsforschung in Rumänien*, în *BerRGK*, 22, 1932, Frankfurt am Main, 1933, p. 11-181.

⁵⁸ D. Berciu — I. Berciu, în *Apulum*, III, 1947-1949, Alba Iulia, 1948, p. 9-11, subspeciile „D₁a“ și „D₁b“; a nu se confunda cu categoria pictată D₁ de la Petrești — „Groapa galbenă“, care aparține culturii Petrești pe deplin formate! (D. Berciu — I. Berciu, în *Apulum*, II, 1943-1945, Alba Iulia, 1946, p. 58).

⁵⁹ Materialul de la Suceagu (înglobat or. Cluj), în fosta colecție J. Székely de la Viștea, actualmente în Muz. Ist. Cluj. Materialul neolitic pictat de la Palatca (r. Gherla) provine din săpăturile prof. M. Macrea, din 1948. Notăm, cu titlu informativ, că din aceste săpături a apărut și un mic bol (inv. IN. 5213), ce se înscrie în aria culturii Bodrogkeresztúr (avînd însă afinități și cu bolurile cimitirului de la Decea Mureșului) (fig. 12). Piesa — a cărei publicare ne-a fost autorizată de prof. M. Macrea, căruia îi aducem și pe această cale mulțumiri — a apărut în condiții stratigrafice incerte, în caroul 2 al secțiunii din așezarea preistorică de la Palatca — „Sub pădure“ (vezi *Studii*, 2/I, 1949, p. 111 și 113). Ea constituie o replică exactă a unui exemplar identic, provenind de la Luduș (cf. N. Vlassa în *SCIV*, XV, 1964, p. 355 și 356, fig. 3/7). Pentru materialele pictate de la Cluj — str. 23 August, cf. M. Roska, *Az őskori Kolozsvár, în Kolozsvári Szemle könyvtára*, 1, 1943, p. 5, fig. 1/1-2; Idem, *ErdRep*, p. 135; Idem, în *ArchÉrt*, XLVII, 1934, p. 152; Idem, în *DolgSzeged*, XII, 1936, p. 39. Prima publicare a acestor materiale a făcut-o însă K. Herepey, în *Erdélyi Irodalmi Szemle*, IV, 1927, p. 212-216.



Fig. 12. Bol de tip Bodrogkeresztúr, de la Palatca.

mică pictată slovaco-moravă și *implicit* (*sic!*, sublinierea ne aparține, N. V.) cu grupurile culturale Tisa, Bükk și Lengyel“. Pentru ceramica pictată slovaco-moravă are în vedere analogiile de la Oborin și Michalovce-Hrádok⁶⁰.

Nu insistăm asupra sensului de „implicit“, deși deosebirile culturilor Bükk, Lengyel și ceramica pictată slovaco-moravă sînt suficiente ca tocmai să *excludă* asemănarea cu *celelalte*, în momentul în care faciesul „Lumea Nouă“ ar semăna cu *una din ele!* Să trecem mai departe:

— Ceramica pictată slovaco-moravă se dezvoltă *indiscutabil* pe baza culturii ceramicii liniare, ca de altfel și culturile Bükk (pictată), Želizovce (pictată) și Lengyel (la aceasta din urmă manifestîndu-se și *extrem-vesticele* influențe ale culturii Tisa II);

— Deci, deja prin origine, amintitele grupe culturale se *exclud* din complexul filiativ și evolutiv al faciesului „Lumea Nouă“. Nemaivorbind de faptul că, larg deschisă influențelor venind dinspre bazinul pannonic, ceramica pictată slovaco-moravă se răspîndește însă spre nord și vest, nu spre sud, iar nici de cum spre sud-est (spre Transilvania);

— Această ceramică pătrunde și în Boemia, unde e parțial contemporană cu faza ultimă a acelei *Stichbandkeramik* ce reprezintă etapa finală a culturii ceramicii liniare;

— Ceramica pictată slovaco-moravă, precum și varianta sa culturală care *nu cunoaște pictura* (aceasta din urmă fiind, de fapt, cea mai numeroasă) se situează într-un orizont cronologic parțial contemporan cu cultura Jordanów (Jordansmühl), evident deci *post* „Lumea Nouă“! Într-adevăr, relațiile de *contemporaneitate* culturală (nu de *înrudire!*) permit o pendulare maximă între seriile:

1. Tiszapolgár — Ottitz — ceramica pictată și nepictată slovaco-moravă — Gatersleben, pe de o parte, și

⁶⁰ I. Paul, *op. cit.*, p. 300, n. 57–58.

2. Bubanj I a — Bodrogkeresztúr — Jordanów — Baalberg, pe de altă parte. Este clar că ambele serii se plasează sensibil *după* stingerea faciesului „Lumea Nouă”⁶¹;

— În ceea ce privește invocațiile „analogii” de la Oborin și Michalovce-Hrádok, în primul caz e vorba de (textual!): „... Auf einigen Gefässen haben sich Spuren roter und weisser Farbe erhalten...”⁶² (ceea ce este mult prea puțin pentru a stabili o *similitudine* cu faciesul „Lumea Nouă”⁶³, iar în cazul al doilea este vorba de un vas Bükk pictat *absolut tipic*, aflat într-o așezare în care cel ce a efectuat săpăturile constată influențe reciproce ale culturilor Bükk, ceramică liniară est-slovacă și Szilmege⁶⁴. Cu toată bunăvoința, nu întrevădem nici o legătură cu sau spre faciesul „Lumea Nouă”!;

— În fine, dincolo de incompatibilitatea genetică, cronologică și stilistică a culturilor Bükk pictată și ceramică slovaco-moravă pictată cu faciesul „Lumea Nouă”, remarcăm faptul *esențial* că pictarea vaselor se face în cadrul primelor *după ardere*, procedeu tehnic net inferior celui cunoscut de purtătorii faciesului transilvănean în discuție, căci aceștia își pictau vasele *înaintea arderii*⁶⁵.

În concluzie, toate argumentele aduse converg spre *nederivarea* și spre *lipsa de legătură culturală* dintre faciesul „Lumea Nouă” și culturile Bükk (pictată) și ceramica pictată slovaco-moravă. *Quod erat demonstrandum.*

Cîteva cuvinte acum despre cultura Lengyel:

— Plasată în zona fostului comitat Tolna, cultura Lengyel se situează în sud-vestul Ungariei, dezvoltîndu-se în strînsă dependență (mergînd uneori pînă la identitate) cu grupul cultural cu ceramică pictată „est-austriac”;

— Prezintă strînsă afinitați cu grupurile culturale cu ceramică pictată Wolfsbach, Münchshöfen și Kanzianberg, din Austria;

— Suferă influența extrem-vesticelor iradiații ale culturii Tisa II, pare-se însă că nu direct, printr-o vehiculare est-vest, ci prin mijlocirea văii Dunării. (După cum se știe, aria culturii Tisa atinsese, spre sud, linia Dunării încă în faza Tisa I);

— Ceramica pictată a culturii Lengyel — după cum remarcă încă primul ei descoperitor — are culorile aplicate *după ardere*, fapt pentru care se și conservă prost.⁶⁶ Din repertoriul cromatic albul *lipsește* cu desăvîrșire;

— Cronologic, cultura Lengyel a fost paralelizată cu Vinča—Pločnik I—II (=Vinča C-D) și sincronizată parțial chiar cu Bubanj-Hum I a (Bubanj-Hum I a = Vinča—Pločnik II = Vinča D), astfel că datarea ei e identică — în mare — cu cea a ceramicii pictate slovaco-morave, plasîndu-se clar *post* „Lumea Nouă”.⁶⁷

*

⁶¹ Vezi pentru problemele discutate B. Novotný, *Le groupe de Jordanów — Jordansmühl et les influences sudorientales en Bohême, in Práce z Prehistorického ústavu Karlovy University v Praze, Obzor Prehistorický*, XIV, 1950, p. 163—252 și 252—260 (rezumat francez), mai ales harta de răspîndire de la p. 167; J. Driehaus, *Mitteuropäisches Aeneolithikum und balkanische Kupferzeit, in L'Europe à la fin de l'âge de la pierre*, Praga, 1961, p. 353 și urm.

⁶² J. Vyzdal, in *AR*, XIII, 1961, p. 325.

⁶³ I. Paul, *op. cit.*, p. 300.

⁶⁴ A se vedea *AR*, XIII, 1961, p. 872, fig. 311, p. 874, fig. 313/1.

⁶⁵ Pentru a se vedea diferența de tehnică a picturii (implicit, *proasta ei conservare* în cadrul ceramicii pictate slovaco-morave), de asemenea repertoriul *formelor de vase pictate și motivele decorative* (reconstituite), *total deosebite* și ele de ceea ce cunoaștem din aria „Lumea Nouă”, cf. B. Novotný, *Lužianska skupina a počiatky maľovanej keramiky na Slovensky*, Bratislava, 1962, pl. VIII-XXIX, *passim* (vasele pe care se pot distinge resturile picturii), însă mai ales vasul de pe supraopertă și fig. 2 a planșei color de după p. 192, precum și p. 35, fig. 4; p. 41, fig. 5; p. 47, fig. 6; p. 53, fig. 7; p. 59, fig. 8; p. 65, fig. 9; p. 71, fig. 10; p. 77, fig. 11; p. 83, fig. 12; p. 91, fig. 13; p. 97, fig. 14; p. 103, fig. 15. În aceste figuri (fig. 4—15) B. Novotný adună (și reconstituie în desen) *întregul* repertoriu al ceramicii pictate slovace. Lăsînd la o parte neconcordanța tehnicii de pictare și a sistemului de folosire a culorilor, remarcăm că pentru ceramica pictată slovaco-moravă mai de grabă s-ar putea căuta corespondențe *stilistice* spre aria cutuceniană, anume spre regiunea nord-vestică de răspîndire a culturii Cucuteni, în speță spre Schipenitz.

⁶⁶ M. Wosinsky, *Tolnavármegye az őskortól a honfoglalásig*, vol. I, Budapesta, 1896, p. 133—134, pl. XXXIII/4—7, pl. XXXIV—XXXV (color). Vezi și F. Tompa, in *ArchHung*, V—VI, 1929, pl. LX (color), precum și J. Dombay, *Die Siedlung und das Gräberfeld in Zengvárkony*, in *ArchHung*, S.N., XXXVII, 1960, pl. XCVII—CXIII.

⁶⁷ Vezi M. V. Garašanin, *Ein Beitrag zur relativen Chronologie der Lengyel-Gruppe*, in *Památky Archeologické*, LII, 1961, p. 345—348; R. Pittioni, *Urgeschichte des österreichischen Raumes*, Viena, 1954, p. 124 și 143—173; H. Friesinger, *Beiträge zur bemalten Keramik Niederösterreichs*, in *ArchAustriaca*, 35, 1964, p. 1—13. Pentru problemele ceramicii pictate slovaco-morave și ale culturii Lengyel, vezi și A. Točík — J. Lichardus, *Ältere Phase der slowakisch-mährischen bemalten Keramik aus der Südwestslowakei*, in *Památky Archeologické*, LVII/1, 1966, p. 1—83, 84—90, mai ales fig. 22—23.

În ceea ce privește problemele culturii Petrești pe deplin formate, părerile formulate și concluziile trase de colegul I. Paul ni se par, în general, juste. Mai mult pentru precizarea poziției noastre, remarcăm următoarele:

— Considerăm cultura Petrești propriu-zisă ca dezvoltându-se *organic* din cultura Turdaș, prin etapele evolutive „Tărtăria—Tăualaș” și „Lumea Nouă”, care o preced, faza sa pe deplin formată fiind paralelizabilă, în mare, cu Vinča C (= Vinča—Pločnik I). Stratul al treilea de la Tărtăria (denumit Petrești—Turdaș) ilustrează elocvent *împuținarea și descompunerea* motivelor decorative turdășene și dezvoltarea formelor de vase (nepictate sau pictate) proprii deja culturii Petrești⁶⁸;

— Aria culturii Petrești depășește considerabil „aria” turdășeană, înglobând oarecum în miezul ei zona primară de stabilire a purtătorilor culturii Vinča—Turdaș în Transilvania. La periferia ariei Petrești iau naștere faciesuri de mixtură, mai ales cu cultura Tisa târzie (Tiszapolgár) din Transilvania și cu cultura Ariușd. Ca și *componentă* în aceste faciesuri, cultura Petrești se prezintă adeseori printr-o variantă ce a pierdut complet sau aproape complet pictura. (Spre exemplificare, cazul așezării Tisa transilvănene — Petrești de Vultureni⁶⁹, precum și așezările Tisa—Petrești—Ariușd de la Șintereag și Dedrad⁷⁰);

— În așezările de lungă durată (cazul Turdașului și al Tărtăriei), unde substratul și supraviețuirile turdășene sînt deosebit de puternice, nu se distinge un strat *pur* al culturii Petrești, total lipsit de forme de vase mai vechi și — mai ales — de motive decorative vinčiene-turdășene (ne gîndim, în primul rînd, la persistența benzii punctat-incizate descompuse și a cupelor cu picior). Persistența acestor elemente culturale mai vechi într-o etapă care corespunde deja culturii Petrești pe deplin formate dă *coloratura specifică* a stratului Petrești—Turdaș *de la Tărtăria*. Evident însă, există o serie numeroasă de așezări a căror *început* plasîndu-se într-o etapă *mai nouă* decît începutul așezării de la Tărtăria, stratul Petrești din ele *nu* conține elemente culturale mai vechi, turdășene (sau le conține într-o infimă măsură), ele prezentînd deci toate caracteristicile unor așezări Petrești *pure*. Fenomenul acesta e specific zonei *dintre* vechile așezări ce-și au începuturile încă în etapa Vinča—Turdaș și, mai ales, zonei de *dincolo* de „aria” de maximă răspîndire a etapelor Vinča—Turdaș și Turdaș—Petrești. Găsind în așezările din zonele amintite numai unul sau două niveluri Petrești pure, există tentația — explicabilă, ce-i drept — de a le data într-o etapă mai recentă decît cea Petrești—Turdaș (specifică, cum arătăm, așezărilor de lungă durată, de tipul Tărtăriei), deși ele sînt (de cele mai multe ori) *contemporane*;

— Nici măcar în așezările Petrești *pure* ceramica pictată *nu* formează categoria majoritară sau exclusivă. Alături de ea există numeroase forme de vase *tipice* pentru această cultură, nepictate însă;

— În fine, remarcăm amănuntul că materialele culturii Petrești descoperite la Cuci (r. Luduș, reg. Mureș-Autonomă Maghiară), în geneza cărora colegul Paul caută o influență Criș tardivă (*op. cit.*, p. 297), nu prezintă *nimic deosebit*, înscriindu-se între cele mai comune cioburi Petrești pictate (fig. 13).

(*Addenda*. Studiul deosebit de interesant al Hortensiei Dumitrescu, *Cîteva probleme legate de cultura Petrești*, în *SCIV*, 17, 1966, p. 433—444, ne-a parvenit prea tîrziu pentru a mai putea opera efectiv cu noile elemente informative pe care le aduce. Ne mulțumim să remarcăm azeziunea noastră la marea majoritate a părerilor și concluziilor autoarei, deosebirile de puncte de vedere — prea puține — datorîndu-se și ele, mai de grabă, unor nuanțări de formulare.)

*

Dacă la ora actuală ni se pare clar că nașterea culturii Petrești e de căutat în faciesurile locale, transilvănene, cu ceramică pictată („Tărtăria—Tăualaș” și „Lumea Nouă”), care o preced direct *genetic, cronologic și teritorial*, lucrurile au rămas mai puțin lămurite în privința legăturilor cultural-cronologice cu sudul. Notăm

⁶⁸ N. Vlăsa, în *Dacia*, N.S., VII, 1963, p. 488; fig. 5 și fig. 11.

⁶⁹ N. Vlăsa, în *SCIV*, XII, 1961, p. 23.

⁷⁰ Materiale inedite. Faciesuri Petrești — Ariușd semnalase și I. Paul, din sud-estul Transilvaniei.

însă, de la bun început, că aceste legături au fost mai mult *postulate* decât *dovedite*.

N-avem intenția de-a redeschide mult discutată (și controversată) problemă a „migrației Dimini“, în cadrul căreia aria Petrești a fost interpretată, pe rînd, zonă *către* care ori *dinspre* care s-ar fi petrecut mișcarea etno-culturală care a generat asemănări de stil între ceramica pictată (de tip Dimini) a Tesaliei și cea a Transilvaniei centrale⁷¹. De altfel, punerea în evidență a faciesurilor mai vechi, premergătoare culturii Petrești propriu-zise, scoate din capul locului discuția din făgașul ei tradițional.

Dacă pînă acum discuțiile se grupau în jurul asemănărilor dintre cultura Petrești (definită, pînă nu de mult, drept „cultura ceramicii pictate central-transilvănene“) și grupul Dimini „clasic“ (Dimini și Otzaki-Magula), mai nou au fost introduse în dispută și alte elemente, anume grupurile cu ceramică pictată de tip Galepsos, Acropotamos, Dikili-Taș și faciesul gumelnițean sudest-tracic. Impli-cit, aria în discuție s-a lărgit considerabil, alături de Tesalia avîndu-se în vedere Tracia și estul Macedoniei. Situația e complicată și de faptul că raportul cronologic dintre amintitele grupe culturale nu este încă pe deplin clarificat, cum nu sînt clarificate nici raporturile lor de descendență sau de reciprocă influențare.

În general, grupurile Galepsos și Acropotamos sînt considerate mai vechi, descinzînd din ceramica pictată starčeviană tirzie — Sesklo și datîndu-se — grosso modo — între faza II (Arapi) — IV (Dimini clasic) a ceramicii pictate neo-eneolitice a Tesaliei. Grupul gumelnițean sudest-tracic (ca și cultura Gumelnița de la noi) prezintă numeroase analogii de forme de vase și motive decorative pictate cu cultura Petrești, numai că pictarea se face cu *grafit*, nu cu culoare neagră, brun-negricioasă sau brun-roșiatică. În fine, grupul cultural Dikili-Taș prezintă și el frapante analogii cu culturile Petrești și Dimini, fiind considerat parțial contemporan cu grupul gumelnițean sudest-tracic și cu Dimini⁷².

În această situație, credem că e mai logic și mai prudent să se insiste asupra premizelor de *evoluție locală* a fiecăruia din grupurile cu ceramică pictată citate, cu atît mai mult cu cît în actualul stadiu al cunoștințelor aceste premize și etape premergătoare există și pentru cultura Petrești (faciesurile „Tărtăria—Tăualaș“ și „Lumea Nouă“). Influențele vor trebui detectate analizîndu-se mai ales zonele de contact dintre grupurile culturale amintite, iar asemănările de ansamblu sînt de pus pe seama unei evoluții ce se desfășoară, în mare, într-o manieră asemănătoare la culturile neo-eneolitice cu ceramică pictată din spațiul carpato-balcanodanubian. (Ne gîndim la culturile neo-eneolitice evolute, ce se dezvoltă în spațiul amintit pe baza vechilor culturi ce prezentau un aspect sau influențe „orientale“.)

*

Cronologia absolută a culturii Petrești poate cîștiga un punct de reper destul de sigur, printr-o descoperire rămasă inedită pînă acum. În vara anului 1963 colegul clujean M. Rusu (căruia îi aducem și pe această cale mulțumirile noastre pentru permisiunea de-a valorifica materialul), executînd săpături în așezarea cu un *singur nivel* Petrești pictat de la Noșlac (r. Aiud, reg. Cluj) a aflat pe platforma de chirpic a locuinței Petrești dezvelite în secțiunea II, caroul 32, *două ace de cupru*. Apartenența celor două ace (fig. 14/1—2) la inventarul locuinței este *indiscutabilă*, ele fiind găsite printre bucățile de chirpic, laolaltă cu ceramica Petrești pictată și nepictată.

Cele mai desăvîrșite analogii ale pieselor de la Noșlac le oferă acele caracteristici fazei Troia II și nivelului Alișar I B (fig. 14/3-4,5)⁷³.

⁷¹ Din punctul de vedere care ne interesează direct, ultima trecere în revistă a problemei și a bibliografiei a fost făcută de Vl. Dumitrescu, *Peut-on admettre — du point de vue chronologique — une participation des tribus de la civilisation à céramique peinte ouest-transylvaine à la „migration Dimini“?*, în *Swiatowit*, XXIII, 1960, p. 189—200.

⁷² Vezi pentru aceste probleme, J. Deshayes și M. Garašanin, *Note sur la céramique de Galepsos*, în *BCH*, LXXXVIII, 1964, p. 51—66 și pl. I—VIII; M. V. Garašanin și W. Dehn, *Thrakisch-makedonische Wohnhügel-funde in der Sammlung der Vorgeschichtlichen Seminars zu Marburg (Lahn)*, în *Jahrbuch des Römisch-Germanischen Zentralmuseums Mainz*, 10/1963, Mainz, 1965, p. 1—33, fig. 29—59.

⁷³ Cf. K. Bittel, *Prähistorische Forschung in Kleinasien*, în *Istanbuler Forschungen*, 6, 1934, pl. XIX/22—23 și pl. XX/12.

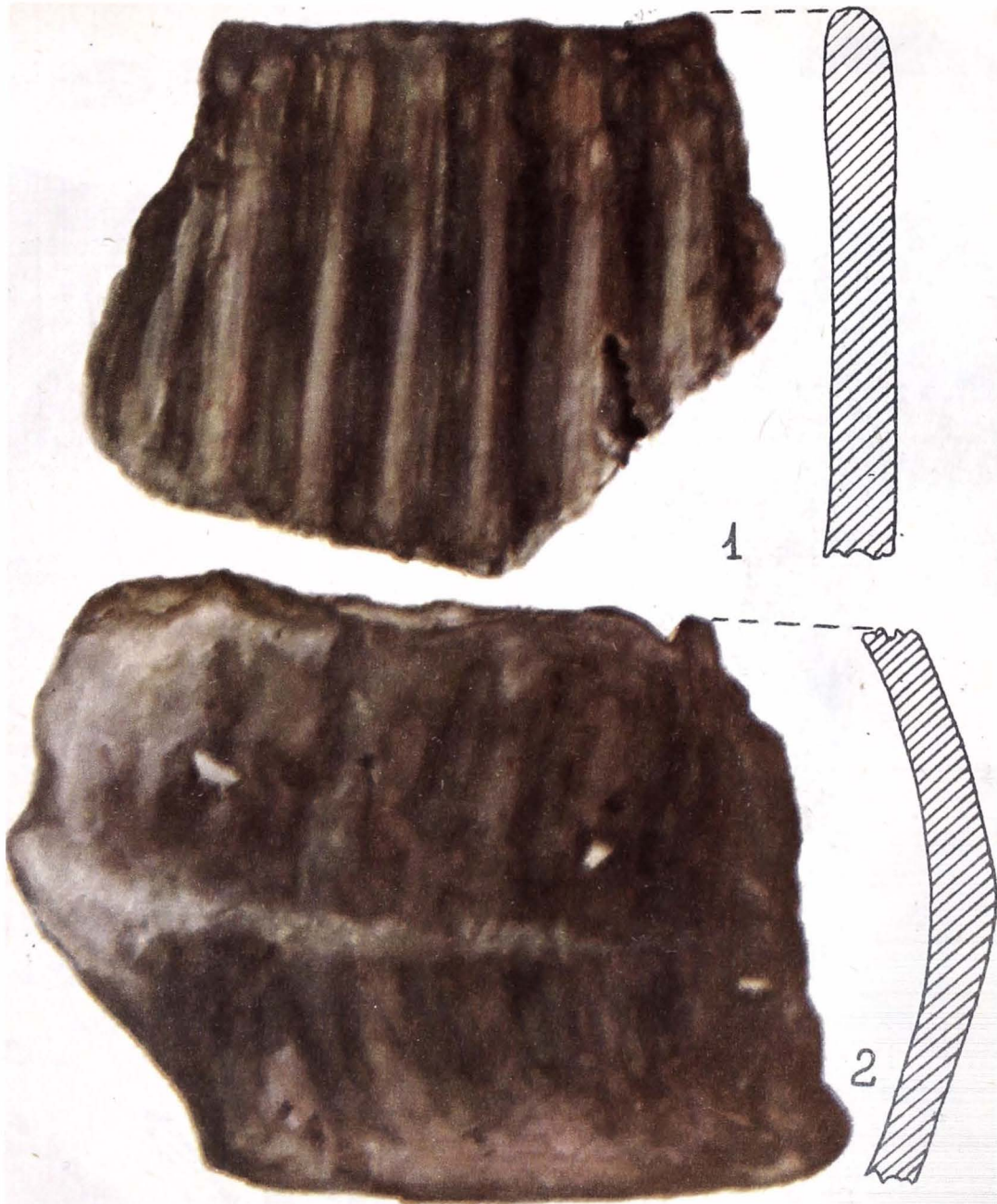


Fig. 3. 1-2, ceramică Criș tîrzie pictată din așezarea de la Balomir — „Gura Văii Cioarei“.

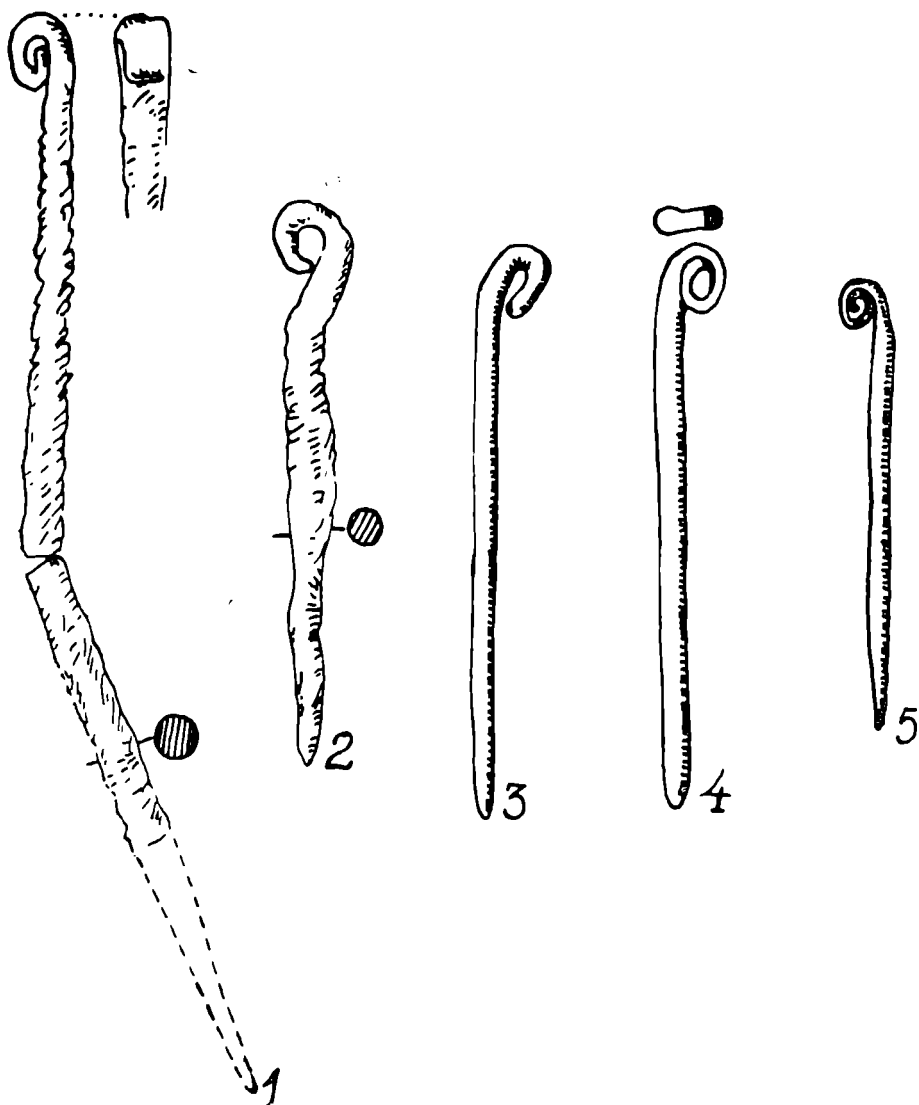


Fig. 14. Ace de cupru. 1-2, Noșlac (cultura Petrești); 3-4, Troia II; 5, Alișar I B.

Sincronismul Troia II (III) — Alișar I B este asigurat, în primul rând, prin apariția la orizontul Alișar I B a tipului, cu totul special, de cupe conice în formă de cornet, prevăzute cu două torți mari, recurbate, puse pentru prima dată în evidență de Schliemann în cuprinsul stratului Troia II și designate de el cu numele de δέπας ἀμφικύπελλον⁷⁴.

Datată 2500—1900 î.e.n. de către Dörpfeld, apoi — succesiv — 2500—2300 î.e.n. și 2600—2300 î.e.n. de către Blegen⁷⁵, încadrarea Troiei II a rămas fixată în răstimpul (2500) 2400—2300 î.e.n. în cronologia propusă de K. Bittel și Schaeffer.

⁷⁴ H. Schliemann, *Ilios*, Paris, 1885, p. 456—460, fig. 357—364.

⁷⁵ Cf. H. Kühn, *Die Chronologie von Troja*, în *IPEK*, 1938, p. 176. Ultima datare a lui Blegen: 2500—2200 î.e.n. Cf. C. W. Blegen, *Troy*, ed. II-a, Londra, 1964, p. 59—90, 173—174.

Săpăturile de control ale Misiunii Americane la Troia demonstrând însă că tipul de vas *δέπας ἀμφικύπελλον* trece și în faza Troia III (2300—2000 î.e.n. la Blegen; 2300—2100 î.e.n. la Schaeffer) și știindu-se că nivelul Alișar I B este datat tot 2300—2100 î.e.n., putem fixa pendularea cronologică a tipului de ace în discuție pe intervalul (2500) 2400—2100 î.e.n. Că datarea lor *nu coboară dincoace de 2100 î.e.n.* o dovedește faptul că ele lipsesc din nivelul următor (Alișar III! *N.B.* Din motive de ordin topografico-stratigrafic succesiunea cronologică a nivelurilor la Alișar-Hüyük este: 0 — I A — I B — III — II!), datat sigur în sec. XX î.e.n. prin tabletele cuneiforme de tip cappadocian aflate în cuprinsul lui⁷⁶.

Din cele expuse rezultă că analogiile microasiatice ale ăcelor aflate la Noșlac ar permite încadrarea culturii Petrești propriu-zise aproximativ în intervalul 2400—2100 î.e.n., date care se înscrie perfect logic față de cea demonstrată pentru faza Vinča—Turdaș din Transilvania (2900—2700 î.e.n.).

În concluzie, credem că nu greșim propunând următoarele datări pentru evoluția „neoliticului” și eneoliticului transilvănean din ciclul genetic Vinča—Turdaș și Petrești:

a) Etapa Vinča—Turdaș propriu-zisă (stratul Turdaș de la Tărtăria): 2900—2700 (2600?) î.e.n.⁷⁷;

b) Faciesurile de tip „Tărtăria—Tăualaș” (partea inferioară a stratului Turdaș—Petrești de la Tărtăria) și „Lumea Nouă” (partea superioară a stratului Turdaș—Petrești de la Tărtăria): (2700?) 2600—2400 î.e.n.;

c) Cultura Petrești propriu-zisă (stratul Petrești—Turdaș de la Tărtăria, respectiv straturile Petrești *pure* din alte așezări, unde influența turdășeană lipsește): 2400—2100 î.e.n.

Evident, cifrele propuse vor fi susceptibile de modificări și corectări de detaliu, pe măsura intensificării cercetărilor. Ele rămân însă puncte de reper prin care cronologia „neoliticului” și eneoliticului din Transilvania se racordează la cronologia absolută a Orientului Apropiat.

*

Înainte de a încheia, dorim să readucem în discuție problemele ridicate de ultimul strat de la Tărtăria, pe care îl designasem cu denumirea de Petrești-Coțofeni. În cazul Tărtăriei s-a putut observa cum ultimele reminiscențe ale decorului de tip „bandă punctat-incizată descompusă” trec pe nesimțite în repertoriul ornamental al culturii Coțofeni, anume în repertoriul ornamental al acelei faze (mai vechi) din *complexul cultural Coțofeni* care *nu cunoaște încă* ornamentul „împunsăturilor succesive” sau „boabele de linte”.

Existența unui *asemenea* material în ultimul strat al așezării de la Tărtăria ne făcuse să-l considerăm drept o *componentă locală* a complexului cultural Coțofeni, în sensul dezvoltării sale pe baze mai vechi. Analogiile unui *astfel* de material Coțofeni duc — cum arătam — spre culturile Baden-Pécel și Kostolac⁷⁸.

Cunoaștem un material similar de la Turdaș, provenind din vechile cercetări ale Zsófiiei Torma și ale lui M. Roska, din păcate fără precizări stratigrafice. De reținut este însă faptul că nici la Turdaș elementele „Furchenstich” ori „boabele de linte” nu apar; în schimb se poate demonstra *tipologic* cum cele dintii ornamente „Coțofeni” nu numai că se dezvoltă pe baza decorului benzii punctat-incizate târzii, dar sînt chiar redete — la început — pe vase *păstrînd încă toate caracteristicile tehnice ale ceramicii „neolitice”*.

Supraviețuirea decorului benzii punctat-incizate în așezările de lungă durată, începînd cu cultura Turdaș propriu-zisă, apoi pe unele specii ceramice *nepticat*

⁷⁶ Vezi discuția la Schaeffer, *op. cit.*, p. 314—318 și tabloul sinoptic VI. Pentru inversarea numerotării nivelurilor, vezi p. 321. Ultima datare a Troiei III la Blegen: 2200—2050 î.e.n. Cf. C.W. Blegen, *op. cit.*, p. 174.

⁷⁷ Pare foarte probabil ca unele complexe Criș-tîrzii din Transilvania (pe care le-am amintit la începutul articolului) să atingă *aceiași* orizont cronologic.

⁷⁸ Discuția și argumentarea în *Dacia*, N.S., VII, 1963, p. 488, 494 și fig. 11.

ale etapelor „Tărtăria—Tăuલાશ” și „Lumea Nouă”, trecînd (înr-o formă „descompusă”) în repertoriul ceramicii *ne pictate* a fazei Petrești—Turdaș de la Tărtăria și ajungînd să stea chiar la baza genezei *unei componente* a complexului Coțofeni, componentă databilă, aproximativ, între 2100—2000 (1900?) î.e.n., e un argument în plus în favoarea unei *continuități culturale* în decursul mileniului III î.e.n. pe o bună parte a teritoriului Transilvaniei.

N. VLASSA

QUELQUES PROBLÈMES DU NÉOLITHIQUE DE TRANSYLVANIE

(Résumé)

Le présent article traite des problèmes suivants:

- Le phénomène de „retardation” de la culture Criș sur le territoire de la Transylvanie;
- Les étapes anciennes et tardives du complexe Criș;
- L'apparition isolée du métal (cuivre) déjà dans l'étape finale de la culture Criș en Transylvanie;
- L'évolution du complexe Vinča—Turdaș en Transylvanie;
- Des nouveaux éléments culturels qu'on peut utiliser pour raccorder la culture Turdaș—Vinča à la chronologie absolue du Proche Orient;
- La naissance du complexe culturel Petrești; ses étapes diverses d'évolution; les relations de celles-ci aux cultures néolithiques avoisinantes;
- La chronologie absolue de la culture Petrești; la possibilité de son raccordement à la chronologie de l'Asie Mineure;
- La naissance de la plus ancienne composante de la culture Coțofeni.