

## MATERIALE ARHEOLOGICE DE PE TERITORIUL COMUNEI CRIZBAV

În hotarul comunei Crizbav (r. Sf. Gheorghe, reg. Braşov), în locurile numite „Între văi“, „La stejari“ şi „Pe deal“, situate la est, nord-est şi, respectiv, sud-est de sat, ies la iveală an de an, cu ocazia lucrărilor agricole, fragmente ceramice şi alte vestigii aparţinând unor culturi neolitice, din epoca bronzului sau de factură hallstattiană<sup>1</sup>.

Materialul pe care-l prezentăm a apărut recent în punctele amintite mai sus şi aparţine culturilor *Criş*, *Ariuşd*, *Tei*, *Wietenberg* şi *Hallstatt*-ului timpuriu (A — B). Deşi nu este rezultatul unor săpături sau sondaje (deci nu poate fi vorba de observaţii stratigrafice sau de altă natură), am socotit totuşi utilă semnalarea lui deoarece, în afară de interesul real pe care-l pot prezenta unele piese, pe teritoriul comunei nu a fost identificată pînă acum prezenţa culturilor amintite<sup>2</sup>. Ceramica, precum şi celelalte obiecte, fiind în general tipice pentru culturile pe care le reprezintă, ne vom limita la o descriere sumară şi la indicarea câtorva analogii.

În locul numit „Între văi“, pe o terasă joasă, situată pe malul stîng al pîrîului „Valea Mare“, au fost aflate fragmente ceramice *Criş*, trei fusaiole, o greutate pentru plasă de pescuit şi o dăltiţă de gresie cenuşie-verzuie. Ceramica este în cea mai mare parte de „uz comun“, neornamentată, proasă, destul de slab arsă şi conţine urme de pleavă şi granule de cuarţ. Dintre fragmentele descoperite, două sînt ornamentate cu cîte un „briu“ cu alveole, încadrat de împunsături făcute cu unghia. Un fragment provine de la un vas cu picior tronconic (fig. 1/1—3).

Pe o terasă alungită a dealului numit „La stejari“, mărginită la sud de pîrîul „Crisbăşelul“, au apărut urmele unei aşezări de tip *Ariuşd*. Din materialul ceramic recuperat, menţionăm un mic bol (fig. 2/3) confecţionat din pastă bună, de culoare roşie (dimensiuni: diam. max. = 7 cm, diam. gurii = 5,8 cm, I — 3,8 cm)<sup>3</sup>, cîteva fragmente din cozi de linguri de diferite mărimi, precum şi numeroase fragmente de vase. Două dintre ele sînt prevăzute cu proeminenţe-torţi perforate, una ca un mic buton cilindric, cealaltă în formă de cioc de pasăre (fig. 1/4—5). Menţionăm că nici unul din fragmentele descoperite nu poartă urme de pictură. Împreună cu fragmentele ceramice au fost găsite şi două figurine de lut.

Figurina antropomorfă (fig. 2/1-1 a) frumos stilizată, este confecţionată din pastă bună, amestecată cu nisip fin. Partea superioară a corpului lipseşte. Culoarea nu este uniformă, variind de la galben la brun cafeniu (ardere secundară?). Ornamentul constă din linii incizate de culoare albă-gălbuie (unde fondul este

<sup>1</sup> Despre descoperirile semnalate anterior, vezi: V. Pârvan, *Getica*, Bucureşti, 1926, p. 513 şi fig. 354; M. Roska, *ErdRep.*, p. 143, nr. 328; *Repertoriul arheologic al României*, ms, la Institutul de Istorie şi Arheologie din Cluj, — Pentru sugestiile date, mulţumim şi pe această cale prof. K. Horedt.

<sup>2</sup> Pentru răspîndirea grupului *Ariuşd* în Ţara Birsei (şi pentru bibliografia problemei), vezi G. şi St. Ferenczi, *Săpăturile de salvare de la Doboşeni*, în *ActaMN*, I, 1964, p. 39, nota 1 şi p. 40, fig. 1. Descoperirea ceramicii de tip *Tei* la Crizbav, ridică la 10 numărul punctelor în care a fost identificată pînă acum această cultură pe teritoriul Transilvaniei. Pentru celelalte puncte, vezi V. Leahu, *Cultura Tei* (Bucureşti, 1966), p. 17 şi urm. şi fig. 1.

<sup>3</sup> O piesă asemănătoare, dar de dimensiuni miniaturale, se află în Muzeul de Istorie Cluj (nr. inv. III, 304) şi provine de la *Ariuşd*.



Fig. 1. Crizbav. Fragmente ceramice : 1—3, Criș ; 4—8, Ariușd ; 9—13, Wietenberg ; 14, Hallstatt A—B.

brun-cafeniu) și brun-cafenie (unde fondul este galben). Fragmentul păstrat are dimensiunile:  $I. = 7,8$  cm, lățimea în dreptul șoldurilor  $2,9$  cm<sup>4</sup>.

Figurina zoomorfă (fig. 2/2), reprezentînd probabil un bovidu, este confecționată din pastă amestecată cu granule de cuarț, bine arsă, de culoare roșie-cărămizie. Capul lipsește. Dimensiuni:  $L. = 6$  cm,  $I. = 4,1$  cm<sup>5</sup>.

Din același loc mai provin unsprezece săgeți de silex, o dăltiță, cîteva răzuitoare din același material, precum și patru toporașe (două fragmentare) de gresie sili-

<sup>4</sup> Pentru analogii vezi : H. Dumitrescu, *La station préhistorique de Ruginoasa, în Dacia*, III-IV, 1927—1932, p. 80, fig. 27/3—4, p. 81, fig. 28 b/5 ; C. Mătasă, *Frumușica*, București, 1946, pl. LIV/394—395.

<sup>5</sup> Analogii la Ferenczi, *op. cit.*, p. 47, fig. 7/2 și C. Mătasă, *op. cit.*, p. 83 și pl. LVIII/429.

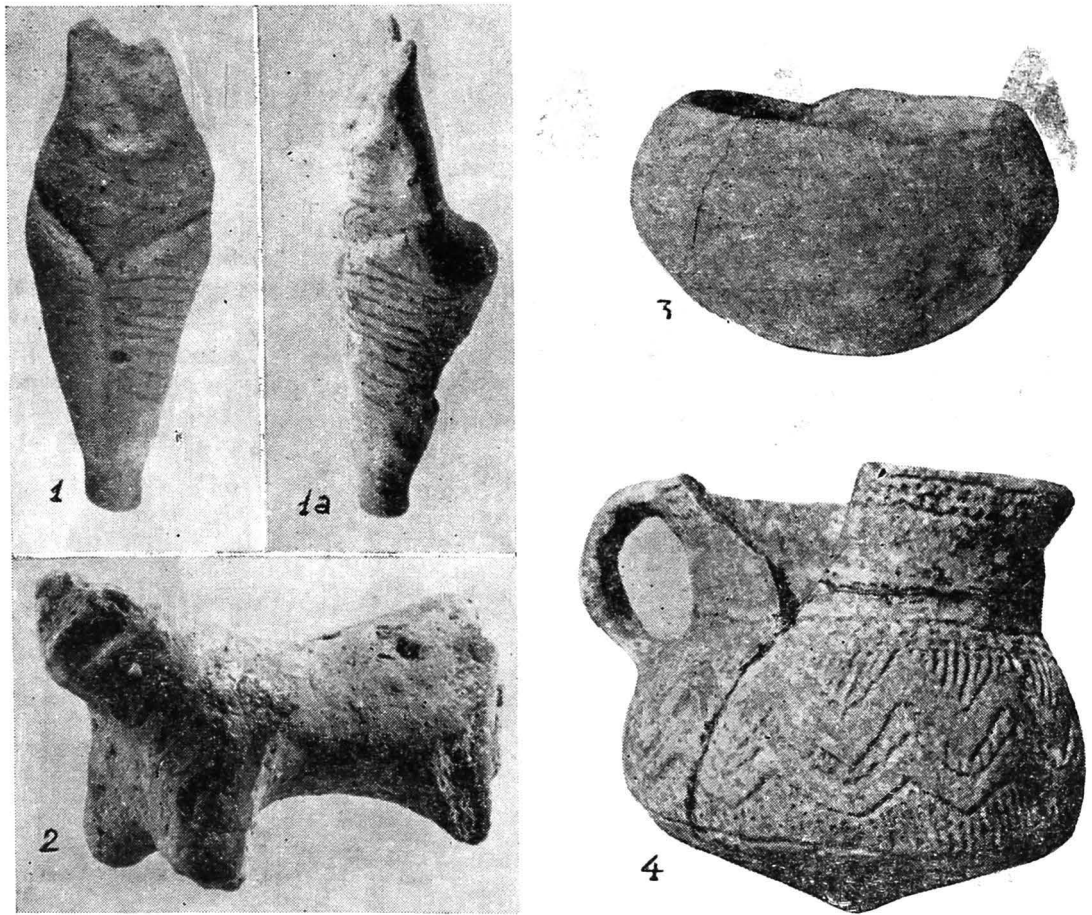


Fig. 2. Figurine de lut și vase: 1—3, cultura Ariușd; 4, cultura Tei.

cioasă, de culoare cenușie cu nuanță verzuie<sup>6</sup>. Săgețile sînt plate, de formă triunghiulară, au dimensiunile de  $1 \times 2$  și  $3 \times 4$  cm. Patru exemplare au baza ușor concavă. Unele au marginile și vârful îngrijit retușate. Numărul mare de așchii și două nuclee, arată că locuitorii își prelucrau la fața locului uneltele de care se serveau (fig. 3).

Tot pe dealul „La stejari” și anume la extremitatea estică a pădurii numită de localnici „Ștejăriș”, a fost descoperită o cană cu o toartă, confecționată din pastă de bună calitate, bine arsă și de culoare roșie cărămie. Vasul are gîtul cilindric, cu buza ușor evazată. Corpul este arcuit și se termină într-un picior de formă conică pe care sînt dispuse două cercuri concentrice realizate prin împunsături succesive. Ornamentul constă din benzi și triunghiuri realizate prin aceeași tehnică a împunsăturilor succesive, care încadrează două benzi orizontale, în zig-zag, cruțate din suprafața vasului (fig. 2/4). După formă și ornament, cana aparține culturii *Tei* și anume fazei a III-a de evoluție a acestei culturi<sup>7</sup>.

<sup>6</sup> Astfel de materiale au fost aflate și în alte așezări din aria culturală Ariușd-Cucuteni. Vezi: C. Mătasă, *op. cit.*, pl. LX/443 și pl. LXI; *Hăbășești. Monografie arheologică*, București, 1954, p. 240, fig. 15, p. 242, fig. 17/1—14, pl. LX/7—9, 12—16, 18 etc.

<sup>7</sup> Vezi D. V. Rosetti, *Civilizația tip București*, 1936, pl. VI/35; V. Ieahu, *op. cit.*, p. 106, fig. 26/5, și p. 112, fig. 30/3,5; idem, *Date noi cu privire la faza Tei III în lumina ultimelor săpături arheologice*, în SCIV, XVII, 1966, p. 6, fig. 2/4.

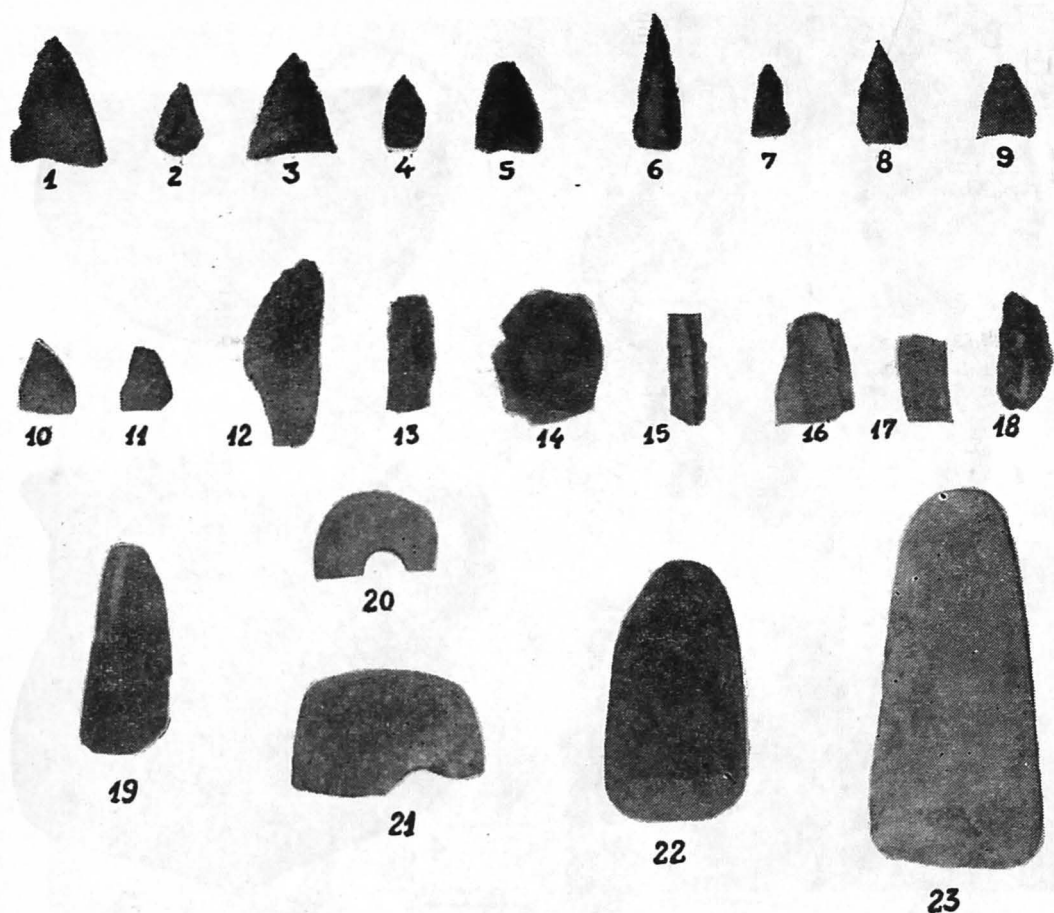


Fig. 3. Obiecte litice de tip Ariușd; 1—11, săgeți; 12—18, răzuitoare și nuclee; 19, dălțiță; 20—23, toporașe.

La circa 300 m sud-vest de punctul în care a fost descoperită cana de factură *Tei*, au fost aflate fragmente ceramice aparținând culturii *Wietenberg*, câteva fragmente *hallstattiene* și o rîșniță de tuf vulcanic.

Pe promontoriul cunoscut sub numele „Pe deal“, situat la sud de pîriul „Valea Mare“, lucrările agricole au distrus, în a. 1954 și 1965, două morminte „din plăci de gresie“ (morminte cu ciste?), în interiorul cărora se aflau fragmente de oase și vase de lut, așezate pe un strat de nisip. Deși informațiile referitoare la cele două morminte sînt sumare și incomplete, ne gîndim totuși la posibilitatea atribuirii lor culturii *Schneckenberg*, căreia îi sînt caracteristice mormintele cu ciste, descoperite de altfel și în alte localități din Țara Bîrsei, unele destul de apropiate de comuna Crizbav<sup>8</sup>.

Semnalarea materialului, cu precizările topografice respective, va folosi unor eventuale cercetări, care pot da rezultate frumoase, datorită existenței urmelor mai multor culturi pe un spațiu relativ restrîns.

V. VASILIEV — A. SERES

<sup>8</sup> Vezi A. Prox, *Die Schneckenberghkultur* (1941), p. 70 și urm. și pl. I.

## ARCHÄOLOGISCHE FUNDE VOM GEBIET DER GEMEINDE CRIZBAV

(Zusammenfassung)

Es werden einige archäologisch interessante Fundorte der zur Gemeinde Crizbav (Ray. Sf. Gheorghe, Reg. Braşov) gehörigen Flur besprochen, wo kürzlich, bei Feldarbeiten, Tonscherben und anderes Fundgut der Criş-, Ariuşd-, Tei-, Wietenberg-Kultur und aus der frühen Hallstattzeit (A, B) zum Vorschein kamen. Auf dem Gemeindegebiet waren die genannten Kulturen bis jetzt noch nicht belegt.

Gleichzeitig werden auch zwei Gräber mit Steinplatten (Cisten?) erwähnt, die wahrscheinlich der Schneckenbergkultur zugesprochen werden können.