

O AMULETĂ ROMANĂ (?)*

O descoperire întâmplătoare făcută în anul 1961 la *Porolissum*¹ — vastă și bogată zonă arheologică — de către un sătean din Moigrad (r. Zălau), ne-a dat posibilitatea să fim în posesia unei interesante piese sculpturale², destul de rar întâlnită printre bronzurile antichității romane și a cărei întrebuițare a dat naștere la numeroase controverse în literatura de specialitate.

Este o mică sculptură din bronz (fig. 1a-b)³, reprezentînd o frumoasă și originală defensă a unui porc mistreț, terminată în partea anterioară cu un cap al acestei fiare, așezat pe labele dinainte întinse, iar în partea posterioară cu un buton. Animalul are botul larg deschis (perforat în părțile laterale sub perechea de colți), iar acute urechi o coamă care se prelungește în regiunea gîtului în trei frunze de acant utilizate, cea din mijloc purtînd în vîrf o protuberanță. Piesa este de dimensiuni relativ mici: lungimea 12,5 cm, lungimea desfășurată 22,5 cm, lățimea maximă 5,5 cm, înălțimea 9,5 cm, lungimea capului 3,5 cm, lungimea desfășurată a colțului 19 cm.

Starea bună de conservare a obiectului, exceptînd suportul care s-a rupt, permite observarea cu ușurință a tuturor detaliilor capului animalului. Piesa este de o execuție artistică remarcabilă, înfățișînd fiara gata de atac, cu ochii măriți, nările dilatate, gura larg deschisă, părul zbirlit.

Figurina de la *Porolissum* are frapante analogii — însă fiind mult mai reușită sub raportul confecționării — cu o piesă sculpturală (fig. 2a-b), descoperită în anul 1897, în hotarul comunei Șiclod (r. Odorhei)⁴, aceste două reprezentări zoomorfe constituind singurele exemplare de acest gen apărute pînă acum în Dacia. Ele au asemănări aproape perfecte — deși piese similare sînt destul de puțin cunoscute — cu o reprezentare pereche de la Ismid, antica *Nicomedia* (fig. 3)⁵ și una de la Loveci (fig. 4)⁶ și mai puțin exacte, totuși apropiate, cu exemplarele de la Ruse (fig. 5)⁷ și Fűstenberg (fig. 6)⁸.

* Mulțumim și pe această cale prof. K. Horedt, care ne-a indicat o interesantă lucrare în legătură cu această problemă, fapt care a dus la unele modificări ale acestui articol, prezentat în formă rezumativă la cea de a III-a sesiune științifică a muzeelor, București, decembrie 1966, precum și lui N. Vlăsa, care ne-a cedat piesa spre publicare.

¹ Vezi C. Daicoviciu, *Porolissum*, în RE, XXII, 265—270 și articolul *Moigrad* din *Repertoriul arheologic al României* (în ms. la Institutul de istorie și arheologie din Cluj), pentru descrierea succintă, însoțită de bibliografie a descoperirilor arheologice de la *Porolissum*.

² Piesa a fost achiziționată de la un sătean din Moigrad de către asist. Gh. Arion de la Catedra de Istoria artelor a Facultății de istorie din Cluj.

³ Se păstrează în MuzIstCluj (nr. inv. IN. 21.502).

⁴ L. Nagy, în *HRTÉ*, XIV, 1904, p. 21—22; M. Roska, *A Székelyföld őskora*, în *EmI SzM*, p. 303, fig. 68, care preluînd greșit informația de la L. Nagy consideră piesa ca fiind cap de baldachin scitic. Nu putem fi de acord cu această afirmație, deoarece este cunoscut faptul că în arta scitică imaginea porcului mistreț lipsește.

⁵ S. Reinach, *RepStat*, II, 2, p. 747, nr. 2; A. de Ridder, *Les bronzes antiques du Louvre*, I, Paris, 1913, p. 69, nr. 467—468.

⁶ G. I. Kazarov, în *Godišnik* Sofia, 1921, p. 148, fig. 130; G. I. Kazarov, în *Eos*, XXXIII, 1930—1931, p. 297—298; Fr. Pfister, în *BIAB*, XVI, 1950 (*Serta Kazaroviana*, I), p. 249—250, fig. 1; M. Renard, în *Mélanges d'archéologie et d'histoire offerts à André Piganiol*, III, Paris, 1966, p. 1368, fig. 2.

⁷ S. Reinach, în *RA*, 1899, I, pl. 125, fig. 18; S. Reinach, *RepStat*, III, p. 219, nr. 5; M. Renard, în *Mélanges* ... III, p. 1368, fig. 3.

⁸ P. Steiner, *Xanten. I. Sammlung des Niederrheinischen Allertums-Vereins*, Frankfurt a.M., 1911, p. 99, nr. 13 (2748), Pl. XI, fig. 27.

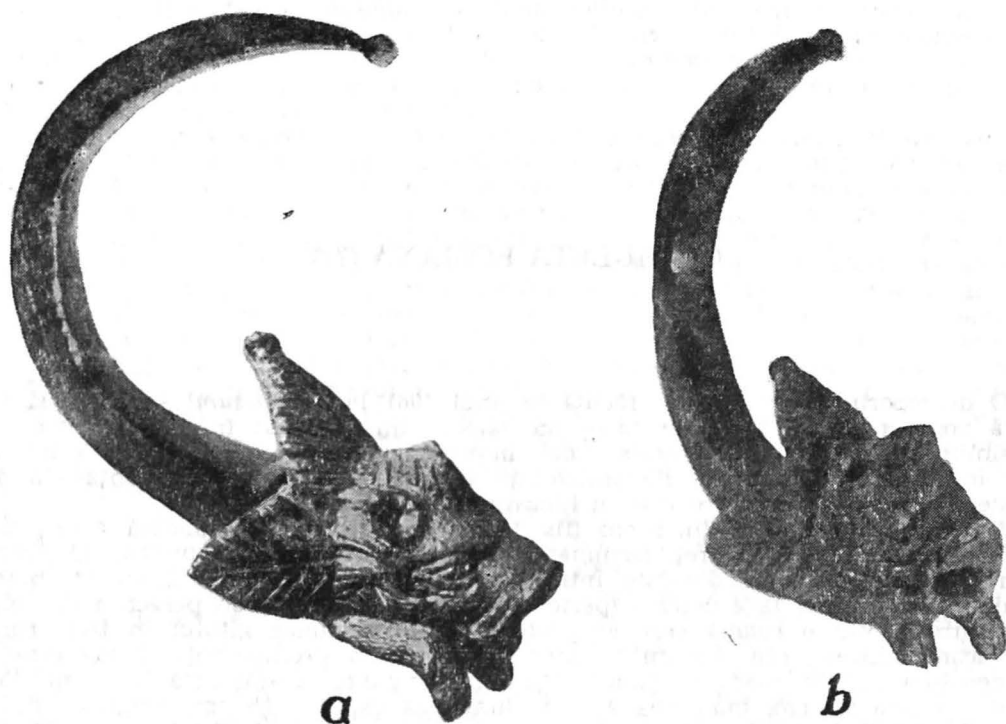


Fig. 1 *a* – *b*. Piesa de la Porolissum.

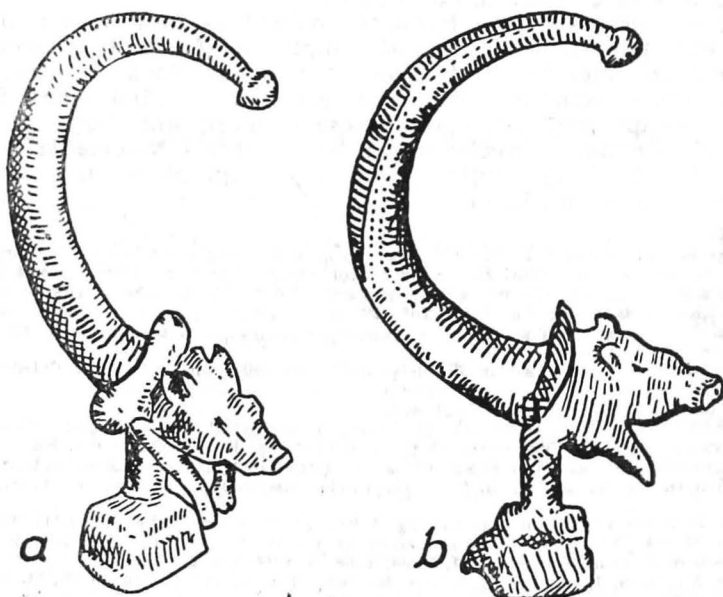


Fig. 2 *a* – *b*. Figurina de la Șiclod.

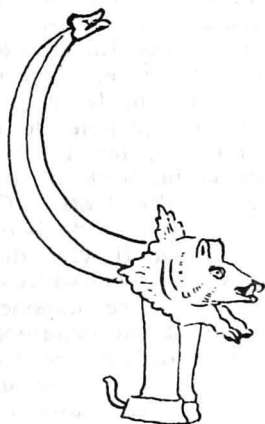


Fig. 3. Piesa de la Ismid.

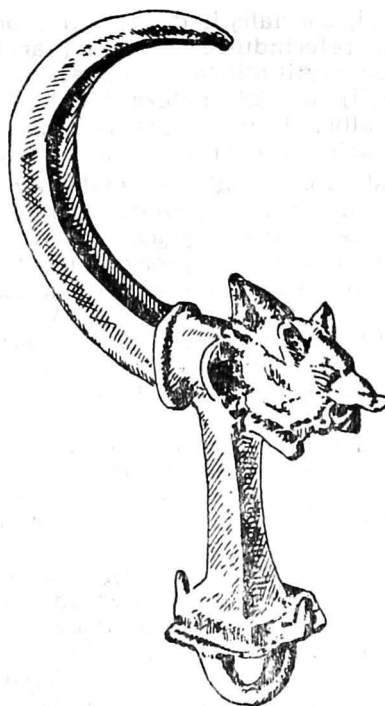


Fig. 4. Figurina de la Loveci.

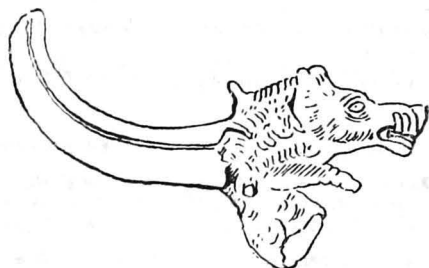


Fig. 5. Piesa de la Ruse.

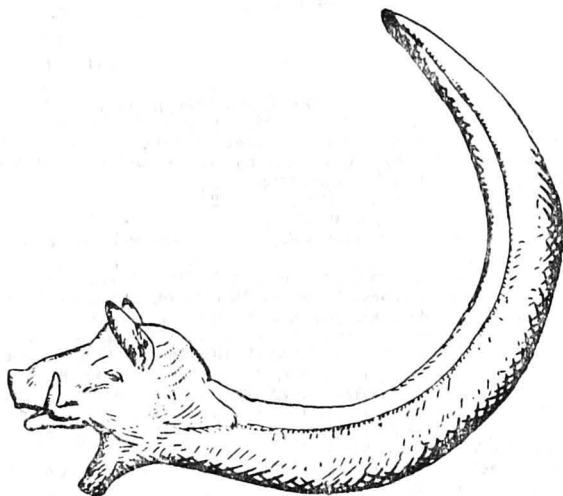


Fig. 6. Corniculum(?) de la Fűstenberg.

Mult controversat în literatura de specialitate este felul în care au fost întrebuințate aceste mici sculpturi animaliere, toate avînd un suport perforat, care face dovada că ele se *fixau în ceva*.

A. de Ridder, autorul catalogului de bronzuri din Muzeul Louvre, consideră reprezentările pereche de la Ismid ca fiind *mînere*⁹, iar în ce privește obiectul

⁹ A. de Ridder, *op. cit.*, p. 69.

de la Loveci, specialiștii de comun acord au stabilit că el era folosit ca amuletă¹⁰. S. Reinach referindu-se la exemplarul provenit de la Ruse este de părere — fără a avea certitudinea — că acesta ar fi servit ca ornament de mobilă¹¹. Nu trebuie neglijată nici ipoteza lui P. Steiner, care crede că figurina apotropaică, ieșită din albia Rinului, probabil la Füstenberg, să fie un *corniculum*¹², purtat de *cornicularii*¹³, ofițeri de rang inferior, adjutanți în armata romană.

Dar aceste ipoteze ale cercetătorilor citați nu au putut elucida complet și clar problema micilor reprezentări zoomorfe cu defensă și cap de mistreț. Nu s-a încercat să se asocieze, măcar sub formă de experiment, aceste piese sculpturale cu altele, care deși înfățișează diferite animale au la rîndul lor un suport perforat. Încercăm să dăm doar câteva exemple și să arătăm concluziile la care au ajuns cei ce s-au ocupat de ele. Astfel mica figurină descoperită în *villa rustica* de la TÁC-FÖVÉNYPUZSTA (anticul *Gorsium*)¹⁴, reprezentînd un ciine, după E. B. Thomas, se pare că împodobește o prăjină, iar de cele două toarte laterale să fi fost prinse panglici sau motive florale¹⁵. Pentru hipopotamul cu șarpele de la Bingen, J. Como a găsit explicația ca fiind emblema unui medic¹⁶, iar H. Menzel este de părere că cele 7 capete similare de vultur din Germania, unul de proveniență necunoscută¹⁷, 2 de la Leimersheim¹⁸, 2 de la Eisenberg¹⁹ și alte 2 de la Geinsheim-Böbingen²⁰ sînt piese care se aplicau la care romane²¹. În Muzeul de istorie a orașului București se află un obiect asemănător, considerat a fi vîrf de stindard roman sau de baldachin²². K. Gaul²³ și J. Hampel²⁴ făcînd reconstituirea carului de la Sár-Szent-Miklós, fără a-l data însă, sînt unanimi în a recunoaște că piesa înfățișînd un leu cu un ovideu în ghiare, era întrebuițat ca ornament aplicat pe cadrul metalic în care se prindea coșul căruței de axul roții și introdus în cuiul de siguranță, care fixa roata de osie. Această presupunere de altfel este acceptată și de A. Alföldi²⁵. În R. P. Bulgaria descoperirile întimplătoare au făcut cunoscute o serie de piese sculpturale stilizate în formă de colț de mistreț, dar fără suport, asupra cărora specialiștii s-au pronunțat a fi amulete. Este cazul celor două bronzuri aflate la Belene (anticul *Dimum*)²⁶, precum și a unui bronz de proveniență necunoscută²⁷.

¹⁰ G. I. Kazarov, în *Godišnik* Sofia, 1921, p. 148, fig. 130; G. I. Kazarov, în *Eos*, XXXIII, 1930–1931, p. 297–298; Fr. Pfister, *l. c.*, p. 249, consideră piesa ca fiind amuletă pentru cai (Pferde-Amulett); M. Renard, *l. c.*, p. 1369, presupune că e vorba de o garnitură de ham, care a jucat rol de amuletă, ca de altfel și figurina publicată de S. Reinach, în *RA*, 1899, I, p. 125, fig. 18; S. Reinach, *RepStat*, III, p. 219, nr. 5; (Ce sont là des garnitures de harnais ayant joué le rôle d'amulettes).

¹¹ S. Reinach, în *RA*, 1899, I, p. 125.

¹² P. Steiner, *l. c.*, p. 99.

¹³ DA, I, p. 1509–1510; RE, IV, 1603–1604; E. de Ruggiero, *Dizionario epigrafico di antichità romane*, II, 2, p. 1216 sqq.

¹⁴ A. Marosi, în *SsSz*, 1937, p. 25; J. Fitz, *Gorsium. A táci rómaiakori ásatások*, Székesfehérvár, 1960, p. 30, fig. 29; E. B. Thomas, *Römische Villen in Pannonien*, Budapesta, 1964, p. 310–311, pl. CXCVII, fig. 1.

¹⁵ E. B. Thomas, *op. cit.*, p. 310–311.

¹⁶ J. Como, în *Germania*, 9, 1925, p. 157, fig. 3/1–3.

¹⁷ A. Alföldi, în *ArchÉrt*, XLVIII, 1935, anexa de la p. 204, nr. 3, pl. II, fig. 3; H. Menzel, *Die römischen Bronzen aus Deutschland. I. Speyer*, Mainz, 1960, p. 47, pl. 52, fig. 78.

¹⁸ A. Alföldi, în *ArchÉrt*, XLVIII, 1935, p. 193, nr. 1 și la; H. Menzel, *op. cit.*, p. 48, pl. 52, fig. 79 și 80.
¹⁹ *Fundchronik für die Zeit vom 1. Januar bis 30. Juni 1932*, în *Germania*, 17, 1933, p. 62, pl. 9, fig. 2–3; A. Alföldi, în *ArchÉrt*, XLVIII, 1935, p. 193, nr. 2 și 2 a și anexa de la p. 206, nr. 1, pl. III, fig. 1; H. Menzel, *op. cit.*, p. 48–49, pl. 53, fig. 81 și 82.

²⁰ A. Alföldi, în *ArchÉrt*, XLVIII, 1935, p. 194, nr. 4 și 4a și anexa de la p. 206, nr. 2, pl. III, fig. 2; H. Menzel, *op. cit.*, p. 49, pl. 53, fig. 83 și 84.

²¹ H. Menzel, *op. cit.*, p. 47 sqq., care le consideră piese aplicate la car (Aufsätze am Wagen).

²² Asupra acestei piese ne-a atras atenția colega C. Cleja de la Muzeul de istorie a orașului București, căreia îi mulțumim. Obiectul provine după toate probabilitățile de pe malul lacului Tei, fiind datat în sec. I–II e.n., după C.C. Giurescu, *Istoria românilor*, I, ed. a III-a, București, 1938, p. 153, fig. 62, sau în sec. II–III e.n., vezi în *Bucureștii de odinioară*, București, 1959, p. 177, pl. XXVIII, fig. 6; *Istoria orașului București*, I, București, 1965, fig. 3 de la p. 51.

²³ K. Gaul, în *ArchÉrt*, X, 1890, p. 108 sqq., pl. BI, fig. 2, pl. BIII, fig. 8, pl. BV, fig. 3a–3b.

²⁴ J. Hampel, în *BpR*, IV, 1892, fig. 3a–3b de la p. 63.

²⁵ A. Alföldi, în *ArchÉrt*, XLVIII, 1935, p. 192–193, fig. 45. În legătură cu diferite piese de același tip înfățișînd diverse animale, vezi A. Alföldi, în *ArchÉrt*, XLVIII, 1935, anexa cu planșele de la p. 202 sqq.

²⁶ I. Velkov, în *BIAB*, V, 1928–1929, p. 374, fig. 245; G. I. Kazarov, în *BIAB*, VI, 1930–1931, p. 250, fig. 178; G. I. Kazarov, în *Eos*, XXXIII, 1930–1931, p. 309; Fr. Pfister, în *BIAB*, XVI, 1950 (*Serta Kazaroviana*, I), p. 250, fig. 2.

²⁷ I. Velkov, în *BIAB*, I, 2, 1921–1922, p. 251, fig. 152.

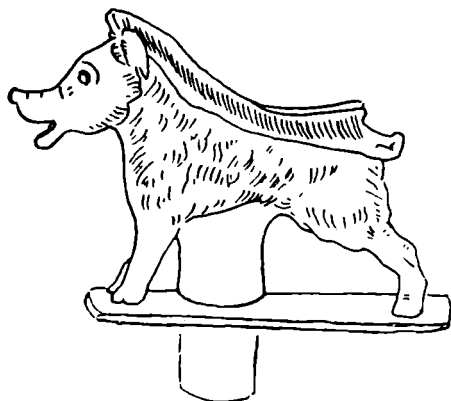


Fig. 7. Insigna din Muzeul spaniol (Madrid).

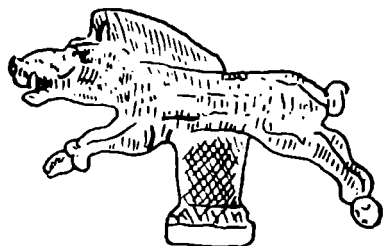


Fig. 8. Insigna din colecția Gréau.

După cum se poate observa, exemplele date permit enunțarea unei diversități de păreri a cercetărilor în legătură cu rolul jucat de aceste reprezentări sculpturale tipice cu suport perforat. Deci o concluzie precisă nu poate fi trasă.

Considerând în general justă afirmația specialiștilor în ceea ce privește figurina de la Loveci (vezi p. 481) sau celealte descoperiri din R. P. Bulgaria (vezi p. 484), afirmație care deocamdată pare a fi cea mai verosimilă pentru acest tip de piese, inclusiv obiectele similare de la Porolissum și Șiclod, se poate emite o nouă ipoteză, pe care o punem în discuție și care credem că fără a îngreua și mai mult lucrurile, poate constitui la rîndul ei, ca și multe alte ipoteze, un punct de plecare în cercetările viitoare legate de această problemă.

Argumentarea teoriei noastre face apel la părerea lui S. Reinach care consideră cele două figurine de porc mistreț, una păstrată în Muzeul spaniol din Madrid (fig. 7)²⁸, cealaltă în colecția Gréau (fig. 8)²⁹, a fi insigne militare. Această ipoteză se bazează pe faptul că numeroase unități militare romane purtau în chip de *signa* diferite viețuitoare: mistreț, capricorn, acvilă, leu, taur etc.³⁰. Imaginea porcului mistreț juca un rol considerabil printre trupele de pe Rin și Dunăre, fiind simbolul legiunilor I *Italica*, II *Adiutrix*, X *Fretensis*, XX *Valeria Victrix*³¹.

Avîndu-se în vedere toate acestea, nu este exclus ca piesele sculpturale provenite de la Porolissum și Șiclod să fi fost insigne — deși studiul însemnelor micilor unități militare romane este deocamdată neglijat — ale unor auxiliii care au staționat în Dacia. Ele pot avea îndreptățite asemănări, mai ales dacă ținem seama de reprezentarea porcului mistreț și de suporturile perforate ale obiectelor — în cazul celui de la Porolissum, acesta s-a rupt — cu figurinele păstrate în Muzeul spaniol din Madrid și în colecția Gréau.

Ca imagini și dimensiuni insignele auxiliilor se pare că nu se deosebeau de cele ale legiunilor³²: de exemplu cunoscutul capricorn de la Wiesbaden³³ are mărimea aproximativ aceeași cu a pieselor din Dacia. De altfel și tridentul fragmentar de la Kempten, despre care P. Reinecke spune că este un *signum*³⁴, nu întrece cu mult în lungime mica sculptură de la Porolissum.

²⁸ S. Reinach, *Rep.Stat.*, II, 2, p. 746, nr. 3.

²⁹ *Ibidem*, p. 747, nr. 1.

³⁰ Vezi A. Domaszewski, *Die Tierbilder der Signa*, în *Abhandlungen zur römischen Religion*, Leipzig—Berlin, 1909, p. 1 sqq; DA, IV, p. 1309 sqq; R. Cagnat—V. Chapot, *Manuel d'archéologie romaine*, II, Paris, 1920, p. 343 sqq.

³¹ DA, IV, p. 1312; R. Cagnat—V. Chapot, *op. cit.*, tabelul de la p. 346.

³² R. Cagnat—V. Chapot, *op. cit.*, p. 348.

³³ C. Blümlin, *Bilder aus dem römisch-germanischen Kulturleben (Nach Funden und Denkmälern)*, München-Berlin, 1918, p. 65, fig. 182; DA, IV, p. 1312, fig. 6411; R. Cagnat—V. Chapot, *op. cit.*, fig. 547/2.

³⁴ P. Reinecke, în *Germania*, 16, 1932, p. 133—134, fig. 1.

În legătură cu mărimea acestor insigne se pot invoca o serie de obiecțiuni, legate în special de reprezentarea lor pe monumentele ce înfățișează scene militare, unde au dimensiunile aproape egale sau egale cu a capetelor omenеști. Acest lucru este perfect adevărat, ținându-se seama că însemnele respective trebuiau să dea distincția unor trupe cu un efectiv numeros de militari, cum bunăoară erau legiunile. Dar chiar și o simplă privire asupra aceluiași imagini, respectându-se totodată justa proporționalitate a elementelor, permite constatarea — și aceasta nu poate fi trecută cu vederea — că unele embleme, chiar ale unor legiuni, sînt mult mai mici decît capetele purtătorilor de stindarde³⁵.

După părerea noastră problema paternității celor două figurine provenite din provincia nord-dunăreană, ca de altfel și a celorlalte analogii, rămîne deschisă. M. Renard atribuie aceste reprezentări cu porc mistreț celților³⁶, dar tipurile respective de piese nu apar *de loc* în cultura materială a acestei populații. Mai degrabă presupunem că ele ar putea fi puse în legătură cu unele trupe de origine celtică, ce au staționat tocmai în zona de descoperire³⁷ a obiectelor și care au avut ca insignă imaginea acestui animal, reminiscență a popularității de care se bucura fiara în cultul religios celtic³⁸, cu mult timp înainte de cucerirea romană.

Fără a fi categorici în ceea ce privește stabilirea identității și a felului în care au fost folosite cele două piese animaliere de la Porolissum și Șiclod, înclinăm să credem că problema în sine ar merita mai multă atenție. Un studiu amplu în viitor ar putea lămuri acest aspect puțin cunoscut, dar interesant privind anti-chitatea romană.

C. POP

A ROMAN AMULET (?)

(Abstract)

Is described and interpreted a small zoomorph bronze figurine representing a fang of a wild boar ending in the head of the animal, discovered in *Porolissum* (fig 1a-b) and having analogies (fig. 2a-b) with that of Șiclod (Odorhei district).

³⁵ C. Cichorius, *Die Reliefs der Traianssäule*, I, Berlin, 1896, pl. VII, 14, pl. X, 24, pl. LIV, 193, pl. LVI, 203; II, Berlin, 1900, pl. LVIII, 208, pl. LXXV, 269, pl. LXXVII, 275; *La Colonna Antonina*, Roma, 1942, fig. 5 și 7; H. Hofmann, *Römische Militärgrabsteine der Donauländer*, în *Sonderschriften des österreichischen archäologischen Institutes in Wien*, V, Viena, 1905, p. 73, fig. 50 ș.a.

³⁶ M. Renard, în *Mélanges ...*, III, p. 1371—1372.

³⁷ Ne gădim la *cohors I Brittonum miliaria Ulpia torquata equitata pia fidelis civium Romanorum* și *cohors V Lingonum Antoniniana peditata*, care au staționat în zona Porolissum și la *cohors I Ubiorum*, a cărei existență s-a făcut cunoscută în partea orientală a Daciei superioare. Pentru *cohors I Ulpia Brittonum miliaria* vezi în RE, IV, 163—264; C. Daicovicu, în *Dacia*, VII—VIII, 1937—1940, p. 330 sqq.; V. Christescu, *Istoria militară a Daciei romane*, București, 1937, p. 184; W. Wagner, *Dislokation*, p. 106—107; A. Radnóti, în *ArchÉrt*, V—VI, 1944—1945, p. 166 sqq.; K. Kraft, *Zur Rekrutierung der Alen und Kohorten an Rhein und Donau*, Berna, 1951, p. 172; M. Macrea, în *SCIV*, VIII, p. 228. Pentru *cohors V Lingonum* vezi în RE, IV, 310; C. Daicovicu, în *Dacia*, VII—VIII, 1937—1940, p. 328; V. Christescu, *op. cit.*, p. 189; W. Wagner, *Dislokation*, p. 160; M. Macrea, în *SCIV*, VIII, p. 228 sqq. Pentru *cohors I Ubiorum* vezi în RE, IV, 345—346; V. Christescu, *op. cit.*, p. 191; W. Wagner, *Dislokation*, p. 197—198; K. Kraft, *op. cit.*, p. 191; D. Protase, în *Dacia*, N. S., VI, 1962, p. 507—508.

³⁸ H. Hubert, *Les Celtes depuis l'époque de la Tène*, Paris, 1932, *passim*; L. Márton, *Die Frühlatènezeit in Ungarn*, Budapesta, 1933, *passim*; J. Filip, *Kéltové ve střední Evropě*, Praga, 1956, *passim*; T. G. E. Powell, *The Celts*, Londra, 1958, *passim*; J. Filip, *Die keltische Zivilisation und ihr Erbe*, Praga, 1961, *passim* etc.

The two sculptures, the only ones of this kind, yet found in Dacia, resemble to the representations from Ismid (fig. 3), Loveci (fig. 4), Ruse (fig. 5) and Fűstenberg (fig. 6).

The author generally agrees to the opinion of the specialists who suppose that these figurines could have the rôle of amulet.

Without being categorical in establishing the identity and use of the two Dacian pieces, starting from S. Reinach's point of view, who considers the sculptural samples from the Spanish Museum from Madrid (fig. 7) and from the Gréau collection (fig. 8) as being military badges, the author tries to bring into discussion the hypothesis that these pieces from the North-Danubian province might have been *signa* belonging to some Roman auxilia of Celtic origin — taking into consideration the image of the wild boar — military units who stationed in Dacia just in that zone where the objects have been discovered.