

## PRECIZARI ÎN LEGĂTURĂ CU CÎTEVA PIESE SCULPTURALE ANTICE DIN MUZEUL DE ISTORIE CLUJ

Nota noastră face unele precizări în legătură cu cîteva piese sculpturale antice, aflate în colecția Muzeului de Istorie Cluj.

1. — Statuetă din bronz reprezentînd pe *Iuppiter* (fig. 1a-b). Provenită probabil de la Chiusi (*Clusium*, Toscana), piesa a intrat în patrimoniul muzeal<sup>1</sup> prin donația unui particular.

Zeul nud este înfățișat în picioare, greutatea corpului fiind plasată pe piciorul drept întins, poziție care duce la o ușoară arcuire a șoldului drept și la o relaxare a piciorului stîng, tras puțin înapoi. Brațul drept este în jos, în mînă ținînd un rest al mănunchiului de fulgere, atribut caracteristic ipostazei sale de *Iuppiter Fulgur*<sup>2</sup>. Brațul stîng, îndoit și ridicat, sprijină o *chlamys*<sup>3</sup> lungă, bogat drapată, care acoperă parțial pînă la genunchi partea stîngă, atît fața cît și spatele personajului. Figura vînjoasă, înclinată puțin spre dreapta, este încadrată de o barbă stufoasă, capul fiind acoperit cu păr lung buclat, ridicat deasupra frunții în formă de diademă, prin două cocuri laterale și unul central. În regiunea cefei se observă o *taenia*<sup>4</sup> a cărei margini în falduri, atîrnă pe umeri.

Această statueta din muzeul clujean are frapante analogii cu o piesă de proveniență necunoscută (fig. 2a-b), astăzi în Muzeul din Speyer<sup>5</sup>, despre care H. Menzel presupune că ar fi vorba de un *fals*<sup>6</sup>, după un prototip antic din bronz de la Chalon-sur-Saône<sup>7</sup>.

În ceea ce privește stabilirea falsului referitor la piesa din Germania, considerăm că opinia lui H. Menzel este justă, avîndu-se în vedere că afirmația aparține unui bun cunoscător al bronzurilor romane, care a cercetat și publicat<sup>8</sup> mult material de acest gen. Tocmai din această cauză credem că ipoteza asupra statuetei din Speyer poate fi acceptată fără nici o rezervă și pentru exemplarul din Chiusi.

Păstrarea unei patine brun-închise cu pete de culoare verzuie, pentru a crea impresia unei facturi cît mai autentice antice — ca de altfel și în cazul analogiei din Germania — nu constituie un criteriu pentru a considera piesa de la Chiusi drept originală. Modelarea ușoară, difuză, a bronzului, fără a se neglija însă tratarea acelorași amănunte, dimensiunile sensibil egale ale celor două figurine, cu diferențe foarte mici de ordinul mm (exemplarul din Speyer are dimensiunile: înălțimea 10,3 cm, lățimea 4,3 cm, înălțimea feței 1,5 cm, iar exemplarul din Chiusi: înălțimea 10,5 cm, lățimea 4,4 cm, înălțimea feței 1,5 cm), faptul că statueta din Germania are locul de proveniență necunoscut, iar cea aflătoare în muzeul din Cluj incert, sînt tot atîtea indicii pentru a considera aceste piese

<sup>1</sup> Nr. inv. IV. 4496.

<sup>2</sup> *LexMyth*, II, 656; RE, X, 1130—1131; DA, III, p. 710.

<sup>3</sup> DA, I, p. 1115—1116.

<sup>4</sup> DA, V, p. 19—20.

<sup>5</sup> H. Menzel, *Die römischen Bronzen aus Deutschland. I. Speyer*, Mainz, 1960, p. 54—55, fig. 94.

<sup>6</sup> *Ibidem*, p. 55.

<sup>7</sup> E. Babelon — A. Blanchet, *Catalogue des bronzes antiques*, Paris, 1895, nr. 9, fig. 5.

<sup>8</sup> Cîteva studii recente ale lui H. Menzel despre bronzurile romane, vezi în *Mainzer Zeitschrift*, 44—45, 1949—1950; în *Jahrbuch des Emsländischen Heimatvereins*, 7, 1960; în *Mitteilungen des historischen Vereins der Pfalz*, 58, 1960; *Die römischen Bronzen aus Deutschland. I. Speyer*, Mainz, 1960; *Die römischen Bronzen aus Deutschland. II. Trier*, Mainz, 1966 etc.



Fig. 1 a — b. Statueta lui Iuppiter din Chiusi.

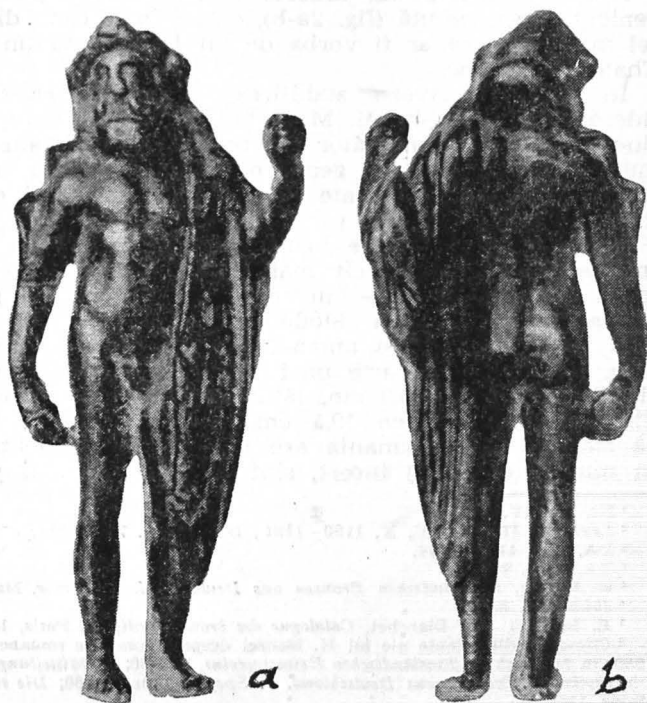


Fig. 2 a—b. Statueta lui Iuppiter din Speyer.

simple *falsuri*, lucrate în tipare de lut, piatră sau metal și nu în tehnica „à cire perdue”, atât de familiară meșterilor din antichitate.

Produse de serie din Renaștere sau din epoca modernă, aceste reprezentări sculpturale fără valoare, prezentate sub forma atrăgătoare a diferitelor statuete clasice — în cazul nostru a unui Iuppiter de un tip cunoscut în arta greco-romană în genul exemplarelor din Chalon-sur-Saône<sup>9</sup>, Rouen<sup>10</sup> sau cele păstrate în Muzeul Louvre<sup>11</sup> și Biblioteca Națională din Paris<sup>12</sup> etc. — fabricate doar pentru înșelarea avizilor cumpărători de antichități, pot aduce serioase prejudicii, dacă nu sînt depistate<sup>13</sup>, oricărei colecții statuare de valoare.

2. — Statuetă romană din teracotă înfățișînd un bătrîn citared (fig. 3). Această reprezentare sculpturală a fost publicată de către muzicologul clujean R. Ghircoiașiu într-o lucrare de specialitate a genului<sup>14</sup>, în legătură cu dezvoltarea instrumentelor muzicale traco-dacice, unde, vorbind despre atestarea arheologică a chitarei pe teritoriul țării noastre, printre altele autorul arată: „O altă imagine este cea a unui cerșetor bătrîn, probabil muzicant pubeag, sau rol de bătrîn în teatru, figurină de ceramică roșie, ținînd în mîna stîngă o chitară, fără coarde”<sup>15</sup>.

Fără a intra în detaliile descrierii sau ale interpretării teracotei respective, găsim locul potrivit pentru a face precizarea că această mică figurină nu a fost descoperită în Dacia sau în teritoriile înconjurătoare, ci provine de la *Pompei*, fiind achiziționată de la un particular<sup>16</sup>.

Însăși execuția cu totul remarcabilă a figurinei, net deosebită și superioară față de factura teracotelor provinciale, pledează în favoarea unei piese care imită un model cunoscut din arta elenistică confecționată probabil într-un mare atelier meșteșugăresc ce ființa chiar în centrul lumii romane.

Data fiind această precizare, statueta din Muzeul de Istorie Cluj, străină de provincia nord-dunăreană, nu poate ilustra influențe culturale teatral-muzicale ale cetăților pontice la traco-daci, așa cum conchide R. Ghircoiașiu<sup>17</sup>, probabil datorită unei informații greșite sau din necunoștință de cauză, ci mai degrabă stă în legătură cu producțiile artistice atât de numeroase și variate ale Italiei antice.

3. — Basorelief roman fragmentar, din gresie, înfățișînd pe *Priapos* (fig. 4)<sup>18</sup>, publicat de către A. Buday<sup>19</sup>. Dimensiunile actuale ale piesei sînt: 116 × 80 × 35 cm.

O semnalară prețioasă datorată colegului nostru P. Gyulai atrage atenția asupra unor date inedite referitoare la acest basorelief. Este vorba de un manuscris<sup>20</sup> din prima jumătate a secolului trecut, aparținînd lui Lugosi Fodor András<sup>21</sup>, medicul fostului comitat al Hunedoarei, pasionat cercetător autodidact al antichității, care călătorind mult prin Transilvania, a descris și desenat un număr impresionant de piese antice și feudale, majoritatea sculpturi, multe dintre ele astăzi dispărute. Printre datele manuscrisului se găsesc atât informații<sup>22</sup>, cît și schița<sup>23</sup> acestui basorelief al lui *Priapos* (fig. 5).

<sup>9</sup> E. Babelon — A. Blanchet, *op. cit.*, nr. 9, fig. 5.

<sup>10</sup> S. Reinach, *RepStat*, III, p. 64, nr. 3. În legătură cu această reprezentare de la Rouen S. Reinach consideră că ea îl înfățișează pe *Herakles*. Credem că este vorba de o greșală, deoarece statueta în cauză este a lui *Iuppiter*, de un tip cunoscut în arta antică.

<sup>11</sup> S. Reinach, *RepStat*, II, 1, p. 10, nr. 4.

<sup>12</sup> *Ibidem*, p. 10, nr. 7.

<sup>13</sup> Statuetele false din MuzIstCluj, Muz. Brukenthal etc. vor forma obiectul unui alt articol.

<sup>14</sup> R. Ghircoiașiu, *Contribuții la istoria muzicii românești*, București, 1963.

<sup>15</sup> *Ibidem*, p. 45, prima planșă, în care se specifică faptul că piesa este în posesia Muzeului de arheologie din Cluj. Muzeul aparținea Institutului de istorie și arheologie al Academiei R. S. România — Filiala Cluj. În decembrie 1962 această instituție devine Muzeul de Istorie Cluj. Precizarea este necesară în vederea înlăturării unei confuzii care mai persistă în denumirea Muzeului de Istorie Cluj.

<sup>16</sup> Cf. nr. inv. 3808, unde se descrie teracota, arătînd că ea îl reprezintă pe *Aesopus* sau *Phaedrus*.

<sup>17</sup> R. Ghircoiașiu, *op. cit.*, p. 46.

<sup>18</sup> Piesa nu are nr. de inv.

<sup>19</sup> A. Buday, în *DolGCluj*, VII, 1916, p. 67—68, fig. 14.

<sup>20</sup> Multumim încă o dată colegului P. Gyulai care ne-a semnalat acest manuscris și tradus textul ce ne interesa.

<sup>21</sup> Manuscrisul lui Lugosi Fodor András despre antichitățile din Transilvania, în Biblioteca Centrală Universitară din Cluj, Secția Manuscrise, mss. 754, vol. I—VIII. Manuscrisul a fost prelucrat de către Al. Ferenczi, iar de editarea lui se îngrijește prof. Șt. Ferenczi, care a avut amabilitatea de a ne fi permis să folosim din manuscris pasaje referitoare la basorelieful lui *Priapos*.

<sup>22</sup> Manuscrisul lui Lugosi Fodor András ..., vol. I, f. 95.

<sup>23</sup> *Ibidem*, vol. VIII, desenul de la f. 45.



Fig. 3. Teracota de la Pompei.

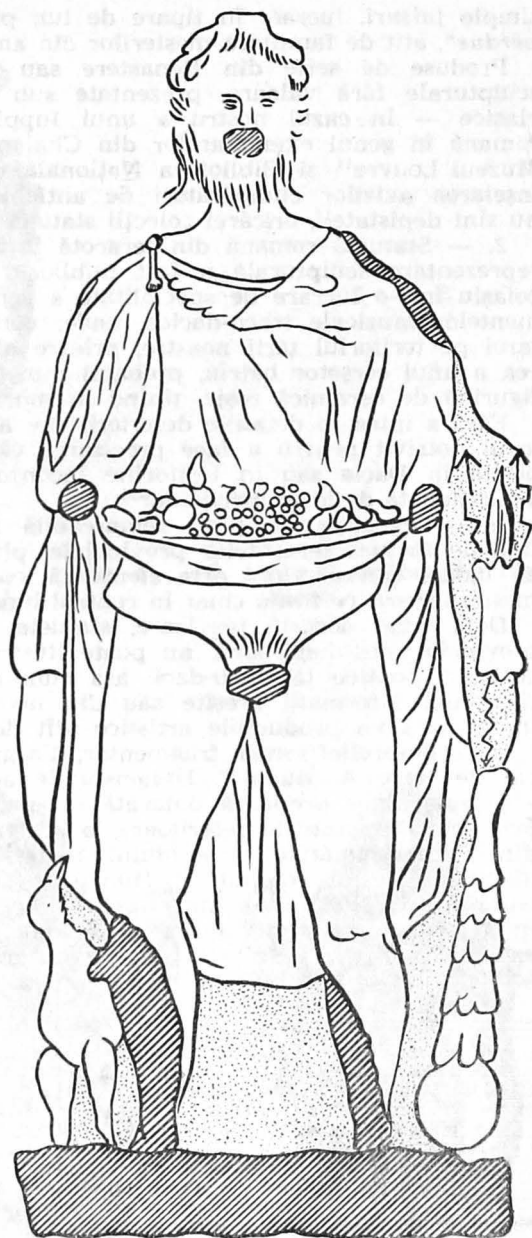


Fig. 5. Basorelieful lui Priapos (desenul lui Lugosi Fodor András).

Fig. 4. Basorelieful lui Priapos (starea actuală).

Deși desenul<sup>24</sup> executat de către Lugosi este destul de stîngaci, el permite totuși reconstituirea aproximativă a monumentului roman, așa cum era în forma originală prin adăugarea unor părți care s-au distrus într-un interval de timp relativ scurt (prima jumătate a sec. XIX, cînd a trăit Lugosi și începutul sec. XX, cînd basorelieful ajuns fragmentar, a fost publicat de către A. Buday), datorită unor cauze necunoscute. Ne referim la capul cu figura bărbosă a zeului, la sceptorul pe care se află mînunchiul de fulgere, sceptoru terminat în partea inferioară într-un glob, plasat la stînga personajului și la vulturul cu capul ridicat și întors către Priapos, jos în dreapta zeului. Cu această ocazie aflăm și dimensiunile originale ale acestei piese sculpturale: 3 coți înălțime și 1,7 coți lățime<sup>25</sup>. Avîndu-se în vedere că 1 cot este egal cu cca. 0,6411 m<sup>26</sup>, rezultă că monumentul avea cca. 192 cm înălțime și cca. 109 cm lățime, ceea ce este evident o exagerare. Măsurarea exactă a basoreliefului și reconstituirea imaginară, dar proporțională a părților care lipsesc dau o înălțime în jur de 175—180 cm. Cît privește lățimea maximă a monumentului, se pare că și inițial era tot de 80 cm, deoarece atît starea actuală a fragmentului sculptural, cît și desenul lui Lugosi nu lasă să se observe că în lățime monumentul ar fi suferit deteriorări.

Interesant este de remarcat faptul, că în cadrul basoreliefului apare pe lîngă mînunchiul de fulgere (păstrat astăzi) și vulturul, adică tocmai cele două simboluri caracteristice ale lui Iuppiter. Numai ipostaza unui *Priapos Pantheus*<sup>27</sup> permite asocierea foarte rară, dacă nu chiar insolită, a atributelor lui Iuppiter (jerba de fulgere și vulturul) cu ale lui Priapos (organul genital dezgolit și reliefat și fructele din poala zeului).

Referitor la locul de proveniență al basoreliefului, Lugosi Fodor András precizează că l-a văzut la Cluj în casa unui negustor, de pe fosta stradă a Turzii (astăzi str. Universității)<sup>28</sup>, de unde apoi a ajuns datorită unor împrejurări necunoscute în fosta stradă Farkas (acum str. Kogălniceanu), fiind descoperit cu ocazia construirii clădirii de la nr. 8 (sediul actual al Arhivei Academiei R. S. România — Filiala Cluj)<sup>29</sup>, clădire construită la sfîrșitul sec. XIX — începutul sec. XX<sup>30</sup>.

C. POP

## PRÉCISIONS SUR QUELQUES PIÈCES SCULPTURELLES ANTIQUES DU MUSÉE D'HISTOIRE DE CLUJ

(Résumé)

L'auteur fait quelques précisions sur trois pièces sculpturelles antiques du Musée d'Histoire de Cluj.

1. Statuette en bronze représentant *Iuppiter* (fig. 1a-b). Se basant sur l'analogie de Speyer (fig. 2a-b), H. Menzel suppose que celle-ci est un faux d'après un prototype antique de bronze de Chalon-sur-Saône. L'auteur tire les mêmes conclusions en ce qui concerne la pièce de Cluj.

2. Terre cuite romaine représentant un vieux citharède (fig. 3). La pièce en question provient de Pompei, de sorte qu'elle n'est pas découverte dans le territoire de la Roumanie, comme l'a supposé R. Ghircoiașu, dans *Contribuții la istoria muzicii românești*, p. 45—46.

3. Bas-relief romain fragmentaire, de grès, représentant *Priape* (fig. 4). Un manuscrit de Lugosi Fodor András, datant de la première moitié du XIX<sup>e</sup> siècle, comprend des informations et le dessin de cette pièce (fig. 5). Ces dates permettent la reconstitution presque exacte du monument sculptural, tel qu'il était en forme originale.

<sup>24</sup> În desenul lui Lugosi părțile care lipsesc sînt hașurate, iar porțiunile închise (noi le-am punctat) indică fondul basoreliefului, pentru a nu se crea impresia că monumentul sculptural ar fi o statuie.

<sup>25</sup> Manuscrisul lui Lugosi Fodor András ..., vol. I, f. 95.

<sup>26</sup> Informație de la cercet. A. Răduțiu.

<sup>27</sup> DA, IV, p. 646; A. Buday, în *DolCluj*, VII, 1916, p. 68.

<sup>28</sup> Manuscrisul lui Lugosi Fodor András ..., vol. I, f. 95.

<sup>29</sup> A. Buday, în *DolCluj*, VII, 1916, p. 67.

<sup>30</sup> Informație dată de prof. Șt. Iakatos.