

SONDAJUL DE SALVARE DE LA „GURA BACIULUI“,
COM. BACIU, OR. CLUJ
(... ȘI CÎTE CEVA DESPRE CULTURA VASELOR CALICIFORME
ÎN ROMÂNIA)

„Gura Baciului“ este o mică vale laterală a Nadășului, retrasă și izolată, strînsă între dealurile „Hoia“ și „Chisegheu“, străbătută de firul „Pîrîului Suceagului“.

De pe teritoriul carierelor de piatră de calcar de la „Gura Baciului“ (Băștărau) se cunoșteau mai de mult descoperiri arheologice. Colectionarul A. Orosz strînsese de aici diferite materiale, printre care și fragmente ceramice pictate cu culoare roșie crudă, determinate ca „preistorice“¹.

În vara anului 1960 s-a detașat în profilul unei cariere conturul clar a două bordeie (fig. 1) care — pe baza materialului aflat în ele — aparțin unei faze vechi a culturii Criș. Bordeiele erau căpăcuite de un strat loessoid alburiu, absolut steril, gros de 50—60 cm, deasupra acestuia urmînd pătura de pămînt vegetal, sterilă și ea. Gropile bordeielor, umplute cu un pămînt gras de culoare negricioasă închisă, se adîncesc într-un strat de depuneri fluviale pleistocene, gros de 3—4 m, compus din sfîrîmături de piatră calcaroasă cimentate cu lut gălbui. Urmează apoi un strat, gros în medie de 1 m, de lut verzui eocen, sub acesta aflîndu-se calcarul care se exploatează, bogat în fosile marine.

Fiînd în pregătire noi lucrări de decopertare care ar fi distrus cele două bordeie, s-a impus un grabnic sondaj de salvare².

Săpătura a precizat ceea ce se presupunea încă la analiza profilului (fig. 1), anume că gropile celor două(?) bordeie comunicau printr-un prag mai înalt. Bordeiele, de formă aproximativ ovală, măsurau $3,80 \times 2,40$ și respectiv $4 \times 2,70$ m, avînd fiecare o parte mai adîncită, în care se afla vatra, și una mai înaltă, un fel de laviță, cruțată din stratul calcaros-lutos. Materialul arheologic aflat în cele două bordeie (sau — eventual — locuința cu cele două încăperi care comunicau între ele, de tipul bordeielor) se înfățișează cu totul unitar; de aceea îl și prezentăm împreună.

Primul loc îl ocupă ceramica, găsită mai ales în preajma vetrelor. Absolut toate vasele au pleavă în compoziția pastei, în cantități variabile: mai multă în cazul ceramicii grosolane, mai puțină sau foarte puțină la ceramica fină sau cea pictată. În general, arderea e destul de slabă, cioburile au suferit de pe urma milenarei șederi în pămînt, slipul lor — uneori frumos lustruit sau vopsit în roșu crud — descojindu-se în mare parte.

Din cauza extremei fragmentări a materialului ceramic, formele vaselor sînt greu reconstituibile. Sînt atestate bolul și oala, vasele cu gît cilindric și corpul probabil sferic sau piriform, vasele mari de provizii din pastă grosolană și vasele cu picior (fig. 2/4, 3, 1, 7, 12, 19; fig. 3/13, 15—17). Fundurile de vase prezintă profilarea caracteristică culturii Criș (fig. 2/5, 8). Dintre vase o specială mențiune merită opaițul, caracteristic culturii Criș (fig. 3/7).

¹ Cf. M. Roska, *ErdRep*, p. 124, nr. 131. Tot aici se indică bibliografia referitoare la descoperirile de la „Gura Baciului“.

² Conducerea săpăturilor au avut-o: I. Ferenczi, din partea Universității „Babeș—Bolyai“ și N. Vlăsa, din partea Institutului de istorie din Cluj.

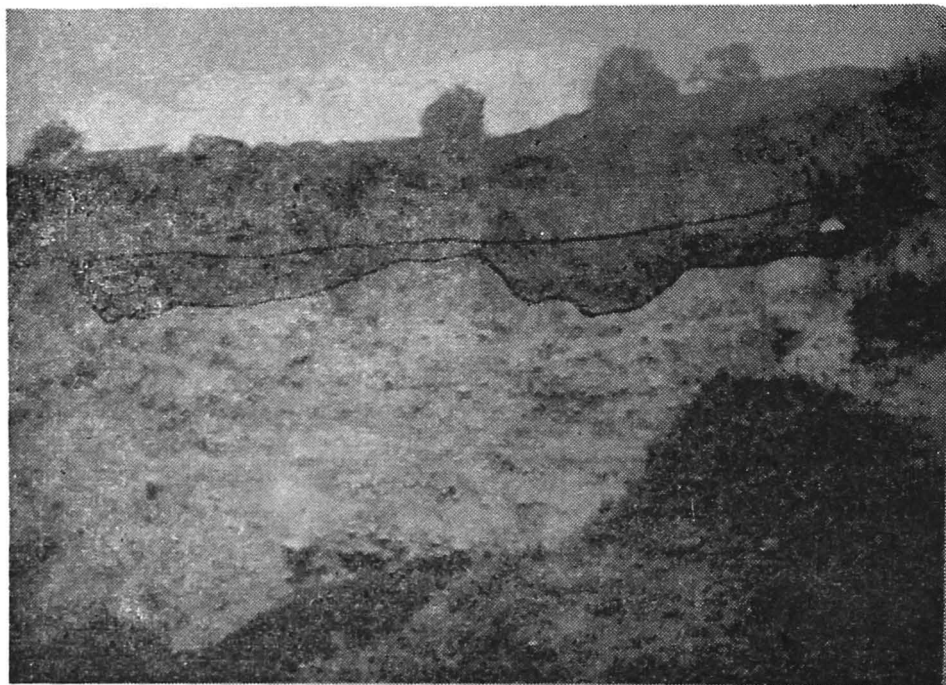


Fig. 1. — Profilul carierei de la „Gura Baciului“ cu cele două bordeie Criș.

În ceea ce privește motivistica ornamentală, în cea mai mare parte ea este obișnuită și comună în această cultură. Tortile — de multe ori numai butoni perforați (fig. 3/6, 8) — iau câteodată forma „ciocului de pasăre“ (fig. 3/10). Briurile alveolate sînt frecvente, mai ales pe ceramica grosolană (fig. 2/10, 20; fig. 3/16). Proeminențele plastice se prezintă sub forma butonilor rotunzi (fig. 2/9, fig. 3/13) sau conici (fig. 3/11), a pastilelor mari, aplatizate, concave în mijloc (fig. 2/13, 18) ori a ridicăturilor despărțite, ca niște creste, de mari alveole adînci (fig. 3/17). Barbotina neorganizată apare pe specia ceramicii grosolane (fig. 2/7,19). Scobiturile alveolare, atît de caracteristice culturii Criș, apar la „Gura Baciului“ dispuse neregulat (fig. 2/15), în șiruri (fig. 2/2,6; fig. 3/14), iar mai rar în formă de „spic“ (fig. 3/12). Foarte frecventă este alveolarea sau crestarea buzei vaselor (fig. 2/11—12,15; fig. 3/11). Ornamente rar întîlnite sînt liniile incizate (fig. 2/20), inciziile în zig-zag umplute cu materie albă, calcaroasă (fig. 3/9), motivul „în brăduț“ (fig. 2/14) ori triunghiurile imprimate (fig. 3/7).

O specială mențiune merită ceramica pictată. În afară de numeroase fragmente monocrom pictate, cu roșu crud, apar fișii late, brun-negricioase pe fond cărămiziu (fig. 4/1,5,4), linii albe pe fond brun-roșcat (fig. 4/3,6), linii albe în zig-zag pe fond roșu (fig. 4/2) și linii roșii pe fond gălbui (fig. 4/7). Comparativ cu restul materialului ceramic, fragmentele pictate sînt foarte puține.

În fine, în legătură cu ceramica, amintim un ultim fapt care ni se pare de o deosebită importanță, cu atît mai mult cu cît în ultima vreme pe baza unor fenomene similare s-au emis ipoteze și s-au tras concluzii care — eventual — sînt susceptibile de unele modificări. Pe *fundul* bordeielor, în clară asociere cu ceramica Criș, au apărut cîteva fragmente mărunte și unul mai mare (fig. 3/2) de vase *nearse*, ci numai *uscate*. Fragmentul ce-l publicăm (fig. 3/2) e ornamentat — aidoma cioburilor Criș obișnuite — cu alveole dispuse neregulat.

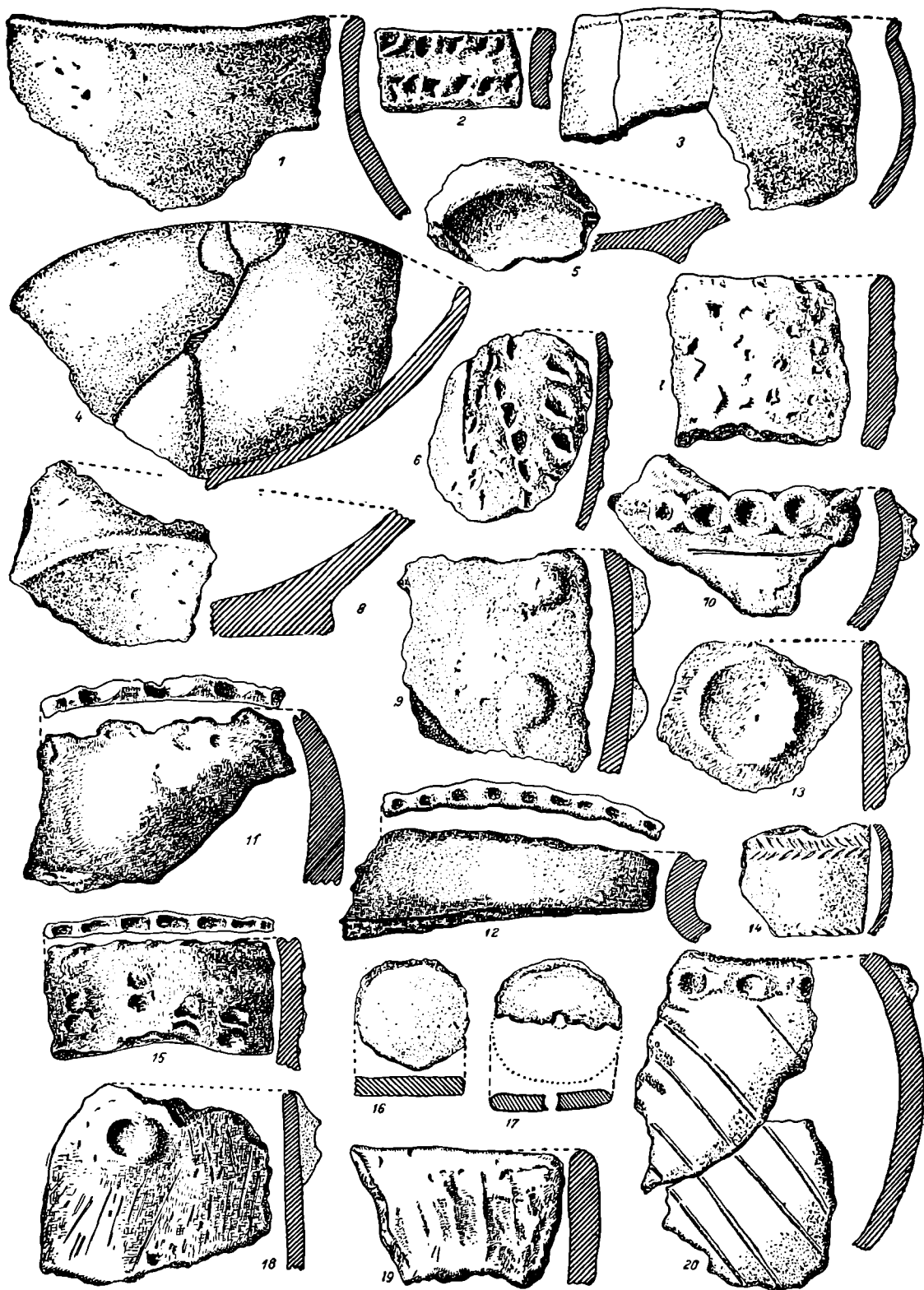


Fig. 2. — Ceramică Criș din bordeiele de la „Gura Baciului”.

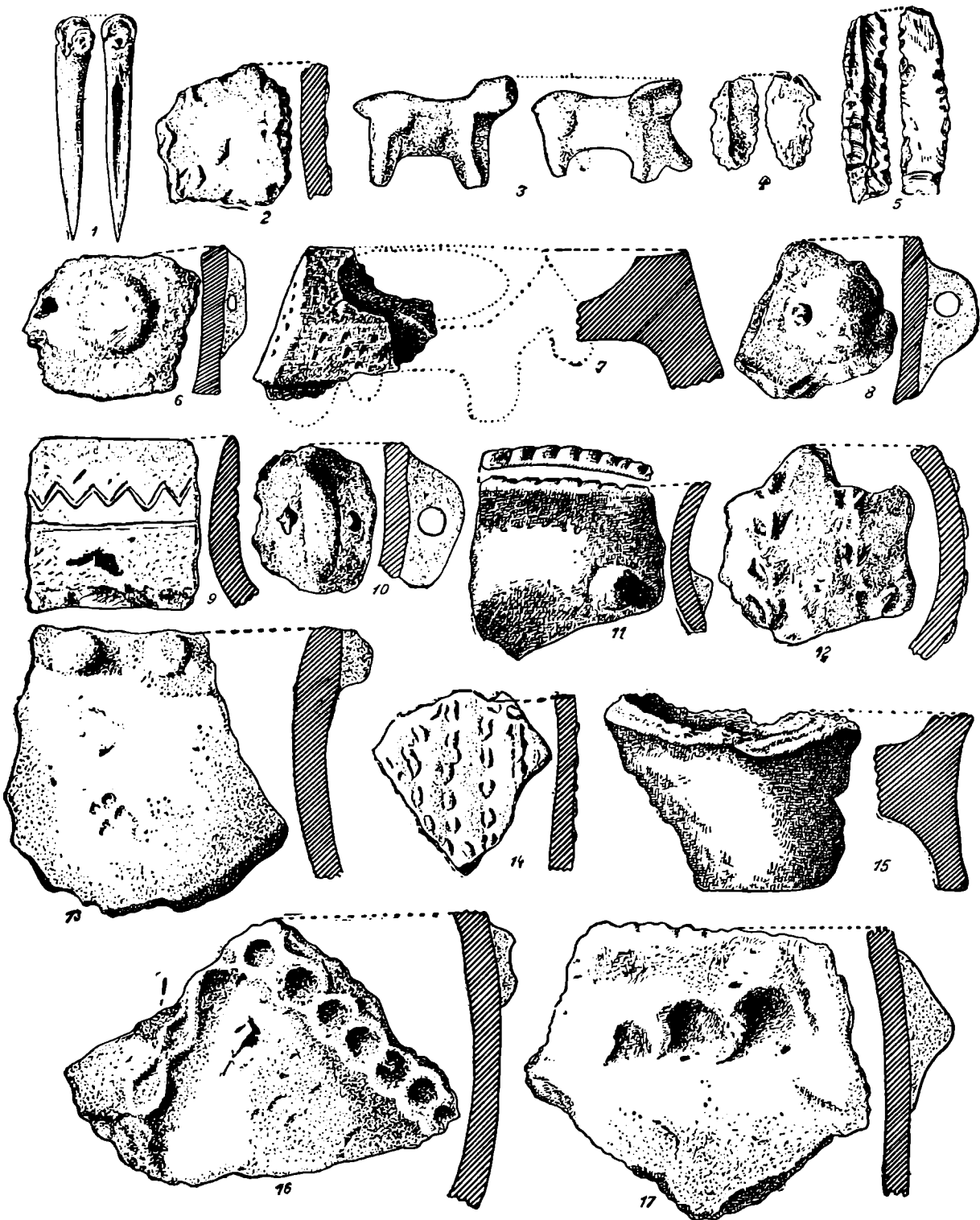


Fig. 3. — Materiale din inventarul bordeiilor Criș de la „Gura Baciului”.

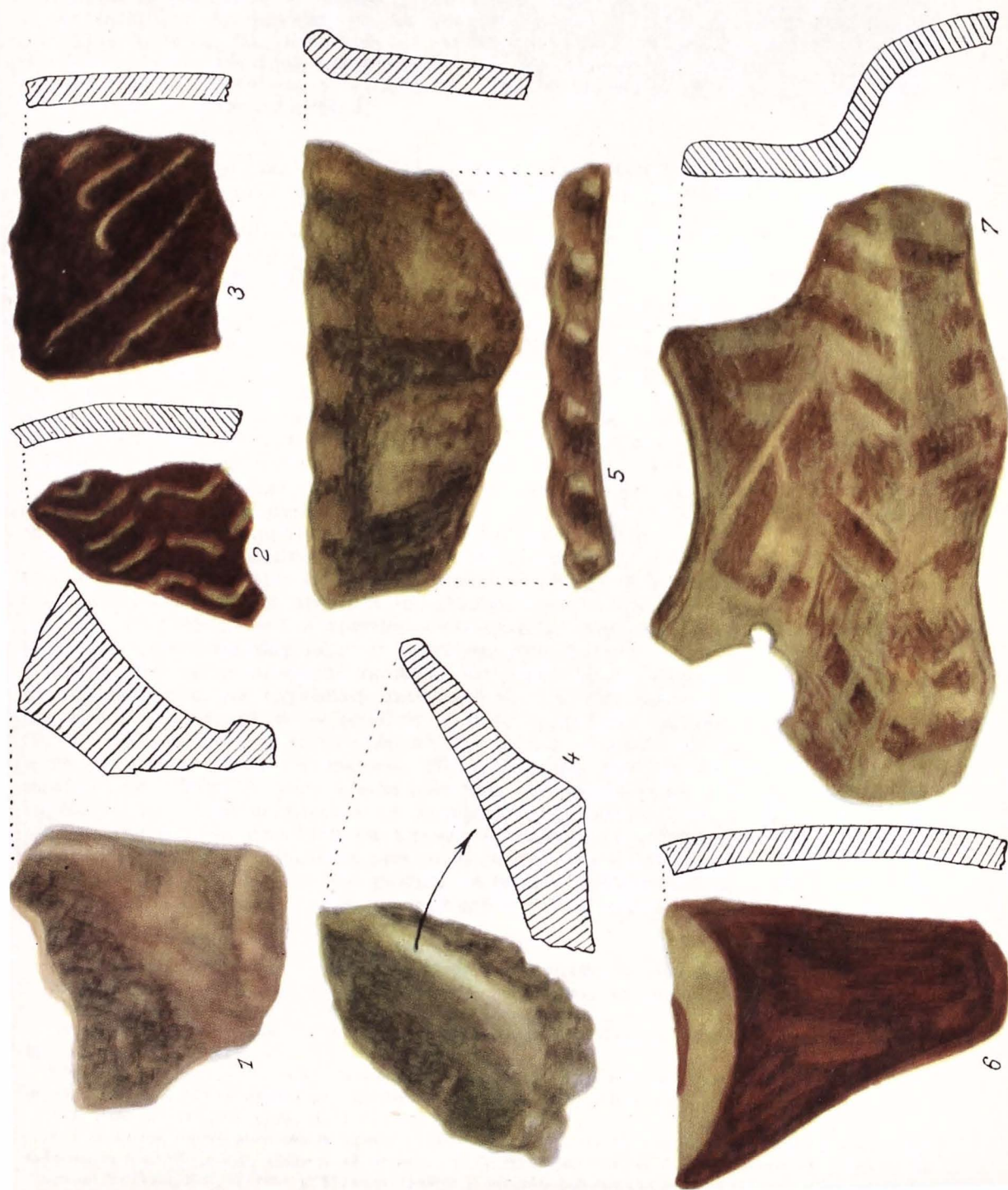


Fig. 4. Ceramică Criș pictată din bordeiele de la „Gura Baciului“.

Inventarul bordeielor e completat cu câteva sule de os (fig. 3/1), un mic idol de lut înfățișând un bovidu (?), cu coarnele rupte³, o lamă de silex (fig. 3/4) și o frumoasă lamă de obsidiană cu puternice retușe marginale, datorite uzurii (fig. 3/5). Menționăm încă numeroasele oase de animale⁴ și cochiliile de lamelli-branhiate (*Unio pictorum*) și gasteropode (*Helix pomatia*), precum și două fragmente de calotă craniană umană.

•

Deși se înscriu printre cele mai tipice materiale Criș transilvănene, descoperirile de la „Gura Baciului” ridică totuși unele probleme asupra cărora este necesar să ne oprim.

Locuința-bordei e destul de rară în aria culturii Starčevo-Criș, ea nefiind atestată, de pildă, în Ungaria și Iugoslavia. În Transilvania bordeie Criș apar la Cipău, iar locuințe de tipul semibordeiilor la Morești⁵.

Faptul că la „Gura Baciului” bordeiele Criș sînt căpăcuite de stratul loessoid steril, deasupra căruia urmează stratul vegetal, atrage atenția asupra posibilității unor situații similare și în alte locuri. Dacă n-ar fi existat faleza înaltă a malului carierei în care a apărut conturul bordeiilor, recunoaștem că în cazul unei săpături ce ar fi pornit de sus ne-am fi oprit după o adîncire cu 10—15 cm în acest strat — cu clar aspect de pămînt virgin — fără a bănuî că sub el urmează gropile bordeiilor Criș. Atare lucru pledează însă, totodată, și pentru considerabila vechime ce o putem atribui descoperirilor de la „Gura Baciului”. Tot în sprijinul caracterului oarecum „arhaic” al acestor descoperiri vine și faptul că *toată* ceramica Criș de aici are pleavă în amestec și că materialele Criș nu sînt amestecate sau influențate de elementele niciunei alte culturi neolitice.

Singură lama de obsidiană ne făcea să presupunem o eventuală vehiculare a ei spre răsărit, de către triburi ale ceramicii liniare sau Tisa timpurii. Se pare însă că nu este absolut necesară imaginarea unui asemenea drum de transmitere, mai ales în noua lumină a apariției obsidiane în neoliticul preceramic al Tessaliei (Gremnos — Argissa Magula) și al împrejurimilor Atenei⁶.

Pe de altă parte, cunoscînd în sfîrșit ceramica dintr-o așezare de tip *Criș vechi* din Transilvania, ne exprimăm încă o dată anumite rezerve față de atribuirea gravetiano — mezolitic — pre-Criș a unor fragmente ceramice de la Ceahlău-Dîrțu, Ceahlău-Cetățica și Cremenea⁷. În special ceramica de la Cremenea⁸ pare a nu fi altceva decît un material Schneckenberg corodat. De altfel, subțirimea stratului de cultură în care aceste materiale au apărut (deci, implicit, posibilitatea ca ele să fie numai *amestecate* cu piesele litice gravetiene), lipsa plevei din pasta vaselor și asocierea ceramicii cu topoare șlefuite *plate* (Dîrțu), sînt tot atîtea elemente care scad marea vechime presupusă pentru aceste descoperiri.

Ele au fost însă în repetate rînduri amintite⁹, atribuindu-li-se o mai mare sau mai redusă valoare probatorie, în legătură cu fenomenele neolitice pre- și proto-

³ Un idol asemănător la Perieni, în Moldova. Cf. M. Petrescu-Dîmbovița, în *ActaArchBp*, IX, 1958, p. 59, fig. 3/5

⁴ Predat pentru analiză și determinare laboratorului de morfologie animală de la Iași.

⁵ Cf. N. Vlăsa, *Cultura Criș în Transilvania*, în *ActaMN*, III, 1966, p. 17.

⁶ V. Milojević, *Präkeramisches Neolithikum auf der Balkanhalbinsel*, în *Germania*, 38, 1960, p. 326, fig. 1, p. 329. fig. 3, p. 330, fig. 4/1—9; pl. 42/1.

⁷ Cf. *SCIV*, IX, 1958, p. 265—271; *Materiale*, V, 1959, p. 50, pl. III/2—4, p. 52; *Materiale*, VI, 1959, p. 53—54, 55, pl. II, p. 63. O părere contrară am exprimat în *ActaMN*, I, 1964, p. 463—464.

⁸ Cf. *Materiale*, VI, 1959, p. 55, pl. II.

⁹ Cf. D. Berciu, *Neolitic preceramic în Balcăni*, în *SCIV*, IX, 1958, p. 91—98; idem, *Asupra protoneoliticului Europei sud-estice*, în *OmD*, București, 1960, p. 15 și urm.; C. S. Nicolăescu-Plopșor, *Sur la présence du swidérien en Roumanie*, în *Dacia*, N.S., II, 1958, p. 33; idem, *Discuții pe marginea paleoliticului de sfîrșit și începuturilor neoliticului nostru*, în *SCIV*, X, 1959, p. 221—235; Vl. Dumitrescu, *Observations sur certains problèmes du néolithique de l'Europe sud-orientale*, în *Dacia*, N.S., II, 1958, p. 41—42.



Fig. 5. — Idolul din falangă de cal de la Cuina Turcului.

ceramice ale Peninsulei Balcanice și Asiei Anterioare. Se pierdea totuși din vedere un fapt — după părerea noastră — esențial: materialele amintite de la noi n-au siguranța unei verificări *stratigrafice* care să le situeze, din punct de vedere cronologic, într-o etapă *pre-Criș*, cum o au descoperirile balcano-microasiatice¹⁰. Sîntem și noi înclinați a nu mai considera prima fază a culturii Criș drept cel mai vechi neolitic de la noi, însă numai în momentul cînd se va face *indiscutabil* stratigrafic dovada că sub un strat de cultură aparținînd Crișului vechi apar resturi neolitice pre- sau protoceramice!

Aflarea cioburilor nearse, numai uscate la soare, pe fundul bordeielor Criș de la „Gura Baciului“, în clară asociere cu restul fragmentelor de vase, ridică și problema datării acestei specii ceramice. Evident, aici nu poate fi vorba de o datare pre-Criș, însă ne întrebăm dacă nu cumva și la Subotica, în Iugoslavia, este — și pare-se că este — o situație asemănătoare? N-ar fi exclus ca și acolo să fie

vorba doar de vase a căror proces de confecționare nu a fost dus pînă la sfîrșit, rămînînd — și păstrîndu-se — întîmplător nearse¹¹.

Datorită interesantelor probleme pe care le ridică, apare utilă continuarea cercetărilor la „Gura Baciului“, pentru depistarea unor noi urme ale fazei timpurii a culturii Criș în Transilvania¹².

Addenda. În sprijinul afirmațiilor noastre de mai sus, că anumite piese relativ tîrzii (neolitice sau eneolitice) pot pătrunde întîmplător în niveluri mai vechi (paleolitice finale ori epipaleolitice), tulburînd interpretarea stratigrafică și cronologică, se poate aduce încă un concludent și recent exemplu.

În zona Porților de Fier, la Cuina Turcului, a fost descoperită o figurină de os, stilizat-antropomorfă, lucrată dintr-o falangă de cal¹³ (fig. 5). Piesa — indiscutabil idol, aspect sub care prof. C. S. Nicolăescu-Plopșor avea fără doar și poate dreptate — a fost atribuită unei locuiri romanello-aziliene și considerată cea mai veche manifestare artistică de la noi din țară și dintr-o arie sud-est europeană mult mai largă¹⁴. Se întîmplă însă ca idolul să facă *serie* cu exemplarele *absolut* asemănătoare, lucrate tot din falange de cal, ale bine-cunoscutilor idoli de os

¹⁰ De pildă, la Argissa peste depunerile preceramice urmează un strat cu ceramică primitivă, apoi straturile Proto-Sesklo, Pre-Sesklo și Sesklo. Cf. Vl. Milojević, *Die erste präkeramische bäuerliche Siedlung der Jungsteinzeit in Europa*, în *Germania*, 34, 1956, p. 208—210.

¹¹ Cf. D. Garašanin, *Die Siedlung der Starčevokultur in Nosa bei Subotica und das Problem der neolithischen Lehm-scheuten*, în *Bericht über den V. Internationalen Kongress für Vor- und Frühgeschichte Hamburg vom 24. bis 30. August 1958*, Berlin, 1961, p. 303—307, pl. 16. Cf. și *Starinar*, N.S., XI/1960, Belgrad, 1961, p. 228—229.

¹² Pentru descoperiri ulterioare la „Gura Baciului“, vezi N. Vlăssă—A. Palkó, *Un mormînt de înhumafie aparținînd culturii Criș timpurii din Transilvania*, în *Apulum*, V, 1965, p. 13—17 și O. Necrasov, *Studiul osemintelor umane și al resturilor de paleofaună, descoperite în mormîntul neolitic de la Cluj-„Gura Baciului“*, datînd din cultura Criș, în *Apulum*, V, 1965, p. 19—34. Cf. și *ActaMN*, IV, 1967, p. 407—408.

¹³ C. S. Nicolăescu-Plopșor, *Milenii de istorie la Porțile de Fier*, în *Magazin Istoric*, an. II, nr. 1 (10), 1968, p. 2, fig. 1.

¹⁴ *Ibidem*.

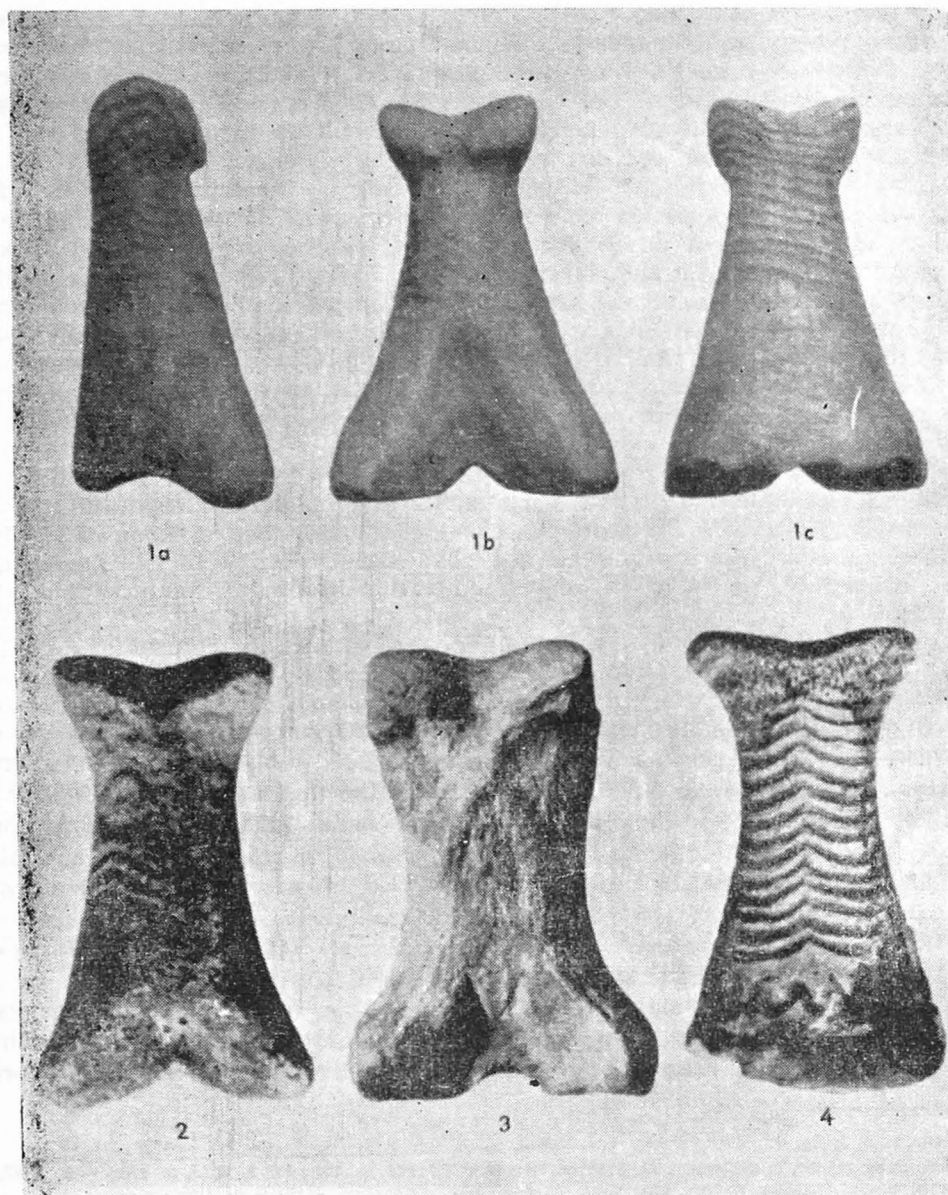


Fig. 6. — Idoli iberici din falange de cal. 1, Carenque; 2, Guadix/Rio de Gor, „Hoeya de los Castellones 19”; 3, Mojácar, „Cuartillas-Cabecito de Aguilar”; 4, Sintra, „Vale de San Martinho”.

iberici, prezenți cu peste 289 piese în cel puțin 33 de stațiuni și mai ales grupe de morminte din sudul Spaniei și vestul Portugaliei. Idolii în cauză — aparținând culturii Los Millares (Gádor-„Los Millares”), respectiv sferei de influență a acesteia din zona coastelor portugheze și grupei Mojácar a culturii Almería — sînt însă datați în eneolitic, la începutul epocii bronzului, în acel „Bronze I” al noii terminologii arheologice spaniole¹⁵ (fig. 6).

¹⁵ R. A. Maier, *Neolithische Tierknochen-Idole und Tierknochen-Anhänger Europas*, în *BerRGK*, 42, 1961, p. 173, 176–183, 269–272, pl. 36.

Dacă apartenența culturală a piesei de la Cuina Turcului e mai presus de orice dubiu, ajungerea ei pe meleagurile Clisurii Dunării, trecînd peste un imens spațiu din care analogiile lipsesc¹⁶, nu poate avea decît o singură explicație. Purtătorii idolului cu pricina trebuie să fie, cu maximum de șanse de probabilitate, oamenii culturii vaselor caliciforme (Glockenbecherkultur), cultură înrudită strîns sub aspectul inventarului ceramic cu cea Los Millares¹⁷.

Ajungînd într-un timp scurt la cursul mijlociu al Dunării¹⁸, cetele de vînători ale culturii vaselor caliciforme se vor fi infiltrat pînă în zona Porților de Fier, purtînd cu ei tipica piesă de os. De altfel, din regiunea insulei Csepel (Tököl) se putea ajunge repede în Cazane, iar idolul de la Cuina Turcului (aidoma zecilor de exemplare iberice care au un caracter sepulcral) ar putea proveni dintr-un mormînt de incinerare a cărui pătrundere într-un orizont stratigrafic mai vechi n-a fost sesizată. În orice caz, el rămîne o dovadă a distanțelor uriașe pe care un obiect de cult le poate străbate, iar Cuina Turcului — pînă la apariția unor noi descoperiri — cel mai sud-estic punct pe firul Dunării cu materiale aparținînd culturii vaselor caliciforme.

Și acum, ca să încheiem, o ultimă problemă: cu peste trei decenii în urmă F. Tompa atrăgea atenția asupra fenomenului disimulării materialului mai puțin tipic al grupei răsăritene a culturii vaselor caliciforme printre materialele diverselor culturi locale, contemporane ei, din zona Dunării mijlocii, precum și asupra rolului pe care ea l-a jucat în geneza culturilor bronzului timpuriu din această parte a Europei¹⁹.

Indărătnicia cu care urmele *tipice* ale acestei culturi au refuzat să apară spre sud-est de zona amintită a făcut ca ea să scape aproape complet atenției arheologilor români în ultimele trei decenii^{19a}. Ivirea neașteptată a idolului de la Cuina Turcului, piesă tipică — *fosilă directoare*, am putea zice — redeschide brusc problema. Din simpla trecere în revistă a puținelor piese publicate de la Cuina Turcului am avut surpriza de a descoperi materiale mult asemănătoare și identice celor ale culturii Glockenbecher din Spania ori chiar nordul Africii, „disimulate“ printre cioburile kostolaciene de aici²⁰. Profităm de această ocazie pentru a sublinia, că investigările în *acest sens* ar putea probabil aduce surprize și în interpretarea acelor neclarificate „elemente central-europene de avangardă... sincrone grupelor Retz veche, Balaton și Bodrogkeresztúr“²¹ care rămîn *un bun cultural străin* printre materialele Coțofeni, Kostolac și Pivnica ale Peșterii Hoților.

Cît privește problema mai largă a apariției și a influențelor culturii vaselor caliciforme în aria sud-vest balcanică, ajunge să amintim aici, în prima ordine de idei, peștera Tradan și așezarea de la Rumin-Bitelić (ambele în Dalmatia), precum

¹⁶ *Op. cit.*, p. 300, fig. 6.

¹⁷ Vezi E. Sangmeister, în *Germania*, 33, 1955, p. 13; *RLV*, I, 1924, p. 101; IV, 2, 1926, p. 348; VIII, 1927, p. 83, 191–192; P. Bosch-Gimpera, în *PZ*, XV, 1924, p. 105–107.

¹⁸ F. Tompa, în *BerRGK*, 24/25, 1934/35, p. 59–60. Notăm cu această ocazie că ar trebui subliniată importanța calului în viața purtătorilor culturii Los Millares (și, probabil, în cea a oamenilor culturii vaselor caliciforme); prelungirea consecventă a idolilor în cauză din falange de cal nu ni se pare întîmplătoare.

¹⁹ *Op. cit.*, p. 60. Vezi și P. Patay, în *DissPann*, ser. II, 13, 1938, p. 18–22.

^{19a} Vezi totuși I. Nestor, în *Studii și referate privind istoria României*, I, 1954, p. 52–53 și în *Nouvelles Études d'Histoire*, I, 1955, p. 58.

²⁰ Chiar dacă *exempla sunt odiosa*, a se compara totuși cioburile publicate de V. Boroneanț, în *SCIV*, 17, 1966, p. 346–348 cu cele de la Gar Cahal, în *Germania*, 33, 1955, pl. 2, între p. 16–17. În ultimă instanță, G. u. V. Leisner, *Die Megalithgräber der iberischen Halbinsel. 1. Der Süden*, în *Röm.-Germ. Forsch.*, 17, 1943.

²¹ P. Roman, *Unele probleme ale neoliticului tîrziu și perioadei de tranziție în lumina săpăturilor de la Băile Herculane — Peștera Hoților*, în *Comunicările grupului de cercetări complexe Porțile de Fier, Seria arheologică*, I, Craiova, 1957, p. 15–23.

și peștera Hrustovača în Bosnia vestică²², — iar pentru cea de a doua ajunge o privire de ansamblu peste materialele de la Pivnica (nordul Bosniei)²³. În această perspectivă cultura vaselor caliciforme putea înainta spre Clisura Dunării chiar pe două căi: de la Csepel pe Dunăre în jos; din Dalmatia, peste Bosnia, pe valea Savei²⁴.

N. VLASSA

DIE RETTUNGSGRABUNG VON „GURA BACIULUI“

(Gem. Baci, Stadt Cluj)

... UND EINIGES ÜBER DIE GLOCKENBECHERKULTUR IN RUMÄNIEN

(Zusammenfassung)

„Gura Baciului“ ist ein kleines Nebental des Nadăș-Baches, unweit von Cluj-Klausenburg. Durch eine Rettungsgrabung wurden hier im Sommer des Jahres 1960 zwei zusammenhängende Wohngruben entdeckt, welche einer älteren Phase der Criș-Kultur angehören.

Nach der Beschreibung des Materials macht der Verfasser auf die am Boden einer der Gruben gefundenen Bruchstücke aufmerksam, die nicht gebrannt, sondern luftgetrocknet waren. Der klare Fundzusammenhang dieser Tonscherben mit den restlichen Fundstücken gestattet es nicht, sie früher, vor der Criș-Kultur, zu datieren.

In kurzen Addenda in Verbindung mit der Besprechung der Materialien von „Gura Baciului“, lenkt der Verfasser die Aufmerksamkeit auf Erscheinungen der Glockenbecherkultur in der Gegend des Eisernen Tors an der Donau.

²² A. Benac, în *BerRGK*, 42, 1961, p. 153–154, pl. 32/1–2,4.

²³ *Ibidem*, pl. 30–31.

²⁴ *Ibidem*, p. 245, fig. 7. Vezi și *RLV*, IV, 2, 1926, p. 344–362 și, mai ales, pl. 145. Ca un adaos de ultimă oră: grupa sudică și sud-estică a culturii vaselor caliciforme din peninsula iberică e deosebit de frecventă (cu așezări și morminte) în peșteri și grote. În inventarul ei piesele de silix microlitice, de variate forme geometrice, abundă. Componentă culturală organică în aria culturii Almería, îi aduce acesteia un material litic și de os amintind forme mezolitice. Discuții și treceri în revistă recente la A. do Paço și E. Sangmeister, în *Germania*, 34, 1958, p. 221–229 și *Enzyklopädisches Handbuch zur Ur- und Frühgeschichte Europas*, I, Praga, 1966, p. 411–412. A se vedea și *RLV*, X, 1927/28, p. 349, § 3, c și, mai ales, pl. 130/a, pl. 135–136.