

UN BIBERON HALLSTATTIAN

În 1960 profesorul dr. Valeriu L. Bologa a publicat biberoanele romane de sticlă din Muzeul de istorie a Transilvaniei și pe cele păstrate în Muzeul Brukenthal din Sibiu¹. Cu această ocazie autorul amintit spunea: „Cu toate cercetările noastre, pînă acum nu am putut să identificăm în muzeele de la noi, gutti-biberoane din lut ars”². Iată însă că cercetările recente au scos la iveală și asemenea piese. Este vorba de un vas găsit întîmplător în toamna anului 1967 cu ocazia săpării fundațiilor grajdurilor Cooperativei Agricole de Producție din satul Stupini, județul Bistrița-Năsăud. Împreună cu vasul pe care îl publicăm au fost descoperite numeroase fragmente ceramice aparținînd primei vîrste a fierului (Hallstatt)³.

Atît fragmentele ceramice descoperite la Stupini cît și factura vasului de care ne ocupăm pledează pentru încadrarea descoperirii, din punct de vedere cronologic, în prima vîrstă a fierului. După părerea arheologului Mircea Rusu vasul aparține Hallstatt-ului B₃ sau Hallstatt-ului C.⁴

Descrierea vasului (vezi fig. 1—2). Vasul se păstrează aproape întreg și a fost restaurat. El are corpul aproape sferic și este prevăzut cu un tub eferent care imită mamelonul. Tubul este plasat aproximativ la jumătatea vasului și face comunicarea cu corpul vasului.

Recipientul este de culoare gălbuie și a fost îngrijit lucrat dintr-o pastă de bună calitate. Întreaga suprafață a vasului este acoperită cu un slip puternic

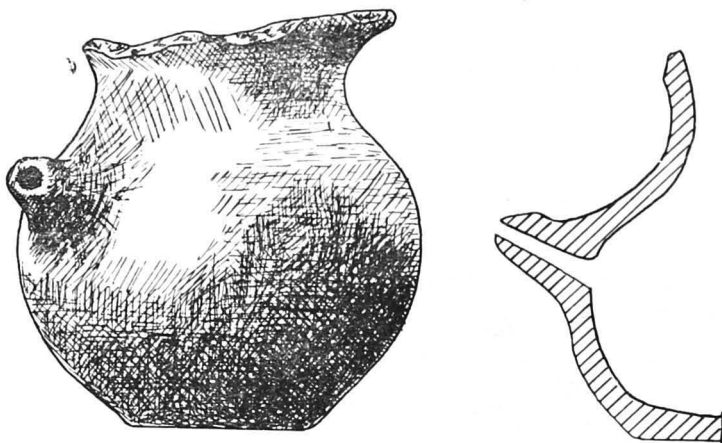


Fig. 1. Biberonul hallstattian de la Stupini înainte de restaurare.

¹ V. L. Bologa, „Gutti” (biberoane) romane din sticlă, în *OmD*, p. 55—58.

² *Ibidem*, p. 58, n. 1.

³ Toate informațiile privind această descoperire le datorăm amabilității tov. Ștefan Dănilă, directorul muzeului din Bistrița, care ne-a pus la dispoziție piesa spre publicare, pentru care îi exprimăm și pe această cale cele mai vii mulțumiri.

⁴ Mulțumim tov. M. Rusu pentru determinarea făcută.

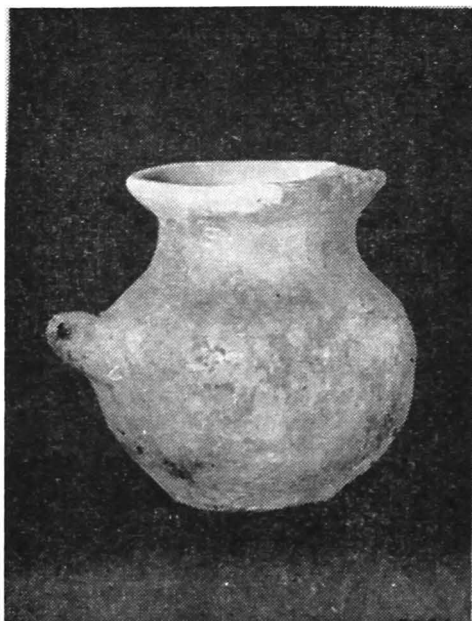


Fig. 2. Biberonul de la Stupini, restaurat.

o nouă umplere rapidă cu lapte a biberonului. Datorită tot gurii larg deschise, biberonul putea fi spălat și întreținut igienic, înlăturându-se cu ușurință resturile de lapte care ar fi putut fermenta, ducând astfel la îmbolnăvirea sugarului.

Asemenea recipiente sînt cunoscute în literatura medico-istorică. Înainte însă de a cita analogiile existente din afara teritoriului țării noastre, ne oprim puțin asupra unui vas descoperit la Rîmnicelu, județul Brăila și publicat recent de F. Anastasiu și N. Harțuche⁶. Vasul a fost găsit întîmplător pe un *tell* numit „La pochină”, în 1958. Vom reproduce descrierea lui făcută de cei doi autori: „...un vas lucrat cu mîna din pastă de calitate relativ bună, cu pete de culoare gălbui-cărămizie. Are marginea puternic evazată și buza teșită spre exterior, dînd gurii vasului aspectul unei pîlnii care se strîmtează spre gît.

Umărul vasului este teșit, iar corpul se lărgeste brusc de la gît, avînd aproape formă cilindrică. Diametrul fundului este mai mare decît al gurii. Pe una din laturi vasul este prevăzut cu un cioc de formă tubulară, lung de 3 cm și cu diametrul de 2,4 cm, prevăzut pe mijloc cu un orificiu longitudinal, lat de 1 cm care comunică cu interiorul vasului. Dimensiuni: înălțimea 20 cm; diametrul gurii 6,4 cm; diametrul fundului 8 cm⁴.

După părerea autorilor vasul aparține culturii Cernavoda I, care se datează la începutul epocii bronzului.

Descrierea de mai sus corespunde aproape integral celei pe care am făcut-o și noi pentru vasul de la Stupini. Elementele esențiale și anume existența tubului eferent în formă de mamelon, gura largă a vasului cu buza așezată oblic în genul unei pîlnii și, în sfîrșit, dimensiunile relativ mici ale vasului ne îndreptățesc să-i atribuim și vasului de la Rîmnicelu aceeași întrebuințare, adică și acesta a fost folosit ca biberon (vezi fig. 3).

Așadar, de pe teritoriul țării noastre cunoaștem pînă acum două biberoane de lut preistorice, dintre care unul datează de la începutul epocii bronzului, iar cel

lustruit. Gura vasului este largă, cu buza evazată spre exterior și așezată oblic, în genul unei pîlnii.

Dimensiuni. Înălțimea 7,2 cm; diametrul maxim 6,8 cm; diametrul gurii 5,7 cm; diametrul fundului 3,5 cm; grosimea pereților 0,6 cm; capacitatea 150 g.

Pe baza analogiilor pe care le cunoaștem, ținînd cont de caracteristicile esențiale ale vasului de la Stupini, considerăm că el a fost folosit ca biberon în alimentarea artificială a sugarilor. Pentru această atribuire pledează în primul rînd existența tubului eferent în formă de mamelon care se introduce în gura copilului. Apoi, gura largă a vasului și buza în formă de pîlnie, precum și dimensiunile relativ mici, sprijină atribuirea pe care am făcut-o.

Pentru ca buzele sugarului să nu fie lezate de duritatea mamelonului din lut ars, acesta era înfășurat într-o țesătură subțire, curată, sau se trăgea pe el pielea argăsită a unui mamelon de capră⁵.

Conținutul de aproximativ 150 g de lapte era suficient pentru o alimentație a unui sugar mic. Gura largă și în special buza așezată oblic avea menirea de a face posibilă

⁴ Cf. V. I. Bologa, *op. cit.*, p. 58.

⁶ F. Anastasiu și N. Harțuche, *Cercetări și descoperiri arheologice în raionul Brăila, în Danubius, I, 1967, p. 21-22, fig. 10.*

de al doilea din prima epocă a fierului, fără să mai vorbim de biberoanele romane din sticlă, descoperite în Dacia.

Alimentarea artificială a sugarilor cu lapte de oaie, capră sau vacă este foarte veche și se poate dovedi în primul rînd pe baza recipientelor folosite în acest sens, adică pe baza biberoanelor. La acestea se adaugă însă și alte dovezi. Cel mai vechi vas pentru alimentarea artificială a sugarilor cunoscut pînă în prezent a fost descoperit în Egipt și se datează aproximativ în jurul anului 2500 î.e.n.⁷. Vase de acest fel se cunosc de la Zyper în Fenicia (sec. 19—18 î.e.n.), din Babilon etc.⁸.

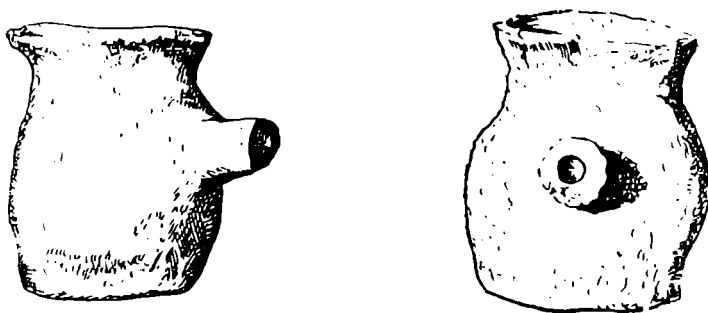


Fig. 3. Biberonul din epoca bronzului de la Rîmnicelu (după *Danubius*, I, 1967, fig. 10).

În ce privește Europa, se știe că și aici încă din preistorie, odată cu domesticirea animalelor, s-a practicat alimentarea artificială a unor sugari care nu puteau fi hrăniți natural⁹. Dintre cele mai vechi recipiente cunoscute cităm un biberon de lut descoperit în Ungaria, aparținînd epocii bronzului¹⁰. Acesta este întru totul asemănător biberoanelor noastre de la Stupini și Rîmnicelu, avînd aceleași elemente esențiale pe care le-am descris. Asemenea caracteristici prezintă și un alt biberon descoperit la München (**Unterhaching**), datînd din prima vîrstă a fierului (jungere Urnenfelderzeit, circa 1000 î.e.n.)¹¹. De menționat că biberonul de la München se datează în Hallstatt B, deci este aproximativ contemporan cu biberonul nostru de la Stupini. Biberonul de la München se deosebește doar prin anumite particularități de cel de la Stupini, însă are aceleași caracteristici esențiale, tub eferent, gura larg deschisă și dimensiuni aproape identice. Biberonul de la München are un fel de toartă, ceea ce lipsește la biberonul de la Stupini.

Cele două biberoane de lut descoperite pe teritoriul țării noastre se dovedesc a fi printre cele mai vechi din Europa, atestînd existența alimentării artificiale a sugarilor la noi încă de la începutul epocii bronzului. Ele prezintă un interes deosebit pentru istoria generală a pediatriei și, în special, pentru istoria pediatriei românești.

EVA CRIȘAN

⁷ D. Klebe-H. Schadewaldt, *GefäÙe zur Kindernahrung im Wandel der Zeit*, Frankfurt a. M., 1955, p. 6.

⁸ A. Peiper, *Chronik der Kinderheilkunde*, Leipzig, 1966, p. 7.

⁹ *Ibidem*.

¹⁰ Biberonul a fost publicat de J. Bókey în *Jahresbericht für Kinderheilkunde*, 148, Berlin, 1937. Articolul nu ne-a fost accesibil. Biberonul este reprodus de A. Peiper, *op. cit.*, p. 7, fig. 9.

¹¹ D. Klebe-H. Schadewaldt, *op. cit.*, p. 7, fig. 2.

EIN HALLSTATTZEITLICHES SAUGFLÄSCHCHEN

(Zusammenfassung)

Die Verfasserin beschreibt ein in Stupini, Bez. Bistrița-Năsăud gefundenes, handgearbeitetes Tongefäß, das sie als ein hallstattzeitliches Saugfläschchen zur künstlichen Ernährung von Säuglingen identifiziert. Dieselbe Verwendung legt sie auch einem anderen, in Rimnicelu, Bez. Brăila, entdeckten Gefäß bei, das aus den Anfängen der Bronzezeit stammt.

Diese beiden auf dem Gebiete Rumäniens gefundenen Saugflaschen gehören zu den ältesten in Europa und stellen einen wertvollen Beitrag zur allgemeinen und, im besonderen, zur rumänischen Geschichte der Kinderpflege dar.