

MONUMENTE SCULPTURALE ROMANE DIN NAPOCA

Lucrările edilitare și descoperirile întâmplătoare din Cluj, căci cercetări arheologice sistematice nu s-au putut efectua decât restrâns în anul 1963¹, au scos la iveală un număr mare de monumente epigrafice și sculpturale din epoca romană. La mulțimea pieselor cunoscute — și a căror strângere într-un corpus² ar fi deosebit de utilă — se adaugă câteva monumente din Napoca — prezentate în articolul de față —, care, descoperite în prima jumătate a secolului al XX-lea, au rămas inedite, deși unele dintre ele constituie dovezi ce atestă existența unui atelier de pietrărie în marele centru urban al Daciei Prolissensis. Problema de altfel a fost discutată într-o oarecare măsură în studiile de specialitate³. Sînt, în afară de sarcofagele⁴ și diferitele vestigii arhitectonice (coloane, capiteluri)⁵, următoarele piese sculpturale păstrate în lapidarul roman al Muzeului de Istorie Cluj:

1. *Pilastru* (fig. 1a-b)⁶, din calcar, descoperit la începutul secolului XX probabil în Piața Libertății⁷. Piesa, conservată fragmentar (se păstrează în întregime cîmpul sculptural superior și patru bucăți din cel inferior), a fost reconstituită, iar întregirea ornamentului în relief s-a făcut prin desen (în fig. 1b părțile lipsă au fost hașurate). Înălțimea monumentului este de 280 cm, lățimea de 58,8 cm. Partea anterioară a piesei sculpturale — pe care se găsesc elementele figurative — are o lățime de 38,8 cm și grosime de 15,5 cm; este încadrată de un chenar dublu (lat de 7 cm) și divizată la mijloc de o bandă (înaltă de 4,5 cm). Spatele piesei, aplatizat, se încadra într-un zid. În cele câteva găuri din părțile laterale se prindeau canaturile porții.

Cele două registre centrale (cel de sus are înălțimea de 115 cm, cel de jos de 128 cm) sînt împodobite cu motive sculpturale, reliefate cu 3 cm în afara suprafeței plane a piesei. În partea superioară se observă un vrej de viță de vie (al cărui vîrf se pierde în cîmpul cadrului), cu frunze, doi ciorchini de strugure și cîțiva cîrcei, compoziție ce se desprinde dintr-un mînunchi de frunze de acant.

Reconstituirea registrului inferior al pilastrului s-a făcut pe baza fragmentelor păstrate (fig. 1b), obținîndu-se un decor aproape identic cu cel din partea de sus a monumentului, exceptînd doar faptul că vrejul de viță răsare din gura largă a unui vas cu două toarte. Aceste elemente decorative (vrejul de viță de vie, ciorchinii de strugure, frunzele de acant etc.) sînt des întîlnite în arta romană a secolelor II—III⁸.

¹ I. Mitrofan, în *ActaMN*, I, 1964, p. 206, nr. 6, fig. 7, p. 209 și nota 27.

² Despre unele monumente din Napoca descoperite mai de mult, astăzi dispărute: E. Jakab, *Kolozsvár története*, I, Buda, 1870, p. 116 sqq.

³ Dintre studiile mai recente care au atins tangențial această problemă, vezi A. Bodor, în *OmD*, 1960, p. 44 și 47.

⁴ Despre sarcofagele mai vechi aflate în Cluj: N. D. Covaciu, în *ACMIT*, I, 1926—1928, p. 220—223; O. Floca, în *Sargelia*, II, 1941, p. 13—19; A. Bodor, în *OmD*, 1960, p. 47, iar despre descoperirile mai noi: *ActaMN*, I, 1964, p. 208, nr. 13.

⁵ Numeroase capiteluri și coloane romane se păstrează în lapidarul roman al MuzIstCluj.

⁶ Nr. inv. IN. 21618.

⁷ Informație de la prof. M. Macrea.

⁸ Asemenea ornamente se pot vedea pe câteva monumente provenite din Dacia. Printre ele amintim patru coronamente funerare în formă de trunchi de piramidă arcuită de la Apulum și unul probabil de la Germisara. Am utilizat articolul pe care prof. H. Daicovicu a avut amabilitatea de a ni-l pune la dispoziție: *Coronamentele în formă de trunchi de piramidă arcuită pe teritoriul provinciei Dacia*, sub tipar la Apulum, VII, în care se ocupă de acest tip de piese sculpturale.

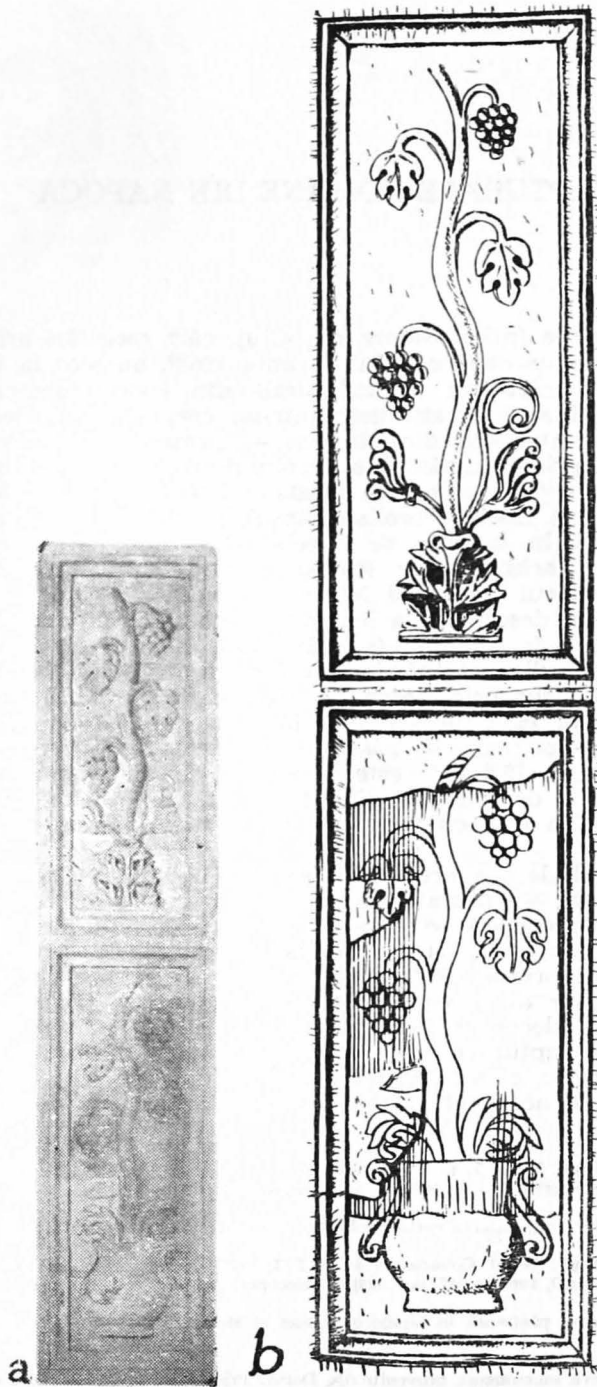


Fig. 1a-b. Pilastru de poartă (Cluj).



Fig. 2. Pilastru de poartă
(publicat de A. Buday).

Ca element arhitectonic pilastrul descoperit în Piața Libertății din Cluj are analogii cu o altă piesă din Dacia (fig. 2), al cărei loc de proveniență este necunoscut. Ea se păstrează de asemenea în lapidarul roman al cunoscutului muzeu transilvănean. Monumentul cu interesante reprezentări mitologice în partea centrală avea în registrul de sus înfățișați pe zeul *Dionysos-Bacchus*, pantera și vrejuri de viță de vie, iar în cel de jos pe *Hercules* (stînga) și zeul *Mercurius* (dreapta)⁹. Cu această ocazie, considerăm că unele precizări în legătură cu terminologia și definirea rolului ce l-au avut acești pilaștri într-un cadru arhitectonic dat sînt binevenite.

A. Buday, ocupîndu-se de stîlpul cu scene mitice, crede că el ar fi îndeplinit funcția de *antae* (ung. ajtóféla)¹⁰, care înseamnă „ușor de ușă”. Dar cuvîntul *antae* designează un element arhitectonic alcătuit din piloni patrulateri care decorează și fortifică extremitățile unui perete, desîntîlnit la templele grecești și romane, în special în compunerea pereților laterali ai „capelei sacre”, fiind prelungiți pînă la fațada clădirii¹¹. Pilaștrii au mai fost întrebuintați la ornamentalizarea caselor particulare¹² sau a mausoleelor, ca de pildă cele două piese din Roma (în Muzeul Lateran), provenite de la mormîntul familiei *Hateria* (fig. 3a-b)¹³. Acești pilaștri funerari ca formă și dimensiuni, fără însă a avea o porțiune care să se încastreze în perete, sînt asemănători cu piesele descoperite în Dacia. Dar în provincia nord-dunăreană astfel de monumente sepulcrale grandioase deocamdată nu se cunosc. Avînd în vedere faptul că cei doi pilaștri din Muzeul de Istorie Cluj au fost angajați în masa unei zidării, din care se detașează jumătate, că au dimensiuni mari și prezintă în părțile laterale găuri în care se fixau canaturile ușii, credem că nu greșim considerîndu-i ușorii unui edificiu (care însă nu poate fi o

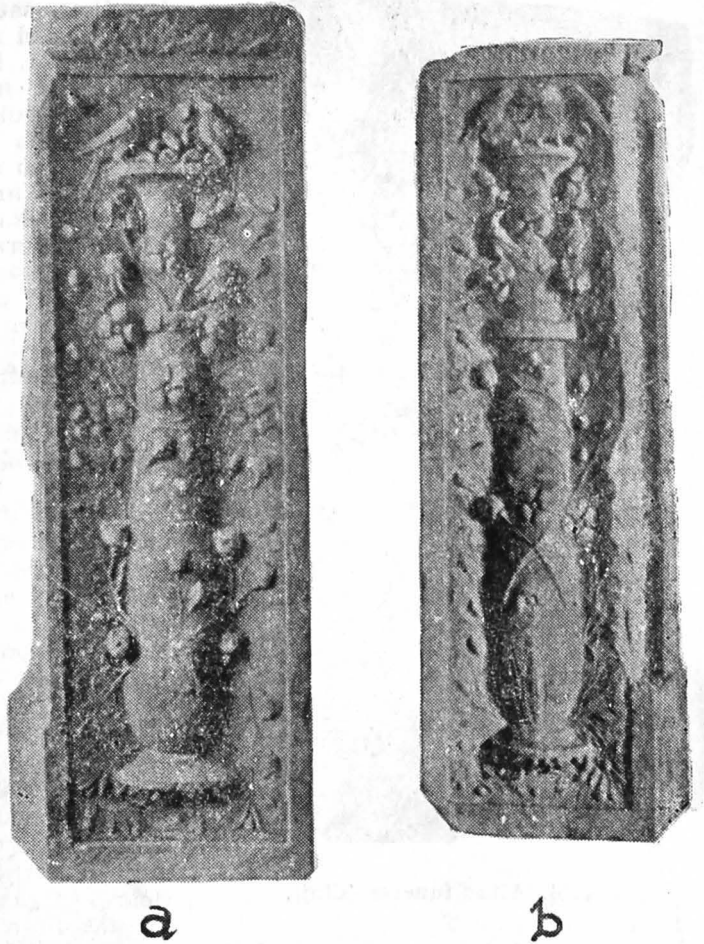


Fig. 3a—b. Pilaștri de la mormîntul familiei *Hateria* (Rom.).

⁹ A. Buday, în *DoljCluj*, VII, 1916, p. 81 sqq., fig. 22. Monumentul mai este amintit de A. Bodor, în *Studia*, ser. IV, fasc. 1 *Historia*, 1960, p. 32 și nota 44, fig. 6; *Dacia*, N.S., VII, 1963, p. 217 și nota 42, fig. 9.

¹⁰ *DoljCluj*, VII, 1916, p. 81.

¹¹ DA, I, p. 280.

¹² DA, I, p. 282.

¹³ R. Cagnat, V. Chapot, *Manuel d'archéologie romaine*, I, Paris, 1916, p. 551, fig. 302.



Fig. 4. Altar funerar (Cluj).

șează momentul în care fiara întăritată este gata să-și apere prada de un dușman nevăzut. Execuția piesei este reușită, detaliile anatomice ale animalului fiind scoase în evidență de artist.

4. *Fragment statuar* (fig. 6)¹⁸, din calcar gălbui, descoperit împreună cu monumentele nr. 2 și 3. Are înălțimea de 60 cm, lățimea maximă de 40 cm, grosimea de 16 cm. Piesa sculpturală a fost ruptă în trei bucăți, acum restaurată. Statuia reprezintă un bărbat tânăr, nud (capul distrus), care ține în mîna stîngă, făcută căuș, niște fructe. În jurul încheieturii mîinii se observă restul unui veșmînt. Celălalt braț al personajului lipsește de la umăr. Centrul de greutate al trupului este plasat pe piciorul stîng (păstrat doar pînă la mijlocul gambei), iar piciorul drept (numai coapsa a rămas) este puțin îndoit și adus în față. Identificarea personajului este dificilă. Deși fructele pe care tînărul le ține în mîna ar putea indica pe *Priapus*, credem că proporțiile reduse ale organelor genitale sînt un indiciu pentru a nu considera sculptura ca reprezentînd această divinitate a fecundității.

Execuția piesei este destul de greoaie, cu accentuată notă de primitivism.

*aedicula*¹⁴, din cauza înălțimii mari a pilăstrilor), sau a unei case particulare. În acest caz ei au rol nu de *antae*, cum presupunea A. Buday, ci de *postis*¹⁵.

2. *Altar funerar*, simplu (fig. 4)¹⁶, din calcar de culoare gălbuie, găsit în punctul unde strada Gheorgheni (fostă Oășanu) se întretaie cu strada Amurgului, în dreptul imobilului nr. 21. Dimensiuni: 125 × 57 × 57 cm. Starea de conservare este foarte bună. Latura centrală prezintă în partea superioară un fronton împodobit cu acrotere și cu un motiv floral, care are în mijloc o rozetă. În cîmpul inscripției apar doar literele *D(is) M(anibus)*, de 13 cm înălțime, îngrijit incizate. Piesa face parte din categoria monumentelor expuse spre vînzare, lucru dovedit de spațiul mare gol din cîmpul inscripțional, acolo unde ar fi trebuit să se insereze textul epitafului comandat și care din motive necunoscute n-a mai fost cu puțință să fie incizat.

3. *Leu funerar* (fig. 5)¹⁷, din calcar gălbui, aflat în același loc cu altarul descris mai sus. Dimensiuni: înălțimea 115 cm, lățimea 147 cm, grosimea 22 cm. Monumentul rupt în două a fost restaurat. Spatele nu este prelucrat, piesa se fixa în perete. Pe un postament oblic, înalt de 10 cm, animalul este spre dreapta, culcat pe burtă, cu capul spre privitor; gura larg deschisă, limba lungă (vopsită cu miniu) atîrnă. Sub laba dreaptă anterioară se găsește capul unui bovideu, îndreptat în sus. Scena sculpturală înfățișează momentul în care fiara întăritată este gata să-și apere prada de un dușman nevăzut. Execuția piesei este reușită, detaliile anatomice ale animalului fiind scoase în evidență de artist.

¹⁴ *DolgCluj*, VII, 1916, p. 83.

¹⁵ Vezi s.v. *postis*, în *Dicționar latin-român*, București, 1962; DA, III, p. 607.

¹⁶ Nr. inv. IN. 39.

¹⁷ Nr. inv. IN. 1300. Fotografia monumentului vezi în Șt. Pascu, I. Pataki, V. Popa, *Clujul. Ghid istoric*, Cluj, 1957, fig. 2.

¹⁸ Nr. inv. IN. 40.

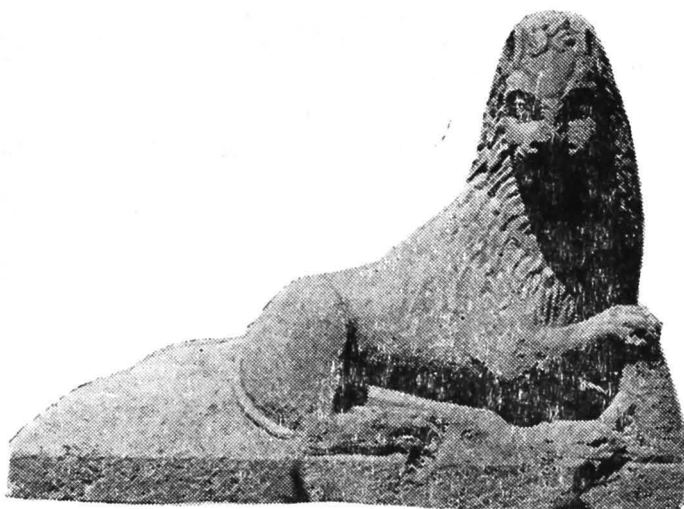


Fig. 5. Leu funerar (Cluj).

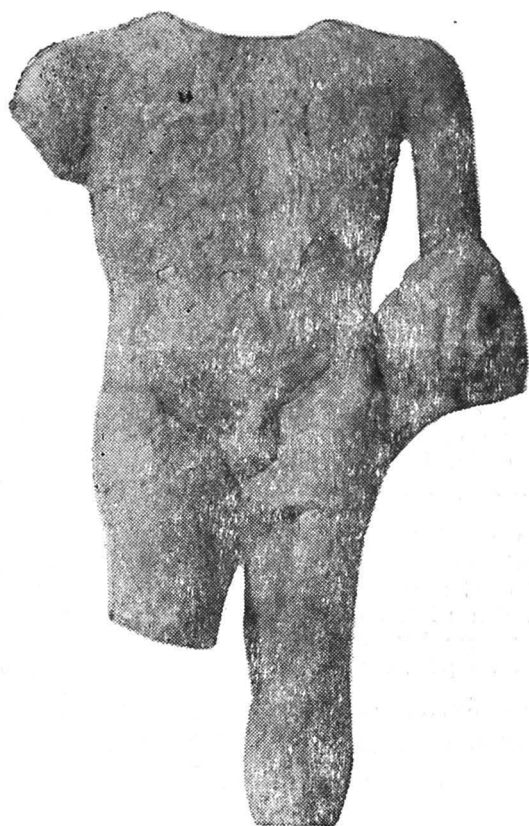


Fig. 6. Fragment statuar (Cluj).



Fig. 7. Statuie feminină acefală (Cluj).

5. *Statuie acefală* (fig. 7)¹⁹, din piatră calcaroasă de culoare gălbuie, găsită în strada Émile Zola (fostă General Neculcea), cu ocazia lucrărilor de fundație a clădirii Telefoanelor. Dimensiuni: înălțime 117 cm, lățime 45, soclul: înălțime 10 cm, lungime 45 cm, lățime 35 cm. Piesa prezintă peste tot urme accentuate de eroziune.

Statuia, fracturată în două și restaurată, înfățișează o femeie îmbrăcată într-o *palla*, cu falduri bogate, care îi înveșmintează trupul de la gît pînă la pămînt. Virfurile încălțăminteii ies de sub această haină. Sub sîni se vede un cordon. Peste umeri poartă o *chlamys* care îi acoperă spatele, fiind apoi petrecută în față peste mijloc, iar marginile ei atîrnă peste mîna stîngă a personajului. Brațul drept este complet rupt. Această statuie este de tipul celor întîlnite la Turda²⁰.

6. *Fragment arhitectonic sculptural* (fig. 8), din calcar, descoperit în Cluj²¹. Dimensiuni: 65 × 77 × 35 cm. Partea superioară a piesei este retezată, iar spatele aplati-zat. Starea de conservare este bună.



Fig. 8. Fragment arhitectonic sculptural (Cluj).

Pe o bordură, care se detașează cu 15 cm din masa blocului, se vede în dreapta un basorelief reprezentînd bustul unei femei, cu fața parțial distrusă. Din fizionomie se păstrează doar ochii mari, obrajii rotunzi și rădăcina nasului. Pe gît are un colier gros. Îmbrăcămintea este compusă dintr-o haină pînă la gît, foarte drapată. Capul este acoperit cu un vâl gros, tivit, care atîrnă peste umeri și ale cărei margini stîngi sînt ținute de femeie în mîna dreaptă, brațul fiind îndoit la piept. Acest vâl seamănă foarte mult cu o broboadă. Îmbrăcămintea care nu pare a fi romană poate constitui un indiciu ca personajul feminin reprezentat să întruchipeze o localnică.

În partea inferioară, sub bordură, piesa prezintă cîteva praguri oblice, care ne fac să credem că acest fragment sculptural putea să fie un coronament de monument, sau un element arhitectonic în genul unei metope.

7. *Fragment de stelă funerară* (fig. 9)²², din piatră calcaroasă gălbuie, descoperit cu ocazia săpării unei fundații de imobil de pe Bulevardul Lenin nr. 6²³. Dimensiuni: 85 × 90 × 16 cm. Din stela originală se păstrează doar partea de sus ornamentată, cîmpul inscripției fiind rupt.

Un chenar lat de 3 cm înscris în registrul superior cîte un *genius* funerar în zbor, plasați simetric în stînga și în dreapta, cu fața spre privitor, îmbrăcați în

¹⁹ Nr. inv. IN. 1354a-b.

²⁰ *ProblMus*, 1964, p. 27, nr. 14, fig. 14, p. 27, nr. 15, fig. 15.

²¹ Nr. inv. IN. 44. Inventarul nu precizează locul descoperirii în Cluj a piesei.

²² Nr. inv. IN. 7697.

²³ Fragmentul este amintit de N. Vlăsa, în *ActaMN*, II, 1965, p. 36 și nota 63.



Fig. 9. Fragment de stelă funerară (Cluj).

haine lungi și strînse peste mijloc. Ei prind cu mâna stîngă și respectiv dreaptă o *corona* din frunze de laur, cu o rozetă în mijloc și care este prinsă de o *taenia*, după cum se poate vedea în partea inferioară a coroanei, unde panglica este petrecută în jurul ornamentului vegetal de șase ori. În celelalte mâini personajele țin în sus, spre spate, cîte o coroană mai mică. Jos, în fața lor, se află culcați pe burtă, lateral, cîte un leu funerar cu limba scoasă.

În centrul registrului inferior este o nișă înconjurată de o coroană din frunze de laur și un chenar rotund. Medalionul funerar prezintă un grup familial. În stînga se găsește o femeie, avînd fața deteriorată, într-o *tunica*, cu tiv în jurul gîtului și falduri numeroase, care are peste umeri o *palla* ale cărei margini se împreunează deasupra pieptului. În dreapta este un bărbat (capul complet distrus), îmbrăcat într-un *sagum*. Jos, între cei doi părinți se observă capul unui copil. În partea superioară medalionul e încadrat de cîte un delfin cu coada în sus.

8. *Statuie fragmentară* (fig. 10), din calcar, înfățișîndu-l pe *Hercules*, descoperită împreună cu bucăți de chenar dintr-o inscripție, țigle și cărămizi romane, datorită unor lucrări edilitare din centrul orașului Cluj, pe locul actualelor peluze de flori din fața statuii lui Matei Corvin²⁴. Dimensiuni: înălțime 25 cm, lățime 21,5 cm, grosime 12 cm.

Eroul mitic, cu capul și picioarele lipsă (din cel drept se păstrează doar coapsa), se sprijină sub brațul stîng de măciuca noduroasă, acoperită lateral de blana leului din Nemea. Brațul drept, în poziție de odihnă, este dus la spate, în pumn ținînd un obiect rotund de forma unui măr.

Statuia vădește un deosebit gust artistic, părțile mușchiuloase ale corpului ieșind în evidență.

Dintre recente monumente romane descoperite pe teritoriul orașului Cluj, semnalăm un capitel compozit și un coronament funerar în formă de con de pin, găsiți în vara anului 1967 cu ocazia construirii noii clădiri a Arhivelor Statului-Filiala Cluj, de pe strada Mihail Kogălniceanu, nr. 6²⁵.

*

²⁴ Informație N. Vlassa.

²⁵ Lucrările de construire a noii clădiri au fost permanent supravegheate de către un colectiv compus din I. Mitrofan, P. Gyulai și Fr. Pap de la MuzIstCluj. Informație de la P. Gyulai.



Fig. 10. Statuie fragmentară înfățișând pe Hercules (Cluj).

Avînd la dispoziție un material documentar suficient, vom încerca să arătăm că ipoteza existenței unui atelier de pietrărie în Napoca se bazează în primul rînd pe descoperirea unor piese semifinite. Este vorba de mulțimea de *arae* anepigrafe²⁶, de altarul funerar cu inscripția *DM*, care aștepta cumpărătorul (vezi monumentul descris la nr. 2) și în sfîrșit de cele câteva fragmente de sarcofage romane semiprelucrate, găsite în vara anului 1967 în fundația zidului de incintă medieval al cetății Clujului, cu prilejul construirii noii clădiri a Centralei Telefonice²⁷. Ba mai mult, abundența monumentelor provenite din Napoca duce la concluzia că practic era imposibil ca ele să fi fost confecționate într-un singur atelier de pietrărie și ca urmare putem admite ipoteza ca în orașul antic de pe malurile râului Someș să fi existat mai multe ateliere de acest gen. De altfel nici nu este de conceput ca cel mai important centru urban din Dacia Porolissensis, care devine *colonia* pe timpul lui *Marcus Aurelius* sau *Commodus*²⁸ să fie lipsit de astfel de oficine. De asemenea, în apropierea Clujului sînt cariere de piatră calcaroasă²⁹ — tocmai materialul din care au fost confecționate piesele epigrafice și sculpturale provenite din Napoca — exploatate din plin încă din epoca romană, cum sînt cele de la Gura Baciului³⁰, Suceag³¹, Gilău³², astfel că și problema identificării locurilor de unde se extrăgea roca pentru prelucrare este rezolvată. Mai puțin verosimilă ni se pare ipoteza ca piatra să fi fost adusă din carierele de la Turda³³, fiindcă cele

²⁶ Cîteva dintre altarele anepigrafe au fost publicate de I. Mitrofan, în *ActaMN*, I, 1964, p. 199, fig. 2 și p. 207.

²⁷ Informația o deținem de la colegul P. Gyulai care împreună cu N. Edroiu de la Facultatea de istorie a Universității clujene au supravegheat lucrările de construcție.

²⁸ Pentru *colonia Aurelia Napoca*, vezi CIL, III, 963 = 7726; CIL, VI, 269. Pentru titlul de *Colonia Napoca* sau *colonia*, vezi CIL, III, 865 datată între anii 185–192, cf. M. Fluss, s.v. *Napoca*, în RE, XVI, col. 1694.

²⁹ Mulțumim în mod deosebit prof. Șt. Ferenczi căruia îi datorăm explicația naturii calcarului din carierele din împrejurimile orașului Cluj, ca fiind straturi eocene de tip *Hoia*.

³⁰ K. Torma, *A limes dacicus felső része*, Budapesta, 1880, p. 21; A. Bodor, în *Studia*, ser. IV, fasc. 1 Historia, 1960, p. 26; *Dacia*, N.S., VII, 1963, p. 211; I. Mitrofan, *op. cit.*, p. 213.

³¹ V. Christescu, *Viața economică a Daciei romane*, Pitești, 1929, p. 42; A. Bodor, în *Omd*, 1960, p. 47.

³² A. Bodor, în *Omd*, 1960, p. 47.

³³ V. Christescu, *op. cit.*, p. 42.



Fig. 11. Relief votiv (Stolna).

din împrejurimile Clujului erau în măsură să satisfacă necesitățile urgente ale oficinilor din Napoca.

Dar o bună funcționare a unui sau a unor ateliere presupune o riguroasă organizare a lor, de unde n-ar fi exclusă posibilitatea ca meșterii lapicizi din Napoca să fi fost asociați într-un *collegium lapicidarum* — asemănător celui de la Micia³⁴ —, e drept încă neatestat epigrafic aici.

Stilul unor monumente napocense pune în fața cercetătorilor istoriei artei romane o serie de probleme referitoare la tehnica prelucrării pietrei, la concepția artistică comună a meșterilor. Desigur trebuie să fi existat în capitala Daciei Porolissensis o școală de sculptură, cu un „stil”³⁵ bine conturat, care să influențeze prin stilistica și modelele sale atelierele locale din împrejurimi. Din aceste oficine ale Napociei au ieșit unele opere, demne a sta alături de cele mai remarcabile vestigii sculpturale ale antichității romane provinciale. Ne referim spre exemplu la peretele lateral al unei *aedicula*, reprezentînd o „tînără pereche”³⁶, la basorelieful zeului *Priapus*³⁷, la fragmentul de stelă cu medalion funerar și călăreți³⁸ etc. De altfel considerăm că tot aici se lucrau și o serie de monumente figurate, descoperite în câteva localități din apropierea orașului Cluj. Într-un atelier mărginaș nu era posibil să se fi executat sculpturi superioare din punct de vedere artistic, ca de pildă relieful găsit la Gilău, înfățișîndu-l pe *Apollo* într-o curioasă ipostază a „Cavalerului trac”³⁹, ci să fi fost confecționate o serie de piese sculp-

³⁴ *Ibidem*, p. 82; A. Bodor, în *Omd*, p. 47.

³⁵ A. Bodor, în *Omd*, p. 44 și p. 47; I. David, V. Pinteș, în *ActaMN*, III, 1966, p. 462.

³⁶ J. F. Neigebauer, *Dacien*, Brașov, 1851, p. 227, nr. 22; R. Münsterberg, J. Oehler, în *JÖAI*, V, [1902, Bbl. col. 96, fig. 20; Gr. Florescu, în *EDR*, IV, 1926—1927, p. 82, fig. 5; A. Bodor, în *Omd*, p. 45 sqq., fig. 5.

³⁷ Manuscrisul lui Lugosi Fodor András despre antichitățile din Transilvania, în Biblioteca Centrală Universitară din Cluj, Secția manuscrise, mss. 754, vol. I—VIII; A. Buday, în *DolgCluj*, VII, 1916, p. 167 sqq., fig. 14; C. Pop, în *ActaMN*, IV, 1967, p. 491 sqq., fig. 4—5.

³⁸ *JÖAI*, V, Bbl. col. 94 sqq., fig. 19; *EDR*, IV p. 100, fig. 34.

³⁹ A. Buday, în *DolgSzeged*, II, 1926, p. 9 sqq., fig. 2; I. I. Russu, în *ActaMN*, IV, 1967, p. 101, are dubii în privința ipostazei de „cavaler trac” a lui *Apollo*.



Fig. 12. Cap bacchic fragmentar (Cluj).

tehnică este deci familiară meșterilor lapicizi din marile centre de prelucrare a pietrei în Dacia, deci și celor din Napoca. Spre exemplificare prezentăm un nou monument cu aceleași caracteristici, dar de alt tip. Este vorba de capul fragmentar al zeiței *Libera*⁴⁴ — fig. 12 (despre care noi înclinăm să credem că îl reprezintă pe *Liber Pater*, datorită vigorii capului statuar)⁴⁵, descoperit în anul 1959 cu ocazia restaurării bisericii franciscanilor din Cluj, care are de o parte și de alta a urechilor câte un ciorchine de strugure, acoperit cu o frunză de viță cu baza lobilor trepanați (vezi fig. 12).

Cu această ocazie găsim nimerit să arătăm că știind locul de descoperire a două monumente (pilastrul descris mai sus, nr. 1 și fragmentul sculptural legat de cultul lui *Dionysos-Bacchus*) din cele trei, care reprezintă un astfel de decor vegetal cu detalii particular, credem că nu greșim a localiza tot în Cluj și pilastrul de care s-a ocupat A. Buday și a cărui proveniență nu o cunoaște⁴⁶. El poate fi considerat un produs de execuție superioară al unui atelier de piatrărie din Napoca.

Particularitățile de ordin stilistic, ornamentarea și tehnica executării unor detalii de pe monumentele sculpturale napocense pot constitui un punct de plecare

turală într-o tehnică și într-un stil mai primitiv, ca în genul *plăcii votive* (fig. 11)⁴⁰, inedită, aflată la Stolna (jud. Cluj).

Fragmentul de relief din calcar gălbui, destul de aplatizat, cu dimensiunile: 45 × 50 × 12 cm, înfățișează într-un chenar oblic, lat de 6 cm, un grup de cinci fecioare (celelalte din partea stângă i s-a păstrat doar capul, aici fiind ruptura piesei), privite frontal, cu cosițe ce atârnă pe umeri în două bucle, îmbrăcate în veșminte lungi, prinse peste mijloc. Toate se țin de mâini, sugerând parcă o *saltatio*. Placa are spatele nelucrat, iar în găurile de pe corpul piesei se introduceau cuie care o fixau de perete. Monumentul prezintă interesante analogii cu tăblițele votive din R. P. Bulgaria, de la Sliven⁴¹, Brezovo⁴² și Malko-Drjanovo⁴³.

Referindu-ne la stilul monumentelor din Napoca, o atentă analiză a celor doi pilaștri din lapidarul roman al Muzeului de Istorie a Transilvaniei (vezi monumentul nostru nr. 1 și cel de care s-a ocupat A. Buday), permite remarcarea unei particularități interesante a ornamentului vegetal în formă de vrej de viță de vie, ale cărei frunze prezintă la baza lobilor niște adâncituri, sub forma unor puncte, obținute prin sfredelirea pietrei (vezi fig. 1-ab și 2).

Observația este se pare generală pentru piesele sculpturale originare din Dacia, care au ca ornament vegetal frunza viței de vie. Această

ornament vegetal frunza viței de vie. Această

⁴⁰ Nr. inv. IN. 298.

⁴¹ L. Botușarova, în *Godišnik Plovdiv*, 1954, fig. 3.

⁴² *Ibidem*, fig. 5.

⁴³ *Ibidem*, fig. 14.

⁴⁴ A. Bodor, în *Studia*, ser. IV, fasc. 1 Historia, 1960, p. 26 sqq. și nota 4, fig. 1–3; *Dacia*, N. S., VII, 1963, p. 211 sqq. și nota 2, fig. 1–3.

⁴⁵ C. Pop, Z. Milea, în *ActaMN*, II, 1965, nota 55.

⁴⁶ A. Buday, în *DolgCluj*, VII, 1916, p. 81.

în formularea unor teorii — bazate pe o minuțioasă studiere a materialului — privind trăsăturile caracteristice, proprii, ale metodelor de lucru folosite în cadrul atelierelor de piatrărie — și de ce nu? — ale școlii de sculptură din Napoca.

C. POP

MONUMENTS SCULPTURAUX ROMAINS DE NAPOCA

(Résumé)

On décrit et on interprète un nombre de 8 monuments sculpturaux romains, inédits, découverts à Napoca.

L'auteur est amené vers des observations sur le style de trois monuments, qui lui permettent d'identifier tout une manière spécifique, caractéristique au „style Napoca“ en sculpture.