

## DESPRE FAȚADA BISERICII ORTODOXE DE PE STR. DR. PETRU GROZA DIN CLUJ

În a doua jumătate a secolului al XVIII-lea, în arhitectura Transilvaniei un rol de prim rang l-a jucat activitatea de arhitect și constructor a lui Johann Eberhard Blaumann<sup>1</sup>. Născut în 1733 la Böblingen (Württemberg), în familia unui negustor, J. E. Blaumann se stabilește în Transilvania, la Sibiu, primind drept de cetățenie la 13 noiembrie 1765 în calitate de „constructor și cioplitor în piatră”. Cunoaște cîteva ani greutățile unei vieți lipsite de ocupație sigură, despre care scrie la începutul anului 1769 împărătesei Maria Terezia, insistînd îndeosebi asupra numărului extrem de redus al comenzilor de sculptură în piatră și menționînd că unica lui șansă de a activa este aceea de a-și folosi calitățile de constructor. Din scrisoarea aceasta — la care adaugă un plan conform căruia ar putea construi cîteva case însemnate la Sibiu, cerînd să fie angajat ca Provinzialbaumeister — putem deduce că meșterul se socotea în primul rînd sculptor și că ar accepta numai obligat lucrări de arhitectură. În urma cererii sale, este angajat la 26 martie 1770 în calitate de constructor al orașului, cu un salariu de 150 de florini. Deși obligațiile sale de serviciu sînt tot mai numeroase după această dată, iar comenzile ce i se fac sînt tot mai importante, Blaumann acceptă în curînd oferta foarte seducătoare a contelui Gheorghe Bánffy de a construi pentru acesta la Cluj un amplu și pretențios palat în locul caselor pe care viitorul guvernator le avea în oraș.

Captivat de munca desfășurată în Cluj, Blaumann se dezinteresează de îndatoririle oficiale de la Sibiu, ceea ce determină demiterea lui la 9 noiembrie 1776, fapt care nu mai poate afecta prestigiul arhitectului, care devine în scurt timp unul din meșterii cei mai cunoscuți și mai solicitați din Transilvania. În perioada cînd pe șantierul palatului Bánffy (realizat între 1774 și 1785) lipsesc materialele, Johann Eberhard Blaumann acceptă alte comenzi de mare amploare, cum sînt castelul de la Bonțida<sup>2</sup>, turnul bisericii minoriților din Cluj, poate castelul din Jibou<sup>3</sup>. Pretutindeni unde lucrează meșterul se preocupă de pregătirea terenului și săparea fundațiilor, proiectează și înalță în calitate de arhitect pereții, conduce lucrările de boltire. Documentele arată însă că, în același timp, se ocupă personal de efectuarea ancadramentelor de la ferestre și uși, nescăpînd nici un prilej de a interveni în efectuarea lucrărilor de sculptură pentru care se socotea în mod deosebit competent<sup>4</sup>. Din păcate, activitatea sa efervescentă și multilaterală, importantă pentru viața artistică a Transilvaniei și prin influența pe care opera lui o exercită asupra a numeroși meșteri, este curmată brusc prin moartea prematură survenită la 5 februarie 1786, pe cînd arhitectul împlinea abia 53 de ani.

Activitatea sa pe șantierul bisericii minoriților din Cluj, actualmente biserica ortodoxă de pe strada Dr. Petru Groza, începe într-un moment critic pentru desti-

<sup>1</sup> Biró József, *A kolozsvári Bánffy-palota és tervező mestere, Johann Eberhard Blaumann, Erdélyi tudományos füzetek*, nr. 63/1933; Nagy Margit, *Unele aspecte din istoricul construirii palatului Bánffy din Cluj*, în *SCIA*, nr. 2/1959, p. 105—120.

<sup>2</sup> Biró József, *A bonczhidai Bánffy-kastély, Erdélyi tudományos füzetek*, nr. 75/1935.

<sup>3</sup> Nagy Margit, *op. cit.*, p. 108.

<sup>4</sup> Biró József, *A kolozsvári Bánffy-palota ...*, p. 11.

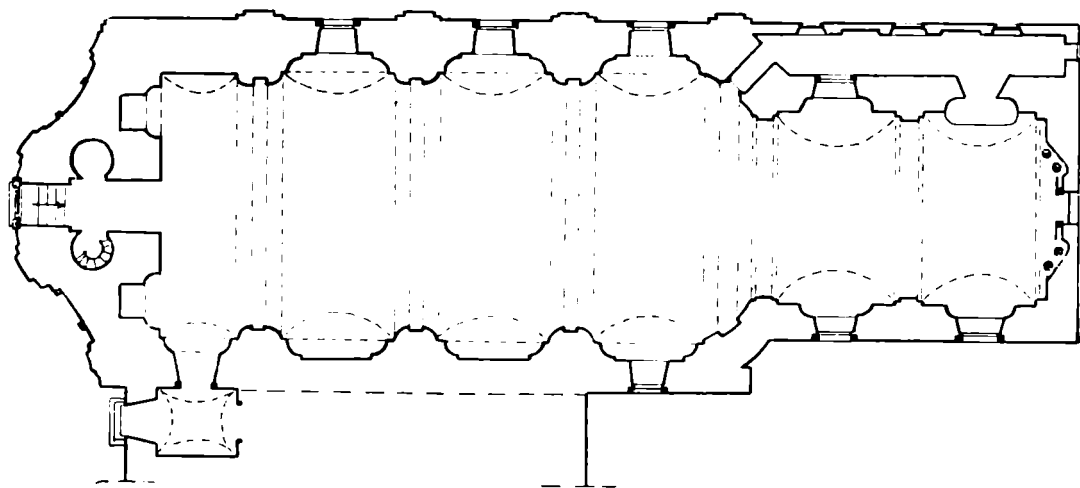


Fig. 1. Cluj. Biserica ortodoxă de pe strada Dr. Petru Groza. Planul.

nul construcției. Ordinul minorităților primise în 1724 dreptul de a-și reîncepe activitatea în oraș<sup>5</sup> cu condiția de a se stabili în afara incintei și de a locui într-o simplă clădire de lemn. Achiziționând cu timpul casa Henter de pe actuala stradă Dr. Petru Groza, minorității formulează cererea — întâmpinată la început cu puțernică ostilitate — de a li se îngădui să construiască aici o biserică și o mănăstire. După îndelungi insistențe, li se îngăduie doar să ocupe această casă. Începe acum un lung șir de tratative cu proprietarii locurilor și caselor învecinate, tratative care urmăresc ca, prin schimb și cumpărare, terenul viitoarei construcții să se mărească, iar pe de altă parte se adresează cereri insistente oficialităților pentru subvenții. Tirguiele și schimburile au loc însă în condițiile unei neconținute tergiversări din partea vechilor proprietari<sup>6</sup>. Din fondurile acumulate de ordin de la reinstalarea sa pe teritoriul orașului, cât și folosind însemnate subscripții particulare, construcția bisericii începe în sfârșit. Nu se știe cine a proiectat și cine a condus lucrările de înălțare a ei în această fază. În orice caz, lucrările înaintază cu destulă repeziciune, clădirea luînd forma — cu excepția turnului, asupra căruia vom reveni mai jos — pe care o cunoaștem azi. Dat fiind faptul că, deși monument însemnat al arhitecturii bisericești a provinciei din perioada barocului târziu, biserica ortodoxă de pe strada Dr. Petru Groza din Cluj n-a fost încă publicată (lucrările citate în note cuprind numai informații cu caracter pur istoric), dăm mai jos, însoțite de un plan și de o secțiune, o succintă descriere și câteva date tehnice cu privire la arhitectura ei.

Fațada principală a bisericii (care este orientată spre sud din cauza formei terenului de construcție), lată de 15,44 m, se deschide spre strada Dr. Petru Groza, iar fațada laterală estică, lungă de 44,25 m, se află pe strada Tomis. Înspre vest, biserica e lipită parțial de corpul de clădire al fostei mănăstiri a minorităților, cu care comunică printr-o ușă așezată în sectorul primei unități de boltire a navei.

În plan, clădirea este o biserică-sală (fig. 1), cu un altar simplu, dreptunghiular în exterior, cu o retragere în planuri oblice și articulat cu două perechi de coloane în interior. Cu altarul, înspre est, de-a lungul întregii sale lungimi, face corp comun încăperea îngustă și alungită a sacristiei, care comunică direct cu acesta,

<sup>5</sup> Minorității s-au stabilit pentru prima oară pe teritoriul Clujului în 1486, cînd primesc pe actuala stradă Kogălniceanu loc pentru construirea bisericii și mănăstirii. În 1556, ca urmare a pătrunderii reformei, sînt scoși de aici și obligați să părăsească orașul; v. Kelemen Lajos, *A kolozsvári minorita templom és rendház, în Pásztoriújs, X, 1924, nr. 10, p. 47—48. Cf. și Virgil Vătășianu, Istoria artei feudale în țările române, I, București, 1959, p. 538.*

<sup>6</sup> Jakab Elek, *Kolozsvár története, III, Budapest, 1888, p. 376—379.*

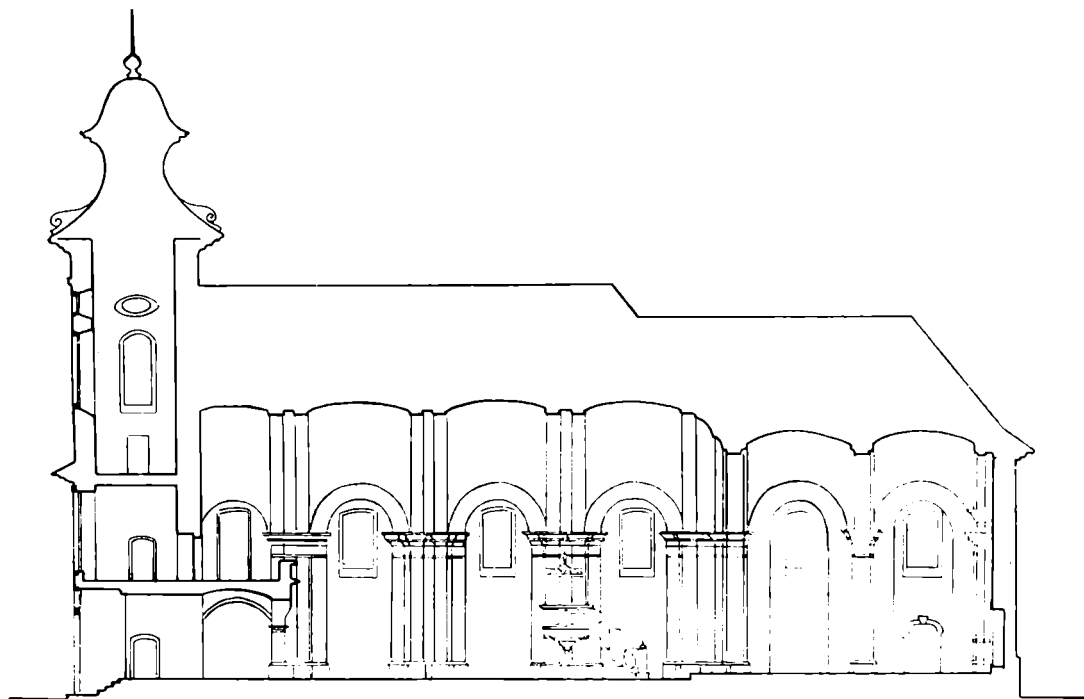


Fig. 2. Cluj. Biserica ortodoxă de pe strada Dr. Petru Groza. Secțiune longitudinală.

cît și cu nava. Pereții interiori sînt articulați cu pilaștri proeminenți, bogat profilați, pe care se sprijină console masive, constînd dintr-un ciubuc în retrageri succesive, care susțin dublourile, așezate cîte două și servind ca elemente de susținere pentru calotele suspendate mult alungite. Lungimea bisericii, de la capătul coridorului intrării pînă la peretele de sud al altarului, este de 37,00 m, lățimea navei de 12,70 m, iar a altarului de 7,82 m. Punctul de pornire a bolții din navă ( $h=12,60$  m) se află cu circa 0,50 m deasupra punctului de pornire a bolții altarului (fig. 2), lucru care de altfel se vede și în exterior, datorită diferenței de înălțime a acoperișului în cele două sectoare. Pereții navei și altarului, străpunși de ferestre terminate în segment de arc, cu bolțarul median marcat, sînt articulați în exterior cu pilaștri continui, cu capiteluri dorice, peste care se află, pînă la cornișa acoperișului, cîte o platbandă decorativă dublă.

Aceasta trebuie să fi fost în mare înfățișarea bisericii și la 22 septembrie 1779 cînd, aproape terminat, turnul inițial — pe care nu-l cunoaștem nici din descrieri nici din desene — s-a prăbușit din cauza proiectării greșite, afectînd grav și porțiunea dinspre fațadă a bisericii deja acoperite<sup>7</sup>. Fondurile pentru construcție, adunate cu mari dificultăți de către minorități, se secătuiseră; reconstruirea turnului și terminarea construcției necesitau o însemnată sumă de bani. Ordinul adresează în aceste condiții cereri de ajutor împărătesei Maria Tereza care, după numeroase amînări, la 8 aprilie 1780 dispune alocarea a 7000 de florini<sup>8</sup>, cu condiția ca înălțarea noului turn să fie încredințată unui om priceput<sup>9</sup>. Cum tocmai în această perioadă, din cauza lipsei de fonduri substanțiale, lucrările de construcție stagnau atît pe șantierul palatului Bánffy din Cluj, cît și pe șantierul palatului Bánffy din

<sup>7</sup> Kelemen Lajos, *op. cit.*, p. 47.

<sup>8</sup> O inscripție incizată pe peretele fațadei amintește această donație: „ISTHAEC. TVRRIS. ERAT. TRISTI. PROSTRATA. RVINA./RESTITVIT. CLEMENTE./AVGVSTA THERESIA. DONO” (Era acest turn căzut într-o tristă ruină. Augusta Tereza printr-un dar mărinimos l-a refăcut.)

<sup>9</sup> Biró József, *op. cit.*, p. 12.

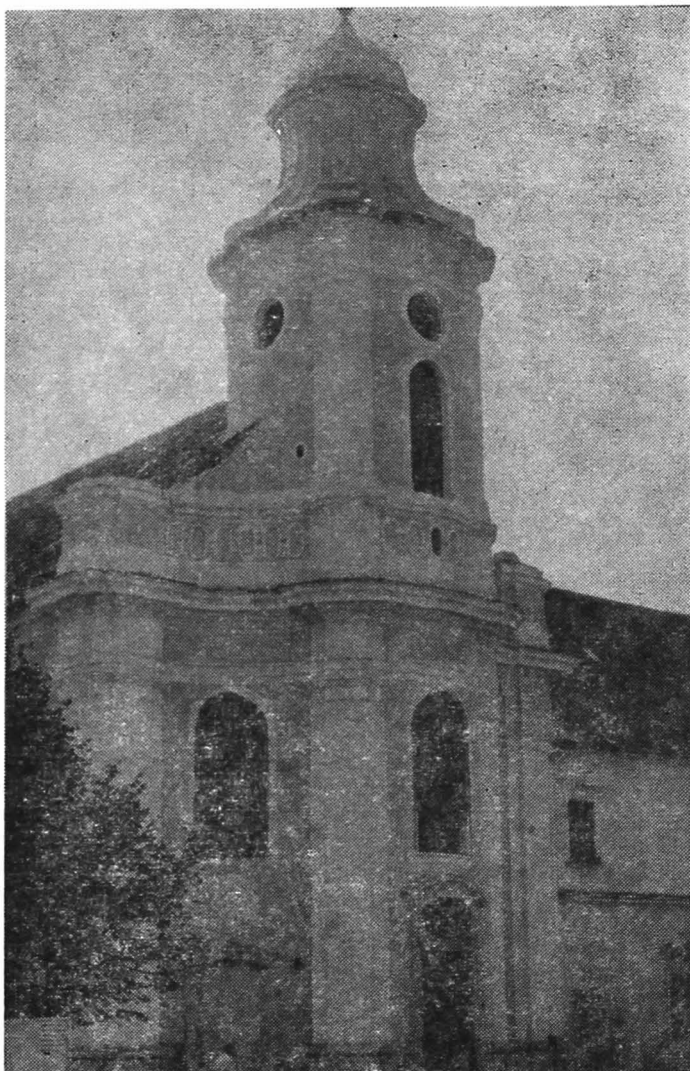


Fig. 3. Johann Eberhard Blaumann: fațada principală a bisericii ortodoxe de pe strada Dr. Petru Groza din Cluj (foto Al. Molnar).

Bonțida, pe care le conducea, arhitectul Johann Eberhard Blaumann acceptă oferta de a proiecta și conduce el lucrările de înălțare a turnului<sup>10</sup>. Faptul că s-a apelat fără ezitare la serviciile lui nu poate de loc surprinde, știindu-se că, anterior, arhitectul fusese angajat într-o calitate oficială la Sibiu numai după ce s-au luat în considerare cererile pe care le adresase Mariei Tereza<sup>11</sup>.

În persoana lui Blaumann, constructorul abil și instruit era dublat de un artist autentic, cu un simț deosebit al proporțiilor și cu permanentă grijă atât pentru calitatea detaliilor cât și pentru înfățișarea de ansamblu a lucrărilor pe care le

<sup>10</sup> *Idem*, p. 5; Balogh Jolán, *Kolozsvár műemlékei*, Budapest, 1935, p. 34.

<sup>11</sup> Biró József, *op. cit.*, p. 5.

realiza. Felul cum a înțeles să termine fațada dinspre strada Dr. Petru Groza a bisericii ni se pare în acest sens deosebit de semnificativ. Înainte de toate, se cere remarcat faptul că arhitectul proiectează și construiește o fațadă unitară în întregimea ei ca și concepție, realizată deci din temelii conform unei logici a stilului baroc ce poate fi descifrată cu ușurință. Din planul inițial al fațadei, Blaumann hotărăște să scoată intrarea într-un rezalit extrem de puternic (fig. 3), arcuit înspre afară și legat de colțurile fațadei, față de care se află la o distanță de 3,60 m, prin planuri verticale curbe, realizând un pregnant element dinamic, conform cu cerințele barocului — amplificat de pilaștri dublați și amplu desfășurați de la soclurile puternice pînă sub cornișa proeminentă, aflată la o înălțime de 10,10 m de bază. Pilaștrii au capitelluri dorice simplu profilate, deasupra cărora însă, de-a lungul fațadei și urmînd toate curbele în plan ale acesteia, fuge o asiză decorativă lată, introdusă prin retrageri succesive, ceea ce crează un nou element de mișcare, dublat de balustrada bogat profilată, decorată cu un motiv aparent de panglici împletite, care formează elipse și cerculețe, identică cu cea de la palatul Bánffy, dispusă deasupra cornișei fațadei constînd dintr-un registru foarte plastic de retrageri succesive. Această balustradă are de altfel și rolul de a lega fațada monumentală, a cărei articulare complexă se remarcă, credem, cu ușurință, cu turnul propriu-zis.

Avînd împreună cu acoperișul său o înălțime de 25,58 m de la baza clădirii<sup>12</sup>, turnul este în plan de formă eliptică, pereții lui fiind articulați de patru pilaștri dubli, dispuși simetric. Doi dintre pilaștri continuă, prin intermediul unor dublări ale balustradei și cornișei, pilaștrii monumentali ai rezalitului intrării, ceea ce, împreună cu articularea pe aceeași direcție, în registrul inferior, a acoperișului de la turn<sup>13</sup> — crează un accent vertical neîntrerupt, deosebit de puternic, aflat în efectiv contrast cu desfășurarea orizontală a cornișei și balustradei, cît și cu registrul de metope și triglife dispuse sub acoperișul turnului.

În fine, un alt element dinamic al fațadei îl constituie legarea pereților turnului cu colțurile superioare ale fațadei prin intermediul a două porțiuni de zidărie de formă unor triunghiuri curbe.

Cum se vede, arhitectul Johann Eberhard Blaumann realizează aici o fațadă a cărei monumentalitate se derivă din dimensiunea și forma rezalitului central, din integrarea acestuia în contextul fațadei prin intermediul unor planuri verticale curbe și din masivitatea și bogăția elementelor de articulare. Dinamismul formelor, concentrat în jurul raportului ce se crează între orizontalitatea cornișei și balustradei și verticalismul pilaștrilor, este amplificat de încă un element: varietatea de forme pe care le îmbracă relativ puținele deschideri ale fațadei și turnului: portalul dreptunghiular al intrării este încălecat de o fereastră elipsoidală deasupra căreia se află o altă fereastră, amplă, terminată într-un semicerc, la fel cu cele două ferestre, de aceeași dimensiuni, dispuse în planurile curbe laterale; turnul are spre fațadă o fereastră semicirculară alungită, așezată sub o alta de formă rotundă.

În comparație cu fațada laterală dinspre strada Tomis — terminată deja cînd Blaumann a preluat conducerea șantierului — fațada principală denotă o concepție arhitectonică și plastică deosebită, în care arta arhitectului constructor se regăsește în adevăratele ei valori, în consens cu alte realizări care au făcut din el unul din reprezentanții cei mai de seamă ai arhitecturii Transilvaniei din a doua jumătate a secolului al XVIII-lea. Ceea ce vrem să subliniem în mod deosebit comparînd cele două fațade, este abilitatea cu care Blaumann a știut să evite discrepanțele de limbaj. Astfel, soclul de bază, existent în fațada laterală într-o formă atenuată (fig. 4), este reluat în fațada principală în forme mai proeminente, care devin și mai sugestive prin faptul că deasupra lor este dispus un tor cilindric, care articulează zidul pe întreaga lui lățime. Deși la palatul Bánffy, de pildă, folosește prevalent capitelluri compozite, mult mai plastice și mai bogate ca

<sup>12</sup> Toate dimensiunile cuprinse în acest articol au fost stabilite prin operațiile de măsurare făcute de către arh. Ioan Sóvágó de la D.S.A.P.C. Cluj, cărui i se datorează de asemenea planul și secțiunea longitudinală.

<sup>13</sup> O fotografie de la sfîrșitul secolului trecut, publicată de Kelemen Lajos în articolul citat, dovedește că la acea dată turnul avea un simplu acoperiș conic. O refacere ulterioară a dat turnului actuala înfățișare tipic barocă.

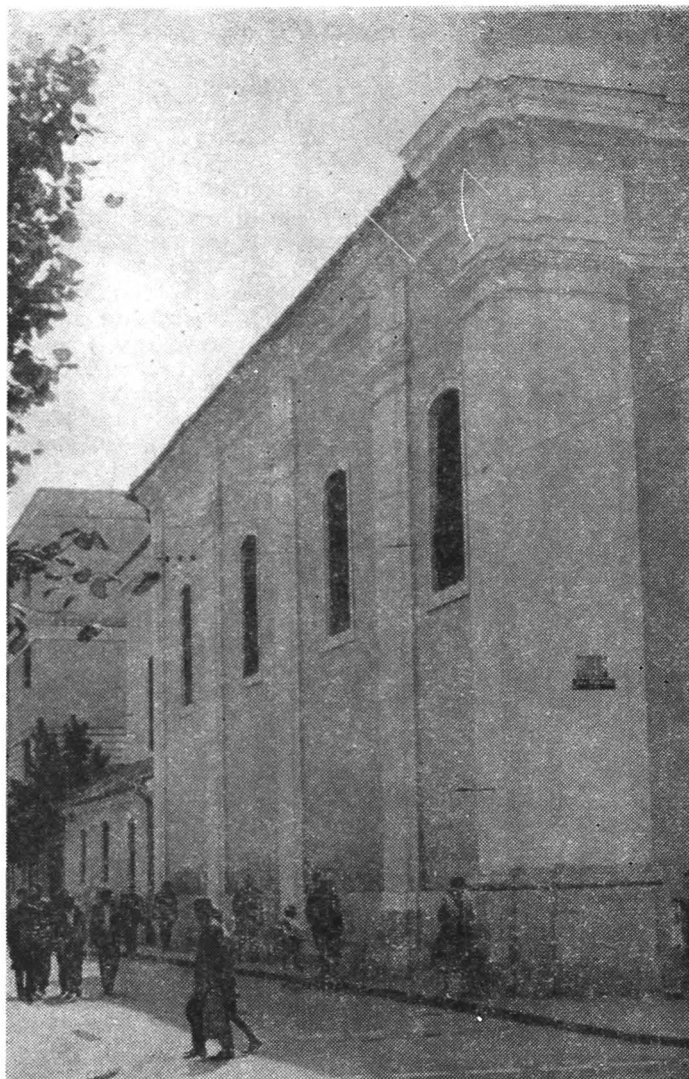


Fig. 4. Biserica ortodoxă de pe strada Dr. Petru Groza din Cluj. Fațada laterală (foto Al. Molnar).

posibilități de sugestie, arhitectul reia în fațada principală capitелurile dorice ale fațadei secundare, amplificându-le însă plasticitatea printr-o tratare ceva mai incisivă. Găsind în fațada laterală, deasupra capitелurilor, cite o platbandă decorativă dublă, de aceeași lățime cu cea a pilaștrilor, Blaumann reia și acest motiv, investindu-l însă cu o certă valoare estetică prin profilarea lui bogată și prin transformarea lui într-un veritabil antablament care încoronează festiv întreaga fațadă principală. Alături de motivul ferestrelor semicirculare, folosite prevalent în acest sector, remarcăm terminarea în segment de cerc, cu bolțarul median marcat, a portalurilor, închise în prezent, dispuse în stînga și dreapta intrării, care ne amintesc forma ferestrelor din fațada laterală.

Rezultă că, în ansamblu, fațada bisericii ortodoxe de pe strada Dr. Petru Groza din Cluj, mai puțin studiată pînă în prezent sub aspectul valorii sale artistice, este una dintre lucrările de seamă ale lui Johann Eberhard Blaumann, în care calitățile de constructor și arhitect ale meșterului se regăsesc deplin.

MIRCEA ȚOCA

## ÜBER DIE FASSADE DER ORTHODOXEN KIRCHE IN DER DR. PETRU GROZA-STRASSE IN CLUJ

(Zusammenfassung)

In der Architektur Siebenbürgens aus der zweiten Hälfte des 18. Jahrhunderts nimmt das Schaffen Johann Eberhard Blaumanns (1733—1786) eine hervorragende Stellung ein. Zu seinen bedeutendsten Bauwerken gehören das Palais Bánffy in Klausenburg und das Palais in Bonțida.

Ein seltener erwähntes Werk Blaumanns ist die Fassade der orthodoxen Kirche (die frühere Minoritenkirche) in der Dr. Petru Groza-Strasse in Cluj, an der er in den Jahren 1780—1782 arbeitet. Der Architekt übernimmt Elemente der seitlichen Fassade, die schon zur Zeit seiner Anstellung fertiggestellt war, und versteht es, der Hauptfassade besondere Monumentalität zu verleihen. Diese wird durch den gewaltigen Resalit des Eingangs, durch die Fülle und Ausmasse der betonten Teile, durch das Verhältnis zwischen horizontalen und vertikalen Elementen zum Ausdruck gebracht.