

AȘEZAREA NEOLITICĂ DE LA DĂBICA

În vara anului 1964 au început — sub auspiciile Muzeului de istorie Cluj și ale Institutului de istorie și arheologie din Cluj — săpături la cetatea de la Dăbica (jud. Cluj). Avînd drept scop principal cercetarea obiectivelor cuprinse între cele patru incinte fortificate, eșalonate în timp între secolele IX—XVI, săpăturile au dat la iveală, din straturile profunde, și un extrem de bogat material aparținînd neoliticului tîrziu și perioadei de tranziție spre epoca bronzului, mai precis: culturilor Tisa tîrzie și Coțofeni.

Articolul nostru își propune prezentarea așezării *neolitice* și analizarea cîtorva din problemele legate de ea, urmînd ca așezarea Coțofeni să constituie subiectul unui eventual viitor articol.

•

Înainte de ridicarea fortificațiilor feudale timpurii, locul denumit astăzi „Cetate” de la Dăbica se prezenta ca un promontoriu-pinten triunghiular, orientat N-S, închizînd aproape complet accesul pe valea strîmtă a pîriului Lonei. Ușoara înclinare a platoului promontoriului de la S spre N, precum și pantele de E și V, extrem de abrupte, ale acestuia, ca și înălțimea sa relativă de peste 40 m, ofereau o apărare naturală excelentă, o largă vizibilitate, factori ce au și determinat înfiriparea așezării neolitice. Bogăția de izvoare de la poalele promontoriului va fi fost un motiv în plus.

Stratigrafia

Coroborînd datele stratigrafice oferite de săpăturile din 1964 și 1965, putem afirma că oamenii așezării Tisa tîrzii s-au stabilit pe „Cetate” într-un moment cînd aceasta era acoperită de un foarte subțire strat de humus steril, sub el urmînd un strat gros, loessoid-nisipos, galben la culoare, steril din punct de vedere arheologic. În mod obișnuit, sub acest strat apare stîncă dezagregată, calcaroasă, a promontoriului.

Menționăm, mai mult cu titlu de curiozitate, că în două dintre secțiunile noastre a apărut, spre baza stratului galben-loessoid, un subțire strat

negricios, cu aspect de humus îngropat, fosil, care ar putea aparține — ca epocă — paleoliticului. Din păcate, nici o urmă de cultură materială n-a apărut din el.

Deasupra stratului Tisa a putut fi sesizat, pe alocuri, un foarte subțire strat aparținând culturii Coțofeni. Lipsa unui strat distinct Coțofeni în cele mai multe dintre secțiuni se datorează faptului că el a fost, în primul rând, afectat de vastele lucrări și răvășiri stratigrafice din întreaga perioadă feudală, când ridicarea fortificațiilor de pământ a deranjat profund stratigrafia preistorică. (Așa se explică, de altfel, și faptul că multe materiale aparținând culturilor Tisa și Coțofeni apar în valurile de pământ ori în straturile epocii medievale. Amintim și desființarea completă, în anumite porțiuni, a stratigrafiei preistorice în răstimpul secolelor IX—XVI).

Apariția citorva cioburi Wietenberg în cursul săpăturilor e de pus în legătură cu așezările aparținătoare acestei culturi, aflate nu departe de „Cetate”; ele nu marchează — stratigrafic vorbind — un moment de locuire a promontoriului.

Așezarea aparținând culturii Tisa târzie

Săpăturile din anii 1964 și 1965 sînt suficiente pentru a putea preciza că așezarea aparținătoare culturii Tisa e relativ limitată ca întindere. Urmele ei se masează mai ales pe botul triunghiular al promontoriului, în spațiul denumit convențional „prima incintă a cetății feudale”. Între prima și a doua linie de fortificație feudală urmele culturii Tisa se răresc, pentru ca dincolo de „incinta a doua” și pînă la „incinta a patra” să apară doar răzlețe cioburi Tisa (fig. 1).

Remarcăm, în treacăt, că urmele așezării Coțofeni, mai puțin concentrate decît ale așezării Tisa, ocupă un spațiu mai mare, nesuprapunîndu-se exact și depășind aria așezării Tisa.

Cea mai clară stratigrafie referitoare la așezarea Tisa târzie, precum și cel mai concludent material au apărut în secțiunile S.I/1964, S.I b/1964, S.II/2 (1965), S.II/3 (1965), dar mai ales în Caseta A/I (1965) (fig. 2 și fig. 3). În celelalte secțiuni stratul Tisa a apărut răvășit sau chiar total desființat, materialul aflîndu-se în poziție stratigrafică secundară.

Observațiile stratigrafice convergente ale celor doi ani de săpături arată că așezarea Tisa de la Dăbica are două niveluri de locuire, deosebite și prin tipul locuințelor. Nivelul inferior se caracterizează prin locuințe-bordeie și gropi, pe cînd nivelul superior are — fapt la care nu ne-am fi așteptat — locuințe de suprafață de tipul platformelor de chirpic, cunoscute pînă acum din aria culturilor Ariușd-Cucuteni și Petrești. Observații stratigrafice concludente s-au făcut în S.I/1964 și în Caseta A/I (1965).

Insistăm în mod deosebit asupra constatării că materialul celor două niveluri ale așezării Tisa este *absolut unitar*, neexistînd nici un criteriu de diferențiere *tipologică* a lui. Această unitate a materialului ne și îndreptățește să-l tratăm împreună în paragraful referitor la tipologia ceramicii apărute în cele două niveluri.

Pentru a termina cu problemele de stratigrafie, precizăm încă un lucru: după cum rezultă clar din profilul secțiunii S.I/1964, precum și din planul orizontal și un profil al Casetei A/I (1965) (fig. 4—5), bordeie și gropi Coțofeni *ulterioare în timp așezării Tisa* au deranjat parțial platformele de chirpic ale nivelului superior Tisa, antrenând bucăți din chirpicul platformelor distruse, pe verticală, pînă la adîncimea atinsă de aceste bordeie și gropi Coțofeni. (În paranteză fie zis, aceasta este și explicația aflării unor materiale Coțofeni în conexiune cu ceramică Tisa, dînd iluzia, la o mai puțin atentă observare, că am avea de-a face cu un complex cultural de mixtură, Tisa — Coțofeni).

Materialul așezării Tisa

Încă înainte de a trece la analiza materialelor ivite din cuprinsul așezării neolitice, remarcăm sărăcia și puținătatea lui. Într-adevăr, dacă facem abstracție de categoria ceramicii, restul obiectelor neolitice descoperite la Dăbica nu depășește numărul de două-trei duzini de așchii și lame de silex fumuriu și obsidiană, un mic nucleu și un răzuitor pe fragment de lamă, de asemenea din obsidiană, o dăltiță șlefuită, precum și trei săpăligi lucrate din corn de cerb. Dintre obiectele de lut ars, altele decît vasele, amintim un mic idol zoomorf înfățișînd un bovideu, ca și două fragmente de pendantsive de lut.

În legătură cu platformele de chirpic ale locuințelor nivelului superior Tisa, insistăm în mod deosebit asupra unei observații menite să aducă un argument peremptoriu în considerarea acestora drept podine de locuințe, nu pereți prăbușiți. Pe o bucată mare de chirpic din mijlocul platformei ivite în caseta A/I (1965) se vede *amprenta netă a labeli unui picior uman*. Evident, este illogic ca ea să provină dintr-un perete vertical al locuinței. Păstrarea amprenteii credem că se datorează faptului că individul călcase pe podina moale, foarte probabil după o lipitură proaspătă a acesteia, iar la un interval atît de scurt încît urma n-apucase să i se șteargă a survenit incendiul care — întărind lutul podinei — i-a păstrat-o peste veacuri. Elemente care ar pleda pentru suspendarea podinei pe stâlpi sau piloni nu s-au sesizat în săpătură.

Ceramica

Aspectul tehnologic. Toată olăria așezării Tisa de la Dăbica este lucrată cu mîna. Covirșitoarea majoritate a vaselor sînt lucrate dintr-o pastă fină, omogenă și foarte bine arsă. Ceramica grosolană lucrată, în a cărei pastă s-au folosit ca degresant pietricele mărunte, este foarte redusă numeric. Cu excepția cîtorva duzini de cioburi arse oxidant, avînd culoarea roșie sau brun-cărămizie, restul ceramicii neolitice prezintă o gamă de nuanțe cenușii, rezultat al arderii reducătoare. Înafara cazurilor pe care le vom

semnala în mod special, toate vasele Tisa de la Dăbîca au suprafața lustruită cu îngrijire.

Forme. Starea extrem de fragmentară a materialului ceramic nu a permis decît reconstituirea unui număr cu totul redus de vase. Acestea, precum și fragmentele din porțiuni tipice ale altora, sînt suficiente însă pentru a ne da seama că ceramica așezării neolitice de la Dăbîca cuprinde aproape întregul repertoriu de forme caracteristice culturii Tisa tîrzie. Întîlnim tipicele vase cu picior cilindric prevăzut cu găuri, castroanele, capacele, paharele, cupele și bolurile, cunoscute toate din așezările aceleiași culturi, din Crișana, nordul Banatului și Cîmpia Tisei (fig. 6—11).

Fiecare tip de vas este prezent prin infinite variante, deosebite numai prin mici detalii ale profilului și o gradată variație a dimensiunilor.

Decorul ceramicii neolitice de la Dăbîca se reduce la foarte puține motive ornamentale și la o surprinzătoare repetare a unor proeminente plastice. Majoritatea absolută a decorului (avînd, în parte, și un rol funcțional) o formează proeminentele (perforate sau neperforate) de tipul „ciocului de pasăre“, alcătuiind o serie ce merge de la dimensiuni minuscule (circa 5 mm) pînă la mărimea de 7—8 cm. Aceste proeminente le întîlnim pe toate tipurile și formele de vase, iar dispunerea lor nu ține întotdeauna seama de simetrie și de tectonica vaselor (fig. 12—14).

La un număr mult mai restrîns de vase găsim barbotinarea (fig. 15) ori gropițele imprimate, dispuse în unul sau mai multe șiruri, ornament caracteristic și el culturii Tisa tîrzie (fig. 16). Amintim cîteva fragmente ceramice decorate cu incizii, precum și șapte cioburi cu un decor pictat, moștenire dintr-o fază mai timpurie a aceleiași culturi (fig. 13/5).

În fine, amintim cazurile de „pseudoornamentare“ neintenționată a unor funduri de vase, care înaintea arderii au stat pe rogojini, împletituri sau țesături textile, acestea imprimîndu-se în pasta moale. În două cazuri vasele au fost așezate pe frunze late de brusture (*Lappa maior*), ce și-au lăsat și ele clar amprenta (fig. 17).

Morminte

În Caseta A/I (1965) au fost aflate două morminte, parțial răvășite, în cadrul stratului neolitic. Credem că aparțin tipului de înmormîntări izolate, lipsite de inventar, cunoscute și din alte așezări Tisa tîrzie, și nu unui cimitir propriu-zis.

Scurte concluzii

Legăturile și analogiile materialului neolitic de la Dăbîca arată că acea comunitate de oameni ce se stabilise pe „Cetate“ aparținea fazei tîrzie a culturii Tisa care, în mod curent, poartă numele de cultura Tiszapolgár. În acest sens, materialul din Crișana și Cîmpia Tisei oferă nu numai ase-

mănări, ci chiar identități de forme și decor, punind mai presus de orice discuție încadrarea culturală și tipologică a materialului nostru¹.

Întrucât mai avusesem în altă parte ocazia de-a discuta căile de pătrundere ale culturii Tisa spre interiorul Transilvaniei², de această dată remarcăm numai faptul că pentru așezarea de la Dăbica ar trebui avute în vedere — drept căi de pătrundere — în primul rînd văile Crasnei și Erului, Agriului și Almașului, eventual valea Someșului. (De altfel, distanța în linie aeriană între așezarea eponimă a culturii Tiszapolgár și Dăbica e în jur de 250 km).

Pentru o pătrundere relativ timpurie pledează următoarele observații, menite să delimiteze și etapa cronologică în care se plasează așezarea noastră:

— Oamenii culturii Tisa tîrzii sînt primii locuitori ai „Cetății“;

— Materialul ceramic al așezării prezintă un pronunțat caracter „arhaic“, asemănîndu-se materialului celor mai vechi așezări Tiszapolgár din Oîmpia Tisei (de pildă, vasele de tip „bol“ sau piriforme, prevăzute cu picioare scunde, cu mari perforări circulare, aspectul general neevoluat al ceramicii, sărăcia ornamentației, supraviețuirea picturii etc.);

— Nu se observă în materialul de la Dăbica nici cea mai slabă tendință evolutivă spre cultura Bodrogkeresztúr, fapt atît de caracteristic pentru o mulțime de așezări Tiszapolgár din Crișana și Cîmpia Tisei, precum și la materialul singurei așezări Tiszapolgár din Transilvania, sistematic săpată pînă acum, — cea de la Deva-„Ciangăi“³. Această constatare presupune desprinderea timpurie a grupului de la Dăbica din tulpina evolutivă a culturii Tiszapolgár, precum și o durată nu prea lungă a așezării, care nu ajunge să evolueze spre manifestări de cultură materială ce ar prefigura etapa cronologică următoare a complexului cultural Tisa, anume cultura Bodrogkeresztúr. O altă explicație ar fi — și, personal, înclinăm mai de grabă pentru aceasta — că materialul neolitic de la Dăbica prezintă stagnarea și închistarea specifică unei așezări relativ izolate, luînd aspectul de „facies“ local.

În orice caz, pare mai mult decît probabil că sfîrșitul așezării neolitice de pe „Cetate“ e de plasat într-o etapă sensibil anterioară culturii Coțofeni. Într-adevăr, dacă pentru o contemporaneitate între culturile Bodrogkeresztúr și Coțofeni se pot aduce dovezi, atît din România⁴, cît și de pe teritoriul Ungariei⁵, în schimb este greu de imaginat un paralelism (chiar și parțial) între cultura Tiszapolgár și cultura Coțofeni, mai ales cînd

¹ Pentru a nu lungi lista trimiterilor bibliografice, cf. numai J. Banner — I. Jakabffy, *A Közép-Dunamedence régészeti bibliográfiája a legrégibb időktől a XI. századig*, Budapesta, 1954, p. 168—188 și I. Kutzián, *The Copper Age Cemetery of Tiszapolgár-Basatanya*, în *ArchHung*, S.N., XLII, Budapesta, 1963 (cu toată bibliografia).

² Cf. N. Vlassa, în *SCIV*, XII, 1961, p. 22—23.

³ Vezi P. Patay, în *DissPann*, II, 1938, nr. 13, p. 6—10; N. Vlassa, în *SCIV*, 15, 1964, p. 360; O. Floca, în *SCIV*, I/2, 1950, p. 220—224.

⁴ Cf. *SCIV*, 15, 1964, p. 357—358, p. 354, fig. 2/1—2, p. 356, fig. 3/3—5.

⁵ Vezi N. Kalicz, în *ArchÉrt*, 85, 1958, p. 3—5 și Gy. Gazdapusztai, în *ArchÉrt*, 89, 1962, p. 9 sqq., precum și tabelul sinoptic de la p. 10.

aceasta din urmă e prezentă și prin etapa sa mai târzie — „Furchenstichkeramik“ — cum este cazul la Dăbica.

Stațiunea neolitică de la Dăbica-„Cetate“ rămâne deci unul din punctele-jalon care marchează înaintarea purtătorilor culturii Tisa târzii spre interiorul Transilvaniei, teritoriu unde ei se vor întâlni cu purtătorii culturilor Petrești și Ariușd, luînd naștere — cum recente descoperiri o adeveresc — faciesuri de mixtură între respectivele culturi⁶.

N. VLASSA

EINE NEOLITHISCHE ANSIEDLUNG VON DĂBICA

(Zusammenfassung)

Während der Arbeiten zur Untersuchung und Freilegung der mittelalterlichen Burg von Dăbica (Bezirk Cluj) wurde auch eine neolithische Ansiedlung entdeckt.

Die stratigraphische Stellung, die Typologie und Datierung des Materials zeigt, dass es sich um eine Spätphase der Theiss-Kultur und zwar der Tiszapolgár-Kultur handelt. Die Ansiedlung wird durch Wohngruben der Coțofeni-Kultur abgeschlossen.

⁶ Cf. G. Ferenczi și I. Ferenczi, în *Studia*, III, 1958, 8, ser. IV, fasc. 2 — *Historia*, p. 16—17; N. Vlassa, în *SCIV*, XII, 1961, p. 23; Z. Székely, în *Materiale*, VII, 1961, p. 180, fig. 2/1, p. 181 și în *Materiale*, VIII, 1962, p. 325. Recente descoperiri — inedite — au pus în evidență un facies de mixtură Petrești — Ariușd — Tisa târziu la Șintereag (jud. Bistrița-Năsăud) și la Dedrad (jud. Mureș).

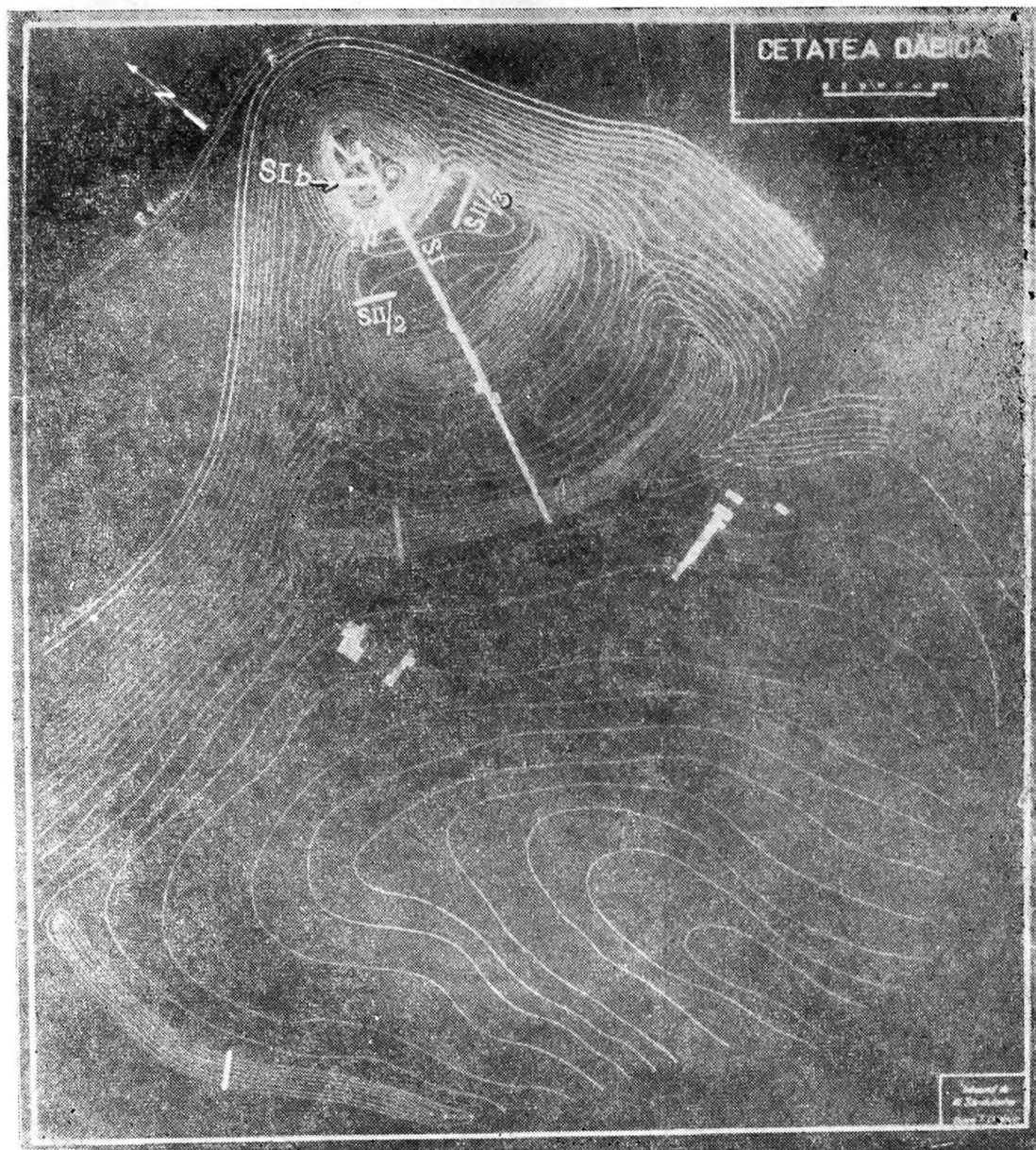
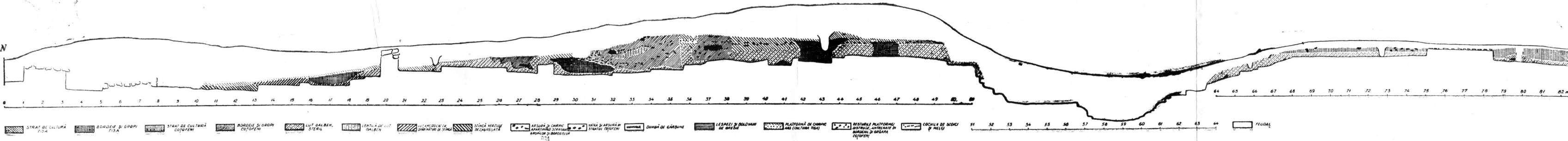


Fig. 1 — Dăbica — „Cetate”. Plan de ansamblu, cu secțiunile în care a apărut majoritatea materialului neolitic.

DĂBÎCA, 1964
S.I/1964 și S.Ib/1964
TALUZUL ESTIC



DĂBÎCA, 1965

Secțiunea II/2

Taluzul nord-estic

Scara: 0 1 2 3 4 5 6 m.

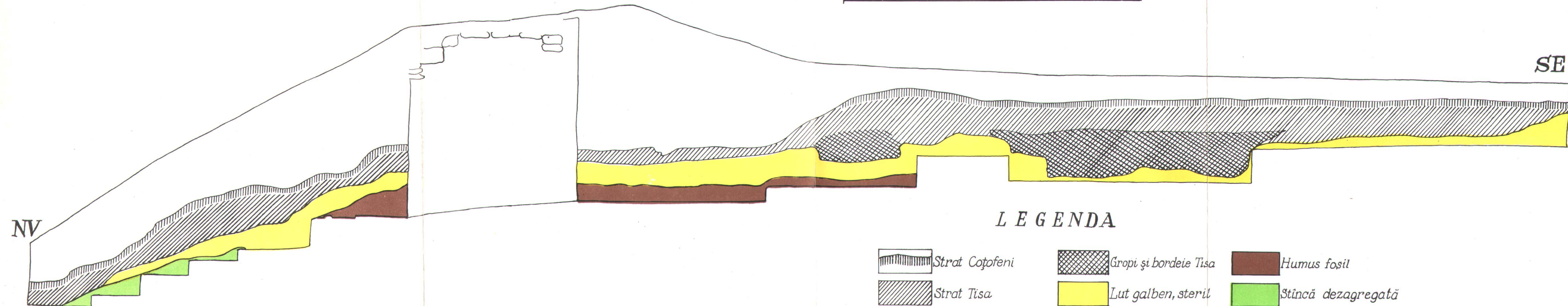
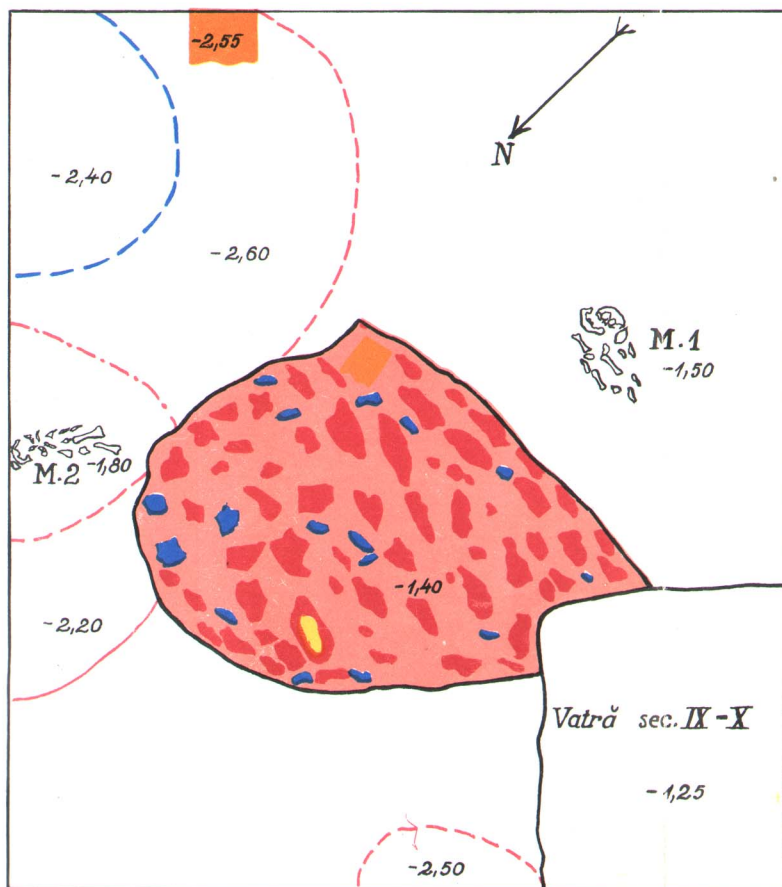


Fig. 3

DĂBÎCA, 1965

Caseta A/I
Plan orizontal

0 1 2 m.



LEGENDA









	Gropi Tisa târzii		Platformă de chirpic
	Gropă Coțofeni		Chirpic dezagregat
	Rîșnițe		Bucăți masive de chirpic
	Amprenta unui picior uman		Cioburi Tisa

Fig. 4

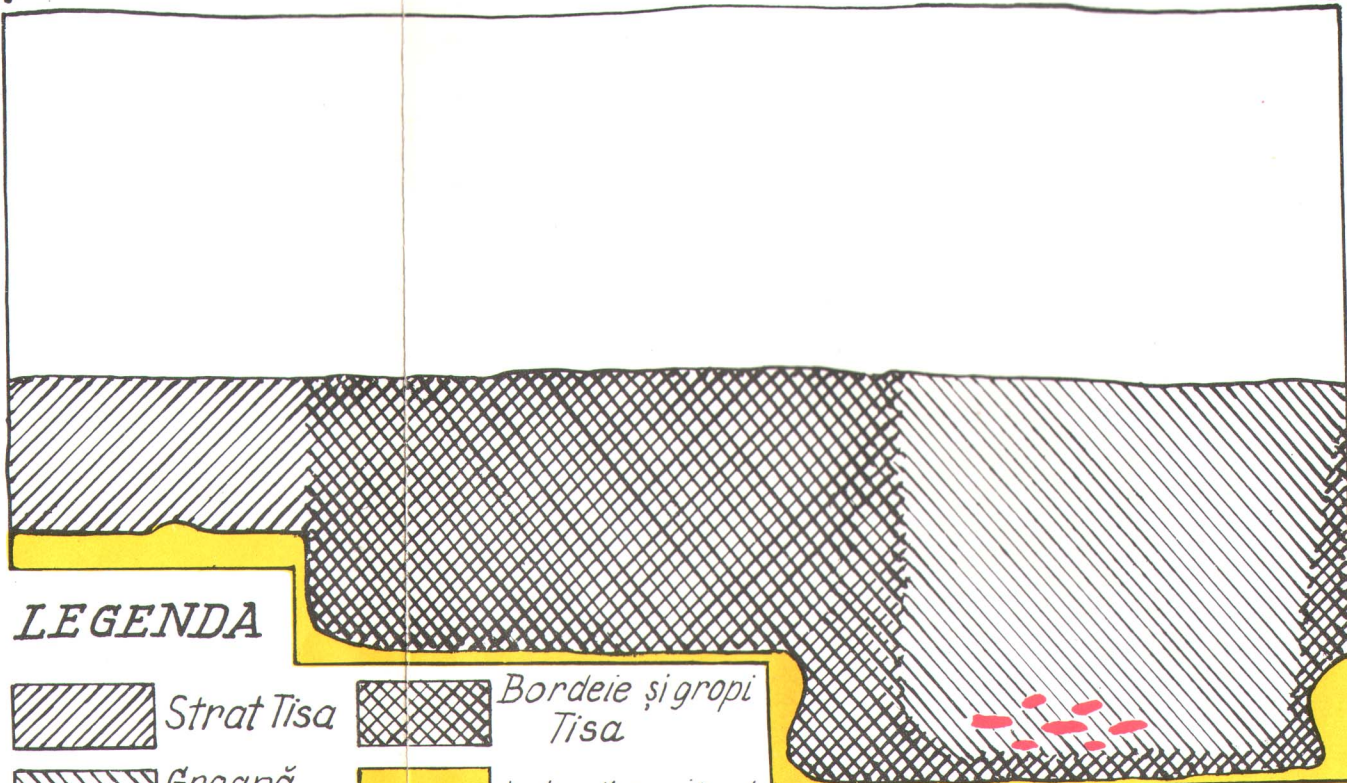
DĂBÎCA, 1965

Caseta A/I.
taluz nordic

0 1m

V

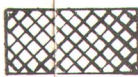
E



LEGENDA



Strat Tisa



Bordeie și gropi
Tisa



Groapă
Coțofeni



Lut galben, steril



Bucăți din platforma de chirpic (Tisa) tăiată de groapa
Coțofeni, antrenate în fundul gropii Coțofeni

Fig. 5

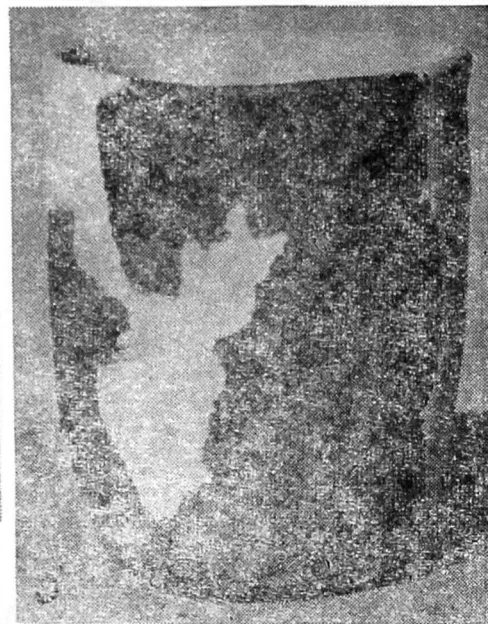
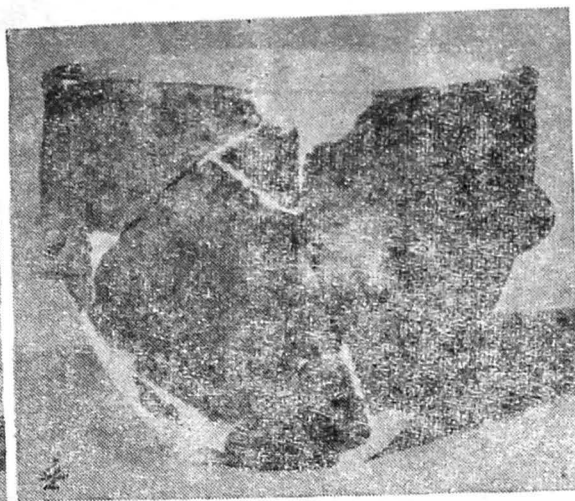
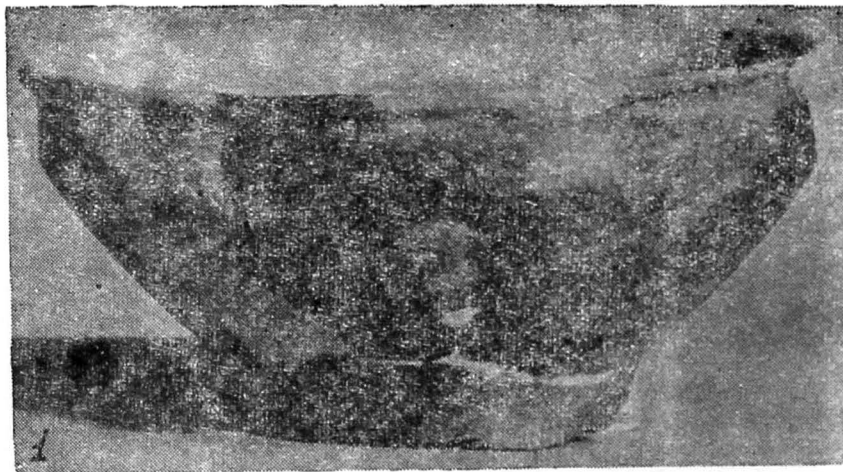


Fig. 6 — Vase neolitice reconstituite.
<https://biblioteca-digitala.ro>

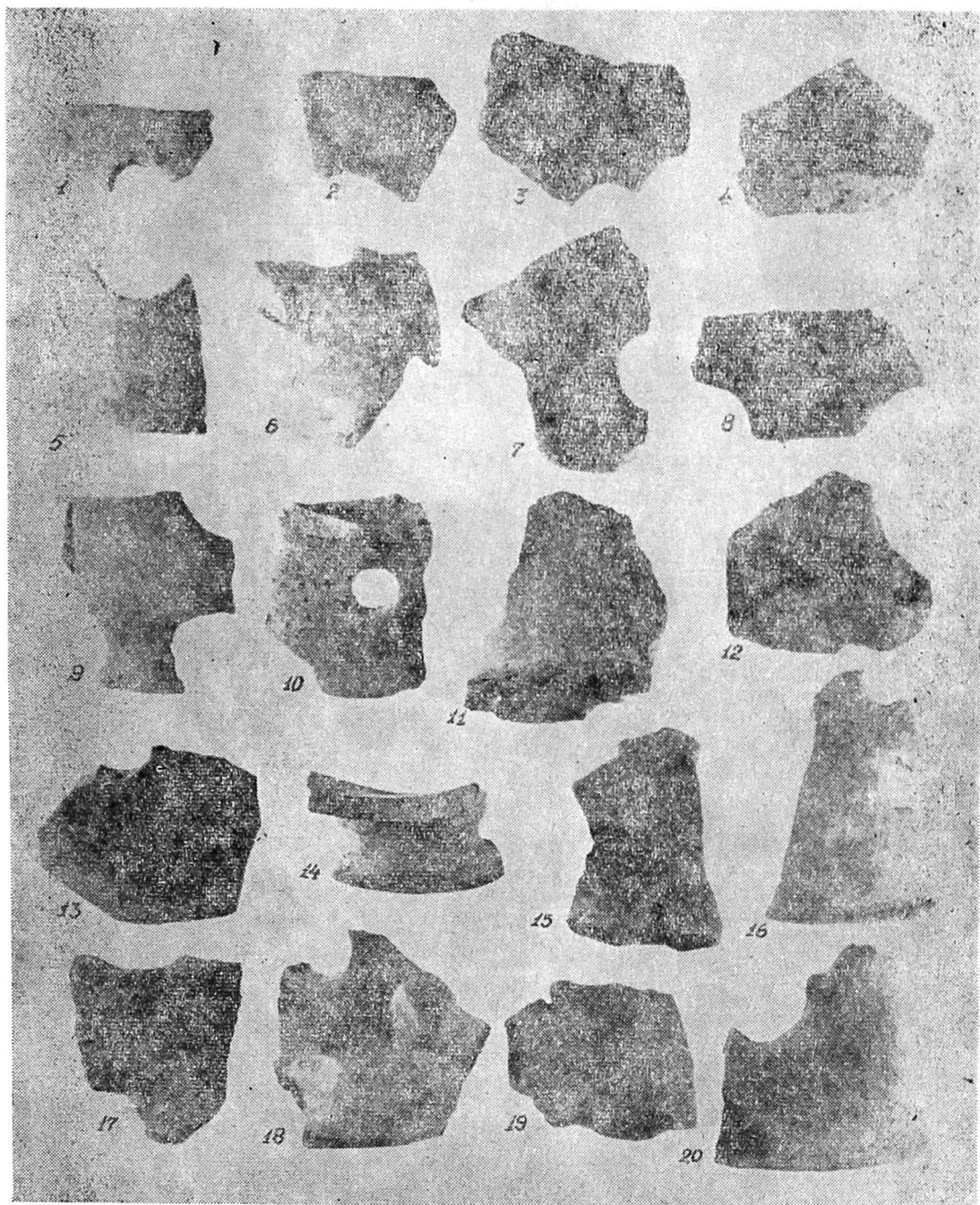


Fig. 7 — Fragmente de vase cu picior.

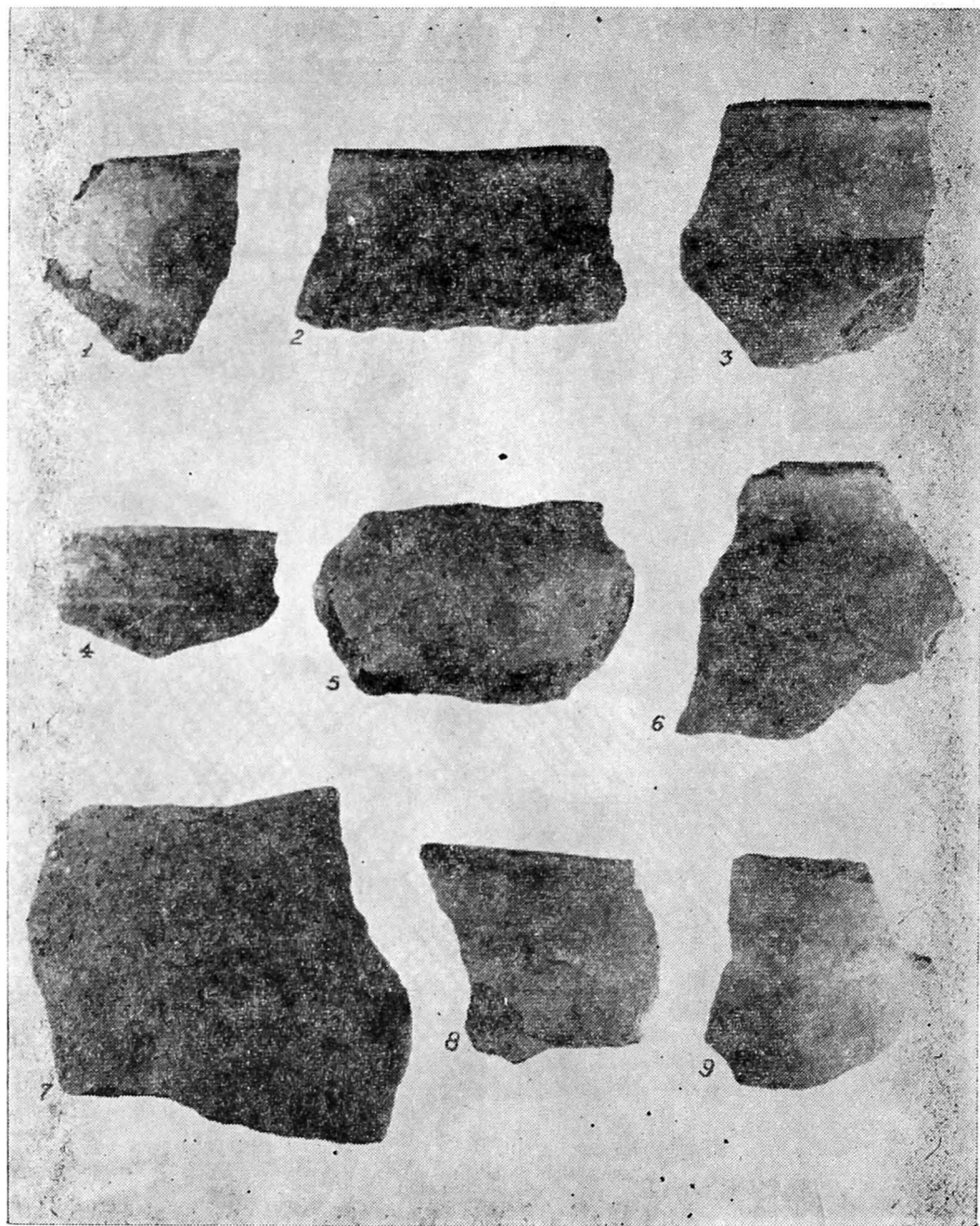


Fig. 8 — Buze de vase cenușii.

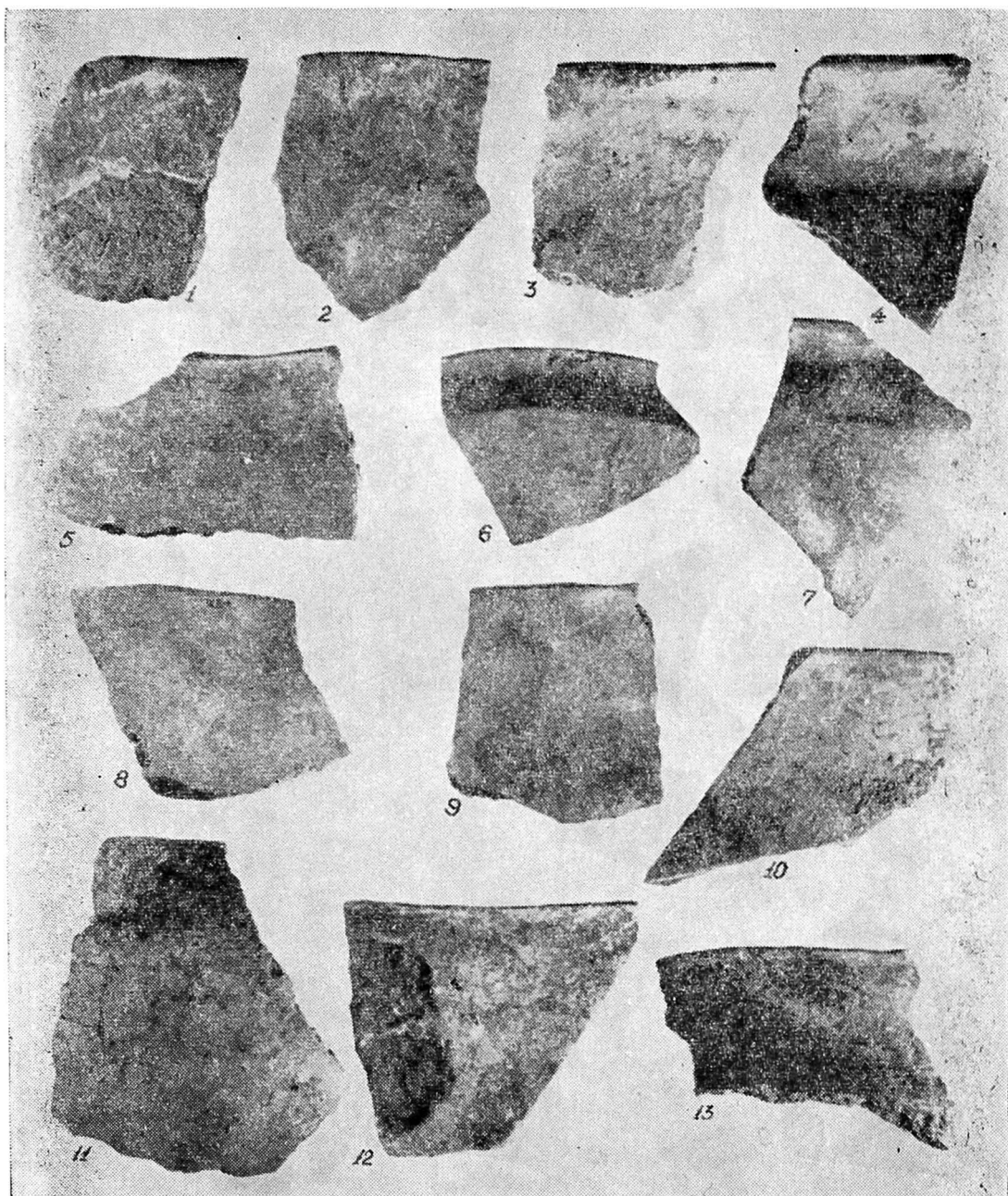


Fig. 9 — Buze de vase roșcat-cărămizii.

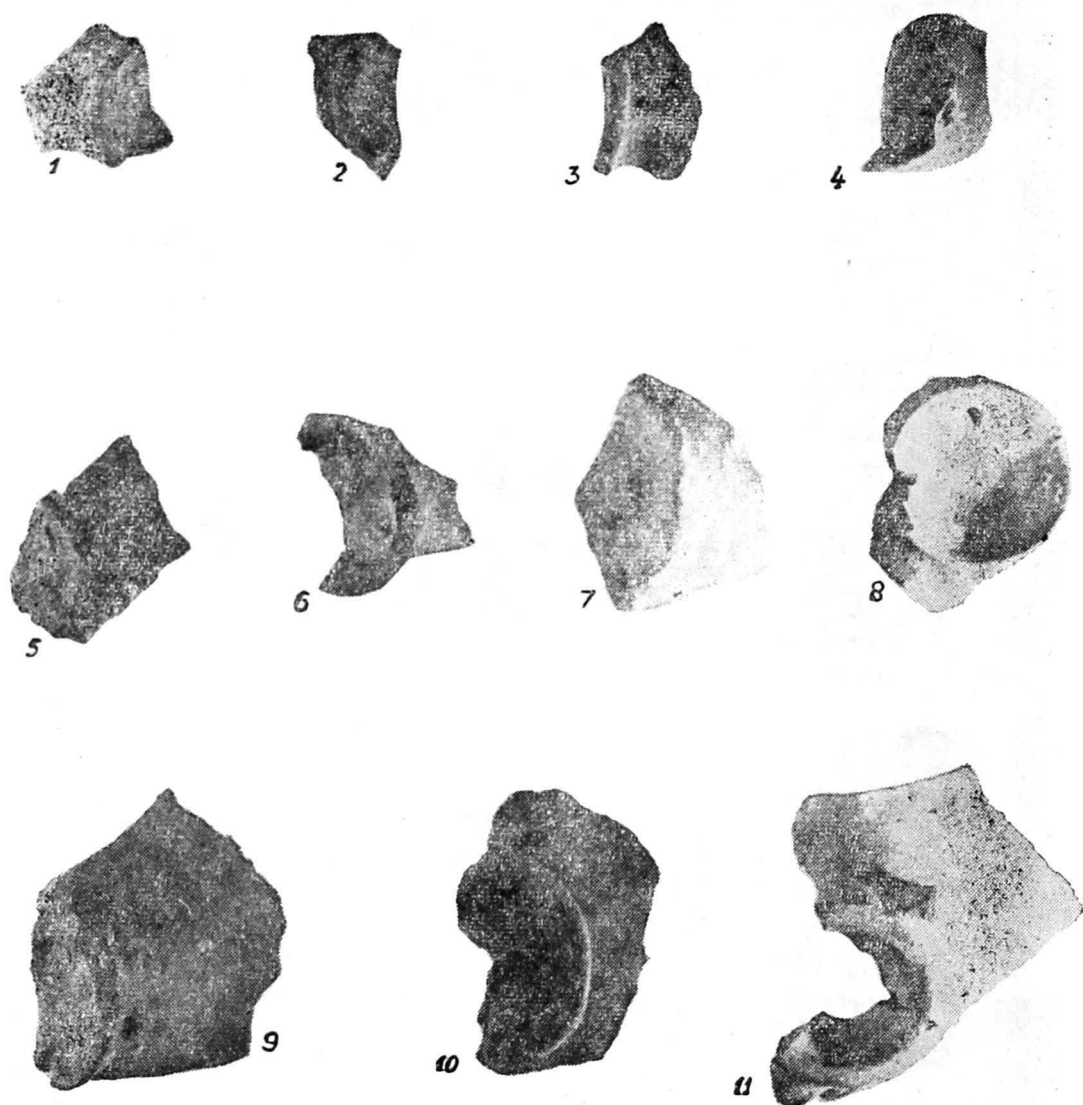


Fig. 10 — Fragmente de capace de lut.

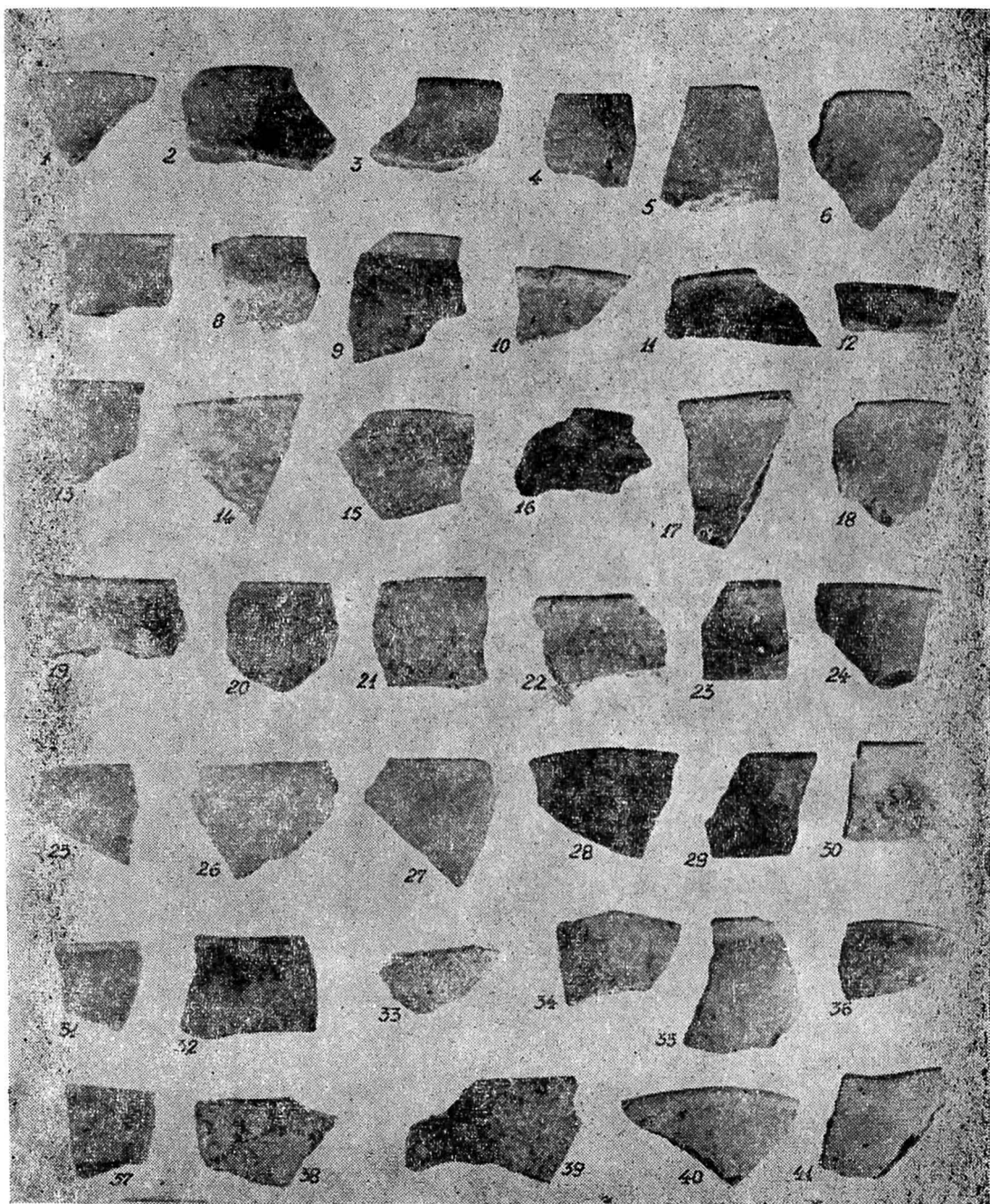


Fig. 11 — Buze de cupe și pahare cenușii de dimensiuni reduse.

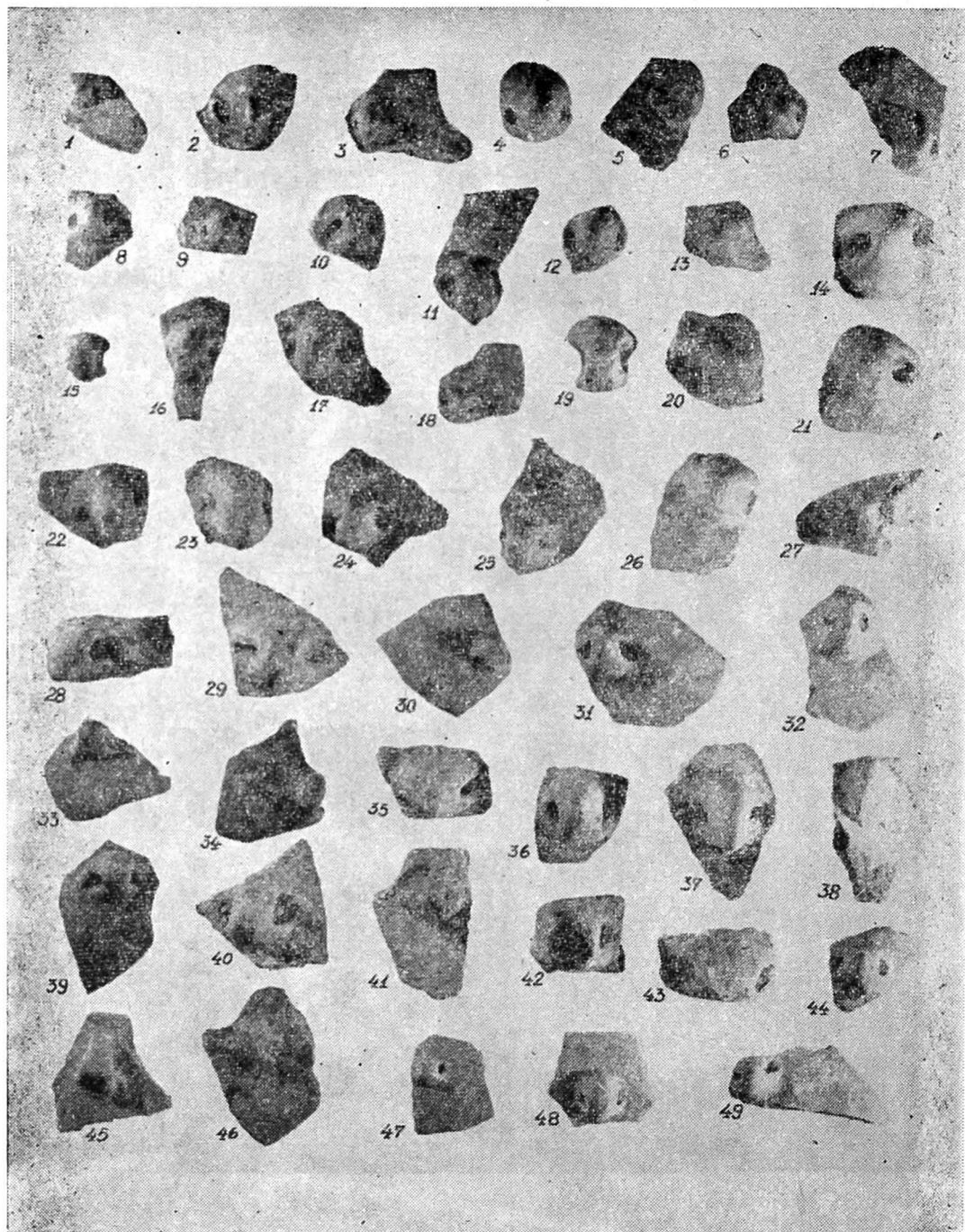


Fig. 12—Proeminențe—„ciocuri“ de mici dimensiuni.

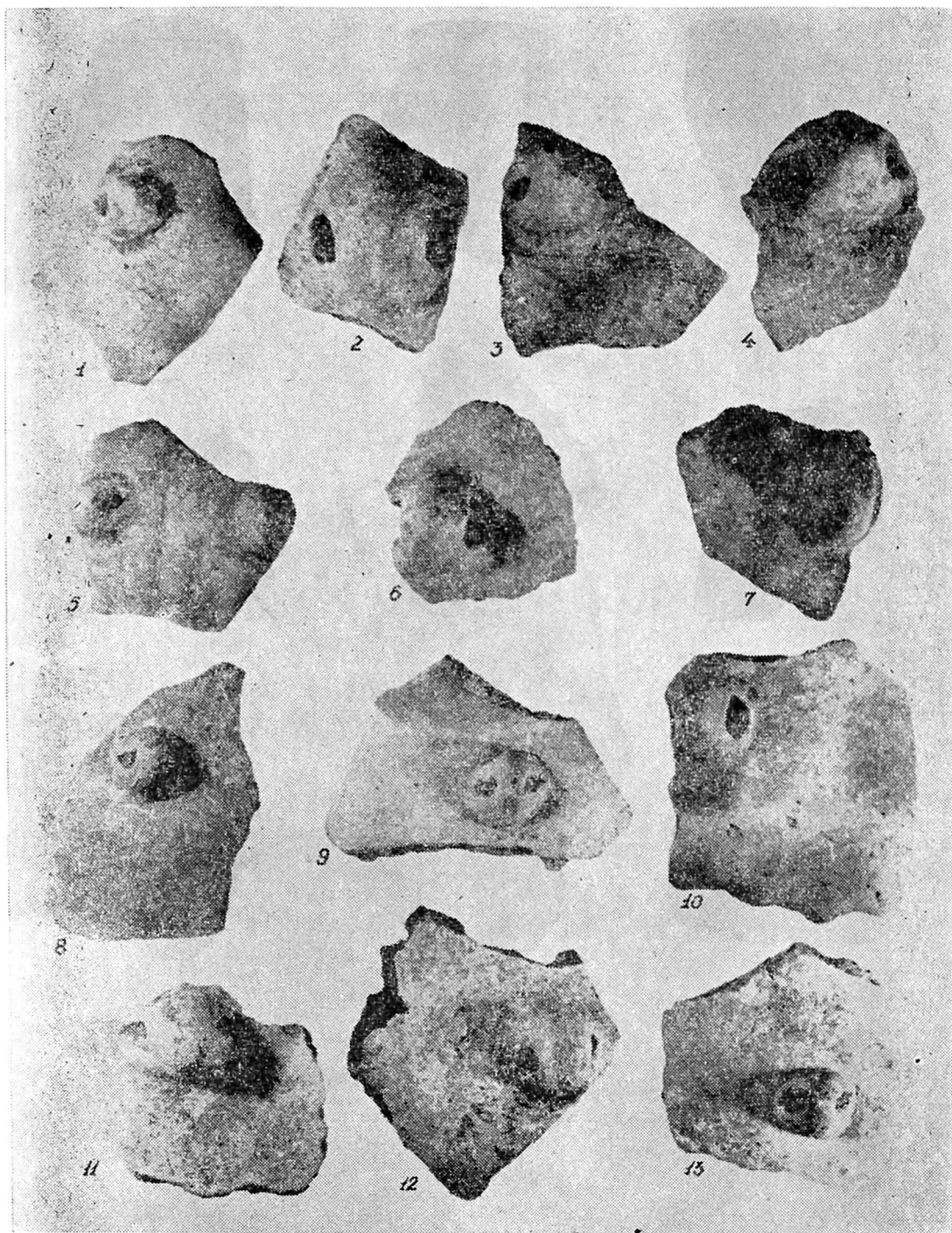


Fig. 13 — Fragmente de vase ornate cu proeminente—„ciocuri”.

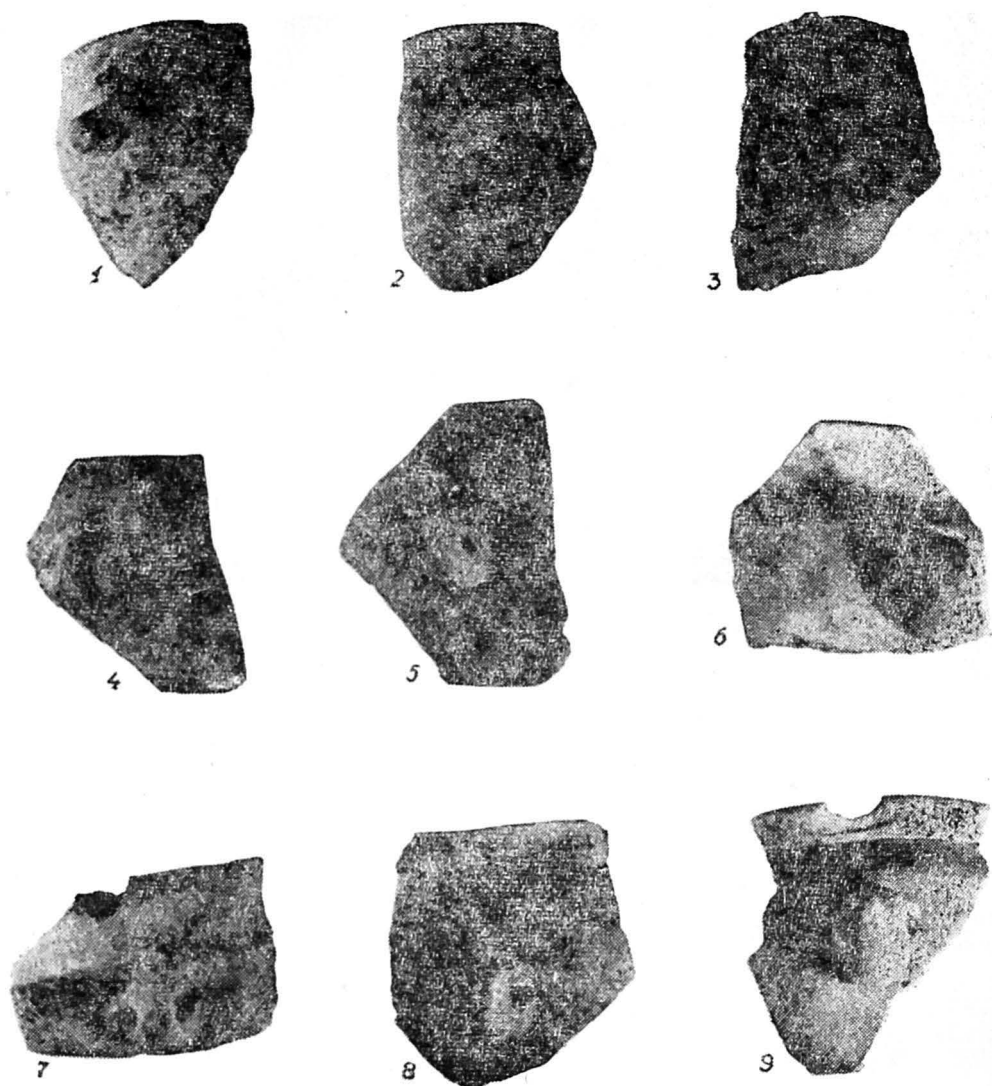


Fig. 14 — Buze de vase, sub care sint plasate proeminente — „ciocuri“.

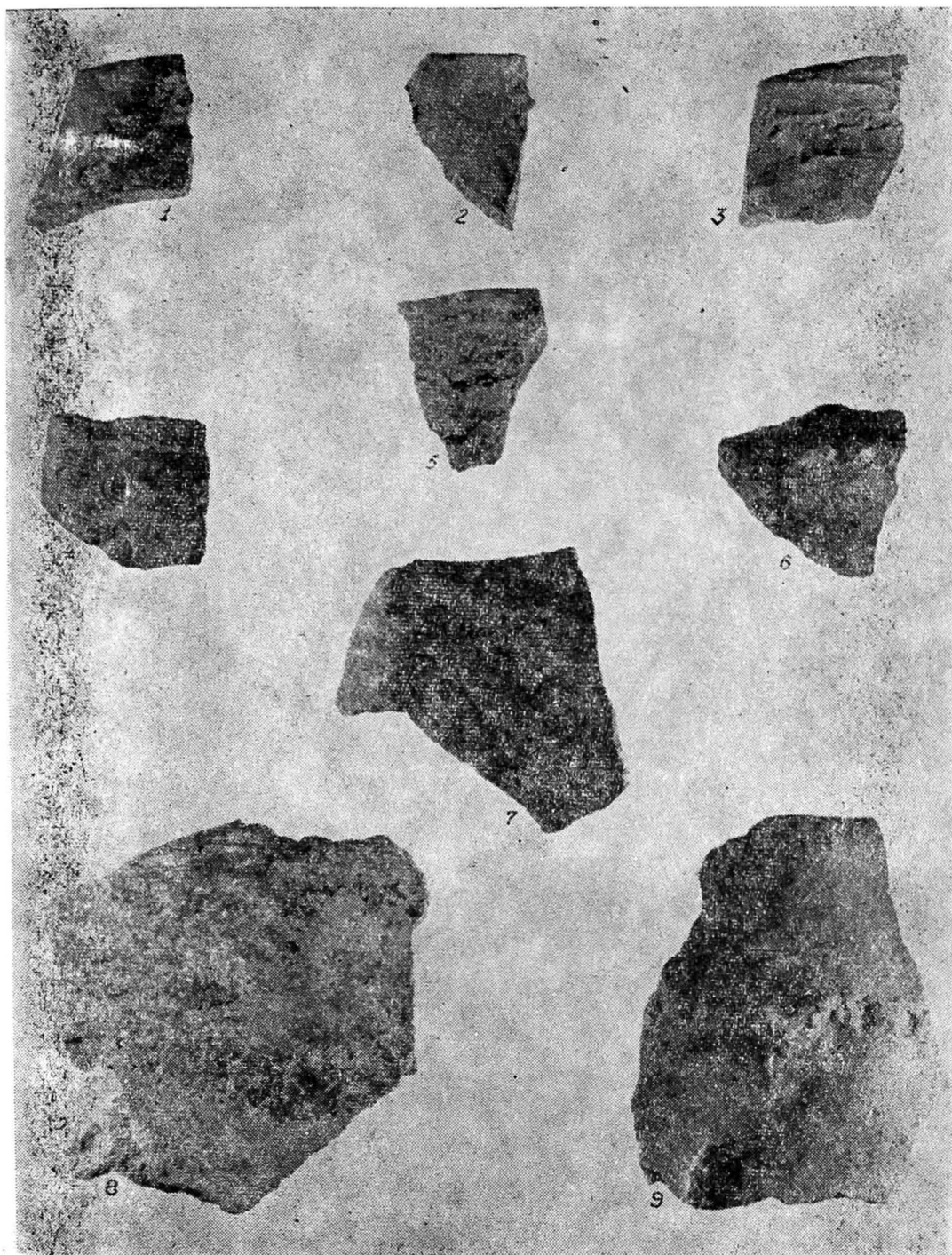


Fig. 15 — Cioburi din vase barbotinate.

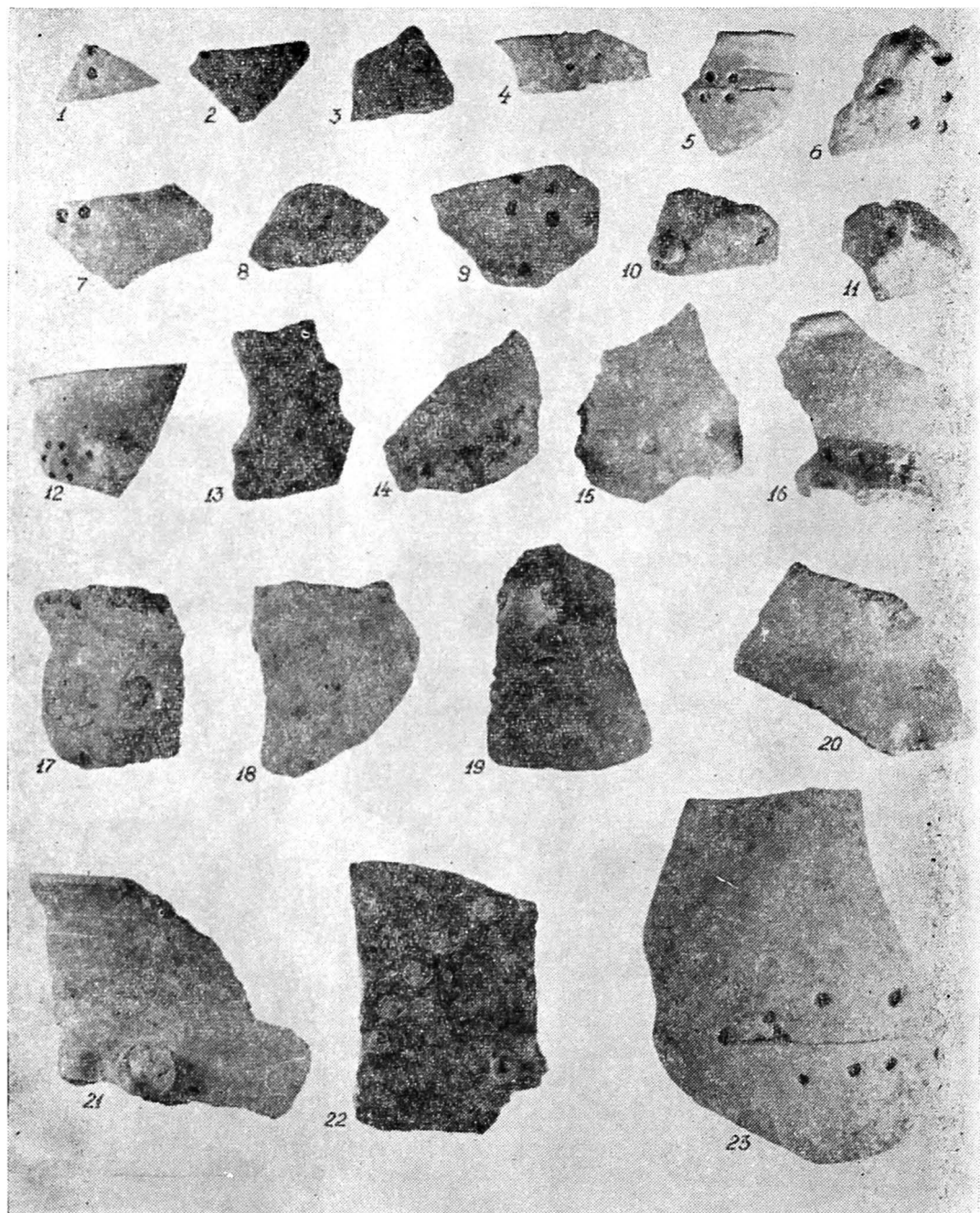


Fig. 16 — Fragmente de vase decorate cu șiruri de gropițe.



Fig. 17 — Funduri de vase cu impresiuni de rogojini, țesături și frunze.