

TIPURILE MONETARE ALE DACO-GEȚILOR ȘI ARIA LOR DE RĂSPÎNDIRE

PARTEA A II-A*

Emisiuni cu motive noi, inspirate din diferite prototipuri

Cu totul deosebit de al grupurilor monetare amintite mai sus e stilul pieselor din tezaurele din nord-vestul Transilvaniei, de la *Tulgheș*²¹³ și *Nireș*²¹⁴. Nu se poate stabili dacă îndepărtarea lor de prototip se datorește faptului că au avut ca model imitații ale monedelor macedonene și nu emisiunile originale sau dacă schimbările trebuie atribuite — ceea ce e mai probabil — fanteziei gravorilor ori tendinței de a crea o monedă locală, tendință care se constată în mod evident la piesele cu motiv floral în formă de liră, cu un animal lîngă călăreț etc.

În studiul asupra tezaurului de la Tulgheș, D. Popescu a arătat că depozitul cuprinde 16 variante, care reprezintă două tipuri principale: 1. capul lui Zeus cu barbă și 2. „Apollo“, fără barbă. Moneda reprodusă sub nr. 11 (fig. 73) nu trebuie încadrată în grupa I, deoarece nu mai e menținută aici nici o literă specifică din legenda originală, care se reduce doar la patru linii drepte. Ramura de sub cal o deosebește de asemenea net de celelalte exemplare din această grupă, apropiind-o de grupa XIII (nr. 53—56, = fig. 53); aversul prezintă multe trăsături comune cu piesa de sub fig. 2, dar aici cununa de lauri e redată prin două rînduri de linii paralele. Din grupa XV trebuie detașate monedele nr. 80—81 (al căror avers constituie o verigă de legătură cu grupa XVI); pe acestea cununa de lauri e alcătuită din trei rînduri de frunze, ca și pe monedele precedente, dar bucla de pe gît lipsește sau e redată în zigzag (fig. 74). Tendința de simplificare se remarcă și la grupa următoare, unde cununa de lauri e redusă la două rînduri de frunze. Tezaurul cuprinde, așadar, 18 variante, care pot fi considerate drept 18 grupuri. Autorul a relevat asemănările stilistice ale pieselor găsite la Tulgheș cu cele din Banat care le-au servit ca prototipuri. Sînt prezentate de asemenea și tipurile și variantele care

* Numerotarea notelor și a figurilor urmează în continuare la partea I, publicată în *ActaMN*, V, 1968, p. 33—57.

Pentru a evita scindarea compoziției tezaurelor și repetările inerente, unele tipuri cu motive noi au fost tratate în prima parte. Tipurile în mai multe regiuni au fost analizate o singură dată, ținînd seamă numai de descoperirile cele mai semnificative.

²¹³ D. Popescu, *op. cit.*, p. 225—226.

²¹⁴ A. Kerényi, *op. cit.*

n-au analogii. Pentru tezaurul de la Nireș, A. Kerényi n-a dat o grupare pe tipuri²¹⁵: aversul cu capul lui Zeus și Apollo, reversul cu și fără legendă se succed în descrierea pieselor. Autorul a avut în vedere probabil anumite criterii stilistice și nu iconografice.

Trebuie precizat că tezaurele de la Tulgheș și Nireș fiind descoperite și publicate aproape concomitent, autorii n-au ajuns să stabilească apropierea și paralelismul dintre ele. Tezaurul de la Tulgheș a fost achiziționat în întregime, cel de la Nireș numai parțial. Tetradrahmele daco-getice din aceste două depozite permit să elucidăm unele *probleme controversate în ceea ce privește aria de răspândire a diferitelor emisiuni daco-getice*, în primul rând a celor din tezaurele de la Criciova²¹⁶ și Ramna²¹⁷. Atît D. Popescu, cit și A. Kerényi au subliniat faptul că materialul studiat de ei reprezintă analogii cu monedele din Banat, considerate ca autohtone. A. Kerényi merge mai departe, punînd chiar sub semnul întrebării autohtonismul tipurilor monetare despre care se credea pînă atunci că ar fi circulat numai în Banat²¹⁸.

Studiul comparativ al celor două tezaure nu îndreptățește decît în parte această supoziție, căci, dacă confruntăm tipurile din tezaurele de la Nireș și Tulgheș, constatăm că numai foarte puține monede nu au analogii în celălalt tezaur: de la Nireș 15 piese²¹⁹ (fig. 75—79), iar din tezaurul de la Tulgheș 11 piese²²⁰ (fig. 80—82). Dintre acestea unele nu reprezintă tipuri deosebite, ci doar variante ale tipurilor emise anterior. Numai monedele de la Nireș avînd pe revers III, iar pe avers un cap fără barbă²²¹, n-au analogii la Tulgheș; ele se leagă totuși organic de restul complexului monetar prin varianta reprezentată pe fig. 83, care la rîndul ei se apropie de cea de la Tulgheș reprodușă pe fig. 73. În tezaurul de la Tulgheș găsim două tipuri fără analogii în compoziția depozitului de la Nireș: unul pe care e reprezentat în loc de călăreț un motiv floral, gravat și în față, peste, și sub cal²²² (fig. 80) și un al doilea al cărui avers este o continuare evidentă a tipului precedent cu mici modificări. Pe revers, calul e însă redat prin linii mai simple, iar motivele florale sînt cu totul omise (fig. 81). Fig. 50 are analogii în Banat, iar fig. 82 e doar o variantă a tipului fără barbă.

Dacă comparăm tipurile monetare comune din tezaurele de la Tulgheș și Nireș cu cele „bănățene“, constatăm că, în general, numărul monedelor care au analogii în Banat e destul de mic și că ele cuprînd în total șase

²¹⁵ Vezi nota 205.

²¹⁶ Ö. Gohl, în *NumK*, XIII, 1914, p. 131—134.

²¹⁷ Idem, în *NumK*, VI, 1907, p. 1—4.

²¹⁸ A. Kerényi, *op. cit.*, p. 14.

²¹⁹ *Ibidem*, pl. IV, 15; V, 1—3, 4—6, 9—10; VI, 12—14; VII, 1—3.

²²⁰ D. Popescu, *op. cit.*, pl. V, 44—54.

²²¹ *Ibidem*, pl. VI, 12—14; VII, 1—3.

²²² *Ibidem*, pl. V, 44—46, 47—51.

tipuri²²³, iar în ceea ce privește restul monedelor, nu se poate afirma că ar fi fost lucrate cu aceleași stanțe cu care au fost emise piesele găsite în tezaurele din Banat.

Cele mai frumoase exemplare (avînd pe avers capul lui Zeus) din tezaurele de la Tulgheș²²⁴ și Nireș²²⁵ redau și legenda de pe original, deși dispoziția literelor e mult diferită. Cu toate acestea, prin stilul lor, ele se îndepărtează mult de tetradrahmele lui Filip al II-lea. În schimb, în seria celor ce reproduc capul lui „Apollo“, există piese foarte frumos executate, indiciu că nu toate monedele găsite la Tulgheș și Nireș au fost influențate de emisiunile din Banat; unele sînt gravate după concepția meșterilor locali. Se constată, dimpotrivă, că unele tipuri considerate pînă în prezent ca fiind specifice pentru Banat au fost aduse *din officina situată undeva în nord-vestul cîmpiei transilvănene*; acestea au fost găsite în tezaurul de la Criciova²²⁶ (fig. 84) și în descoperirile izolate de la: *Lugoj*²²⁷ (fig. 85), *Reșița*²²⁸, *Orșova*²²⁹, *Caraș-Severin* (fostul județ)²³⁰ și *Carașova*²³¹ (fig. 86).

Între piesele tezaurului de la Tulgheș, numai monedele al căror rondel e mai mic decît al celorlalte piese și la care tipul aversului și al reversului e identic cu al monedelor găsite în Banat²³², pot fi considerate ca fiind aduse de aci. Toate acestea dau un răspuns la întrebarea pusă de A. Kerényi, arătînd că între Banat și Transilvania au existat — cum era și firesc — relații economice și politice, ceea ce a dus la răspîndirea tipurilor de pe un teritoriu pe celălalt. Cu toate acestea, cercetarea sistematică a complexului monetar ne arată că tezele emise de Gohl²³³ rămîn în esență valabile, căci numai cu privire la patru dintre tipurile considerate ca fiind create în Banat, se poate demonstra că au fost aduse din Transilvania și doar pentru două monede din tezaurele de la Tulgheș, că au pătruns în Transilvania. Este indiscutabil că numărul monedelor pătrunse din Banat în Transilvania și invers a fost mult mai mare decît putem reconstitui pe baza acestor tezaure, din care, cu excepția celui de Tulgheș, nici unul nu s-a păstrat integral.

Tipurile comune Tulgheș-Nireș se răspîndesc nu numai spre sud-vest, ci și spre est: astfel, dintr-un tezaur descoperit la *Copăceni*, se păstrează

²²³ I. Tulgheș, 20—29 = Nireș, pl. VII, 4—8.

II. Tulgheș, 30—37 = Nireș, pl. IV, 14.

III. Tulgheș, 57—59 = Nireș, pl. II—III.

IV. Tulgheș, 79—80 = Nireș, pl. III, 6—8.

V. Tulgheș, 44—48.

VI. Tulgheș, 47—51.

²²⁴ D. Popescu, *op. cit.*, pl. I, 1—3.

²²⁵ A. Kerényi, *op. cit.*, pl. V, 7—8.

²²⁶ Ö. Gohl, în *NumK*, XIII, 1914, p. 132, nr. 9; M. Dessewffy, *op. cit.*, 519.

²²⁷ M. Dessewffy, *op. cit.*, 1240.

²²⁸ M. Dessewffy, *op. cit.*, 1200.

²²⁹ K. Pink, *op. cit.*, p. 142, nr. 224.

²³⁰ M. Dessewffy, *op. cit.*, 812.

²³¹ *Ibidem*, 1239.

²³² Vezi *ActaMN*, V, p. 44, grupa XXVI, nota 170—172.

²³³ Ö. Gohl, în *NumK*, XIII, 1914, p. 133—134.

cinci monede reprezentînd trei tipuri diferite, care toate au analogii în tezaurul de la Tulgheș²³⁴.

Pe teritoriul locuit de daco-geți, la nord de bazinul Someșului, nu sînt atestate tipurile monetare identificate în tezaurul de la Tulgheș și Nireș. Pentru tipurile: „călărețul ce duce un copac” și cel „cu litera B” vezi mai jos (p. 73—74).

Tipurile din Maramureș. Monedele semnalate în tezaurul descoperit la „Juncad”, *Sighetul Marmăției*, prezintă unele deosebiri față de cele descrise mai sus. Acest depozit monetar a fost considerat de K. Pink drept o descoperire-cheie pentru cunoașterea emisiunilor din nordul Daciei. Varietatea mare a tipurilor îndreptățește pe deplin o atare apreciere. Prezența unor monede divizionare în acest tezaur, alături de imitații de tetradrahme, care, deși se îndepărtează mult de prototipul macedonean, mențin mărimea rondelului, indică de asemenea poziția lui deosebită printre tezaurul monetare. Tipurile din acest tezaur apar grupate la Pink în următoarele categorii²³⁵:

I. *Tipuri importate:*

a. Din sud:

1. cu ramură sub cal, similare cu cele din Banat (fig. 33).

2—3. Călărețul lingă care se află o cruce (fig. 87—88).

4—5. Călărețul care duce un copac (fig. 89).

6—8. Capul cu obraz foarte proeminent, cununa de lauri formată din trei rînduri de frunze; gîtul în formă triunghiulară. Pe revers călăreț fără braț; în cîmp un cerc (fig. 90).

b. Din vest:

9—10. Avers. Capul mult stilizat al zeiței Pallas spre dreapta. Pe revers un cal în formă de pasăre (monede divizionare).

II. *Emisiuni locale:*

a. Sub influența tipurilor „bănățene”:

11—12. Avers. Capul lui Zeus spre dreapta, cu cununa de lauri formată din trei rînduri de frunze; mustață în formă de S și buze globulare. Revers. Călăreț fără braț; în fața calului o roată cu spițe; pe una dintre aceste monede se observă urme de legendă și facla, iar pe cealaltă, un călăreț, cu părul împletit, ține o ramură de palmier (fig. 91).

13—17. Avers. Cap barbarizat, spre dreapta. Cununa de lauri formată din linii mici; buclele de pe frunte în formă de volută. Barba formată din pămătufuri. Revers. Călăreț spre stînga, cu mîna dreaptă întinsă, iar stînga, avînd un contur dublu, dă impresia unei mantii care flutură. Lingă el, urme din legendă în forma unui W. Capul calului este gros ca al unui măgar; deasupra frunții, trei fire de păr; sub bot, două linii groase. Linia de sol leagă picioarele calului; pe capul călărețului se află trei globule (fig. 92).

b. Avers avînd ca prototip monedele lui *Audoleon*:

18—20. Cap spre dreapta, cu cununa de lauri inversată, barba groasă și mustața răsucită în sus. Revers. Călăreț spre stînga, cu barbă și păr bogat și cu picioare lungi, care atîrnă; lingă el, o ramură cu o pasăre (fig. 93—94).

c. Monede emise sub influență gallică:

21—24. Cap spre dreapta cu părul fluturînd, cu mustață și cu o buclă pe bărbie (expresia feței similară cu cea de pe statuia „Gallul murind”). Revers. Călărețul spre stînga. Brațul drept întins formează o linie în zig-zag. Sub cal o rozetă care apare des pe monedele gallice (fig. 95).

Dintre piesele considerate de K. Pink ca fiind importate, exemplarele pe care am avut posibilitatea să le confruntăm n-au analogii absolute în Banat; ele ar putea fi deci emisiuni locale. Numai cele două monede care au pe revers călărețul ce duce un copac²³⁶ (fig. 90) trebuie să fi fost aduse din altă parte, căci piesele cu-

²³⁴ D. Popescu, *op. cit.*, nr. 16—18, 58—78, 83—90.

²³⁵ K. Pink, *op. cit.*, p. 80—81.

²³⁶ *Ibidem*, p. 80, nr. 4—5.

noscute din această serie de emisiuni se caracterizează printr-o varietate foarte mică sub raport stilistic. Cu privire la monedele divizionare, s-a arătat cu altă ocazie că sînt emisiuni locale²³⁷. Nici legătura stabilită de Pink între aversul monedelor denumite (după legenda reversului) „Audoleonotyp” și între monedele care au pe revers, alături de călăreț, o pasăre pe un băț (fig. 93—94) nu este suficient dovedită, căci toate detaliile în executarea capului lui Zeus de pe monedele de la „Juncad” și „Gálishegy” se deosebesc de cele care redau stilcit pe revers legenda ΑΥΔΛΑ ΕΟΝ-ΤΟΞ din comitatul Heves (fig. 96—97)²³⁸. Tipul cu călărețul cu W (fig. 92), semnalat la *Krakow*²³⁹ și *Mukačevo*²⁴⁰, similar cu „Juncad”, e reprezentat prin trei serii (fig. 92, 98—99)²⁴¹ cunoscute doar prin puține exemplare descoperite în trei localități. Tot la *Mukačevo* și *Krakow* s-au găsit monede similare cu cele de la „Juncad”, considerate de Pink ca fiind emise sub influență gallică.

Călărețul cu crucea e, după părerea lui Pink, o emisiune sudică (deoarece el ia ca punct de plecare cele patru monede pentru care se dă indicația că au fost găsite în Albania²⁴²), care se leagă prin piesa de la *Giurgiu*²⁴³ și prin cea de la *Sinaia* (împrejurimi)²⁴⁴ de cele de la „Juncad”. Descoperirile din Albania nu sînt cu totul certe, fiind semnalate numai de M. Dessewffy, iar celelalte monede amintite în literatură ca provenind tot din Albania nu reprezintă acest tip²⁴⁵; încît proveniența sudică a piesei avînd pe revers călărețul cu o cruce este problematică și e probabil ca descoperiri viitoare să confirme că este de asemenea un tip specific nordului.

Tezaurul de monede divizionare de acest tip, descoperit recent în Moldova^{245a}, moneta de la *Nicorești*²⁴⁶ și cea de la *Stilpu*²⁴⁷ la sud de riul Buzău, nu contrazic această supoziție, căci tipul a putut fi adus din nord, după cum au ajuns pînă în sudul Serbiei (Brisrend = Prizrend)²⁴⁸ tetradrahme specifice Olteniei (care au pe revers „calul cu cioc de rață”), iar monedele specifice Munteniei au pătruns pînă pe teritoriul Moraviei.

Pentru piesele pe care Pink le-a considerat ca import sudic, el a indicat mai multe analogii între tipurile „bănățene”; nu putem stabili dacă e vorba de emisiuni identice sau numai similare, căci el nu reproduce decît trei exemplare (fig. 311—313 = fig. 90). Cu privire la acestea putem afirma că au fost bătute cu stanțe care nu se întîlnesc în Banat. În schimb, printre emisiunile considerate locale, găsim cîteva piese care au multe elemente comune cu monedele din Banat: așa e tipul călărețului fără braț (fig. 90). Stilul aversului amintește pe cel al monedelor din Banat (fig. 8, 33—35), deosebindu-se însă complet prin felul de gravare a diverselor elemente: cununa de lauri, părul buclat care cade pe gît. Barba e redată prin șuvițe verticale, ceea ce este tipic numai pentru puține piese din Banat, ca și mustața ce se termina în formă de cîrlig. Analogii îndepărtate ale pieselor de la *Sighet* (fig. 93, 98) găsim și la *Buteni* (fig. 100).

²³⁷ *ActaMN*, III, 1966, p. 87.

²³⁸ K. Pink, *op. cit.*, p. 93, fig. 340—341 față de 377—381, 402—405.

²³⁹ K. Pink, *op. cit.*, p. 83—84.

²⁴⁰ *Ibidem*; M. Dessewffy, *op. cit.*, 803—804.

²⁴¹ K. Pink, *op. cit.*, fig. 332—334.

²⁴² *Ibidem*, p. 134, nr. 5.

²⁴³ *Ibidem*, p. 137, nr. 90; M. Dessewffy, *op. cit.*, nr. 223.

²⁴⁴ *Ibidem*, p. 145, nr. 299, fig. 108. O monedă similară cu indicația că provine din împrejurimile *Craiovei* nu poate fi luată în considerație, deoarece la Ö. Gohl (în *NumK*, XIV, 1915, p. 72), de la care a luat Pink informația (p. 135, nr. 46), moneda e semnalată ca fiind găsită în România.

²⁴⁵ K. Pink, *op. cit.*, p. 51 și urm., lucrarea lui Muschmov, *Die Münzen Thrakiens*, nu mi-a fost accesibilă.

^{245a} La *Dumbrăveni*, publicat în *SCN*, IV, 1968, p. 21—46; articolul fiind încheiat anterior, n-au fost luate în discuție problemele legate de tezaurul de la *Dumbrăveni*.

²⁴⁶ În colecția lui I. E. Dimian.

²⁴⁷ I. Winkler, în *Numismatický Sborník*, Praha, V, 1958, p. 36, nr. 156.

²⁴⁸ R. Forrer, *op. cit.*, p. 149—150, fig. 161.

La sud de Sighet se cunosc numai descoperirile de la *Ieud* și *Rozavlea*, de pe valea riului Iza. Despre tipurile găsite la *Ieud* n-avem indicații precise, se știe doar că fac parte din seriile „barbarizate” ale tetradrahmei lui Filip al II-lea²⁴⁹. Tezaurul de la *Rozavlea*, compus din circa 30 de tetradrahme (îngropate într-un vas de lut), s-a risipit. O singură monedă a fost văzută de Ö. Gohl²⁵⁰. Pe baza desenhului făcut de el, nu se poate stabili însă în ce emisiune se încadrează: aversul seamănă cu unele monede de la Sighet, dar reversul pare să fie o compoziție unică: sub calul care merge la pas spre stînga este o rozetă, călărețul se sprijină cu mîna stîngă pe spatele calului, ca pe monedele de la Sighet (fig. 95), iar lîngă călăreț se văd cinci globule (care formează o cruce), urmate de alte două suprapuse, și de o linie orizontală; acestea reprezintă desigur urme din legendă. Spre deosebire de piesele de la Sighet, moneda are o incizie lată.

Aria de răspîndire a monedelor de la „Juncad”, Sighetul Marmăției e, așadar, foarte restrînsă. Admițînd că descoperirea de la *Rozavlea* se încadrează în această serie (deși aspectul piesei cunoscute de aci e arhaic) ea se situează la hotarul ariei unui grup aparte de monede din nord-vestul Daciei. Dincolo de munții Maramureșului întîlnim emisiuni cu alte caractere, iar limita nord-vestică o constituie descoperirea de la *Mukăčevo* și *Krakow*. Spre sud-est, nu cunoaștem pînă în prezent decît tezaurul de la *Dumbrăveni*, moneda de la *Nicorești* și cea de la *Stilpu*. Răspîndirea spre sud a tipului cu „călărețul cu crucea”, prin Moldova sau prin văile riurilor din Carpații sudici (Sinaia) pînă la Giurgiu (și poate chiar Albania) sau în sens invers de la sud spre Sighet, indică doar legături cu totul incidentale între aceste teritorii îndepărtate după cum arată numărul mic de piese cunoscute. Pare curios faptul că monedele specifice nordului nu s-au găsit în Banat și Transilvania, cu toate că, după cum s-a arătat, tipurile din aceste regiuni le regăsim în nord.

Tezaurul de la „Juncad”, Sighetul Marmăției indică punctul extrem nordic al tipului „călărețul cu copac” (fig. 89—101), care formează un grup mai dens în *cimpia transilvăneană* prin tezaurele de la: *Feleacu*²⁵¹, *Crișeni-Berchieș*²⁵² și descoperirile izolate de la *Năsăud* (fostul județ)²⁵³, *Solnoc-Dobica* (fostul județ)²⁵⁴, *Ciovanca*²⁵⁵, *Moigrad*²⁵⁶, *Stana*²⁵⁷, *Năsad*²⁵⁸. Aceasta e, de fapt, zona în care el trebuie să fi fost emis. Descoperirea de la *Sfîntu Gheorghe*²⁵⁹ indică răspîndirea acestui tip și spre sud-est, iar cele de la *Lugoș*²⁶⁰ și *Reșița*²⁶¹, extinderea spre sud-vest, trecînd dincolo de granițele României pînă la *Sarkad*²⁶², *Bács* (împrejurimi)²⁶³, *Esseg*²⁶⁴, *Mitrovica*²⁶⁵, *Slankamen*²⁶⁶ și o descoperire din *Serbia*²⁶⁷; iar spre vest pînă la *Raab* =

²⁴⁹ A magyar orvosok és természetvizsgálók munkái, XIX, 1876, p. 150—152.

²⁵⁰ O. Gohl, în *NumK*, XIV, 1915, p. 71.

²⁵¹ *ArchÉrt*, XII, 1892, p. 187—188; Ö. Gohl, în *NumK*, IX, 1910, p. 114; K. Pink, op. cit., p. 146, nr. 328.

²⁵² E. Chirilă, în *Dacia*, N.S., IX 1965, p. 185—200.

²⁵³ M. Dessewffy, op. cit., 263; K. Pink, op. cit., p. 135, nr. 26.

²⁵⁴ K. Pink, op. cit., p. 146, nr. 344.

²⁵⁵ N. Lupu, în *SCN*, I, p. 411—412.

²⁵⁶ I. Winkler, în *ActaMN*, I, 1964, p. 217 n. 13.

²⁵⁷ E. Chirilă, în *ActaMN*, II, 1965, p. 647, nr. 2, fig. 3.

²⁵⁸ M. Roska, *ErdRep*, p. 204—205, nr. 112. Despre aria în care a fost emis acest tip vezi E. Chirilă, în *Dacia*, N.S., IX, 1965, p. 199.

²⁵⁹ M. Roska, *ErdRep*, p. 246—247, nr. 52.

²⁶⁰ Ö. Gohl, *NumK*, XIII, 1914, 133; M. Dessewffy, op. cit., nr. 288, 414; au fost prezentate pentru determinare dintr-o colecție particulară, Cab. num. Cluj, inv. 1 1920.

²⁶¹ M. Dessewffy, op. cit., 1200.

²⁶² K. Pink, op. cit., p. 144, nr. 287.

²⁶³ *Ibidem*, p. 134, nr. 13.

²⁶⁴ *Ibidem*, p. 136, nr. 73.

²⁶⁵ *Ibidem*, p. 140, nr. 187.

²⁶⁶ *Ibidem*, p. 145, nr. 304.

²⁶⁷ *Ibidem*, p. 52 și urm.

Győr (împrejurimi)²⁶⁸, Kroisbach = Fertőrákos²⁶⁹, Virunum²⁷⁰ și Stradonitz (în Boemia)²⁷¹.

Sub influența tipului „călărețul cu copac” (fig. 89, 101), a fost creat tipul cu „călărețul cu litera B” (fig. 102—104), care este documentat printr-un singur tezaur în nord-estul cimpiei transilvănene, la *Tonciu*²⁷², iar spre sud-vest de acesta, prin două piese izolate găsite la *Gherla*²⁷³. Pink amintește și o descoperire de la *Sin-georgiul Săsesc* (aflat la sud de Tonciu), unde de asemenea se pare că ar fi atestat acest tip²⁷⁴.

Nord-vestul Daciei. Un grup deosebit de unitar, avînd un stil cu totul aparte, îl reprezintă monedele din tezaurul de la *Medieșul Aurit* pentru care găsim analogii pe o arie destul de extinsă. Monedele redau, de fapt, două tipuri principale, diferite prin maniera de executare a aversului și a reversului. Primul tip e reprezentat prin două exemplare (fig. 105) din acest tezaur și prin piese găsite izolat. Al doilea tip e semnalat și în alte localități, atît în tezaure, cît și în descoperiri izolate. Rondelul și greutatea monedelor sînt mai mici decît ale monedelor de tip „bănățean”, situîndu-se între acestea și tipul „București-Virteju”.

Primul tip din tezaurul de la *Medieșul Aurit* (cu cununa de lauri formată din trei rînduri de frunze foarte puțin scobite — pentru a schița nervura —, cu un rînd de globule deasupra frunții și cu gîtul triunghiular marcat prin globule) e considerat de Pink ca făcînd parte din grupa nord-estică, avînd ca prototip monede din sud²⁷⁵. Aversul e similar cu al pieselor găsite la Kaposvár, care, la rîndul lor, au reversul identic cu al celor de la Mukačevo²⁷⁶, dar reversul monedelor de tipul I din tezaurul de la *Medieșul Aurit* nu e atestat în nici o altă descoperire; el rămîne mult în urma reversului monedei care a servit ca prototip pentru avers²⁷⁷. Din faptul că aceste piese nu predomină în nici un tezaur rezultă că au fost emise într-un interval foarte scurt și în număr mic.

Tipul al doilea, denumit „fără bărbie” (fig. 106—108), are prea puține tangențe cu tipul cu gîtul triunghiular, pentru a putea fi considerat ca derivînd din acesta. Pe cele două portrete de pe aversul monedei (fig. 105—106) numai linia punctată de deasupra frunții și cea care înconjoară bărbia sînt comune; în rest totul e deosebit: cununa de lauri e formată din frunze scobite, așezate asimetric, părul lipsește cu totul, iar pentru a umple golul dintre linia punctată a frunții și cununa de lauri, gravorul a pus o linie ondulată (un fel de cîrlig); urechea e redată printr-un S cu puncte, iar două linii în unghi schițează fie gîtul, fie bucele; nasul se confundă aproape cu obrazul, ochiul e foarte pronunțat. În ceea ce privește reversul, deosebirile sînt și mai pronunțate. Corpul calului e redat printr-o singură suprafață ovaloidă, la care se atașează triunghiuri menite să schițeze picioarele; un unghi care se termină în globule avînd aspectul unui cioc indică botul, o linie ovală și puncte umple restul rondelului pe locul unde ar fi fost călărețul. Atît aversul, cît și reversul se remarcă prin tendința de totală schematizare și simplificare a desenului, așa încît nu putem admite o filiație directă a celor două tipuri de monede. Între ele ori a existat un tip intermediar, ori tipul a fost gravat din memorie după monede văzute, între care desigur cel mai frecvent trebuie să fi fost tipul de la

²⁶⁸ *Ibidem*, p. 143, nr. 263.

²⁶⁹ *Ibidem*, p. 139, nr. 155.

²⁷⁰ *Ibidem*, p. 148, nr. 388.

²⁷¹ *Ibidem*, p. 145, nr. 318.

²⁷² G. Supka, în *NumK*, VII, 1908, 71—74; X, 1912, 118; M. Dessewffy, *op. cit.*, 268—274; C. Moisil, în *BSNR*, XVII, 1922, p. 59, nr. 97.

²⁷³ E. Chirilă, în *ActaMN*, III, 1966, p. 422, nr. 4.

²⁷⁴ K. Pink, *op. cit.*, p. 146, nr. 131.

²⁷⁵ Ö. Gohl, în *NumK*, II, 1903, p. 57 și urm., K. Pink, *op. cit.*, p. 134, nr. 9, scrie că la Budapesta se află 38 de monede din acest tezaur, deși sînt inventariate și se păstrează 44 de bucăți, dintre care una cu gîtul triunghiular.

²⁷⁶ K. Pink, *op. cit.*, p. 82, fig. 318—320, p. 138, nr. 124, p. 141, nr. 194—195.

²⁷⁷ *Ibidem*, fig. 317—318.

Kaposvár²⁷⁸ și Stradonitz²⁷⁹, cu linii punctate, sau gravorul a căutat să creeze un tip nou, adecvat posibilităților sale artistice și mărimii rondelului.

Moneda reprodușă de Pink pe fig. 324 (avînd greutatea de 2,44 g), cu indicația că provine de la Medieșul Aurit²⁸⁰ pe care Ö. Gohl (fără să precizeze locul de descoperire) o leagă pe baza reversului, de primul tip al tezaurului de la Medieșul Aurit²⁸¹, ar putea fi considerată ca una dintre verigile intermediare pentru reversul monedei „fără bărbie”. În urma descoperirii tezaurului de la Medieșul Aurit, acest tip a fost studiat de Ö. Gohl, care, pe baza unor diferențe de detaliu în gravarea reversului monedelor, le-a clasat în 11 grupe²⁸².

O analiză mai atentă a acestor piese arată că în executarea lor nu se poate sesiza vreo evoluție: gravorii au reușit să redea în toate cazurile precis desenul modelului; micile deosebiri în ceea ce privește dispoziția punctelor care schițează coama calului sau umplu cîmpul monedei, precum și altele în gravarea diferitelor elemente ale aversului și reversului sînt neesențiale. Aspectul de ansamblu al monedei se menține același pe toate piesele: unitate frapantă ce nu se întîlnește decît în tezaurele de monede cu rondel mare și subțire, schifatele daco-getice. Ea se datorește probabil perioadei scurte de emiterie, în cursul căreia liniile simple ale aversului și reversului n-au ajuns să evolueze. Durata scurtă a emiterii putea fi legată de dominația efemeră a unei căpetenii daco-getice în Crișana și poate, nord-vestul Transilvaniei, căpetenie care se găsea însă într-o situație economică prosperă, putînd să emită monede din argint bun, care au fost acceptate pe o arie destul de întinsă în nord-vestul Daciei și chiar dincolo de teritoriile locuite de geto-daci.

Tezaurele de la Bunești²⁸³, Lușca²⁸⁴, Andrid²⁸⁵, Stoiana²⁸⁶, Ugornya, Sátoraljaújhely (în Ungaria)²⁸⁷, Göding²⁸⁸ = Hodinin (în Moravia), precum și piesa găsită alături de alte tipuri în comitatul Nograd²⁸⁹, ca și descoperirile izolate de la Gimbaș²⁹⁰, Sintioana²⁹¹, Maramureș²⁹² (?), Mező-Tárpa, Gyertyánvölgy²⁹³, comitatul Zemplin²⁹⁴, Zemplínska Stolica (tipul I)²⁹⁵, Baniakovce și Slovenské Nové Mesto (Slovacia)²⁹⁶ și Hodinin (Moravia), delimitează aria de răspîndire a acestui tip. Descoperirile de la nord-vest de Tisa sînt foarte dispersate²⁹⁷; de aceea ele trebuie considerate ca și piesele din tezaurul de la Sadova²⁹⁸, ca fiind aduse incidental de pe teritoriul unde acest tip a fost emis.

²⁷⁸ *Ibidem*, p. 82, 138, nr. 124.

²⁷⁹ *Ibidem*, p. 148, nr. 318, fig. 321.

²⁸⁰ K. Pink, *op. cit.*, p. 82.

²⁸¹ Ö. Gohl, în *NumK*, XXV, 1926, p. 35, nr. 20.

²⁸² Idem, în *NumK*, II, 1903, p. 57 și urm.

²⁸³ Th. Mommsen, *Geschichte des römischen Münzwesens*, Berlin, 1860, p. 697; C. Gooss, în *AVSL*, XIV, 1877, p. 77; K. Pink, *op. cit.*, p. 146, nr. 341.

²⁸⁴ J. G. Seidl, *Chronik*, I, p. 27, extras din *ÖBLK*, III, 1846.

²⁸⁵ Ö. Gohl, în *NumK*, II, 1903, p. 59, 83; XIV, 1915, p. 14.

²⁸⁶ J. G. Seidl, *op. cit.*, p. 27.

²⁸⁷ Ö. Gohl, în *NumK*, II, 1903, p. 59, III, 1904, p. 7, XIV, 1915 p. 14; K. Pink, *op. cit.*, p. 147 nr. 371, p. 144, nr. 289.

²⁸⁸ K. Pink, *op. cit.*, p. 137, nr. 92.

²⁸⁹ *Ibidem*, p. 141, nr. 213.

²⁹⁰ Cab. num. MNM, inv. 2—1935.

²⁹¹ B. Mitrea, în *SCIV*, XIII, 1962, p. 218, nr. 14; *ActaMN*, III, 1966, p. 422, nr. 5.

²⁹² Ö. Gohl, în *NumK*, XVI, 1917, p. 51.

²⁹³ Idem, în *NumK*, II, 1903, p. 59; XIV, 1915, p. 14; III, 1904, p. 6—7.

²⁹⁴ M. Dessewffy, *op. cit.*, 1231.

²⁹⁵ V. Ondrouch, în *Nálezy Keltských, Antických a Byzantských mincí na Slovensku*, Bratislava, 1964, p. 42, nr. 54.

²⁹⁶ *Ibidem*, p. 42, nr. 55—56.

²⁹⁷ Notele 288, 289 și harta.

²⁹⁸ C. Moisil, în *BSNR*, X, 1913, p. 62, nr. 22; *NumK*, XIV, 1915, p. 72.

Răspîndirea tipurilor de la Medieșul Aurit pe teritoriul de azi al Slovaciei nu este întîmplător, căci se știe din relatările lui Strabo că acest teritoriu aparținuse înainte de Burebista dacilor²⁹⁹. Numeroasele descoperiri arheologice de caracter evident dacic confirmă, de altfel, prezența dacilor în această regiune.

Teritoriul pe care monedele aparținînd tipurilor de la Medieșul Aurit au avut un curs oficial poate fi plasat în bazinul Someșului Mare ca infiltrări spre est pînă în Maramureș³⁰⁰; în nord pînă pe Tisa, în nord-vest pînă în Slovacia și Moravia, în sud probabil pînă pe linia Mureșului după cum indică descoperirea de la Gimbaș, căci descoperirea de la Sadova trebuie considerată ca fiind izolată de celelalte monede de acest tip.

Tipul „Vrancea”. Un rondel mai mic și mai gros decît monedele de la Medieșul Aurit au monedele cu stil arhaic, semnalate în cîteva descoperiri foarte îndepărtate unele de altele toate pe teritoriul culturii daco-getice: excepție fac doar cele provenite „din Albania”³⁰¹.

Cu ocazia publicării tezaurului de la *Voloșcani* (primul în care se semnalează monede de această factură în România), C. Moisil scrie: „În legătură cu atribuirea pieselor descrise mai sus, *tribului dac din Vrancea*” (fig. 109—110) „țin să precizez că pînă în anul 1939 nu se publicaseră în lucrările de specialitate decît trei monede”³⁰². Dar nu trebuie pierdut din vedere faptul că aceste monede fac parte dintr-o serie de emisiuni răspîndite și înafara Daciei: în Serbia s-a găsit un mare tezaur, de circa 5 kg de monede de acest gen, denumite „Strichellorbeer” după cununa de lauri formată din liniuțe de pe avers sau „Eselsohrty” după urechea de măgar de pe revers³⁰³; din punctul de vedere al execuției aversului și a reversului ele diferă însă de cele găsite la Voloșcani. În schimb, piesa găsită la Kladova³⁰⁴ (Iugoslavia) este identică cu cele de la Voloșcani³⁰⁵, iar în Cabinetul numismatic (al Muzeului Național) din Budapesta se păstrează și piese găsite la *Buteni*³⁰⁶, la *Panciova*³⁰⁷ și din *Serbia*³⁰⁸.

În stadiul actual al documentării trebuie să admitem o legătură directă între tipul monetar descoperit la *Voloșcani* și în *Serbia*, date fiind asemănările evidente în stilul, mărimea și greutatea lor. Monedele de la Voloșcani, lucrate mai îngrijit, pot fi considerate ca fiind emise ceva mai recent.

Tipurile din Muntenia. Dacă monedele care redau în „chip fidel” tetradrahmele lui Filip al II-lea sînt puțin numeroase pe teritoriul *Munteniei*, găsim în schimb aci numeroase descoperiri compuse din monede de tipuri aparte, care pot fi considerate ca fiind o creație a acestei regiuni. Ele se deosebesc radical de primele serii de emisiuni daco-getice (fig. 109—110) atît prin reprezentarea aversului și a reversului, cît și prin dimensiunile rondelului și prin greutatea medie (de 7,49 g). C. Moisil a exprimat părerea că acest tip (tipul V) reprezintă ultima etapă, cea mai degenerată, a seriilor daco-getice, avînd ca model tetradrahmele lui Filip al II-lea³⁰⁹; Pink a emis teza că ele ar constitui ultima serie (a treia, C) a emisiunilor

²⁹⁹ C. Daicoviciu, în *IstRom*, I, p. 258 și urm.

³⁰⁰ K. Pink, *op. cit.*, p. 140, nr. 181, consideră greșit monedele, achiziționate de Muz. din Tg. Mureș, ca fiind descoperite în această localitate; ele fac parte dintr-o colecție formată din monede găsite în Maramureș (vezi Ö. Gohl, în *NumK*, XVI, 1917 p. 51).

³⁰¹ M. Dessewffy, *op. cit.*, 536, 885 (1303 provine din loc necunoscut); K. Pink, *op. cit.*, p. 62.

³⁰² C. Moisil, în *BSNR*, XXXVIII—XLI, 1944—1947, p. 61.

³⁰³ K. Pink, *op. cit.*, p. 61; R. Marič, în *Zbornik radova narodnog Muzeja*, Belgrad, III, 1960/61, pl. IV.

³⁰⁴ M. Dessewffy, *op. cit.*, 563.

³⁰⁵ C. Moisil, *op. cit.*, p. 59.

³⁰⁶ Cab. num. MNM, inv. 1873—99/6.

³⁰⁷ *Ibidem*.

³⁰⁸ Nota 303.

³⁰⁹ C. Moisil, în *BSNR*, XV, 1920, p. 70—71.

care au avut ca prototip pentru avers tetradrahmele lui Lysimach³⁰ (fig. 111), presupunând că primele emisiuni trebuie să fi fost lucrate undeva în regiunea *Hunedoara*, deși nu s-au găsit aici nici tezaure de această factură și nici piese izolate în număr mai mare. Din *Hunedoara* ele s-ar fi extins spre nord-est pînă la Prundul Birgăului (fig. 112), spre nord-vest în Cehoslovacia și Ungaria, iar spre sud în Muntenia și Oltenia³¹ (fig. 113). Dintre toate emisiunile daco-getice, acest tip monetar ar include, prin urmare, cea mai vastă zonă.

Deși filiația tipologică stabilită de Pink este foarte atrăgătoare, întemeindu-se pe trecerea treptată de la un tip la altul, problema e mult mai complexă. Din expunerea lui Pink rezultă clar că, pe monedele considerate de el ca fiind gravate sub influența aversului emisiunilor lui Lysimach, n-au fost preluate de pe acestea decît coafura și cornul lui Amon într-o formă mult schematizată. În rest portretul reprezintă trăsăturile lui Zeus. Spre deosebire de alte monede din seria emisiunilor cu capul lui Zeus³², sub linia gîtului există pe unele piese un rînd de perle ca la unele monede din tezaurul de la Nireș (fig. 76). Redarea bărbii prin semicercuri dințate pe partea interioară este de asemenea comună cu monedele de la Nireș și Tulgheș (fig. 114), iar coafura aranjată artistic, indicînd un păr frumos buclat în locul cununii de lauri apare și pe piesele din tezaurul de la „Juncad” (fig. 95). Adevărat că o atare coafură prinsă cu o diademă e specifică pentru monedele lui Lysimach; dar mărimea rondelului primelor serii din această grupă nu are nimic comun cu staterii sau tetradrahmele lui Lysimach. Toate acestea arată că prototipul monedelor cu „călărețul care ține o ramură” — cea mai frumoasă din seria cu capul lui „Lysimach” — reflectă o serie de influențe diferite, cu vădite tendințe de individualizare. Prototipul nu trebuie căutat, așadar, exclusiv printre monedele lui Lysimach. Prezența în tezaurul de la Cojeasca³³ și în descoperirile izolate de la Măgura³⁴ și Bogdănești³⁵ a pieselor care reprezintă un cap tînăr (fig. 115), gravate sub influența celor thasiene, ilustrează deosebit de clar multiplele influențe suferite de emisiunile daco-getice.

Seria I a emisiunilor încadrate de Pink în categoria celor pe al căror avers se observă tendința de a reda o coafură similară cu a celor de pe monedele lui Lysimach e reprezentată prin cîteva piese despre al căror loc de descoperire nu avem decît indicații vagi: Transilvania³⁶, „probabil împrejurimile orașului Győr” și Königsheim (în Silezia)³⁷.

Tipul cu „călărețul care ține o ramură” (fig. 116) este de fapt o creație pur locală, deosebită de celelalte prin compoziția efigiei de pe avers, prin aranjarea specifică a coafurii și îndeosebi prin reprezentarea frontală a „călărețului cu ramura în mînă”. Este adevărat că pe aceste emisiuni capul calului e executat similar cu cel de pe piesele găsite în sud-vest, dar celelalte elemente se deosebesc net: călărețul văzut din față șade pe un cal relativ bine executat (ou ham); sub cal, o linie de sol. Aversul este, de asemenea, mult superior emisiunilor din sud-vest, iar ca trăsătură comună se remarcă doar aranjarea buclelor de pe frunte (greutatea variază întotdeauna între +11 și +12 g). Toate acestea arată un grup aparte care a servit probabil ca prototip pentru seriile următoare emise în Muntenia. Dispersarea mare a tipului monetar cu „călărețul cu ramura în mînă”, atestat în **Muntenia**:

³⁰ K. Pink, *op. cit.*, p. 75; B. Mitrea, în *Studii și referate privind istoria României*, I, București, 1954, p. 294—295.

³¹ K. Pink, *op. cit.*, p. 77—78; B. Mitrea, *op. cit.*, p. 296 și urm.

³² K. Pink, *op. cit.*, pl. XVI, 291—292, 294.

³³ Florica Moisil, în *CNA*, XII, 1936, 236.

³⁴ Moneda a fost găsită pe teritoriul satului; se păstrează în colecția I. E. Dimian.

³⁵ Patru monede, descoperite în primăvara anului 1940, au fost achiziționate de I. E. Dimian.

³⁶ K. Pink, *op. cit.*, p. 76.

³⁷ *Ibidem*.

la *Cîmpulung*³¹⁸, *Moreni*³¹⁹ și *Salcia*³²⁰, în *Oltenia*: la *Celei*³²¹ și *Jibea Călmănești*³²², în *Moldova*: la *Movilița*³²³ și *Pincești*³²⁴ și în fostul județ *Bacău*³²⁵, în *Transilvania*: la *Cioara*³²⁶, *Hărman*³²⁷, *Prundul Birgăului*³²⁸, în *Banat*: la *Orșova*³²⁹, iar în afara graniței României, la *Moson St. János* (în nord-vestul Ungariei)³³⁰, contrazice considerarea lui de către K. Pink — pe baza unui număr mic de descoperiri — ca o grupă „nord-vestică”³³¹.

Faza următoare este caracterizată prin executarea aversului într-un stil mai greoi, simplificându-se și redarea buclilor de pe gît. Pe revers călărețul e înlocuit cu 4—3 globule care sugerează pieptul, coiful și ramura (fig. 117) de pe tipul precedent (fig. 116). Numărul acestor piese, ce nu pot fi considerate ca un tip aparte, e redus: ele nu sînt semnalate decît în puține descoperiri: *Orăștie*³³², *Cioara*³³³, *Adincata de Jos*³³⁴ și *Salcia*³³⁵, iar în afara granițelor Republicii Socialiste România, la *Bazin* și în fostul comitat *Pozsony* (= Bratislava)³³⁶.

Un tip cu totul diferit reprezintă monedele care au pe avers un cap fără barbă, cu fruntea redată printr-o bandă, deasupra căreia se află părul pieptănat în sus (schițat în cîteva linii perpendiculare). Ochiul este redat printr-o globulă înconjurată uneori de o linie circulară sau ovaloidă, nasul, printr-o linie oblică, cîteva (2—4) globule indică nările, gura și bărbia. Fața e acoperită, în parte, de linii ce închid spații ovaloide; una dintre ele se prelungește pînă la creștetul capului despărțind părul (redat în această parte prin linii care închid suprafețele în unghi) în două. Reversul e acoperit de un cal, deasupra căruia se află trei globule (fig. 118). Linia în unghi obtuz împărțind trupul calului în două arată că gravarea s-a făcut după o monedă care avea pe revers urmele unui călăreț, așa cum se mai pot distinge pe piesele aparținînd fazei a II-a a „călărețului cu ramura în mină”. Pentru avers nu se poate identifica un singur prototip: părul pieptănat în sus se găsește pe emisiunile thasiene, pe monedele găsite la Cojeasca, avînd pe avers un cap de tinăr (fig. 115) precum și pe aversul simplificat al tipului „călărețul cu ramura în mină” (fig. 117). Globulele de sub bărbie și liniile de pe față, care redau fie barba, fie un tatuaj (fig. 118, 120) similar cu a celor avînd o spirală pe față (fig. 56) presupun un al treilea prototip sau reprezintă motive locale.

³¹⁸ B. Mitrea, în *SCIV*, IX, 1958, p. 152, nr. 5.

³¹⁹ Cab. num. Bibl. Acad. R.S.R. inv. 45061 (814/1).

³²⁰ Opt monede cu călărețul care ține o ramură și trei de tip „București”, găsite pe teritoriul satului, au fost achiziționate de I. E. Dimian.

³²¹ B. Mitrea, în *SCIV*, XIV, 1963, p. 468, nr. 9.

³²² C. Preda, în *SCN*, IV, 1968, p. 48—51; I. Winkler, în *SCN*, IV, 1967, p. 338.

³²³ Trei monede foarte tocite, avînd și un stil puțin aparte, găsite pe teritoriul satului au fost achiziționate de I. E. Dimian.

³²⁴ Probabil dintr-un tezaur provin cele 11 monede achiziționate de I. E. Dimian.

³²⁵ C. Moisil, în *BSNR*, XV, 1920, p. 68, nota 2.

³²⁶ K. Pink, *op. cit.*, p. 77, 3 a). Această monedă e probabil identică cu cea semnalată de M. Roska, *ErdRep*, p. 17, nr 41 de la Alsócsora = Csora, care fiind similară cu M. Dessewffy, *op. cit.*, 1244, ar face parte din grupa următoare. Dar deoarece moneda nu poate fi verificată am exclus-o din grupa în care a încadrat-o Pink.

³²⁷ K. Pink, *op. cit.*, p. 77, 78, 146, nr. 329.

³²⁸ M. Dessewffy, *op. cit.*, 417—428; C. Moisil, în *BSNR*, XV, 1920, p. 68; K. Pink, *op. cit.*, p. 135, nr. 32.

³²⁹ K. Pink, *op. cit.*, p. 77, 142, nr. 224. Trei monede, cu indicația că provin probabil din împrejurimile Orșovei, au fost oferite spre vînzare la Cab. num. Cluj, nr. 50—1911.

³³⁰ K. Pink, *op. cit.*, p. 77.

³³¹ *Ibidem*.

³³² K. Pink, *op. cit.*, p. 78, 146, nr. 332.

³³³ Nota 326.

³³⁴ C. Moisil, în *BSNR*, XI, 1914, p. 23, nr. 30; V. N. Popp, în *BSNR*, XIII, 1916, p. 58, 59, fig. 1, 4.

³³⁵ K. Pink, *op. cit.*, p. 78.

³³⁶ *Ibidem*.

Acest tip nou, fiind prezent în mai multe localități din apropierea capitalei, apare în literatură fie sub denumirea de „tip București”, fie de „Virteju-București”³³⁷. El e atestat în Muntenia: la Adîncă³³⁸, Buzău³³⁹, Cîmpulung³⁴⁰, Comana³⁴¹, Crășani³⁴², Crevedia³⁴³, Curtea de Argeș³⁴⁴, Gruîu³⁴⁵, Luica³⁴⁶, Movila³⁴⁷, Negoești³⁴⁸, Olteni, Pietrele³⁴⁹, Pipera³⁵⁰, Pitești³⁵¹, Popești³⁵², Salcia³⁵³, Schitu Poienari³⁵⁴, Stoienesti³⁵⁵, Tirgșor³⁵⁶, Virteju și Zimnicea³⁵⁷; în Oltenia: la Adîncata de Jos³⁵⁸, Buzeshti³⁵⁹, Rogojina³⁶⁰ și Sadova³⁶¹; în Moldova: la Brad³⁶², Corbu Nou³⁶³ și Poiana pe Siret³⁶⁴, iar în spațiul intracarpatic prin descoperiri izolate la: Hărman³⁶⁵, Reci³⁶⁶, Sf. Gheorghe³⁶⁷, Orșova³⁶⁸ și prin cele șase piese găsite într-un tezaur în împrejurimile Brașovului, împreună cu tetradrahe thasiane și cu imitații de tetradrahme și drahme după emisiunile lui Alexandru Macedon³⁶⁹. Numărul mic al descoperirilor din Transilvania nu îndreptățește pe deplin indoiala lui B. Mitrea față de indicațiile despre prezența

³³⁷ B. Mitrea, în *Studii și referate*..., p. 291 și urm.; C. Preda, în *SCN*, II, 1958, p. 383.

³³⁸ *Ibidem*, p. 380—382.

³³⁹ C. Moisil, în *BSNR*, XI, 1914, p. 2, nr. 38.

³⁴⁰ B. Mitrea, în *SCIV*, IX, 1958, p. 152 nr. 5 (nu se precizează la care fază a tipului V Moisil aparține moneda).

³⁴¹ C. Moisil, în *Biblioteca Academiei Române, Creșterea colecțiilor*, 1915, p. 202—203 nr. 61—65; *BSNR*, XIII, 1916, p. 42, nr. 59.

³⁴² I. Andrieșescu, *Piscul Crășani*, în *ARMSI*, Seria III, tom. III, p. 89, fig. 287.

³⁴³ B. Mitrea, în *SCIV*, IX, 1958, p. 152, nr. 3; *SCN*, II, 1958, p. 466.

³⁴⁴ În împrejurimile orașului s-a găsit, în 1932, un tezaur din care I. E. Dimian a achiziționat 14 bucăți; *SCIV*, XVI, 1965, p. 610, nr. 19.

³⁴⁵ I. Winkler, în *SCȘCluj*, VI, 1—2, 1955, p. 82, nr. 75.

³⁴⁶ B. Mitrea, în *SCIV*, XII, 1961, p. 147, nr. 18.

³⁴⁷ *Ibidem*, XI, 1960, p. 191, nr. 7.

³⁴⁸ *Ibidem*, XVIII, 1967, p. 196, nr. 32.

³⁴⁹ *Ibidem*, p. 196, nr. 33; XVI, 1965, p. nr. 22.

³⁵⁰ B. Mitrea, în *Studii și referate*..., I, p. 297.

³⁵¹ *Ibidem*, p. 296.

³⁵² *Ibidem*, p. 297.

³⁵³ Nota 320.

³⁵⁴ B. Mitrea, în *SCIV*, XV, 1964, p. 572—573, nr. 23.

³⁵⁵ *SCIV*, XVI, 1965, p. 610, nr. 23.

³⁵⁶ *SCIV*, XV, 1964, p. 573, nr. 25.

³⁵⁷ B. Mitrea, în *Studii și referate*..., I, p. 290; *SCIV*, XVI, 1965, p. 254, nr. 19—20.

³⁵⁸ V. N. Popp, în *BSNR*, XIII, 1916, 58—59, fig. 2, 3.

³⁵⁹ I. Winkler, în *SCȘCluj*, VI, 1955, p. 76, nr. 29.

³⁶⁰ B. Mitrea, în *Studii și referate*..., I, p. 297.

³⁶¹ K. Pink, *op. cit.*, p. 78, 142, nr. 282.

³⁶² B. Mitrea, în *SCIV*, XVII, 1966, p. 418, nr. 8; Al. Vulpe, în *StCl*, VI, 1964, p. 238.

³⁶³ I. E. Dimian, în *SCIV*, VI, 1955, p. 303, nr. 2.

³⁶⁴ B. Mitrea, în *Studii și referate*..., I, p. 297.

³⁶⁵ K. Pink, *op. cit.*, p. 77—78, 146, nr. 329.

³⁶⁶ Z. Székely, în *SCN*, III, 1960, p. 557, nr. 9.

³⁶⁷ M. Roska, *ErdRep*, p. 247, nr. 52; Z. Székely, *op. cit.* (se referă desigur la monedele publicate de M. Roska).

³⁶⁸ Cab. num. *MNM*, inv. 1955—16/90 (descoperit în 1905).

³⁶⁹ K. Pink, *op. cit.*, p. 78, avînd în vedere trimiterea făcută de Ö. Gohl, în *NumK*, VII, 1908, p. 9 „De la Tour 9874”, încadrează aceste monede în 3 b) „Die erste Degenerationsstufe”; din descrierea dată rezultă că ele sînt considerate doar ca variante ale acestora și similare cu cele de tip „București”.

acestui tip pe teritoriul Ungariei și al Slovaciei³⁷⁰ (Raab, Verbó împrejurimile Bratislavei³⁷¹ etc.).

Monedele aparținând tipului considerat de Pink „die dritte Degenerationsstufe”³⁷² se deosebesc net de cele precedente prin rozeta de globule de pe avers, prin siglele și cercul de perle care înconjoară calul de pe revers (fig. 121—122) și prin greutatea medie mai mică 6,65—5,90 gr, așa încât ele trebuie considerate ca reprezentând un alt tip, cunoscut doar prin câteva descoperiri din Muntenia: *Inotești*³⁷³, *Lipia*³⁷⁴, *Eliza Stoienești*³⁷⁵ și poate împrejurimile Buzăului (dacă cele trei piese nu fac parte din tezaurul de la Inotești)³⁷⁶. Punctele de descoperire indică evident că atît acest tip, cît și cel precedent aparțin Munteniei.

Tipurile din Oltenia. Emisiunile geto-dacice de pe teritoriul cuprins între Carpații sudici, Dunăre și malul drept al Oltului se remarcă prin varietatea tipurilor și o anumită independență iconografică față de monedele din celelalte părți ale Daciei, cuprinzînd și trei serii de emisiuni hibride.

Contramărcile cunoscute pe tetradrahmele din primele serii ale emisiunilor geto-dacice (vezi fig. 3, p. 82) lipsesc cu totul de pe piesele găsite în Oltenia.

Emisiuni hibride

I. Avers. Capul lui „Apollo-Amphipolis” sau „Larissa”. Revers. Călăreț la pas spre dreapta sau spre stînga, cu mai multe faze stilistice (fig. 123—124).

Un studiu monografic despre monedele cu capul lui „Apollo-Amphipolis” a arătat că el este răspîdit la nord de Dunăre prin tezaurele de la *Hinova* și *Sărbătoarea*³⁷⁷ și prin descoperirile izolate de la *Adîncata*, *Brașov*, *Costești*, *Lugoj*, iar pe malul sudic al Dunării la *Vidin* și *Keraunite* — *Slana* — *Bara*³⁷⁸; la acestea se mai adaugă acum cele patru monede găsite în tezaurul de la *Bugiulești* (jud. Vîlcea)³⁷⁹. Aria de răspîndire nu se schimbă prin atare descoperire, dar ea este importantă, datorită faptului că, pentru prima dată, monedele de tip „Apollo-Amphipolis” se găsesc împreună cu un alt tip emis tot pe teritoriul Olteniei: cel „cu dublu cap al lui Zeus”.

Patru din descoperiri (*Hinova*, *Sărbătoarea*, *Bugiulești* și *Adîncata*) se situează în zona centrală a Olteniei, de unde se răspîdesc în toate direcțiile, dar pe o întindere relativ redusă, oprindu-se pe malul sudic al Dunării (*Keraunite* și *Vidin*); la est, între *Vedea* și *Olt* (*Costești*), înaintînd însă spre nord-est, unde punctul-limită e indicat prin descoperirea de la *Brașov*, iar la vest prin cele două monede de la *Lugoj* (vezi harta).

II. Avers. Dublu cap al lui Zeus sau emisiuni ianiforme. Revers. Un călăreț spre dreapta înfățișînd mai multe faze stilistice³⁸⁰ (fig. 125). Atestat printr-un număr relativ mic de descoperiri. Cel mai important tezaur provine din împrejurimile Craiovei³⁸¹, iar ca fiind găsite, în împrejurări necunoscute, pe teritoriul orașului, sînt înregistrate zece monede³⁸². O altă descoperire importantă e cea făcută cu ocazia

³⁷⁰ B. Mitrea, în *Studii și referate*..., I, p. 298.

³⁷¹ K. Pink, *op. cit.*, p. 78; V. Ondrouch, *op. cit.*, p. 50, nr. 51—53.

³⁷² *Ibidem*.

³⁷³ G. Severeanu, în *BSNR*, XXI, 1926, p. 7—10, pl. I.

³⁷⁴ C. Preda, în *SCN*, II, 1958, p. 464.

³⁷⁵ V. Bude, în *CNA*, VI, 1925, p. 41.

³⁷⁶ C. Moisil, în *BSNR*, XV, 1920, p. 75.

³⁷⁷ S. Dimitriu, O. Iliescu, în *Dacia*, N.S., III, 1959, p. 259—310.

³⁷⁸ *Ibidem*, p. 282—294; cf. și K. Pink, 66—67.

³⁷⁹ C. Preda, în *Dacia*, N.S., VIII, 1964, p. 353 și urm.

³⁸⁰ K. Pink, *op. cit.*, 68—69; C. Moisil, în *CNA*, XV, 1940, p. 241—249, pl. XIX; O. Iliescu, în *SCN*, II, 1958, p. 448—449; C. Preda, în *Dacia*, N.S., VIII, 1964, p. 359—360.

³⁸¹ C. Moisil, în *CNA*, XV, 1940, p. 243.

³⁸² *Ibidem*.

construirii liniei ferate Piatra-Olt — Rîmnicul Vilcea (cîțiva ani după 1878), din care s-au păstrat: o tetradrahmă tip Filip II (vezi IV), una cu dublu cap al lui Zeus, două tetradrahme emise de Filip III Arideul (dintre acestea, una tăiată pe jumătate și una de bronz)³⁸³. În sfîrșit trebuie să avem în vedere tezaurul de la Bugulești³⁸⁴ și descoperirile izolate de la Adîncata de Jos³⁸⁵, Piatra Albă³⁸⁶ și Polovragi³⁸⁷, precum și cele cinci piese găsite la Vidin³⁸⁸ și exemplarul de la Turtucaia³⁸⁹. Sub semnul întrebării au fost puse monedele al căror loc de proveniență ar fi Albania³⁹⁰, ca și cea din comitatul Tolna³⁹¹. Părerea că acest tip s-ar fi format undeva în jurul orașului Rîmnicul Vilcea, unde găsim un avers comun pentru două reversuri diferite³⁹², rămîne o ipoteză. Sigur este că e creat în Oltenia, de unde se răspîndește foarte sporadic.

III. Avers. Capul lui Zeus spre dreapta, păstrînd trăsăturile prototipului, dar executat într-un stil greoi; se îndepărtează de original prin felul de executare a cununii de lauri; al doilea rînd de frunze este expus oblic pe frunte; buzele redată prin globule; mustața în formă de linie ondulată, care înaintază pînă la ureche; barba redată prin două rînduri de smocuri. Revers. Zeus cu sceptrul, șezînd pe tron cu acvila în mînă spre stînga; legenda înlocuită cu linii. Stil similar cu al aversului. Acest tip este cunoscut doar prin trei piese din *jurul Craiovei* (condițiile de descoperire nu sînt precizate)³⁹³. Aceste monede pot fi considerate ca făcînd parte dintre cele mai frumoase realizări ale artei monetare din nordul Dunării de Jos, atît în ceea ce privește executarea aversului cu portretul lui Zeus, cît și a reversului cu Zeus pe tron. Monedele se remarcă prin claritatea și simetria liniilor și prin plasticitatea figurilor, apropiindu-se mult de prototipul grec. Îmbinarea aversului de pe tetradrahmele lui Filip al II-lea cu reversul de pe cele ale lui Alexandru Macedon se datorește desigur intenției gravorului de a crea un tip nou, original, deosebit de cele din circulație, ceea ce confirmă proveniența lui locală (fig. 126).

Emisiuni care au ca prototip tetradrahmele lui Filip al II-lea

IV. Capul lui Zeus spre stînga, bine executat, dar fruntea e acoperită cu trei frunze; ultima se desface în două linii, care ajung pînă la marginea monedei, închizînd o suprafață ovaloidă, unde se află alte două linii. Ele redau, de fapt, buclele de pe ceață; barba e sugerată prin cîteva frunze deformate. La marginea monedei, în spațiul triunghiular dintre buclele de pe ceață și barbă, se află un arc. Revers. Un călăreț la pas spre dreapta, cu coif și crinieră lungă, despicată la capăt; în fața calului, o rozetă (o globulă înconjurată de un cerc de globule); între picioarele anterioare ale calului un motiv floral și o ramură (fig. 127). Reprezentat numai prin moneda găsită cu ocazia construirii liniei ferate Rîmnicul Vilcea — Piatra Olt³⁹⁴.

³⁸³ *Ibidem*, p. 241—242, pl. XIX, reversul fig. 1 identic cu fig. 7—8.

³⁸⁴ C. Preda, *op. cit.*

³⁸⁵ C. N. Popp, în *BSNR*, XIII, 1916, p. 60.

³⁸⁶ M. Dessewffy, *op. cit.*, 1278.

³⁸⁷ O. O. Iliescu, în *CNA*, XVII, 1943, p. 170—173.

³⁸⁸ O. Gohl, în *NumK*, XIV, 1915, p. 72.

³⁸⁹ C. Moisil, în *CNA*, XV, 1940, p. 243.

³⁹⁰ *Ibidem*; L. Ruzicka, în *BSNR*, XVII, 1922, p. 23, 47.

³⁹¹ K. Pink, *op. cit.*, p. 68; C. Moisil, *loc. cit.*; R. Forrer, *Keltische Numismatik der Rhein- und Donaulande*, p. 169, fig. 328.

³⁹² C. Moisil, *op. cit.*, p. 244.

³⁹³ O. O. Iliescu, în *CNA*, XVIII, 1943, p. 170—173.

³⁹⁴ C. Moisil, *op. cit.*, p. 241, pl. XIX, fig. 1.

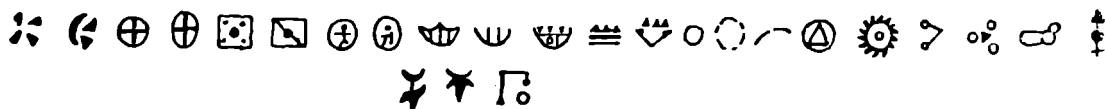
Chişineu-Criş



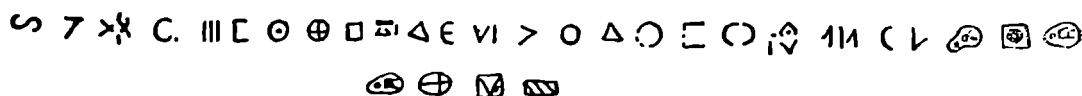
Criciova



Narta



Nireş



Tulgheş



Vel'ka Gorazdovka



Vovrieşti

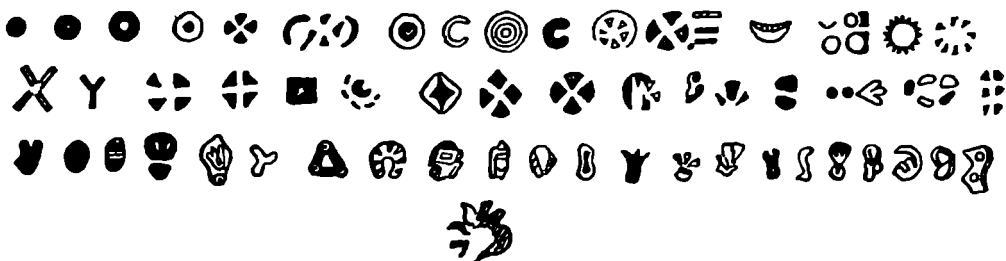


Fig. 3. Contramărci de pe imitaţii de tetradrahme, din primele serii, avînd ca prototip tetradrahma lui Filip al II-lea: *Chişinău Criş*, apud *NumK*, X, 1911, p. 26; *Criciova*, apud M. Dessewffy, nr. 519—520, 1236; *Narta*, apud *Vjestnik hrvatskoga Arkeologičkoga Društva*, I, 1895, p. 96 şi urm.; *Nireş*, apud *NumK*, XLIII, 1944, p. 9 şi urm.; *Tulgheş*, apud *Dacia*, IX—X, 1941—1944, p. 225; *Vel'ka Gorazdovka*, apud *Študijské zvesti AUSA*, č. 4, 1961, p. 133; *Vovrieşti*, apud *ArhMold*, IV, 1966, p. 158.

Emisiuni avînd ca prototip monedele lui Alexandru Macedon sau Filip III Arideul

V. Avers. Capul lui Alexandru-Heracles executat în relief înalt; trecînd prin diferite stadii stilistice, ajunge atît de deformat, încît se reduce la o simplă proeminență. Revers. Zeus șezînd pe tron spre stînga, legenda înlocuită cu linii (ca și aversul parcurge diferite stadii stilistice) (fig. 128—129). În articolul „Drahma și Hemidrahma în sistemul monetar al daco-geților“, am arătat că pe teritoriul Daciei s-au găsit șapte tezaure³⁹⁵ și cinci descoperiri izolate³⁹⁶, avînd ca prototip emisiunile lui Alexandru Macedon și Filip III Arideul, ceea ce îndreptățește presupunerea că ele au fost bătute în nordul Dunării, probabil în Oltenia, de unde provin trei tezaure cu un număr mare de monede; de aceea denumirea de tip „brașovean“ (Kronstädter Typ), dată de Pink pe baza celor trei descoperiri din împrejurimile orașului, trebuie considerată ca o denumire convențională și nu ca o expresie a locului de emitere³⁹⁷.

Emisiuni după prototipuri locale

VI. Avers. Capul lui Zeus fără bărbie, cununa de lauri formată din trei frunze mult alungite, scobite la mijloc. Cea de pe frunte e îndoită la capătul de sus. Deasupra frunzelor se află două-trei rînduri de perle și o linie dreaptă. Buclele de pe ceafă se reduc la două șuvițe: una puțin ondulată și alta care se termină într-un cîrlig (Ringellocke). Gura lipsește sau e schițată printr-o globulă ca și ochiul (pe unele piese e înconjurat de un semicerc), iar nasul e reprezentat printr-o linie subțire oblică; fața se prelungește pînă aproape de marginea rondelului, terminîndu-se printr-o linie îngroșată de semicercuri (pe ultimele serii se observă numai cele trei frunze și rîndurile de perle). Revers. Călăreț mergînd spre dreapta; e schițat foarte sumar, fără brațe, cu totul deformat (pe o serie are un coif cu crinieră, care lipsește pe celelalte). Trupul exagerat de mare al calului este rudimentar executat, iar picioarele sînt mult prea subțiri. Picioarul stîng din față e îndoit de două ori în chip cu totul nefiresc, încît include o suprafață în formă de patruleter. Cele două picioare drepte sînt unite cu o linie. Coama e redată printr-un rînd de globule. Capul lat, botul ca un cioc de rață (fig. 130—131). Monede de acest fel s-au găsit în **Oltenia**: la *Aninoasa*³⁹⁸, *Bărboiu*³⁹⁹, *Craiova*⁴⁰⁰, *Dobrești*⁴⁰¹, *Sadova*⁴⁰² și *Șușița*⁴⁰³, în **Muntenia**: la *Cîmpulung*⁴⁰⁴, *Novaci*⁴⁰⁵, *Slatina*⁴⁰⁶, în **Transilvania**: la *Alba Iulia*⁴⁰⁷, *Baraolt*⁴⁰⁸, *Brașov* împrejurimi⁴⁰⁹ și *Moigrad*⁴¹⁰, iar în Banat la „*Lunca*“

³⁹⁵ I. Winkler, în *ActaMN*, III, 1966 p. 85, nr. 1—7.

³⁹⁶ *Ibidem*, p. 85—86, nr. 8—12.

³⁹⁷ *Ibidem*, p. 86.

³⁹⁸ Cab. num. ARSR, inv. 395.

³⁹⁹ Al. Bărcăcilă, în *BCMI*, XXX, 1937, p. 137, fig. 10.

⁴⁰⁰ C. Moisil, în *BSNR*, XV, 1920, p. 70, nota 3.

⁴⁰¹ C. Moisil, în *BSNR*, X, 1913, p. 62, nr. 16.

⁴⁰² *Ibidem*, p. 62, nr. 22; Ö. Gohl, în *NumK*, XIV, 1915, p. 72: K. Pink, *op. cit.*, p. 144, nr. 282.

⁴⁰³ B. Mitrea, în *SCIV*, XIV, 1963, p. 468, nr. 11.

⁴⁰⁴ Patru monede, emise cu stanțe diferite, găsite cu mulți ani înainte, au fost achiziționate de I. E. Dimian.

⁴⁰⁵ C. Preda, în *SCN*, III, 1960, p. 468—469.

⁴⁰⁶ C. Bolliac, în *Trompeta Carpaților*, 1869, nr. 699; C. Moisil, în *BSNR*, 1913, p. 21, nr. 2; K. Pink, *op. cit.*, p. 71, 145, nr. 303.

⁴⁰⁷ R. Forrer, *op. cit.*, p. 150, fig. 285. O monedă (tip Windisch-Grätz, 2884) se păstrează la Cab. Num. MNM, inv. 16.955/101.

⁴⁰⁸ Ö. Gohl, în *NumK*, VII, 1908, p. 122.

⁴⁰⁹ M. Dessewffy, *op. cit.*, 1256—1257.

⁴¹⁰ I. Winkler, în *ActaMN*, I, 1964, p. 217, nota 13 (nr. 1—2).

(lingă Baziaș)⁴¹¹ și împrejurimile Lugojului⁴¹². În afara Daciei ele au fost semnalate la *Varna*, la *Prizren* (Serbia) și la *Neudörfl* (Wiener Neustadt)⁴¹³.

Deși stilul lor e decadent, atât aversul, cât și reversul prezentînd desene foarte schematice și o gravare plată, greutatea celor mai multe oscilează totuși între 12—13 g. Dintre monedele emise în Oltenia, ele prezintă cea mai mare extindere (vezi harta).

După Pink, piesa găsită la Kladova⁴¹⁴ (fig. 132) ar constitui veriga de legătură între emisiunile primelor serii de imitații ale tetradrahmelor lui Filip al II-lea și monedele cu un rondel mic și gros, schifate, care au pe avers un cap foarte stilizat, cu multe elemente schimbate: părul, acoperit pe creștet de un rînd de perle, e legat deasupra frunții cu o bandă formată din două frunze scobite și patru rînduri de perle, dintre care primul se încheie în față și în spate cu câte un mic cerc, iar celelalte, cu câte o spirală. Fața foarte mică, nasul subțire și ochiul redat printr-un punct. Barba este schișată prin 2—4 șuvițe ușor răsucite. Între acestea și spirala de pe grumaz, care reprezintă de fapt o buclă de păr, se află alte bucle (fig. 133—134). Acest avers se deosebește net de aversul monedei găsite la Kladova (fig. 132), cât și de cele găsite în tezaurele din Oltenia (fig. 130—131), cu al căror revers are însă multe elemente comune în maniera de redare a calului, cu toate că botul e în formă de patruleter și călărețul șade drept. Asemănările de pe revers vădesc o legătură directă între aceste monede găsite în sud-estul Transilvaniei: la *Ozd*, *Saschiz*, *Baraolt*, împrejurimile *Brașovului* și „în *Transilvania*“⁴¹⁵ (din loc neprecizat) și cele din Oltenia, cărora le-au putut servi ca model; modelul a fost însă simplificat și adaptat pentru a acoperi un rondel mai mare. Aria de răspîndire a monedelor cu spirală pe frunte și pe ceafă e restrînsă.

Tipurile din Transilvania. O arie de circulație relativ restrînsă au avut și tipurile monetare emise în Transilvania, al căror rondel mare și subțire indică o influență a emisiunilor Macedoniei Prima și a celor thasiene din sec. II î.e.n. Pe aceste monede, denumite și schifate după forma lor concavo-convexă (cu excepția unui număr mic de exemplare) se regăsesc unele elemente de pe emisiunile locale. Nucleul lor de bază îl constituie monedele denumite „de tip hunedorean“ în urma descoperirii celor două tezaure importante din această regiune, la *Sălașul de Sus* și *Rădulești*⁴¹⁶ (fig. 135—136). Concluziile la care a ajuns autorul în studiul său monografic sînt într-un totuși valabile și azi; de aceea nu vom relua decît o singură problemă: aceea a deosebiriilor relevante și de O. Floca între monedele care formează tezaurele de la *Sălașul de Sus* și *Rădulești* (pe de o parte) și cele ale tezaurului de la *Temeșești* (pe de altă parte); deosebiriile sînt considerate de autor ca fiind neesențiale⁴¹⁷, dar ele arată că monedele constituie două grupuri diferite. S-a arătat că tezaurele provin din aceeași monetărie⁴¹⁸. Constatarea este valabilă pentru monedele analizate minuțios, adică pentru cele de la *Rădulești* și *Sălașul de Sus*, dar nu și pentru tezaurul de la *Temeșești*, deoarece dintre monedele acestui depozit numai două piese pot fi considerate ca similare cu cele de la *Sălașul de Sus*⁴¹⁹; celelalte prezintă — după cum recunoaște și O. Floca — multe elemente care le deosebesc de tezaurele de la *Sălașul de Sus* și *Rădulești*.

Aversul. Capul se înscrie într-o suprafață aproape patrată, pe cînd la cele de la *Sălașul de Sus* el ocupă un spațiu longitudinal; linia frunții se termină într-un cerc cu un punct la mijloc; nasul (la cele mai multe) e format dintr-o linie aproape

⁴¹¹ P. Harsányi, în *NumK*, XI, 1912, p. 141.

⁴¹² În colecție particulară, Cab. num. Cluj, inv. 1920—1; locul descoperirii nu e absolut sigur.

⁴¹³ K. Pink, *op. cit.*, p. 71.

⁴¹⁴ M. Dessewffy, *op. cit.*, 1253; K. Pink, *op. cit.*, p. 71.

⁴¹⁵ K. Pink, *op. cit.*, p. 71.

⁴¹⁶ O. Floca, în *Dacia*, XI—XII, 1945—1947, p. 71—104.

⁴¹⁷ *Ibidem*, p. 99—100.

⁴¹⁸ *Ibidem*, p. 98.

⁴¹⁹ Ö. Gohl, în *NumK*, XV, 1916, p. 98.

verticală și nu oblică; motivul ornamental în S e mai rotund. Pe lângă cele două semicercuri care cad peste linia frunții, la stînga, sînt încă două semicercuri concentrice urmate de alte trei semicercuri, tot concentrice: două formate din linii și unul din globule. Deasupra cefei se văd deasemenea cîte trei ornamente semicirculare. Sub bărbie, în loc de două linii se găsesc trei, care formează un unghi. Pe multe piese se mai distinge și o linie care închide un cerc în afara sau în interiorul cercului de perle (fig. 137—138). Pe aversul monedelor de la Temeșești găsim, așadar, o serie de elemente adăugate față de cele existente la Sălașul de Sus.

În ceea ce privește reversul, trebuie menționat în primul rînd că linia aflată deasupra călărețului nu închide un spațiu ovaloid, ci două spații ovaloide care converg, formînd un vîrf ascuțit ca un fel de acoperiș în două pante și cu scoc. Pe linia circulară ce înconjoară moneda se găsesc din loc în loc cîteva semicercuri mici cu cîte un punct la mijloc (fig. 137—138).

Ö. Gohl a emis părerea că moneda găsită în împrejurimile Craiovei (fig. 139) a constituit prototipul emisiunilor de la Temeșești⁴²⁰. Această monedă e, de fapt, singura (identificată topografic) care îmbină elementul specific al monedelor de la Temeșești — acoperișul în două pante de pe revers — cu aversul tipului de la Sălașul de Sus — Rădulești, dar spre deosebire de acestea din urmă, în fața bărbiei găsim, axate pe cercul de perle, două semicercuri, care indică semicercurile așezate pe partea opusă a bărbiei pe monedele de la Temeșești⁴²¹. Cu toate acestea pare curios că un tip din care ni s-a păstrat un singur exemplar, găsit într-un punct atît de îndepărtat, să fi servit ca prototip pentru o serie de emisiuni al căror rondel e lucrat după monede de alt tip și de aceea trebuie să admitem mai degrabă că moneda de la Craiova reprezintă o încercare de a transpune pe dimensiunile rondelului local tipul de pe Mureș. Spațiul redus al rondelului l-a obligat pe gravor să renunțe la multe din elementele decorative. Execuția îngrijită și portretul reușit se datoresc priceperii gravorului, care se manifestă și pe alte tipuri din această regiune.

Elementele ornamentale specifice pieselor de la Sălașul de Sus—Rădulești, care din punct de vedere stilistic sînt premergătoare celor de la Temeșești, dar pe al căror avers lipsesc semicercurile axate pe cercul de perle, arată de asemenea că moneda de la Craiova e o îmbinare hibridă, efemeră, a celor două tipuri de pe Mureș, Temeșești și Sălașul de Sus — Rădulești, emise într-un număr foarte redus.

Deosebirile dintre mărimea și greutatea rondelurilor pieselor de la Sălașul de Sus — Rădulești și Temeșești (majoritatea monedelor din prima grupă au rondelul între 29—30, puține peste 31 mm, iar greutatea între + 9 și + 10 g⁴²², pe cînd cele de la Temeșești au în marea lor majoritate rondelul între 30—33 mm, iar greutatea între + 8 și + 9 g)⁴²³ arată evident că ele au fost turnate în tipare aparte, ceea ce indică fie două faze ale unei monetării, fie mai probabil două monetării diferite. Nu putem considera o simplă împlinire faptul că la sud de Mureș se află șase din totalul celor 10 descoperiri cu monede de tipul Sălașul de Sus — Rădulești: *Bozeș*⁴²⁴, *Cugir*⁴²⁵, *Sibișel* (?)⁴²⁶ și *Orăștie*⁴²⁷, totalizînd circa 400 de monede, iar la nord de Mureș găsim numai cinci monede: cîte una la *Temeșești*⁴²⁸, *Toc* (verificînd piesa găsită aci, al cărei tip nu se poate preciza pe baza indicației lui

⁴²⁰ M. Dessewffy, *op. cit.*, p. 528; Ö. Gohl, în *NumK*, XV, 1916, p. 97.

⁴²¹ Vezi figurile reproduse sub nr. 135—138.

⁴²² O. Floca, *op. cit.*, p. 75 și urm.

⁴²³ Ö. Gohl, *op. cit.*, p. 98 și urm.

⁴²⁴ Tr. Bălan, în *Sargetia*, IV, 1966, p. 51—63.

⁴²⁵ E. A. Bielz, în *AVSL*, XI, 1874, p. 462 nr. 4; K. Pink, *op. cit.*, p. 139, nr. 158.

⁴²⁶ E. A. Bielz, *op. cit.*, p. 461, nr. 1; K. Pink, *op. cit.*, p. 144, nr. 292; N. Lupu, în *SCN*, I, 1957, p. 42.

⁴²⁷ K. Pink, *op. cit.*, p. 78, 146, nr. 332.

⁴²⁸ Ö. Gohl, *op. cit.*, p. 98.

Pink⁴²⁹, am constatat că aparține tipului I; Pink scrie doar că e similară cu „grupa precedentă”) și *Šard*⁴³⁰ și probabil două la *Alba Iulia*⁴³¹.

Din cele arătate mai sus rezultă că denumirea de „tip hunedorean“ nu e îndea-juns de cuprinzătoare pentru varietatea emisiunilor locale și de aceea credem mai potrivită o clasificare după elementele aversului sau ale reversului specifice fiecărui grup. Pe baza acestor elemente putem distinge — în Transilvania și Crișana — opt tipuri de monede schifate:

I. Tipul monetar emis în regiunea Hunedoara, la sud de Mureș, avînd pe revers în locul călărețului două linii paralele, deasupra cărora se află o linie ce închide o suprafață ovală (fig. 135—136, Sălașul de Sus — Rădulești).

II. Tipul cu două linii paralele deasupra cărora se află un acoperiș în două pante (fig. 137—138, cunoscut numai la Temeșești).

III. Tipul avînd pe revers în locul călărețului o linie ce se ramifică în două, avînd deasupra un triunghi cu virful spre spatele calului, iar peste triunghi, un punct înconjurat de un cerc pe latura căruia se află patru spițe. În cadrul acestui tip, putem distinge trei serii pe baza aversului, care este lucrat într-o manieră aparte, preluînd elemente de pe monedele lui Alexandru-Heracles: cornul lui Amon este transformat într-un unghi obtuz a cărui latură superioară e dublată de un șir de puncte, iar cea inferioară de o linie. Pe seria a doua, între „cornul lui Amon“ și frunte se află o rozetă; pe seria a treia, și linia buzelor este înlocuită tot printr-o rozetă (fig. 139—140). Aceste elemente sînt îmbinate cu cele două rînduri de puncte și cele două frunze scobite de pe monedele răspîndite îndeosebi în Oltenia și în Transilvania (fig. 130—131). Aceste monede au fost emise în număr foarte mic: pentru prima serie (fig. 139), nu cunoaștem nici locul de descoperire; celelalte două sînt semnalate numai la *Aiud*⁴³², *Sibiu*⁴³³ și în cetatea dacică de la *Piatra Craivii*⁴³⁴.

IV. Tipul III a servit ca model pentru o serie de emisiuni cu avers și revers executat foarte primitiv. Pe avers nu se mai poate distinge figura umană, ci doar o îmbinare bizară de puncte și linii ce închid suprafețe diferite (fig. 141—142). Pe reversul unora dintre piese gravorilor n-a mai scos în evidență trupul calului, ci s-a mulțumit să schițeze conturul acestuia, umplînd restul rondelului cu puncte, semicercuri și alte forme florale sau geometrice (fig. 141). Piesele păstrate de la *Sibișel*⁴³⁵, *Cugir*⁴³⁶, *Răhau*⁴³⁷, precum și cele provenite din locuri necunoscute au fost emise fiecare cu cite o stanță aparte, ceea ce arată că perioada de emisie n-a fost prea scurtă.

V. În tezaurul de la *Sibișel* există și citeva piese (șase bucăți) nesemnate în alte descoperiri. Ele redau într-o formă mult „barbarizată“ tipurile de la Sălașul de Sus—Rădulești, deosebindu-se însă de acestea atît prin desenul aversului, cît și al reversului, unde călărețul e înlocuit prin trei linii verticale ce se înfig în spatele calului, iar la celălalt capăt se termină în cite o globulă; deasupra acestora se află alte trei globule și un semicerc, uneori cu un punct în centru (fig. 143).

VI. Pe lîngă aceste două tipuri primitive (tipul IV și V) întîlnim în tezaurul de la *Sibișel* și monede lucrate într-un stil bun, care prezintă însă o degradare treptată. Piesele redau pe avers *bustul Artemidei* de pe emisiunile Macedoniei Prima, continuînd pe revers redarea calului într-o formă cu totul deosebită de cea de pe celelalte monede schifate; în cîmp apare și cite o ramură similară cu cele care formează cununa de pe reversul prototipului pentru avers (fig. 144—145). Aceste mo-

⁴²⁹ K. Pink, *op. cit.*, p. 78, 147, nr. 360.

⁴³⁰ A. Bözsönyi, în *NumK*, XIV, 1915 p. 98 se indică *Sár* din Transilvania, confuzie probabil cu *Sárd*.

⁴³¹ E. A. Bielz, *op. cit.*, p. 462, nr. 3.

⁴³² O. Floca, *Considerațiuni asupra unor monete barbare-dace...*, Deva, 1935, p. 8—11.

⁴³³ Cab. num. MNM, 16—1955/99—100 (descoperite în 1903).

⁴³⁴ I. Berciu—Al. Popa—H. Daicoviciu, în *Celticum*, XII, 1965, p. 138, pl. 88/1; B. Mitrea, în *SCIV*, XVI, 1965, p. 610, nr. 21; XVIII, 1, 1967, p. 196, nr. 35.

⁴³⁵ Nota 425.

⁴³⁶ Nota 426.

⁴³⁷ E. A. Bielz, *op. cit.*, p. 463, extras p. 10, nota *.

nede, ca și celelalte emisiuni hibride, reprezintă o creație originală a populației locale; în afară de tezaurul de la Sibișel, ele sînt atestate numai în depozitul de la *Petelea*⁴³⁸ și *Turda*⁴³⁹.

VII. Tipul reprezentat prin tezaurul de la *Toc*⁴⁴⁰ (și două piese în cel de la *Chereluș*⁴⁴¹), îmbină aversul „Alexander-Heracles” cu calul obișnuit în regiunea carpato-danubiană, deasupra căruia, ca semn distinctiv, se află o cunună în locul călărețului (fig. 146).

VIII. Ultimul tip cuprinde un grup mai mare de monede emise undeva în vestul Daciei după cum indică descoperirile de la *Chereluș*, *Almaș*⁴⁴², *Pecica*⁴⁴³ și *Feniș*⁴⁴⁴; în Transilvania apare numai la *Turda*⁴⁴⁵. Tipurile cuprinse în aceste tezaure au fost studiate recent⁴⁴⁶; de aceea nu mai revenim asupra lor (fig. 147—148).

Dintre acestea, tipul I a servit ca prototip pentru tipul V, iar tipul III pentru tipul IV. Tipurile IV și V s-au găsit chiar în tezaure alături de tipul I, încît acestea au fost emise tot în regiunea Hunedoara. Tipurile II, VI și VII nu pot fi localizate din cauza numărului mic de descoperiri. Sigur că ele au fost emisiuni ale daco-geților din arcul intracarpatic.

Concluzii. Analizînd principalele tipuri monetare emise în Dacia, se constată că primele serii de emisiuni care tind să redea fidel prototipul macedonean reprezintă o parte foarte mică în raport cu seriile următoare de emisiuni, care se îndepărtează de prototip, omițînd treptat legenda și simplificînd motivele aversului și ale reversului, schimbări datorate, pe de o parte, faptului că geto-dacii nu urmăreau falsificarea monedei macedonene, pe de altă parte, nivelului tehnic și aptitudinilor artistice ale gravorilor. La unele triburi tendința de a se îndepărta de prototip se manifestă mai ales în executarea cofurii de pe avers și prin introducerea unor motive noi pe revers: *cap uman sub cal* (fig. 40), *ramură sub cal* (fig. 20, 21, 33, 53, 73), *floare în formă de liră* (fig. 80), *călărețul care duce un copac* (fig. 89, 101), *călărețul cu ramura în mînă* (fig. 112, 116). Introducerea armelor alături de călăreț: *arcul și săgeata* (fig. 59), *scutul și lancea* (fig. 65) și *coiful* (fig. 102, 104 etc.) arată că în concepția geto-dacilor reprezentarea pe revers nu mai e legată de călărețul olimpic sau de călărețul regal, ci de figura luptătorului care pornește la atac. La fel și *călărețul care duce o pasăre* (fig. 93—94) sau e *urmat de un animal* (fig. 114), ca și cel cu *copac* (fig. 89, 101) ori *ramură în mînă* (fig. 112, 116) se leagă de anumite motive locale. Năzuința de a crea tipuri noi se manifestă și mai pregnant prin îmbinarea a două modele, pe care o întîlnim pe unele emisiuni din Oltenia (fig. 115, 123, 125, 126), din Transilvania

⁴³⁸ E. A. Bielz, *op. cit.*, p. 463; K. Pink, *op. cit.*, p. 74, 142, nr. 234; N. Lupu, în *SCN*, I, 1957, p. 41—60.

⁴³⁹ E. Chirilă, în *ActaMN*, II, 1965, p. 647, B. 1.

⁴⁴⁰ Nota 429.

⁴⁴¹ Ö. Gohl, în *Mém. du Congrès Int. Numismatique, Bruxelles*, 1910, p. 651; *NumK.* XV, 1916, p. 104; K. Pink, *op. cit.*, p. 74, 138, nr. 132; I. Winkler, în *SCN*, IV, 1968, p. 69 și urm.

⁴⁴² E. Chirilă—N. Chidioșan, în *ActaMN*, II, 1965, p. 111—118.

⁴⁴³ O. O. Iliescu, în *SCN*, II, 1958, p. 459—461.

⁴⁴⁴ E. Chirilă..., *Tezaurul de monede dace de la Feniș* (publicat de Muzeul regional Crișana [1967] 1).

⁴⁴⁵ R. Forrer, *op. cit.*, p. 181, 182, 208, 210.

⁴⁴⁶ Vezi nota 444 și I. Winkler, *loc. cit.*

(fig. 144—146) și Muntenia (fig. 115), sau prin redarea în chip diferit de la o regiune la alta a efigiei de pe avers și revers (fig. 101—148).

Îndepărtarea de prototipurile macedonene constituie punctul de plecare pentru crearea unei arte monetare proprii ținuturilor din nordul Dunării de Jos. Paralel cu evoluția tipurilor se produc și schimbări calitative în compoziția argintului. Variațiile mari în calitatea aliajului erau sesizate desigur pe baza culorii metalului de daco-geți, care erau versați în prelucrarea argintului. Numeroasele tăieturi de pe monedele găsite în tezaururile din Moldova, în cel de la Teiuș și de la Chișineu Criș arată că era verificată calitatea aliajului. Compoziția tezaururilor monetare oferă, de asemenea, indicii în acest sens, căci nu se găsesc amestecate monede cu un procentaj ridicat de argint cu piese emise dintr-un aliaj mult inferior. Acestea aparțin, de altfel, unei perioade ulterioare. Faptul că pe tipurile cu motive noi (exceptând piesele de la Medieșul Aurit) nu se găsesc tăieturi pentru verificarea metalului arată că ele erau acceptate ca emisiuni ale unei autorități locale.

Pe baza filiației tipurilor și a calității argintului se poate urmări o oarecare succesiune cronologică a acestor piese, iar încetarea emiterii lor se leagă fără îndoială de decăderea politică și economică a tribului respectiv.

Aria de răspândire a diferitelor tipuri coincide în general cu teritoriul asupra căruia se extindea dominația sau influența puterii emitente. Dar ele au pătruns pe diferite căi și în alte regiuni, unde le găsim alături de monede cu un alt specific.

Stadiul actual al cercetărilor nu permite o atribuire etnică a diferitelor tipuri, căci din secolul III—II î.e.n. până în epoca geografului Ptolemeu, care a localizat cele 15 triburi din Dacia, s-au putut produce multe schimbări în compoziția demografică de pe teritoriul din nordul Dunării de Jos. Doar pentru ultimele serii de monede geto-dacice se pot identifica cu oarecare aproximație triburile emitente*.

I. WINKLER

* Monedele reproduse pe Pl. VII—XIII se păstrează:

Pl. VII. 74—79, 83—84, MNM; 73, 80—82, Institutul de arheologie, București.

Pl. VIII. 85—86, 88, 89—90, MNM; 87, 91—96, Viena.

Pl. IX. 97, 99 Viena; 98—108, MNM.

Pl. X. 109—110, 113, 115, 116, 118, 119, BARS; 111, Viena; 112, 114, MNM; 120, Muzeul Orașului București.

Pl. XI. 121—122, Muzeul Orașului București; 123—124, MNM; 125—127, 130, 131, BARS; 128—129, 132, MNM.

Pl. XII. 133—140, MNM.

Pl. XIII. 141—145, MNM; 146, Viena, 147—148, Muzeul Timișoara.

Mulțumim călduros și pe această cale conducerii și colegilor de la cabinetele numismatice (Budapesta, Viena, București) pentru sprijinul multilateral acordat în timpul cercetărilor.



73



74



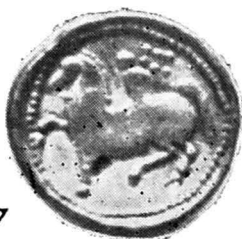
75



76



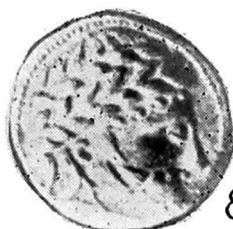
77



78



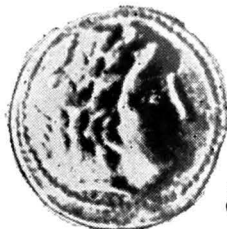
79



80



81



82



83



84



Pl. VII. — Tetrurahme gäsire în Dacia: 74—79, 83, Nireş; 73, 80—82 Tulgheş; 84, Criciova.



85



86



87



88



89



90



91



92



93



94



95



96



Pl. VIII. — Tetradrahme găsite în Dacia și Pannonia: 85, *Lugoj* împrejurimi; 86, *Carașova*; 87, 91—95 „*Juncad*”; 88, *Maramureș*; 89—90, necunoscut; 96, Comitatul *Hont*.



97



98



99



100



101



102



103



104



105



106



107



108



Pl. IX. — Tetradrahme găsite în Dacia și Pannonia; 97, Gyöngyös; 99, „Juncad“; 100 Buteni; 102—104, Tonciu; 105—108, Medieșul Aurit: 98, 101, necunoscut.



109

110



111



112



113



114



115



116



117



118



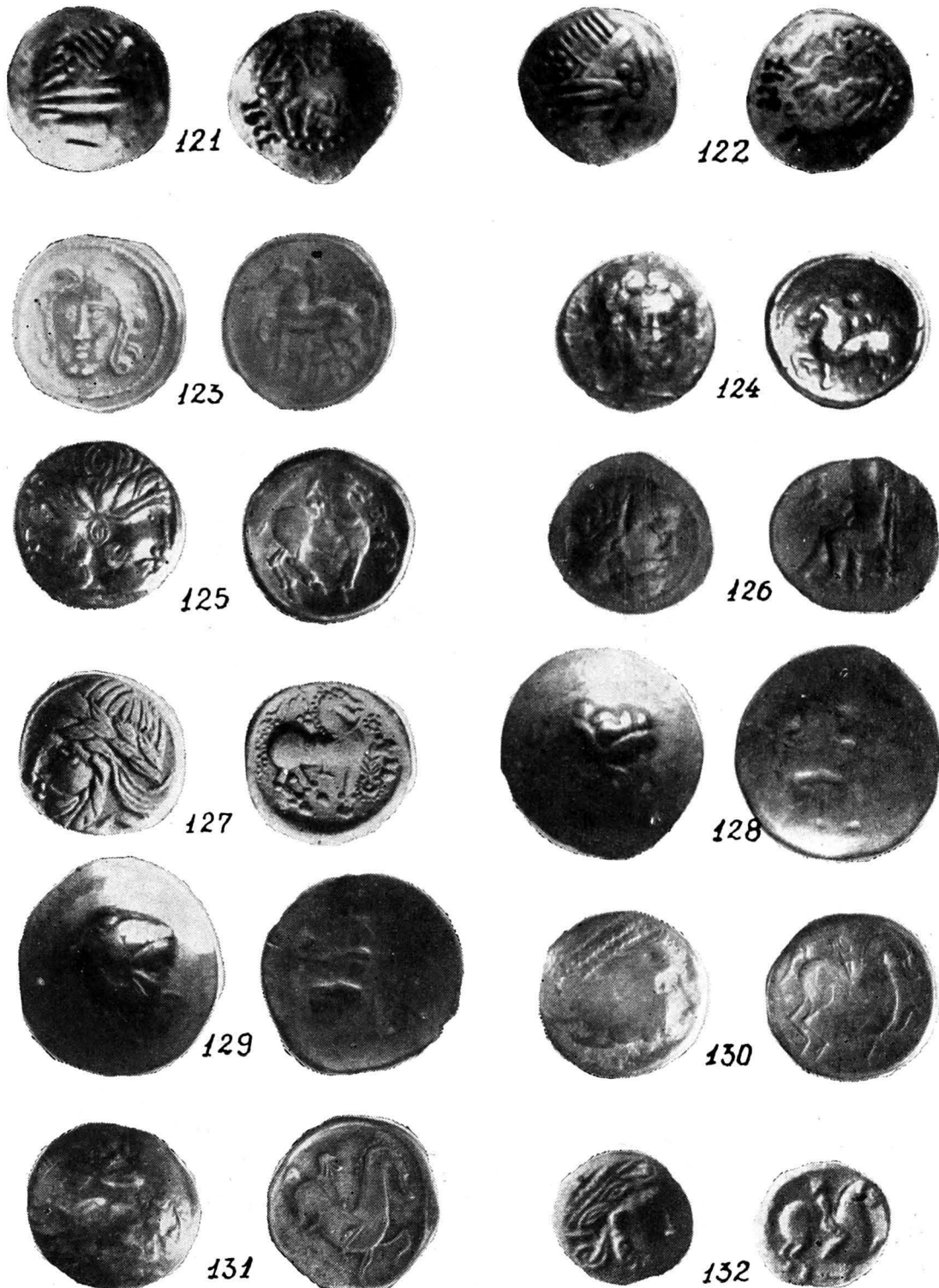
119



120



Pl. X. — Tetradrachme și didrahme găsite în Dacia: 109—110, *Voioșcani*; 112, *Prundul Birgăului*; 113, 114, *Cojeasca*; 114, *Nireș*; 117, 118, 111, necunoscut; 110—120, *Petrești*.



Pl. XI. — Tetradrahme și didrahme găsite în Dacia: 121—122, *Inotești*; 125—127, *Craiova* și împrejurimi; 128—129, *Brașov*, împrejurimi; 130—131, *Aninoasa*; 132, *Kladova*; 123—124, necunoscut.



133



134



135



136



137



138



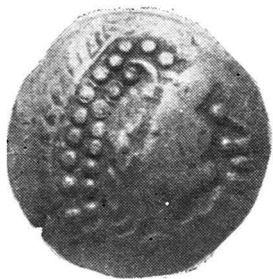
139



140



Pl. XII — Tetradrahme găsite în Dacia: 135—138, *Temeșești*; 139—140, *Sibiu* împrejurimi; 133—134, necunoscut.



141



142



143



144



145



146



147



148



Pl. XIII. — Tetrachme găsite în Dacia: 141—142, *Cugir*; 146, *Toc*; 143, 144—145, 147—148, necunoscut.

DIE DAKISCH-GETISCHEN MÜNZTYPEN UND IHR VERBREITUNGSGEBIET

(Zusammenfassung)

Der zweite Teil handelt von Neuschöpfungen auf Grund verschiedener Prototypen.

Die Typen aus Transsilvanien können in drei Gruppen eingeteilt werden. Die erste, durch die Hortfunde von Tulgheș und Nireș vertretene Gruppe umfasst annähernd 20 Typen und Varianten (Abb. 53, 73—83), die sich hinsichtlich der Münzbilder und Ziermotive von denen aus dem Banat (Abb. 8, 10, 11, 14, 32—36 usw.) und Teiuș (Abb. 60—69) unterscheiden. Es gibt Stücke, deren Gleichheit mit den Banater Münzen (Abb. 50) beweist, daß sie von dort stammen, während einige der Prägungen aus der „Offizin am Someș“ (Abb. 84—86) bis ins Banat gelangt waren.

Die zweite Gruppe umfasst scyphate oder flache Münzen mit großem (27—36 mm) und dünnem Schrötling, die nur im inneren Karpatenbogen, in den Tälern des Mureș und der Criș nachgewiesen sind (Karte S. 68). Au Grund von Verschiedenheiten an Avers und Revers haben wir die Prägungen in 8 Typen eingeteilt: I (Abb. 135—136), II (Abb. 137—138), III (Abb. 139—140), IV (Abb. 141—142), V (Abb. 143), VI (Abb. 144—145), VII (Abb. 146), VIII (Abb. 147—148; Anm. 442—444). Der Schrötling dieser Münzen wurde unter dem Einfluss der Prägungen von Thasos und Macedonia Prima bearbeitet. Den Avers der letztgenannten finden wir — stilisiert — auf Typ VI.

Die dritte Gruppe umfasst die Münztypen verminderten Gewichts und mit kleinem Schrötling, innerhalb und auch ausserhalb des Karpatenbogens; hierher gehört der „Reiter mit Zweig in der Hand“; wenn auch die Fundzahl nicht gross ist, kann dieser Typ auf dem Gesamtgebiet Daziens nachgewiesen werden; der Typ „Schnabelpferd“ (Abb. 106—108) ist besonders aus dem Nordwesten Daziens bekannt; in der Crișana, von wo er bis zum Mureș vordringt; der Typ „Sattelpfopfperd“ (Abb. 117—120) ist irgendwo in Muntenien geprägt, von wo er sich sporadisch auf andere Gegenden Daziens, ja sogar südlich der Donau ausbreitet.

Die Typen aus Maramureș (Abb. 98—100) sind durch den Hort von „Juncad“ (Sighetul Marmatiei) vertreten. Der W-Reiter stammt fast sicher aus dem Norden. Der Hort von Dumbrăveni (der aus Scheidemünzen dieses Typs besteht; Anm. 25 a) und das Stück aus Stilpu (Anm. 247) widersprechen dieser Annahme nicht unbedingt, da sie vielleicht aus dem Norden gebracht worden waren.

Für die Crișana ist das „Schnabelpferd“ typisch; da es nur kurze Zeit ausgegeben wurde, entwickelte es sich stilistisch nicht weiter.

Die Typen aus Muntenien leiten sich von dem „Reiter mit Zweig in der Hand“ ab (Abb. 112), wobei der Reiter nach und nach auf drei Punkte vereinfacht wurde, was den Typ „București—Vovriești“ (= Sattelpfopfperd, Abb. 119) ergab. Gleichzeitig mit der Vereinfachung ändert sich der Schrötling, dessen Durchmesser zwischen 19—22 mm und dessen Gewicht zwischen ± 6 — ± 9 g schwankt. Auch der Avers ändert sich. Da einige Eigenheiten der Stücke mit jugendlichem Kopf (Abb. 115) auf dem Avers der Münzen mit dem 3 Punkte Revers zu finden sind, weist man nach, dass der Avers dieses Typs, also des Sattelpfopfperdes, die Einflüsse mehrerer Vorbilder in sich vereinigt; er leitet sich demnach nicht direkt von den Lysimach-Münzen ab, wie Pink glaubte. Auf Grund von Hort- und Einzelfunden kann man schliessen, dass der Typ „București—Vovriești“ in grosser Zahl geprägt wurde (S. 78—79 und die Karte). Die Schatzmünzen von Inotești (Abb. 121—122) stellen einen anderen Typ dar, der sich vom Typ „Vîrteju—București“ ableitet. Sein Verbreitungsgebiet ist verhältnismässig klein.

Die Typen aus Oltenien zeichnen sich durch eine grössere Verschiedenheit der Avers- und Reversbilder aus als im übrigen Dazien: so können 6 Typen festgestellt

werden, zu deren Prägung verschiedenartige Vorbilder verwendet wurden: I (Abb. 123—124), II (Abb. 125), III (Abb. 126), IV (Abb. 127), V (Abb. 128—129, siehe Anm. 395), VI (Abb. 130—131).

Bei manchen Stämmen erscheint die Neigung, sich vom Vorbild zu entfernen, hauptsächlich in der Wiedergabe der Haartracht auf dem Avers und der Verwendung neuer Motive auf dem Revers: Kopf unter dem Pferd (Abb. 40), Zweig unter dem Pferd (Abb. 20, 21, 33, 53, 73), Leierblume (Abb. 80), Baumreiter (Abb. 112, 116). Die Einführung von Waffen neben dem Reiter: *Bogen und Pfeil* (Abb. 59), *Schild und Lanze* (Abb. 65) und *Helm* (Abb. 102—104), beweist, dass in der Auffassung der Dako-Geten das Reversbild nicht mehr mit dem Olympischen oder königlichen Reiter in Zusammenhang gebracht wurde, sondern mit dem zum Angriffreitenden Krieger. Das Bestreben, neue Typen zu schaffen, wird noch offensichtlicher bei Verschmelzung zweier Vorbilder, wie es bei Prägungen aus Oltenien (Abb. 115, 123, 125, 126) und Siebenbürgen (Abb. 144—146) vorkommt, oder durch — für einzelne Gegenden — verschiedenartige Stilisierung des Avers- und Reversbildes (Abb. 101—148).

Die Entfernung von den Makedonischen Vorbildern ist der Ausgangspunkt für die Schaffung einer den Gebieten nördlich der Unteren Donau eigenen Münzkunst. Das Fehlen von Einhielen zur Prüfung des Metalls auf den Neuschöpfungen (die Münzen von Medieșu Aurit ausgenommen) zeigt, dass diese als Prägungen einer lokalen Behörde anerkannt wurden. Auf Grund der Typenabwandlung und der Qualität des Silbers kann eine gewisse zeitliche Folge dieser Ausgaben beobachtet werden; das Einstellen der Münzprägung kann gewiss mit dem politischen und wirtschaftlichen Verfall des betreffenden Stammes in Zusammenhang gebracht werden.

Das Verbreitungsgebiet der einzelnen Typen deckt sich für gewöhnlich mit dem Territorium, über das die Herrschaft oder der Einfluss des Prägeherrn sich ausdehnte. Doch konnten sie auf verschiedenen Wegen auch in andere Gebiete eindringen, wo wir sie neben Münzen mit spezifischen Eigenarten des betreffenden Gebietes finden.

Der heutige Stand der Forschung gestattet noch keine ethnische Zuweisung der einzelnen Typen. Nur für die letzten Serien der getisch-dakischen Münzen können die Stämme, die sie prägten, ungefähr festgestellt werden.

ADDENDA.

Răspuns la recenzia publicată de C. Preda în SCIV, 20, 1969, p. 347—352. Obiectele formulate de C. Preda în legătură cu unele probleme din articolul nostru (*ActaMN*, III, p. 75—88) comportă următoarele precizări:

a) Nominales emise în Dacia trebuie ori să fi preluat denumirea greacă, ori să fi avut o altă denumire în limba autohtonă, care nefiind cunoscută pînă în prezent au fost adoptate în literatură denumirile grecești; nu era deci necesar să subliniem caracterul lor convențional.

b) Monedele emise în cîmpia munteană nu trec printr-o scădere treptată a greutateii și a rondelului, așa încît tipurile „Virteju—București” și „Înotești” nu puteau să înlocuiască tetradrahmele din primele serii de emisiuni și, prin urmare, să circule sub aceeași denumire, avînd o valoare egală.

c) Numărul monedelor divizionare, deși redus, nu ne îndreptățește să negăm că ele făceau parte organică din sistemul ponderal al populației daco-getice. Nimeni nu se îndoiește că la Roma s-a emis quinarul și alte nominale mai mici, cu toate acestea în descoperirile din Dacia romană raportat la numărul denarilor quinarul și semisul apar în proporții foarte reduse, iar celelalte nominale mici lipsesc cu totul.

d) În legătură cu observațiile despre „documentarea incompletă”, trebuie făcută precizarea că materialul descoperit pe teritoriul Bulgariei (pe care își întemeiază C. Preda afirmațiile) este publicat foarte sumar, arătîndu-se numai că sînt imitații,

fără să se indice tipurile pe care le reprezintă. De altfel, în concluzia finală a articolului nostru (p. 88, citată doar parțial în recenzie) am arătat că: „Locul de emiterie a fiecărei variante în parte nu va putea fi însă identificat decât după studierea tipurilor specifice teritoriului din sudul Dunării“. Credem că prin aceasta am formulat destul de clar posibilitatea emiterii și în sud a unor nominale mici „barbarizate“ care să fi pătruns în nord (cf. și p. 86: „Pe de altă parte, de vreme ce admitem că monedele divizionare care reproduc caracteristicile unor tetradrahme specifice Daciei au fost bătute în monetăriile de pe acest teritoriu, aceeași ipoteză se impune și pentru piesele care sînt similare cu cele din sud, fără a fi însă identice cu acestea“.)

e) Monedele, păstrate în diferite muzee, nepublicate la data întocmirii articolului nu puteau fi luate în discuție.

f) Cu privire la piesele citate de C. Preda la nr. 25, menționăm că în lucrarea noastră pentru descoperirile din Bulgaria (p. 78, 86) s-au făcut trimiteri la Pink unde figurează și materialul indicat de C. Preda ca lipsind din articol. De altfel Dessewffy, 320 provine din loc necunoscut.

g) În aranjarea celor 12 localități s-a ținut seama de importanța lor: Brașovul cu două tezaure cuvîntul „angeblich“ nu implică un asemenea grad de incertitudine încît să impună excluderea acestor monede, iar în ceea ce privește al doilea tezaur, nu există nici o probă că aparținea unui colecționar. În continuare au fost enumerate tezaurele și apoi descoperirile izolate.

h) Tipurile Pink 131—135 similare cu Dessewffy 241—251, au fost incluse în articol (p. 82—83), unde am arătat că din punct de vedere stilistic ele se îndepărtează de tetradrahmele găsite la Crișeni—Berchieș, constituind o grupă aparte.