

CONTRIBUȚII LA CUNOAȘTEREA GRANIȚEI DE VEST A DACIEI ROMANE

În literatura arheologică mai veche sau mai nouă au fost pomenite sau studiate¹, cu diferite prilejuri, valurile de pământ din vestul României, din Crișana și Banat, ca făcând parte din același sistem cu valurile din R. P. Ungară (din partea de nord a *Alföld*-ului) și R.S.F. Iugoslavia (Bačka) și uneori fiind corelate cu „Brazda lui Novac” din Cîmpia Română sau cu valurile din sudul R.S.S. Moldovenești.

În legătură cu traseul valurilor din Cîmpia Tisei, K. Horedt scria următoarele într-un studiu publicat în 1965: „Sectorul nordic al sistemului defensiv începe în regiunea cotului Dunării, înaintînd în direcția nord-est, traversînd valea Tisei și cotînd spre sud în împrejurimile orașului Nyiregyháza. De aici valurile trec în sectorul răsăritean, de-a-lungul orașelor Debrecin, Oradea, Arad, Timișoara, Vrșac, pînă la Dunăre. În partea sudică valurile apără, în Bačka, malul nordic al Dunării și cel apusean al Tisei” și făcînd următoarea precizare cu privire la orientarea sistemului: „Sistemul defensiv nu constă dintr-o singură linie, ci se compune, de

¹ V. Balás, *Die Erdwälle der Ungarischen Tiefebene*, în *ActaArchBp*, XV, 1–4, 1963, pp. 309–336 cu bibliografia aferentă, lăsînd pe alocuri, pe dinafară unele studii sau referiri, prezentînd și hărțile cu traseul valurilor, în general p. 311, fig. 1, cu porțiunea dintre Dunăre și Tisa, p. 312, fig. 2, dintre Tisa și Mureș, p. 314, fig. 3, dintre Dunăre și Mureș, p. 317, fig. 4 și din Bačka, p. 319, fig. 5; o prezentare a acestui studiu o dă K. Horedt, *Cu privire la problema valurilor de pământ din Banat și Crișana*, în *SCIV*, 16, 4, 1965, pp. 725–730, încadrîndu-le în același sistem cu „Brazda lui Novac” și valurile din sudul R.S.S. Moldovenești, plasînd în timp ridicarea lor între sec IV–VIII e.n. și atribuindu-le (cele din vest): sarmaților, Imperiului roman tîrziu, hunilor, gepizilor sau avarilor; în 1965 apare și studiul lui Marjai Márton, *Ördögárok a debreceni Nagyerdőn* (*A „Devil's Trench” in the Great Forest of Debrecen*), în *Debreceni Dérsi Múzeum Évkönyve* (1962–1964), Debrecen, 1965, pp. 87–92 redînd, după Rómer Flóris, harta cu traseul valurilor din Ungaria, Iugoslavia și vestul României; ulterior s-au făcut săpături și în țara noastră, la Covăsinț (județul Arad), în locul „La Desan”, unde s-a secționat „linia a doua a marilor valuri de pământ din Banat, care se prelungește în nordul Mureșului de-a lungul hotarului comunelor Simbăteni, Cuvîn și Covăsinț. Sistemul de fortificații are lățimea de 52 m și este compus din patru valuri și cinci șanțuri consecutive, cel exterior avînd pe fund un rînd de pîri. Sub valul interior s-a descoperit un complex de ceramică dacică în dînd terminus post quem al construcției, iar în șanțuri s-a găsit ceramică de factură romană”; cercetările au fost efectuate de Institutul de istorie și arheologie din Cluj, în colaborare cu Muzeul județean Arad (D. Popescu, *Săpăturile arheologice din R.S. România în anul 1966*, în *SCIV*, 18, 3, 1967, p. 530, nr. 66); vezi și E. Dörner și V. Boroneanț, *O contribuție privind datarea valurilor de pământ din vestul țării*, Comunicare la a III-a sesiune științifică a muzeelor, Buc., 1966; ulterior K. Horedt aduce argumente pentru ipoteza datării ridicării „Brazdei lui Novac” în sec. I, dată la care se oprișcă încă cu mult înainte V. Părvan, și, în consecință, schimbă și datarea valurilor din Cîmpia Tisei, tot în sec. I (K. Horedt, *Unele probleme privind răspîndirea culturii Sîntana de Mureș – Cerneahov în România*, în *SCIV*, 18, 4, 1967 pp. 575–589), încheind în felul următor „Poziția ambelor la marginea șesului, orientarea lor împotriva podisului transilvănean, funcția comună pentru apărarea liniei Dunării, în sfîrșit, asigurarea teritoriului cuprins între valuri și Dunăre prin pacificarea lui în sud și prin așezarea sarmaților în vest, sprijină însă ipoteza că amîndouă sistemele defensive au fost construite în sec. I împotriva dacilor”; în același timp D. M. Pippidi, printre altele și pe baza cercetărilor lui D. Tudor, reafirmă datarea „Brazdei lui Novac” în sec. IV e.n. și nu în sec. I e.n. (D. M. Pippidi, *Contribuții la istoria veche a României*, ed. a II-a, Buc., 1967, p. 319): „Ca să începem cu Brazda lui Novac „valul” ce taie Oltenia și Muntenia de la Ostrovul Corbului, în Mehedinți, pînă la Brăila, și care în apropiere de Costești se încrucișază cu așa zisul „Troian” muntean (limes Transalutanus), e semnificativ că ultimul cercetător care l-a studiat a fost adus de considerații a căror seriozitate nu va scăpa nimănui să-l dateze din sec. al IV-lea, mai precis în zilele lui Constantin cel Mare. Cum s-a relevat cu dreptate, nu avem în sudul Brazdei lui Novac nici o urmă arheologică databilă din sec. I e.n., cu care să se poată dovedi așezarea în stînga Dunării a elementului roman, cuceritor”.

obicei, din trei rînduri de valuri. După cum rezultă din dispunerea valurilor, în ansamblul lor ele par să fie îndreptate împotriva unor atacuri venind din afară, apărînd Cimpia Tisei împotriva lor².

În ce privește situarea topografică a liniei valurilor din Crișana, încercăm să aducem cîteva precizări de nuanță cercetărilor făcute pînă în prezent. Astfel, în zona valurilor dintre Crișul Repede și Mureș, V. Balás trasează continuu o singură linie, de la nord spre sud, pe aliniamentul aproximativ al localităților Roit, Cefa, Zerind, Chișineu Criș, Șimand, Arad, dublînd-o însă cu porțiuni mai mici de val, situate mai spre est, în zona satelor Roit, Cefa, pe aliniamentul comunelor Sinicolaul Român și Berechiu și în zona Zerind-Chișineu Criș, mai spre est pe aliniamentul satului Adea. O ultimă dublare a acestei prime linii este făcută la răsărit de Arad în zona satelor Sîmbăteni—Cuvîn—Covăsinț³, zonă cercetată recent pe teren și prin săpături sistematice efectuate în anul 1966⁴. Cea de a treia linie de valuri, dinspre est, se oprește la sud de Mureș, mai la vest de Lipova, căci în Banat V. Balás trasează aproape continuu cele trei linii de valuri⁵.

Folosind harta lui V. Balás cu valurile dintre Crișul Repede și Mureș, o hartă din secolul trecut și făcînd observații pe teren în hotarul localității Zarand, am constatat că de fapt există cele trei rînduri de valuri și la nord de Mureș, în sensul următor: o primă linie, cea mai vestică, pe aliniamentul Arad — Chișineu — Criș — Zerind — Salonta — Cefa — Roit (continuînd linia cea mai vestică din Banat); o a doua, discontinuă însă, situată puțin mai spre est, sau poate o dublare a primei linii în anumite porțiuni (?) pe aliniamentul Adea — Berechiu — Sinicolaul Român, așa cum reiese din harta prezentată de V. Balás. Această linie nu pare a avea corespondent direct la sud de Mureș. Cea mai din spre est, a treia și, pare-se, ultima linie, ce continuă după cîte se pare a doua linie din Banat, se găsește pe aliniamentul Sîmbăteni — Cuvîn — Covăsinț (cercetată în 1966)⁶, continuînd în hotarul satelor Zarand (unde a fost identificată în 1967 prin periegheze, situîndu-se la vest de sat și avînd șanțul în partea de răsărit, după cîte se pare, căci linia valului, folosită în prezent în această porțiune ca drum de care, este aproape complet aplatizată) — Chereluș — Sepreuș — Talpoș — Gurbediu (la vest de Tinca) — Inand (după o hartă din secolul trecut cercetată de noi și în cazul în care elementele de planimetrie identificate nu reprezintă un alt gen de construcții).

Cea de a treia linie, din Banat, care se oprește la Mureș, pare, a nu avea deocamdată corespondent în nordul rîului. Nu știm astfel în ce măsură cele trei linii de la nord de Mureș le continuă în toate cazurile direct pe cele din sud, sau sistemul a suferit deplasări, modificări, dar a rămas tot la trei linii de valuri (fig. 1). Nu știm, nici măcar nu bănuim, în ce măsură dispar sau se suprapun cele trei linii în zona de la sud-vest de Oradea; spre nord este amintit în unele lucrări⁷ și un val de pămînt situat între Crișul Repede și Crasna.

² K. Horedt, în *SCIV*, 16, 4, 1965, pp. 725—726.

³ V. Balás, *op. cit.*, p. 314, fig. 3.

⁴ D. Popescu, *op. cit.*, loc. cit., p. 530.

⁵ V. Balás, *op. cit.*, p. 317, fig. 4.

⁶ D. Popescu, *op. cit.*, loc. cit., p. 530.

⁷ În unele dintre lucrările consultate (dar pe care V. Balás nu le cunoaște sau nu le ia în considerare) apare și un val situat în nord-vestul Munților Meșei, între Crișul Repede și Crasna, respectiv între Oradea și Belțu (jud. Satu Mare), v. V. Christescu, *Istoria militară a Daciei romane*, Buc., 1937, p. 160; Ștefan Pascu, *Istoria Transilvaniei*, Blaj, 1944, harta dintre pp. 32—33; încercările periegheze făcute în această zonă nu au izbutit, deocamdată, să identifice acest val. O porțiune de val *nedealtă* a fost cercetată în hotarul satului Unimăt (jud. Satu Mare).

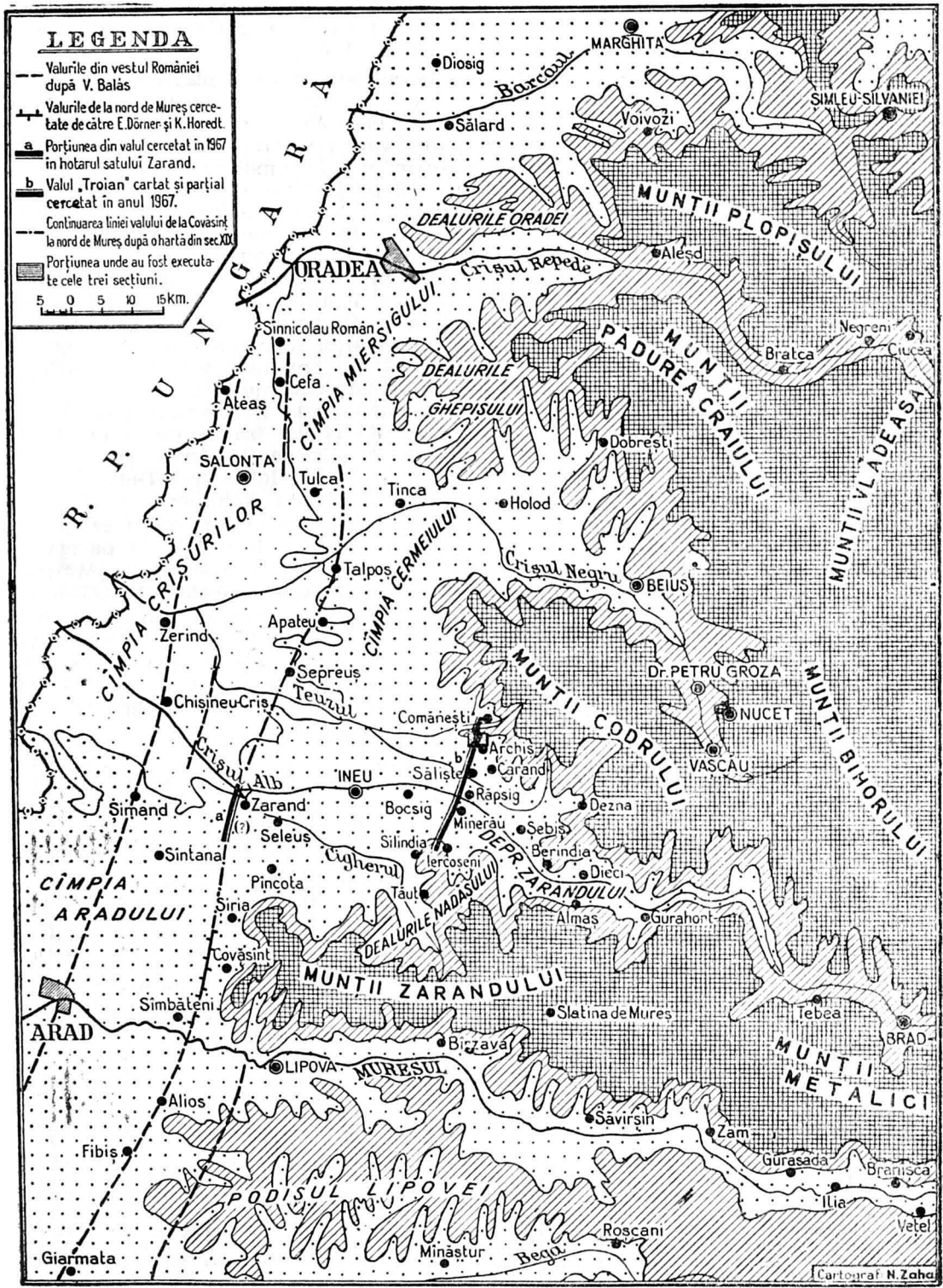


Fig. 1. — Traseul valurilor din zona de cimpie a Crișanei și valul „Troian” din Depresiunea Zarandului.

Deosebit, după cite se pare, de aceste valuri, la 20—25 km mai spre răsărit, pe valea Crișului Alb, în Depresiunea Zarandului, între Bocsig (la est de Ineu) și Sebiș a fost descoperit⁸ și cartat⁹ un alt val de pământ¹⁰ (fig. 1).

Traseul valului (atît cît l-am putut urmări) începe din zona piemontană Moma-Codru, din pădurea „Teiuș” situată la nord de localitatea Comănești, dispare pe terenul arabil din lunca văii Beliului și reapare la poalele împădurite ale dealului „Gălălău”. Aici, pare-se, este format din patru valuri și cinci șanțuri consecutive dispuse în fața valului principal, întăritură care există numai pe o mică porțiune de teren. Linia valului principal continuă apoi și pe porțiunea neîmpădurită a dealului „Gălălău”, în islazul satului Archiș, unde se acomodează configurației geografice a terenului, avînd însă șanțul (debleul) îndreptat mereu spre apus, și de unde coboară în lunca văii Groșilor, aici dispărînd din nou. Terenul arabil din lunca văii poartă însă numele de „La Troian”. Spre sud valul reapare iarăși la liziera pădurii „Dealul Oancii” (de aproximativ 200 m altitudine ca și dealul „Gălălău”), traversîndu-o și răzbind pe versantul opus, în hotarul satului Săliște (Sic). Valul (rambleul) este folosit ca drum de pădure, șanțul (debleul) este situat mereu în partea sa vestică. Linia valului este întreruptă din nou în vatra satului Săliște, dar poate fi urmărită pe islazul Săliștii, pe aliniamentul turnului bisericii din acest sat, spre sud. Traversează apoi în linie dreaptă pîriul Teuz. De pe rambleul valului, din lunca Teuzului, au fost culese de la suprafață cîteva fragmente ceramice de culoare cenușie, unele cu aspect cimentos, altele cu slip negru lucrate la roată, ce pot fi date cu probabilitate în secolul III—IV (?) e.n. Între riul Teuz și calea ferată Brad-Ineu-Sîntana-Arad, în partea de hotar „Pusta Nemților”, valul poate fi urmărit cu ușurință; pe alocuri dispare, lăsînd doar martori ai fostei sale existențe mai ales în terenul agricol dintre calea ferată și Crișul Alb, în partea de vest a localității Răpsig. Apoi, valul continuă spre sud în hotarele satelor Mînerău și Iercoșeni, atîngînd zona piemontană a Zarandului. Mai departe nu am reușit, deocamdată, să-i identificăm traseul; presupunem însă că nu mai continua mult spre sud, de aici începînd zona accidentată, împădurită, a Munților Zarand. Este drept că localnicii consideră că valul (drumul?) continua spre nord peste masivul Moma-Codru, răzbind în valea Crișului Negru în preajma Beiușului, dar și spre sud, peste masivul Munților Zarand, răzbind în Defileul Mureșului și continuînd chiar mai spre sud, în Banat.

Pe întreg traseul urmărit valul are șanțul (debleul) dispus în partea vestică, ridicarea sa fiind astfel concepută încît să bareze intrarea pe Crișul Alb în Depresiunea Zarandului. Afirmația este sprijinită și de dispunerea valului între zonele piemontane ale masivelor Moma-Codru, în nord, și Zarand, la sud.

* O porțiune a valului, din hotarul satului Mînerău și la vest de satul Iercoșeni (jud. Arad) a fost marcată pe o hartă din secolul trecut cu mențiunea: *Trajan Strasse*; v. și Florian Rómer, *Résultats généraux du mouvement archéologique en Hongrie*, Budapesta, 1878, capitoul „Les fossés du diable en Hongrie”, unde pe harta dintre pp. 42—43 trasează un presupus val între Dud și Răpsig și un val mai spre est între Archiș și Bökony (?). Ambele trasee, după cîte am putut constata pe teren pînă în prezent, sînt redatate greșit. Ele nu au fost controlate pe teren, ci redatate, pare-se, din spusele, uneori confuze, ale localnicilor. Aducem aici și pe această cale mulțumiri lui M. Rusu, Cluj, pentru că ne-a atras atenția asupra acestei hărți. Este interesant de semnalat că lucrările mai vechi (v. Szilágyi János, *Dacia nyugati határának első védelmi vonala és helyőrségei*, în *KözlCluj*, III, 1, 1943, pp. 88—89) nu le-au luat în considerare datorită caracterului lor ipotetic și nici lucrările mai noi ale lui V. Balás și, mai ales, Marjai Márton, acesta din urmă redînd valurile chiar după Rómer Flóris (cf. nota 1). În ce privește relatarea făcută de M. Rusu, Cluj, după bibliografie maghiară și unele cercetări proprii, că ar exista un val mai spre vest de cel pomenit de noi, pe aliniamentul Ineu — satul Traian, ținem să precizăm că nu am reușit deocamdată, cu toate încercările făcute pe teren, să-l identificăm. Localnicii pomenesc de un „drum a lui Traian” — un fel de fișie de teren unde vara, la prima secetă, vegetația pălește, așa cum sînt multe altele pomenite în această regiune, de pildă la nord de Aghișul Mic (jud. Arad) și în zona Crișului Negru, la vest de Beiuș. Aceste fapte nu exclud existența vreunui alt val și nici posibilitatea identificării unor valuri la vest de Beiuș, ca o continuare, poate, a graniței romane de vest între Moma-Codru și Crișul Repede, deși ni se pare că munții ofereau aici suficientă siguranță.

⁸ La identificarea și cartarea valului în hotarele satelor Comănești și Archiș ne-am folosit de informațiile prețioase pe care ni le-a furnizat studentul Florian Dudaș. Mijloacele materiale pentru cartare și pentru săpături ne-au fost puse la dispoziție de către conducerea Institutului pedagogic de 3 ani din Oradea. Pentru sprijinul acordat, tuturor le aducem cuvenitele mulțumiri.

¹⁰ Valul este numit curent de către localnici „Troian”, „Drumul lui Traian”, iar locurile din preajmă „La Troian”; pentru valurile din Cîmpia Tisei se folosesc de către localnici numiri ca: „Șanțurile lui Traian” („Trajan árok”), „Șanțuri romane” („Római sánc”) sau, traducînd, „Römische Schanze”) mai ales în hărțile din sec. XVIII—XIX, cf. V. Balás, *op. cit.*, p. 309 sqq.

PROFILUL PERETELUI SUDIC AL SECȚIUNII III

Scara 1:50

LEGENDA


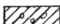
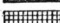

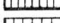
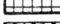
-  Strat de argilă cărămizie-gălbuie, humusul actual.
-  Argilă cărămizie-poroasă cu concrețiuni, constituind mantaua valului, clădită cu pământ scos din șanț.
-  Argilă de culoare cenușie-gălbuie cu resturi de cărbuni și resturi vegetale aflată sub mantaua solului.
(humusul antic la care s-a adăugat probabil amenaj. ulterioare)
-  Strat de argilă cărămizie gălbuie cu resturi de cărbuni ce s-a scurs din val.
-  Argilă gri cu cenușe și cărbuni, de umplutură.
-  Argilă cărămizie pigmentată cu argilă gri, nederanjată (solul virgin) cu concrețiuni.

Fig alin ielsueu țui.2. — Profilul vnea a III-a.

PROFILUL PERETELUI ESTIC AL SECȚIUNII I

Scara 1:50

LEGENDA

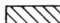
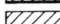
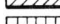
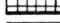


-  Argilă cărămizie aflată deasupra șanțului identică cu solul vegetal de pe pășunea actuală.
-  Argilă cărămizie aflată cu concrețiuni, constituind mantaua valului,
-  Argilă gri deschisă cu resturi de cărbuni și cenușă,
-  Strat compact de cărbune.
-  Argilă gri deschis cu resturi de cărbuni și resturi vegetale (humusul antic însoțit eventual de amenajări efectuate înainte de ridicarea valului.)
-  Argilă cărămizie nederanjată cu concrețiuni.

Fig. 3. — Profilul valului în secțiunea I.

Pe dealul „Gălălău“, în partea de islaz a satului Archiș, în vara anului 1967 valul a fost secționat de noi în trei locuri. Porțiunile de val care ne-au mai rămas s-au păstrat inegal, din care pricină evaluările dimensiunilor sale trebuie luate cu rezerve. Astfel, lățimea bazei valului (rambleului) este de aproximativ 14—16 m. Cea a șanțului (debleului) este de 8—12 m. Dimensiunile lor variază de la o porțiune la alta a valului.

În profil (fig. 2), mantaua valului (respectiv rambleul) în partea sa cea mai bombată, are înălțimea de 1,20—1,50 m, considerată între suprafața actuală a solului și pământul virgin, fiind compusă din două straturi de pământ. Cel de jos este de culoare cenușie-gălbuie și conține resturi de cărbuni și urme de materii organice (frunze, crengi?), fiind, probabil, humusul antic la care nu e exclus să se fi adăugat birne mai groase. Stratul al doilea, care constituie valul propriu-zis, este format din argilă cărămie-poroasă, cu resturi de concrețiuni, pământ ce a fost scos din șanț (debleu), unde stratul natural de concrețiuni a fost străpuns la ridicarea valului și astfel ele apar răspândite dezordonat în mantaua sa. Șanțul (debleul) se adâncește pînă la 1,20—1,30 m de la suprafața actuală a solului. Pământul de umplură, probabil din val, conține resturi de cărbuni, în partea sa superioară distingîndu-se un strat de pământ turbifer, rezultat în urma putrefacțiilor succesive ale florei hidrofile care crește, chiar și în anii secetoși, în debleul valului. Într-o altă porțiune a sa, în pământul de umplură a șanțului (fig. 3 cu profilul secțiunii I), se contura, la o înălțime de 1 m de la suprafața actuală a solului, un strat compact de cărbuni. Nu este exclus să fie resturile unei eventuale palisade, care a ars. Nu credem să fie vorba de două construcții succesive ale valului, ci poate numai reamenajări în urma unei distrugerii. În cele trei secțiuni executate, care au tăiat rambleul și debleul valului, nu s-au găsit nici un fel de resturi ceramice.

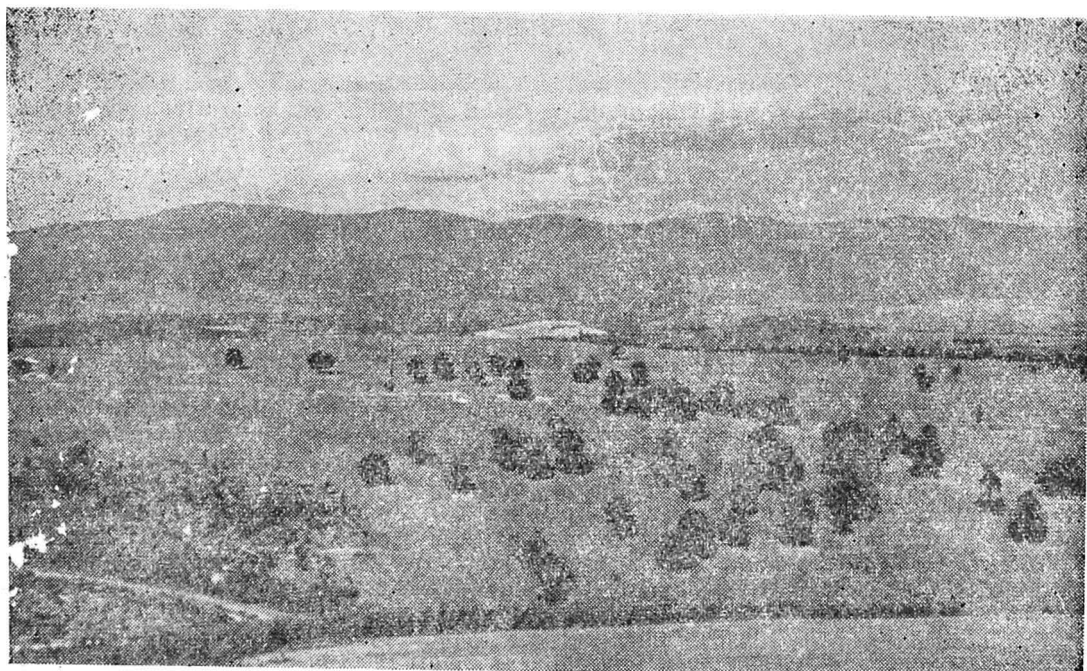


Fig. 4. Vedere generală a valului pe dealul „Gălălău” din hotarul comunei Archiș. În fund se văd culmile masivului Moma-Codru



Fig. 5. — O porțiune din valul „Troian” de pe dealul „Gălălău” din hotarul comunei Archiș

Concluzii și ipotetice considerații istorice

1. Traseul valului este dispus pe direcția nord-sud, dar valul, avînd șanțul (debleul) în partea de apus, are frontul îndreptat spre vest; aceasta ne face să considerăm că valul „Troian”, situat pe valea Crișului Alb, între zona piemontană Moma-Codru, la nord, și cea a masivului Zarand, la sud, nu face parte din sistemul de valuri din Cîmpia Tisei, respectiv din partea vestică a țării noastre, din Crișana și Banat. Valul, pare a fi, dimpotrivă, opus acestui sistem.

2. „Troianul”, după cîte ne-am putut da seama pînă în prezent, barează intrarea dinspre vest pe valea Crișului Alb în Depresiunea Zarandului (mai precis în partea sa estică) și apoi mai departe, spre zona auriferă a Munților Metalici, în speță spre Brad, a unui dușman care se afla sau care ataca din această direcție, valea Crișului Alb fiind, din punct de vedere geografic, cea mai accesibilă și mai directă cale de pătrundere dinspre vest în zona auriferă.

3. După cele constatate pînă în prezent nu știm cine a inițiat, supravegheat și în virtutea căror interese a ridicat această construcție de pămînt ce străbate hotarele satelor Comănești, Archiș, Săliște, Răpsig, Minerău, Iercoșeni. Cei care au lucrat la ridicarea valului, la poruncă sau sub poruncă, forțați poate, credem că nu pot fi alții decît băștinașii, dacii, care au locuit aceste meleaguri în tot timpul la care s-ar putea referi ridicarea valului, după cum ne-o atestă din plin descoperirile arheologice din aceste locuri.

Orientarea valului, dispunerea frontului său ne îndeamnă să considerăm că valul a putut fi ridicat numai de o putere care își avea centrul în Transilvania (mai

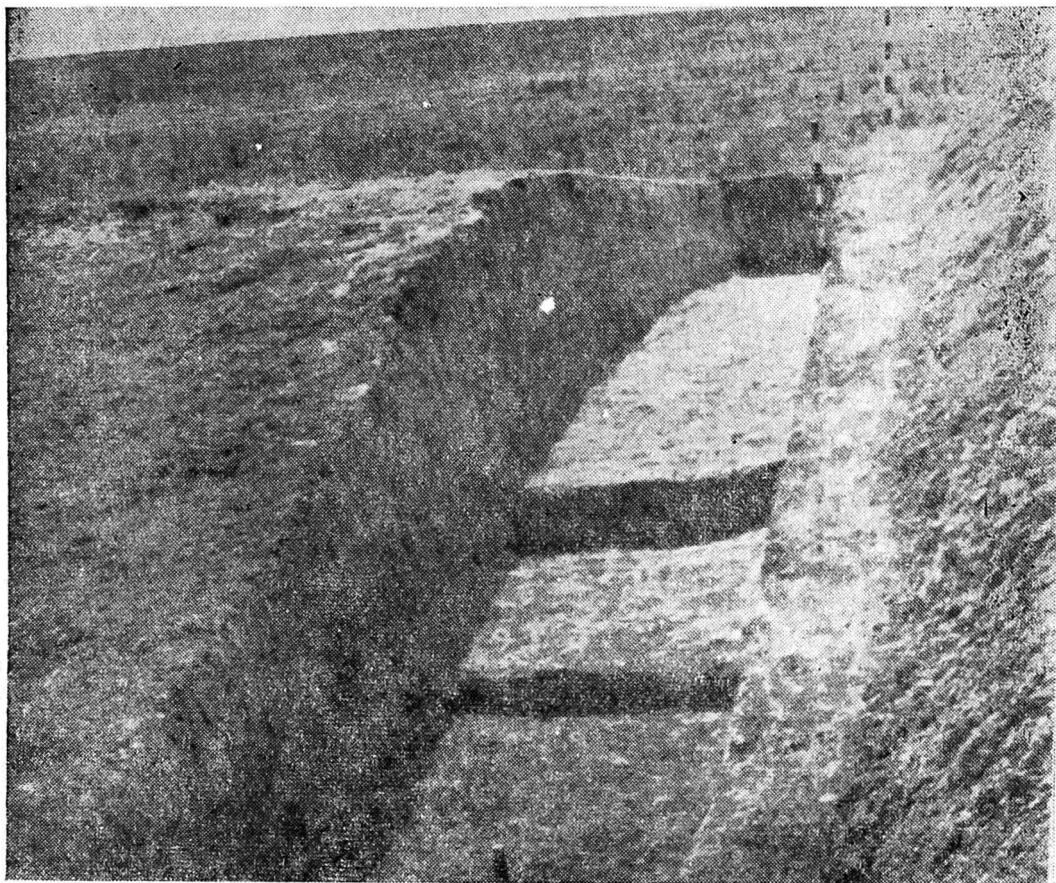


Fig. 6. — Imagine a secțiunii făcute prin rambleul valului de pe dealul „Gălălău” din hotarul comunei Archiș.

precis care apăra zona auriferă a Apusenilor de atacuri dinspre vest). Nu credem ca „Troianul” să fie linia cea mai estică a sistemului de valuri din Cîmpia Tisei, căci am văzut că acestea au orientarea frontului tocmai opusă, spre est. Cele două elemente de fortificație par a se afla, din contră, opuse, față în față, „Troianul”, asigurînd oprirea intrării în Apuseni pe Crișul Alb, iar sistemul vestic apărînd Cîmpia Tisei, linia îndepărtată a frontului Dunării, de un pericol ce se afla în munți, în Transilvania istorică.

Cine sînt deci „autorii” acestei construcții și cînd anume a fost ea ridicată? Dintre diferitele ipoteze teoretic posibile, ne oprim asupra a trei dintre ele ce ni se par mai probabile, evidențiind pe ultima, care, după părerea noastră, este cea mai verosimilă.

a. Să fi fost ridicat valul în secolul I î.e.n., în timpul luptelor lui Burebista cu celții¹¹, după cum par a ne sugera numeroasele tezaure de monede dacice¹² din

¹¹ C. Daicoviciu, în *IstRom*, I, 1960, p. 286; M. Macrea, *Burebista și celții de la Dunărea de mijloc*, în *SCIV* VII, 1—2, p. 119, pentru întreaga problematică a războiului cu celții din nord-vestul Daciei.

¹² Tezaurul de la Almaș (v. E. Chirilă, N. Chidioșan, în *ActaMN*, II, 1965, pp. 111—118); Feniș (v. E. Chirilă și colaboratorii, *Tezaurul de monede dace de la Feniș*, Muzeul regional Crișana, caiet nr. 1, Oradea, 1967, *passim*); Șilindia (majoritatea monedelor (peste 600) se găsesc în Muzeul județean Arad, inf. E. Dörner; restul în Muzeul județean Oradea, inform. I. Ordentlich). Așezarea dacică de la Berindia (sec. II—I î.e.n.) care nu mai continuă, după cîte se pare, după sec. I î.e.n., pare a pleda în același sens (inform. I. Ordentlich).

sec. III—II î.e.n. îngropate aici poate din cauza unui conflict militar? Este însă greu de admis că valul a fost construit cu acest prilej, căci nu cunoaștem un caz similar în altă parte a Daciei, cu atât mai mult cu cât acțiunile lui Burebista au avut, în general, un caracter ofensiv și nu unul de apărare, luptele cu celții desfășurându-se departe, în nord-vest.

b. A fost oare valul construit în sec. I e.n., ca o măsură de apărare luată de daci, în cazul în care este valabilă ipoteza că sistemul de valuri din Cimpia Tisei a fost ridicat de către romani în sec. I e.n.¹³, pentru a preîntîmpina atacurile romane dinspre Panonia? Atacul romanilor și apoi căderea puterii dacice să fi determinat îngroparea tezaurului care au fost păstrate vreme îndelungată de comunitățile dacice de pe valea Crișului Alb? Nu avem, deocamdată, nici un temei să susținem o atare ipoteză.

c. Ultima ipoteză la care ne oprim, care ni se pare deocamdată cea mai verosimilă, este că considerăm valul ca un element din sistemul graniței militare din vestul Daciei romane, pentru asigurarea regiunii aurifere a Munților Apuseni, în cazul unui atac al dacilor liberi sau al iazygilor pe valea Crișului Alb. Încă cu câteva decenii înainte, acad. C. Daicoviciu zăbovea asupra acestei probleme cu ocazia publicării unui ghid latinesc al Transilvaniei și făcea în legătură cu săpăturile de la Micia și granița de vest a Daciei¹⁴ din zona de la nord de Mureș, câteva trimiteri de natură să fie reținute și ca un punct de pornire a acestei ultime ipoteze la care ne oprim. Se știe că în legătură cu granița de vest a Daciei romane s-au făcut săpături la Bologa¹⁵ și s-au întreprins riguroase cercetări de teren de către C. Daicoviciu în zona Munților Meseșului, desăvîrșindu-se cunoașterea graniței Daciei romane între Crișul Repede și Porolissum¹⁶. Spre sud, între Bologa și Mureș, se consideră că granița Daciei romane urmează culmile Munților Apuseni¹⁷. Ni se pare însă, mai ales din punct de vedere strategic și în urma atestării unor atacuri ale dacilor liberi, iazygilor și altor neamuri, care n-au cruțat nici regiunea auriferă a Apusenilor, de neînțeles ca stăpînirea romană din Dacia, care s-a preocupat în mod special de organizarea extragerii metalelor prețioase de aici și care s-a îngrijit atent de asigurarea securității sale, să fi lăsat ou totul deschisă această poartă de intrare dinspre vest, valea Crișului Alb, cel mai accesibil și direct drum spre Brad.

În același sens, fără a considera că valul este neapărat o parte din traseul graniței Daciei romane dintre Mureș și Crișul Repede, înclinăm să credem, deocamdată, că valul este un element al sistemului de apărare vestică, dintre Micia și Bologa, a regiunii aurifere din Apuseni și, implicit, a Daciei romane. Considerăm, deocam-

¹³ K. Horedt, în *SCIV*, 18, 4, 1967, p. 589.

¹⁴ C. Daicoviciu, în *AISC*, II, p. 256 indică Depresiunea Zarandului ca un punct primejdios pentru Dacia romană, de unde și necesitatea aici a unui castru; idem, *Un ghid latinesc al Transilvaniei*, în *ACMIT*, I, p. 174; idem, *Micia I. Cercetări asupra castrului* (cu supliment epigrafic), în *ACMIT* III, p. 4, nota 2 unde arată că un autor „menționează o știre particulară despre urmele unui limes între Crișul Repede (Sebes-Körös) și Mureș. Se asemeenea, un ghid al Transilvaniei redactat pe la începutul sec. XIX, menționează chiar aici la Dobra, urme ce pot fi considerate ca resturile acestui limes vestic”. Tot aici la p. 4, nota 4 precizează: „E drept că și mult mai la vest de această localitate, la Cenadul german (Németcsanád), au fost găsite cărămizi cu ștampila legiunii a XIII-a (Jung, *Fasten der Provinz Dacien*, p. 131) și că o graniță ipotetică a Daciei e trasă, în harta anexată la *CIL* III, mai la vest de Dobra, pe la Bulci”, v. și p. 4, nota 3 și p. 23; idem, *Asupra unor lucrări în legătură cu Dacia romană*, în *AISC*, IV, p. 319, unde arată: „Așa cum fixează linia de frontieră d. Sz. J. [este vorba de lucrarea lui Szilágyi János, *Dacia nyugati határának első védelmi vonala és helyőrsége*, în *Közlöny*, III, 1, 1943, pp. 88—89 — S.D.]] — am văzut pe ce temeiuri subrede —, ar însemna ca regiunea cea mai importantă a Daciei, ținutul aurifer, să fi fost în bătaia primă a tuturor atacurilor din afară, iar centrele de exploatare a aurului, ca Roșia Montană = Alburnus Maior și Zlatna = Ampeium să alcătuiască punctele extreme, spre vest, ale acestui „limes”. Tot acolo adaugă următoarele: „E adevărat, că nu știm încă pe unde trecea exact hotarul — limes la nord de Mureș. El trebuie căutat mult mai la vest de Micia, care e un lagăr de linie interioară, și mult la vest de regiunea și centrele aurifere!”, idem, *TransAnt.*, Buc., 1945, p. 96, nota 1. Aducem și pe această cale respectuoasele noastre mulțumiri acad. C. Daicoviciu pentru sollicitudinea și bunăvoința cu care ne-a dat prețioase indicații cu privire la studierea și publicarea acestui material.

¹⁵ M. Macrea, *Castrul roman de la Bologa* (Săpăturile din vara anului 1936), în *ACMIT*, IV, pp. 197—233. — *ActaMN*, VI, p. 503.

¹⁶ C. Daicoviciu, în *AISC*, II, 1933—35, p. 254—256. — St. Ferenczi, în *ActaMN*, V, p. 75 — 97.

¹⁷ M. Macrea, *op. cit.*, p. 197 „Pornind din valea Mureșului, ceva mai spre vest de Micia, granița romană urma culmile Munților Apuseni, răspunzând în valea Crișului Repede, la Poeni”, idem, în *IstRom*, I, 1960, p. 351, „De la Micia spre nord, hotarul Daciei trecea peste culmile Munților Apuseni, fără să-l putem delimita mai de aproape. În orice caz granița provinciei trecea pe la vest de regiunea auriferă de la Alburnus Maior, coborînd apoi la castrul roman de la Bologa, în valea Crișului Repede”.

dată, că între val și îngroparea tezaurelor dacice din această zonă nu se poate face direct nici o legătură.

De asemenea, trebuie să spunem că această ultimă ipoteză nu este sprijinită încă de nici un argument arheologic sau istoric direct, afară de elementele de strategie militară ale Daciei romane, de argumente logice. De aceea, singura constatare valabilă rămâne semnalarea existenței concrete a valului din Depresiunea Zarandului, restul considerațiilor rămânând, pînă la noi cercetări, în sfera unor largi, dar necesare ipoteze.

Nu poate fi însă negat cu totul amestecul romanilor, într-un fel sau altul, în aceste regiuni din vestul României, atît în legătură cu valurile din Cîmpia Tisei¹⁸, cît și în legătură cu acest val, indiferent că a fost construit din porunca lor și pentru a le sluji interesele, sau împotriva lor, de către virtualii lor dușmani, dacii.

SEVER DUMITRAȘCU

BEITRÄGE ZUR KENNTNIS DER WESTGRENZE RÖMISCH-DAZIENS

(Zusammenfassung)

Der Verfasser beschreibt einen Erdwall in der Zarand-Senke, zwischen den Ortschaften Comănești und Iercoșeni (Bez. Arad) gelegen. Dieser Erdwall erstreckt sich zwischen der Bergfusszone Moma-Codru im Norden und der Zarand-Bergfusssebene im Süden; der Graben ist auf der westlichen Seite und versperrt allem Anschein nach die Möglichkeit von Westen her ins Tal des Crișul-Alb, in die Goldzone des Apuseni-Gebirges, einzudringen.

Dieser Wall scheint verschieden zu sein in Vergleich mit den Wällen in der Tisa-Ebene, beziehungsweise in der Ungarischen Volksrepublik, in der Sozialistischen Föderativen Republik Jugoslawien (Bačka), im Westen der Sozialistischen Republik Rumänien (Banat, Crișana). Er ist nicht eine von den östlichen Befestigungslinien dieses Systems, denn er ist besonders ausgerichtet.

Es ist sehr wahrscheinlich, dass dieser Wall vom Römischen Kaiserreich im Westen Römisch-Daziens errichtet wurde, um die Goldzone des Apuseni-Gebirges vor den Angriffen der freien Dazier aus dem Westen oder der Jazygo-Sarmaten aus dem Gebiet zwischen Donau und Tisa zu schützen. Es scheint, dass er zu der Westgrenze Römisch-Daziens gehört, eine Annahme, zur der auch früher schon einige Forscher dieser Zone gelangt sind.

¹⁸ Este semnificativ că K. Horedt, în *SCIV*, 16, 4, 1965, p. 726, considerînd că metoda pe care o folosea V. Balás „asigură descrierii sale un caracter obiectiv și nepreconcepțuit”, plasînd datarea valurilor din vest între sec. IV—VIII, atribuindu-le pe rînd și în parte sarmaților, Imperiului roman tîrziu, hunilor, gepizilor și avarilor, și legînd acest sistem de „Brazda lui Novac” și de valurile din sudul R.S.S. Moldovenești (p. 728), nu observă că este foarte greu să atribuim un sistem atît de vast unor neamuri migratoare, unele călărețe chiar, care nu au avut interese atît de vaste, de la Bratislava și pînă la Cetatea Albă; atare interese nu putea avea decît cea mai mare putere a antichității, Imperiul roman, indiferent că valurile au fost ridicate în sec. I e.n. sau în vremea imperiului tîrziu, în sec. IV e.n., sub Constantin cel Mare, cînd tocmai împotriva unora dintre aceste popoare migratoare s-a ridicat valul. Cît de trainică era metoda și argumentele aduse în discuție de V. Balás în sprijinul largii sale atribuirii etnice (sec. IV—VIII) se vede și din studiul recent publicat de K. Horedt, care revine la părerea lui V. Părvan că „Brazda lui Novac” a fost ridicată în sec. I e.n., și desigur implicit întreg sistemul, în *SCIV*, 18, 4, 1967, p. 589 „Amîndouă sistemele defensive au fost construite în sec. I împotriva dacilor” — desigur este tot o ipoteză; nota 1 *supra* în întregime. Cf. S. Soproni, *Limes Sarmatiae*, în *ArchÉrt*, 96/1, 1969, p. 43—53 și n. 14.