

## CERAMICA DACICĂ DIN CASTRUL ROMAN DE LA BOLOGA (jud. Cluj)

Săpăturile din anii 1967—1968 efectuate la castrul roman de la Bologa<sup>1</sup> au scos la iveală, în afara detaliilor de ordin tehnic<sup>2</sup>, o mare cantitate de material arheologic, în cadrul căruia ceramica ocupă un loc important. Afară de ceramica romană provincială, care constituie majoritatea covârșitoare, în mai multe puncte din interiorul castrului s-a găsit și ceramică primitivă dacică, modelată cu mâna, în asociere cu ceramică de factură romană. În cele ce urmează prezentăm o parte din materialul ceramic dacic găsit în castru, material care se află la Muzeul din Cluj<sup>3</sup>.

Ceramica dacică, pe care o avem aici în vedere, este lucrată exclusiv cu mâna, din pastă prost frământată, conținând nisip și pietricele, iar arderea este incompletă și inegală, cele mai multe fragmente purtând urme de afumare sau de ardere secundară.

1. Parte din gura unui vas cu buza răsfrântă, din pastă cu miezul cenușiu și părțile superficiale de culoare brună-roșcată; în exterior netezită cu grijă (fig. 2/10).

2. Fragment din gura unui vas cu buza răsfrântă în afară, din pastă cu miezul cenușiu, de culoare negricioasă în exterior, iar înăuntru roșcată (fig. 2/4).

3. Fragment din gura unui vas, având buza ornamentată cu alveole pe partea interioară. Este de culoare brună-roșcată în exterior și roșcată înăuntru; pe fața externă, sub buză, are un buton rotund în relief (fig. 2/1).

4. Parte din gura unui vas cu pereții bine neteziți, lucrat din pastă de culoare negricioasă, bine arsă (fig. 3/7).

5. Buză de vas cu partea interioară teșită, din pastă de culoare roșcată în exterior și brună-roșcată înăuntru (fig. 3/14).

6. Buză de vas din pastă de culoare negricioasă, teșită pe partea interioară (fig. 3/6).

7. Buză de vas cu fațetă pe partea interioară, din pastă de culoare brună-roșcată (fig. 3/3).

8. Buză de vas din pastă de culoare brună-roșcată fără urme de afumare sau de ardere secundară (fig. 3/5).

9. Buză de vas de culoare brună-roșcată (fig. 3/4).

10. Fragment din buza unui vas mic lucrat din pastă bine arsă, de culoare brună-roșcată, având o nuanță mai închisă în exterior (fig. 3/10).

11. Fund de vas de culoare brună-roșcată, în exterior cu o nuanță mai închisă (fig. 3/2).

12. Fragment de ceașcă-opaiț, din pastă de culoare brună-roșcată; la bază, în exterior, ornamentată cu alveole (fig. 3/16).

13. Fragment din pereții unui vas din pastă de culoare brună-roșcată, ornamentat cu o linie ondulată, incizată (fig. 2/2).

<sup>1</sup> Săpăturile au fost executate de către un colectiv de la Institutul de Istorie și Arheologie al Academiei, Filiala Cluj, condus de prof. M. Macrea.

<sup>2</sup> M. Macrea, *Castrul roman de la Bologa; Săpăturile din vara anului 1936*, în *ACMIT*, IV, 1932—36, p. 195—233. Rezultatul ultimelor săpături își va găsi locul într-un studiu ulterior.

<sup>3</sup> În afara materialului dacic descris, mai există o cantitate relativ mare de fragmente, care, fiind lipsite de trăsături caracteristice, nu sînt prezentate aici.

14. Parte din gura unui vas, de culoare negricioasă în exterior și roșcată înăuntru; partea superioară a buzei este îngrijit netezită (fig. 2/8).

15. Parte din gura unui vas brun-roșcat (fig. 2/9).

16. Buză de vas din pastă de culoare negricioasă în exterior și brună-roșcată înăuntru (fig. 3/11).

17. Fragment de pateră din pastă de culoare brună-roșcată, foarte puternic afumată (fig. 3/18).

18. Fragment de ceașcă-opaiț de culoare brună-roșcată (fig. 3/15).

19. Fragment dintr-un capac de culoare brună-roșcată cu suprafața foarte neregulată (fig. 3/12).

20. Parte din gura unui vas cu pereții bine neteziți, din pastă de culoare negricioasă în exterior și roșcată înăuntru (fig. 2/11).

21. Parte din gura unui vas de culoare gălbuie în exterior și roșcată înăuntru; sub buză, pe umărul vasului, are ca ornament o linie ondulată, incizată (fig. 2/7).

22. Parte din gura unui vas brun-roșcat cu buza răsfrintă și alveolată pe partea interioară; sub buză vasul avea alveole, iar pe umărul vasului o linie ondulată incizată (fig. 2/5).

23. Fragment din buza unui mic vas de culoare brună în exterior și brună roșcată înăuntru; pereții neteziți cu grijă (fig. 3/21).

24. Parte din gura unui vas din pastă cu miezul cenușiu și părțile superficiale de culoare brună-roșcată (fig. 2/6).

25. Parte din gura unui vas roșu, bine ars, cu pereții aproape drepecți și buza teșită în partea exterioară. Nu poartă urme de afumare sau de ardere secundară (fig. 3/19).

26. Fragment din gura unui vas mic de culoare brună-roșcată (fig. 3/20).

27. Fragment din buza unui vas brun-roșcat (fig. 3/8).

28. Parte din gura unui vas, ușor răsfrintă în afară, de culoare brună-roșcată (fig. 3/9).

29. Buză de vas puternic răsfrintă, din pastă de culoare brună-roșcată (fig. 3/17).

30. Fragment de pateră de culoare roșcată, fără urme de afumare sau de ardere secundară (fig. 2/3).

31. Fund de vas de culoare brună-roșcată în exterior și roșcată înăuntru (fig. 3/1).

32. Fragment din peretele unui vas de culoare brună-roșcată, ornamentat cu briu crestă (fig. 3/13).

33. Ceașcă-opaiț din pastă de culoare brună-roșcată, cu gura afumată<sup>4</sup> (fig. 1).

După cum reiese din descrierea de mai sus, factura, formele și ornamentele acestor vase se deosebesc net de acelea ale vaselor romane, fiind cele specifice ceramicii dacice din epoca Latène<sup>5</sup>. Precum s-a văzut, culoarea predominantă a ceramicii este brună-roșcată; multe fragmente, din cauza afumării sau a arderii secundare, au primit o nuanță mai închisă sau chiar culoarea negricioasă. Ornamentele în general lipsesc, iar atunci cînd apar, ele sînt foarte simple: proeminente, linii ondulate, briuri alveolate sau striate<sup>6</sup>.

La Bologa ceramică dacică a fost găsită aproape în fiecare dintre punctele cercetate: la *praetorium* (nr. 1—13), *porta praetoria* (nr. 20), *porta principalis sinistra* (nr. 21—22), *porta decumana* (nr. 14—19), turnul din colțul de nord-vest (nr. 23), turnul din colțul de sud-vest (nr. 24—32), în același strat cu ceramica și alte produse romane<sup>7</sup>. Nu s-a sesizat nicăieri aici un strat de locuire dacic anterior castrului roman, împrejurare care asigură datarea ceramicii dacice în epoca romană<sup>8</sup>. De fapt, cazul nu mai este izolat, în numeroase castru din Dacia găsindu-se ma-

<sup>4</sup> Ceașca a fost găsită în *praetentura*, cu ocazia campaniei agricole din toamna anului 1968, și se află în colecția muzeală a Liceului din Huedin, organizată de prof. N. Șteiu, care a avut amabilitatea să ne împrumute piesa.

<sup>5</sup> M. Macrea, *Despre rezultatele cercetărilor întreprinse de șantierul arheologic Sf. Gheorghe-Brețcu*, în *SCIV*, II, 1, 1951, p. 292; M. Macrea, M. Rusu, I. Winkler, *Șantierul arheologic Gilău*, în *Materiale*, V, 1959, p. 457—458; D. Protase, *Olăria dacică din castrul roman de la Orheiul Bistriței*, în *ProblMuz*, 1960, p. 192.

<sup>6</sup> Cf. M. Macrea, *op. cit.*, p. 292—293; D. Protase, *Problema continuității în Dacia în lumina arheologiei și numismatice*, București, 1966, p. 67.

<sup>7</sup> Cf. M. Macrea, *op. cit.*, p. 293.

<sup>8</sup> Despre semnificația istorică: M. Macrea, *op. cit.*, p. 294; D. Protase, *op. cit.*, p. 69.

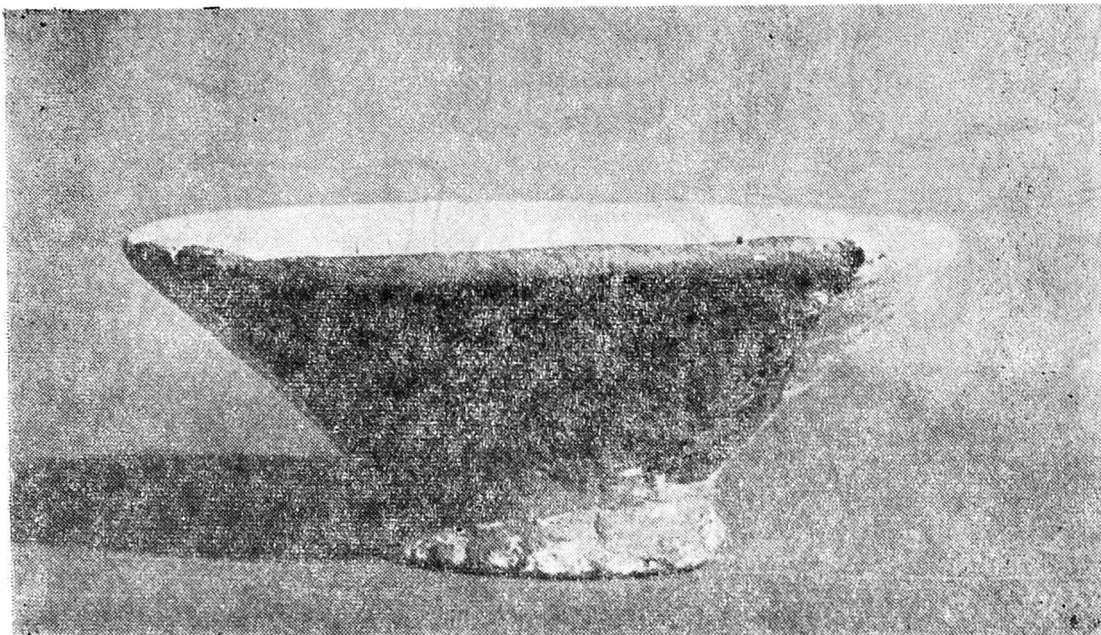


Fig. 1. — Ceașcă-opaiț.

terial similar<sup>9</sup>. Ca și în celelalte castre, raportul cantitativ este net în favoarea ceramicii provinciale romane. La Bologa, după numărul fragmentelor și profilelor putem aprecia că avem un număr de 30 de vase dacice, care au avut destinații diferite. Dintre acestea, forma predominantă pare să fie oala cu pereții ușor curbați<sup>10</sup>. Singurul vas care, se pare, își păstrează neschimbate destinația și forma este ceașcă-opaiț<sup>11</sup>.

În cadrul ceramicii dacice de la Bologa, se poate sesiza un aspect în plus al conviețuirii populației dacice cu romanii, și anume preluarea integrală a unor forme ale ceramicii provinciale romane și prelucrarea lor în tehnica locală. Este vorba de fragmentele de pateră de la nr. 17 și 30 (fig. 3/18 și 2/3), care imită pînă la identitate același tip de vase romane provinciale<sup>12</sup>. Această imitare sesizată și în cimitire<sup>13</sup>, dovedește receptivitatea dacilor la formele ceramicii romane provinciale.

Semnalarea ceramicii dacice în castrul roman de la Bologa sporește numărul castrelor în care s-a sesizat prezența populației dace, lărgindu-se totodată și aria în care ea este cunoscută în timpul stăpînirii romane<sup>14</sup>.

Atestarea populației dace într-un număr mare de castre ar putea indica, eventual, că dacii s-au integrat destul de repede, nu numai sub aspect civil, ci și sub aspect militar, în viața romană din provincia Dacia, care le oferea, chiar în condițiile de populație supusă, avantajul unei civilizații superioare<sup>15</sup>.

N. GUDEA

<sup>9</sup> Castrele romane și așezările civile dependente în care s-a găsit ceramică dacică sînt menționate, cu bibliografie la D. Protase, *op. cit.* p. 68.

<sup>10</sup> M. Macrea, *op. cit.*, p. 292; D. Protase, *op. cit.* p. 67.

<sup>11</sup> D. Protase, *loc. cit.*

<sup>12</sup> D. Popescu, *Cercetări arheologice în Transilvania*, în *Materiale*, II, 1956, p. 164, fig. 100 și fig. 111.

<sup>13</sup> D. Protase, *op. cit.*, p. 68 și fig. 23, susține că o urnă dacică imită îndeaproape o oală romană.

<sup>14</sup> Despre felul cum, în general, a putut ajunge materialul dacic în castre, vezi considerațiile lui M. Macrea, *op. cit.*, p. 294 și D. Protase, *op. cit.*, p. 69–70. Mai nou, academicianul C. Daicoviciu ne-a sugerat că această ceramică ar putea fi pusă în legătură cu autohtonii daci înrolați în armata romană din Dacia, făcînd deci parte și din garnizoana castrului de la Bologa.

<sup>15</sup> Nu trebuie pierdut din vedere faptul că în Dacia s-a dus o politică specială pentru romanizarea populației cucerite; vezi C. Daicoviciu, *TransAnt.*, p. 122–123.

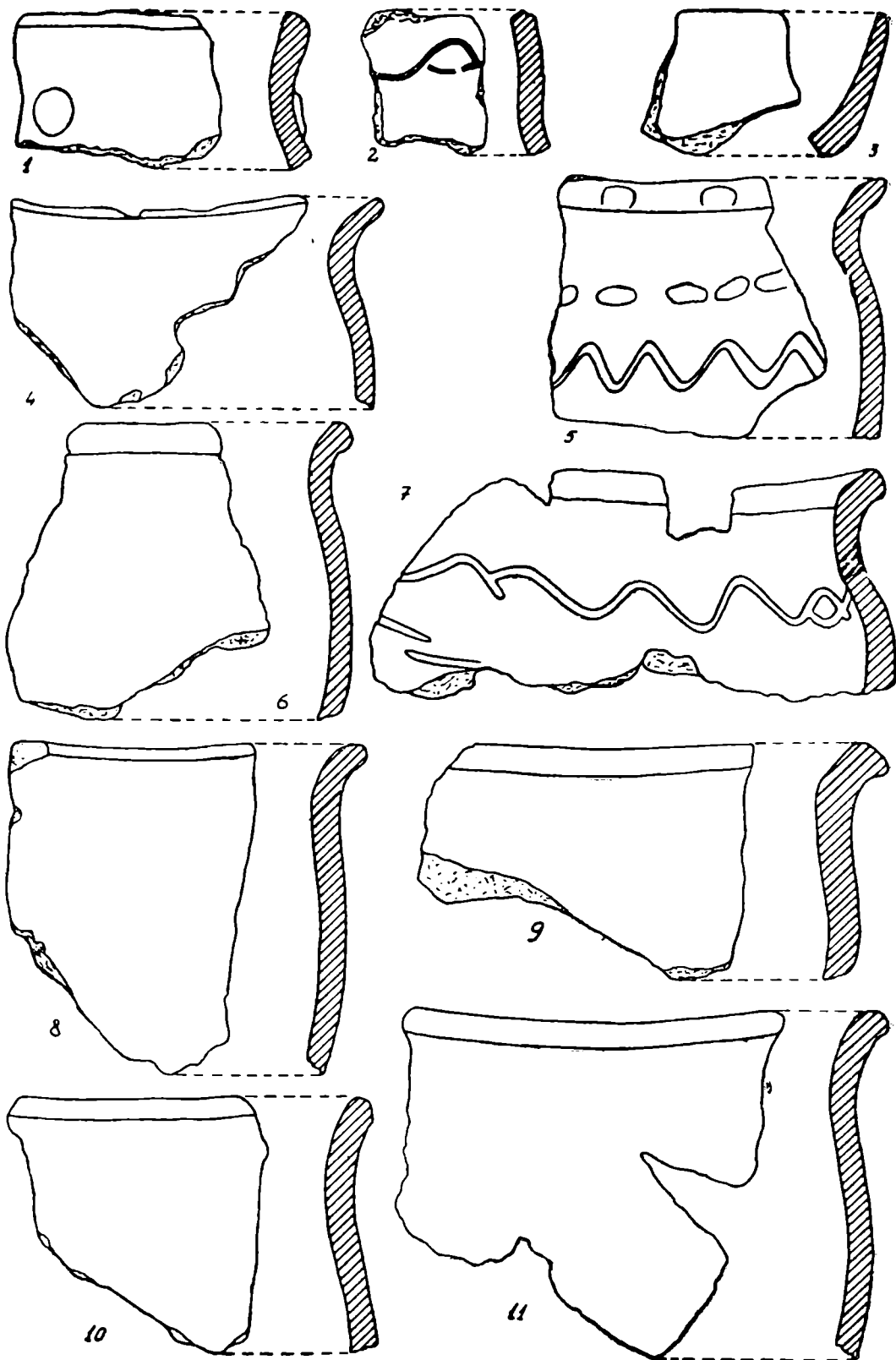


Fig. 2. — Ceramică dacică.

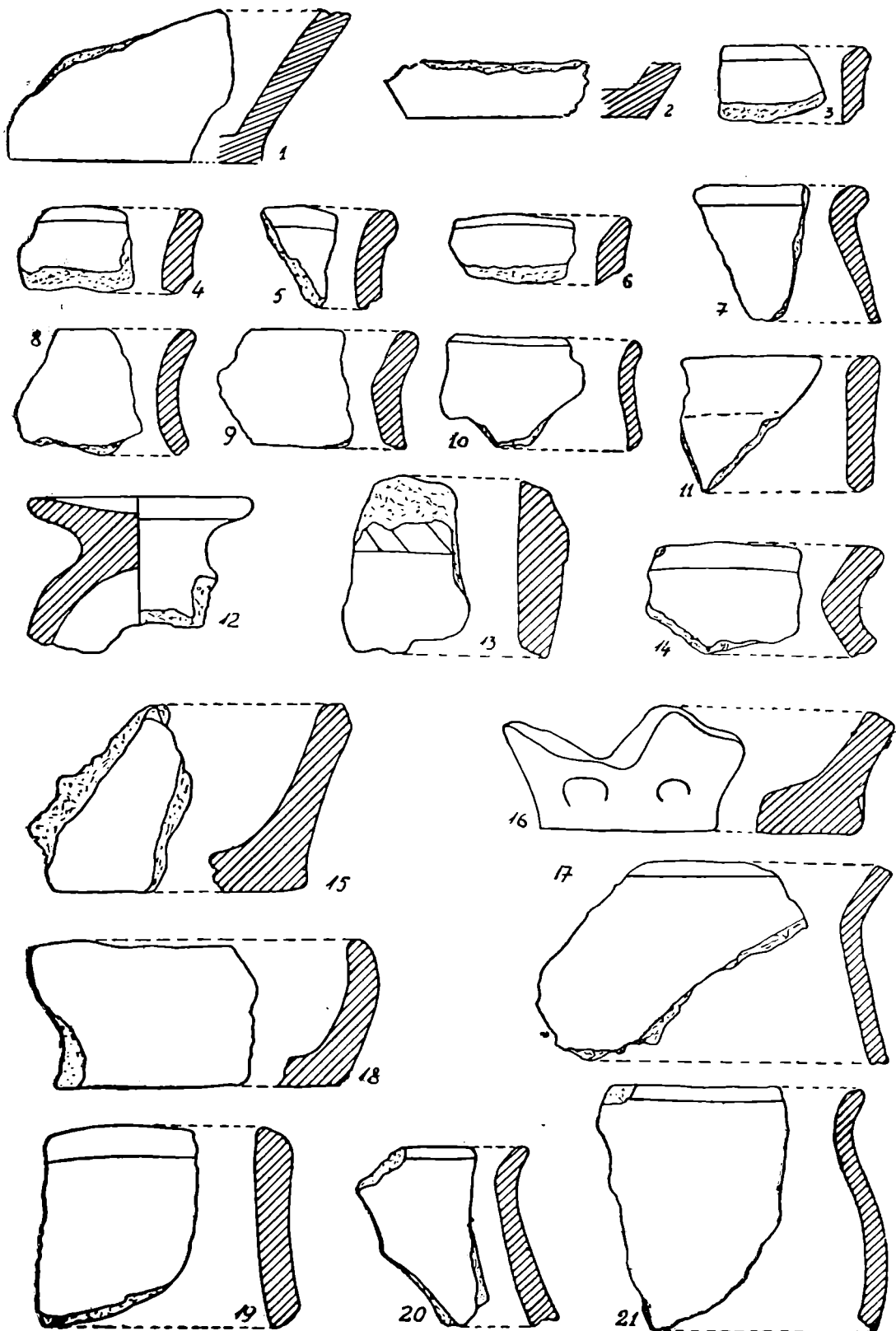


Fig. 3. — Ceramică dacică.  
<https://biblioteca-digitala.ro>

DAKISCHE KERAMIK AUS DEM RÖMISCHEN MILITÄRLAGER  
VON BOLOGA (BEZ. CLUJ)

(Zusammenfassung)

Bei der dakischen Keramik aus dem römischen Militärlager von Bologna handelt es sich um handgearbeitete, schlecht gebrannte Gefäße, deren Paste mit Sand und Steinen vermischt ist. Einige haben spezifisch dakische Verzierungen. Sie treten zusammen mit römischer Tonware auf. Ihr Vorhandensein im römischen Militärlager von Bologna, wie übrigens auch in anderen Militärlagern in Dazien, muß — aller Wahrscheinlichkeit nach — mit der Anwesenheit von bodenständigen Dakern sogar in den römischen Garnisonen Daziens in Zusammenhang gebracht werden.