

UN PLAN DE ȘCOALĂ ROMÂNEASCĂ DIN ANUL 1828

Învățământul românesc transilvănean de la sfârșitul secolului al XVIII-lea și începutul secolului al XIX-lea a cunoscut o dezvoltare favorizată în special de lupta națiunii române pentru afirmare și de împrejurarea că reformismul iozefinist, în interesul propriu al monarhiei habsburgice, sprijinea răspândirea științei de carte în măsura în care nu-i leza interesele.

Un rol deosebit în crearea climatului iozefinist în Transilvania l-a jucat noua lege școlară cunoscută sub numele de *Norma Regia*, precum și *Edictul de toleranță* (1781). Acesta din urmă dădea drept oricărei comunități naționale cu peste 100 de familii să-și ridice biserică și școală. Chiar și învățământul ortodox „neunit”, care în cursul secolului al XVIII-lea nu beneficiase de nici un sprijin, după mișcarea iobagilor români din 1784 a intrat în atenția Habsburgilor.

În spiritul *Edictului de toleranță*, în 1785 Iosif al II-lea dă un decret pentru școlile ortodoxe, completat de un altul în 1786 al Comisiei aulice de studii, ambele comunicate celor interesați de abia în anul 1788¹. Ele dispun înființarea de școli ortodoxe la românii transilvăneni în localitățile mai mari unde locuitorii își luau asupra lor obligația de a întreține pe dascăli. Acolo unde comunele erau sărace și în neputință de a-și construi singure aceste școli, sînt îndemnate cu sollicitudine să se întovărășească mai multe la un loc pentru a pune bazele unor școli districtuale. Construirea școlilor cădea însă în sarcina „domnilor de pămînt” pe de o parte, care erau obligați a contribui cu bani și materiale, a țăranilor pe de altă parte, care contribuiau cu muncă și căraușie². În acest sens glăsuiau și *Instrucțiunile pentru școlile primare*, date la Viena în 2 august 1824 de Alexe Nopcea³ și care se ocupau mai ales cu construirea clădirilor de școală, precizînd locul de amplasare a lor, materialul de construcție, „iar lucrul cu minile și vitele, cu puteri împreunate, fără plată să se facă”⁴.

Cu toate eforturile cărturarilor la sfârșitul secolului al XVIII-lea și începutul secolului al XIX-lea, școlile din Transilvania, cele sătești îndeosebi, se găseau într-o dureroasă stare de înapoiere. Lipseau învățătorii, manualele și chiar localurile pentru școală, care, de multe ori închiriate ori cumpărate, se stabileau într-o casă de țărani. În fața acestei situații, locuitorii multor sate și comune din Transilvania cer să se ridice școli din birne și alte materiale de construcție, iar cărturarii, juzii sau bătrîinii se leagă să îndeplinească cele hotărîte pentru construirea lor⁵.

În baza unui material arhivistice inedit din colecțiile Muzeului de istorie Cluj⁶, vom prezenta în paginile ce urmează o asemenea acțiune demnă de semnalat a locuitorilor comunei Tilișca (azi în jud. Sibiu), în anul 1828. Această comună așe-

¹ I. Bozac și P. Teodor, *Învățământul românesc din Transilvania în secolul al XVIII-lea și începutul secolului al XIX-lea*, în *Din istoria pedagogiei românești*, vol. II, București, 1966, p. 154–156.

² *Ibidem*.

³ Arhiva Bis. Sf. Nicolae din Schii Brașovului, Protopopiatul I, 1824 aug. 2, Viena. Ms. — copie <2230> a Instrucțiunilor pentru școlile primare date la Viena de Alexe Nopcea.

⁴ *Ibidem*.

⁵ R. Munteanu, *Contribuția Școlii ardeleni la culturalizarea maselor*, [Craiova], 1962, p. 79; I. Protopopescu, *Contribuții la istoria învățămîntului din Transilvania, 1774–1805*, București, 1966, p. 75.

⁶ Colecția de documente achiziționate în anul 1964 de la Maria Moga.

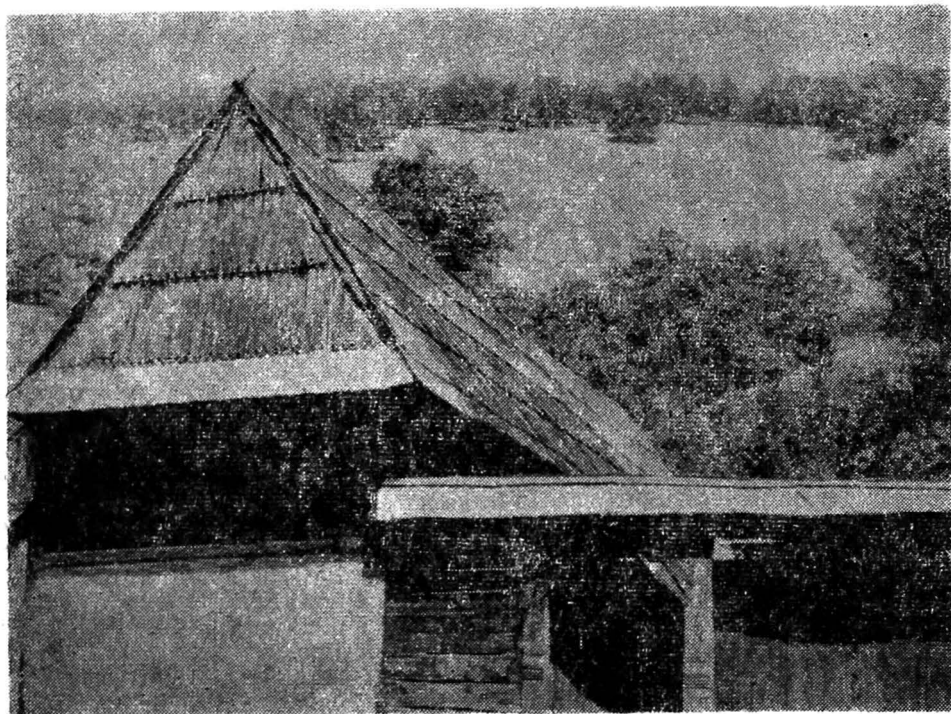


Fig. 1. — Casa dascălului Dumitru Lal din Tilișca, folosită ca edificiu școlar între anii 1820—1832.

zată la poalele Carpaților sudici, cu cca 2000—3000 locuitori care se ocupau în special cu creșterea oilor, agricultura, morăritul, industria casnică și comerțul ambulant, făcea parte la începutul secolului al XIX-lea din Scaunul filial al Săliștei. Există la Tilișca încă din secolul al XVIII-lea o școală în care se învăța scrierea și citirea chirilică. Un edificiu de școală proprie însă nu exista, ci se închiria câte o casă particulară⁷.

În fața acestei situații, locuitorii comunei Tilișca, simțind necesitatea unei școli corespunzătoare care să cuprindă tot tineretul dornic de învățătură, au luat hotărârea construirii uneia, așa cum constatăm din cererea adresată de reprezentanții comunei către magistratul de oraș și scaun din Sibiu la 21 iunie 1828, cerere pe care o dăm și în anexă⁸. Singura lor școală „se află într-o casă particulară pustie pe care, silit de împrejurări, a părăsit-o proprietarul, pe care cât de cât am reparat-o și o putem folosi în scopul hotărit numai atâta timp cât ne-o lasă proprietarul” — cum se arată în respectiva cerere. Această casă (fig. 1), folosită pentru școală după constatările învățătorului Ioan Bratu⁹, era casa dascălului din Tilișca, Dumitru Lal¹⁰.

În cererea lor cu privire la construirea școlii, tilișcanii solicitau de la magistrat aprobarea începerii construcției prin contribuțiile benevole ale locuitorilor. Ea era semnată de judele Zaharia Miclăuș, jurații Ion Nan, Ion Iuga, Toma Mihai, Petru Bratu, sătenii Toma Miclăuș, Maftiu Hossu, Ion Săliștean și de redactorul ei, notarul Georg Carl Gross. La această cerere, cum se arată și în cuprinsul ei, s-au ane-

⁷ I. Bratu, *Monografia Școlii gr.-orientale române din Tilișca*, Sibiu, 1913, p. 7—8; cf. și anexa.

⁸ MuzIstCluj, nr. inv. IN. 20.283.

⁹ I. Bratu, *op. cit.*, p. 8—9.

¹⁰ Fiu al comunei Tilișca, dascălul Dumitru Lal (1790—1869) fără o pregătire specială a învățat copiii între anii 1820—1832 (I. Bratu, *op. cit.*, p. 16, 79).

xat planul și devizul școlii din Tilișca, executate la Sibiu în data de 24 mai 1828 și purtînd semnătura And[reas] Adam (probabil numele inginerului particular autor al acestor documente).

Planul viitoarei școli din Tilișca (fig. 2), executat în culori¹¹, denotă că se urmărea construirea în incinta bisericii comunale a unei clădiri confortabile și luminoase care, pe lângă sălile de clasă, să cuprindă și locuința învățătorului. Clădirea, proiectată pe două nivele, avea la parter locuința învățătorului compusă din una cameră și dependințele respective (o tindă cu o sobă cuptor și cămara) și două încăperi de pivniță despărțite de un gang prin care de altfel se făcea intrarea în școală. Gangul de la parter ducea spre curtea școlii, de unde printr-o scară ajungeai la etaj, unde se aflau cele două săli de clasă, trecînd în prealabil printr-o galerie suspendată.

Din studierea devizului¹² întocmit sistematic sub forma lucrărilor (de zidărie, dulgherie, lăcătușerie, tâmplărie etc.), din examinarea necesarului de materiale și a prețului de cost (al materialelor și forței de muncă) desprindem alte elemente interesante ale construcției proiectate. Zidurile clădirii urmau să se facă din piatră și cărămizi, iar acoperișul din țigle așezate pe un schelet de lemn. Clădirea avea proiectate conform devizului 8 uși și 11 ferestre, omițîndu-se la calcul ușile și geamurile celor două încăperi de pivniță. Sălile de clasă și camera învățătorului erau podite cu scinduri geluite, cele trei încăperi fiind prevăzute fiecare cu cîte o sobă de faianță verde. Recapitulînd în final toate lucrările necesare și prețul lor de cost, devizul indică suma totală de 2.013,52 florini sau, în monedă convențională, 805,32⁴/₅ florini necesari pentru construirea școlii din Tilișca. Devizul era întărit prin semnătura meșterului zidar Georg Bösinger, cel care se angajase să execute proiectul.

Cererea susamintită împreună cu planul și devizul care erau anexate sînt văzute la Sibiu în 28 iunie 1828 de Mich[ael] von Huttern, senatorul comunei Tilișca¹³ și înaintate de magistrat guberniului din Cluj la 10 iulie 1828¹⁴. Din răspunsul guberniului, adresat magistratului din Sibiu la 2 august 1828¹⁵, aflăm că cererile respective i-a fost anexat în afară de planul și devizul construirii școlii din Tilișca și un deviz pentru efectuarea unor reparații necesare bisericii ortodoxe din comună¹⁶, dar fără să se fi amintit de el în cuprinsul cererii respective, din motive necunoscute de noi.

Întocmit tot la Sibiu în 24 mai 1828 de aceeași persoană neidentificată pe deplin de noi, devizul înglobează lucrările de zidărie și dulgherie necesare pentru reparațiile bisericii, în sumă de 411,12 florini curs vieneze sau, în monedă convențională, 164,28⁴/₅ florini, întărit prin semnătura aceluiași meșter zidar, Georg Bösinger¹⁷. Neputîndu-și da seama de situație din documentația prezentată, guberniul, printr-o adresă semnată de comitele J. Wachsmann, comunică magistratului că nu dezaprobă construirea școlii și probabil nici reparațiile la biserica ortodoxă, dar aprobarea solicitată se poate da numai dacă fondul necesar pentru acestea este într-adevăr existent. Deoarece tilișcanii sperau să realizeze construirea școlii din contribuțiile benevole ale locuitorilor comunei, dar n-au prezentat oficialităților dovezi de siguranță în această privință, guberniul restituie magistratului toate actele înaintate, pentru completarea prealabilă a dovezilor privitoare la existența fondului de construcție¹⁸. De la magistrat, actele respective ajung în cursul aceluiași an la Tilișca¹⁹, unde, conform indicațiilor primite, senatorul von Huttern deschide în anul următor o subscripție publică, dar, după cum constatăm, numai pentru zidirea școlii respective²⁰.

¹¹ MuzIstCluj, nr. inv. IN. 20.380.

¹² Ibidem, nr. inv. IN. 20.280.

¹³ Ibidem, nr. inv. IN. 20.283.

¹⁴ Ibidem, nr. inv. IN. 20.281.

¹⁵ Ibidem.

¹⁶ Ibidem, nr. inv. IN. 20.282.

¹⁷ Ibidem.

¹⁸ Ibidem, nr. inv. IN. 20.281.

¹⁹ Ibidem, nr. inv. IN. 20.290.

²⁰ Ibidem.

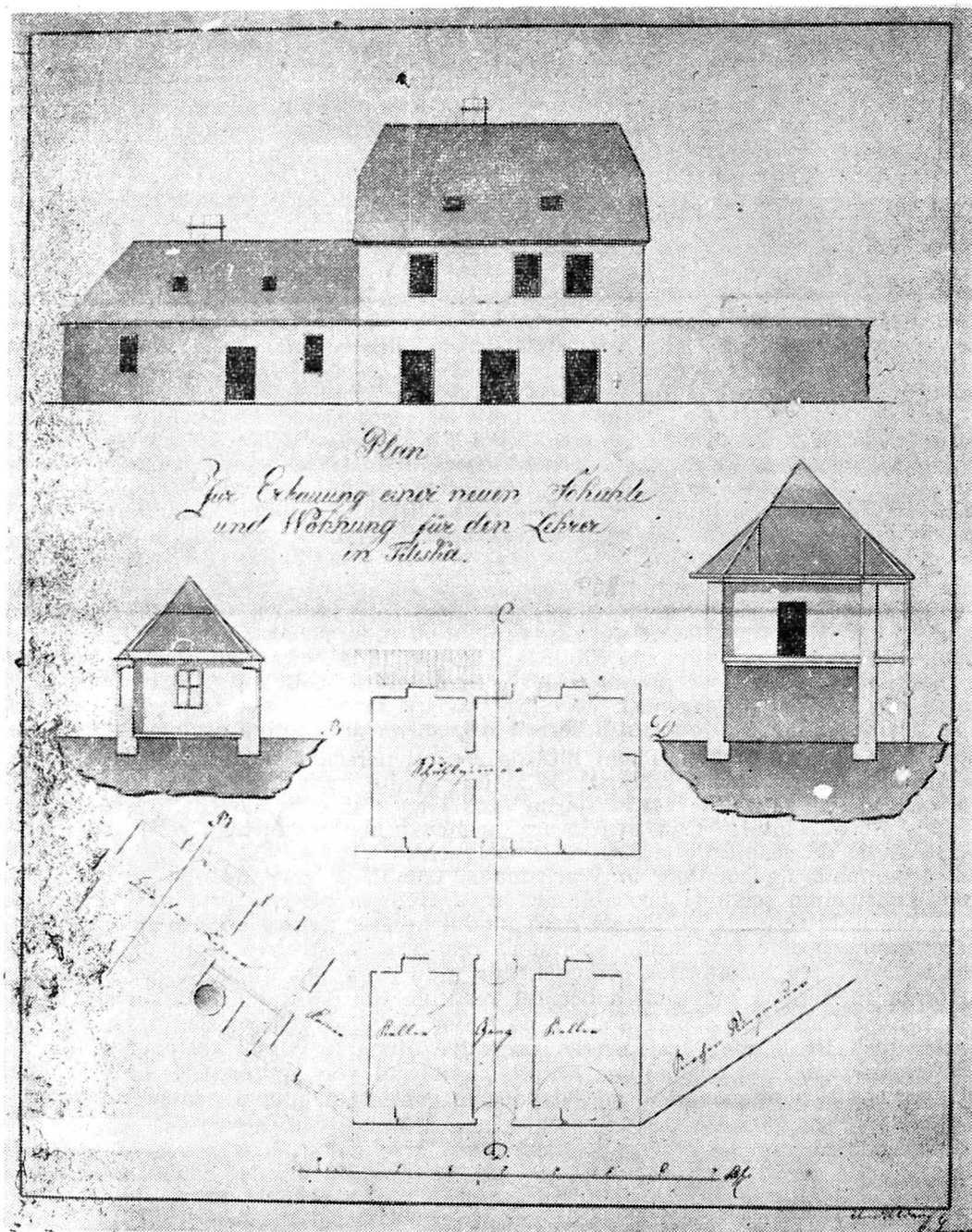


Fig. 2. — Planul proiectatei școli din Tilișca din anul 1828.

Subscripția benevolă pentru construirea școlii din Tilișca s-a făcut la data de 5.17 mai 1829²¹. La ea au participat tinerii și bătrînii, femeile și bărbații comunei cu funcții și fără funcții, în număr de 201 contribuabili²². Dintre aceștia remarcăm pe dascălii Dumitru Lal din Tilișca, Nicolae Moga și Ștefan Marcu din Săliște, pe notarul Georg Carl Gross și pe directorul Școalelor neunite, Moise Fulea, care a și autentificat cu semnătura lui respectiva subscripție în bani și materiale. Întreaga subscripție, compusă din 101,11 florini *solventes* și 245,25 florini *non solventes*, se ridica la suma de 346,36 florini²³.

După efectuarea subscripției benevole, senatorul von Huttern înaintează din nou la 12 august 1829 magistratului din Sibiu cererea, planul, devizul și lista subscripției amintite pentru construirea școlii din Tilișca. Devizul reparațiilor necesare bisericii este anexat și el din nou, dar fără ca locuitorii comunei să fi întocmit vre-o subscripție benevolă pentru aceasta, ori să ceară în scris aprobarea începerii respectivelor reparații²⁴. Nu este exclus ca prin anexarea acestui deviz locuitorii comunei Tilișca să fi tatonat dacă oficialitățile transilvănene se vor îndura să le acorde oarecare subvenții în situația critică în care se aflau ori că alte interese urmăreau ca subscripția benevolă a tilișcanilor să capete destinația reparațiilor de la biserică și nu pe cea a construirii edificiului de școală.

Cert este că magistratul din Sibiu hotărăște la 24 august 1829²⁵ să se comunice senatorului von Huttern că nu are nimic de obiectat împotriva anexării devizului de reparare a clădirii bisericii pentru a fi aprobat o dată cu documentația de zidire a școlii; restituie însă toate actele pe motivul că rubricile *non solventes* și *solventes* ale listei cu subscripții benevole din 5/17 mai 1829 sînt neinteligibile și că suma totală de 346,36 florini, necalculată în curs vienez ori monedă convențională ce s-ar stringe, e complet insuficientă față de necesarul de 2.013,52 florini curs vienez, solicitat în devizul pentru construirea școlii din Tilișca. Totodată îl însărcinează pe senatorul von Huttern ca o dată cu înapoierea actelor să le ceară locuitorilor comunei respective a se pronunța dacă în aceste împrejurări n-ar fi dispuși ca pînă la stringerea sumei necesare construirii școlii proiectate să folosească suma de 346,36 florini pentru reparațiile solicitate de clădirea bisericii. În acest caz cererea lor anterioară privind aprobarea construirii noului edificiu școlar din Tilișca — cum se arată în extrasul acestui protocol al magistratului din Sibiu — ar trebui înlocuită cu cea pentru aprobarea reparațiilor la biserică²⁶. Această înlocuire s-a și făcut probabil în anii următori, cînd prin contribuția benevolă a comunei s-au executat reparațiile necesare bisericii, după cum reiese dintr-o plîngere a tilișcanilor adresată în anul 1839 inspectorului din Scaunul Săliștei²⁷.

Oficialitățile Transilvaniei trăgănînd mereu, după cum am văzut, eliberarea aprobării pentru construirea atît de actuală a edificiului școlar din Tilișca, locuitorii comunei abandonară pentru moment planul lor, poate și datorită insuficienței fondurilor. Corespondența purtată fără folos între anii 1828—1829 între obștea satului Tilișca, senatorul von Huttern, magistratul din Sibiu și guvernul din Cluj e semnificativă, ilustrînd greutățile și pierderea de timp ce-și făceau loc totdeauna cînd era vorba de construirea unui nou local de școală și vădesc străduința cu care se încerca să se obțină totul de la locuitori, deși era binecunoscută sărăcia lor.

Năzuința tilișcanilor pentru construirea unui local de școală n-a putut fi însă înăbușită. Dacă n-au reușit între anii 1828—1829 acest lucru, închiriînd și cumpărînd în continuare diverse case particulare, locuitorii comunei Tilișca vor izbuti cu forțele lor proprii să-și construiască între anii 1865—1866 noua lor clădire de școală²⁸ care există și azi.

NICOLAE CORDOȘ

²¹ Ibidem, nr. inv. IN. 20.291.

²² La cei 199 de contribuabili numerotați în lista subscripției benevole am adăugat și pe cei doi fii care au fost înregistrați împreună cu tații lor sub o singură contribuție.

²³ MuzIstCluj, nr. inv. IN. 20.291.

²⁴ Ibidem, nr. inv. IN. 20.290.

²⁵ Ibidem, nr. inv. IN. 20.288.

²⁶ Ibidem.

²⁷ Ibidem, nr. inv. IN. 20.368.

²⁸ I. Bratu, *op. cit.*, p. 8—12.

ANEXA*

An Ein Löblicher Hermanstädter Stadt und Stuhls Magistrat gehorsamstae Bittgesuch der inbenanten

Löblicher Magistrat

Seit langer Zeit schon fühlen wir das Bedürfnis einer ordentlichen Schulle. Unser Jugend die von Tag zu Tag sich vermehrt fasst der Raum der jetzie — Schulle nicht mehr. Unserejeziege Schulle befand sich in einem öden Privathause, welches der Eigenthümer in Drang der Umstände Verliess, welches wir nothdürftig haben *repariren* lassen; und zu vorbestimter Absicht nur so lange Verwenden können als Vorbesagter Eigenthümer dasselbe uns überlässt. In dieser traurigen Lage mussten wir den Entschluss fassen eine Schulle zu bauen, und in dieser Absicht theilten wir samtliche Dorfs=Inwohnern mit, die aus allen Kräften beizutragen, sich verwilligten.

Wir unterlegen in tiefster Unterthänigkeit Plan und Kosten=Überschlag zu diesem Bau, und bitten gehorsamst unser Vorhaben mit begünstigen zu helfen, und genemigtest in in Antrag bringen zu wollen, womit uns gestattet werde durch freiwillige Beiträge der Dorfs=Inwohner diesen Bau Vorzunehmen und auch mit Gottes=Hülfe zu Vollenden.

Mit Bezug auf die so oft erneuerten Guber. Befehle die Jugend anzuhalten denen Schulunterricht fleissig beizuwohnen, hoffen wir um so sicherer die Gewährung unserer Bitte, als wir ohne Schulle diesen hohen und allerhöchsten Verordnungen nach zu komen nicht im Stand sind. Die wir übrigiens in tiefster Unterwürfigkeit ersterben.

Euer Löblichen Magistrats.

ganz unterthänigste Knechte.

Gesehen zu Hermannstadt

am 28 sten Junius 1828.

Mich von Hutteren

Senator des Tiliskaer

Dorfes

Tilliska am 21^{ten} Juny 1828

Zaharie Miklouș jude.

Iuon Nann jurat.

Iuon Iugga jurat.

Thoma Mihai dto.

Potru Bratu dt.

Thoma Miklouș

Mathe Hossu

Iuon Selliștian

} Dorfs
Collonen.

Georg Carl Gross

Notarius

* Ia transcrierea documentului s-a păstrat grafia originală, în afură de semnăturile sâtenilor transcrise din chirilică cu caractere latine.

PLAN FÜR DEN BAU EINER RUMÄNISCHEN SCHULE AUS DEM JAHR 1828

(Zusammenfassung)

Zu Ende des 18. und Beginn des 19. Jhs. war — trotz aller Bemühungen der Gebildeten — das Schulwesen in Siebenbürgen, besonders auf dem Lande, äusserst zurückgeblieben. Es herrschte Mangel an Lehrkräften, Schulbüchern und selbst an Klassenräumen. Oft wurde die Schule entweder in gekauften oder gemieteten Bauernhäusern eingerichtet. Angesichts dieser Lage verlangten die Einwohner vieler Dörfer oder Gemeinden in Siebenbürgen, es sollten Schulen aus Holz oder anderen Baustoffen errichtet werden, während die Gebildeten, die Richter oder Dorfältesten sich verpflichteten, das Nötige zu ihrem Bau zu unternehmen.

Auf Grund unveröffentlichter Dokumente aus dem Museum für Geschichte in Cluj wird im Vorliegenden versucht, eine solche Unternehmung der Bewohner von Tilișca, einer Gemeinde im Bezirk Sibiu (Hermannstadt) aufzuzeigen, die — wenn auch erfolglos — doch der Erwähnung wert ist.