

DESCOPERIRI CELTICE LA PAPIU — ILARIAN (JUD. MUREȘ)

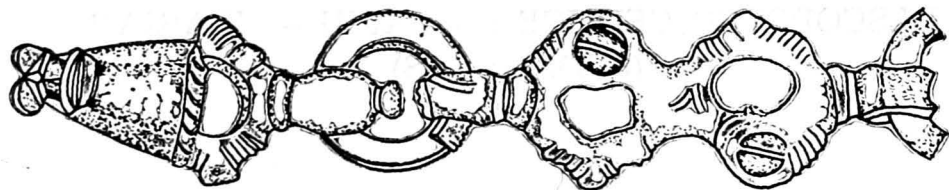
În Muzeul de istorie din Turda se păstrează 10 obiecte celtice, găsite pe teritoriul comunei Papiu Ilarian din județul Mureș. Asupra condițiilor descoperirii lor deținem foarte puține date. Ele au fost achiziționate de regretatul Ion Țigăra, fostul director al Muzeului din Turda. Din datele înscrise de către el în registrul de inventar al Muzeului și pe câteva fișe de obiect întocmite tot de către Ion Țigăra, reiese că piesele au fost găsite, întâmplător, la locul numit „Stăunie“ din hotarul comunei Papiu Ilarian, în cursul anului 1955. Ele au făcut parte, după toate probabilitățile, din inventarul unor morminte celtice. N. Vlăsa ne informează că la câteva zile după descoperire s-a deplasat la fața locului, împreună cu prof. K. Horedt și D. Protase, și că descoperitorii i-au relatat că piesele pe care le publicăm s-au găsit cu ocazia scoaterii lutului pentru lipit case și că au fost găsite două schelete. Sigur ni se pare doar faptul că erau mai multe morminte, ceea ce se poate lesne deduce din analiza (oricât de sumară) a descoperirilor păstrate în Muzeul turdean. Aici există arme caracteristice pentru mormintele de luptători celți cum ar fi sabia, lancea, cuțitul de luptă pe de o parte, iar pe de alta obiecte ce au făcut parte, fără îndoială, din inventare funerare feminine. Așa este de exemplu centura ornamentală de bronz.

Descrierea obiectelor

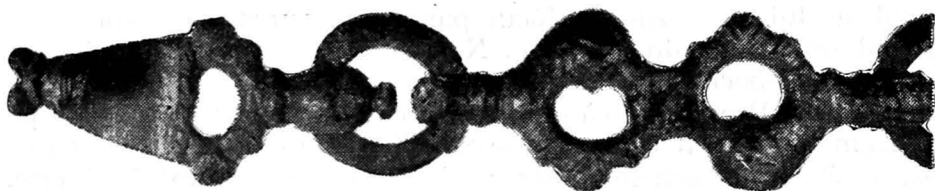
Cele 10 piese de inventar funerar celtic descoperite în hotarul comunei Papiu Ilarian sînt: o centură ornamentală de bronz, o cană de lut cu o toartă, o brățară de bronz cu nodozități, o cataramă, un cuțit de luptă, un vîrf de lance și o lamă de sabie toate din fier. Au mai fost descoperite o gresie pentru ascuțit, o foarfecă și un lanț scurt din fier:

1. — **Centură ornamentală** (fig. 1, pl. II. 7) — cea mai frumoasă dintre piese este din bronz și a avut incrustații cu email. Se păstrează doar o parte din centură. Porțiunea păstrată este alcătuită din șase segmente unite între ele printr-un inel. Primul segment a constituit una din extremitățile centurii. El se compune dintr-o placă triunghiulară al cărei vîrf se termină într-un cap de animal stilizat (fig. 1). Baza triunghiului este ornamentată cu o linie în relief prevăzută la rîndul ei cu liniițe paralele incizate. Urmează apoi o perforație semicirculară, mărginită de cîte

o nodozitate, mai mare, și una mai mică prevăzute tot cu liniuțe incizate. Segmentul se termină printr-un mare buton sferic, perforat, prin care s-a introdus inelul ce făcea legătura cu segmentul următor. Butonul are la bază un mic cerc în relief, iar în vîrf se termină printr-o proeminență circulară de mici dimensiuni. Inelul de legătură are marginea exterioară crestată.



a



b

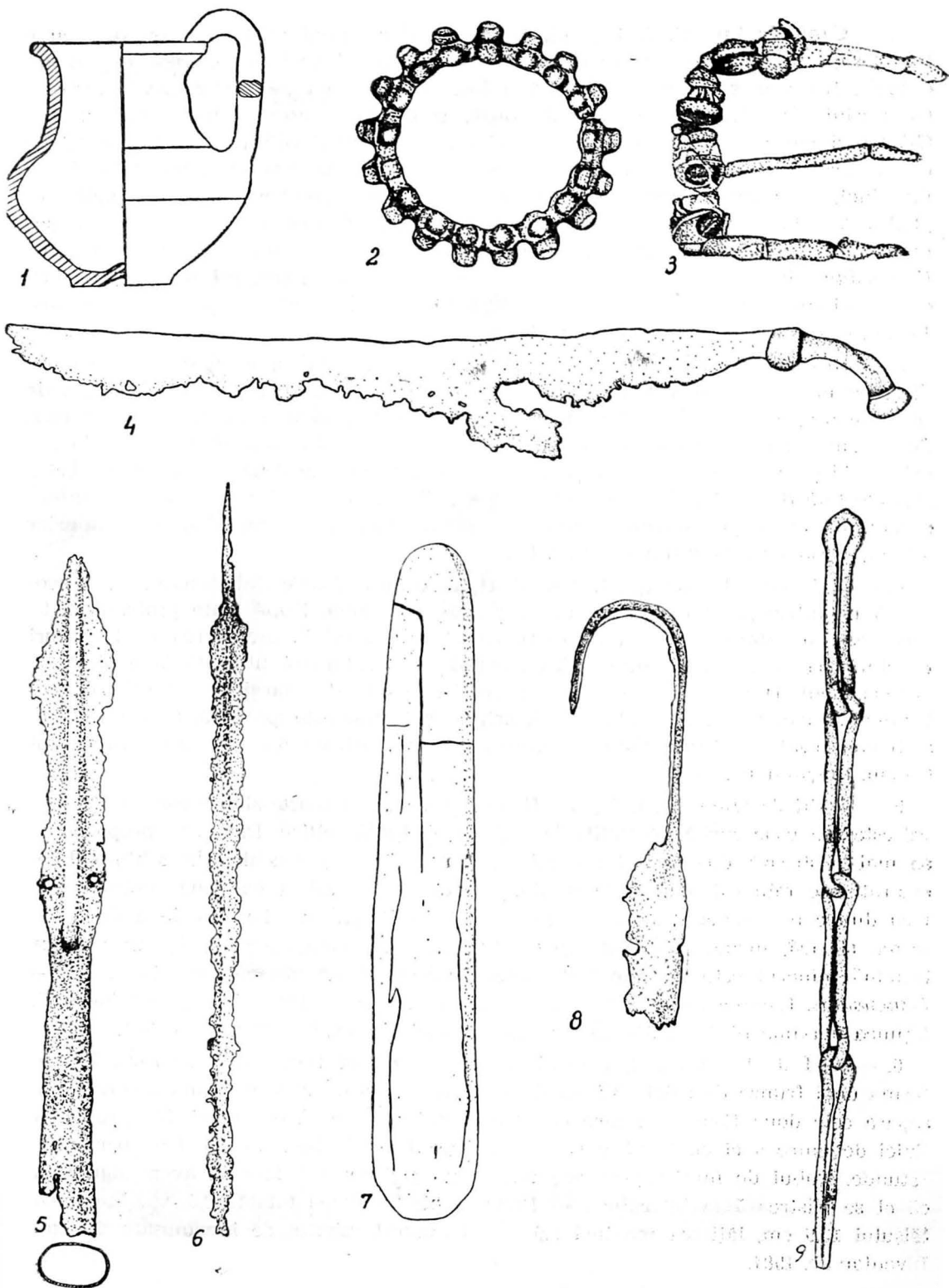
Fig. 1. — Centura ornamentală de bronz de la Papiu Ilarian.

Cel de-al doilea segment este prevăzut la extremități tot cu câte un buton, la fel cu cel al segmentului anterior. Perforația, de data aceasta, este dublă și cordiformă. În spațiul dintre cele două segmente există două adîncituri de formă aproximativ triunghiulară iar unele ovale, adîncite, în care s-a introdus emailul colorat.

Al treilea segment se deosebește de cel anterior doar prin existența unui cap de animal stilizat, analog celui prin care se termină cordonul. Acesta alcătuiește o prelungire laterală a marginii interne a primei perforații.

Segmentele 4, 5 și 6 sînt identice cu cel de-al doilea segment, cu mențiunea că în unele cazuri lipsește proeminența sferică din vîrfului butonului prin care se introducea inelul ce făcea unirea cu segmentul următor. Acolo unde proeminența lipsește ea este înlocuită cu un ornament format din trei mici triunghiuri în relief realizate din linii incizate.

Dintr-un al șaptelea segment se mai păstrează doar un buton terminal perforat și o porțiune din partea centrală a segmentului cu cele două lăcașuri triunghiulare în care s-a introdus emailul. — *Dimensiuni:* lungimea totală a părții păstrate 56 cm, lățimea 3 cm, diametrul inelelor de legătură 3 cm, grosimea 0,5 cm. Inventar nr. 1265 (1—2).



Pl. I. — Piese din inventare funerare celtice de la Papiu Ilarian, jud. Mureș.

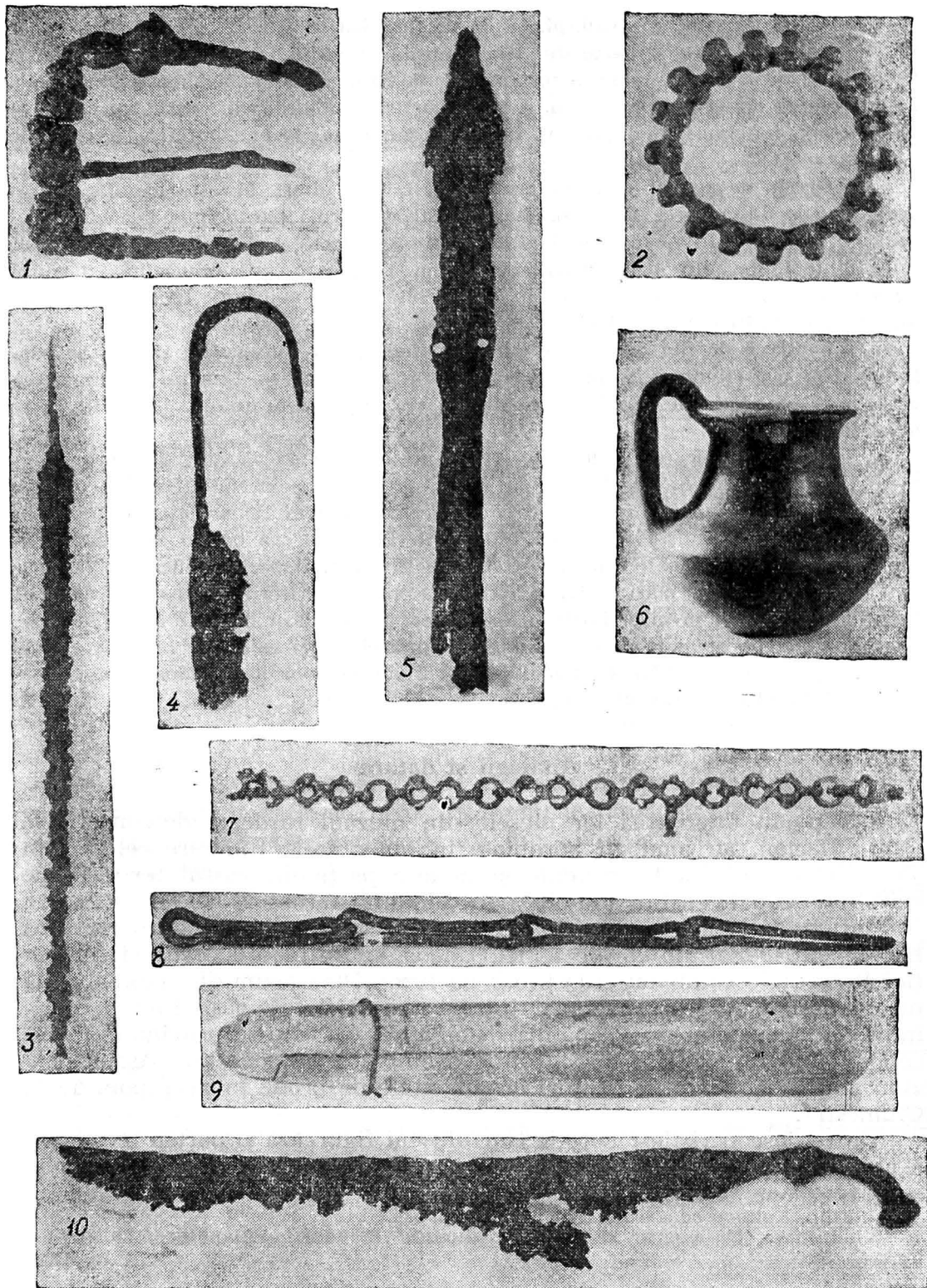
2. — **Cană de lut** (pl. I, 1 și pl. II, 6), de dimensiuni mijlocii, prevăzută cu o toartă supraînălțată. Ea este lucrată cu roata, din pastă de bună calitate, de culoare cenușie. Întreaga suprafață a vasului a fost acoperită cu un slip puternic lustruit. Gura cunii este largă avînd muchia buzei rotunjită și ușor răsfrîntă în exterior. Gîtul recipientului este destul de lung și larg, iar corpul bitronconic. Trunchiul de con superior este mult mai scurt decît cel inferior. Fundul vasului a fost tăiat drept, fără inel, prevăzut în centru cu o ușoară adîncitură circulară, în genul unui omphalos. Toarta cunii este puternică, în secțiune patrulateră, prevăzută fiind la suprafață cu o ușoară adîncitură mediană ce-i împarte suprafața în două porțiuni. — *Dimensiuni*: înălțimea 11,7 cm, diametrul gurii 8,5 cm, diametrul maxim 12,2 cm, diametrul fundului 5,5 cm, grosimea pereților 0,6 cm. Înălțimea torții 8,8 cm, lățimea 1,8 cm, grosimea 1,2 cm. Inventar nr. 1268.

3. — **Brățară de bronz** (pl. I, 2 și pl. II, 2), foarte bine păstrată, compusă dintr-un inel masiv, închis; în secțiune, rotund. El a fost prevăzut cu trei șiruri de proeminențe, nodozități. Șirul central este alcătuit de proeminențe, un fel de boboțe, de dimensiuni mai mari decît cele ale șirurilor laterale. Distanța dintre proeminențe este egală și uniformă, atît în ce privește depărtarea în cadrul unui rînd cît și a celor laterale față de șirul principal. Brățara are o frumoasă patină verde, care îi conferă o anumită eleganță. — *Dimensiuni*: diametrul exterior 6,5 cm, diametrul interior 4,4 cm, grosimea 2,3 cm. Inventar nr. 1589.

4. — **Cataramă de fier** (pl. I, 3 și pl. II, 1), o piesă foarte slab conservată și acoperită pe întreaga suprafață cu un strat gros de rugină. După toate probabilitățile, piesa este o cataramă destul de mare ce a putut servi la închiderea unei centuri de stofă ori de piele. Nu este însă exclus să fie o cataramă utilizată la o piesă de harnașament. Din ceea ce se păstrează se pot recunoaște marginile laterale ale cataramei și acul central. Stabilirea utilizării acestei piese este ipotetică, fiind un obiect slab conservat. — *Dimensiuni*: lungimea 6,5 cm, lățimea 5,4 cm, grosimea acului 0,5 cm. Inventar nr. 1589.

5. — **Cuțit de luptă** (pl. I, 4 și pl. II, 10), de fier, este foarte slab conservat. Forma lui este cea ușor curbă, obișnuită la cuțitele de luptă celtice. Din lama propriu-zisă se mai păstrează doar o mică porțiune din apropierea muchiei. În schimb, bine păstrat este mînerul, destul de masiv. Acesta este prevăzut cu două proeminențe. Una dintre proeminențe separă mînerul de corpul cuțitului, iar cea de a doua, de formă sferică, încheie mînerul armei. Această proeminență semisferică în care se termină mînerul este mărginită la partea superioară de un mic cerc în relief. — *Dimensiuni*: lungimea totală 37 cm, din care 30 cm revin lamei iar 7 cm mînerului, lățimea maximă păstrată 5,5 cm, grosimea actuală 1 cm. Inventar nr. 1266/1.

6. — **Vîrf de lance** (pl. I, 5 și pl. II, 5), lucrat din fier, slab conservat. El are forma unei frunze de salcie. Vîrful de lance a avut o nervură mediană puternică ce separa cele două tășuri cu care era prevăzută arma. La baza lamei, în apropierea liniei de unire a ei cu tocul, partea ce primea lemnul lîncii există două perforații rotunde. Tubul de înmănușare este relativ lung și rotund, fără să avem siguranța că el se păstrează în întregime. — *Dimensiuni*: lungimea totală 28,5 cm, lungimea tășului 15,5 cm, lățimea maximă 3,5 cm, diametrul tubului de înmănușare 2,5 cm. Inventar nr. 1584.



Pl. II. — Descoperiri celtice de la Papiu Ilarian.

7. — **Lamă de sabie** (pl. I, 6, pl. II, 3), de fier, foarte slab conservată. Din mîner se mai păstrează doar o parte din tija centrală, ascuțită la extremitate, lipsindu-i butonul terminal. Lama sabiei a fost prevăzută cu o nervură mediană, vizibilă încă în apropierea mînerului. Ea a avut două tășuri și se îngustează treptat spre vîrf. — *Dimensiuni*: lungimea totală 79 cm, lungimea mînerului 14 cm, lățimea lamei 4 cm. Inventar nr. 1583.

8. — **Gresie de ascuțit lame de metal** (pl. I, 7 și pl. II, 9), este lucrată dintr-o gresie moale de culoare gălbui-roșcată. Ea este de formă paralelipipedică cu extremitățile rotunjite. În momentul de față gresia s-a declivat. Ea n-a fost prea mult întretăcută, dovadă că are marginile întregi. Gresia nu este prevăzută cu gaură de suspendare, obișnuită la acest tip de unealtă. — *Dimensiuni*: lungimea 14 cm, lățimea 2,3 cm. Inventar nr. 1267.

9. — **Foarfecă de fier** (pl. I, 8 și pl. II, 4) foarte rău conservată. Din ea se păstrează doar o porțiune dintr-un braț și curbura superioară. — *Dimensiuni*: lungimea actuală 17 cm, lățimea părții superioare 4,5 cm, lățimea brațului 2,5 cm. Inventar nr. 1266/2.

10. — **Lanț de fier** (pl. I, 9 și pl. II, 9) masiv și scurt alcătuit din patru segmente. Fiecare segment este format din două bare care la extremități sînt încovoiate în forma unor verigi în care este introdusă veriga segmentului următor. Celui de-al patrulea segment îi lipsește veriga inferioară. În acest caz barele sînt alăturate, unite și ascuțite, probabil pentru a fi bătute în lemn. Aspectul general al acestui lanț scurt este a unor mari verigi în formă de opt făcute din bare groase. Utilitatea lanțului n-o putem preciza. Poate, o asemenea piesă a fost folosită la car. — *Dimensiuni*: lungimea totală 55,5 cm. Lungimea primelor trei segmente 13,5 cm, a ultimului segment 15 cm. Lățimea unui segment 2 cm. Diametrul verigilor 3 cm, grosimea unei bare 0,9 cm. Inventar nr. 1586.

Analogii și datare

Aproape în totalitatea lor piesele din muzeul turdean, descoperite la Papiu Ilarian, au analogii apropiate în inventarele funerare celtice din Transilvania. Ele sînt frecvente și în alte părți din vastul teritoriu pe care l-au ocupat celții în anumite perioade din istoria lor.

Centura de bronz ornamentală, cea mai reprezentativă, este o podoabă tipică pentru mormintele de femei. Uneori se întîlnesc și centuri confecționate dintr-o combinație de bronz cu fier¹. Pînă acum din Transilvania nu cunoaștem nici un exemplar întreg care să fi fost găsit într-un mormînt celtic, cercetat prin săpături sistematice, ori care să provină din descoperiri fortuite. Există însă destule exemplare fragmentare. Așa de ex. s-au găsit fragmente de centuri ornamentale de bronz în necropola de la Ciumești².

Printre descoperirile făcute la Curtuiușeni figurează și partea terminală a unei centuri ornamentale de bronz, care se termină într-un cap de ani-

¹ J. Filip, *Keltové ve střední Evropě*, 1956, p. 534.

² Vlad Zirra, *Un cimitir celtic în nord-vestul României*, Baia Mare, f.a., p. 69, fig. 34.

mal stilizat ce se aseamănă mult cu cel de la Papiu Ilarian. Exemplarul de la Curtuiușeni s-a găsit împreună cu o brățară de bronz cu semi-ove³. Tot împreună cu brățări cu semi-ove s-a găsit un alt fragment de centură ornamentală din bronz la Valea lui Mihai. Mai trebuie notat că din aceeași descoperire face parte și o fibulă cu piciorul prins de corp caracteristică pentru Latène-ul mijlociu C⁴. Nu știm cum se termina centura de bronz descoperită la Valea lui Mihai, deoarece ni s-a păstrat doar o porțiune redusă din corp. Aceasta este alcătuită din segmente patrulatere, pline, care la rîndul lor se termină la cele două extremități prin cîte o proeminență prevăzută cu cîte un mic buton la vîrf. Proeminența terminală a segmentelor este perforată și prin ea trecea inelul ce făcea legătura cu segmentul următor. Acest mod de terminare a segmentelor îl întîlnim și la centura ornamentală de la Papiu Ilarian. Din segmente patrulate este alcătuit și fragmentul de centură ornamentală de bronz descoperită la Vețel⁵. Acesta are părțile terminale ale segmentelor cu mult mai simple decît în cazul celor de la Papiu Ilarian.

În ceea ce privește analogiile pe care le cunoaștem din Transilvania pentru centura ornamentală de bronz se poate aminti partea terminală a unei asemenea podoabe descoperită la Turda⁶. În acest caz este vorba de o singură piesă, mult mai mare decît cea descoperită la Papiu Ilarian și mai bogat ornamentată. Merită însă relevată și, poate, subliniată marea asemănare existentă între capetele de animale stilizate prin care se termină, atît podoaba de la Papiu Ilarian cît și cea de la Turda.

Centurile ornamentale de bronz sînt cunoscute în toată lumea celtică⁷. Există bune analogii, atît în ceea ce privește forma cît și terminația în cap de animal stilizat a centurii de bronz de la Papiu Ilarian, la care se adaugă și existența unor piese în formă de cap de animal stilizat de aceeași formă cu cel terminal dar de dimensiuni mai reduse; acestea alcătuiesc prelungiri laterale ale centurii; asemenea analogii găsim în mormintele celtice din Elveția. Astfel, de ex. din inventarul mormintelor de la Niederwichtlach făcea parte și o centură ornamentală de bronz foarte asemănătoare cu cea găsită la Papiu Ilarian. Un alt exemplar, și el o bună analogie în toate detaliile sale pentru piesa noastră, s-a găsit într-un mormînt descoperit la Oberhofen. Dintr-o necropolă de inhumatie aparținînd Latène-ului mijlociu de la Deiss wil-Stettlen provine un alt exemplar⁸.

³ M. Roska, în *Közl*, IV, 1944, p. 38, fig. 15. 3.

⁴ *Ibidem*, p. 58, fig. 18.

⁵ *Ibidem*, p. 73, fig. 55.

⁶ *Ibidem*, p. 71, fig. 51.

⁷ De ex., cele descoperite pe teritoriul Ungariei: I. Hunyady, *Die Kelten im Karpatenbecken, DissPann*, ser. II, nr. 18, Budapest, 1942, pl. XXXIV—XXXV; B. Benadik — E. Vlček — C. Ambros, *Keltische Gräberfelder der Südwestslowakei*, Bratislava, 1957, pl. XXXIII; J. Todorović, *Kelti u Jugoistočnoj Evropi*, Beograd, 1968, pl. XIX.

⁸ O. Tschumi, *Urgeschichte des Kantons Bern*, Bern, 1953, p. 312 și urm., fig. 66, 1968, pl. XIX.

Centurile ornamentale de bronz terminate în capete de animale stilizate se cunosc în număr relativ mare și de pe teritoriile germane și austriace⁹.

Cu ocazia publicării diferitelor piese descoperite în morminte s-au întreprins studii amănunțite și clasificări ale acestei categorii de podoabe celtice, pe tipuri. O asemenea clasificare aparține lui J. Reitinger¹⁰, care, după ce arată că centurile ornamentale de bronz sînt specifice pentru mormintele de femei și că ele se termină în capete de animale stilizate, în care unii autori văd reprezentarea unor cai, a unor păsări ori a altor animale, le clasifică în șase tipuri. El distinge un tip elvețian, un tip german mijlociu, un tip austriaco-boemian, un tip elvețian de vest, un tip ungar și în sfîrșit un tip de centură în formă de cruce. J. Reitinger dă apoi o listă a tuturor descoperirilor pe care le cunoaște, grupate pe cele șase tipuri stabilite de el. Interesează aici doar două tipuri și anume tipul 5, cel ungar, care este răspîndit în Austria de est, în Slovacia și în Ungaria. El se caracterizează prin segmente patrulate, de obicei, încrustat cu email. Tipului ungar al lui Reitinger îi aparțin centurile de bronz de la Vețel și cel de la Valea lui Mihai. Centura de la Papiu Ilarian aparține (prin elementele sale esențiale) tipului austriaco-boemian.

În ceea ce privește datarea, J. Reitinger este de părere că centurile ornamentale de bronz încep încă în Latène B, se întîlnesc apoi pe tot parcursul Latène-ului C și își vor sfîrși existența în Latène-ul final D. W. Kimmig¹¹ arată și el că centurile de bronz ornamentale încep în faza finală a Latène-ului timpuriu și că ele reprezintă forma principală și caracteristică (Leitform) a Latène-ului mijlociu, C în cronologia lui P. Reinecke. În privința continuării și pe parcursul fazei următoare a Latène-ului, respectiv Latène D, W. Kimmig exprimă serioase rezerve. El nu crede că centurile ornamentale de bronz continuă și pe parcursul ultimei faze din evoluția Latène-ului și că ele își opresc existența în Latène-ul mijlociu, C¹².

Deocamdată vom reține doar faptul că centurile ornamentale de bronz apar încă de la sfîrșitul perioadei B a Latène-ului și că ele sînt caracteristice pentru Latène-ul mijlociu, C. Pentru datarea în Latène C a exemplarelor cunoscute din Transilvania pledează și celelalte obiecte celtice împreună cu care au fost găsite centurile ornamentale de bronz. Astfel

⁹ De ex. J. Haberl, *Zur Gürtelkette aus Raggendorf, N.O.*, în *Germania*, 33, 1955, p. 174—180; H. Behaghel, *Ein Grabfund der Spätlatènezeit von Obersdorf, Kr. Siegen. Ein Beitrag zur Frage der Vogelkopfgürtelhaken*, în *Marburger Studien*, 1938, p. 1—9; W. Kimmig, *Latènezeitliche Brandgräber von Bettingen, Kr. Tauberbischofsheim*, în *Badische Fundberichte*, 20, 1956, p. 139—166; J. Reitinger, *Die latènezeitliche Funde des Braunauer Heimathauses. Ein Beitrag zur Kenntnis der latènezeitlichen Bronze- und Eisenketten*, în *Jahrbuch des Oberösterreichischen Musealvereins*, Band 111, Linz, 1966, p. 165—236.

¹⁰ *Op. cit.*, p. 205—226.

¹¹ *Op. cit.*, p. 153—4.

¹² O prelungire pînă în Latène-ul D este presupusă de J. Werner. *Die Bronzegürtel von Sonder Skjoldborg*, în *Kuml*, 1952, p. 133—143 în special p. 139. Vezi și H. Schönberg, *Die Spätlatènezeit in der Wetteran*, în *Saalburg Jahrbuch*, 11, 1952, p. 21—130; H. Behaghel, *op. cit.*, p. 7—8.

în descoperirile de la Valea lui Mihai și Curtuiușeni figurează brățări de bronz cu semi-ove, podoabe caracteristice pentru faza mijlocie a Latène-ului. La Valea lui Mihai s-a descoperit și o fibulă tipică tot pentru Latène-ul C.

Foarfece de fier în mormintele celtice apare doar în perioada mijlocie, C, ea lipsește din fazele mai vechi¹³. Foarfeci de fier de tipul celei de la Papiu Ilarian se cunosc din mai multe descoperiri celtice făcute în Transilvania. Vom aminti aici pe cele de la Dezmir¹⁴, Aiud¹⁵ și Mediaș¹⁶. În privința cronologiei, sau mai bine zis a precizărilor pe care le poate aduce acest obiect șansele sînt destul de limitate. Fiind vorba de o unealtă simplă ea continuă sub aceeași formă, nemodificată pe toată durata Latène-ului mijlociu. Existența foarfecilor de fier se va prelungi și pe parcursul fazei Latène D. Vom menționa însă faptul că exemplarul de la Dezmir se plasează într-o fază de început a Latène-ului C ca și cel descoperit în via Winkler de la Aiud.

Sabia de fier nu poate sluji la precizări cronologice, pentru că din aceasta se păstrează doar lama, și ea la rîndul ei foarte slab conservată. Este știut faptul că elementul principal de datare a săbiilor celtice îl constituie teaca și mai cu seamă partea ei terminală, buterola. Or, la exemplarul de la Papiu Ilarian lipsesc tocmai aceste elemente. Cu toată lipsa menționată, judecînd după lungimea lamei, sabia a putut măsura în jur de 80 cm lungime. Asemenea dimensiuni sînt specifice pentru faza mijlocie a Latène-ului.

Un indiciu cronologic mai precis nu oferă nici vîrfurile de lance din fier. Este o armă celtică, de formă simplă, am putea spune comună, ce durează și ea o perioadă îndelungată de timp. Vîrfurile de lance descoperite la Papiu Ilarian are aspectul unei frunze de salcie și este prevăzută cu un toc de înmănușare destul de îngust și lung. Această formă de vîrf de lance este cunoscută în lumea celtică încă din perioada Latène-ului timpuriu și se menține pe toată durata Latène-ului C.

J. Todorović¹⁷ a făcut o clasificare a vîrfurilor de lance celtice descoperite în zona nord-balcanică, bazîndu-se pe un număr de 250 exemplare pe care le cunoaște. Vîrfurile de lance de la Papiu Ilarian se încadrează în tipul I, varianta C din clasificarea cercetătorului iugoslav.

Din Transilvania, fără a mai vorbi de alte regiuni în care au pătruns celții, se cunosc destule vîrfuri de lance din fier. Fiind o armă comună

¹³ În acest sens: J. Déchelette, *Manuel d'archéol. préhist., celtique et gallo-romaine*, II, 3, Paris, 1914, p. 1280; R. Pittioni, *Beiträge zur Urgeschichte der Landschaft Burgenland im Reichsgau Niederdonau*, Wien, 1941, p. 116 și I. Nestor, în *Dacia*, VII—VIII, 1937—1940, p. 159—182.

¹⁴ I. H. Crișan, în *ActaMN*, I, 1964, p. 99, pl. III, 3 și pl. II, 16.

¹⁵ M. Roska, în *Közl*, IV, 1944, p. 65, fig. 33, 6.

¹⁶ I. Nestor, *op. cit.*, p. 173, fig. 5,2.

¹⁷ *Prilog klasifikaciji i hronološkoj determinaciji keltskih kopalja (La classification et la détermination chronologique des lances celtiques)*, în *Vesnik*, 10, p. 195—204 (extras). O tipologie a vîrfurilor de lance timpurii a fost întreprinsă de U. Osterhaus. *Die Bewaffnung der Kelten zur Frühlatènezeit in der Zone nördlich der Alpen*, disertație de doctorat la Universitatea din Marburg/Lahn, 1966 (manuscris).

și frecventă în descoperirile funerare celtice, este de prisos a cită analogii. Merită însă menționat faptul că exemplarul descoperit la Papiu Ilarian este prevăzut cu două orificii plasate aproximativ deasupra liniei ce separă tăișul vîrfului de lance de tocul în care se introduce partea de lemn a armei. Era necesară această mențiune deoarece vîrfurile de lance celtice care să fie prevăzute cu orificiile despre care vorbeam sînt foarte rare. Un asemenea exemplar a fost descoperit la Balsa (R. P. Ungară) păstrat în Muzeul de istorie din Cluj (inv. nr. I 3855). Există însă vîrfuri de lance din fier care au cîte un orificiu de formă ovală ori triunghiulară situat în diferite porțiuni ale lamei, aparținînd Latène-ului mijlociu¹⁸.

Dintre arme a mai rămas de discutat cuțitul de luptă, care face parte dintre armele celtice, tipice pentru perioadele timpurii ale Latène-ului. El se întilnește încă din Latène-ul A, dar este, mai cu seamă, specific pentru Latène-ul B. Udo Osterhaus a făcut, destul de recent, o clasificare a cuțitelor de luptă celtice din aria de la nord de Alpi. După această clasificare cuțitul de luptă de la Papiu Ilarian se încadrează în tipul 4, varianta Dürnberg. Autorul arată că în regiunile răsăritene ale ariei celtice, tipul 4 al cuțitului de luptă este răspîndit pe teritoriile Boemiei, Ungariei și Slovaciei de azi; iar în ceea ce privește datarea U. Osterhaus este de părere că tipul 4 al cuțitului celtic de luptă aparține Latène-ului B¹⁹.

Analogii apropiate pentru cuțitul de la Papiu Ilarian cunoaștem din alte descoperiri celtice făcute pe teritoriul Transilvaniei. Un cuțit foarte asemănător a fost găsit la Aiud, un altul la Sindulești. Ambele au mine-rul terminat într-un buton masiv de genul celui de la Papiu Ilarian²⁰.

Dintre analogiile numeroase care există pentru cuțitul de luptă de la Papiu Ilarian, din afara Transilvaniei, ne vom referi doar la cele găsite pe teritoriul Iugoslaviei care n-au fost cuprinse în lucrarea monografică a lui U. Osterhaus²¹.

Brățara de bronz de la Papiu Ilarian își găsește o analogie perfectă într-un exemplar descoperit, întimplător, la Gheja și păstrat în Muzeul de Istorie din Cluj (inv. nr. 1567)²². Asemenea brățări cu trei rînduri de nodozități se cunosc de pe teritoriul Ungariei²³, ori din bine cunoscuta stațiune celtică de la Stradonic de pe teritoriul Cehoslovaciei²⁴. Mai trebuie amintite apoi exemplarele, unele foarte asemănătoare, descoperite în

¹⁸ De ex. W. Wyss, *Die Mittlere- und Späte La — Tènezeit im Mittelland und Jura*, în *Repertorium der Ur- und Frühgeschichte der Schweiz*, Heft 3, *Die Eisenzeit der Schweiz*, Zürich, 1957, p. 21—28, pl. 10, 5.

¹⁹ U. Osterhaus, *op. cit.*

²⁰ M. Roska, *op. cit.*, p. 65, fig. 33, 4,7; p. 71, fig. 50. Mai este de menționat un exemplar foarte asemănător cu al nostru, găsit în Transilvania, fără precizarea locului de descoperire, fig. 13.

²¹ De ex., unul dintre cuțitele de luptă de la Karaburma, J. Todorović, *op. cit.*, pl. XXXIII, 1.

²² M. Roska, *op. cit.*, p. 63, fig. 28.

²³ I. Hunyady, *op. cit.*, pl. XXXVII, nr. 20.

²⁴ J. L. Pič, *Starozitnosti země Česke*, II, 1 (*Hradiště u Stradonic*), Praha, 1903, pl. XI, 19.

cetatea dacică de la Piatra Craivii²⁵. Existența în cetățile dacice a brățărilor de bronz cu nodozități²⁶ arată că asemenea podoabe continuă și pe parcursul Latène-ului D. Așadar, brățărilor de bronz cu trei șiruri de nodozități, bobite în relief, încep pe parcursul perioadei Latène C și se continuă în Latène D. Existența unei asemenea podoabe în cadrul descoperirilor celtice de la Papiu Ilarian ar putea duce la concluzia că acestea datează de la sfârșitul fazei Latène C, ori poate chiar de la începutul perioadei târzii a Latène-ului D.

Cana cu o toartă este străină repertoriului ceramicii celtice. Ea lipsește din aria apuseană a răspîndirii celților. În schimb, o întâlnim foarte frecvent în regiunea carpato-dunăreană, în zona de est a expansiunii celtice. În legătură cu această problemă prof. I. Nestor²⁷ arată că asemenea vase, străine lumii celtice, au luat naștere fie sub influențe locale, fie sub impulsul celor grecești. Păreră noastră este că recipientul despre care vorbim a intrat în repertoriul ceramicii celtice din zona carpato-dunăreană datorită puternicilor influențe exercitate de către autohtonii daco-geți, în a căror patrimoniu cana cu o toartă figurează la loc de frunte. Daco-geții cunosc cămile bitronconice cu o toartă supraînălțată sau nu, încă din prima fază de evoluție a ceramicii lor. Ele au rădăcini adînc înfipte în perioadele anterioare, mergînd chiar pînă în epoca bronzului²⁸.

Este posibil ca la constituirea cănilor celtice cu o toartă să fi contribuit, într-o oarecare măsură, și influența grecească manifestată, poate, prin intermediul tracilor. Hotărîtoare ni se pare însă influența localnicilor daco-geți pe teritoriul cărora au pătruns celții și împreună cu care ei au conviețuit o perioadă de timp, destul de îndelungată, pe teritoriul de azi al Slovaciei, în spațiul dintre Dunăre și Tisa și în Transilvania²⁹.

În ceea ce privește analogiile pentru cana cu o toartă de la Papiu Ilarian vom aminti numeroasele exemplare descoperite pe teritoriul Ungariei de azi. Dintre acestea, o foarte bună paralelă o constituie cana găsită la Tiszalök, în partea de nord-est a Ungariei, pe Tisa³⁰. Cămile bitronconice cu o toartă sînt caracteristice pentru faza Latène C, existînd însă și în perioada de tranziție de la Latène B la Latène C³¹.

Lanțul scurt de fier, de genul celui găsit la Papiu Ilarian, nu este frecvent în descoperirile funerare celtice. Totuși, o analogie destul de apropiată pentru exemplarul nostru cunoaștem de la Richigen (Stockenkiesgrube) din Elveția, unde s-a descoperit încă înainte de anul 1918 o necropolă celtică. Fiind vorba de o cercetare veche, nesistematică, inven-

²⁵ Ion Berciu, Al. Popa și H. Daicoviciu, în *Celticum* XII, suplement la OGAM, nr. 98, 1965, pl. 85, nr. 1—5 și în special nr. 6.

²⁶ Asemenea podoabe s-au găsit și în cetățile dacice din Munții Orăștiei (în MuzIstCluj; inedite).

²⁷ *Op. cit.*, p. 175 și nota 4.

²⁸ Pentru această problemă: I. H. Crișan, *Ceramica daco-getică. Cu specială privire la Transilvania*, București, 1969, p. 86.

²⁹ Despre atare conviețuire în spațiul amintit: I. H. Crișan, în *ArhMold*, VI, 1969, p. 91—111.

³⁰ I. Hunyady, *op. cit.*, pl. LXXI, nr. 2.

³¹ *Ibidem*, p. 53.

tarele mormintelor decoperite nu mai pot fi regrupate. Pe baza pieselor păstrate, în cazul necropolei de la Richigen se poate spune doar că unele morminte aparțin fazei timpurii și altele celei mijlocii a Latène-ului. În acest fel, nu mai putem astăzi ști cărui mormint aparține lanțul de fier asemănător celui descoperit la Papiu Ilarian³². Alte analogii, de data aceasta foarte apropiate, pentru lanțul de fier de la Papiu Ilarian provin din stațiunea Latène Velem St. Vid³³.

A mai rămas de discutat o singură piesă: gresia, (cute) de ascuțit, unealtă destul de frecvent întâlnită în mormintele celtice din Transilvania, ori din afara ei. Ele pot fi perforate sau lipsite de orificiu menit suspendării. Astfel, un exemplar neperforat, ca și în cazul celui de la Papiu Ilarian s-a găsit în mormântul unui războinic de la Ciumești (M 9). În cadrul aceluiași cimitir celtic s-a găsit și o cute perforată (M 17)³⁴. Tot perforată este și gresia de ascuțit descoperită în necropola de la Dezmir³⁵. Gresiiile de ascuțit sint prezente și în mormintele celtice descoperite pe teritoriul de azi al Slovaciei³⁶, al Ungariei³⁷ ori al Iugoslaviei³⁸.

Dacă încadrarea în cronologie relativă a descoperirilor celtice de la Papiu Ilarian s-a putut face cu destulă ușurință nu același lucru se poate spune despre cronologia absolută. Aici se ivesc numeroase greutăți și, mai cu seamă, fiind vorba de o problemă încă neelucidată în suficientă măsură, există multiple păreri. Uneori, diferențele cronologice existente între diferitele sisteme de cronologie a Latène-ului propuse de unii cercetători, depășesc chiar un secol. Am putea spune că stabilirea cronologiei absolute a Latène-ului european constituie una dintre cele mai dificile și controversate probleme. Ea a generat, cum este și firesc, o întreagă literatură³⁹.

În general, cronologia lui Reinecke și a lui Tischler—Déchelette cu privire la perioada a doua, respectiv C, a Latène-ului ce ne interesează pe noi aici este acceptată de marea majoritate a cercetătorilor. Ea se înscrie între anul 300 și 100 î.e.n. O delimitare cronologică mai restrânsă este greu de făcut și ea se poate încerca doar cu multe rezerve, rămânând, bineînțeles, în cadrul ipotezelor, așa cum o vom face și noi.

Concluzii

Din cele arătate reiese că în punctul „Stăunie“ din hotarul comunei Papiu Ilarian s-au descoperit, cu ocazia unor lucrări agricole, piese de inventar funerar celtic. Fără să formulăm ipoteze, trebuie să spunem că

³² O. Tschumi, *op. cit.*, p. 400, fig. 116.

³³ K. von Miske, *Die prähistorische Ansiedlung Velem St. Vid*, vol. I, Wien, 1908, p. 60, pl. XLVIII, 11—12, în special 11.

³⁴ Vlad Zirra, *op. cit.*, p. 81, fig. 36.

³⁵ I. H. Crișan, *ActaMN*, I, p. 99, pl. III, 8 și pl. II, 6.

³⁶ B. Benadik, E. Vlček, C. Ambros, *op. cit.*, 13—15, pl. XI, 9; XV, 24.

³⁷ J. Hunyady, *op. cit.*, pl. XI, 20—22, 26.

³⁸ J. Todorović, pl. VIII, 1.

³⁹ Vezi cele mai noi puncte de vedere exprimate cu privire la cronologia Latène-ului la I. H. Crișan și Șt. Dănilă, *Celții pe teritoriul județului Bistrița-Năsăud. Contribuții la problema celților din Transilvania*, cap. I (în curs de apariție).

nu putem preciza nici numărul și nici felul mormintelor. Pe baza analizei tipologice și cronologice a obiectelor păstrate în Muzeul de istorie din Turda, se poate formula doar concluzia certă că ne găsim în prezența a mai multor morminte. Aceeași analiză îndreptățește două ipoteze cu privire la datarea pieselor de care ne-am ocupat. Prima dintre acestea este că mormintele au o diferență cronologică destul de mare între ele. În sprijinul acestei păreri ar veni faptul că există piese ce aparțin încă Latène-ului timpuriu, cum este cuțitul de luptă, pe de o parte, iar pe de altă parte, obiecte ce se datează spre sfârșitul fazei mijlocii și începutul celei târzii. Cea mai târzie piesă este brățara de bronz cu trei șiruri de nodozități. Deci, după o atare ipoteză la Papiu Ilarian ar fi existat o necropolă ce se eșalonează pe parcursul a două secole, sec. III—II î.e.n.

Fiind vorba de un număr mic de obiecte ce nu ne permite o extindere așa de mare în timp, se poate formula o a doua ipoteză și anume că mormintele de la Papiu Ilarian se datează în prima perioadă a fazei mijlocii a Latène-ului (C). Cuțitul de luptă a putut aparține unui mormânt din răstimpul de început al necropolei, deci el să fi continuat o vreme și pe parcursul perioadei mijlocii, deși, ca atare, el este specific pentru faza timpurie a Latène-ului. La aceasta mai trebuie să adăugăm că brățara de bronz cu trei șiruri de nodozități a putut aparține unui mormânt din seria celor cu care se încheie necropolă; deci va trebui să admitem că tipul de brățară amintit începe încă de la mijlocul fazei Latène C. Toate celelalte obiecte nu se opun celei de a doua ipoteze pe care am formulat-o.

Răspunsul definitiv la întrebarea dacă la Papiu Ilarian este vorba de o necropolă ce durează pe tot parcursul fazei mijlocii a Latène-ului, sau dacă ea se limitează la prima parte a acesteia, nu-l poate da decât o cercetare sistematică a locului pe care s-au făcut descoperirile în anul 1955. Până atunci se pare mai prudent să acordăm descoperirilor celtice de la Papiu Ilarian o încadrare cronologică mai largă, în limitele sec. III—II î.e.n.

I. H. CRIȘAN — Z. MILEA

KELTISCHE GRABFUNDE IN PAPIU-ILARIAN (KREIS MUREȘ)

(Zusammenfassung)

Die Verfasser veröffentlichen zehn keltische Gegenstände aus Grabinventar, die im Museum für Geschichte aus Turda aufbewahrt werden. Sie wurden im Jahre 1955 während der landwirtschaftlichen Arbeiten gefunden. Es handelt sich vermutlich um mehrere zerstörte Gräber, deren genaue Zahl und Charakter nicht festgestellt werden kann. Unter den zerstörten Gräbern scheint ein Krieger- und ein Frauengrab gewesen zu sein. Die zehn Gegenstände aus den keltischen Gräbern sind: ein ornamentierter Bronzegürtel der in einem stilisierten Tierkopf endet, ein

scheibengedrehter Tonkrug, ein bronzenener Armring mit drei Reihen von Knubben, eine Eisenschnalle, ein Hiebmesser, eine Lanzenspitze und ein Eisenschwert. Es wären noch zu erwähnen: ein Schleifstein, eine Eisenschere und eine kurze Eisenkette (Tafel I—II).

Die vorliegenden Funde können in die mittlere Latènezeit datiert werden, ohne genauer anzugeben, ob es sich um den Anfang oder das Ende von Latène C handelt. In der absoluten Chronologie werden die Funde von den Verfassern ins 3.—2. Jahrhundert eingegliedert.