

GARNIZOANA ROMANĂ DE LA TIBISCUM

Cercetările arheologice făcute în ultimii ani la Tibiscum (Jupa, jud. Caraș-Severin) au scos la iveală, între alte materiale valoroase, o seamă de stampile pe cărămizi, țigle și olane. Unele sînt cunoscute de mai multă vreme, atît la Tibiscum cît și din alte așezări romane de pe cuprinsul Daciei¹; altele apar pentru întîia oară, deocamdată numai aici.

Din prima categorie fac parte stampilele LEG XIII GEM, LEG IIII F² CIV, MASY, MID, PCH, TLV; din a doua: COH... , COHI VN, AEP, AIM, ARF și NPT. Majoritatea acestor stampile au literele adîncite, neîncadrate în vreun cartuș; excepție fac COH... , COHI VN, ARF, MASY, care au literele în relief încadrate în cartuș, ca de altfel și AIM, care are literele adîncite. La cinci tipuri dintre stampilele amintite mai sus, întîlnim utilizate ligaturi și anume: COH... , ligatura OH; COHI VN, ligatura VN; MASY, ligatura MA; NPT, toate literile în ligatură; TLV ligatura TL.

Stampilele cele mai frecvente întîlnite sînt MID și MASY, care apar atît în așezarea civilă cît și în castru. Celelalte ne sînt cunoscute deocamdată numai din castru. Ținînd seama de această repartizare a stampilelor socotim că ele (pînă la proba contrară) se pot considera, în totalitate, ca abreviind unități și formațiuni militare care s-au succedat în cursul anilor prin castrul Tibiscum. De fapt, lista unităților și formațiunilor militare romane care s-au succedat ori au staționat aici este, în mod incontestabil, mai mare. În această ordine de idei, astăzi ne sînt încă necunoscute siglele care abreviază *numerus Maurorum Tibiscensium* și *Palmyreni Sagittari*³, ambele atestate în mod cert ca staționînd într-o vreme la Tibiscum.

Cu toate că lista unităților este incompletă, ea ne permite să afirmăm că Tibiscum reprezintă una din cele mai puternice garnizoane romane din

¹ N. Gostar, *Unitățile militare din castrul roman de la Tibiscum*, în *ActaMN*, V, 1968, p. 471—477, unde se dă bibliografia a cinci tipuri de stampile descoperite la Tibiscum.

² În săpăturile executate între 1964—1969 nu s-a descoperit nici o stampilă de legiune.

³ Despre *Palmyreni Sagittari* și transformarea acestei formațiuni în *numerus*: C. Daicoviciu — L. Groza, *Diploma militară de la Tibiscum*, în *ActaMN*, II, 1965, p. 135—139; I. I. Russu, *Elemente syriene în Dacia carpatică*, în *ActaMN*, VI, 1969, p. 173. Despre *Numerus Palmyrenorum Tibiscensium*: RE, XVII (1937), col. 2550 (Rowell).

Dacia în care s-au perindat și au staționat, chiar concomitent, o seamă de trupe auxiliare regulate și neregulate. Poziția geografică și strategică a castrului justifică pe deplin rolul militar pe care ni-l dezvăluie numărul unităților și formațiunilor atestate prin siglele descoperite aici. În interpretarea stampilelor întâlnite pe materiale de construcție ce ies la iveală în așezările romane din Dacia există, în mod incontestabil, serioase dificultăți determinate de câteva cauze obiective. Nu cunoaștem încă toate unitățile militare romane care au staționat permanent în Dacia și nici pe acelea care au staționat vremelnic. Tot așa de puțin, dacă nu mai mult chiar, ne sînt cunoscute mișcările pe care le fac în cadrul provinciei diversele unități. Pentru o bună parte dintre trupele regulate și neregulate care au făcut parte din armata Daciei Romane nu s-au putut stabili garnizoanele ce le-au avut și nici cauzele care au determinat schimbarea garnizoanelor.

La cele de mai sus s-ar putea adăuga părerea unora care cred că o șampilă întâlnită pe materiale de construcție poate fi considerată militară numai dacă a fost aflată într-o așezare militară; în caz contrar ea fiind atribuită unei oficine particulare, deci civilă. După părerea noastră, caracterul militar sau civil al unei șampile nu poate fi stabilit bazîndu-ne pe caracterul general al așezării, ci doar pe acela al construcției propriu-zise în care șampila respectivă a fost aflată. Prezența unei șampile militare într-o așezare nu este condiționată în mod obligatoriu de existența unei construcții militare de talia castru sau castellum. Aceste șampile pot să apară, și apar în mod indiscutabil, peste tot unde interesele economice ale stăpînirii romane reclamă prezența unor mici formațiuni militare sau executarea unor construcții legate de exploatarea bogățiilor subsolului. Prin urmare, raportul dintre caracterul șampilelor și condițiile de descoperire a acestora ar fi următorul: șampilele militare pot fi întâlnite foarte firesc și în așezări civile chiar dacă în vecinătatea lor nu există vreun castel sau castru, pe cîtă vreme șampilele civile nu le întîlnim în construcțiile militare.

Datorită stărilor de fapt arătate mai sus, un foarte mare număr de șampile, pînă la găsirea unui argument absolut convingător pot fi interpretate în mai multe feluri.

I. — NPT. Dintre șampilele descoperite la Tibiscum, singura care poate fi atribuită fără nici un dubiu unei unități militare certe este NPT (fig. 1). Sigla aceasta, redată prin o ligatură ce unește cele trei litere, abreviază *numerus Palmyrenorum Tibiscensium*⁴, unitate care, după cum arată toponimicul, își avea garnizoana chiar în castrul Tibiscum. Pînă de curînd, acest *numerus* era cunoscut din două epitafe dintre care unul bilingv⁵. În legătură cu aceeași unitate sînt puse fragmentul unei stele funerare și inscripția fragmentară de la templul lui Malachbel din Ti-

⁴ În *ActaMN*, VI, p. 175 este menționat o parte din materialul descoperit de noi la Tibiscum, asupra căruia revenim mai jos.

⁵ CIL, III, 7999 și 14216 (SCIV, XVIII, 1967, p. 168).

biscum, ambele aflate azi în muzeul din Lugoj⁶. În ultimii doi ani, numărul dovezilor epigrafice care fac referire la această unitate militară a sporit prin descoperirea la Tibiscum, a altor patru monumente, dintre care 3 sînt stele funerare, iar al 4-lea un altar închinat divinităților palmyrene.

Acad. C. Daicoviciu consideră că „... și acest *N. Palm. Tib.* s-a format, probabil sub Antoninus Pius, din acea miliție care erau Palmyreni Saggittarii”⁷. I. I. Russu socotește că această transformare a avut loc în a doua jumătate a sec. II e.n., după Antoninus Pius⁸.

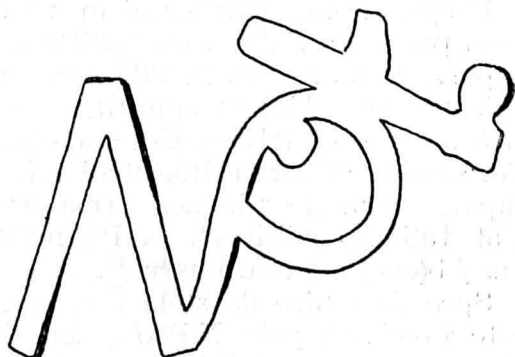


Fig. 1. — Stampila N P T (de la Tibiscum)

Una dintre inscripțiile recent descoperite la Tibiscum vine să transforme probabilitatea exprimată de acad. C. Daicoviciu în certitudine: o stelă funerară cu inscripție bilingvă descoperită în dărîmăturile căzute din zidul castrului spre șanțul de apărare, executată din gresie sfărîmicioasă de culoare gălbuie. Tăierea unei părți din stelă pe toată înălțimea ei ca și urmele de buceardare care sînt vizibile pe fața ei, dovedesc că ea a fost utilizată drept material de construcție la ultima refacere a castrului de piatră. Dimensiunile actuale: înălțime 130 cm, lățimea 45 cm, grosimea 11 cm. Stela este în formă de placă cu două registre, cel superior, înalt de 26 cm, redă în altorelief bustul unui ostaș cu barbă. Registrul inferior, înalt de 63 cm, formează cîmpul inscripției și cuprinde, în 6 rînduri, textul latin, iar în 4 rînduri, textul palmyrean. Utilizarea monumentului ca material de construcție și rupturile produse în cîmpul inscripției odată cu prăbușirea din zid, au făcut ca cele două texte să nu ni se păstreze integral. Chiar în această situație, atît inscripția latină, cît și cea palmyreană păstrează elemente importante. Reproducem textul inscripției (*ActaMN*, VI, p. 175): „[D] M, /.. V. SES(?) Ierhei / [...]

⁶ N. Gostar, *Populația palmyreniană din Tibiscum*, în *ArhMold*, II—III, 1964, p. 299—305; I. I. Russu, *op. cit.*, p. 185.

⁷ C. Daicoviciu, *ActaMN*, II, p. 138; SCIV, IV, 1953, p. 544—545.

⁸ *ActaMN*, VI, p. 173.

N Pal. vixit / [a]n. XXV, Ma/[l]chus et Ier/... FBM P⁹, precum și patru rînduri de text în palmyreană cu însemnarea „a făcut Malchus lui Nesa (?) ... w ... wh. anul 470, în luna Teveth“¹⁰.

Pentru ceea ce interesează în momentul de față, subliniem menționarea unității *numerus Palmyrenorum* în textul latin și a anului 470 în textul palmyrean. Pe baza celor două elemente se poate afirma că ultima re-facere a castrului de la Tibiscum în care se utilizează și această stelă funerară, a avut loc după anul 470, deci după 158/9 e.n. (cînd monumentul a fost ridicat). Indicarea unității chiar și în lipsa numelui garnizoanei acesteia dovedește că în timpul lui Antoninus Pius *numeri* de palmyreni erau deja constituiți.

Despre aceiași palmyreni încadrați în aceeași unitate sau, eventual, făcînd parte din Palmyreni Sagittari, face mențiune și un altar funerar descoperit de asemenea la Tibiscum în același loc ca și stela funerară amintită mai sus. Altarul amintit, executat din gresie dură de culoare roșietică are două registre. Cel superior cuprinde busturile în relief ale celor doi soldați cu barbă. Registrul inferior este cîmpul inscripției pe care este săpat, destul de stingaci, următorul text: „D.M. / Antonio / Marco / et Val. Iulian/o mil(ites?) ex Pa/lmyr(a) vix. a/n. XXX, po(suit) Ae/l. Priscus / b(ene) m(erentibus?)“¹¹.

Spre deosebire de stela funerară ridicată de Malchus în care unitatea este precizată prin N.PAL., sau de epitaful fragmentar, pe care găsim de asemenea „ex N.PAL.“, pe altarul ridicat de Ael. Priscus, nu se menționează decît „ex Palmyr.“, care după părerea acad. C. Daicoviciu trebuie citit mai degrabă „ex Palmyr(enis)“, lectură din care putem deduce că cei doi ostași aparțin formației de Palmyreni Sagittari din care se formează *numeri* de mai tirziu. Cît va fi stat acest *numerus* la Tibiscum nu se poate preciza deocamdată. Faptul că, în dărîmăturile exterioare ale castrului, apar mai multe monumente ce menționează palmyreni și divinități de ale acestora, alături de altele, în care nu se face mențiune despre ei, nu poate fi deocamdată un criteriu pentru a preciza cît timp unitatea și-a avut garnizoana aici.

II. — CIV. O altă ștampilă descoperită la Tibiscum și în alte așezări romane, care s-ar părea că nu ridică nici o problemă în ce privește atribuirea ei este CIV (fig. 2). Cunoscută din descoperirile întîmplătoare făcute cu mulți ani în urmă, ea este socotită în general ca designînd *coh. I Vindelicorum milliaria*¹². Această cohortă este menționată în trei diplome militare, din care una a fost aflată la Tibiscum¹³. Coh. I Vindelicorum o

⁹ *ActaMN*, VI, p. 175. — Literele FBMP sînt citite de către acad. C. Daicoviciu: f(ilio) b(ene)m(erenti) p(osuerunt).

¹⁰ Traducerea textului palmyrean dată în *ActaMN*, VI, p. 175 se datorește lui S. Sanie (Iași).

¹¹ *ActaMN*, VI, p. 175; această inscripție a fost comunicată de noi în a. 1968, cînd acad. C. Daicoviciu a făcut observația că „ex Palmyr“ trebuie întregit în „ex Palmyr(enis)“.

¹² RE, IV, 345—346.

¹³ CIL, XVI, 107.

avem amintită și în trei inscripții descoperite la Arcidava¹⁴, Micia¹⁵, iar mai nou la Tibiscum, ștampilele atribuite acestei unități militare fiind semnalate la Ulpia Traiana, Valea Singiorgiului, Tîrnăveni și Tibiscum¹⁶. Recent, despre ștampilele CIV, descoperite la Valea Singiorgiului și la Tîrnăveni, s-a afirmat că: „nefiind aflate în castelele sau castelele Daciei, nu pot avea caracter militar și sînt mai curînd ștampilele unor oficine particulare”¹⁷. Această părere nu poate fi acceptată. Fiind material de construcție ce putea fi foarte ușor confecționat în oricare dintre așezările

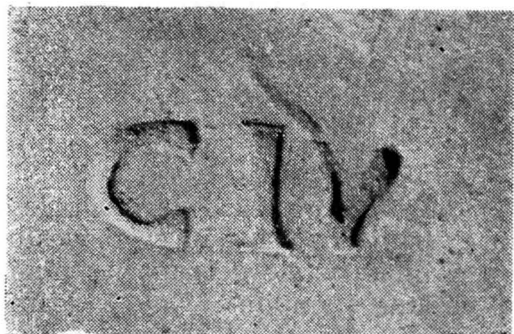


Fig. 2. — Ștampila C I V

amintite, ni se pare dificil de admis existența unei oficine particulare care să-și desfășoare produsele pe o arie atît de întinsă, cu atît mai mult cu cît nu cunoaștem cazuri similare. Dimpotrivă, admitînd caracterul militar al ștampilei prezența acesteia în mai multe așezări poate primi o explicație plauzibilă.

Descoperirea unei ștampile militare într-o așezare nu impune, în mod obligatoriu, staționarea unității, designată prin sigle acolo, după cum nici nu poate fi condiționată de existența vreunui castru sau castel. Detașamentele militare specializate în confecționarea materialelor de construcție puteau să lucreze și în alte așezări, nu numai acolo unde unitatea din care făceau parte își avea garnizoana¹⁸. Adesea, materiale ceramice de construcție confecționate de o unitate militară le întîlnim în alte așezări decît reședința sa.

Valea Singiorgiului, situată în apropiere de stațiunea balneară romană Aquae, este cunoscută din punct de vedere arheologic¹⁹: literatura de spe-

¹⁴ Gr. Florescu, în *Istros* (București), I, 1934, p. 69.

¹⁵ CIL, III, 1343; *ActaMN*, VI, 1969, p. 498.

¹⁶ D. Protase, în *Dacia*, N.S., VI, 1962, p. 507, nota 23.

¹⁷ N. Gostar, în *ActaMN*, V, 1968, p. 472.

¹⁸ C. Daicoviciu, *Dacia*, III—IV, 1927—32, p. 541—542. M. Macrea, *Viața în Dacia romană*, București, 1969, p. 316.

¹⁹ Cf. D. Tudor, *Orașe, tirguri și sate în Dacia romană*, București, 1968, p. 117—118; *ActaMN*, IV, 1967, p. 473—476.

cialitate amintește aici urmele unei așezări romane precum și cariera de piatră exploatată și de daci. Tot de aici se cunoaște o inscripție funerară a unui miner. Existența unei exploatări miniere, care aproviziona cu materiale nu numai Aquae ci și Ulpia Traiana, justifică prezența ștampilei militare CIV în acest loc.

Interesarea directă a stăpînirii romane în exploatarea bogățiilor putea să determine prezența unui detașament specializat din această unitate atît pentru ridicarea unor construcții legate de exploatare, cît mai ales pentru buna funcționare a acestei cariere. Nu trebuie de asemenea uitată o realitate istorică: așezarea de la Valea Singiorgiului se găsește pe teritoriul rural al Ulpiei Traiana și pe drumul de acces către zona cetăților dacice controlată îndeaproape de către unitățile militare romane. Dacă mai ținem seama și de faptul că pe acest teritoriu al Ulpiei Traiana, de la Tibiscum pînă la Micia, nu mai avem nici un alt centru militar important, prezența siglei militare la Valea Singiorgiului este tot atît de îndreptățită ca și la Ulpia Traiana. În momentul de față, ștampila CIV ridică însă și o altă problemă mai dificilă: aparține oare ea, așa cum pînă acum se susține —, într-adevăr acelei *coh. I Vindellicorum milliaria* sau nu?

Încă în prima noastră comunicare referitoare la cercetările arheologice făcute la Tibiscum din anul 1964, ne-am exprimat rezerva în ce privește asemenea atribuire spunînd: „Considerăm că materialele descoperite pînă în prezent nu pot preciza apartenența acestei ștampile“. Ne gîndeam atunci la posibilitatea ca ștampila să fi aparținut cohortei I Ubiorum. Argumentele aduse²⁰ ne-au făcut să ezităm în această interpretare. Argumentul hotărîtor a fost considerată diploma militară din 13 decembrie 156 sau 157 care „aduce deci dovada că sigla CIV abreviază numele acestei *coh. I Vindellicorum* și deci, garnizoana unității poate fi cu certitudine stabilită la Tibiscum“²¹.

Una dintre ultimele descoperiri la Tibiscum în toamna anului 1969 ne permite să afirmăm că sigla CIV nu designează *coh. I Vindellicorum*: o ștampilă pe cărămidă cu literele în relief încadrate într-un cartuș este COH. I VN (fig. 3). Ea nu mai lasă nici un dubiu în ce privește apartenența ei. COH. I VN. abreviază *coh. I Vindellicorum*. Noua ștampilă de la Tibiscum (care aparține așadar evident acestei unități militare) ridică în mod firesc întrebarea: Ce unitate se ascunde sub ștampilele cărămizilor marcate cu CIV? Întrebarea este cît se poate de firească prin faptul că ambele ștampile CIV și COH. I VN au fost aflate în același castru. În această situație ni se pare greu de admis ca una și aceeași unitate militară să fi avut, în același castru, două ștampile complet diferite cînd, foarte ușor putem presupune, cum adesea se întîmplă, că este vorba de două unități diferite cu aceleași inițiale. Problema ridicată de ștampila CIV ar fi primit un răspuns aproape definitiv în cazul în care pe ea sau pe aceea a *coh. I Vindellicorum* am fi avut indicat efectivul unității. Cum acest lucru nu-l avem, iar în Dacia (ceea ce arată cele trei diplome militare care men-

²⁰ D. Protase, *Dacia*, N.S., VI, 1962, p. 505—508.

²¹ N. Gostar, *ActaMN*, V, 1968, p. 473.

ționează cohorta vindelicilor) nu a staționat decît o singură cohortă cu acest nume care era „milliaria“, CIV nu poate să mai fie atribuită cohorței abreviată de sigla COH. I VN.

Coh. I Vindelicorum, pe lîngă cele trei diplome mai este menționată și pe două inscripții, una aflată la Arcidava și a doua descoperită de noi la Tibiscum. De remarcat, în legătură cu cele două inscripții, este faptul că pe niciuna nu găsim mențiunea „milliaria“. Lipsa abrevierii pentru milliaria de pe ștampilele și monumentele care menționează în Dacia coh. I

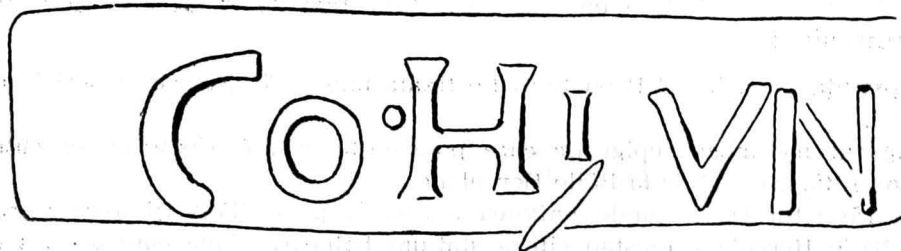


Fig. 3. — Ștampila C O H I V N

Vindelicorum este de înțeles. Nefiind decît o singură unitate cu acest nume, confuzia era exclusă chiar dacă efectivul nu este indicat.

Cu aceste precizări care, pe de o parte întăresc justetea întrebării pe care o ridică CIV, pe de alta arată în mod categoric că nu poate fi vorba de o abreviere privind coh. I Vindelicorum, socotim că trebuie să găsim o altă explicație a acestei sigle decît cea dată pînă astăzi. În stadiul actual al cunoștințelor referitor la unitățile militare romane din Dacia, sigla CIV nu poate fi atribuită decît cohorței I Vindelicorum sau cohorței I Ubiorum. Prima posibilitate este exclusă, atît de noua ștampilă, COH. I VN. cît și de considerentele arătate mai sus. Rămîne să vedem în ce măsură a doua posibilitate poate fi susținută.

D. Protase și N. Gostar sînt categoric împotriva atribuirii ștampilei CIV cohorței I Ubiorum, deoarece acestei cohorte i-ar corespunde sigla CIVB și nu CIV cum credea Szilágyi²². Coh. I Ubiorum o avem amintită la Băile Herculane în altarul închinat de prefectul acestei unități lui Her-

²² N. Gostar, *ActaMN*, V, p. 472, nota 15.

cules²³, și în două diplome militare descoperite la Tibiscum²⁴ și Nova Zagora²⁵. Ștampile, care să aparțină în mod sigur²⁶ acestei unități ar fi cunoscute la Odorheiul Secuiesc, Ozd și Sighișoara. Christescu indică și o ștampilă provenind de la Tîrnăveni (Dicosînmartin)²⁷. În ce privește ștampilele CIVB de la Sighișoara, atît D. Protase cit și I. Mitrofan²⁸ sînt de acord în a recunoaște că au fost aduse din altă parte în muzeul sighișorean, probabil de la Odorheiul Secuiesc. E o părere astăzi confirmată de faptul că, în săpăturile executate la Sighișoara, în castrul de pe „Podmoale“ (Burgstadel) nu s-a aflat nici o ștampilă cu atare siglă. Cu această constatare încercarea de a fixa garnizoana Coh. I Ubiorum la Sighișoara cade. Aici este atestată deocamdată numai Leg. XIII Gemina.

După alți cercetători, coh. I Ubiorum putea să-și aibe garnizoana la Orheiul Bistriței sau, probabil, la Odorhei. Precizările făcute²⁹ privind amplasarea garnizoanei coh. I Hispanorum milliaria la Orheiul Bistriței exclud posibilitatea amplasării în același castru a garnizoanei coh. I Ubiorum. Astfel singura alternativă ce mai rămîne pentru garnizoana unității abreviate cu CIVB ar fi Odorheiul Secuiesc, dacă nu cumva Tîrnăvenii unde Christescu menționează un castru³⁰. Dar CIVB nu abreviază coh. I Ubiorum, după cum nici CIV nu este sigla care să designeze coh. I Vindelicorum. Motivele care fac să dăm pentru sigla CIV lectura coh. I Ubiorum sînt:

1. Reședința unității CIVB poate să fie fixată undeva în partea de răsărit a Daciei Superior³¹.

2. Singurul monument epigrafic care pomenește coh. I Ubiorum, exceptînd diploma amintită, este cel de la Băile Herculane.

3. Din răsăritul Daciei unde unitatea abreviată prin CIVB își avea garnizoana, pînă la Băile Herculane existau citeva stațiuni balneare, după cum acestea existau chiar și în estul Daciei, fapt ce ne face să ni se pară puțin plauzibil ca prefectul acestei cohorte (coh. I Ubiorum) să fi străbătut întreaga Dacie pentru a-și căuta sănătatea.

4. Ștampilele CIV în care vedem abrevierea coh. I Ubiorum sînt grupate, excep-tînd Tîrnăvenii, pe un teritoriu în care s-au găsit și celelalte două mențiuni epigra-fice ale acestei unități.

5. Sigla CIVB nu poate fi atribuită numai cohortei I Ubiorum, ci și, tot atît de bine, cohortei I Ulpia Brittonum milliaria. Despre cohors I Ulpia Brittonum milliaria se știe în mod sigur că începînd cu anul 106 „a stat fără întrerupere în nord-vestul Daciei, într-un lagăr rămas deocamdată necunoscut (Porolissum?)“³². Ștampi-

²³ CIL, III, 1571.

²⁴ CIL, XVI, 107.

²⁵ CIL, XVI, 90.

²⁶ D. Protase, *Dacia*, N.S., VI, 1962, p. 507.

²⁷ V. Christescu, *Istoria militară a Daciei romane*, București, 1937, p. 191.

²⁸ I. Mitrofan — G. Moldovan, în *ActaMN*, V, 1968, p. 106—107.

²⁹ M. Macrea, *SCIV*, XVIII, 1967, p. 119—120.

³⁰ V. Christescu, *op. cit.*, p. 120 și 170.

³¹ *SCIV*, XVIII, 1967, p. 119—120.

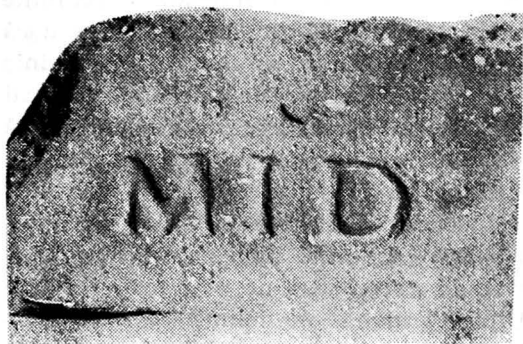
³² C. Daicoviciu — D. Protase, în *ActaMN*, I, 1964, p. 168.

lele cu CIVB provin dintr-o regiune mai apropiată de garnizoanele probabile ale *coh. I Ulpia Brittonum*.

În concluzie, referitor la ștampila CIV și problemele pe care ea le ridică, putem spune următoarele:

- Abrevierea pentru *coh. I Vindelicorum* este COH. I VN și nu CIV;
- CIV abreviază *coh. I Ubiorum*;
- Sigla CIVB poate fi citită mai degrabă *coh. I Ulpia Brittonum*, decît *coh. I Ubiorum*.

III. — **MID.** Cercetările arheologice din ultimii ani făcute atît în castru cît și în așezarea civilă de la Tibiscum permit să afirmăm că ștampila cea mai des întîlnită aici este MID (fig. 4). Datorită faptului că ștampila — mai este cunoscută și din alte așezări romane — descoperirile mai vechi o semnaleză la Apulum și Zăvoiu³³, iar recent a fost aflată și la Bolvașnița³⁴ — socotim că nu mai poate fi pus la îndoială caracterul militar al acesteia. Prezența ștampilei la Zăvoiu și Bolvașnița este foarte firească. Ambele așezări se găsesc pe teritoriul rural care



M I D

Fig. 4. — Ștampila M I D

aparține municipiului din vecinătatea confluenței Bistrei cu Timișul. Tibiscum făcea parte, inițial în mod cert, din teritoriul rural al Ulpiei Traiana, așa după cum o dovedește una dintre inscripțiile descoperite de noi. O dată cu ridicarea la rangul de municipiu, Tibiscum primește la rîndul său un teritoriu rural. Spre Ulpia Traiana acest teritoriu se întindea pînă la Pons Augusti care rămînea și pe mai departe în teritoriul rural al metropolei, fiind (după părerea noastră) chiar stațiunea de intrare în acest teritoriu.

O inscripție aflată la Micia³⁵, ridicată de sclavul vamal Felix, menționează în interiorul Daciei două stațiuni vamale: Micia și Pons Augusti. Fără a insista asupra discuțiilor și părerilor referitoare la amplasarea în

³³ N. Gostar, *ActaMN*, V, p. 472, nota 14 și p. 473, nota 19. Cf. C. Daicoviciu, *AISC*, IV, p. 307—308.

³⁴ Sondajul făcut de Fl. Medeleț în toamna a. 1968, descoperind o ștampilă, confirmă existența unei așezări romane la Bolvașnița.

³⁵ *CIL*, III, 7853=1351.

general a stațiunilor vamale, menționăm doar faptul că majoritatea covârșitoare a acelor cunoscute din portorium Illyrici, din care făcea parte și Dacia se găseau la frontierele dintre provincii și, din acest punct de vedere, atât Micia cât și Pons Augusti sînt două cazuri aparte. Mai mult chiar, ambele așezări sînt amplasate pe drumuri care, la intrarea în provincie, au stațiuni vamale. Pentru drumul de pe culoarul Cerna-Timiș-Bistra, exista stațiunea vamală de la Dierna, iar pentru cel ce flanca malul stîng al Mureșului la Partiscum se afla amplasat un oficiu vamal.

Încercarea de a explica rostul acestor stațiuni vamale, cu toate variantele ipotetice formulate pînă acum, nu rezolvă decît parțial și în mod discutabil problema pe care o ridică în chip firesc prezența lor în interiorul provinciei. Dacă pentru Pons Augusti (localitate plasată pe drumul Tibiscum—Ulpia Traiana) poate fi invocată împărțirea Daciei în trei, aceasta cu atât mai mult cu cît inscripția ce îl amintește ca punct vamal este posterioară anului 170³⁶, pentru Micia aflarea unei explicații similare nu este posibilă și argumentarea într-altfel a existenței aici a unui oficiu vamal provincial nu ar face decît să nege atât rostul drumului de pe Mureș, cît și rostul importantului punct vamal de la Partiscum.

Această stare de fapt nu poate în nici un caz să pună la îndoială o realitate existentă în ce privește stațiunile vamale de la Micia și Pons Augusti, chiar dacă în interiorul provinciei, nu sînt cunoscute *deocamdată* cazuri similare. Este vrednic de reținut și deosebit de semnificativ faptul că ambele stațiuni vamale amintite mai sus se găsesc pe teritoriul rural al Ulpiei Traiana, ceea ce face să ne gîndim că avansarea sclavului Felix de la Micia ca șef al oficiului vamal de la Pons Augusti explică și rostul celor două puncte vamale. Ambele stațiuni se găsesc la marginea teritoriului amintit. Micia se găsește de la început în această situație, iar Pons Augusti o avea după ce Tibiscum este ridicat la rang de municipiu. Prin urmare stațiunile vamale de la Micia și Pons Augusti trebuie considerate nu ca puncte vamale ale provinciei, ci ca puncte vamale proprii Ulpiei Traiana, ele delimitînd întinderea teritoriului metropolei spre sud-vest și nord-vest. Este foarte probabil că asemenea stațiuni vamale amplasate exclusiv pe teritoriul Ulpiei Traiana să fi existat și pe drumul ce vine de la Apulum ca și pe acela dinspre Valea Jiului.

Pe culoarul Timișului spre sud, fără îndoială că teritoriul municipiului Tibiscum nou creat depășea Bolvașnița, atât această localitate cît și Zăvoiu găsindu-se în mod firesc sub influența, dependența și controlul economic și militar exercitat de Tibiscum chiar înainte de ridicarea lui la rang de municipiu. La Zăvoi exista un castru de pămînt care nu a fost utilizat decît în timpul războaielor de cucerire a Daciei³⁷. Lîngă acest castru, spre așezarea de astăzi, către Valea Bistrei se întinde așezarea civilă romană necercetată încă, deci necunoscută în ce privește caracterul ei. Bolvașnița însă (enumerată între localitățile unde se exploata aurul în timpul stăpînirii romane) justifică pe deplin prezența ștampilei MID. Recunoașterile și sondajul executat în anul 1968 la Bolvașnița au confirmat existența unei așezări romane, iar prezența ștampilei MID la Zăvoi trebuie să

³⁶ N. Gostar, *Vămile Daciei*, în SCIV, II, 2, 1951, p. 170; IV, 1953, p. 784—793.

³⁷ Secțiunea făcută de către H. Daicoviciu pe una dintre laturi arată că ne găsim în fața unui „castrum aestivum“.

pagini lipsa

Această serie de reprezentări inedite, sau doar amintite în literatura de specialitate, se înscriu în bogatul repertoriu de monumente bacchice descoperite în Dacia⁴¹, repertoriu pe care — după cercetarea minuțioasă a materialelor existente în muzeele din țară — ni-l propunem să-l alcătuim, pe cât posibil exhaustiv.

CONSTANTIN POP

DES REPRÉSENTATIONS BACHIQUES ROMAINES EN TRANSYLVANIE

(Résumé)

Pour réaliser un répertoire concernant les représentations dionysiaques découvertes en Dacie romaine, l'auteur signale un nombre de 20 pièces inédites ou seulement mentionnées dans la littérature de spécialité. Les monuments sont en marbre (8 pièces, n° 1—8), en bronze (6 exemplaires, n° 9—14), et en terre cuite (6 morceaux, n° 15—20).

À la catégorie des représentations en marbre appartiennent: une tête de bacchante (n° 1, fig. 1/1), une autre représentant probablement un Bachus (n° 2, fig. 1/2), un torse de Dionysos (n° 3, fig. 1/3), une statuette fragmentaire présentant la même divinité (n° 4, fig. 1/4), un fragment sculptural avec Silène (n° 5, fig. 1/5), une plaque votive avec Pan (n° 6, fig. 1/6), un bloc avec représentations dionysiaques (n° 7, fig. 1/7) et un relief avec inscription (n° 8, fig. 1/8).

Le groupe des pièces en bronze se compose: d'une statuette de Dionysos (n° 9, fig. 2/1), une tête d'une statuette féminine présentant une bacchante ou la déesse Libera (n° 10, fig. 2/2), une anse de situle avec Pan (n° 11, fig. 2/3), deux veilleuses, l'une avec Silène (n° 12, fig. 2/4), l'autre avec uné masque bachique (n° 13, fig. 2/5) et une statuette de Silène (n° 14, fig. 2/6) considérée par l'auteur comme un faux.

Les terres cuites sont formées des pièces suivantes: un fragment de statuette avec Pan (n° 15, fig. 3/1), une tête de Satyre (n° 16, fig. 3/2), trois veilleuses avec des masques comiques (n° 17—19, fig. 3/3—fig. 3/5) et un vase fragmentaire avec une scène bachique (n° 20, fig. 3/6).

⁴¹ Studiile privind cultul lui Liber Pater în Dacia, apărute în ultimii ani: A. Bodor, *Adalékok a helyi elem fennmaradásának kérdéséhez a rómaikori Dáciában. A Liber és a Libera kultusz*, în *Studia*, ser. IV, fasc. 1. Historia, 1960, p. 25—58; *Der Liber- und Libera-Kult. Ein Beitrag zur Fortdauer der bodenständigen Bevölkerung im römerzeitlichen Dazien*, în *Dacia*, N.S., VII, 1963, p. 211—239; C. Pop — Z. Milea, *Monumente sculpturale din Dacia romană în legătură cu cultul lui Liber Pater*, în *ActaMN*, II, 1965, p. 195—208; C. Pop, *Citeva reprezentări aparținând cultului dionysiac în Dacia*, în *Apulum*, VI, 1967, p. 169—181; A. Bodor, *Note asupra artei romane provinciale. Pe marginea cărții prof. J. M. C. Toynbee*, în *ActaMN*, V, 1968, referiri la monumentele bacchice, p. 501—504; C. Pop, *Două fragmente sculpturale dionysiace din Dacia romană*, în *ActaMN*, VI, 1969, p. 531—532; *Dacia*, XII, 1968, p. 413—416.