

TEZAURUL DE AUR DIN EPOCA MIGRAȚIILOR DE LA CLUJ — SOMEȘENI

I.

În ultimii ani, pe valea Someșului Mic, în împrejurimile Clujului, s-au făcut două descoperiri remarcabile cu obiecte de aur: un tezaur lângă Cluj și un bogat mormînt princiar la Apahida. Ambele descoperiri sînt strîns legate între ele din punct de vedere teritorial, cronologic și cultural și urmează a fi publicate, fiecare separat, în paginile acestui anuar.

Tezaurul pe care îl publicăm aici s-a găsit întîmplător în ziua de 4 septembrie 1963 de către șase lucrători-zileri, care săpau gropi pentru răsadnițe pe un lot experimental legumicol, situat la depărtare de 1 km de la marginea nordică a comunei Someșeni (în prezent înglobată în orașul Cluj) în lunca de pe partea stîngă a Someșului Mic (fig. 1—2 și pl. VI). Potrivit declarațiilor făcute de descoperitori, toate obiectele erau depozitate într-o *oală de lut* de culoare cenușie-brună, fără toarte, îngropată în pămînt la adîncime de numai 30—40 cm. În jurul vasului nu se afla nimic. Doar la distanță de vreo opt metri spre nord s-au observat bucăți de cărămidă și oase rupte (umane?), care datează din epoca medievală-modernă și nu au nici o legătură cu piesele de aur. Verificarea făcută de noi la fața locului (abia în aprilie 1964, cînd au aflat autoritățile de această importantă descoperire) nu a putut furniza date suplimentare privind condițiile de găsire, deoarece pe locul respectiv se construiseră răsadnițe pentru legume.

După descoperire, lucrătorii au spart vasul și au aruncat cioburile — încît acum nu se mai poate constata dacă vasul a fost lucrat cu mîna sau cu roata — iar obiectele le-au împărțit în secret între ei, începînd apoi să le vîndă, ocazional, pe la diferite persoane din Cluj, unde o parte din ele au ajuns să fie transformate în podoabe moderne. Din conținutul original al depozitului, evaluat la circa 1 kg, acum se păstrează doar piesele de mai jos (pl. I—V), în greutate totală de 617,82 g, care au intrat în colecțiile Muzeului de Istorie din Cluj (nr. de inventar IN. 21619 — IN. 21689). Expertiza făcută a arătat că aurul din obiecte are finețea de 95,8%, iar pietrele prețioase, după determinarea prof. Eugen Stoicovici (Cluj), sînt almandine de diferite variante. Uneori, ca la catarama cea mare, almandinele sînt așezate pe foite de aur, care lipsesc însă la alte piese, ca, de exemplu, în celulele plăcilor ornamentale ale inelelor.

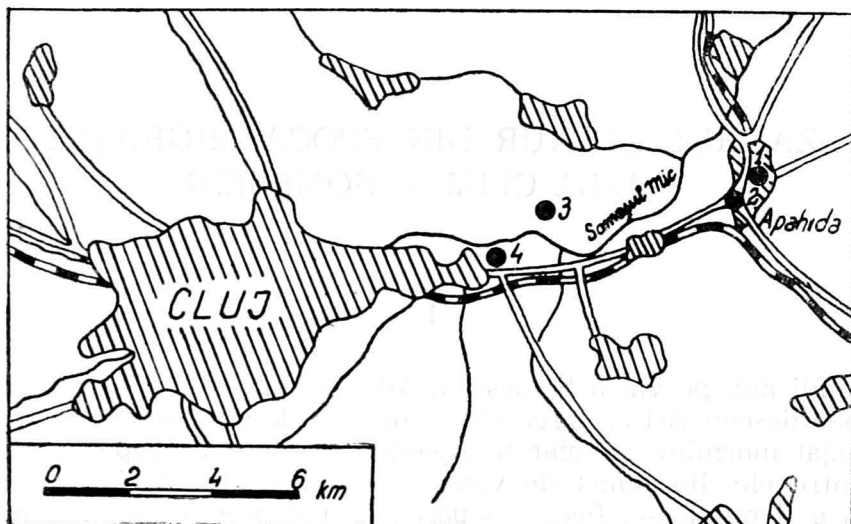


Fig. 1. — Plan de situație cu împrejurimile locului de descoperire a tezaurului de aur de la Cluj

1. Primul mormînt princiar de la Apahida. 2. Al doilea mormînt princiar de la Apahida
3. Tezaurul de aur de la Cluj. 4. Morminte de tip merovingian

Au putut fi recuperate următoarele obiecte care făceau parte din tezaur:

1. **Lanț împletit** din verigi de sîrmă subțire (introduse succesiv una în alta), lung (cînd era întreg) de circa 40 cm și terminat cu două piese în formă de cap de animal. Se păstrează cele două capete de animal cu două fragmente din lanț (pl. II/1a — 1b, 2a — 2b; VII/1). Capetele de animal sînt identice ca formă, dimensiuni și ornamentație. În partea posterioară ele se termină într-o bandă semicirculară, divizată în opt celule dreptunghiulare umplute cu almandine, iar în față, la bot, au cîte o verigă încheietoare cu care erau fixate probabil de pectoral. Ochii sînt marcați prin două almandine mici, rotunde. Pe partea inferioară capetele de animal au o placă subțire, ce acopere spațiul gol din interior, în care intrau terminațiile lanțului, fixate cu cîte un nit pe verticală. Conturul capetelor este redat prin fire subțiri de sîrmă crestată. *Dimensiuni:* lungimea 3 cm, lățimea 1,5 cm, diametrul locașului pentru terminațiile lanțului 0,9 cm; greutatea 7,45 și 6,53 g. Cele două fragmente de lanț au lungimea de 2,8 și 4,8 cm, greutatea 20,31 și 10,62 g, diametrul de 0,8 cm.

2. **Șase pandantive semilunare** (pl. III/13a — 18a, 13b — 18b), cu un ic în centru, toate de aceeași formă și ornamentație. Ele au suprafața împărțită în cîte trei celule umplute cu almandine. Pe dos sînt acoperite cu o plăcuță subțire, de care este lipită cîte o agățătoare de sîrmă ce formează un fel de ochi între vîrfurile semilunii, iar capetele de sus sînt libere. Marginea plăcuței dorsale, în locul de unire cu pereții pandantivului, este tivită cu un fir de sîrmă crestată. Potrivit relatării descoperitorilor, pandantivele semilunare, ca și cele rombice (descrise sub nr. 3), erau

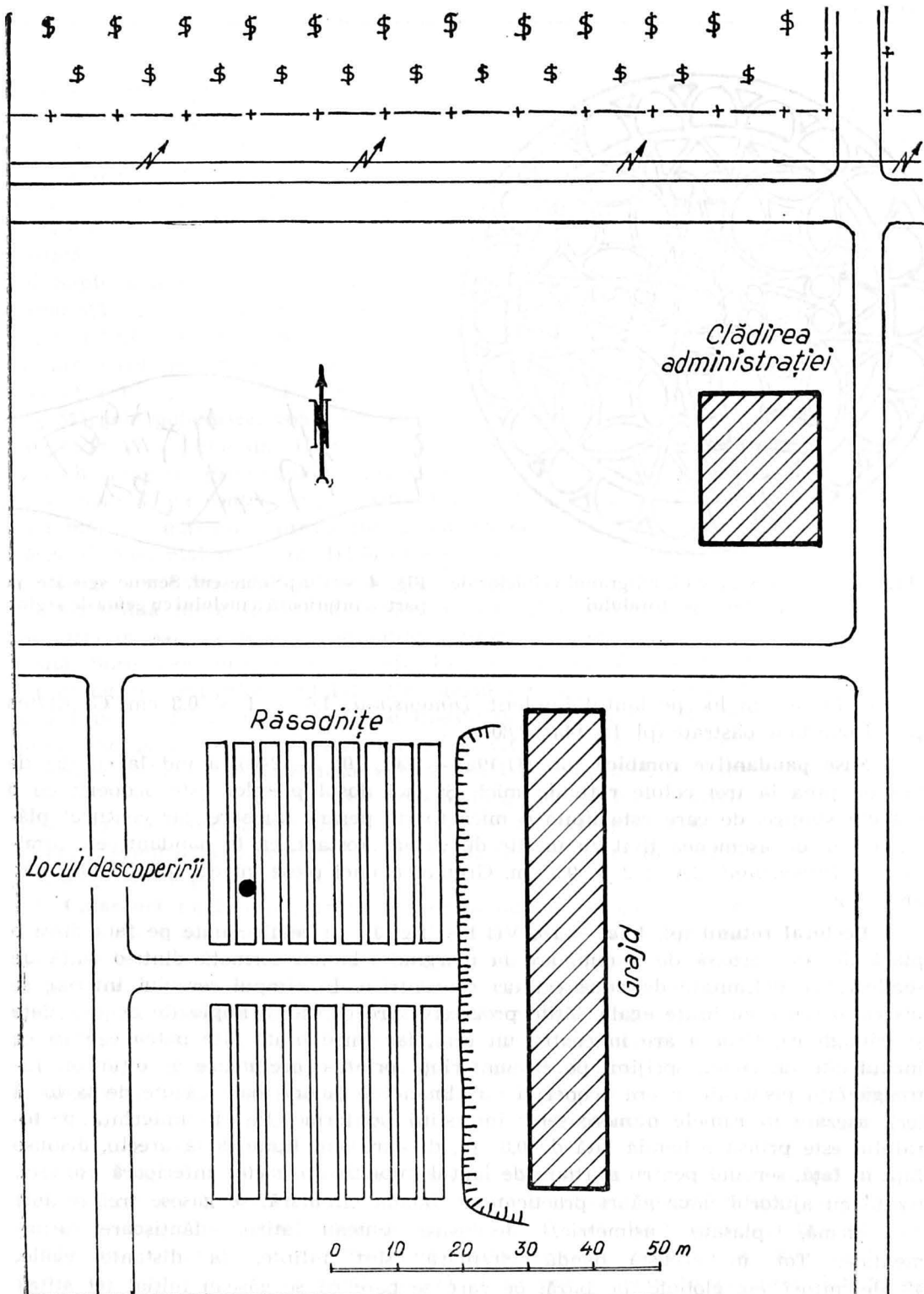


Fig. 2. — Plan de situație a locului unde s-a descoperit tezaurul de aur de la Cluj

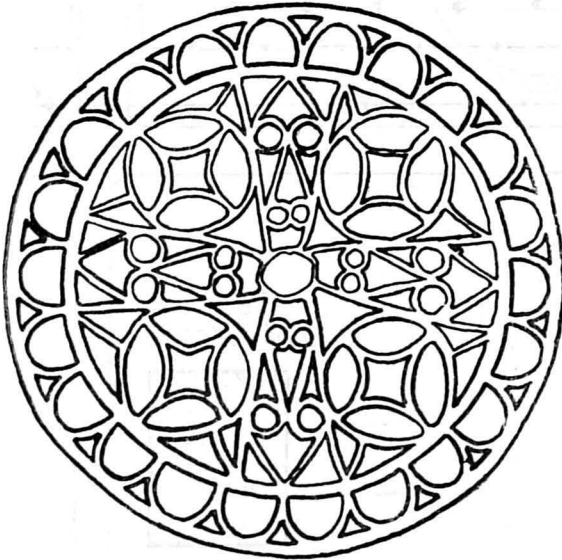


Fig. 3. — Cluj-Someșeni. Filigranul celulelor de pe fața pectoralului



Fig. 4. — Cluj-Someșeni. Semne șgiriote pe partea interioară a inelului cu gema de argint

fixate din loc în loc pe lanțul împletit. *Dimensiuni:* 1,6 × 1 × 0,3 cm. Greutatea piesei mai bine păstrate (pl. III/14a): 2,80 g.

3. **Șase pandantive rombice** (pl. III/19a — 24a, 19b — 24b), avînd la colțuri de la una pînă la trei celule rotunde mici. Și aici dosul pieselor este acoperit cu o plăcuță subțire, de care este lipită o mică toartă pentru atîrnare, iar conturul plăcuței este de asemenea tivit cu un fir de sîrmă crestată, ca la pandantivele semi-lunare. *Dimensiuni:* 2,6 × 2 × 0,3 cm. Greutatea unei piese întregi (pl. III/19a) este de 4,25 g.

4. **Pectoral rotund** (pl. I/1a — 1b, VII/1 și fig. 3), cu celule tăiate pe față dintr-o placă de aur, groasă de 2 mm, are la margine o bandă formată dintr-o suită de semicercuri, delimitate de două cercuri concentrice. În cîmpul cercului interior se inscrie o cruce cu brațe egale, lățite progresiv spre capete și împinzite de cerculețe și triunghiuri. Crucea are în centru un cerc, iar între brațe alte patru cercuri ce închid cite un romb, sprijinit pe circumferință printr-o prelungire a colțurilor. Întreagă fața pectoralului era acoperită cu almandine (acum toate căzute de la locul lor), așezate în ramele numeroaselor interștii poliforme. Pe circumferința pectoralului este prinsă o bandă lată de 0,8 cm, de care sînt lipite două urechi, dispuse față în față, servind pentru atîrnare de lanțul împletit. În partea inferioară a piesei, fixate cu ajutorul unor găuri practice în banda circulară, se găsesc trei ochiuri de sîrmă, plasate asimetric, de care puteau atîrna lăntișoare ornamentale. Tot în această bandă circulară, sînt înfipte, la distanțe egale, 48 de nituri cu globule la bază, pe care se pare că se găseau inițial tot atitea almandine, acum dispărute. Locul unde banda circulară se leagă de cercul exterior

al feței pectoralului este încins cu un fir de sîrmă granulată. Dosul pectoralului (pl. I/1b) este acoperit integral printr-o foiță de aur ornamentată, în tehnica *au repoussé*, cu un chrismon așezat în cîmpul central, înconjurat de o fișie împodobită cu o bandă de linii ondulate. Partea pozitivă a ornamentului este îndreptată spre interior, spre fața pectoralului. Pectoralul nu era gol în interior, ci avea un fel de căptușeală de lemn sau de pastă, menită a susține almandinele de pe fața încrustată.

5. **Sapte mărgеле** în forma bușelor de la căruță (pl. III/1—7), care, probabil în alternanță cu mărgелеle poliedrice (descrise sub nr. 6), au format un colier. Ele au corpul tubular, încins peste mijloc cu un brîu divizat în 12 celule cu almandine, iar spre capete prevăzut cu cîte patru celule triunghiulare. *Dimensiuni*: $2,7 \times 1,6$ cm. Greutatea unei piese întregi: 9,50 g (pl. III/2).

6. **Mărgеле poliedrice**, goale în interior și variabile ca mărime, în ramele cărora s-au fixat almandine (pl. III/8—12). S-au păstrat doar patru bucăți, din care una cu închizătoarea aparținătoare (pl. III/12). După informațiile descoperitorilor, ele descreșteau de la centru spre capete. Terminațiile colierului erau formate din cîte două mărgеле mai mici, prevăzute cu închizătoare (pl. III/12). *Diametrul maxim* al mărgелеi celei mai mari (pl. III/8) este de 1,6 cm, iar al celei mai mici (pl. III/11) de 1,2 cm. Greutatea: 3,50 g și, respectiv, 0,88 g.

7. **Cataramă mare** (pl. II/3a — 3b, VIII/1). Are placa dreptunghiulară cu fața împărțită în patru celule oval-ascuțite, așezate în diagonală. Din una, almandina e căzută. Spre deosebire de restul celulelor, celula centrală, cvadrilobată, are pereții și prelungirile colțurilor ondulate. De cadrul din față al plăcii se fixează o ureche masivă pe dosul cataramei, care se lipește de o placă netedă, prinsă de colțurile cutiei prin patru nituri. Acestea nu au servit și la fixarea cataramei pe centură. În urechea plăcii este introdusă veriga ovală a cataramei, de care se leagă limba acesteia. Limba, ca și veriga, este netedă, fără nici un fel de ornamente, și capătul ei se termină drept. *Dimensiuni*: $4 \times 3,3 \times 0,7$ cm (placa), $4,7 \times 3$ cm (veriga), 3,3 cm diametrul interior vertical al verigii, $3,6 \times 1,2$ cm (limba). Greutatea întregii cataramă: 184,55 g.

8. **Cataramă mică**, din care se păstrează numai veriga și cu ceva mai mult de jumătate din placă (pl. II/4a — 4b). Placa, de formă ovală, este lucrată în maniera plăcii de la catarama precedentă. Placajul cu almandinele din celule a căzut. Pereții despărțitori sînt ondulați. Și aici celula din centru era cvadrilobată. Veriga cataramei prezintă de asemenea un contur oval. *Dimensiuni*: diametrele verigii $3,9 \times 2,1$ cm, iar greutatea 44,50 g; diametrul mic al plăcii 1,8 cm, iar greutatea ei 7,75 g.

9. **Cinci fragmente dintr-o brățară goală pe dinăuntru**, cu suprafața netedă, neornamentată, avînd capetele libere și îngroșate, astupate cu cîte o plăcuță circulară (pl. V/2). Lungimea totală a fragmentelor: 22 cm. *Diametrul*: 1 cm (la capete) și 0,60 cm (la mijloc). Greutatea totală: 60,02 g.

10. **12 fragmente dintr-o brățară masivă**, rotundă în secțiune, cu corpul neted, fără ornamente, terminată cu capete de animal stilizate, împodobite cu almandine (pl. IV/5—16). După spusele descoperitorilor, ar fi fost două asemenea brățări. Capetele erau ornamentate cu almandine prinse în celule reliefate și înconjurate cu sîrmă crestată. La un fragment (pl. IV/5) se pot recunoaște urechile. Lungimea totală a fragmentelor din bara brățării (pl. IV/11—16) este de 8,60 cm, iar greutatea lor este de 39,20 g. Greutatea fragmentelor din capetele brățării (pl. IV/5—10): 26,10 g.

11. **Trei inele cu placă romboidală** (pl. IV/1a — 3a, 1b — 3b), purtînd la colțuri cîte două celule rotunde. La două exemplare celula centrală este rotundă, iar la unul dintre ele umplută cu o piatră convexă, șlefuită. La al doilea exemplar piatra lipsește. La al treilea inel celula centrală este ovală și acoperită cu o mică almandină plană. Capetele verigii inelelor sînt separat lipite de dosul plăcilor romboidale, în sensul diametrului scurt al acestora. *Dimensiunile* unui inel (pl. IV/1a — 1b): 2,50 cm (diametrul mare), 2,30 cm (diametrul mic), 2,40 cm (diametrul verigii). Greutatea: 10,75 g.

12. **Inel de tip roman** cu gemmă de argint mobilă, formată dintr-un cap de bărbat cu o coafură sau cu o bonetă specifică (pl. IV/4a — 4c). Pe partea interioară a inelului se disting cîteva sgîrieturi, eventual rune (fig. 4). Diametrul: 2,6 — 2,8 cm. Greutatea: 13 g.

13. **Nituri și sfărîmături** din unele piese descrise mai sus, îndeosebi din lanțul împletit și din mărgelile poliedrice (pl. V/1).

14. **Almandine plate și convexe**, de diferite forme și dimensiuni, desprinse din celulele obiectelor ornamentate în tehnica *cloisonnée* (pl. V/3).

D. PROTASE

II.

Aprecierea și încadrarea tezaurului nu întîmpină dificultăți deosebite, deoarece există suficiente analogii pentru precizarea poziției sale cronologice și culturale¹. De altfel, locul lui de descoperire se află la o distanță de numai 5 km de Apahida, unde se cunoaște mormîntul princiar al lui Omharus și unde s-a descoperit în toamna anului 1968 un al doilea mormînt princiar. Împreună cu cele două morminte tezaurul constituie, din punct de vedere teritorial, o unitate avînd la bază premise istorice comune.

Datele referitoare la condițiile de descoperire a tezaurului sînt lipsite de preciziunea necesară și cuprind numai indicații generale. Din ele rezultă că podoabele aparțin unui *tezaur* și nu fac parte dintr-un inventar funerar. Relatările descoperitorilor că piesele se aflau într-un vas îngropat la adîncime mică precum și absența resturilor de oase sau de la sicriu (lemn, fier) arată fără echivoc că, spre deosebire de Apahida, la Cluj avem a face cu un tezaur și nu cu un inventar funerar.

După găsire, podoabele au fost împărțite între descoperitori, parțial ciopîrțite și topite. Piesele recuperate oferă, însă, chiar dacă în parte sînt foarte deteriorate, o imagine despre compoziția inițială a tezaurului. Între obiectele păstrate par să fie reprezentate toate tipurile care au existat inițial în tezaur. Această constatare este sprijinită și de faptul că almandinele căzute de la locul lor se pot așeza toate în celulele pieselor exis-

¹ Pentru anumite indicații și sugestii, autorul aduce mulțumirile sale colegilor H. Ament (Frankfurt a.M.), P. La Baume (Köln), V. Bierbrauer (München), K. Böhner (Mainz), I. Kovrig (Budapest) și J. Werner (München).

tente. Doar pentru pandantive (pl. III/13 a — 24 a) nu se poate preciza, dacă ele aparținuseră unui al doilea colier ori erau fixate de lanțul împletit, după cum indică relațiile (puțin verosimile) ale descoperitorilor.

Tezaurul era alcătuit din piese pentru împodobirea pieptului și gîtului, a centurii și mîinilor. Podoabe destinate ornamentării capului (diademă, coroană, bentiță pentru frunte, pandantive, ace de păr sau ceva asemănător) lipsesc. Nu există nici cerceii, atât de frecvenți, cu cuburi ornamentale poliedrice, împodobite cu almandine. Doar mărgelile desprinse de la un colier arată că podoabele făceau parte din „recuzita” ornamentală a unei prințese, deoarece celelalte piese ar putea să fi fost purtate și de un bărbat. Dintre piesele care ornau gîtul și pieptul acestei prințese fac parte lanțul gros împletit, pectoralul, pandantivele și mărgelile unui colier.

De lanțurile groase împletite s-a ocupat mai amănunțit în ultimul timp H. Potratz, în legătură cu lanțul de la Isenbüttel². Cu această ocazie, el a strîns cele mai timpurii atestări ale unor asemenea lanțuri și a urmărit folosirea lor în diferitele epoci și teritorii³. Ele apar încă în perioada scitică, se reîntînesc în tezaurile dacice de argint și sînt frecvente printre podoabele romane din epoca imperială, fără să mai vorbim de frecvența lor utilizare la podoabele de aur bizantine sau la cele din epoca migrațiilor⁴. Sub raport cronologic și cultural, mai apropiate de lanțul de la Cluj sînt lanțul cu medalion de la Olbia⁵, precum și lanțurile mai subțiri ale pandantivelor de la Apahida⁶ și cele ale colierelor de la Bakodpuszta⁷.

² H. Potratz, în *IPEK*, XVII, 1943—1948, p. 77 și urm. Referitor la datarea exactă a lanțului de la Isenbüttel în sec. VII, cf. și K. Weidemann, în *Ausstellungskatalog Aachen*, 1965, p. 113, nr. 164. Lanțurile împletite cu protome de animale sînt tratate și de Z. Vinski, în *Vjesnik za Arheologiju i Historiju Dalmatinsku*, 56—59, 1954—1957, p. 74—81 (*Antidoron M. Abramčić*, vol. II).

³ H. Potratz, în *op. cit.*, p. 81 și urm.

⁴ Din acest interval de timp mai pot fi menționate următoarele descoperiri: L. A. Matzoulévitch, în *Izvestija Gosudarstvennoj Akademii Istorii Materialnoj Kul'tury*, CXII, 1934, p. 75, fig. 13, pl. X; J. Werner, *Beiträge zur Archäologie des Attila-Reiches*, München, 1956, pl. XXV/1, XL/11; A. Banck, *Byzantine Art in the Collections of the USSR*, Leningrad [1956], pl. CI; A. Peroni, *Oreficerie e metalli lavorati tardoantichi e altomedievali*, Spoleto, 1967, pl. I (color) și VIII/11—13. Un lanț împletit, aproximativ contemporan, încă nepublicat, avînd ca închizător un disc ornamentat, se cunoaște de la Répcelak (Muz. Naț. Maghiar, Budapest, nr. inv. 57. 3.5). Interesante prin folosirea medaloanelor sînt lanțurile împletite provenite din ateliere romano-egiptene (O. M. Dalton, *East Christian Art*, Oxford, 1925, pl. LVIII; M. C. Ross, *Catalogue of the Byzantine and Early Medieval Antiquities in the Dumbarton Oaks Collection*, Washington, II, 1965, pl. XV).

⁵ M. C. Ross, *op. cit.*, pl. LXXIX. Despre locul de descoperire, cf. W. A. v. Jenny u. W. F. Volbach, *Germanischer Schmuck des frühen Mittelalters*, Berlin, 1933, p. 37 și H. Ament, în *Germania*, XLVI, 1968, p. 150. Legăturile stabilite mai nou cu tezaurul de la Cluj ar putea sprijini părerea că este o descoperire închisă, provenită în adevăr de la Olbia.

⁶ J. Hampel, *Alterthümer des frühen Mittelalters in Ungarn*. Braunschweig, III, 1905, pl. XXXVI; N. Fettich, în *ArchHung*, XXXII, 1953, pl. XXIII/1—5.

⁷ J. Hampel, *op. cit.*, pl. III/1; N. Fettich, în *ArchHung*, XXXI, 1951, pl. XV/3. Denumirea actuală este Dunapataj-Bödbakod (D. Csallány, în *ArchHung*, XXXVIII, 1961, p. 232). Noi menținem însă, aici, vechea denumire înrădăcinată în literatura de specialitate.

De lanțul de la Cluj era fixat, foarte probabil, pectoralul. După spusele descoperitorilor, tot de lanț erau legate pandantivele rombice și semilunare, ceea ce (după părerea noastră) este mai puțin verosimil. Din punct de vedere al uzanței, semnul crucii și al chrismonului de pe pectoral, ca elemente creștine, nu vin în contradicție de neîmpăcat cu protomele de animal de la capetele lanțului, care reprezintă simboluri păgâne, deoarece — de exemplu — și în cunoscutul mormânt al Arnegundei cele două fibule discoidale au cruce în ornamentația de pe față, iar pe dos portagrafele sînt ornate cu capete de animale⁸. În tezaurul de la Cluj, banda de celule de pe capătul închizătoarelor se aseamănă cu partea centrală a mărgelilor în formă de bușe (pl. III/1—4), cu terminația pandantivelor de la Apahida și cu urechea pentru fixarea medalionului de la Olbia.

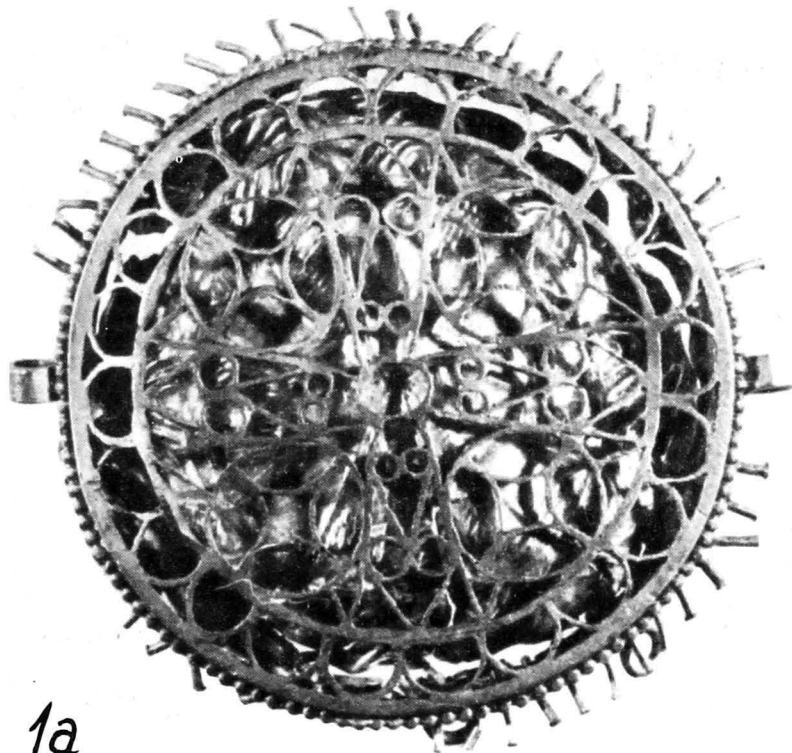
Piesa cea mai importantă din tezaur este pectoralul (pl. I/1 a — 1 b). În ramele celulelor de pe față nu mai există acum nici o singură piatră, dar celulele înguste și mici pledează pentru incastrarea lor cu pietre. Această ipoteză o sprijină trei grupe de almandine căzute de la locul lor, întotdeauna convex șlefuite. Dintre acestea, cele semicirculare (pl. V/3, f) este posibil să provină de pe banda circulară exterioară, cele ovale-ascuțite puteau servi la umplerea interiorului cercurilor situate între brațele crucii (pl. V/3, 1), iar cele mici rotunde își aveau locașul în cerculețele de pe brațele crucii. Fața pectoralului era, prin urmare, incastrată cu pietre convex șlefuite⁹. Chrismonul de pe foița de aur dorsală este presat spre interior, deci spre fața pectoralului. Dacă pietrele fixate în ramele celulare ale feței se sprijineau pe o masă de pastă cu care era umplut interiorul pectoralului — după cum credem noi — atunci partea pozitivă a ornamentului presat ar fi trebuit să fie îndreptată mai degrabă către exterior. De cele două urechi laterale ale pectoralului era legat lanțul împletit, iar de cele trei urechi din sîrmă de pe partea inferioară atîrnau probabil pendilii, așa cum se obișnuia la fibulele de gală bizantine¹⁰. În capetele niturilor ce înconjoară, ca niște raze, banda laterală erau fixate probabil mărgele¹¹, care s-au dizolvat. Pentru ornamentul feței (fig. 3) — constituit din cruce cu brațe egale, înconjurată cu o bandă de semicercuri deschise spre interior — analogii apropiate oferă o fibulă discoidală de la Auja el-Hafir

⁸ *Germania*, XI., 1962, pl. XXXIII/6—7. Se pare că este prezentă aici pe fibulele discoidale, și implicit pe pectoralul de la Cluj, antiteza: cer, cruce — animal, demon, lumea zeilor subpămînteni, la care se gîndește H. Kühn, în *IPEK*, XIX, 1954—1959, p. 49 și urm., în legătură cu interpretarea fibulelor digitate din epoca migrațiilor.

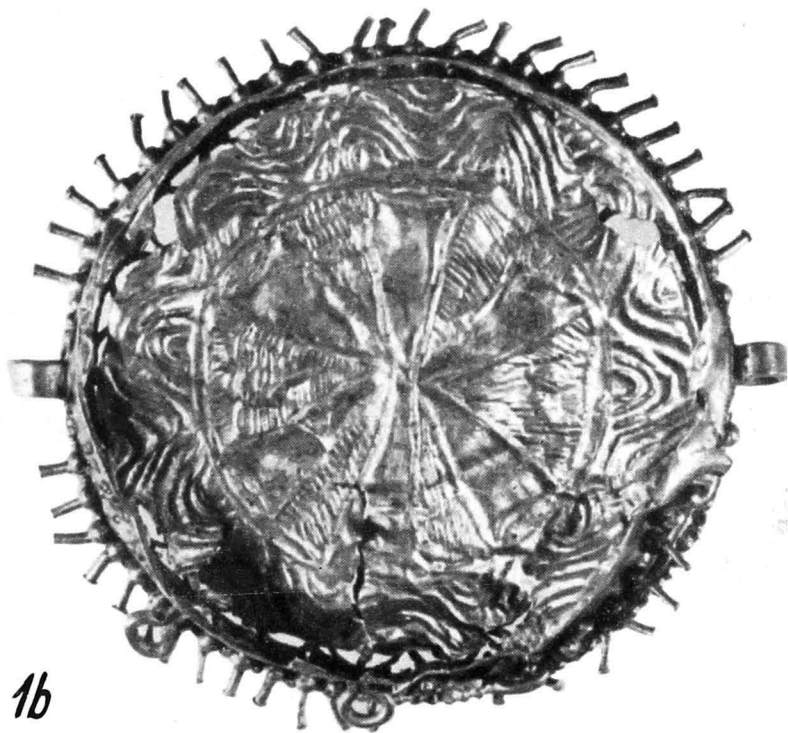
⁹ Colanul lat al tezaurului de la Pietroasa (E. Dunăreanu-Vulpe, *Tezaurul de la Pietroasa*, București, 1967, fig. 43) contribuie și el la lămurirea problemei, deoarece în celulele sale s-au păstrat cîteva din pietrele aparținătoare inițial.

¹⁰ N. Belaev, în *Seminarium Kondakovianum*, III, 1929, p. 49—114; G. Bovini, *Die Mosaiken von Ravenna*, Milano—Würzburg—Wien, 1956, pl. XIV și XXX.

¹¹ O analogie în această privință oferă crucea merovingiană din tezaurul catedralei de la Tournai (Cabrol — Leclercq, *Dict. d'arch. chrétienne*, III, col. 3107—3109 și fig. 3410). Despre folosirea perlelor ca podoabe în sec. IV—VII, cf. K. Böhner, în *Trierer Zeitschr.*, XVIII, 1949, p. 127—129.

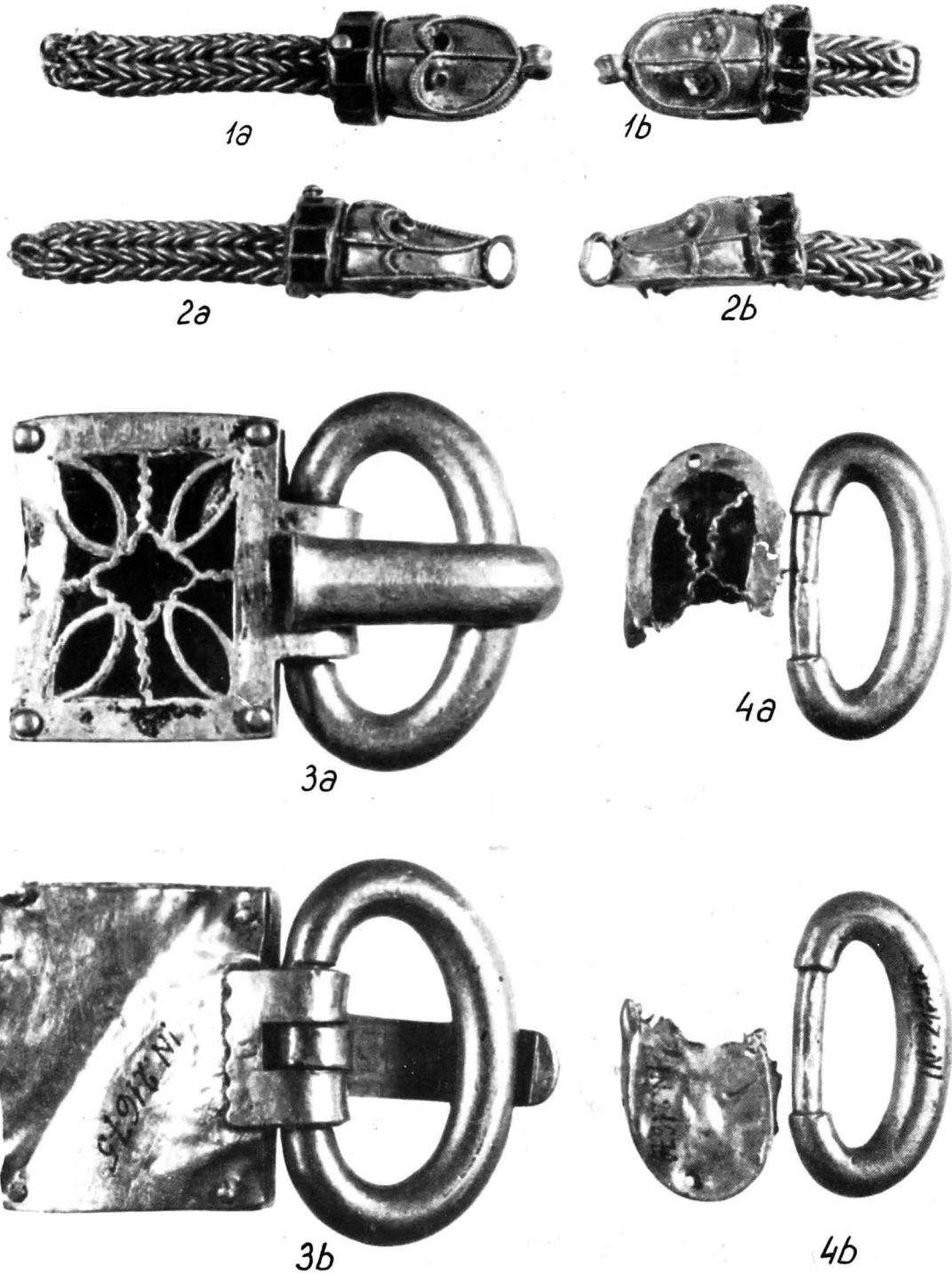


1a

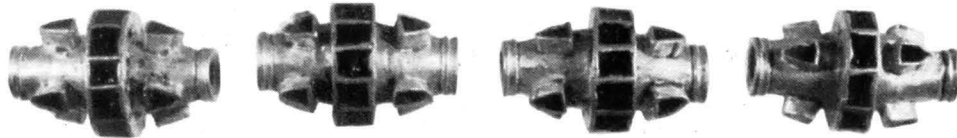


1b

Plansa I. — Cluj-Someșeni. Pectoral. Mărime naturală.



Plansa II. — Cluj-Someșeni. 1—2. Terminațiile lanțului împletit, cu capete de animale, de care era atârnat pectoralul. 3—4. Catarama de centură. Mărime naturală.

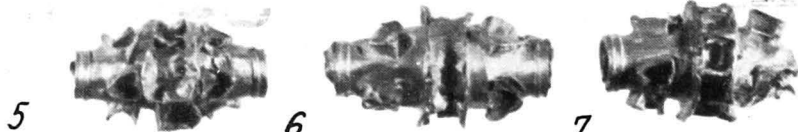


1

2

3

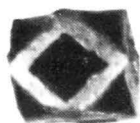
4



5

6

7



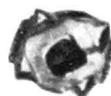
9



10



11



12



13a



14a



15a



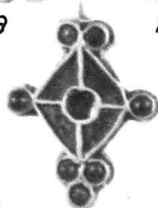
16a



17a



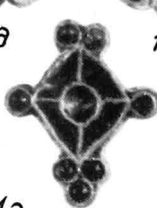
18a



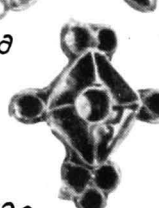
19a



20a



21a



22a



23a



24a



13b



14c



15b



16b



17b



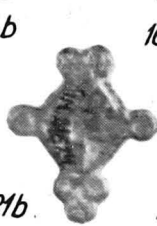
18b



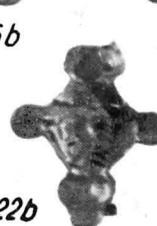
19b



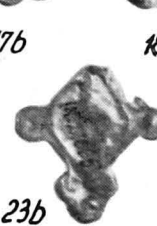
20b



21b



22b

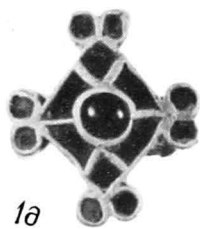


23b

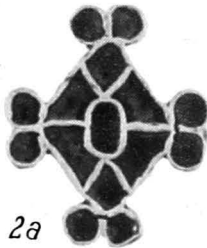


24b

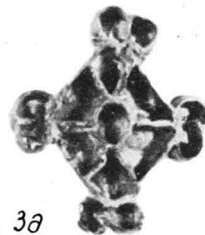
Plansa III. — Cluj-Someșeni. 1—7. Mărgelile în formă de bușe dintr-un colier, 8—11. Mărgelile poliedrice, probabil din același colier. 12. Închizătoarea colierului de mărgelile. 13a, b — 18a, b. Pandantive rombice. Mărime naturală.



1a



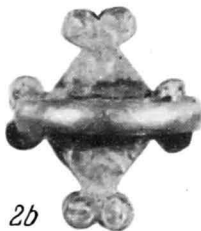
2a



3a



1b



2b



3b



4a



4b



4c



5



6



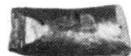
7



11



12



13



8



9



10



14



15



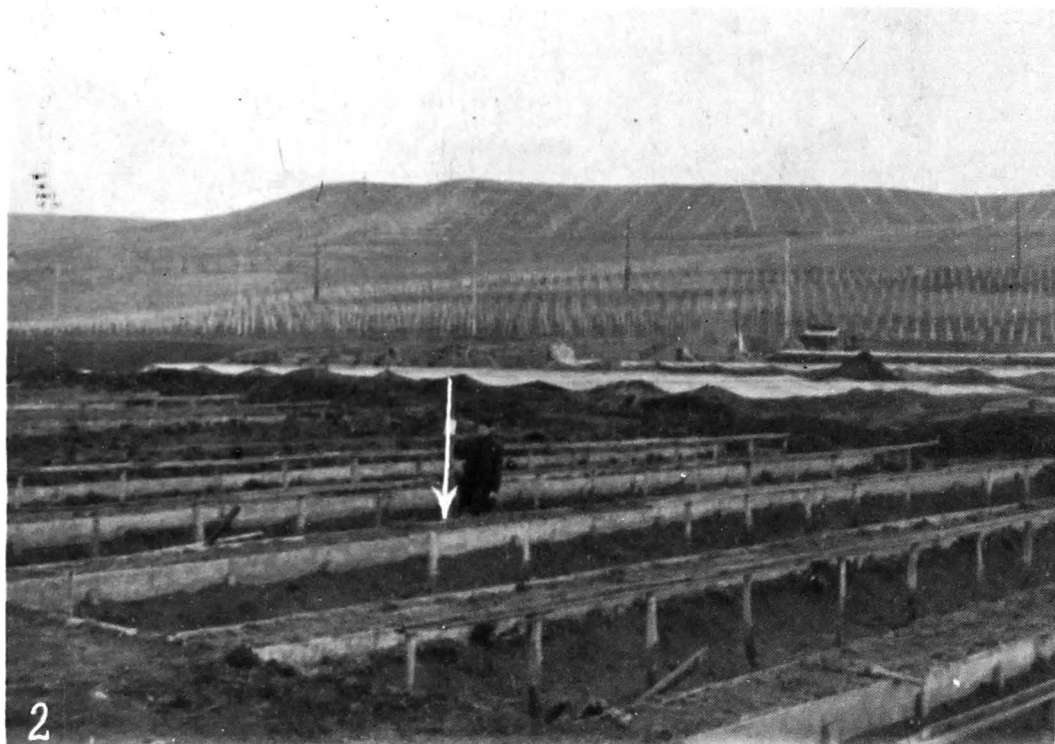
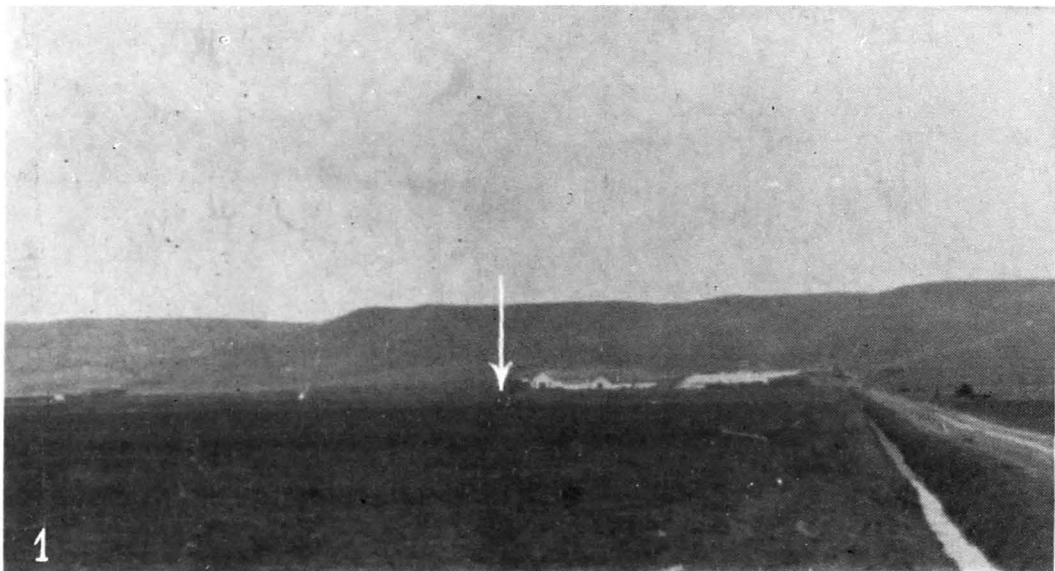
16

Planșa IV. — Cluj-Someșeni. 1a, b — 3a, b. Inele cu placă romboidală. 4a—4c. Inel cu gemă de argint. 5—10. Fragmente din terminațiile unei brățări cu protome de animale.

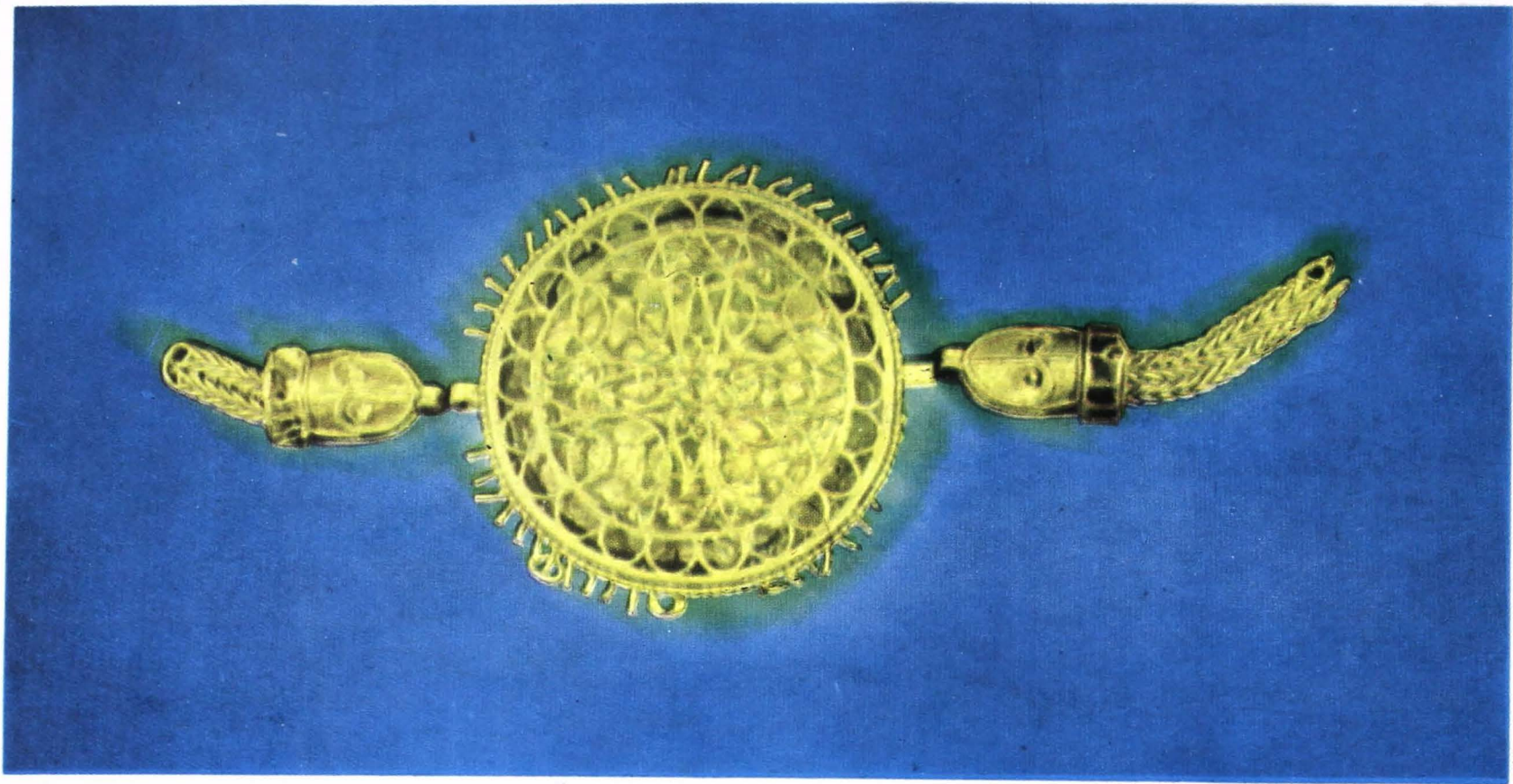
11—16. Fragmente dintr-o brățară făcută din bară masivă. Mărime naturală.



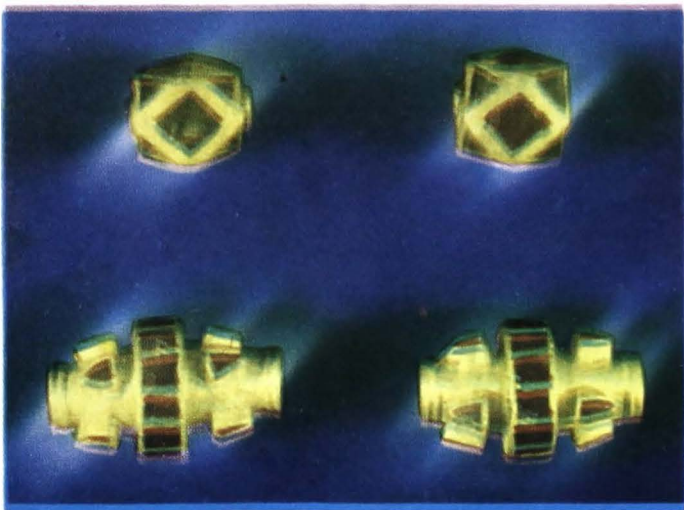
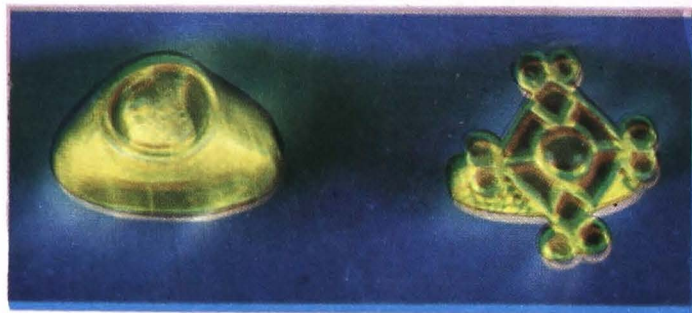
Plansa V. — Cluj-Someșeni. 1. Nituri și sfărîmături din diferite piese. 2. Fragmente dintr-o brățară cu capetele îngroșate, goală pe dinăuntru. 3. Almandine de diverse forme, desprinse din celulele unor piese. Mărime naturală.



Planșa VI. — 1. Vedere a locului unde s-a descoperit tezaurul de aur de la Cluj. 2. Punctul în care s-a găsit tezaurul.



Plansa VII. — Cluj-Someșeni. Pectoralul cu capetele de animale de la lanțul de atîrnare.



Plansa VIII. — Cluj-Someșeni. 1. Pandantive. 2. Inele. 3. Mărgele. 4. Cataramă de centură

(Israel)¹² și o piesă din Siria, aflătoare în colecția Kofler — Truniger¹³. Rămîne deschisă problema, dacă aceste analogii indică regiunea de proveniență a motivului sau dacă în ambele cazuri — în Transilvania și pe coasta răsăriteană a Mării Mediterane — este vorba de fenomene periferice, iar centrul însuși de proveniență nu se poate sesiza, deoarece ritul și ritualul funerar lipsit de inventar al populației mediteraneene a avut ca urmare selecționarea unilaterală a materialelor cunoscute acum¹⁴. Ornamentul celor patru cercuri încadrate cu romburi, cercuri plasate între brațele crucii, reapare pe banda exterioară a medalionului de la Olbia¹⁵ și constituie încă o trăsătură comună a celor două complexe. Lanțurile pectorale bizantine au fost studiate recent în legătură cu descoperirea de la Višnjica de lângă Belgrad¹⁶, unde de același lanț sînt fixate o cruce și un medalion ornamentat cu pelte¹⁷. Odată cu apariția obiceiului (în perioada bizantină) de a purta cruci pe piept, se poate presupune că ambele categorii de podoabe pectorale (cruci și discuri ornamentate cu pelte) s-au contopit, avînd drept rezultat motivul feței pectoralului de la Cluj. De obicei, pe discurile ornamentale erau așezate patru pelte, care, prin poziția lor, indicau conturul unei cruci. Aceasta a devenit apoi pe pectoralul de la Cluj ornamentul principal cu caracter creștin. Cercurile dintre brațe ar putea să reprezinte în acest caz resturile transformate ale volutelor peltelor. Îmbrăcarea spatelui cu folii de aur ornamentate în tehnica „au repoussé” este frecventă la bijuterii bizantine, cu precădere la cele din secolul al V-lea, cu un oarecare interval de timp înainte și după acest veac¹⁸. În genere, ca ornament se folosesc la foliile de aur palmete presate. Între pectoralul de la Cluj și fibulele discoidale ale francilor și alamanilor există apoi legături directe, care atestă, și pentru această categorie de podoabe, influențele dunărene care iradiază în secolul al V-lea spre vest.

Pandantivele rombice și semilunare făceau parte, probabil, dintr-un colier, a cărui înfățișare se pare că este redată de piesele similare de la Untersiebenbrunn¹⁹ și Bakodpuszta²⁰. Ornamentul pandantivelor rom-

¹² K. Böhner, în *Kölner Jahrbuch für Vor- und Frühgeschichte*, IX, 1967—1968, p. 129, fig. 2/2.

¹³ Informație primită de la J. Werner (München).

¹⁴ J. Werner, în *Helvetica Antiqua. Festschrift E. Vogt*, Zürich, 1966, p. 288.

¹⁵ Cf. supra, nota 5.

¹⁶ M. Tatić-Durić, în *ZborNM*, IV, 1964, p. 185—195.

¹⁷ *Ibidem*, pl. I și urm. Mai trebuie adăugată aici și placa unui colier din Reggio Emilia (M. Degani, *Il tesoro romano barbarico di Reggio Emilia*, Firenze, 1959, p. 58, pl. XVIII).

¹⁸ De pildă, „Constantinopol” (M. C. Ross, *op. cit.*, pl. XVII/10), Olbia (*ibidem*, pl. LXXX), Ravenna (H. Rupp, *Die Herkunft der Zelleneinlage und die Almandin-Scheibenfibeln im Rheinland*, Bonn [1937], pl. XIII/6—7), sudul Rusiei (M. Ebert în *PZ*, I, 1909, p. 76, fig. 8b), Varna (D. P. Dimitrov, în *Archeologija*, V, 1963, 2, p. 37, fig. 4 și p. 39, fig. 8b), loc de descoperire necunoscut (R. Zahn, *Sammlung Baurat Schiller*, Berlin, [1929], pl. LX/113).

¹⁹ W. Kubitschek, *JA*, V, 1911, p. 32 și urm., pl. I/4; R. Noll, *Vom Altertum zum Mittelalter*, Wien, 1958, p. 65—68, fig. 43.

²⁰ J. Hampel, *op. cit.* pl. II/1 și III/1; N. Fettich, în *ArchHung*, XXXI, 1951, pl. XV/3,4; XVII/1; XVIII/1.

bice (pl. III/19 a — 24 a, 19 b — 24 b) reapare și pe plăcile ornamentale ale celor trei inele, cu care ele, de altfel, formaseră o garnitură unitară. Motivul romboidal se întâlnește pe frecvențele fibule rombice din secolul al VI-lea²¹. Pandantive semilunare sînt folosite de asemenea la unul dintre colierele de la Bakodpuszta și într-un singur exemplar, prevăzut cu un ic median, în mormîntul de la Gáva²².

Mărgelele în formă de bucșe și cele poliedrice (pl. III/1 — 12) făceau și ele parte dintr-un colier, pe care erau așezate, probabil, în alternanță. Mărgelele cu formă de bucșe sînt relativ rare; apar, totuși, de două ori atestate în inventare funerare bine datate în secolul al V-lea²³, constituind astfel un element sigur pentru încadrarea cronologică mai strînsă a tezaurului de la Cluj. Cît privește mărgelele poliedrice, ele se întrebunțază foarte frecvent drept cuburi ornamentale la cercei, dar se întîlnesc mai rar ca mărgele la coliere²⁴.

De centură era fixată catarama cea mare și probabil cea mică. Referitor la cataramele din secolul al V-lea, se știe că ele se caracterizează printr-o placă de fixare dreptunghiulară sau în formă de rinichi, avînd inele colțuroase sau ovale²⁵. Din criteriile menționate rezultă patru posibilități în combinarea acestor elemente, din care varianta cu placa dreptunghiulară și cu inelul oval va deveni tipul caracteristic al cataramelor „gotice”. Una dintre cele mai timpurii atestări ale acestei forme este catarama de la Cluj (pl. II/3 a — 3 b)²⁶, la care însă placa, spre deosebire de exemplarele ulterioare, este încă mai lată decît înaltă, iar limba și inelul cataramei sînt netede și neornamentate²⁷. Dispunerea în diagonală pe placă

²¹ J. Werner, *Katalog der Sammlung Diergardt, I: Die Fibeln*, Berlin, 1961, p. 58 și pl. XXXVII, harta 5 de la p. 173—174.

²² J. Werner, în *Germania*, XLI, 1963, pl. XLIV/6. Pandantivele semilunare ale epocii migrațiilor din bazinul carpato-dunărean le tratează A. Kralovánszky, în *ArchÉrt*, LXXXVI, 1959, p. 80, pl. XVII/12—19. Un pandativ de la Záluzi, a cărui suprafață este împărțită în trei, ca la pandantivele de la Cluj, la B. Svoboda, *Cechy v době stehování národu*, Praga, 1965, p. 346 și pl. LXXXIX/2.

²³ La Gáva (J. Werner, *op. cit.*, pl. XLIV/2—4) și Měcholupy (H. Preidel, în *IPEK*, XIII—XIV, 1939—1940, pl. LIII/2b; B. Svoboda, *op. cit.*, pl. XXIX/4). Locul de descoperire al celor patru mărgele din colecția Diergardt (Röm.—Germ. Mus. Köln, nr. inv. D. 143) nu este cunoscut. O mărgea similară din mormîntul de femeie 217 de la Köln, Sf. Severin (*Germania*, XXXVIII, 1960, pl. XXVI/2) este cu ceva mai tîrzie.

²⁴ Analogii pentru această utilizare, de pildă, la Zmajevó (Ókér) (E. Beninger, *Der westgotisch-alanische Zug nach Mitteleuropa*, Leipzig, 1931, p. 35, fig. 10; pentru datare, cf. J. Werner, în *op. cit.*, p. 368), Olbia (M. C. Ross — P. Verdier, *Arts of the Migration Period in the Walters Art Gallery*, Baltimore, 1961, p. 48—49, nr. 12), „Ungaria” (M. C. Ross, *op. cit.*, pl. LXXVIII/164).

²⁵ Vezi J. Werner, în *Helvetia Antiqua. Festschrift E. Vogt*, Zürich, 1966, p. 283 și urm., cu fig. 3.

²⁶ De catarama cea mare din tezaurul „de la Moigrad” (N. Fettich, în *ArchHung*, XXXII, 1953, pl. XLI/1) se poate ține seama numai cu anumite rezerve. Îndoieli asupra autenticității tezaurului au exprimat și J. Werner și W. Holmqvist, care au cercetat recent piesele originale ale tezaurului.

²⁷ În privința inelului și a limbii cataramei, acest lucru este valabil în egală măsură pentru goții din Crimeea, pentru gepizi și pentru vizigoți (J. Werner, în *Germania*, XLI, 1963, p. 369).

a pietrelor ornamentale apare în secolul al IV-lea, în context roman târziu²⁸, și se întâlnește apoi pe cataramele ornamentate cu palmete de la Laa a.d. Taya și la cea de la Zmajevó (Ókér),²⁹ precum și la catarama de la Oradea³⁰. Analogia ei cea mai apropiată o constituie catarama din colecția Castellani³¹, aflată într-un mediu ostrogot. În opoziție cu piesa de la Cluj, cataramele mari din cele două morminte princiare cunoscute acum la Apahida au o placă în formă de rinichi, iar pereții celulelor prezintă caracteristica îndoitură mediană³², care lipsește pe exemplarul din tezaurul de la Cluj.

Pe baza situației din mormintul de la Blučina³³, se consideră că aceste catarama de mărime mijlocie au fost purtate la încălțăminte. În tezaurul de la Cluj putea să mai existe o cataramă; dar, deoarece și în mormintul lui Omharus de la Apahida era numai un singur exemplar, nu ar fi exclus ca atare catarama, folosite numai câte una, să fi fost purtate nu la picioare, ci tot la centură. De altminteri, piesa de la Cluj (pl. II/4 a — 4 b) seamănă cu catarama cea mică din primul mormint princiar de la Apahida³⁴.

Dintre podoabele purtate la braț s-au păstrat fragmente din două brățări și patru inele de deget. Cele cinci fragmente tubulare (pl. V/2) fac parte dintr-o brățară goală în interior, care avea capetele îngroșate și astupate cu plăci rotunde. Lungimea totală a fragmentelor este de 22 cm, ceea ce corespunde aproximativ circumferinței unor asemenea brățări³⁵.

Fragmentele în formă de bară masivă (pl. IV/11—16), precum și cele cu părți din capetele unor animale (pl. IV/5—10) provin de la o a doua brățară. Într-o execuție mai simplă, acest tip există încă la Untersiebenbrunn; dar exemplarele cu ochi și urechi în relief și încrustate, ca la Cluj, aparțin unui orizont ceva mai târziu³⁶.

²⁸ *Alterthümer unser heidnischen Vorzeit*, IV, 1900, pl. LVII/2.

²⁹ E. Beninger, în *Eiszeit und Urgeschichte*, VI, 1929, pl. XVII/3—4 și fig. 31; *Der westgotisch-аланische Zug...*, p. 35, fig. 10.

³⁰ J. Hampel, *op. cit.*, II, 1905, p. 696 și fig.; III (1905), pl. XLI/1. Piesa se păstrează acum la Baltimore (M. C. Ross — P. Verdier, *op. cit.*, p. 50—51, fig. 13 a).

³¹ N. Åberg, *Die Goten und Langobarden in Italien*, Uppsala, 1923, p. 8, fig. 11. Cf. și catarama de la Komarno (J. Hampel, *op. cit.*, pl. XL; A. Alföldi, în *ArchHung*, IX, 1932, p. 28, pl. 32 jos), care, prin buterola din aceeași descoperire, poate fi datată — pe baza analogiilor cu piesele corespunzătoare de la Valea lui Mihai și Blučina (K. Tihelka, în PA, LIV, 1963, p. 473, fig. 5/2) — în a doua jumătate a sec. V. O cataramă asemănătoare cu cea de la Komarno în distr. Kiev, la B. A. Rybakov, în SA, XVII, 1953, p. 51, fig. 5/6.

³² J. Werner, în *Kölner Jahrb. f. Vor- und Frühgesch.*, III, 1958, p. 55—61.

³³ K. Tihelka, în *op. cit.*, p. 471.

³⁴ J. Hampel, *op. cit.*, pl. XXXVI, N. Fettich, în *ArchHung*, XXXII, 1953, pl. XXIII/7.

³⁵ Despre exemplarele masive ale acestui tip, cf. J. Werner, în *Bayerische Vorgeschichtsblätter*, XXV, 1960, p. 171—172.

³⁶ Untersiebenbrunn (W. Kubitschek, în *op. cit.*, p. 40, pl. II/6—7). Piese mai târzii din sec. V: în Ungaria, la Beregszász, după cum se susține (J. Hampel, *op. cit.*, pl. XLII/5; N. Fettich, în *ArchHung*, XXXI, 1951, p. 195 și pl. XX/1a — c) și în colecția Kárász (J. Hampel, *op. cit.*, pl. XLII/1). Brățări de același tip, dar prevăzute cu țigini, sînt atestate în distr. Kiev (B. A. Rybakov, *loc. cit.*), la Bakodpuszta (J. Hampel, *op. cit.*, pl. II/2; N. Fettich, *op. cit.*, pl. XV/1—2, XVI/1—2), și la Wiesbaden-Schierstein (*Alterthümer unser heidnischen Vorzeit*, IV, pl. XXXV/1).

Cele trei inele (pl. IV/1 a — 3 a, 1 b — 3 b) sînt prevăzute cu o placă ornamentală rombică, avînd acelaşi motiv ca pandantivele rombice. Două inele identice există în descoperirea de la Olbia³⁷, unul la Bakodpuszta³⁸ şi altul la Lörrach (Baden de Sud)³⁹, găsit într-un mormînt, împreună cu o pereche de fibule ostrogote şi alte obiecte.

Vrednic de relevat este faptul că la cel de al patrulea inel gema este de argint. Nu se poate spune cu certitudine, dacă pe capul uman al gemei este redat părul sau o bonetă ori ceva asemănător. În prima ipoteză, părul ar fi legat cu o panglică, iar în partea inferioară pletele ar fi împletite sau aşezate în şuviţe cu bucle⁴⁰. Pentru ipoteza capului acoperit pledează cele trei linii vizibile pe obraz, lîngă ureche, care ar putea să marcheze părul ce ieşea de sub o bonetă sau de sub alt acoperămint al capului⁴¹. Folosirea unei geme de argint într-un inel de aur este neobişnuită şi, în acest sens, s-ar putea menţiona posibilitatea că gema fusese tăiată eventual dintr-un vas de argint ornamentat cu figuri⁴². În afară de anumite urme de prelucrare nesigure, pe latura interioară a inelului există unele semne zgîriate (pl. IV/4 c şi fig. 3), al căror caracter, eventual runic, rămîne să fie verificat⁴³.

Se susţine că, iniţial, în tezaur ar fi fost mai mult de patru inele. Numărul relativ mare de inele în acest tezaur merită să fie subliniat, deoarece fenomenul se repetă la Bakodpuszta şi îndeosebi în tezaurul de la Reggio Emilia, unde se aflau 15 inele⁴⁴. Inelele din această ultimă descoperire, purtînd inscripţii sau monograme, precum şi tipul tîrziu al unei fibule cu capete de ceapă oferă conexiunea cu mormîntul lui Omharus de la Apahida, care, la rîndul lui, se leagă de tezaurul de la Cluj.

Dintre analogiile enumerate, cele de la Bakodpuszta şi Olbia sînt cele mai apropiate pentru tezaurul de la Cluj. La Bakodpuszta există, ca la Cluj, coliere împletite prevăzute cu pandantive de diferite forme, un inel cu placa ornamentală de formă romboidală şi brăţări cu capete de

³⁷ M. C. Ross, *op. cit.*, pl. LXXXI/166, D.

³⁸ J. Hampel, *op. cit.*, pl. III/5; N. Fettich, în *op. cit.*, pl. XVIII/2.

³⁹ J. Werner, în *Bayerische Vorgeschichtsblätter*, XXVI, 1961, pl. VI/4; *Helvetia Antiqua* . . . , p. 289.

⁴⁰ Coafura nu este antică (romană), dar nici germanică. Cf. K. Schumacher — H. Klumbach, *Germanendarstellungen, Kataloge des Römisch-Germanischen Zentralmuseums zu Mainz*, Mainz, 1935; P. E. Schramm, *Herrschaftszeichen und Staatssymbolik*, Stuttgart, I, 1954, p. 124—126, 136—138; R. Delbrueck, în *Bonner Jahrbücher*, CXLIX, 1949, p. 66—81.

⁴¹ Un fel de bonetă cu şuviţe de păr interpusă este reprezentată pe una dintre farfuriile din tezaurul de pe Oxus (O. M. Dalton, *The treasure of the Oxus* [1926], pl. XXXIV—XXXV).

⁴² Despre argint tocat, provenit din vase de argint, cf. W. Grünhagen, *Der Schatzfund von Gross Bodungen*, Berlin, 1954, p. 58 şi urm. Fragmentele unor farfurii de argint există şi la Reggio Emilia (M. Degani, *op. cit.*, pl. XXXI).

⁴³ Pentru existenţa unei inscripţii incizată intenţionat, ar putea să pledeze faptul că ea este plasată într-un loc ascuns, destinată numai purtătorului inelului. Cf. J. Werner, *Das Aufkommen von Bild und Schrift in Nordeuropa*, în *Bayer. Akad. d. Wiss., Phil.—Hist. Klasse, Sitzungsber.*, 1966, fasc. 4, p. 34.

⁴⁴ M. Degani, *op. cit.*, p. 59—63 şi pl. XXI—XXV.

animale. Olbia și Clujul au ca elemente comune lanțul gros împletit, de care atârna un pectoral sau un medalion, și, de asemenea, inele cu placa ornamentală rombică. La cele două podoabe pectorale dosul este îmbrăcat cu foițe de aur ornamentate, iar pe față se întîlnesc, ca motiv decorativ comun, cercuri ce încadrează romburi. Complexele de la Cluj, Bakodpuszta și Olbia alcătuiesc astfel un orizont cultural și cronologic unitar, a cărui succesiune de la est spre vest ar putea indica proveniența răsăriteană a acestei grupe și direcția ei de înaintare spre vest. Pe de altă parte, atare linie ar putea marca doar zona periferică de nord, pînă la care se resimt influențele unui centru cultural bizantin, comun. Prin alte elemente se mai pot conexa cu orizontul amintit mormintele princiare de la Apahida și tezaurul de la Reggio Emilia.

Analogiile menționate datează tezaurul de la Cluj, în mod uniform, în secolul al V-lea. Ele sînt atît de numeroase și concludente, încît ar fi de prisos să stăruim asupra unei documentări mai ample. Pentru aprecierea situației istorice, însă, este important a se fixa mai precis datarea tezaurului în cadrul acestui secol. Jaloanele de orientare cele mai sigure le oferă în această privință tipul tîrziu al fibulelor cu disc și grupa bogatelor morminte de femei aflate în cîmpia Tisei. În mormintele de la Bakodpuszta se găsește o fibulă tîrzie cu nervuri laterale turnate, fixate separat pe disc, cu arcul turnat aparte și ornamentat cu almandine ⁴⁵. Acest tip de fibulă se datează în perioada cuprinsă între prăbușirea imperiului lui Attila și plecarea ostrogoților în Italia ⁴⁶. Ținînd seama de relațiile strînse ale tezaurului nostru cu inventarele funerare de la Bakodpuszta, fibula amintită datează și descoperirea de la Cluj în același interval de timp. Mărgelele, rare, în formă de bucșe stabilesc din nou, prin mormîntul de la Gáva, legătura cu același orizont al fibulelor tîrzii cu disc și, în plus, cu mormintele bogate din cîmpia Tisei, care se plasează cronologic în aceeași perioadă ⁴⁷. Tezaurul de la Cluj, așadar, trebuie datat în al treilea sfert al secolului al V-lea. El se leagă și de cele două morminte princiare de la Apahida, care sînt contemporane cu mormîntul lui Childeric, al cărui inventar a fost lucrat curînd după 450 e.n. ⁴⁸. Toate raționamentele privind datarea tezaurului converg deci, în mod unitar, spre deceniile zbuciumate de după moartea lui Attila, caracterizate prin luptele triburilor germanice împotriva fiilor și moștenitorilor acestuia,

⁴⁵ J. Hampel, *op. cit.*, pl. I/1; N. Fettich, *op. cit.*, pl. XIX/3.

⁴⁶ J. Werner, în *SlovArch*, VII, 1959, p. 424.

⁴⁷ J. Werner, în *Germania*, XLI, 1963, p. 368. Inventarul funerar de la Měcholupy, conținînd de asemenea o mărgea în formă de bucșe, confirmă datarea pe la sau după anul 450 (H. Preidel, în *op. cit.*, p. 113).

⁴⁸ Confectionarea lui este datată de K. Böhner (*Die fränkischen Altertümer des Trierer Landes*, Berlin, 1958, p. 25) la începutul fazei a doua (din clasificarea sa), care durează aproximativ de la 450 la 525.

precum și prin luptele neamurilor germanice între ele, îndeosebi cele dintre ostrogoți și gepizi⁴⁹.

În această vreme, o prințesă de origine germanică și în același timp creștină, și-a îngropat podoabele de aur în apropierea Clujului actual. Simbolurile creștine alcătuiesc încă o trăsătură comună cu primul mormânt princiar de la Apahida, unde cele trei inele sînt de asemenea prevăzute cu cruci⁵⁰. Împreună cu ambele morminte princiare, tezaurul nostru indică între Cluj și Apahida un centru de stăpînire germanic, destrămat sau abia încheșat în deceniile de după prăbușirea imperiului hunic.

Pină în prezent, mormîntul lui Omharus a fost atribuit în general gepizilor, fiind considerat ca cea mai timpurie dovadă despre pătrunderea lor în Transilvania⁵¹. Prin urmare, tezaurul de la Cluj ar trebui să fie de asemenea gepid. La atare atribuire nu se ține însă îndeajuns seama de rolul și de importanța ostrogoților în perioada premergătoare așezării lor în Pannonia. Cele două tezaure de la Șimleul Silvaniei (jud. Sălaj), localitate situată la circa 80 km (în linie dreaptă) spre nord-vest de Cluj, deși sînt cu ceva mai vechi, datează totuși din secolul al V-lea și atestă un alt centru de stăpînire germanic, probabil ostrogot, dar nicidecum gepid. Același lucru se poate spune și despre tezaurul de la Pietroasa (jud. Buzău), a cărui datare va trebui eventual corectată și mutată în timpul lui Attila, iar ascunderea lui se pare că este necesar să fie pusă abia în timpul tulburărilor de după moartea marelui rege⁵². De asemenea, ar trebui să se reflecteze și asupra localizării sediilor ostrogoților în timpul dominației hunice și dacă ei s-au așezat mai tîrziu, în *mase compacte*, în Pannonia.

Pentru interpretarea istorică și etnică a tezaurului de la Cluj și a centrului de stăpînire est-germanic în valea Someșului Mic, se pune deci întrebarea, dacă acest tezaur era încă ostrogot sau chiar gepid. O rezolvare sigură nu se poate da deocamdată; dar trebuie să se țină seama de posibilitatea punerii tezaurului pe seama ostrogoților sau chiar să se prefere atare soluție⁵³. Problema rămîne să fie discutată mai amplu, cînd se va publica al doilea mormînt princiar de la Apahida.

K. HOREDŢ

⁴⁹ Cu privire la aceste evenimente, cf. A. Alföldi, *Der Untergang der Römerherrschaft in Pannonien*, Berlin — Leipzig, II, 1926, p. 97—104; W. Ensslin, în *Byzantinisch-neugriechische Jahrbücher*, VI, 1927—1928, p. 146—159; L. Schmidt, *Geschichte der deutschen Stämme bis zum Ausgang der Völkerwanderung. Die Ostgermanen*, München, 1934, p. 257—277.

⁵⁰ Referitor la inelele de la Apahida, cf. și J. Werner, în *Kölner Jahrbuch für Vor- und Frühgeschichte*, IX, 1967—1968, p. 120—123.

⁵¹ K. Horedt, *Untersuchungen zur Frühgeschichte Siebenbürgens*, București, 1958, p. 81—82.

⁵² K. Horedt, în *ActaMN*, VI, 1969, p. 549—551.

⁵³ În acest caz, doar mormintele de pe malul drept al Someșului Mic, situate față în față cu locul de găsimire a tezaurului (fig. 1/4), ar mai aparține eventual gepizilor (cf. Horedt, *Untersuch.*, p. 75—77).

EIN VÖLKERWANDERUNGSZEITLICHER SCHATZFUND
AUS CLUJ — SOMEȘENI

Die deutsche Fassung des vorliegenden Aufsatzes erscheint gleichzeitig in der Zeitschrift *Germania*, 1970.