

CULTURA VINÇA A ÎN BANAT

Perioada neoliticului mijlociu începe în Banat odată cu aşezarea purtătorilor culturii Vinča¹. Cultura Vinča face parte din marele complex balcano-anatolian². Locul de origine al acestor civilizaţii este în Asia Anterioară în culturile chalcoliticului anatolian³. Momentul cronologic al răspîndirii lor pe continentul european este marcat de nivelele şi culturile: Karanovo II—III — Veselinovo⁴, Vršnik II/III⁵, neolitic B în Grecia⁶, Sesklo III — Arapi în Thessalia⁷, la sfîrşitul fazei Starčevo III⁸.

În legătură cu drumul pe care îl parcurg purtătorii culturii Vinča sînt două ipoteze: a) prin sudul Traciei — Macedonia — Vardar — Morava spre Serbia — Voivodina⁹; b) prin sudul Traciei de la Banjata — Celopeč spre bazinul dunărean prin Oltenia spre sudul Banatului — Voivodinei (Podporani, Vinča)¹⁰. Faţă de

¹ Oamenii se ocupă cu cultivarea primitivă a cerealelor, ceea ce dă aşezărilor un caracter stabil. În unele aşezări din Banat — Zorlenţul Mare, Balta Sărată — stratul de cultură are grosimea de aproape doi metri. Se construiesc locuinţe de durată — bordeie sau construcţii din pari şi nuiele lipite cu lut. Toate aceste fapte ne îndreptăţesc să considerăm începutul neoliticului mijlociu o dată cu sosirea purtătorilor culturii Vinča.

² Vl. Milojević, *Chronologie der jüngeren Steinzeit Mittel- und Südosteuropas*, Berlin, 1949, p. 75; în *Reinecke Festschrift*, Mainz, 1950, p. 112; M. Garašanin, în *BerRGK*, 39, 1958, p. 25—26; în *NCB*, Beograd, 1968, p. 36 (rezumat în franceză), M. Grbić, în *Starinar*, IX—X, 1959, p. 17; B. Jovanović, în *Starinar*, XIII—XIV, 1965, p. 23—24; D. Srejović, în *Starinar*, XVIII, 1967, p. 10; în *NCB*, Beograd, 1968, p. 21.

³ Vl. Milojević, *Chronologie...*, p. 75; în *Reinecke Festschrift*, p. 113; B. Jovanović, *op. cit.*, p. 24; în *RadVojvMuz*, 14, 1965, p. 41; D. Srejović, în *Archlug*, IV, 1963, p. 6—9; în *NCB*, p. 20.

⁴ V. Mikov, în *Bericht Hamburg*, 1958, p. 540; E. Comşa, în *SCIV*, IX, 1958, p. 475—476; M. Garašanin, în *Germania*, 39, 1961, p. 143—145; B. Jovanović, în *Archlug*, V, 1964, p. 11—12; în *Starinar*, XIII—XIV, 1965, p. 23—24; D. Berciu, *Cultura Hamangia*, I, Bucureşti, 1966, p. 22; D. Srejović, în *Starinar*, XVIII, 1967, p. 10; în *NCB*, p. 20; N. Vlassa, în *ActaMN*, IV, 1967, p. 403—415.

⁵ M. Garašanin, în *Archlug*, III, 1959, p. 2; în *Germania*, 39, 1961, p. 144; N. Vlassa, *op. cit.*; D. Srejović, în *Starinar*, XVIII, 1964, p. 10.

⁶ M. Garašanin, în *BerRGK*, 33, 1951, p. 125; D. Srejović, în *NCB*, p. 19.

⁷ Vl. Milojević, *Ergebnisse der deutschen Ausgrabungen in Thessalien*, Bonn, 1960, p. 14 şi tabelul de la p. 19.

⁸ *Idem*, în *Reinecke Festschrift*, p. 113; D. Berciu, *Zorile istoriei în Carpaţi şi la Dunăre*, Bucureşti, 1966, p. 75; J. Makkay, în *ActaAnt*, VIII, 1965, p. 18.

⁹ Vl. Milojević, *Chronologie...*, p. 75, 78; în *Reinecke Festschrift*, p. 113; M. Garašanin, în *NCB*, p. 36.

¹⁰ D. Srejović, în *Archlug*, IV, 1963, p. 7—8, pl. I; în *NCB*, p. 20—21.

această cale din urmă păstrăm rezerve, deoarece materialul Vinča din Oltenia publicat¹¹ nu pare atât de vechi ca Vinča A, fiind mai tirziu, cum s-a arătat deja de către I. Nestor¹². Materialul publicat ulterior¹³ și cel semnalat recent nu este suficient de convingător pentru o asemenea datare timpurie¹⁴.

În stadiul actual al cercetărilor sînt necesare precizări: în legătură cu pătrunderea purtătorilor culturii Vinča în regiunea dunăreană; la definirea exactă a noțiunilor folosite pentru primii purtători ai acestei civilizații — îndeosebi pentru teritoriul Banatului de care ne ocupăm. Terminologia folosită pentru primele manifestări ale culturii Vinča a avut repercusiuni negative în cercetarea arheologică din țara noastră¹⁵. În 1933 a fost introdus termenul de *Vinča I — Turdaș I*, lăsînd să se înțeleagă o egalitate cronologică și punînd just problema răspîndirii culturii Vinča în Banat și spre răsărit¹⁶. O. Menghin folosește termenul de grupa *Sava-Timîș* referîndu-se la grupul Bandceramicii de sud¹⁷. Cercetătorii maghiari I. Banner și M. Párducz introduc termenul de *cultura Banatului* referîndu-se la materialul de la Ószentiván VIII¹⁸. Fr. Holste (în 1939) și Vl. Milojević (după 10 ani) adoptă denumirea de *Vinča A* pentru primii purtători ai civilizației balcano-anatoliene din regiunea dunărcană¹⁹, iar M. Garašanin folosește termenul de *Vinča-Turdaș I*²⁰. Recent s-a introdus pentru Banat denumirea de *faza Zorlențul Mare* cuprinzînd în aceeași denumire fazele Vinča A și B₁²¹.

Introducerea unei terminologii noi este binevenită atunci cînd ea permite o mai fină delimitare cronologică sau zonală. Folosirea ei pentru materialul unei zone fără a ține cont de o evoluție cronologică și tipologică poate crea confuzii. Pentru exemplificare urmărîm termenul de *cultura Banatului*. Ori de cîte ori este folosit în legătură cu așezarea de la Ószentiván VIII, relațiile cronologice și genetice sînt apreciate just²²; cînd însă se referă la Čoka sau alte așezări aparținînd culturii Vinča — din Valea Mureșului — unde apar alături de Vinča elemente Tisa ori Criș întîrziate, lucrurile se complică punîndu-se problema datării timpurii a culturii Tisa sau coborîrea datei pătrunderii culturii Vinča

¹¹ Al. Bărcăcilă, în *Dacia*, I, 1924, p. 280 și urm.; I. Nestor, în *BerRGK*, 22, 1933, p. 33—36, pl. I/1, 2, 11, 12.

¹² I. Nestor, *op. cit.*, p. 33—34.

¹³ D. Berciu, *Arheologia preistorică a Olteniei*, Craiova, 1939, p. 23—27; *Problemele neoliticului în România*, București, 1961, p. 35—46; 48—50; C. S. Nicolăescu-Plopșor, Vl. Dumitrescu și colab., în *SCIV*, II, 1951, p. 267—277; Vl. Dumitrescu, în *SCIV*, VII, 1956, p. 95—118; *Arta neolitică în România*, București, 1968, p. 14—15, 56—60.

¹⁴ Marin Nica de la Craiova a avut bunăvoința de a-mi arăta materiale din săpături recente.

¹⁵ Pentru grupul cultural Vinča s-au folosit termenii de: *cultura Banatului*, *Vinča-Turdaș*, *Verbicioara I*, *faza Zorlențul Mare*, *Turdaș*. De asemenea nu s-a ajuns la o unitate de vederi în privința evoluției acestui grup cultural pe teritoriul țării.

¹⁶ I. Nestor, *op. cit.*, p. 34—35.

¹⁷ O. Menghin, *Weltgeschichte der Steinzeit*, Viena, 1940, p. 372.

¹⁸ J. Banner și M. Párducz, în *ArchErt*, VII—IX, 1946—48, p. 30—41.

¹⁹ Fr. Holste, în *WPZ*, 26, 1939, p. 2 și urm., Vl. Milojević, *Chronologie...*, p. 70 și urm.; în *BSA*, 44, 1949, p. 264—266; în *Reinecke Festschr.*, p. 112 și urm.

²⁰ M. Garašanin, *Hronologia vînčaske grupe*, Liublana, 1951.

²¹ E. Comșa — O. Răuț, în *SCIV*, 20, 1969, p. 13—14.

²² J. Banner și M. Párducz, *op. cit.*, p. 40; H. Dumitrescu, în *SCIV*, VIII, 1957, p. 66; N. Vlăssă, în *ActaMN*, IV, 1967, p. 407; I. Kutzián, în *ArchAustr*, 40, 1966, p. 263.

în această zonă²³. Cercetătorii români folosesc în chip divergent acest termen: D. Berciu include sub această denumire întreg materialul Vinča din Banat²⁴, alteleori îl consideră ca impropriu²⁵; M. Petrescu-Dimbovița tratează și materialul Vinča din Transilvania²⁶; M. Rusu și N. Vlăssa înțeleg sub această denumire un fenomen de sinteză cuprinzând componentele Criș tirzii — Vinča — Tisa I²⁷. M. Moga îl definește în același sens, dar în plus îl consideră ceva mai tirziu²⁸. Folosirea acestei denumiri pentru etape diferite, chiar dacă se referă la așezări de pe Mureș sau în apropierea acestuia, nu a dat posibilitatea stabilirii unei evoluții clare a culturii Vinča în aria ei de nord-est. La termenul de *cultura Banatului* trebuie renunțat pentru evoluția clară a culturii Vinča²⁹. În ceea ce privește accepțiunea pe care i-au dat-o M. Rusu și N. Vlăssa, trebuie făcută o analiză temeinică cronologică și zonală a materialelor, ținându-se cont de momentul cronologic și intensitatea influențelor pe care le suferă. La analiza evoluției culturii Vinča pe teritoriul Banatului vom accepta terminologia și sistemul cronologic al lui Vl. Milojević, deoarece el creează posibilitatea folosirii descoperirilor mai vechi din zonele învecinate, cât și o analiză mai fină a evoluției și influențelor culturale³⁰.

Faza *Vinča A* reprezintă primele epicentre ale purtătorilor noii civilizații. Unul din aceste epicentre îl formează și așezarea de la Gornea. Noua civilizație, superioară prin caracterul ocupațiilor sale, prin tehnica confecționării uneltelor și vaselor se va impune treptat acoperind o bună parte din aria civilizației anterioare (cultura Starčevo-Criș). La sosirea lor, noii veniți se așează alături de purtătorii culturii Starčevo-Criș cu care conviețuiesc un timp influențându-se reciproc³¹.

Ocupația principală este cultivarea primitivă a cerealelor, ceea ce dă așezărilor un caracter stabil. Așezările sînt situate în apropierea marilor râuri, pentru a folosi terasele acestora la cultivarea cerealelor cât și pentru a completa alimentația

²³ M. Petrescu-Dimbovița, în *ActaArchBp*, XII, 1960, p. 49—54; I. Kutzián, *op. cit.*, p. 264; N. Vlăssa, *op. cit.*, p. 407, nota 9.

²⁴ D. Berciu, în *IstRom*, I, 1960, p. 42.

²⁵ Idem, *La izvoarele istoriei*, București, 1967, p. 167.

²⁶ M. Petrescu-Dimbovița, *op. cit.*, p. 57 și urm.

²⁷ M. Rusu, *Cultura Tisa*, manuscris; N. Vlăssa, în *SCIV*, XV, 1964, p. 362, nota 55; în *ActaMN*, III, 1966, p. 34; IV, 1967, p. 407, nota 9.

²⁸ M. Moga consideră că elementele ce aparțin acestui grup sînt ulterioare etapei Vinča-Turdaș de la Parța, cum a reieșit din sondajul din 1963 de la Parța; cf. D. Popescu, în *SCIV*, XV, 1964, p. 553, nr. 13.

²⁹ Fenomenul de sinteză semnalat la Čoka, Beșenova, Cenad, Lipova, Turdaș etc., între culturile Criș, Vinča, Tisa I diferă de la o așezare la alta. Trebuie precizat în ce măsură *elementele* Criș sînt autentice; de asemenea în ce măsură elementele Vinča și Tisa formează o *sinteză* sau este vorba de anumite aspecte în evoluția celor două culturi.

³⁰ Nu împărtășim opinia unora care se mulțumesc a critica (verbal) cronologia lui Vl. Milojević, fără a-i face o analiză mai profundă. Principalele descoperiri Vinča din Banat: Parța, Zorlențul Mare, Ohaba Mîtnic, Balta Sărată și Gornea, care ne-au fost accesibile, dovedesc tocmai viabilitatea acestui sistem. Noile cercetări au menirea de a-l îmbunătăți; deocamdată însă avem nevoie de un limbaj comun.

³¹ La Gornea (Căunița de Sus) în bordeielele 7 — 8 alături de fragmente vinciene s-au găsit mai multe fragmente ceramice Starčevo-Criș IV avînd analogii la Ostrovu Golu (cf. *ActaMN*, VI, 1969, p. 23—35) și Beșenova (*ibidem*, p. 25, fig. 11/1—3).

cu ajutorul pescuitului³². Forma principală de locuință de la Gornea este bordeiul³³. Bordeiele au de obicei o formă ovală cu pereții drepecți, ușor curbați spre fund (fig. 1). Dimensiunile bordeielor sînt 2,30—2,80×1,60—2×0,50—0,90 m. Bordeiele sînt săpate în lutul galben³⁴. Un alt tip de bordei este de formă tronconică cu gura mai mică decît fundul cu planul ușor oval cu gura de 1,20—1,30 m, iar



Fig. 1. — Gornea — bordeiele 1 — 6 (aprilie 1967)

lățimea maximă la fund de 3 m, la adîncimea de 1,80 m. Latura de est a bordeiului s-a prăbușit în timpul funcționării, fiind refăcut, cu care prilej s-au aplicat în această parte straturi succesive de lipitură ce au acoperit vetre de foc³⁵. De altfel, este pînă în prezent singurul bordei în care s-au găsit vetre de foc *in situ*. În Banat au fost semnalate bordeie și în nivelul I de la Zorlențul Mare³⁶. Materialul arheologic de aici însă nu poate fi încadrat în faza A a culturii Vinča³⁷.

³² În stratul de cultură dar mai ales în bordeie s-au găsit oase de pești.

³³ În cultura Vinča bordeiele sînt larg răspîndite (cf. V. G. Childe, *The Danube in Prehistory*, Oxford, 1929, p. 27; M. Garașanin, în *Starinar*, III—IV, 1954, p. 109; în *BerRGK*, 39, 1958, p. 14; D. Berciu, *Problemele...*, p. 36.

³⁴ Adîncirea se face pînă în pămîntul tare, neumblat.

³⁵ Bordeiul 10 este asemănător.

³⁶ Secțiunea „ε” m 6,50—8,50; 14—15,80.

³⁷ În 1969, E. Comșa și O. Răuț (*op. cit.*, p. 3—15), prin analiza plasticii de aici, considerau că Zorlențul Mare ar putea fi sincronizat cu Vinča A și că aici ar exista un strat Criș foarte subțire. Trebuie precizat că pînă în prezent nu a fost semnalat un asemenea nivel. Existența unor elemente de origine Criș nu poate fi negată, cum de altfel am precizat și noi (cf. *ActaMN*, VI, p. 25).

La Gornea au fost dezvelite și două complexe (cu fragmente ceramice, oase, picioare de cupă, cărbune, câteva bucăți de chirpic) pe care le considerăm resturile unor locuințe de suprafață³⁸.

Uneltele de silex sînt în număr mare, deși varietatea acestora este mică. La prelucrarea uneltelor de silex se pot sesiza două tehnici: una de aspect microlitic caracteristică pentru cultura Vinča³⁹; alta la care bulbul de percuție este bombat, așchiile sînt mari avînd analogii la Tărtăria⁴⁰. Tipurile de unelte sînt: lamele triunghiulare și trapezoidale, gratoare, răzuitoare, lame de seceră⁴¹, nuclee, percutoare și un număr mare de așchii. Au mai fost găsite câteva lame din obsidian transparente⁴². Uneltele din piatră șlefuită sînt puține la număr (fig. 2). Amintim câteva fragmente de topoare cu secțiune dreptunghiulară avînd colțurile rotunjite, un topor flomboidal, altul tip calapod, două alungite și două dălițe.

Uneltele de os (fig. 3) sînt prelucrate cu grijă fiind confecționate din pereți de oase mari, din oase de păsări și din coaste de animale. Uneltele sînt de două tipuri: ace și împungătoare. Reține atenția un ac de os avînd la vîrf o gaură pentru introducerea firului. Dintre spatule merită o atenție deosebită exemplarele cu minerul rotund sau oval cu limba în formă de lingură alungită, tip cunoscut în așezările Starčevo-Criș țirzii⁴³. Exemplare asemănătoare sînt și la Turdaș⁴⁴. Cele mai multe spatule sînt din plăcuțe de os cu analogii în așezări mai tîrzii ale culturii Vinča⁴⁵. Uneltele de lut sînt foarte puține în comparație cu așezări Vinča mai tîrzii⁴⁶. Amintim câteva fusaiole și greutăți de plasă (fig. 4) din care una este ușor lobată. În partea superioară a stratului de cultură din apropierea bordeiului 8 a fost găsită o undiță de cupru pe care (cu anumite rezerve)⁴⁷ o atribuim epocii neolitice⁴⁸. Materialul ceramic este unitar. O mențiune deosebită trebuie făcută în legătură cu bordeiele 7—8 unde atît ceramica de uz comun cît și ceramica fină sînt ușor deosebite de cea din restul bordeielor, incît considerăm necesară tratarea ei separată.

1. *Culoarea* vaselor este brună. Ornamentele constau din: linii incizate (simple sau întretăiate [fig. 5]), avînd analogii în nivelul superior al așezării Starčevo-Criș țirzii de la Gura Văii⁴⁹; ornamente făcute cu unghia, de tradiție Star-

³⁸ Prezența unor cupe cu picior plin, scăderea ceramicii cu barbotină, creșterea numărului fragmentelor ceramice ornamentate cu incizii și benzi punctate fără a proveni de la vase de cult înclină spre o datare către sfîrșitul fazei A și începutul fazei B₁. Analogii la *Ornița I*, cf. E. Comșa, în *SCIV*, 16, 1965, p. 548—549; în *Comunicări*, ser. Arheologie, III, Craiova, 1967, p. 10—12.

³⁹ D. Berciu, *op. cit.*, p. 37; *Zorile* . . . , p. 87.

⁴⁰ N. Vlassa mi-a arătat câteva planșe cu unelte lucrate într-o tehnică similară.

⁴¹ Analogii la Liubcova în niv. *Ornița I*, cf. E. Comșa, *op. cit.*, p. 7 și urm.

⁴² *Ibidem*.

⁴³ Gh. Lazarovici, în *ActaMN*, VI, p. 6, fig. 3/1—8, 10, 10—12, 14.

⁴⁴ M. Roska, *T.Zs.-gy.*, pl. LXVI/1—2, 5, 7, 15, 17—24; LXVII/1, 3, 9.

⁴⁵ E. Comșa, *op. cit.*, p. 9 *Liubcova*; *Verbicioara*, D. Berciu, în *SCIV*, III, 1952, p. 149, fig. 7/1; *Gomolova*, B. Bruckner, în *RadVojuMuz*, 14, 1965, p. 151, pl. II/1.

⁴⁶ La Parța și Zorlenț sînt zeci de greutăți pentru războiul de țesut și plasa de pescuit.

⁴⁷ Undița nu a fost găsită în complex. În apropiere se află o fermă romană.

⁴⁸ Analogii din os la *Gomolova*, B. Bruckner, *op. cit.*, p. 151, pl. II/3—4. Piese de cupru sînt în complexe Criș-țirzii și Vinča A, cf. N. Vlassa, *op. cit.*, p. 407 și urm.

⁴⁹ Gh. Lazarovici, în *ActaMN*, VI, 1969, p. 9, fig. 4/25—26, 28—30.

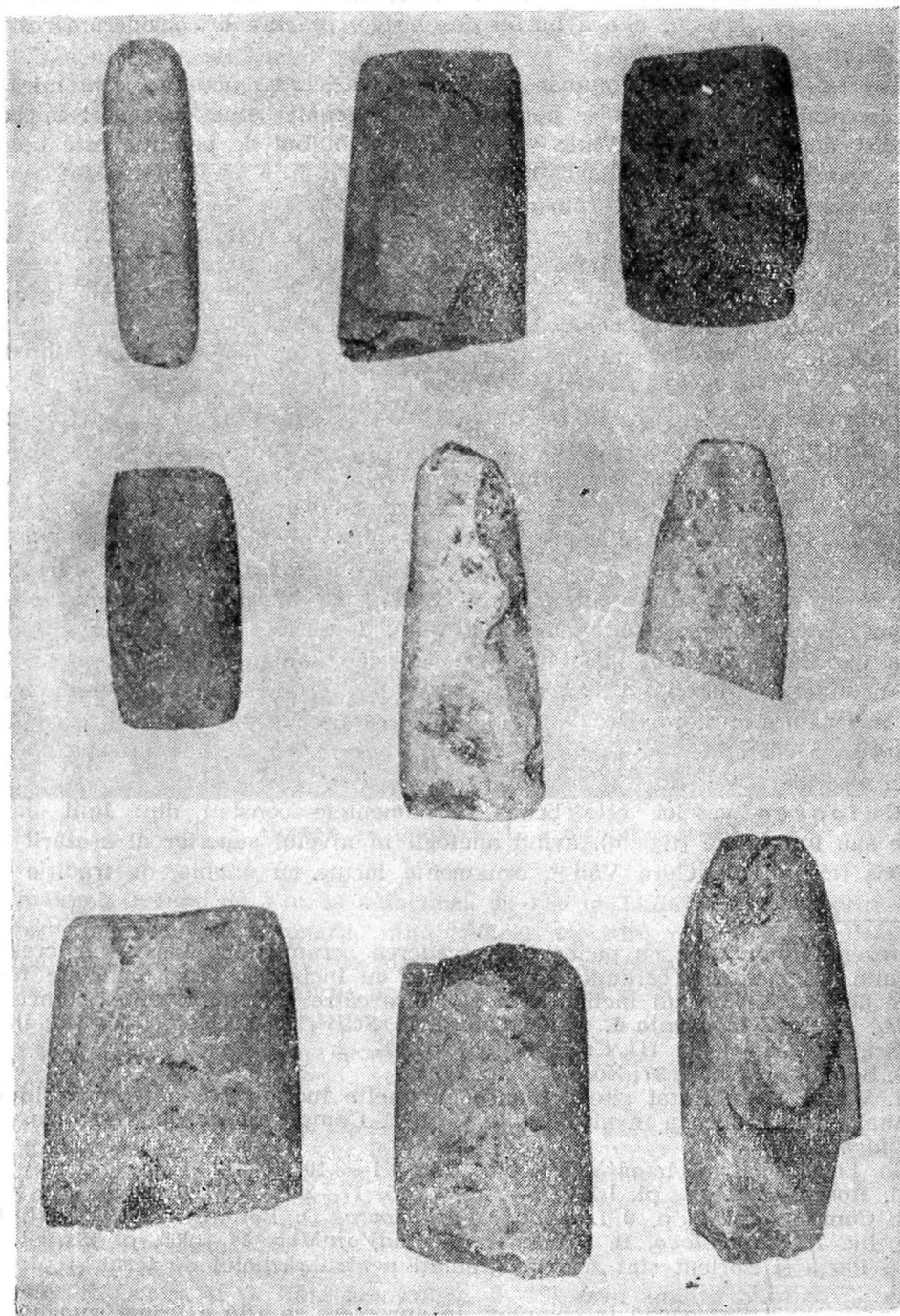


Fig. 2. — Gornea — topoare de piatră

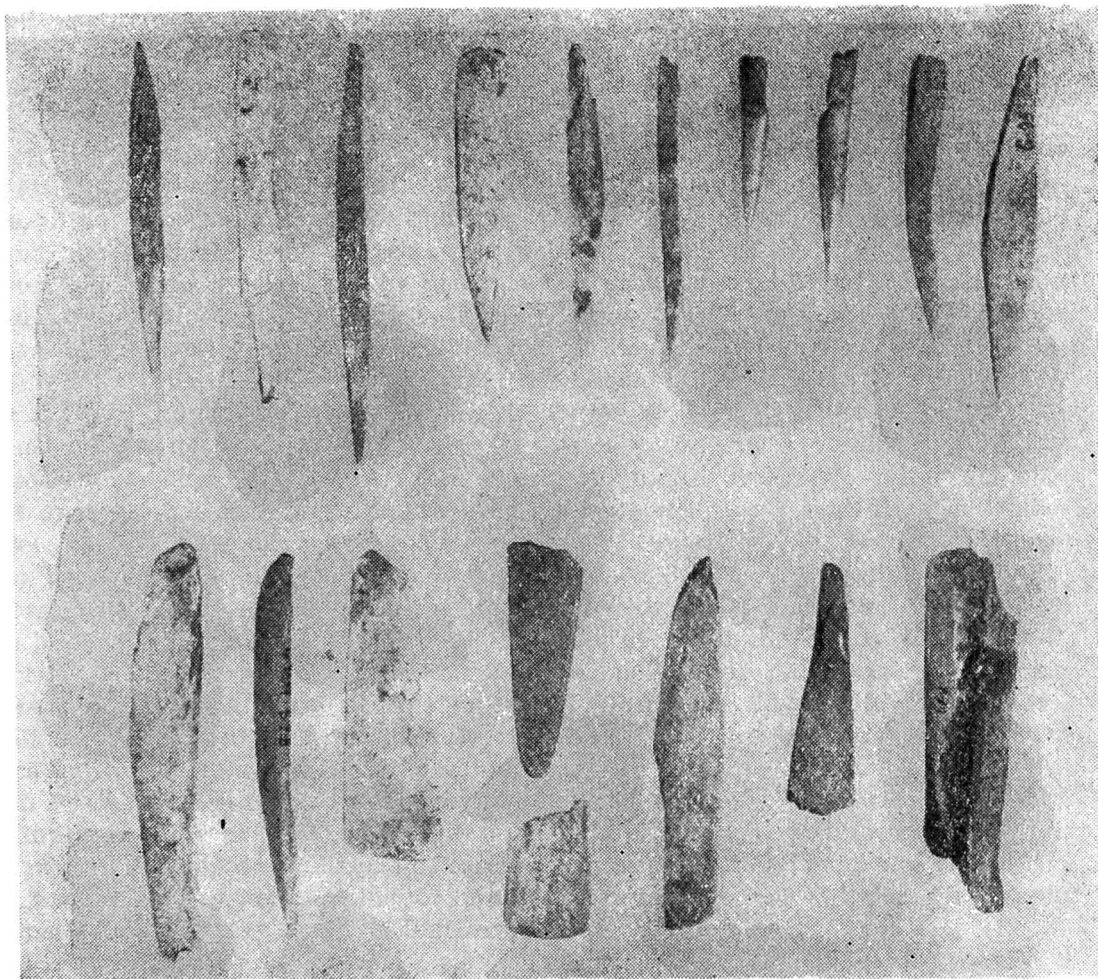


Fig. 3. — Gornea — ace și spatule din os

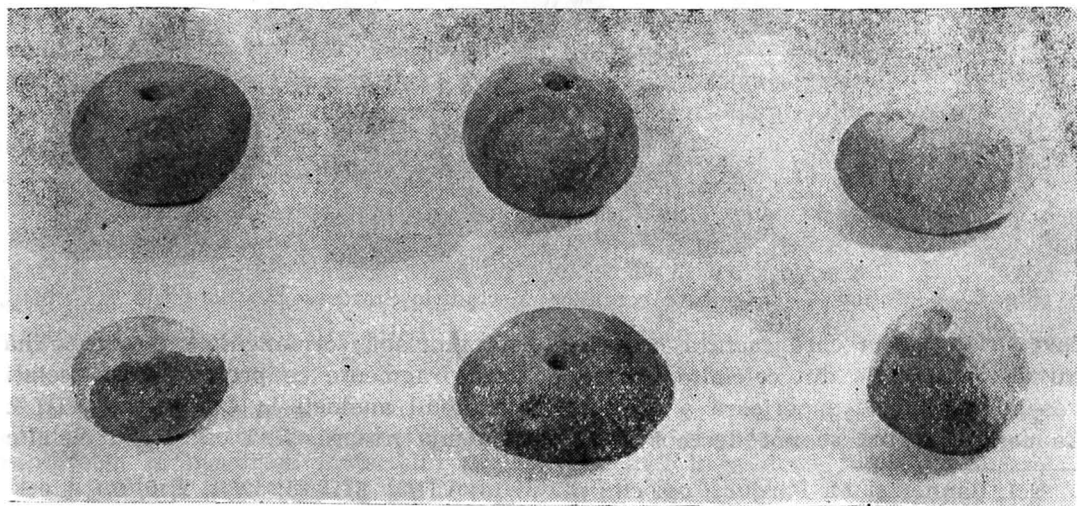


Fig. 4. — Gornea — fusaiole din lut

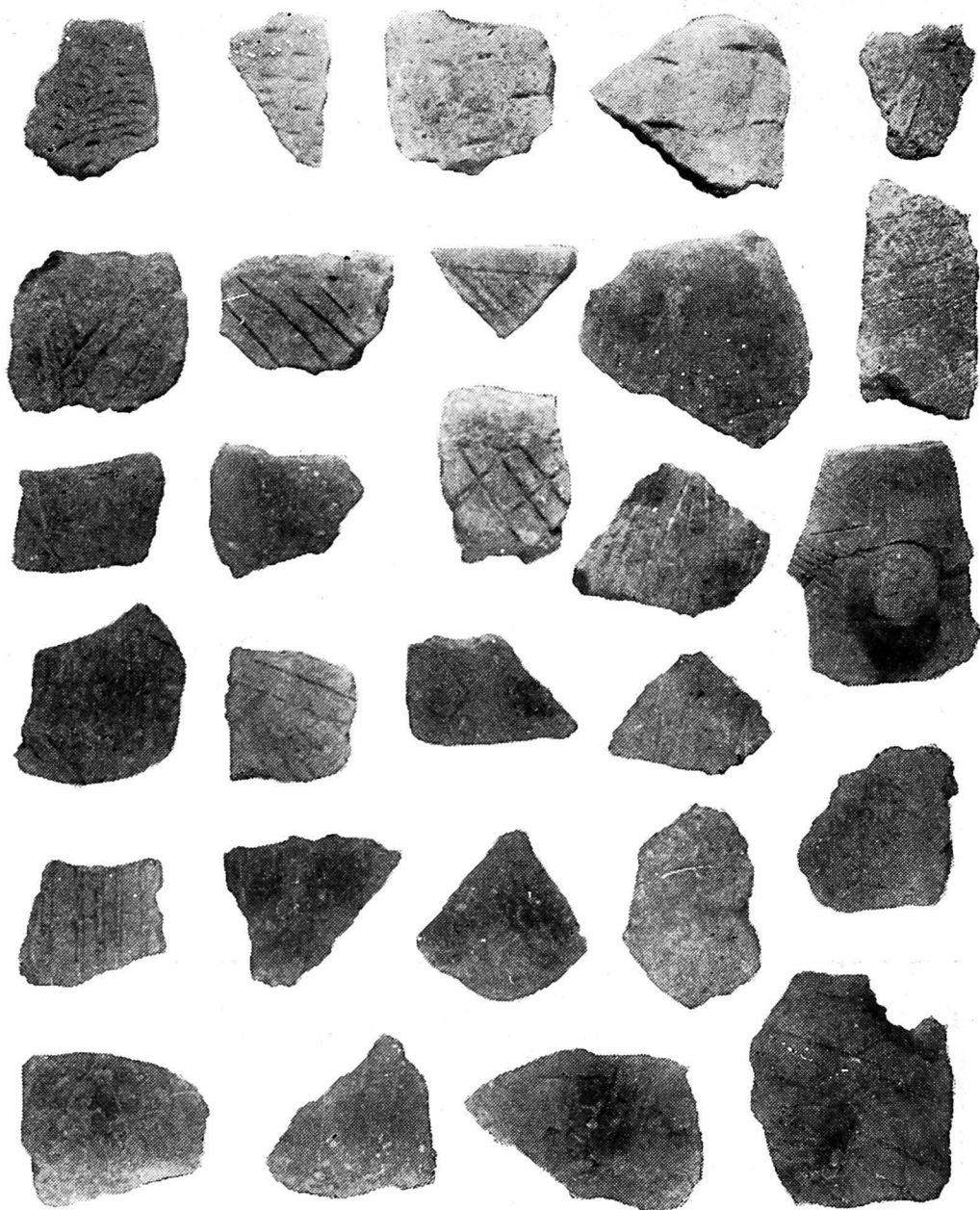


Fig. 5. — Gornea — fragmente ceramice de tradiție Starčevo IV (bordeiele 7 — 8)

čevo-Criș, dar la care factura ceramicii este vinciană; ornamentele de barbotină nu diferă de cele din celelalte bordeie. Cîteva fragmente ce provin de la același vas au pe partea superioară a buzei alveole avînd analogii la Ószentiván VIII⁵⁰. La ceramica fină se pot deosebi două specii: una neagră, fină ca și în celelalte

⁵⁰ I. Banner și M. Párducz, *op. cit.*, pl. VI/13; VII/5; VIII/13; IX/1, 2, 5, 6.

bordeie; alta de culoare brun-gălbuie avînd nisip mărunt ca degresant. Formele sînt în general ascuțite. Apare cupa cu piciorul înalt și gol în interior și străchinile.

2. *Ceramica* din celelalte bordeie este unitară. Se pot distinge două categorii: a) ceramică grosolană și b) ceramică fină. a) *Ceramica grosolană* este amestecată cu nisip ca degresant, dar spre deosebire de cea din bordeiele 7—8 nu are pietricele, fiind mai bine netezită. Culoarea vaselor este neagră, neagră-cenușie sau brună. Ornamentele sînt: barbotina organizată; șiruri de alveole sub buză, pe partea exterioară a buzei sau pe buză; incizii; ornamente în relief (butoni, toarte, creste, briuri alveolate etc. [fig. 6—7]). Pe această specie ceramică nu se cunosc ornamente punctate. Vasele au următoarele forme: amfora cu git cilindric cu pereții puțin curbați, străchini cu pereții conici, oale etc. Nu apare *tigaia de pește* atît de des întîlnită la Zorlențul Mare și Parța, b) *Ceramica fină* în majoritatea cazurilor este de culoare neagră (fig. 9). Partea inferioară a vaselor și mai ales picioarele de cupă au culoare roșie. Pasta este foarte bine arsă. Lutul din care sînt confecționate este foarte fin. Netezirea suprafețelor este lucrată îngrijit. Uneori vasele sînt lustruite mecanic avînd luciu metalic. Ornamentele sărăcicioase constau din: benzi incizate din linii paralele formînd meandre; benzi umplute cu puncte: butoni; toarte mici și pliseuri pe partea superioară a vaselor. Nu apare spirala din bandă punctată. Ornamentele apar îndeosebi pe vasele-capac și altarele de cult. Formele sînt multe și variate. Predomină străchinile, farfuriile și cupele cu picior. Cupele cu picior în afară de cele întîlnite în locuințele de suprafață au piciorul înalt și gol în interior. Majoritatea vaselor se îngroașă în zona curburii indiferent dacă unghiul de curbura este obtuz sau ascuțit.

3. *Pictarea* cu roșu este uneori pe picioare de cupă. Pictura crudă după ardere se întîlnește doar pe obiectele de cult (idoli, altare, vase-capac). Tehnica încrustării cu materie albă apare pe aceeași categorie de obiecte. Pictarea cu culoare brun închis pe fond roșu executată înainte de ardere semnalată de noi anterior s-a dovedit a aparține fazei a II-A a culturii Starčevo-Criș⁵¹.

4. *Plastica și altarele de cult*. Plastica păstrată fragmentar nu oferă prea multe posibilități de interpretare. Constatăm trei grupe de idoli: a) *plaiți*, cu nasul, sinii și sexul redade prin proeminențe (fig. 10); b) *ovalii*, cu picioarele ușor schițate, cu fesele despărțite printr-o perforare verticală; c) *cilindrici*, cu sexul incizat în formă de triunghi. Au apărut de asemenea cîteva picioare de idoli de dimensiuni mari și un mîner de vas avînd schițată în partea superioară o figurină umană. *Altarele de cult* au o formă triunghiulară. Sînt lucrate din pastă fină și ornamentate cu incizii încrustate cu alb sau pictate cu roșu crud. Un exemplar aparte provine din bordeiele 7—9; este lucrat din pastă grosolană, fiind ornamentat cu incizii fără a fi pictat sau încrustat.

Așezarea de la Gornea reprezintă, deocamdată, cea mai veche descoperire din Banat ce aparține culturii Vinča. Caracterul extensiv al locuirii de aici nu a oferit posibilitatea unei stratigrafii verticale. Purtătorii acestei civilizații locuiesc terasa pe care se așează pînă către sfîrșitul fazei A și începutul fazei B₁, cînd probabil

⁵¹ În cursul cercetărilor din toamna anului 1969 au fost scoase și alte fragmente ceramice pictate în aceeași tehnică cu motive geometrice, ceea ce ne-a dat posibilitatea să încadrăm materialul provenit de aici în a doua jumătate a fazei a II-a a culturii Starčevo-Criș după cronologia lui Vl. Milojević.

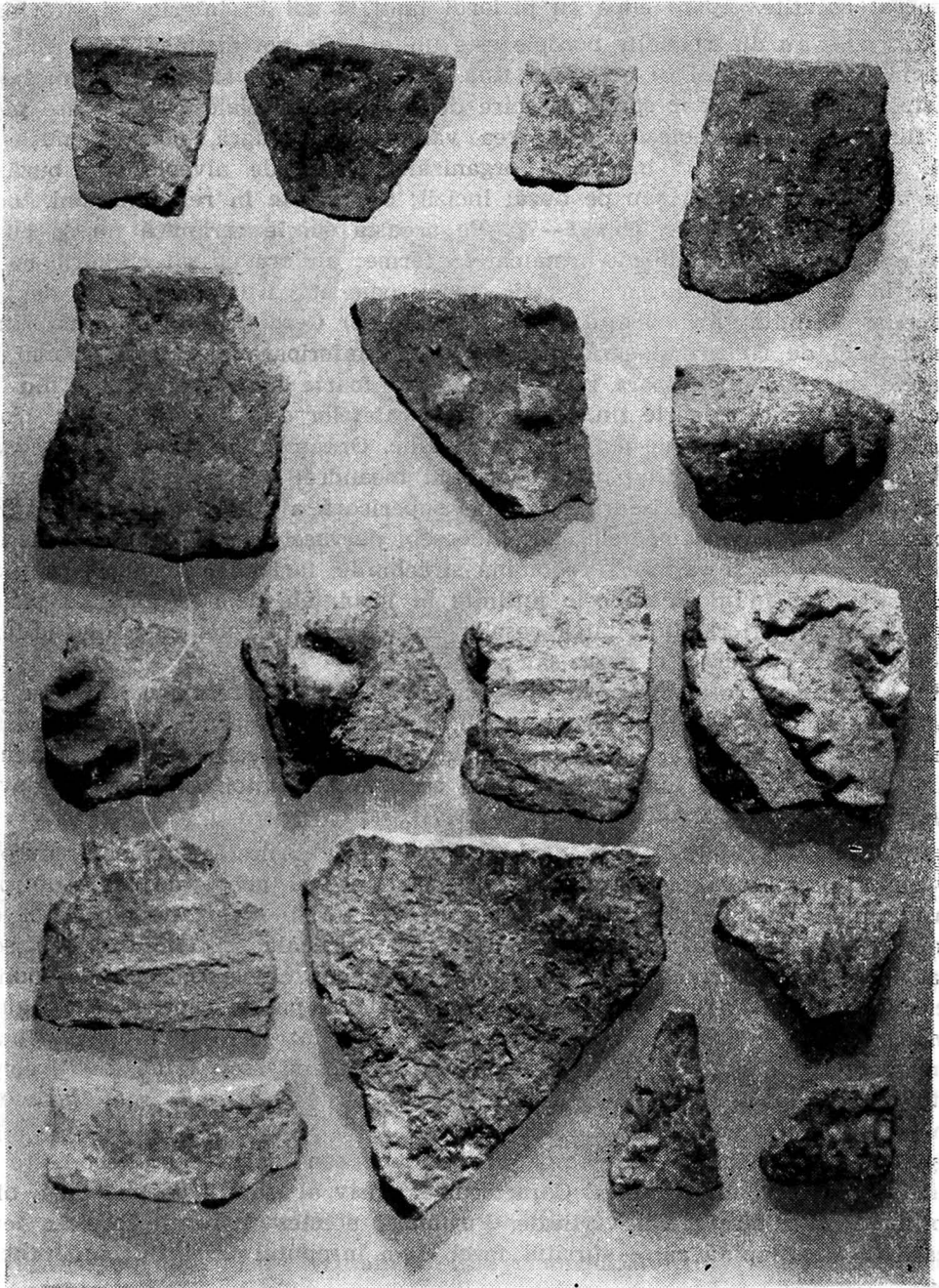


Fig. 6. — Gornea — fragmente ceramice Vinča A

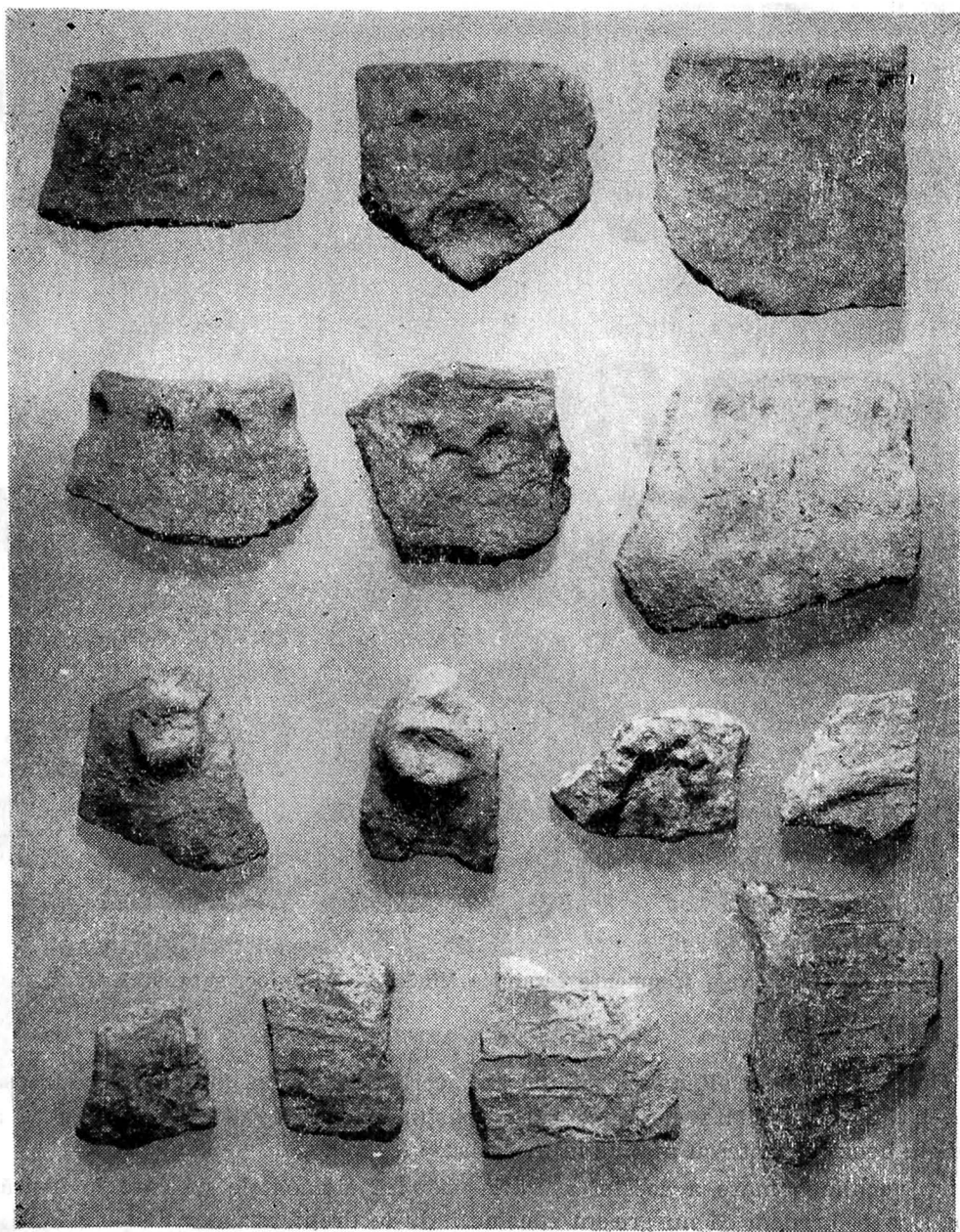


Fig. 7. — Gornea — fragmente ceramice Vinča A

se strămută spre est⁵². Ultima etapă de locuire o reprezintă probabil cele două complexe cu ceramică, oase etc., ce aparțin unor locuințe de suprafață din care una suprapune clar un bordei. De altfel și materialul arheologic sugerează același

⁵² E. Comșa ne-a sugerat această idee referindu-se la observațiile domniei sale de la Liubcova, unde ar lipsi faza de început a culturii Vinča.

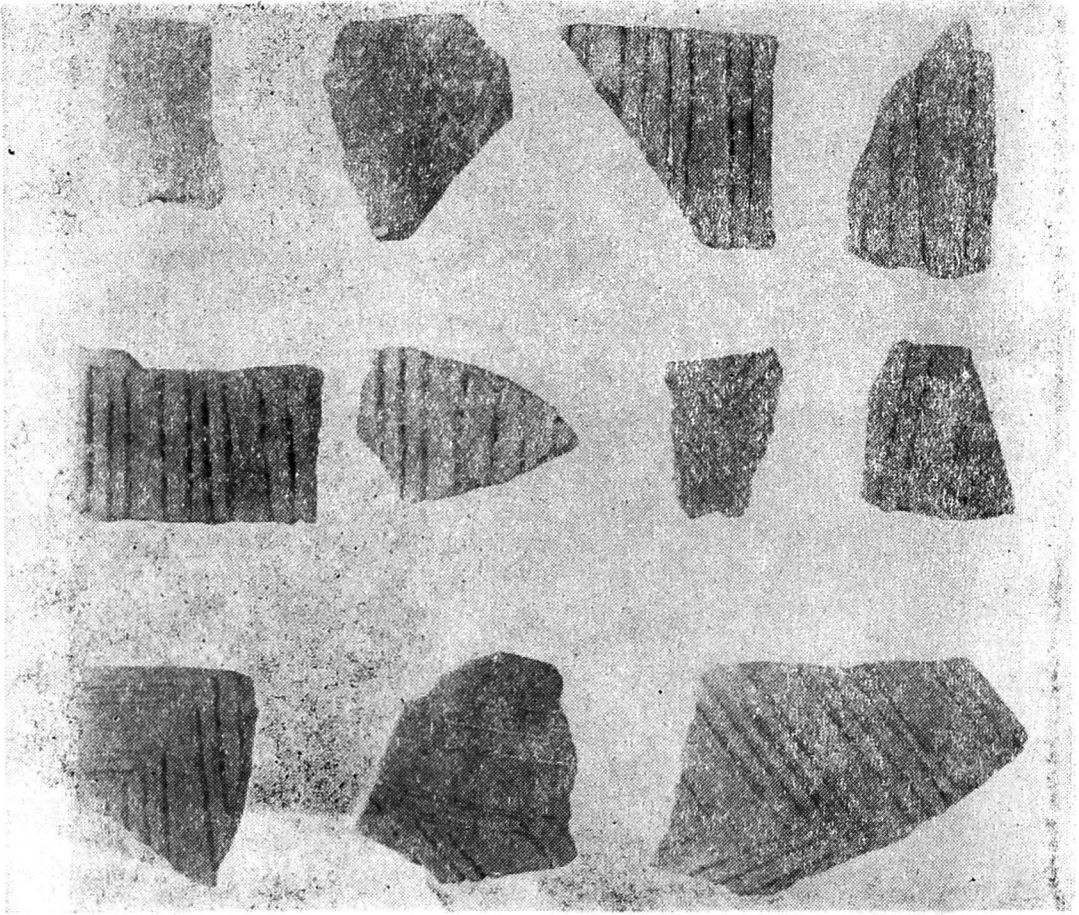


Fig. 8. — Gornea — fragmente ceramice Vinča A— B₁ (loc. suprafață nr. 2)

lucru. Cupele încep să aibă piciorul masiv⁵³, ceramica cu barbotină se reduce sau lipsește⁵⁴; apoi fragmente ceramice care aparțin unor vase de cult dar care au ornamente benzi incizate cu motive în meandru⁵⁵ (fig. 8).

Pentru vechimea mare a acestei așezări pledează elementele pe care le înșirăm mai jos și care credem că nu greșim considerându-le drept caracteristici ale fazei A a culturii Vinča în Banat: ceramica cu barbotină organizată fără pleavă și bine

⁵³ Cupele sînt identice la Parța, Zorlenț și Tărtăria (N. Vlăssă, în *Dacia*, VII, 1963, fig. 14 niv. Turdaș).

⁵⁴ La Parța și Zorlenț această categorie ceramică lipsește.

⁵⁵ Meandrul este un element caracteristic fazei B. La Vinča apare la adîncimea de 8—7 m, cf. Vl. Milojević, *Chronologie...*, p. 72.



Fig. 9. — Gornea — vase Vinča A



Fig. 10. — Gornea — idol antropomorf

rea de faza Zorlențul Mare⁶³ nu credem că este semnificativă, deoarece ea nu conține numai elemente B₁ cum s-a arătat, ceea ce ar justifica o asemenea denu-

arsă⁵⁶; prezența masivă a ceramicii fine de culoare neagră⁵⁷; străchinile plate cu sau fără gît cilindric îngroșate la curbură și avînd umărul ascuțit⁵⁸; cupele cu picior înalt și gol în interior⁵⁹; forma sferică a vaselor (element de tradiție Starčevo-Criș⁶⁰): sărăcia (în comparație cu fazele următoare) ornamenteției cu bandă punctată sau încizată și idoli cilindrici cu sexul redat prin incizii⁶¹.

Aruncînd o privire de ansamblu asupra materialului Vinča din Banat observăm că nicăieri în altă așezare săpată nu întîlnim o situație similară. Din așezările cercetate: Parța, Zorlențul Mare, Balta Sărată, Ohaba Mîtnic și Liubcova, nu cunoaștem un material atît de vechi. Atribuirea așezării de la Zorlențul Mare, numai pe baza plasticii, în faza A a culturii Vinča⁶², în situația actuală nu se mai poate susține. În ceea ce privește denumi-

⁵⁶ Această barbotină specifică apare în complexele Starčevo-Criș tîrzii: *Ostrovu Golu*, *Dubova* (cf. Gh. Lazarovici, *op. cit.*, p. 11, 22); Vinča A la: *Vinča* (cf. Vl. Milojević, *op. cit.*, p. 72; în *BSA*, 44, 1949, p. 264—265; în *Reinecke Festschr.*, p. 110); *Oszentiván VIII* (J. Banner și M. Párducz, *op. cit.*, p. 24, fig. 1; pl. VI/12—13; VII/5; VIII/13; IX/7).

⁵⁷ Pentru originea ei balcano-anatoliană cf. V. G. Childe, *op. cit.*, p. 28; Vl. Fewkes, *op. cit.*, p. 28—30; Vl. Milojević, *Chronologie* . . . , p. 75; *Reinecke Festschr.*, p. 110—113; B. Jovanović, în *RadVojvMuz*, 14, 1965, p. 42; D. Berciu, *Zorile* . . . , p. 87.

⁵⁸ Analogii la Vinča (M. Vasić, *op. cit.*, p. 14, fig. 10/70—72, 85, 105—106; Vl. Milojević, *op. cit.*, pl. 30/1, 4, 11, 12), *Zarkovo* (M. Garašanin, în *Starinar*, III—IV, 1955, p. 115, 125—126, fig. 17/1—6; 24; 26/1), *Aradac* (R. R. Schmidt, *Die Burg Vučedol*, Zagreb, 1945, p. 114, fig. 65/4).

⁵⁹ Analogii la: Vinča (M. Vasić, *Preistoriska Vinča*, IV, p. 14, fig. 10/72, 85, 105, 106; Fr. Holste, *op. cit.*, p. 3; Vl. Milojević, *Chronologie* . . . , pl. 30/1, 4, 11—12), *Zarkovo* (M. Garašanin, în *Starinar*, III—IV (1952—1953), 1955, p. 115 și urm., fig. 1/1—6; 24; 26), *Aradac*, R. R. Schmidt, *op. cit.*, p. 114, fig. 65/4.

⁶⁰ Analogii la: *Vinča* (M. Vasić, *op. cit.*, p. 14, fig. 10/83, 87, 93—94; Vl. Milojević, *op. cit.*, pl. 30/3, 5), *Aradac*, (R. R. Schmidt, *op. cit.*, p. 114, fig. 65/3).

⁶¹ Analogii la *Ostrovu Golu*: Gh. Lazarovici, *op. cit.*, p. 18—19, fig. 10/6, 10 a.

⁶² E. Comșa și O. Răuț, *op. cit.*, p. 12.

⁶³ *Ibidem*, p. 13.

mire. Mai mult, în nivelul III de la Zorlențul Mare sînt elemente ce merg tocmai cu Vinča B₂ și chiar cu începutul fazei C⁶⁴.

La noi în țară mai sînt și alte epicentre ale noii civilizații; ele trebuiesc însă precizate cu deosebită grijă, iar materialul studiat în context mai larg pentru a putea fi precizate căile și influențele. Contactul cu lumea balcano-anatoliană se păstrează continuu⁶⁵. La periferia nordică a cercului balcano-anatolian se pot sesiza diverse elemente de origine anatolo-mesopotamiană care se mențin în primele etape de dezvoltare a noii civilizații⁶⁶, chiar dacă nu reprezintă cea mai veche etapă a noii civilizații⁶⁷.

GH. LAZAROVICI

DIE FRÜHE VINČAKULTUR IM BANAT

(Zusammenfassung)

Die Entdeckung einer frühen Vinča-Ansiedlung in Gornea veranlasste den Verfasser, einige, mit dem frühesten Auftreten dieser Kultur verbundene Fragen wieder aufzunehmen. Die Zeitgleichheit des beginnenden mittleren Neolithikums mit der Ankunft der Vinča-Kulturträger wird besonders hervorgehoben. Der Ursprungsort (Anm. 2—3), der Zeitpunkt (Karanovo II/III — Veselinovo; Anm. 4), Vršnik II/III (Anm. 5), Neolithikum B (Anm. 6), Sesklo III — Arapi (Anm. 7), Starčevo III (Anm. 8) und die Wege, über die diese Kultur in das Banat eindrang (Anm. 9—10) werden untersucht; gegen den Weg durch Oltenien (Anm. 11—14) werden Einwände erhoben.

Der Verfasser wendet sich gegen die Terminologie, die für die schwarze balkanisch-anatolische Keramik im Banat und in den benachbarten Gebieten (Anm. 15) gebräuchlich ist. Die unterschiedlichen Benennungen hatten ungünstige Auswirkungen auf die archäologische Forschung für das Banat und den Südwesten der Siebenbürgischen Hochebene. Vor allem müsste, im Hinblick auf den heutigen Stand der Forschung, die Bezeichnung Banater Kultur für eindeutige Vinča-Phänomene (Anm. 22—29) fallen gelassen werden. Wo es sich aber um Vermischung („Synthese“) der Kulturelemente Vinča, Theiss und vielleicht auch Spät-Criș handelt, müsste das Fundmaterial unter den neuen Gegebenheiten gründlich untersucht werden. Zur Datierung des Materials von Gornea schlägt der Verfasser die Anordnung des chronologischen Systems von Vl. Milojević vor. Die Richtigkeit dieses Systems wird eben durch die Funde von Gornea bewiesen; eine deutliche Vinča A Phase im Banat kann daraus abgeleitet werden.

Im folgenden analysiert der Verfasser die Funde von Gornea. Die Tätigkeit seiner Bewohner (Anm. 32), die Art ihrer Wohnungen (erst Wohngruben, Anm. 33—37, in

⁶⁴ În nivelul III de la Zorlențul Mare apar: spirala cu bandă punctată combinată cu meandru, elemente de import Tisa evaluate, vasele cu tub de scurgere etc.

⁶⁵ Elemente de origine anatoliană și în general din orientul apropiat se sesizează în toate etapele de dezvoltare a culturii Vinča. Aici trebuie amintite vasele capac, vasele antropo- și zoomorfe din aria culturii Vinča, semnele de pe funduri, pereți de vase, fusaiole, greutăți de plasă etc., care stratigrafic și cronologic nu se pot data întotdeauna în cea mai veche fază de dezvoltare a grupului balcano-anatolian.

⁶⁶ D. Srejiović, în *Archlug*, IV, 1963, p. 7; B. Jovanović, în *Archlug*, V, 1964, p. 11—12; N. Vlassa, în *ActaMN*, IV, 1967, p. 408; VII p. 3—39.

⁶⁷ Pentru etapele evoluției culturii Vinča în regiunea dunăreană cf. D. Srejiović, *op. cit.*, pl. I, III.

einem späteren Abschnitt Hütten, Anm. 38), ihre Werkzeuge (aus Feuerstein, Anm. 39—42), Stein, Knochen (Anm. 43—45) und Ton (Anm. 46—47) und ihre Tonware. Es wurden Wohngruben gefunden, in denen neben Vinča A Keramik Starčevo IV Tonware (Anm. 48—49) vorherrscht. Weiss- und Rotmalerei (rohe Bemalung nach dem Brand) bindet sich nur an Kultgeräte. Bezeichnend für die Plastik ist die zylindrische Form des Körpers, sowie die Darstellung des weiblichen Geschlechts an einigen Figurinen. Die zeitgleiche Plastik von Ostrovu Golu zeigt ähnliche Erscheinungen. Die Besiedlung von Gornea fällt in die Phase Vinča A und endet gegen Beginn der Phase B₁, als seine Bewohner etwas weiter nach Osten in die etwa 3 km entfernte Siedlung von Liubcova (Anm. 52) ziehen. Die Ansetzung des Materials von Gornea in die Phase Vinča A wird auf Grund seiner Merkmale gemacht, die für diese Phase im Banat (Anm. 56—61) charakteristisch sind. Mit der von E. Comşa eingeführten Bezeichnung *Zorlenţul Mare* — Phase ist der Verfasser nicht einverstanden, da durch einen Sammelnamen für Elemente verschiedener Phasen, die aber durch diese Bezeichnung nicht genau umrissen werden (Anm. 62—63), Irrtümer entstehen können. Schliesslich wird noch die Notwendigkeit einer Wiederaufnahme der Untersuchung alten Fundmaterials hervorgehoben, das nun in weiteren Zusammenhängen geprüft werden müsste.