

## EX VOTO-URI ANATOMICE DE LA VEII ÎN MUZEUL DE ISTORIE CLUJ

În colecțiile Muzeului de Istorie din Cluj se păstrează nouă *ex voto*-uri anatomice din lut ars ce provin din orașul etrusc Veii. Ele au rămas pînă acum inedite. Dată fiind relativa raritate a acestor *ex voto*-uri anatomice și importanța lor pentru istoria medicinei, în cele ce urmează le vom prezenta foarte succint.

Datele pe care le posedăm cu privire la cele nouă *ex voto*-uri sînt foarte puține și se rezumă la însemnările făcute în vechiul registru de inventar al muzeului. Din acesta rezultă că *ex voto*-urile anatomice de care ne ocupăm au fost descoperite în orașul etrusc Veii și au fost donate muzeului de către dr. Finály Gábor, înainte de anul 1900, fără să mai putem preciza data. În registru se mai menționează: „piese ceramice votive etrusce, originale”<sup>1</sup>. Acestea sînt toate datele de care dispunem fără să putem face precizări în legătură cu împrejurările în care cele nouă *ex voto*-uri au fost descoperite.

Se știe că la Veii a existat un templu închinat divinităților protectoare ale sănătății ce a fost distrus de către romani în anul 396 î.e.n. Pe locul acesta, cu diferite ocazii au fost descoperite numeroase *ex voto*-uri din lut ars reprezentînd organe interne, în afară de miini, picioare etc.<sup>2</sup>. Este foarte probabil că și cele nouă *ex voto*-uri anatomice din muzeul clujan provin din sanctuarul sănătății de la Veii. Este, firește, doar o ipoteză ce se bazează pe asemănarea foarte mare, uneori mergînd pînă la identitate, existentă între unele dintre piesele noastre și cele descoperite pe locul sanctuarului sănătății de la Veii.

Despre etrusci<sup>3</sup> se știe că au posedat o dezvoltată medicină empirică și mai ales una magică. Ei cunoșteau multe ierburi vindecătoare și aveau temeinice cunoștințe de anatomie ca urmare a numeroaselor disecții făcute pe animale cu scopul prezicerii viitorului. Artă de prezicători a preoților etrusci este bine cunoscută și menționată de numeroase izvoare literare<sup>4</sup>. Cunoștințele de anatomie ale etruscilor se evidențiază în confecționarea *ex voto*-urilor. Ele sînt foarte numeroase, adevărate

---

<sup>1</sup> „Etrusk eredeti cserép votív tárgyak”.

<sup>2</sup> K. Sudhoff, *Geschichte der Zahnheilkunde*, Leipzig, 1926, p. 77; P. Di Pietro, *La medicina presso gli Etruschi*, în *Acta Medicae Historiae Patavinae*, III, 1956—1957, p. 35; P. Capparoni, *La persistenza delle forme degli antichi donaria anatomici negli ex-voto moderni*, în *Boll. dell' Ist. stor. Ital. dell'arte sanitaria*, 26, 1927, p. 39 și urm.

<sup>3</sup> Despre istoria și civilizația etruscă, de ex. Raymond Bloch, *Etruscii*, București, 1966; M. Pallottino, *Etruscologia*, Milano, 1957.

<sup>4</sup> P. Di Pietro, *op. cit.*, p. 16 și urm.

depozite, descoperite în diferite sanctuare închinare zeităților, cu ori fără atribuții vindecătoare, în toată Italia<sup>5</sup>.

Semnificația<sup>6</sup> *ex voto*-urilor anatomice, în marea majoritate a cazurilor, este evidentă și bine cunoscută în toată antichitatea și la cele mai multe popoare, făcând parte din cercul de referințe al medicinei magice, hieratice. Zeităților le erau oferite în semn de recunoștință imagini în lut, ori lucrate din alt material, ale părților din corpul omenesc care au fost bolnave și care (credeau cei vechi) s-au vindecat datorită intervenției zeității respective. *Ex voto*-urile erau făcute — după cum arată însăși denumirea — în urma unei promisiuni prealabile, către o divinitate de cel bolnav, în cazul însănătoșirii lui. De multe ori se pot recunoaște, pe baza reprezentărilor, bolile de care au suferit cei care donează *ex voto*-urile. Există însă și cazuri când pe *ex voto* nu se poate recunoaște maladia în urma căreia s-a oferit zeității piesa respectivă. În asemenea cazuri se formulează două ipoteze. Una că boala respectivă nu putea fi reprezentată. În sprijinul acestei ipoteze, în literatura de specialitate se citează frecvent otitele ce nu puteau fi indicate sau mai exact spus materializate pe *ex voto*-uri. Citarea otitelor ca maladii tipice pentru boli nereprezentabile pe *ex voto*-uri se explică pe de o parte prin faptul că în lumea etruscă și romană se întilnesc foarte frecvent reprezentări de urechi. Pe de altă parte otitele se înscriu în tabloul general al morbidității printre bolile cu cea mai mare frecvență, atît în societățile antice, cit și în cele moderne, mai cu seamă la copii și indivizi tineri.

Cea de a doua ipoteză, în cazul *ex voto*-urilor la care nu putem recunoaște maladia, este că avem de-a face cu reprezentări anatomice ale unor organe sănătoase în scop profilactic<sup>7</sup>. S-a mai emis și ipoteza că reprezentările anatomice ale unor organe interne în conexiune au putut servi la predarea cunoștințelor medicale<sup>8</sup>.

În cazul nostru, necunoscînd condițiile concrete de descoperire a celor nouă *ex voto*-uri este foarte greu să ne pronunțăm asupra caracterului lor. Vom reține doar faptul că *ex voto*-urile anatomice sînt foarte numeroase în lumea antică, în special în cea etruscă și că multe piese au fost descoperite la Veii de unde provin și cele din muzeul clujean. Ar mai fi de adăugat că la multe *ex voto*-uri se poate recunoaște afecțiunea în urma căreia piesele au fost oferite unor divinități. Atunci cînd va fi posibil vom arăta și noi boala pe care am putut-o recunoaște pe *ex voto*-urile de care ne ocupăm și care toate sînt de *teracotă*, prevăzute cu unul ori mai multe orificii pentru fixare.

Pe cele nouă *ex voto*-uri anatomice sînt reprezentate: o mină, un picior, o inimă(?), un sin, două utere, un organ sexual masculin și două reprezentări de organe interne.

<sup>5</sup> Cf. S. J. De Laet — M. Desittere, *Ex voto anatomici di Palestrina del Museo Archeologico dell'Università di Gand*, în *L'Antiquité Classique*, Bruxelles, XXXVIII, 1969, fasc. 1, p. 17—19 cu o bogată bibliografie. Lucrarea ne-a fost semnalată și pusă la dispoziție de către acad. C. Daicoviciu.

<sup>6</sup> În legătură cu acest subiect, de ex. E. Holländer, *Plastik und Medizin*, Stuttgart, 1912, cap. *Ex votos*, p. 175 și urm.; S. J. De Laet — M. Desittere, *op. cit.*, p. 18—19; L. Stiedna, *Anatomisches über Alt-Italische Weihgeschenke (Donaria)*, în *Anatomische Hefte, Beiträge und Entwicklungsgeschichte*, Erste Abteilung, L Heft (XVI. Band, Heft D), p. 3—83.

<sup>7</sup> Cf. de ex. P. Decouflé, *La notion d'ex-voto anatomique chez les Étrusco-Romains*. *Collection Latomus*, vol. LXXII, Bruxelles—Berchem, 1964, p. 8.

<sup>8</sup> S. J. De Laet — M. Desittere, *op. cit.*, p. 18 (cu bibliografie).

1. — **Mână** (pl. I, 1). Este reprezentată mîna dreaptă de la articulația cu oasele antebrațului în jos. Degetele sînt apropiate și întinse. În interior *ex voto*-ul este gol; pasta conține multe impurități, nisip de diferite granulații. Arderea piesei este foarte bună, omogenă, dîndu-i o puternică culoare roșie. Pe baza reprezentării nu putem recunoaște afecțiunea în urma căreia a fost oferit acest *ex voto*. *Dimensiuni*: lungimea 21 cm, lățimea 9 cm, diametrul gaurei interioare 6 cm, grosimea 1 cm. Inventar nr. 7423.

Figurarea mîinii în cadrul *ex voto*-urilor antice ocupă un loc de frunte. De obicei este reprezentată mîna dreaptă cu cele cinci degete în flexiune, ca și la exemplarul nostru. Nu lipsesc însă nici reprezentările mîinii stîngi cu degetele în diferite poziții. *Ex voto*-urile ce reprezintă mîini au fost puse în legătură cu anumite maladii ale acestui membru sau li s-a atribuit o semnificație religioasă legată de cult<sup>9</sup>. Cea mai apropiată analogie pentru reprezentarea noastră în formă de mîna o constituie un exemplar descoperit tot la Vei și publicat de către L. Stiedna. Spre deosebire de exemplarul nostru, cel la care ne referim figurează mîna stîngă<sup>10</sup>. Fixarea *ex voto*-ului în formă de mîna se făcea prin intermediul orificiului existent la partea inferioară a piesei.

2. — **Picior** (pl. I, 2), laba piciorului drept, cu puțin din partea inferioară a gambei. Ca și în cazul piesei precedente, și acest *ex voto* este gol în interior, lucrat din aceeași pastă și are aceeași culoare roșie. Pe talpă *ex voto*-ul este prevăzut cu două orificii menite să fixeze piesa. Pe fața internă a porțiunii inferioare a gambei, deasupra maleolei tibiale, există un orificiu de formă ovală ce măsoară 2,5 cm lungime și 1 cm lățime (fig. 1). Acest orificiu este fără îndoială original, adică nu este vorba de o spărtură modernă. Dovada clară în acest sens este oferită de aspectul interior al piesei unde se remarcă cu ușurință uniformitatea marginilor orificiului precum și oblicitatea lor. Orificiul situat deasupra maleolei interne poate fi interpretat ca o plagă, sau o fistulă la acest nivel. Pe baza patologiei moderne ne este însă greu să facem un diagnostic diferențial între multele afecțiuni care au putut da naștere unei fistule, în cazul că nu este vorba de o plagă cauzată de agenți patogeni externi. Oricare ar fi etiologia bolii reprezentate prin acest orificiu, localizat atît de curios, pare neîndoielnic faptul că afecțiunea concretizată în orificiu a determinat oferirea acestui *ex voto*.

Reprezentarea picioarelor, în cadrul general al *ex voto*-urilor antice, este frecventă. Sînt reprezentate, în cele mai multe cazuri și în exclusivitate atunci cînd este vorba de *ex voto*-uri din lut ars, labele picioarelor, fie a celui drept, cum este și cazul nostru, fie a celui stîng. Dimensiunile reprezentărilor de picioare sînt foarte variate, de la mărimea naturală pînă la mici miniaturi. În cele mai multe cazuri, cînd este vorba de picior, nu se poate identifica maladia în urma căreia s-a dedicat *ex voto*-ul. De aceea s-a presupus că unele *ex voto*-uri ce reprezintă picioare ar materializa mulțumirile aduse în urma unei călătorii terminate cu bine<sup>11</sup>. *Dimensiuni*: lungimea 21 cm, lățimea maximă 7 cm, diametrul orificiului superior 5,6 cm,

<sup>9</sup> E. Holländer, *op. cit.*, p. 183—186; L. Stiedna, *op. cit.*, p. 24—27.

<sup>10</sup> L. Stiedna, *op. cit.*, p. 24, pl. I, fig. 3; cf. și E. Holländer, *op. cit.*, fig. 95 dreapta sus.

<sup>11</sup> L. Stiedna, *op. cit.*, p. 27; E. Holländer, *op. cit.*, p. 305 și urm.

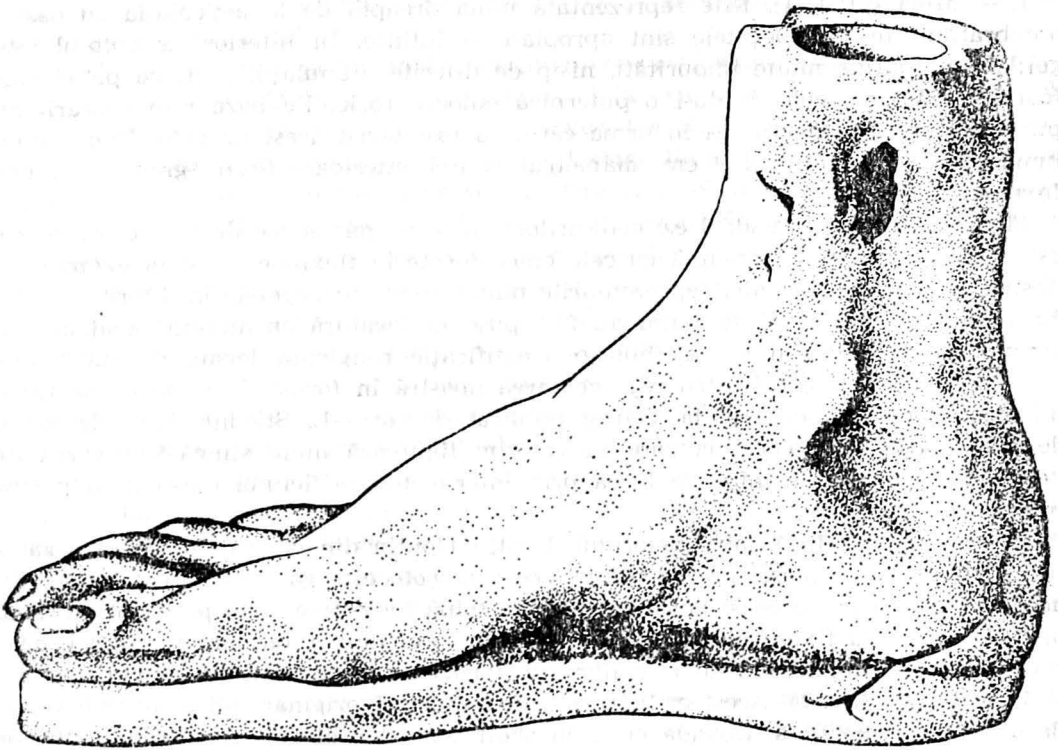


Fig. 1. — Fața internă a *ex voto*-ului nr. 2 cu orificiul ce reprezintă probabil o fistulă.

grosimea pereților 1,5 cm. Inventar nr. 7422. O bună analogie pentru *ex voto*-ul nostru în formă de picior a fost publicată de E. Holländer<sup>12</sup>.

3. — **Inimă** (?) (pl. I, 3), o placă cu fața posterioară netedă și o față anterioară în relief reprezentând un organ uman intern; are o margine plată din care pornește organul mult reliefat, care pe linia mediană prezintă un duct vascular reprezentat printr-o linie în relief; la extremitatea superioară este mult îngustat și se termină printr-un alt vas mult mai mare cu orificiu circular. Lutul din care a fost lucrat *ex voto*-ul în formă de organ intern izolat este de bună calitate și de culoare roșie. În centrul feței posterioare placa este prevăzută cu un mic orificiu rotund, evident pentru a fixa piesa. În interiorul orificiului se mai păstrează încă resturi de lemn carbonizat (fig. 2). *Dimensiuni*: lungimea 11,8 cm, lățimea maximă 6,7 cm, lățimea la partea superioară 2,4 cm, grosimea 4,2 cm. Inventar nr. 7419.

Pentru piesa pe care este figurat un organ intern izolat de care ne ocupăm există numeroase analogii care, uneori, merg pînă la identitate: în primul rînd un *ex voto* descoperit la Veii și publicat tot de L. Stiedna<sup>13</sup>. Exemplare foarte asemănătoare, și unul chiar identic, se păstrează în Muzeul de etruscologie din Flo-

<sup>12</sup> *Op. cit.*, fig. 95 stînga sus.

<sup>13</sup> *Op. cit.*, pl. III/IV, fig. 24.

rența<sup>14</sup>. Ele sînt relativ numeroase în lumea etrusco-romană. În legătură cu organul figurat pe acest *ex voto* părerile sînt împărțite. Unii autori văd în asemenea reprezentări o inimă, alții cred că este vezica urinară, iar alții socotesc că ar fi reprezentat un testicol<sup>15</sup>. Dată fiind totala imprecizie, sau mai bine zis multe păreri exprimate în legătură cu acest subiect, dată fiind forma generală a organului fără să aibă ceva clar diferențiable, un diagnostic cît de cît sigur este greu de făcut. Noi înclinăm să credem că este vorba de cord.

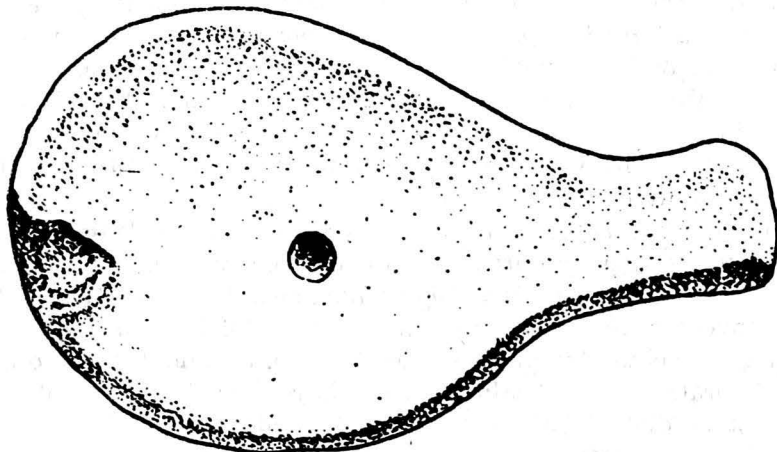


Fig. 2. — Reversul *ex voto*-ului nr. 3 cu orificiu de fixare în care se mai păstrează urme de lemn ars.

4. — **Sin** (pl. I, 4) alcătuit dintr-o placă circulară, lucrată din lut de bună calitate, de culoare roșiatic cenușie. El este prevăzut cu o bordură îngustă, iar sinul are forma unei semisfere. Sfircul este reprezentat printr-un buton rotund, aplatizat. În interior *ex voto*-ul este gol și pe fața posterioară, care este netedă, are un orificiu de fixare rotund. *Dimensiuni*: diametrul 9,4 cm, înălțimea 5,7 cm, grosimea 1,3 cm, diametrul gaurei de fixare 2 cm. Inventar nr. 7421. — *Ex voto*-urile etrusce reprezentînd sini sînt destul de numeroase și de dimensiuni variate de la 6,5 pînă la 10 cm diametru și de la 5 pînă la 7,5 cm înălțime. O analogie foarte apropiată pentru exemplarul nostru o constituie un *ex voto* descoperit tot la Veii<sup>16</sup>. Semnificația figurărilor în formă de sini este legată de anumite afecțiuni ale glandei mamare, ori de procesul nașterii<sup>17</sup>. În cazul nostru nu se evidențiază nici o afecțiune, încît nu se pot face precizări în legătură cu sensul exact, cu motivele care au determinat-o pe donatoare să facă promisiunea materializată în acest *ex voto*.

5. — **Două utere** (pl. I, 5 și pl. II, 1) se prezintă diferit pe cele două *ex voto*-uri și de aceea le vom descrie separat. Comună pentru ambele reprezentări este culoarea roșie și lutul cu multe ingrediente din care au fost lucrate.

<sup>14</sup> E. Holländer, *op. cit.*, fig. 106—107. Exemplarul din fig. 107 este identic cu al nostru.

<sup>15</sup> *Ibidem*, p. 197 și urm.

<sup>16</sup> L. Stiedna, *op. cit.*, p. 73, pl. III/IV, 19.

<sup>17</sup> E. Holländer, *op. cit.*, p. 312 și urm.

a) **Uter** (pl. I, 5) o placă ovală cu o față netedă, fără orificiu de asamblare. Pe fața anterioară există o bordură, o margine plată de 1 cm lățime după care urmează figurarea în relief a organului. Pe partea stângă este reprezentată, tot în relief, o excrescență de formă ovală ce a fost interpretată în diferite feluri. Unii cercetători presupun că proeminența respectivă ar reprezenta unul dintre ovare. În sprijinul acestei păreri vine faptul că există unele figurări la care proeminența este situată pe partea opusă, ori sînt chiar unele *ex voto*-uri pe care sînt reprezentate două asemenea proeminențe. Alții s-au gîndit la un fibrom uterin, sau la o cistă vaginală. S-a exprimat și părerea că umflătura dispusă lateral ar putea fi pusă în legătură cu ideea anticilor cu privire la naștere și că un asemenea *ex voto* ar fi fost oferit divinității în speranța obținerii unui copil<sup>18</sup>. Colul uterin este bombat, iar deschiderea a fost marcată printr-o linie orizontală, puternic incizată. Uterul propriu-zis este reprezentat printr-o mare proeminență de formă ovală. Pe suprafața acesteia sînt dispuse paralel șapte pliuri puternice. *Dimensiuni*: lungimea 16,6 cm, lățimea 11 cm, grosimea 3 cm. Inventar nr. 7417.

b) **Uter** (pl. II, 1) de aceeași formă cu cel precedent, cu deosebirea că îi lipsește proeminența laterală, iar figurarea uterului este cu mult mai bombată, prezentînd însă același număr de pliuri. *Dimensiuni*: lungimea 16,6 cm, lățimea 10,4 cm, grosimea 6 cm. Inventar nr. 7418. Reprezentarea uterului în cadrul *ex voto*-urilor antice este foarte frecventă. Am putea spune că uterul este unul dintre organele interne cel mai des figurate pe ele. Analogii exacte între cele două exemplare din muzeul clujean cunoaștem din același oraș etrusc de unde provin și ale noastre, Veii<sup>19</sup>. Semnificația figurărilor în formă de uter a fost arătată mai sus.

6. — **Organ genital masculin** (pl. II, 2) format dintr-o placă de culoare gălbuie cu urme de vopsea roșie, lucrată din pastă de bună calitate. În interior placa este goală și în general are forma unui opt. Fața posterioară a piesei este netedă și prevăzută cu un larg orificiu rotund de asamblare. Pe fața externă este reprezentat în relief puternic penisul și destul de slab conturat cele două testicule. Penisul prezintă clare simptome de fimoză. *Dimensiuni*: lungimea 13,5 cm, lățimea superioară 9 cm, cea inferioară 7,2 cm, lungimea penisului 9,8 cm. Inventar nr. 7420.

Și în acest caz o analogie foarte apropiată cunoaștem tot de la Veii<sup>20</sup>. O amintim doar pe aceasta, deși figurările de organe genitale masculine sînt relativ numeroase<sup>21</sup>. Semnificația acestui *ex voto* ni se pare cît se poate de limpede. Este vorba de un caz de fimoză pentru care s-a executat *ex voto*-ul. În afară de maladii există și alte rațiuni pentru care se dedicau asemenea *ex voto*-uri<sup>22</sup>.

7. — **Ansamblu de organe interne** (pl. II, 3, 4). Reprezentarea în ansamblul lor a organelor interne pe *ex voto*-urile din muzeul clujean s-a făcut diferit. La aceasta se adaugă și natura deosebită a reprezentărilor și de aceea le vom discuta separat.

<sup>18</sup> S. J. de Laet — M. Desittere, *op. cit.*, p. 22, cu bibliografia citată în notele 29—32. Lucrările P. Rouquette, *Les ex voto médicaux d'organes internes dans l'Antiquité romaine*. în *Bulletin de la Société française d'Histoire de la Médecine*, X, 1911, p. 504—519 și C. Wells, *Bones, Bodies and Diseases, Ancient Peoples and Places*, 37, 1964, nu ne-au fost accesibile.

<sup>19</sup> L. Stiedna, *op. cit.*, p. 61—63, pl. III/IV, 20, 21, 25.

<sup>20</sup> *Ibidem*, p. 56 și urm., pl. III—IV, 23.

<sup>21</sup> Vezi de ex. S. J. De Laet — M. Desittere, *op. cit.*, p. 22, pl. V, 1—2.

<sup>22</sup> Cf. L. Stiedna, *loc. cit.*

a) **Placă** (pl. II, 4) de formă ovală, lucrată din pastă de foarte bună calitate, de culoare gălbui-roșiatică. Fața internă este ușor scobită și mărginită de o bordură ce măsoară 1,5 cm grosime. Pe fața externă există de asemenea un chenar, dar mai îngust, ce încadrează organele interne rediate în relief. *Dimensiuni*: lungimea 18 cm, lățimea la vîrf 3,2 cm, la bază 14 cm, grosimea 1,5 cm. Inventar nr. 7415.

Asemenea plăci cu reprezentare de organe interne în ansamblu se cunosc mai multe exemplare de la Vei; între ele au fost identificate următoarele organe în succesiunea lor firească de sus în jos: cei doi plămîni, cordul, centura diafragmatică, ficatul, stomacul, intestinalele, vezica urinară, cele două uretere și uretra<sup>23</sup>. De pe exemplarul nostru, care are colțul drept rupt, lipsește o porțiune din vezica urinară și ureterul drept. În rest sînt prezente toate celelalte organe, corespunzînd intru totul figurărilor de la Vei (fig. 3).

b) **Fragment de vas** (pl. II, 3), după toate probabilitățile un fragment destul de mare din buza unui recipient de mari dimensiuni; lucrat din pastă de bună calitate, este de culoare roșie. Fragmentul îndreptățește să presupunem că imediat sub buza vasului, în interior, au fost reprezentate în relief organele interne. Dintre acestea pot fi recunoscuți cei doi plămîni, cordul, stomacul, ficatul și o parte din intestine. Continuarea reprezentării este ruptă, încît nu mai putem ști dacă au fost reprezentate vezica urinară, ureterele și uretra. *Dimensiuni*: lungimea 19 cm, lățimea fragmentului 17 cm, lățimea buzei vasului 5 cm, grosimea întregii piese 6 cm, a vasului 1,6 cm. Inventar nr. 1416.

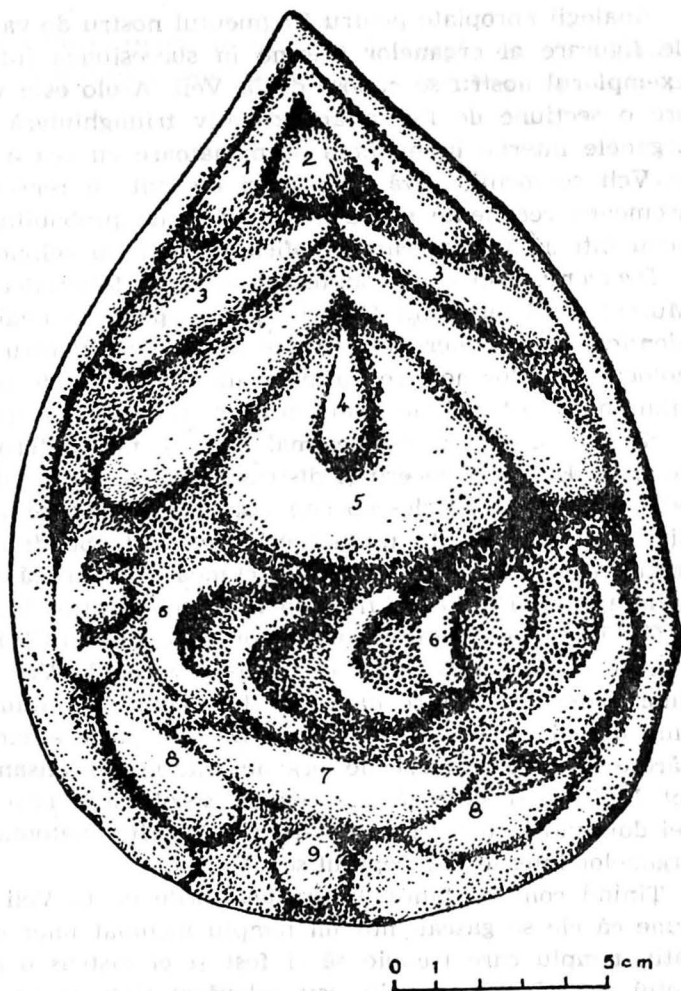


Fig. 3. — Placă de lut cu reprezentarea ansamblului de organe interne. 1. Plămîni. 2. Cord. 3. Diafragm. 4. Ficat. 5. Stomac. 6. Intestine. 7. Vezica urinară. 8. Uretere. 9. Uretra. (După S. J. De Laet — M. Desittere, p. 24)

<sup>23</sup> *Ibidem*, p. 50—56, pl. III/IV, 14, 16, 17, 26, în special 17.

Analogii apropiate pentru fragmentul nostru de vas nu cunoaștem. În schimb felul de figurare al organelor interne în succesiunea întâlnită și în forma celor de pe exemplarul nostru se cunosc de la Veii. Acolo este vorba de un corp omenesc care are o secțiune de formă aproximativ triunghiulară în care sînt figurate în relief organele interne în manieră asemănătoare cu cea a reprezentării noastre<sup>24</sup>. Tot de la Veii se menționează vase mari de cult cu reprezentări de organe omenești. În asemenea recipiente se păstra, după toate probabilitățile, apă tămăduitoare și serveau într-un fel oarecare la oficierea cultului religios legat de sănătate<sup>25</sup>.

*Datare.* Din cele arătate reiese că în totalitatea lor cele nouă *ex voto*-uri din Muzeul de Istorie din Cluj își găsesc perfecte analogii, uneori există chiar piese identice, în descoperirile etrusce de la Veii. Pentru o precizare mai exactă a cronologiei pieselor noastre nu avem nici un punct de reper cît de cît sigur. Analogiile citate n-au fost nici ele fixate în timp cu destulă certitudine.

Se știe că Veii a fost cel mai mare și mai puternic oraș etrusc din confederația celor 12. El a fost cucerit și distrus de romani în anul 396 î.e.n.<sup>26</sup>. Pe locul vechiului oraș etrusc au fost descoperite numeroase *ex voto*-uri anatomice care s-au răspîndit în diferite colecții publice ori private. L. Stiedna spune că la sfîrșitul secolului trecut asemenea piese se puteau cumpăra cu multă ușurință și cu prețuri derizorii la fața locului<sup>27</sup>. Probabil că în acest fel a intrat în posesia celor nouă *ex voto*-uri și G. Finály, pe care le-a donat apoi muzeului din Cluj.

Cînd discută cronologia *ex voto*-urilor de la Veii L. Stiedna se plînge de lipsa unor criterii sigure de datare și le atribuie secolului IV î.e.n. anterior anului 396 cînd orașul etrusc a fost distrus. De altă parte autori ca Maule și Smith<sup>28</sup> sînt de părere că reprezentări de organe interne în ansamblu cum sînt și ale noastre (pl. II, 3—4) se datează la începutul secolului V î.e.n. Nu cunoaștem bazele pe care cei doi autori amintiți au datat *ex voto*-urile anatomice cu figurări de ansamblu ale organelor interne la începutul sec. V î.e.n.

Ținînd cont de faptul că *ex voto*-urile de la Veii sînt numeroase putem presupune că ele se găseau într-un templu închinat unor divinități protectoare ale sănătății, templu care trebuie să fi fost și el distrus o dată cu întreg orașul la începutul sec. IV. Un indiciu, este adevărat slab, în acest sens l-ar constitui resturile de cărbuni ce se mai păstrează în orificiul de asamblare al unuia dintre *ex voto*-urile noastre. Deci ele au fost lucrate înaintea distrugerii orașului. Se știe că orașul etrusc a fost asediat 10 ani, timp în care poate că nu s-au lucrat *ex voto*-uri. În acest fel am ajunge la sfîrșitul sec. V î.e.n. Nu este exclus ca unele reprezentări să fie și mai vechi, poate chiar de la începutul sec. V î.e.n.

Socotim prudent ca în cazul *ex voto*-urilor din muzeul clujean (a căror condiții de descoperire nu ne sînt precizate) să le atribuim o datare mai largă și anume sec. V—IV î.e.n.

<sup>24</sup> *Ibidem*, pl. III/IV, 12.

<sup>25</sup> *Ibidem*, p. 63—64.

<sup>26</sup> Cf. Duhn, s.v. *Veji* în RLV, XIV (1929), p. 103—106.

<sup>27</sup> L. Stiedna, *op. cit.*, p. 22.

<sup>28</sup> Q. F. Maule — H. R. Smith, *Votive Religion at Caere: Prolegomena* — University of California. Publications in Classical Archaeology, vol. 4, nr. 1, Berkeley — Los Angeles, 1959, după S. J. De Laet — M. Desittere, *op. cit.*, lucrarea nefiindu-ne accesibilă.



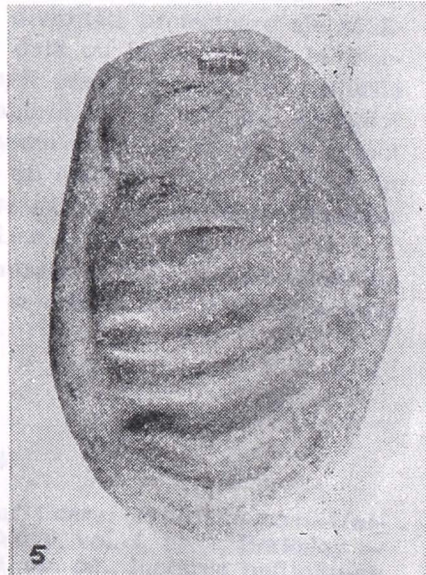
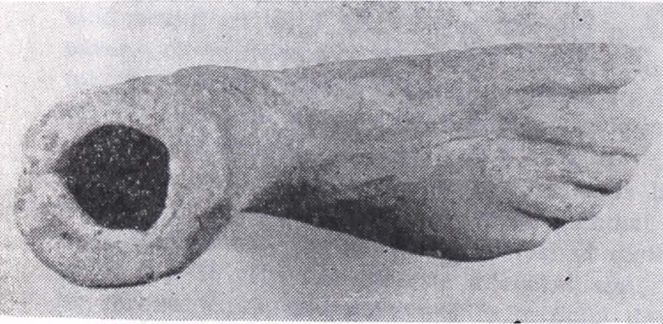
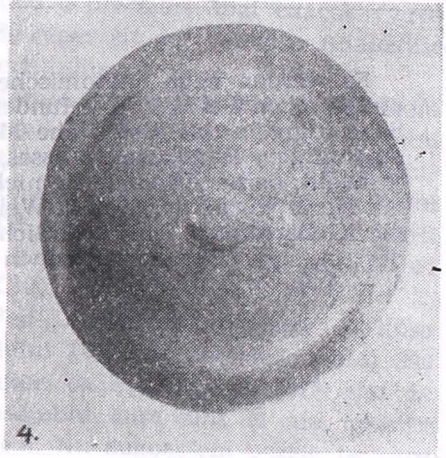
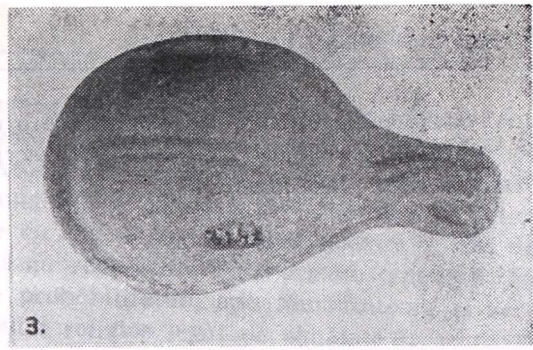
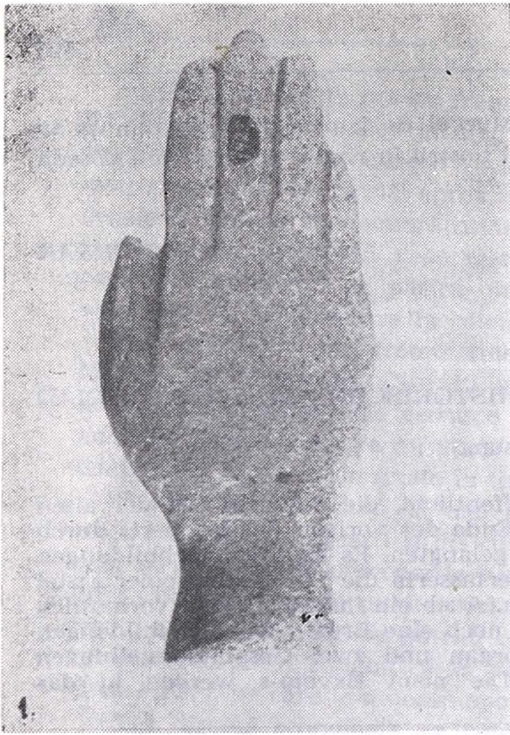
Cele nouă *ex voto*-uri anatomice ajunse în Muzeul de Istorie din Cluj vin să se alăture celor deja cunoscute și să înscrie muzeul nostru în rîndul aceluia care posedă asemenea piese rare.

Dr. E. CRIȘAN

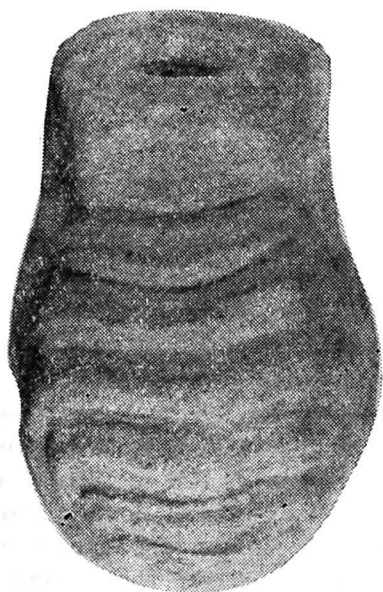
## ANATOMISCHE EXVOTO-S AUS VEJI IM HISTORISCHEN MUSEUM IN CLUJ

(Zusammenfassung)

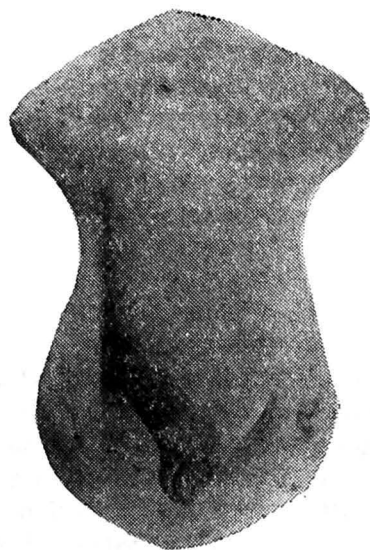
Es werden neun anatomische Exvoto-s veröffentlicht, die auf dem Ort der alten etruskischen Stadt Veji gefunden wurden und Ende des vorigen Jahrhunderts durch Schenkung in das historische Museum in Cluj gelangten. Es sind Tonnachbildungen einer linken Hand, eines Fusses, auf dem die Verfasserin die Darstellung einer Fistel feststellt, deren Ätiologie sie nicht angeben kann. Auch ein inneres Organ (vermutlich ein Herz) wurde dargestellt. Weiters lassen sich noch eine Brust, zwei Nachbildungen der Gebärmutter, ein männliches Geschlechtsorgan und zwei Gesamtdarstellungen der inneren Organe erkennen (Taf. I—II). Die neun Exvoto-s werden in das 5. — 4.Jh.v.u.Z. datiert.



Pl. I. — *Ex voto-uri* anatomice etrusce în Muzeul de Istorie Cluj.



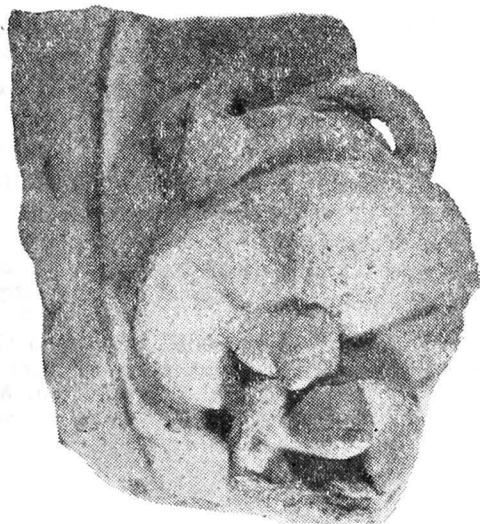
1.



2.



4.



3.

Pl. II. — *Ex voto-uri* anatomice de la Vei în Muzeul de Istorie Cluj.