

## IUPPITER SARAPIS LA POTAISSA

Culte orientale atestate în această importantă așezare civilă și militară numără și divinitățile alexandrine, pomenite de câteva inscripții. Astfel, Isis apare cu epitetul de *Myrionyma*<sup>1</sup> (*Myrionimae* pe piatră) într-o inscripție ridicată de un *pater* și un *quaestor* al unui *collegium Isidis* ce ființa la Potaissa<sup>2</sup>. Cealaltă inscripție este închinată lui Isis și Sarapis de către un centurion al legiunii a V-a Macedonica, împreună cu soția sa<sup>3</sup>.

O nouă dovadă a acestui cult la Potaissa o constituie un cap al zeului Sarapis, descoperit cu mult timp în urmă pe dealul Cetății<sup>4</sup>. Fața, cu o frunte înaltă, este încadrată de păr, barbă și mustăți, tratate destul de schematic cu ajutorul burghiului și al dălții (fig. 1 a). Șuvițele de păr și de barbă sînt despărțite, din loc în loc, de găuri practicate cu burghiul, o tehnică de perioadă mai tîrzie. Trăsăturile feței sînt reușite, ochii ușor migdalați și aplecați în jos au conturul accentuat printr-o linie dublă ce sugerează pleoapele, iar irisul este puțin schițat. Nasul drept (fig. 1 b) cu nările deschise, gura fină, accentuată la colțuri prin două găuri efectuate cu burghiul, întregesc această imagine. Partea din spate a capului este lucrată cu mai puțină îngrijire, părul lung pînă la ceafă fiind abia schițat, prin incizii dezordonate, ce dau capilaturii o tentă de schematism. În creștetul capului se află o tijă de fier cu o parte terminală din plumb (v. fig. 1 b), necesară pentru fixarea *modius*-ului. Folosirea moderată a trepanului, forma ochilor și mai ales utilizarea din

<sup>1</sup> CIL, III, 882; v. și Dorin O. Popescu, *Le culte d'Isis et de Sérapis en Dacie*, în *Mélanges de l'école roumaine en France*, Paris, 1927, p. 199. Epitetul corect este *Myrionyma* („cu mii de nume“), greșeala lapicidului (care a omis al doilea *y*), fiind preluată și în lucrarea mai sus menționată (p. 202); cf. și M. Macrea, *Viața în Dacia romană*, Ed. Științifică, Buc., 1969, p. 375: *Myr(iomina)* [sic!]. Despre epitet v. *LexMyth.*, II, 2 (1894—1897), col. 3311 și *RE*, XVI (1933), col. 1103 sq. — *Supra*, p. 547.

<sup>2</sup> Inscripția nu dovedește neapărat existența unui templu la Potaissa, cum crede D. Popescu, *op. cit.*, p. 202. Sigur atestate sînt templele de la Sarmizegetusa (CIL, III, 7907) și Micia (CIL, III, 1341). Demn de remarcat, totuși, este asemănarea colegiului pomenit — „collegio Isidis d(onum) d(edit)“ — cu un „collegium Iovis Cerneni“ de la Alburnus Maior (CIL, III, p. 925 sqq., tăblița cerată nr. 1), o asociație cu caracter funerar și religios, formată din orientali și avînd în frunte un *magister* și doi *quaestores*. Și colegiul Isidei de la Potaissa este condus de un *pater* (identic cu *magister*?), C. Iul(ius) Martialis și de un *quaestor*, L. Livius Victorinus.

<sup>3</sup> CIL, III, 881.

<sup>4</sup> Material: piatră de calcar. Dimensiuni: 21×16 cm. A fost descoperit în 1928 de șoferul Kiss în via sa, împreună cu un braț și câteva monede, despre care nu mai avem cunoștință. Astăzi se găsește într-o colecție particulară din Cluj.

plin a burghiului în redarea elementelor bărbii și părului fac posibilă datarea monumentului în secolul III e.n.

Iconografia lui Sarapis în provincia Dacia este destul de slab reprezentată. Mai cunoaștem un cap al zeului cu *modius*-ul păstrat, de la Sucidava<sup>5</sup> și un bust ce provine, probabil, de la Hațeg<sup>6</sup>, ambele sculpturi din piatră și nu produse ale artelor minore sau reprezentări pe monede.

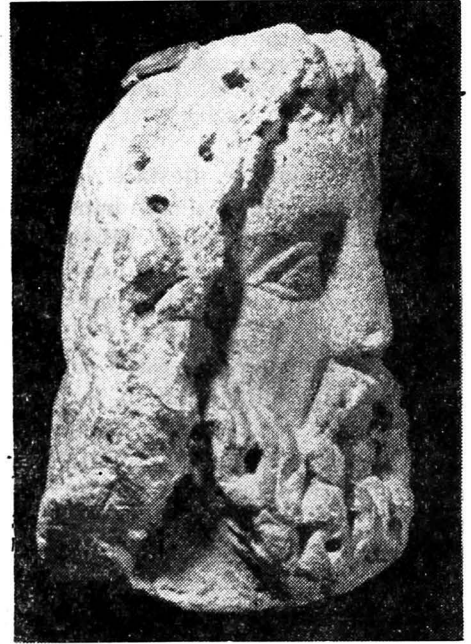


Fig. 1. — Cap al lui Iuppiter Sarapis de la Potaissa, *a* din față, *b* profil

Divinitate sincretistică greco-egipteană<sup>7</sup>, Sarapis a împrumutat în ideologia sa religioasă elemente proprii unor zei ca Osiris și Apis, precum și Zeus, Hades, Helios etc. Personalitatea acestei divinități este puternic marcată de fondul egiptean și mai ales de cel grecesc, ce stau la baza sa.

Din punct de vedere iconografic, modelul care a servit pentru nenumăratele replici din epoca elenistică și romană a fost o statuie atribuită sculptorului Bryaxis, reprezentându-l pe Hades și mutată de faraonul Ptolemeu I Soter (303—282 î.e.n.) de la Sinope în noul templu (*sarapeum*) al lui Sarapis la Alexandria. De la bun început deci, Sarapis este asimilat cu Hades și mai tirziu și cu Zeus și Aesculapius<sup>8</sup>. Cu toate că apare în mai multe ipostaze, Sarapis este reprezentat după canoane sta-

<sup>5</sup> D. Tudor, în *Dacia*, IX—X, 1941—44, p. 420, fig. 33; *OltR*<sup>3</sup>, fig. 100, nr. 2; cf. și G. Bordenache, *Sculture greche e romane del Museo Nazionale di Antichità di Bucarest*, I, Ed. Academiei, Buc., 1969, nr. 166, pl. LXXII.

<sup>6</sup> G. Bordenache, *op. cit.*, nr. 169, pl. LXXIII.

<sup>7</sup> Vezi *RE*, I A (1920), col. 2394—2426, s. v. *Sarapis*; *LexMyth*, IV (1909—1915), col. 338—382, s. v. *Sarapis*. Pentru Dacia se poate utiliza spre orientare o lucrare depășită în multe privințe și cu o bibliografie incompletă, Dorin Popescu, *op. cit.*

<sup>8</sup> Tacitus, *Hist.*, IV, 83, 84.

bilite încă în epoca elenistică, ce urmează aproape invariabil elemente comune tuturor imaginilor zeului și în epoca romană. Statuile îl prezintă pe Sarapis fie pe tron, fie în picioare. Prima categorie cuprinde monumente ce împrumută ipostaza lui Iuppiter tronînd, sau de tipul Verospi, adăugîndu-se unele elemente devenite cu timpul specifice numai lui Sarapis. Atributul principal al zeului este *modius*-ul sau *kalathos*<sup>9</sup>, nelipsit din reprezentările lui Sarapis. El poate face corp comun cu capul sau poate fi confecționat din alt material și fixat cu ajutorul unei tije metalice în creștet (ca la piesa de la Potaissa). Alt atribut, de asemenea împrumutat de la Hades-Pluto, este cerberul tricefal, ce se află în dreapta jos a zeului, asupra căruia își coboară mina dreaptă, în care uneori ține și o *patera*. Și îmbrăcămintea este deosebită de cea a lui Iuppiter, constînd dintr-o tunică lungă ce acoperă și torsul și deasupra o mantie petrecută pe umărul și antebrațul stîng. În mîna stîngă ridicată, Sarapis ține, ca și Iuppiter, un toiag sau un sceptru lung, ca simbol al puterii supreme<sup>10</sup>.

A doua categorie o constituie reprezentările zeului în picioare, cu îmbrăcămintea caracteristică lui Sarapis Dis Pater<sup>11</sup>. Căreia dintre aceste două tipuri i-a aparținut capul descoperit la Potaissa, nu putem stabili cu precizie. Ceea ce se poate discuta sînt o serie de probleme ridicate de înfățișările zeului, așa cum apar sub forma pieselor disparate, descoperite în alte provincii, și cum s-a văzut, și în Dacia.

În legătură cu așa-zisa statuie a lui Bryaxis de la Alexandria, unii cercetători<sup>12</sup>, bazîndu-se pe noi interpretări date *Sarapeum*-ului în general și piesei respective în special, o consideră ca o operă a unui artist necunoscut din epoca elenistică. Această divinitate ar fi avut la început înfățișarea unui zeu uranian, asemănător lui Zeus, dar cu atribute schimbate. În epoca romană, poate sub Hadrian, vechea statuie ar fi fost înlocuită cu alta, a cărei față exprima melancolie și mister, atitudine caracteristică lui Hades. Din această categorie fac parte capetele reprezentînd replici din epoca romană, făcute după modelul de la Alexandria. Indiferent însă de exactitatea unor atari presupuneri, în cazul în care nu dispunem decît de capete de statui, nu putem decît să facem o analiză tipologică după expresia și particularitățile artistice de redare a fizionomiei<sup>13</sup>.

Din acest punct de vedere deosebim o categorie de piese, caracterizate prin îngustimea feței, ascunsă de păr și barbă, lucrute intens cu burghiul și dalta, așa cum se obișnuia în așa-zisul baroc antoninian. În această perioadă artistică se căutau efecte cromatice și contraste de lumină prin exagerarea suprafețelor de capilatură trafo-rate. Un element ce ni se pare caracteristic acestui tip sînt cele patru sau cinci ondule verticale ce acoperă fruntea aproape în întregime, dînd feței un aspect întunecat și mohorit. Astfel sînt capetele lui Sarapis de la Sucidava, Hațeg, Tomis<sup>14</sup>,

<sup>9</sup> Pentru atribute v. *RE*, I A, s. v. *Sarapis*, col. 2425.

<sup>10</sup> Acest tip de statuie, la S. Reinach, *Répertoire de la statuaire grecque et romaine*, I, 1906, p. 186, nr. 670 (bronz) și II, 1897, p. 18, nr. 11 (= *ArchAnz*, 1896, p. 93, fig. nr. 2); v. și A. Ippel, *Ein Sarapisrelief in Hildesheim*, în *ArchAnz*, 1921, col. 1—3.

<sup>11</sup> Cf. S. Reinach, *op. cit.*, I, p. 187, nr. 673 și II, p. 18, nr. 2, 8, 9 și 1, 3, 5 (bronzuri); F. von Duhn, în *ArchAnz*, 1895, p. 54, fig. 11 (Verona).

<sup>12</sup> Cf. L. Castiglione, în *Bull. du Mus. nat. hongrois des Beaux Arts*, 12, 1958, p. 17 sqq. discuție reluată de G. Bordenache, *op. cit.*, la nr. 165.

<sup>13</sup> O încercare de stabilire a unor tipuri de reprezentări, privind statui, geme, monede etc., pretențioasă și destul de greoaie, în *LexMyth*, IV, s. v. *Sarapis*, col. 365 sqq.

<sup>14</sup> G. Bordenache, *op. cit.*, nr. 165, pl. LXXI.

Silchester (Britannia)<sup>15</sup>, Wechten (Gallia)<sup>16</sup>, precum și o piesă ce provine din Dobrogea sau mai curînd din Oltenia<sup>17</sup>. Piesele amintite, poate cu excepția aceleia de la Tomis, sînt replici provinciale destul de barbăre ale lui Sarapis datînd de la sfîrșitul secolului al II-lea și din secolul III e.n.

Printre monumentele devenite celebre, care sînt prin execuție mai apropiate de modelul inițial și sînt datate în perioada „barocului” antoninian, se numără un cap găsit pe Via Appia și păstrat în „Sala rotonda” din Vatican<sup>18</sup>, precum și o piesă ce provine din *mithraeum*-ul de la Walbrook (în Londra)<sup>19</sup>; toate reprezentări ale lui Sarapis asimilat cu Dis Pater-Pluto, fapt oglindit și în inscripții<sup>20</sup>.

Altă categorie de reprezentări o constituie acele statui care vădesc, cu deosebire în expresia feței și în redarea capilaturii, o apropiere sau chiar o identitate cu principalele trăsături iconografice ale lui Iuppiter. Asimilarea Iuppiter-Sarapis are loc prin asocierea înfățișării și atitudinii tatălui zeilor cu unele atribute ale lui Sarapis (*modius*, cerber etc.). Iuppiter Sarapis are fața largă și fruntea înaltă și semeață, exprimînd o atitudine deosebită de melancolia și misterul emanat de reprezentările din tipul mai larg răspîndit. În cazul piesei de la Potaissa se remarcă lipsa ondulelor frontale, așa cum se prezintă și o statuie a lui Iuppiter Sarapis de la Alexandria<sup>21</sup>. Din această cauză, capul de la Potaissa este mai aproape de prototipul „bryaxian” al unui zeu, care cu timpul, prin asimilarea cu alte divinități, tinde să devină un Sarapis *pantheus*<sup>22</sup>.

În provincia Dacia, sincretizarea lui Sarapis cu Iuppiter și cu Sol este atestată într-o singură inscripție de la Apulum<sup>23</sup>, închinată de un „leg(atus) Aug(usti) pr(o) pr(aetore) (trium) Daciarum”, L. Aemil(ius) Carus, un italic. Inscripția relevă și identificarea lui Isis cu Luna și Diana. Cultul lui Sarapis în Dacia romană, în varianta sincretistică cu Iuppiter, poate fi înțeles mai ușor și din punct de vedere iconografic, în lumina monumentului de la Potaissa, produs remarcabil din secolul III e.n. al artei provinciale romane din Dacia.

DAN ISAC

<sup>15</sup> Eve și John R. Harris, *The Oriental Cults in Roman Britain*, Leiden, 1965, p. 77, pl. XVII.

<sup>16</sup> É. Espérandieu, *Recueil général des bas-reliefs, statues et bustes de la Gaule romaine*, XIV, P.U.F., Paris, 1955, nr. 8576, pl. LXXXIX—XC. Găsită într-un *castellum* din sec. III e.n.

<sup>17</sup> V. Crăciunescu, *Statuete de piatră din colecția Maria și dr. George Severeanu*, în *București. Materiale de istorie și muzeografie*, 5 [1967], p. 178, fig. 2. Nu este vorba despre Iuppiter Sarapis cum consideră autoarea, acest cap avînd o analogie bună în piesa de la Sucidava. reprezentîndu-l pe Sarapis.

<sup>18</sup> *LexMyth*, IV, col. 365, fig. 1.

<sup>19</sup> Eve și John R. Harris, *op. cit.*, p. 10 sq, fig. de frontispiciu.

<sup>20</sup> CIL, VIII, 2629 (Lambesis), de exemplu.

<sup>21</sup> *ArchAnz*, 1896, p. 93, fig. 2.

<sup>22</sup> *RE*, I A, s. v. *Sarapis*, col. 2423.

<sup>23</sup> CIL, III, 7771. Alte exemple de sincretizare cu Iuppiter optimus maximus: CIL, III, 6164 (Troesmis), 4560—61 (Vindobona), 13587 (Ierusalim) sau cu Iuppiter: CIL, III, 11141 (Carnuntum). Asimilarea cu Iuppiter Sol este documentată de cîteva inscripții: CIL, III, 3 (Creta), VI, 402 (Roma), IX, 5824 (Italia) etc.

## IUPPITER SARAPIS FROM POTAISSA

(Abstract)

A limestone head of Sarapis constitutes a new attestation of his cult at Potaissa (Turda) and in Dacia. It was discovered on the „Cetate“ (town hill) in 1928 and dates from the III<sup>rd</sup> century of our era (fig. 1 a and b). On the head there is an iron spike ending in a leaden part, used for fixing the *modius*. The author considers that from iconographic point of view it is a Iuppiter Sarapis, and distinguishes two different types of Sarapis' representations. To the first belong those found at Sucidava (Celei), Hațeg (the county of Hunedoara, near Sarmizegetusa), Tomis (Constanța), Silchester and Walbrook (England) and it is characterised by a tired and melancholic face, richly covered with hair and beard. To the second one belongs our monument from Potaissa, on it Sarapis has the features of a celestial god, namely of Iuppiter, but with the attributes of Hades-Dis Pater.

The head of Iuppiter Sarapis from Potaissa is the second proof — the first being the inscription in CIL, III, 7771 — for the spread of his cult in Dacia in a syncretic form with Iuppiter.