

O DESCOPERIRE SLAVĂ TIMPURIE ÎN TRANSILVANIA

Formarea poporului și a limbii române constituie una dintre problemele fundamentale ale istoriei românești: acest lucru înseamnă, pe de o parte, a se identifica spațiul geografic în care poporul român și limba sa au luat naștere, iar pe de altă parte a se preciza în ce epocă și în ce împrejurări a avut loc atare proces. Este bine cunoscut că problema a preocupat timp de aproape două secole istoriografia, atât cea română cât și cea străină. În general, românii, ca și un număr mare de istorici străini, au susținut întotdeauna teza caracterului autohton al poporului român pe teritoriul său actual, el fiind considerat ca un continuator al vechilor daco-geți romanizați, la care, în cursul veacurilor, mai ales în perioada societății feudale timpurii, s-au adăugat și s-au asimilat și alte populații¹.

Izvoarele scrise bizantine transmit informații fără îndoială deosebit de valoroase despre pătrunderea și așezarea slavilor pe teritoriul României. Dar, întrucât ele înregistrează mai mult evenimente politice și cu caracter militar, îndeosebi pe cele legate direct de interesele imperiului bizantin, cu privire la o bună parte din teritoriul țării noastre (Transilvania, Moldova) știrile sînt foarte vagi sau ele lipsesc cu totul². Pentru a completa aceste lacune istoricul nu are la îndemînă decît datele arheologice.

Cele mai vechi urme slave aflate pînă acum pe teritoriul României par să fie cele de la Suceava — „Șipot“ (și „Parc“), unde au fost scoase la lumină bordeie de formă rectangulară. Inventarul lor constă din fragmente ceramice, lucrute cu mîna, provenind de la borcane înrudite în privința formei cu tipul Jitomir, obiecte de podoabă, de uz casnic și de îmbrăcăminte. O fibulă „digitată“ datează stratul slav cel mai vechi de la Suceava—„Șipot“ în a doua jumătate a secolului al VI-lea și începutul secolului al VII-lea.

Cel mai important complex pentru cunoașterea culturii slavilor, din perioada înaintării lor spre Peninsula Balcanică în secolele VI—VII, este cimitirul de incinerare de la Sărata-Monteoru, care numără peste 1500 morminte. În cuprinsul necropolei sînt documentate mai multe variante ale ritului funerar. Rămășițele morților, care fuseseră arși pe rug, au fost depuse în gropi simple sau în urne funerare. Mormintele conțin adesea ca inventar funerar fibule „digitate“, podoabe, cataramă de centură. Ceramica din această necropolă (urne funerare sau

¹ Cf. C. Daicoviciu, Em. Petrovici, Gh. Ștefan, *La formation du peuple roumain et de sa langue*, în *Bibliotheca Historica Romaniae*, nr. 1, Bucarest, 1963, p. 9, (*IstRom*, vol. I, p. 775—809).

² Cf. M. Comșa, *IstRom*, vol. I, p. 728—733.

vase depuse în morminte ca ofrande) este, în general, de factură grosieră, lucrată cu mina. Către sfârșitul perioadei de folosire a necropolei, într-o măsură foarte mică sînt prezente și vase lucrate la roata primitivă, ornamentate, care s-au dezvoltat din formele mai vechi (neornamentate), lucrate cu mina. „... După caracteristicile sale, ceramica de la Sărata Monteoru nu poate fi pusă în legătură cu tipul Praga propriu-zis. În ceea ce privește tehnica de lucru și formele, ea se leagă de tipul Jitomir-Korčak (înrudit doar cu tipul Praga), documentat în regiunea Niprului mijlociu...“³.

Prezența fibulelor „digitate“ în morminte a îndreptat atenția specialiștilor de asemenea spre complexe similare din aceeași regiune. În schimb, în zonele din vestul Ucrainei, în centrul R. P. Polone și în necropolele cu ceramică de tip Praga din R. S. Cehoslovacă, cu toate că a fost descoperit un număr considerabil de morminte de incinerare slave timpurii (secolele V—VII), fibulele „digitate“ lipsesc pînă acum cu desăvîrșire⁴. În funcție de aceste date, cimitirul de la Sărata-Monteoru, în general, a fost atribuit din punct de vedere etnic unui grup de anți ajunși pe meleagurile noastre probabil din bazinul hidrografic al Niprului mijlociu⁵.

Tot anților au fost atribuite și așezările de la Suceava—„Șipot“ (și „Parc“), precum și fibulele „digitate“ descoperite în Moldova, la Iași (punctul „Crucea lui Ferent“), Vutcani și Budești din apropierea orașului Huși⁶. Fibulele „digitate“ descoperite întimplător în diferite localități din Muntenia (București—„Tei“, Dămăroaia, Căscioarele, Butimanu) și Oltenia (Plenița, Lazu, Orlea, Virtopu), care în cea mai mare parte își găsesc analogii în regiunea Niprului mijlociu, mai ales la Pastîrsk, pot fi puse în legătură de asemenea cu incursiunea anților pînă în aceste regiuni⁷.

În Transilvania, în secolul al VI-lea și prima jumătate a secolului al VII-lea, sînt cunoscute așezările și necropolele de tip Morești—Bandu de Cîmpie—Noșlac. Prin urmare, dacă în regiunile extracarpatiche ale României prezența triburilor slave este documentată încă din secolul al VI-lea, în Transilvania — susțin specialiștii — slavii au putut veni mai tîrziu, pe la mijlocul secolului al VII-lea, după dispariția culturii de caracter gepidic. Prezența unor grupuri slave în Transilvania, venite fie aparte, fie împreună cu avarii, poate fi semnalată prin fibulele „digitate“ descoperite la Sarmizegetusa, Vețel, Războieni-Feldioara, precum și în alte cîteva localități⁸. Fibu-

³ *Ibidem*, p. 734.

⁴ Cf. J. Werner, în *Reinecke Festschrift*, Mainz, 1950, p. 150—172; I. Nestor, *Dacia*, N.S., V, 1961, p. 447.

⁵ Cf. M. Chișvasi-Comșa, *SCIV*, IX, 1958, p. 78—79; X, 1959, p. 65—67; *IstRom*, vol. I, p. 735; G. B. Fedorov, *SCIV*, X, 1959, p. 384—387; I. Nestor, *SCIV*, X, 1959, p. 50—54; *Dacia*, N.S., V, 1961, p. 447; J. Werner, *Germania*, 38, 1960, p. 120.

⁶ M. Comșa, *IstRom*, vol. I, p. 735; vezi și I. Nestor, *SCIV*, X, 1959, p. 51; *Dacia*, N.S., V, 1961, p. 437—438 cu nota 18; D. G. Teodoru, *Cele mai vechi dovezi de locuire slavă din Moldova*, comunicare ținută la seminarul româno-bulgar (București, 12—15 noiembrie 1962).

⁷ M. Comșa, B. Ionescu, *SCIV*, XI, 1960, p. 419—421; M. Comșa, *IstRom*, vol. I, p. 735; cf. și I. Nestor, în *SCIV*, X, 1959, p. 51—52, 53, nota 3; *Dacia*, N.S., V, 1961, p. 438, nota 18; J. Werner, *Germania*, 38, 1960, p. 119.

⁸ D. V. Rosetti, *Germania*, 18, 1934, p. 207—208, fig. 1, nr. 9 a-b; C. Daicoviciu, *Trans-Ant*, p. 211 și nota 2; K. Horedt, *SCIV*, VI, 1955, p. 675; *Untersuchungen zur Frühgeschichte Siebenbürgens*, Bukarest, 1958, p. 92, nr. 33, p. 94, nr. 34, 38, p. 94, nr. 45; *Contribuții la cunoașterea regiunii Hunedoara (Sargetia IV)*, Deva, 1956, p. 106—109; I. Nestor, *SCIV*, X, 1959, p. 50, nota 3; J. Werner, *Germania*, 38, 1960, p. 119.

lele „digitate“ slave se deosebesc de cele germanice descoperite pe același teritoriu în complexele de caracter gepidic. Tipurile mai vechi ale fibulelor „digitate“ din Transilvania își găsesc analogii apropiate sau identice în complexele slave răsăritene din regiunea Niprului mijlociu, mai ales la Pastîrsk⁹. În Transilvania ele apar adesea în cimitire avare. Întrucît în complexele slave cu ceramică de tip Praga din Cehoslovacia (aparținînd sclavinilor), datele anterior venirii avarilor în patria lor de mai tîrziu, astfel de podoabe sînt necunoscute, prezența lor în cimitire avare poate fi explicată eventual și prin faptul că avarii, în drumul lor spre apus, au antrenat cu ei și unele grupuri slave (anți) din regiunea Niprului mijlociu.

La acestea s-ar mai putea adăuga eventual și descoperirea de la Tîrgul Secuiesc, și anume o zăbală, o sabie și patru vase lucrate cu mîna, care, după cît se pare, formau inventarul unuia sau al citorva morminte datele în a doua jumătate a secolului al VII-lea; ele făceau parte foarte probabil dintr-o necropolă slavo-avară¹⁰.

La Seminarul arheologic româno-bulgar care s-a ținut la București între 12—15 noiembrie 1962 și care a avut ca temă „Problema slavilor în regiunea Dunării de jos și a civilizației balcano-dunărene în perioada feudală timpurie“, problema prezenței unei populații purtătoare a unei culturi slave timpurii a fost atinsă în două comunicări¹¹. În amîndouă comunicările, care aveau, de altfel, un caracter sintetic, s-a afirmat că pe teritoriile apusene ale țării noastre, respectiv în Transilvania, asemenea descoperiri nu sînt cunoscute, ba chiar sînt oarecum de neașteptat, ipoteză pricinuită de „natura lucrurilor“. În cele ce urmează vom face cunoscută o descoperire întîmplătoare, ce pare totuși să dovedească prezența elementelor culturii slave timpurii pe teritoriul Transilvaniei.

În toamna anului 1960 ne-a fost adusă „o grămadă de cioburi“ primitive¹², descoperite cu ocazia construirii unui grajd al C.A.P. din localitatea Dorolțu, sat lîngă Aghireș (jud. Cluj), așezat la circa 1,5 km spre sud-est de gara C.F.R. Aghireș-Fabrică. Locul unde s-a făcut descoperirea se numește „Dîmbul mic“ (Kisdomb), la sud-est de sat, în imediata apropiere a ultimelor case, pe un teren mai ridicat, în formă de terasă, nu departe însă de albia pîrîiașului „Pîriul cu folos“ (Hasznospatak). Cu ocazia săpării fundațiilor pentru grajd, fiind asociate cu bogate urme de cenușă și fragmente de cărbune, cu oase calcinate umane în ele, au fost găsite două vase întregi care, apoi, au fost sparte din simplă „curiozitate“. Dar multe din fragmentele acestora au fost aduse la Muzeul de istorie din Cluj, unde vasele au putut fi reconstituite. Potrivit împrejurărilor în care s-a făcut descoperirea (acestea fiind notate chiar de prof. de școală medie Z. Makfalvi), putem presupune cu mari șanse de probabilitate că avem de-a face cu un mormînt sau — eventual — chiar cu un cimitir de incine-

⁹ M. Comșa, *SCIV*, X, 1959, p. 66—67; *IstRom*, vol. I, p. 735; *SCIV*, XI, 1960, p. 420; J. Werner, *Reinecke Festschrift*, p. 156, fig. 4, p. 172; *Germania*, 38, 1960, p. 120; I. Nestor, *Dacia*, N.S., V, 1961, p. 447.

¹⁰ M. Comșa, *IstRom*, vol. I, p. 735. Cf. însă și I. Nestor, *SCIV*, X, 1959, p. 51, nota 2.

¹¹ K. Horedt, *Riturile funerare din sec. VIII—X e.n. în Transilvania*, comunicare (cf. însă și *Untersuchungen...*, p. 111); I. Nestor, *Problema pătrunderii slavilor pe teritoriul carpato-balcanic*. Vezi și *SCIV*, X, 1959, p. 52—53; *RevRHist*, III, 3, 1964, p. 401—406, mai ales pp. 403—404.

¹² Prof. Makfalvi Zoltán s-a interesat de această descoperire și a salvat fragmentele de vase.

rație. (Acest amănunt ar fi foarte semnificativ, deoarece în vremea în care se datează vasele numai slavii se incinerau¹³, toate celelalte popoare migratorii practicînd înhumația).

Ceramica de la Dorolțu, reprezentată prin cele două vase puțin înalte (pl. I și II), este de factură inferioară și se înscrie în limitele aceleiași categorii. Vasele sînt de tip borcan, aproape identice ca înălțime și ambele sînt lucrate cu mîna. Pasta lor este de calitate inferioară, insuficient frămîntată și foarte bogată în impurități, conținînd mai ales fragmente de scoici și cioburi pisate, în cazul vasului cu pîntece mai bombat. Prezența în pastă a fragmentelor de scoici și a cioburilor pisate, precum și pietricelelor a făcut ca suprafața interioară cit și cea exterioară a vaselor, mai ales în cazul vasului mai bombat, să nu poată fi modelată suficient, prezentînd numeroase proeminente și adîncituri care îi dau un aspect neregulat. Suprafața interioară a vasului mai mare este proasă.

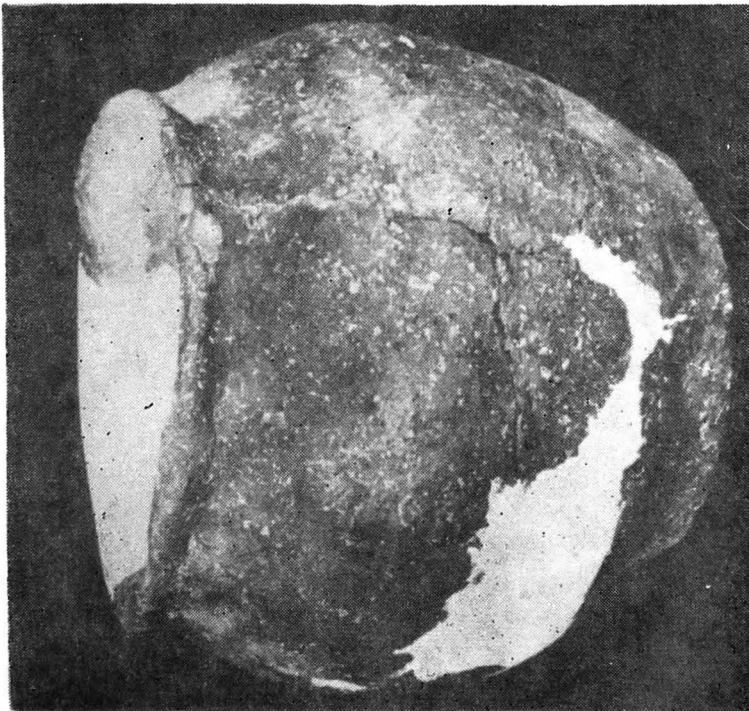
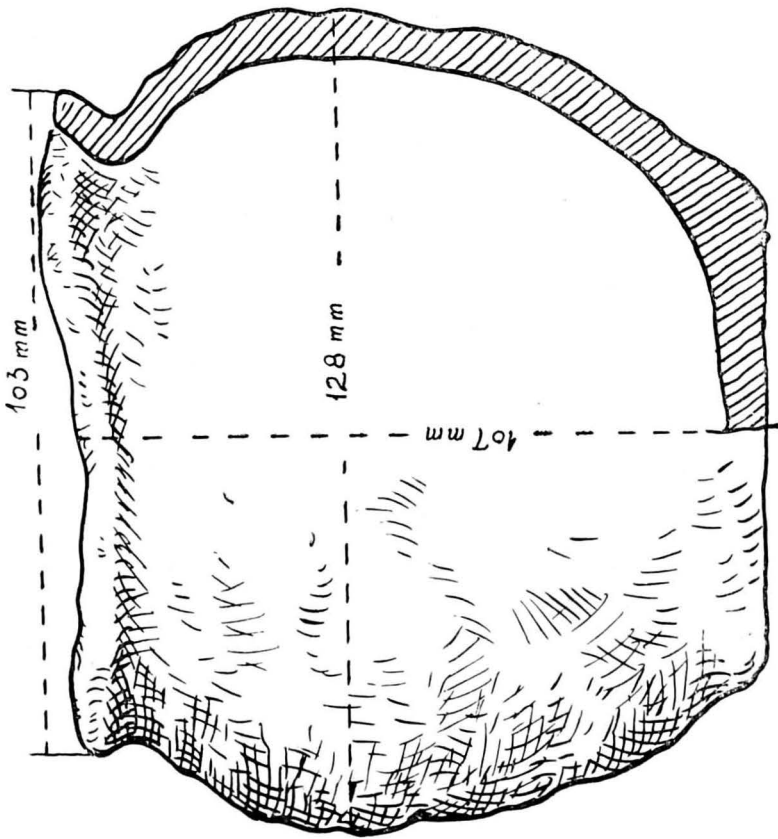
Arderea vaselor, mai ales a celui mai bombat, este inegală și incompletă. Culoarea lor este brună-gălbuie-cenușie, pe alocuri cu nuanțe mai deschise sau mai închise. În ceea ce privește forma, unul este mai zvelt (pl. II), altul mai bombat (pl. I), acesta din urmă avînd diametrul maxim puțin mai sus, la mijlocul axei verticale. Buza ambelor vase este în general puțin (a celui zvelt chiar foarte puțin) înălțată și slab răsfrîntă în afară. Buza vasului mai zvelt apare redată mai mult prin rotunjirea interioară, decît prin răsfrîngerea propriu-zisă. Pereții vaselor au grosimea inegală, iar fundul lor este tras puțin spre interior, fiind puțin mai gros. Ambele vase sînt neornamentate.

De la început este nu numai util, ci și necesar să subliniem faptul că vasele descrise, după toate caracteristicile lor, par să constituie cea mai veche ceramică slavă din împrejurimile orașului Cluj, putînd fi socotită eventual, deocamdată, ca atare chiar pentru părțile apusene ale Transilvaniei¹⁴. Putem presupune chiar de pe acum că profilul vaselor, pasta, forma, mărimea și alte caracteristici ale lor sugerează — ca singurul material cu care analogia este posibilă — elemente din ceramica așa-numitului „grup Tisa“.

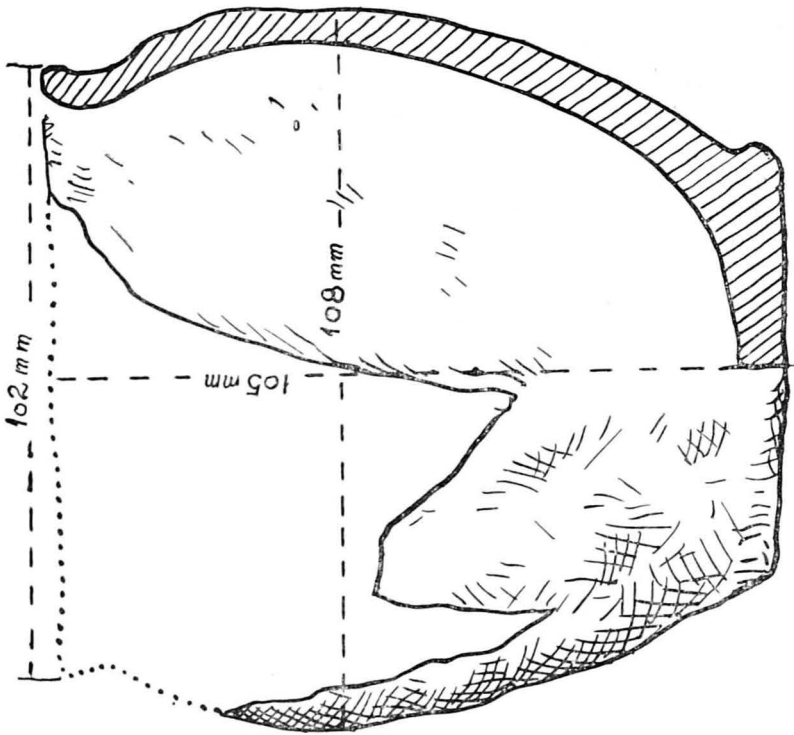
La lucrările Seminarului româno-bulgar am putut vedea materialul ilustrativ prezentat cu această ocazie, în care erau incluse o serie de elemente foarte asemănă-

¹³ Mormintele slave de incinerare descoperite în 1959 la Olympia (Grecia) menționate de J. Werner (*Germania*, 38, 1960, p. 118), confirmă încă o dată caracterul general al acestui rit la slavi în epoca indicată.

¹⁴ În această privință ar putea să intre în discuție eventual un vas (sau mai multe) de la Tirgu Secuiesc, care însă, judecînd după întregul inventar al unui mormînt distrus din a doua jumătate a mileniului I e.n., se datează totuși dintr-o fază mai tîrzie. Cf. K. Horedt, *SCIV*, II, 2, 1951, p. 204—205, pl. VIII/2; M. Chișvasi-Comșa, *SCIV*, VIII, 1957, p. 268—269 și *IstRom*, vol. I, p. 736—738. Vezi însă și I. Nestor, *SCIV*, X, 1959, p. 51, nota 2. De menționat, în sfîrșit, că vase de tip Praga (?) mai sînt cunoscute de pe teritoriul Transilvaniei: din săpăturile lui Z. Székely la Bezid și Sălașuri (jud. Mureș); acestea reprezintă însă în ambele cazuri forme evolute ale vaselor de tip Praga din nivelul I de locuire de la ambele așezări care se datează din a doua jumătate a secolului al VII-lea (Cf. *SCIV*, XIII, 1962, p. 53, 55—56; *AR*, XV, 3, 1963, p. 346—348, fig. 110—111 de la p. 314—315; cf. și I. Nestor, *Studii*, XV, 6, 1962, p. 1433—1434; *RevRHist*, II, 3, 1964, p. 404—405. Menționăm că materiale ceramice slave vechi au fost semnalate recent încă și la Poiana-Mereni (jud. Covasna). Cf. Z. Székely, *Contribuție la problema pătrunderii slavilor în sud-estul Transilvaniei*, comunicare prezentată la a III-a sesiune științifică a muzeelor (București, 19—23 decembrie 1967).



Pl. I. — Urnă slavă timpurie de la Dorolțu.



Pl. II. — Urnă slavă timpurie de la Dorolțu.

toare de tip slav vechi, atât în privința pastei cît și a formei, arderii și a altor caracteristici. Comparînd materialul de la Dorolțu cu cel provenit de pe teritoriul Moldovei, bănuiala mea s-a transformat aproape în certitudine, mai ales cînd tov. N. Vlăsa mi-a atras atenția asupra unui vas publicat în legătură cu rezultatele săpăturilor de la Suceava—„Șipot“ din 1958¹⁵, ce pare să fie similar ca formă, prelucrare, ardere, pastă etc. cu vasul nostru cel mai bombat de la Dorolțu. Material asemănător s-a mai găsit la Sărata-Monteoru, Garvăn și Histria, ca să ne referim numai la aceste puncte, întrucît ele se pot data cu o precizie destul de mare.

Pe baza materialului descoperit încă în anul 1955, ceramica de la Suceava—„Șipot“ a fost datată în a doua jumătate a secolului al VI-lea, în primele decenii ale secolului al VII-lea¹⁶. Această datare o susțin pe deplin descoperirile mai noi, printre care, în afară de resturi ceramice și alte elemente, și o fibulă „digitată“ de tip slav timpuriu¹⁷. Cu ocazia săpăturilor de la Garvăn, printre descoperirile mărunte a fost amintit și un vas mic bitronconic, foarte primitiv ca pastă, ardere și formă, lucrat cu mîna, găsit în stratul romano-bizantin, care se datează în secolul al VI-lea¹⁸. În timpul săpăturilor de la Histria (vara anului 1959), în ultimul nivel de locuire s-au găsit vase asemănătoare ca pastă, formă și ardere, aparținînd unei alte populații decît locuitorii cetății, populație considerată de caracter „slavo-avar“. Vasele sînt dateate cu monedele lui Phokas (602—610) și Heraklios (610—641)¹⁹. Materialul ceramic găsit la Sărata-Monteoru²⁰ prezintă iarăși analogii pentru vasele noastre; el pare însă a fi puțin mai tîrziu.

Similitudini aflăm și în descoperirile de tip Ipotești—Ciurelu—Cîndești, în cadrul ceramicii lucrate cu mîna (categoria II, tehnica B, mai frecventă față de alte categorii, în care „... vasele, executate neglijent, au virci verticale înăuntrul lor, fundul fiind îngroșat și mai adesea ogival în interior...; specia II_{3b} = ceramică aspră la pipăit, lutul ei conținînd cioburi pisate...“) aparținătoare fazelor Budureasca II și III (=fazelor Ipotești—Cîndești II—III, după clasificarea lui V. Teodorescu)²¹, aflată în așezările de la Tîrșor (faza II seria de bordeie B), de la Budureasca 3 (fazele II—III), Poșicerești (etapele veche și nouă) etc. Deși ceramica lucrată cu roata înceată, din cadrul complexului Ipotești—Ciurelu—Cîndești, poate naște iluzia că este de atribuit global slavilor, V. Teodorescu, primul cercetător care a încercat sistematizarea cunoștințelor asupra acestui complex arheologic, este de părere că numai „... un vas lucrat cu mîna de la Budureasca 3 (din faza Budureasca I) și altul de la Tîrșor (op. cit., fig. 3/4), prin factura și forma lor, par legate de tip

¹⁵ M. D. Matei, *Dacia*, N.S., IV, 1960, p. 379, fig. 3, p. 381, fig. 5; *SlovArch*, X, 1, 1962, p. 156, fig. 4; M. D. Matei, M. Nicorescu, *Materiale*, VIII, 1962, p. 743, fig. 3.

¹⁶ Cf. I. Nestor și colab., *Materiale*, IV, 1957, p. 253; M. Chișvasi-Comșa, *SCIV*, VIII, 1957, p. 268, nota 9; M. D. Matei, *SCIV*, X, 1959, p. 410—423, 428; *SlovArch*, X, 1, 1962, p. 166—171.

¹⁷ M. D. Matei, *SCIV*, X, 1959, p. 428; *Dacia*, N.S., IV, 1960, p. 382; *SlovArch*, X, 1962, p. 157, 167; M. D. Matei, M. Nicorescu, *Materiale*, VIII, 1962, p. 472—473.

¹⁸ Gh. Ștefan și colab., *Materiale*, V, 1959, p. 572, fig. 7.

¹⁹ M. D. Matei, *SCIV*, X, 1959, p. 428—429, fig. 8; *Dacia*, N.S., IV, 1960, p. 392, nota 7; *SlovArch*, X, 1962, p. 167, 168, fig. 9; M. D. Matei, M. Nicorescu, *Materiale*, VIII, 1962, p. 744, fig. 5. Cf. însă și I. Nestor, *Dacia*, N.S., V, 1961, p. 441—442, nota 31.

²⁰ I. Nestor, Eug. Zaharia, *Materiale*, IV, 1957, p. 187—193; V, 1959, p. 511—517; VII, 1961, p. 513—516; I. Nestor, *Dacia*, N.S., I, 1957, p. 289—295; M. D. Matei, *SlovArch*, X, 1, 1962, p. 168—170; J. Kudlaček, *ŠZ AUSA V*, 14, 1964, p. 21, fig. 15/2,7,8.

²¹ *SCIV*, 15, 1964, p. 485—503.

Korceak ... În faza a III-a însă, o serie de schimbări (înmulțirea tehnicii B: vasele primitive, lucrate la roata înceată...) pot fi puse în seama slavilor...". După părerea aceluiași autor, faza Budureasca II „...centrează spre al doilea sfert și mijlocul secolului al VI-lea, iar faza Budureasca III poate fi datată în ultima treime a secolului al VI-lea și primele decenii (unul, două) din secolul al VII-lea...". După precizarea celor două aspecte ale acestui complex, autorul menționat afirmă: „... în aria Ipotești, slavii sînt atestați prin vase aparținînd tipului Praga (lut cu nisip), iar în aria Cîndești prin materiale atribuite tipului vechi Korceak (lut cu cioburi pisate) ...”.

Analogii numeroase găsim, deci, neîndoielnic în unele descoperiri din teritoriile extracarpatice ale României. Totuși, existența unor deosebiri de amănunt ne împiedică să plasăm aici originea cea mai probabilă a vaselor de la Dorolțu. Aceasta cu atît mai mult, cu cît analogii mai bune, aproape în toate privințele, observăm în vestul țării, precum și în teritoriile învecinate. Astfel, se cunoaște un vas de la Ghirișul de Criș (jud. Bihor)²², a cărui formă este ca a celor de tip Praga, cu un mic picior, înalt însă de numai 10 cm, de culoare cenușie negricioasă. Alt vas, mai puțin asemănător s-a descoperit într-un mormînt, probabil gepidic, de înhumatie, la Săcuieni—„Horo”²³. Vase asemănătoare sînt cunoscute și în complexele de la Morești și Noșlac.

În rîndul analogiilor apropiate putem aminti pe cele provenite din cimitirele avarice din etapele timpurie și mijlocie de la Szentés—„Kaján”²⁴, Kiskörös (databil între 600—650)²⁵, Alattyán²⁶, Dormánd—„Hanyipusztá” (din cimitirul B, de pe la mijlocul și din a doua jumătate a secolului al VII-lea)²⁷, Ullő²⁸, Budapest—„Tihanyi-tér”²⁹, Váchartyán³⁰, Aradac—„Mečka”³¹ (toate în Cîmpia Tisei, ultima pe teritoriul Iugoslaviei, restul pe teritoriul R. P. Ungare), Jutas și Öskü³², Győr³³, Adony, Előszállás-

²² Comunicare a cercetătoarei H. Zoll-Adamikowa (Kraków, R. P. Polonă). Indicații și sugestii prețioase am primit de la: H. Zoll-Adamikowa, M. Chișvasi-Comșa, K. Horedt, M. Rusu și N. Vlassa.

²³ N. Chidioșan, Z. Nánassy, *ActaMN*, V, 1968, p. 517—518, 520.

²⁴ J. Korek, *Dolgszeged*, XIX, 1943, p. 76—79, pl. XLII/4—5, 7—8, 10, 13—15, pl. XLIII/13—14.

²⁵ T. Horváth, *ArchHung*, XIX, 1935, p. 10—33, 126—127, pl. XIX/1—33.

²⁶ I. Kovrig, *ArchHung*, N.S., XL, 1963, p. 121, pl. LXXVIII/1, 6—10.

²⁷ J. Gy. Szabó, *Az Egri Múzeum Évkönyve*, IV, 1966, p. 50, 54, pl. XIV. Menționăm că vasele din cimitirul avar timpuriu de la Tarnaméra, din a doua jumătate a secolului al VII-lea, fără îndoială, sînt mai dezvoltate. Cf. J. Gy. Szabó, *Az Egri Múzeum Évkönyve*, III, 1965, p. 49, 70, pl. IX.

²⁸ T. Horváth, *ArchHung*, XIX, 1935, p. 35—53, pl. XXXIX/8, 16—43, pl. XL/1—23, c.

²⁹ Gy. László, *DissPann*, ser. II, nr. 11, Budapest, 1941, pl. X/1—12; *Budapest története*, vol. I/2, Budapest, 1943, pl. CXXXII.

³⁰ L. Ferenczy, *ArchÉrt*, 90, 1, 1963, p. 102, fig. 15/3—4, 11, p. 103, fig. 16/2—4. Cimitirul e din secolul VII—VIII.

³¹ S. Nagy, *RadVojvMuz*, 8, 1958, pl. XXVIII/2, 4. Este semnificativ faptul că vasele descoperite în cimitirul de la Aradac—„Mečka” provin dintr-o necropolă mixtă huno-gepido-avară.

³² N. Fettich, *A Veszprém Megyei Múzeumok Közleményei*, 2, 1964, p. 101, fig. 32. Nu ne-a fost accesibilă lucrarea originală, mai mare: Gy. Rhé, N. Fettich, *Jutas und Öskü, zwei Gräberfelder aus der Völkerwanderungszeit...*, în *Seminarium Kondakovianum*, Praga, 1931.

³³ T. Horváth, *ArchHung*, XIX, 1935, p. 71—74, pl. XLII/5—9, 15—19, 30—31.

„Bajcsihegy“, Előszállás-„Öreghegy“, Cece-„Csillagpuszta“, Sukoró³⁴, Oroszlány³⁵ (toate din R. P. Ungară); în cimitirele avaro-slave, cum ar fi bună oară, Devínska Nová Ves³⁶, Prša³⁷ (de pe teritoriul R. S. Cehoslovace), dar ele nu lipsesc nici din anumite descoperiri germanice, ba chiar — ce-i drept mai puțin asemănătoare — din morminte de înhumație longobarde de pe teritoriul fostelor provincii Pannonia, Noricum și din bazinul hidrografic al râului Váh din Slovacia (de ex. Várpalota, morm. 23, Rácalmás, morm. 7, Vörs, morm. 16 etc.)³⁸. Această ceramică seamănă, după anumite forme caracteristice, cu cea de tip Praga, ea formînd totuși un grup aparte. Ba mai mult, vasele noastre au asemănări care merg aproape pînă la identitate cu ceramica descoperită în unele teritorii și mai îndepărtate locuite de o populație slavă sau slavo-avară (de pildă Abrahám, Kosúty, Matuškovó, Nitriansky Hrádok, Siladice I, Potvorice etc. din R. S. Cehoslovacă)³⁹.

Deci, după cum s-a arătat mai sus, vasele aflate la Dorolțu au anumite analogii cu descoperiri din alte locuri din țară, din cimitirele avare sau mixte, avaro-slave din R. P. Ungară, din R. S. F. Iugoslavia, din R. S. Cehoslovacă, precum și din teritoriile sud-vestice ale U.R.S.S., de tip „Jitomir-Korceak“⁴⁰, respectiv varianta Niezvisko—Suceava-„Șipot“⁴¹. Deși lipsesc observațiile stratigrafice și cele menite a preciza fără dubii caracterul descoperirii, după formă și tehnica de prelucrare a lor, cele două vase par să aparțină celor mai vechi variante ale unui tip de ceramică, cunoscută din cimitire avare, avaro-slave și slave, de tipul numit „Tisa“, ceea ce acordă descoperirii o însemnătate oarecare. Ceramica de tip „Tisa“ încă nu este

³⁴ A. Marosi, N. Fettich, *ArchHung*, XVIII, 1936, p. 24, fig. 2/1—2 (Előszállás-„Öreghegy“), p. 25, fig. 3/2 (Adony), 3/3, 9 (Előszállás-„Bajcsihegy“), fig. 3/5 (Sukoró), p. 39, fig. 15 (Cece-„Csillagpuszta“). N. Fettich atribuie slavilor această ceramică primitivă (cf. p. 94).

³⁵ A. Cs. Soós, *FolArch*, X, 1958, p. 113, fig. 23/1, 7, pl. XVII, 4/7.

³⁶ J. Eisner, *Devínska Nová Ves. Slovanské pohřebiště. Begräbnisstätte aus dem VII. und VIII. Jahrhundert in Devínska Nová Ves bei Bratislava in der Slowakei*, Bratislava, 1952, p. 396—397, pl. 4/1, 3—4, 6, pl. 5/7, pl. 6/1, 3, pl. 7/1, 3—4, 9, pl. 25/6, pl. 37/1, 3, pl. 58/1, 8, pl. 62/1, pl. 64/1, 3—4, pl. 101/3, 7; *OmD*, p. 171—177; D. Bialeková, *SlovArch*, X, 1, 1962, p. 99, fig. 2/1, p. 105, fig. 12/13, 14, fig. 14/2, 4, 6, 7, p. 116, fig. 29/2, p. 131, fig. 43/1—2, p. 133, fig. 47/2, p. 134, fig. 48/2, 8, p. 147—148.

³⁷ A. Točík, *SlovArch*, XI, 1, 1963, p. 163 și urm.; J. Béreš, *ŠZ AUSA V*, 16, 1968, p. 17.

³⁸ I. Bóna, *ŠZ AUSA V*, 16, 1968, p. 35—45, fig. 2—3,5.

³⁹ Cf. I. Borkovský, *Staroslovanská keramika ve střední Evropě. Studie k počátkům slovanské kultury. Die altslawische Keramik in Mitteleuropa. Ein Beitrag zu den Anfängen der slawischen Kultur*, Praha, 1940; J. Poulik, *Staroslovanská Morava, in Monumenta Archaeologica*, vol. I, Praha, 1948, p. 13—15; *Jižní Morava, země dávných slovanů. La Moravie du Sud, pays des Slaves anciens*, Brno, 1948—1950, pp. 53—61, 144—145, pl. 92—95; J. Kostrzewski, *Wiekopolska w pradziejach*, Warszawa, 1955, fig. 798—803.

⁴⁰ Iu. V. Kuharenko, *KS*, 57, 1955, p. 33—39, fig. 10, p. 35; E. K. Černýš, *KS*, 63, 1956, p. 48 și urm.; M. Iu. Braičeski, *KSIA-Kiev*, 7, 1957, p. 94—96; G. I. Smirnova, *KS*, 57, 1957, p. 101 și urm.; *PA*, LI, 1960, p. 222 și urm.; p. 232, fig. 13/1, 4, 6, 9, 12—13, fig. 14/3; B. A. Rybakov, *Das Handwerk*, in G. B. Grakow, M. I. Artamonow, *Geschichte der Kultur der Alten Rus'. Vormongolische Periode*, vol. I, Berlin, 1959, p. 90; M. Chișvasi-Comșa, *SCIV*, VIII, 1—4, 1957, p. 268; M. D. Matei, *Dacia*, IV, 1960, p. 392—393.

⁴¹ Denumirea a fost propusă cu ocazia seminarului arheologic româno-bulgar de către D. G. Teodoru.

atribuită vreunei populații precis stabilită. Unii cercetători susțin că nu se poate lega de nici o populație existentă în a doua jumătate a secolului al VI-lea și în secolul al VII-lea, ea fiind un produs folosit numai pentru uz funerar. Alții, în schimb, se gîndesc la o ceramică de tip „nomad“, iar cîțiva încearcă să găsească totuși o oarecare legătură între această ceramică și diferitele grupuri etnice. Într-un cuvînt, fără îndoială, există o nesiguranță în privința atribuirii ei⁴². Ținînd seama că în cazul nostru se poate vorbi de o ceramică de uz funerar, că pasta vaselor de la Dorolțu conține cioburi și scoici pisate, în sfîrșit, că provin din mormint (sau morminte) de incinerare și că în această perioadă, în mediul local, numai slavii se mai incinerau⁴³ (afară de un grup de cuturguri⁴⁴, care în cazul nostru nu prea poate să intre în discuție), putem presupune cu mare probabilitate că vasele, respectiv înmormintările de la Dorolțu, aparțin unei populații slave timpurii, venită pe aceste meleaguri pe la sfîrșitul secolului al VI-lea, începutul secolului al VII-lea. Rămîne de văzut, dacă acest grup de slavi aparține triburilor de apus, al sclavinilor, sau celor de răsărit, al anților.

În adevăr, dacă încadrarea tipologică și cronologică ar fi bună, vasele de la Dorolțu ar constitui cea mai veche descoperire slavă cunoscută pînă acum în Transilvania, contemporană cu descoperirile de la Suceava-„Șipot“ (și „Parc“). Ele s-ar data la sfîrșitul secolului al VI-lea și începutul secolului al VII-lea, în plină epocă de predominare avară și contemporan cu cimitirele gepide tîrzii. Pătrunderea, împreună cu gepizii sau cu avarii, a unor prime grupuri de slavi în Transilvania în această vreme istoricește este destul de verosimilă⁴⁵. Descoperirea de la Dorolțu, deși nu pe deplin sigură din cauza caracterului fortuit, ar fi primul indiciu în această privință, urmînd a fi confirmat de alte descoperiri mai bogate.

ȘT. FERENCZI

AN EARLY SLAVIAN DISCOVERY IN TRANSYLVANIA

(Abstract)

In the autumn of 1960, while building some agricultural annexes in Dorolțu, a village situated at 35 km west of Cluj, there were found two intact earthen vessels associated with rich traces of ashes, and with pieces of burned human bone-sand

⁴² J. Eisner, *op. cit.*, p. 396—397; *Rukovět slovanské archeologie. Počátku Slovanů a jejich kultury*, Praha, 1966, p. 162—166; B. Szöke, *ArchÉrt*, 84, 1, 1957, p. 53 și urm.; J. Béreš, *ŠZ AUSA V*, 16, 1968, p. 17.

⁴³ Cf. de ex., M. Hruševskýj, *Geschichte des ukrainischen Volkes*, Leipzig, 1906, p. 336; C. Diculescu, *Die Gepiden*, Leipzig, 1923, p. 221; R. Pittioni, *Germania*, XVIII, 1934, p. 130; J. Eisner, *Slovensko v pravěku*, Bratislava, 1933, p. 249, 318; *Südost-Forschungen*, VI, 3—4, 1941, p. 353; *Altböhmen und Altmähren*, I, 3, 1941, p. 160; *Byzantinoslavica*, IX, 1, 1947, p. 45; *Rukovět...*, p. 313—319; J. Kostrzewski, *Les origines de la civilisation polonaise*, Paris, 1949, p. 404—408; I. Nestor, *Dacia*, N.S., I, 1957, p. 293 etc.

⁴⁴ Cf. D. Csallány, *ArchÉrt*, 80, 2, 1953, p. 136.

⁴⁵ În legătură cu procesul de pătrundere a diferitelor triburi slave pe teritoriul țării noastre, în afară de lucrările citate în nota 5, cf. și C. Daicoviciu, *TransAnt.*, p. 211 și nota 2; M. Comșa, *SlavAnt*, VII, 1960, p. 175—180.

coal. Later on, these were brought to the Historical Museum in Cluj. It is probable that we have at Dorolţu a cremation cemetery. The ceramics from Dorolţu is of inferior structure and is represented by two, rather small, earthen vessels. They are like some jars and both are worked by hand. Their paste is of inferior quality, insufficiently tempered and with many impurities, containing especially fragments of shells and rounded crocks. Both parts of the vessels present slight irregularities. They are unequally and insufficiently burnt, of a brown-yellow-grey colour, here and there with light and dark shades. As regard their form: one is slender and the other is more curved. The rim of both vessels is a little raised and slightly turned outside. Their walls have an unequal thickness and they are narrowed at the base. Neither of them is ornamented.

According to their characteristics, both seem to constitute the oldest Slavian ceramics in the neighbourhood of Cluj, and perhaps in the whole of Transylvania. The profile of the vessels, the paste, the form and their characteristics are similar to the ceramics of the so called Theiss type, an well known complex on the territory of Romania (with many finds at Suceava — „Şipot“, Moreşti, Noşlac, Ghirişul de Criş, Săcuieni — „Horo“ etc.), of P.R. of Hungary (this complex appears in the Avar cemeteries of Szentes — „Kaján“, Kiskőrös, Alattyán, Dormánd — „Hanyipusztá“. Úllő, Budapest — „Tihanyi-tér“, Váchartyán, Jutas, Öskű, Győr, Adony, Előszállás — „Bajcsihegy“, Előszállás — „Öreghegy“, Ceçe — „Csillagpusztá“, Sukoró, Oroszlány), and Aradac — „Mečka“ (Yugoslavia), in the Avaro-Slavian cemeteries and in Slavian ones of Devínska Nová Ves, Prša, Abrahám, Košúty, Matuškovó, Nitriansky Hrádok, Siladice I, Potvorice etc. (S. R. of Czechoslovakia) and in the U.S.S.R. (Niezvisko on Nistru river etc).