

## FAIANȚA HABANĂ DIN TRANSILVANIA

Faianța habană este noțiunea colectivă folosită pentru denumirea produselor ceramice ale olarilor anabapțiști (denumiți și habani), colonizați în sec. XVII în Transilvania<sup>1</sup>.

Habanii au fost meșteșugari ce s-au distins prin îndeletnicirile lor multilaterale în cursul veacurilor XVI—XVII. Ei au practicat la un înalt nivel tehnic aproape toate meșteșugurile din vremea lor. În țara noastră, ca pretutindeni în Europa Centrală, munca și produsele lor meșteșugărești s-au bucurat de multă apreciere. Conscripțiile din Transilvania din secolele XVII—XVIII specifică întotdeauna calitatea deosebită a produselor meșteșugărești habane pe care le menționează în cuprinsul lor. Dintre produsele meșteșugurilor practicate de habanii din Transilvania, în colecțiile particulare și publice s-au păstrat în număr relativ ridicat cele de olărie. Aceasta explică în parte de ce totuși azi ei sînt cunoscuți în primul rînd în calitatea lor de excelenți ceramiști. Pe de altă parte răspîndirea în țările Europei Centrale a vaselor albe cu smalt de cositor, care au deschis un nou capitol în istoria ceramicii europene, se leagă de numele olarilor anabapțiști. Cele din urmă explică și interesul deosebit al cercetătorilor pentru problemele ceramicii habane.

Cu tot acest interes deosebit, multe probleme ale ceramicii habane au rămas încă neclarificate atît la noi, cît și în străinătate. După părerea cercetătorilor cehoslovaci, habanii s-au ocupat de confecționarea faianței numai după anul 1593<sup>2</sup>, ceea ce pare a fi confirmat de faptul că începînd de la această dată s-au păstrat produse ceramice habane<sup>3</sup>. Această ceramică se caracterizează prin înalte calități artistice, denotă virtuozitatea tehnică a făuritorilor. De aceea se crede că produsele atît de bine lucrate din punct de vedere artistic și tehnologic n-au apărut dintr-o dată, ci sînt rodul unei experiențe profesionale îndelungate. La întrebarea, cînd, unde și cum și-au însușit habanii această experiență profesională, literatura de specialitate nu a putut da însă un răspuns unanim acceptabil. Renumitul cercetător italian G. Ballardini a observat faptul că un grup specific al produselor

---

<sup>1</sup> Referitor la colonizarea anabapțiștilor în Transilvania, vezi M. Bunta, *Habanii în Transilvania*, în *ActaMN*, VII (1970), p. 201—226.

<sup>2</sup> Kudelkova-Königova Alena, *Moravská a slovenská habanská keramika*, Leiden, 1956, p. 12.

<sup>3</sup> Catalogul Muzeului de Artă Decorativă din Brno, 1955—1956.

habane, anume tăvile ajurate denotă o înrudire cu tăvile similare confecționate de meșterii din Faenza. Ballardini ne informează și asupra faptului că printre meșterii olari din Faenza erau mulți eretici, adică de credință anabaptistă, care din cauza prigoanei îndreptate împotriva lor au fost nevoiți să se refugieze<sup>4</sup>. Unii cercetători maghiari, pe baza analogiei formelor (tăvi ajurate, recipient în formă de „albarello”), a elementelor ornamentale ce caracterizează ceramica habană din ultimul deceniu al secolului XVI și începutul secolului următor, de asemenea consideră ca difuzori ai ceramicii cu smalt de cositor pe „boccalari”, numiți și „nuovi-christiani” (olari anabaptiști de origine italiană) care s-au refugiat din Faenza<sup>5</sup>. Cercetătorul maghiar Krisztinkovich Béla comunică faptul că, la sfârșitul secolului al XVI-lea și începutul celui următor, conform mărturiei unor date documentare, în părțile de nord și nord-vest ale Ungariei, în Pannonia au lucrat deja meșteșugari anabaptiști proveniți din Italia, printre ei fiind și ceramiști. Acești olari au posedat un repertoriu tipologic format încă la Faenza. Continuu prigonii și siliți a se muta dintr-un loc în altul, e puțin verosimil — arată Krisztinkovich — ca ei să fi purtat asupra lor diferite modele. Mai probabilă pare păstrarea canoanelor ceramice tradiționale de la Faenza prin folosirea elementelor decorative secundare (aplicarea cercurilor concentrice albastre în jurul gâtului, a toartei și pe corpul vasului, medalioane în mijlocul farfuriilor, tăvilor, folosirea cununii de lauri etc.) O dată cu dispariția acestor olari se încheie prima fază de dezvoltare a ceramicii habane. A doua perioadă, numită perioada clasică, începe în primele decenii ale secolului XVII, o dată cu emigrarea în masă a anabaptiștilor din Moravia<sup>6</sup>. Autorul citat ajunge apoi la concluzia că teritoriile amintite au fost acelea unde sub impulsul influenței meșterilor italieni a luat naștere această artă a ceramicii<sup>7</sup>. Observația făcută de Ballardini desigur pare să fie justă. Este un fapt cunoscut că în a doua jumătate a secolului al XVI-lea anabaptiștii părăsesc în masă Italia. După cum a mai arătat și J. Loserth, începând din anii 30—40 ai secolului părțile sud-estice ale Austriei devin realmente locurile de întâlnire ale anabaptiștilor, veniți dinspre Italia, Franța, Elveția etc.<sup>8</sup>. Unele grupuri ale anabaptiștilor întruniți aici, prin ținuturile austriece sau prin Ungaria emigrează mai departe spre Moravia, unde începând din 1535 trăiau în relativă liniște în cele aproximativ 43 de comunități ale lor. Grupuri răzlețe însă pot rămâne numai pe teritoriile Ungariei, deoarece anabaptiștii, în general ca în alte țări, erau prigonii și aici. De aceea ei nu puteau fi așezați în masă. Numai unii dintre cei mai puternici feudali maghiari își permiteau să ofere adăposturi vremelnice unor grupuri răzlețe,

<sup>4</sup> Gaetano Ballardini, *Opere di maestri compendarii faentini e loro rapporti con le ceramiche Habane*, in *Rivista Mensuale*, X (1932), nr. 4.

<sup>5</sup> Krisztinkovich Béla, *Habán „inkunábulomok” nyomában*, in *Művészettörténeti Értesítő*, 1—2, 1968, p. 73—74.

<sup>6</sup> *Idem*, p. 74—75.

<sup>7</sup> *Idem*, p. 79.

<sup>8</sup> J. Loserth, *Der Anabaptismus in Tirol (1526—1636)*, Viena, 1892, p. 2—35.

constînd eventual din cîteva familii, printre ei fiind și unul sau doi olari<sup>9</sup>. Dacă ținem cont de cerințele (tehnologice de ex.) ce trebuiau asigurate pentru a crea exemplarele minunate ale acestui gen de artă, este greu de presupus că ele puteau fi realizate în asemenea condiții. Migrarea diferitelor grupuri ale anabapțiștilor spre ținuturile morave nu trebuie privită ca un eveniment ce are loc dintr-odată, în cîteva luni; ea putea dura ani de zile sau decenii, între timp grupurile stabilindu-se vremelnic în diferite ținuturi ale Europei Centrale. În cursul migrării dintr-un ținut în altul ceramiștii anabapțiști au realizat anumite contacte cu populația acestor ținuturi, practica lor meșteșugărească îmbogățindu-se continuu cu noi elemente. Această practică la baza căreia, incontestabil, stăteau influențe italiene — și care rămîne neschimbată numai în privința folosirii smalțului de bază din cositor — o aduc anabapțiștii în Moravia. Aici se încadrează în comunitățile organizate după regulile existente la venirea lor, își continuă activitatea, acceptînd influențe noi, dar transmițînd totodată practica lor. Cele anterior afirmate nu contravin datelor documentare conform cărora pe teritoriile vestice și de nord ale Ungariei de odinioară meșteșugarii anabapțiști lucrau începînd de pe la mijlocul secolului al XVI-lea, deoarece este dovedit și faptul că liniștea în care ei trăiau în Moravia era relativă, datorită căreia cu mulți ani înainte de lupta de la Muntele Alb se constată o fluctuație aproape permanentă a anabapțiștilor printre altele și spre părțile Ungariei Superioare<sup>10</sup>. După 1620, migrarea se intensifică, din care cauză pînă pe la mijlocul secolului al XVII-lea coloniile olarilor din Moravia sînt distruse. În a doua jumătate a secolului, puternice centre de confecționare a ceramicii habane au devenit cele din comitatele Bratislava, Nitra și Trenčín. Dar această perioadă nu e cea de formare, ci de plină înflorire a ceramicii habane.

În consecință — credem — condițiilor social-politice, în cadrul cărora în general are loc mișcarea anabaptistă după 1525 li se datorește extrema complexitate a artei lor ceramice. Siliți în permanență să se mute dintr-un loc în altul, dintr-o țară în alta, în decursul multor decenii, este aproape imposibil de a stabili rezultantele (formelor, elementelor ornamentale) ceramicii habane din această perioadă.

Existența diferitelor elemente în centrele de olărit ale comunităților morave, spre sfîrșitul secolului al XVI-lea, a dus la necesitatea alcătuirii și introducerii regulamentelor olarilor. Regulamentele ce conțineau prevederi în privința metodelor și procedeelor folosite în cursul procesului de producție trebuiau respectate cu strictețe<sup>11</sup>. Asemenea regulamente cunoaștem începînd din anul 1584, apoi din 1588, din 1612 un regulament oarecum modificat față de cele anterioare, cuprinzînd dispoziții privitoare la pro-

<sup>9</sup> În Ungaria anabapțiștii sînt adăpostiți în primul rînd de către feudații cunoscuți prin atitudinea lor antihabsburgică.

<sup>10</sup> Katona Imre, *A habán kerámia néhány kérdése*, în *Az Iparművészeti Múzeum Évkönyvei*, VII (1964), p. 73—87.

<sup>11</sup> *Graner Chronik*, Handschrift in der Graner Primat-Bibliothek, Sig. G. J., VI, 26, în *Diplomataria*, p. 465.

ducția de „vase prețioase și scumpe”, precum și pentru „formarea stilului”<sup>12</sup>. Examinînd cele cîteva exemplare cunoscute de noi, datate din primele două decenii ale secolului al XVII-lea, această ceramică se caracterizează prin următoarele: ca fond se folosea exclusiv smalțul alb de cositor, opac, tehnologic foarte bine executat, adică fără crăpături, avînd și un luciu. Elementele ornamentale de renaștere tîrzie, mult stilizate (vegetale, florale, geometrice etc.) sînt executate cu o anumită nuanță de bază a culorilor galben-verde, albastru, maron-mangan.

Aproape toți autorii, referindu-se la problemele legate de anabaptism în Transilvania, au menționat că colonizările în masă au fost făcute începînd din anul 1621, în timpul domniei lui Gabriel Bethlen. Din datele furnizate de cronicile anabaptiste se știe că din cauza „incursiunilor războinice” un grup de anabaptiști a fost nevoit să se refugieze din Neumühl, trecînd prin localitățile Wessel, Neudorff și Protzka, la Sobotist, apoi la Wädowitz, alte grupuri s-au refugiat la Gostolän, Schächitz, Eichtelnitz etc., pornind apoi spre Transilvania<sup>13</sup>. Conform acestor informații, cel dintîi grup de anabaptiști era originar din Neumühl. Nu reiese însă din relatările cronicilor dacă localitățile mai sus amintite au constituit pentru ei numai adăposturi vremelnice sau dacă grupului originar din Neumühl i s-au alăturat și alte grupuri din aceste localități. Între primăvara anului 1621—1623 sosesc în continuare grupuri mai mici sau mai numeroase în Transilvania. Despre proveniența grupurilor care sosesc în 1622—1623 cronicile ne informează că sînt originare din localitățile Maskovice și Oleksovice<sup>14</sup>. Cercetătorul amintit, Krisztinkovich, în cadrul teoriei sale legate de olarii de origine italiană arată că în cursul acestor emigrări în Transilvania ar fi ajuns și olari italieni. Tot autorul citat arată, în continuare, că în fruntea olarilor din cadrul coloniei de la Vințul de Jos s-ar fi aflat Giuseppe Nagello, un olar de origine italiană, care a lucrat după modele italiene<sup>15</sup>. După părerea sa, astfel se explică influențele stilistice italiene ale ceramicii habane din Transilvania în deceniile 4—5 ale secolului XVII. Într-o cronică păstrată la Biblioteca Batthyaneum din Alba Iulia se amintește de un Joseph Nagelle (sic!) ca fiind conducătorul unui grup sosit în Transilvania în anul 1623, care însă la doi ani după stabilire, adică la 17 octombrie 1625 a decedat la Vințul de Jos<sup>16</sup>. Într-o altă cronică, păstrată la biblioteca diecezană din Nitra, scrisă la Vințul de Jos de către Jacob Werner, se spune că în 1623, după moartea predicatorului Albrecht Seyl din Moravia a fost

<sup>12</sup> Robert Friedmann, *Die Schriften der huterischen Täufergemeinschaften*, Viena, 1965, p. 7, 171.

<sup>13</sup> A. J. F. Ziegelschmid, *Die älteste Chronik der Hutterischen Brüder*, Philadelphia, 1947. Pentru datele din cronica lui Jacob Werner vezi 16th Mike, *Az anabaptisták Erdélyben és Delphini*, în *Katholikus Szemle*, VI (1852), p. 764—767; biblioteca Batthyaneum Alba Iulia, Cronica nr. 11—122; nr. 111—93.

<sup>14</sup> Biblioteca Universitară Cluj, Mss. 3217, p. 2070—2071.

<sup>15</sup> Krisztinkovich Béla, *op. cit.*, p. 74; *Az Iparművészeti Múzeum újkeresztény fajanszai*, în *Az Iparművészeti Múzeum Évkönyvei*, III—IV (1959), p. 143—144. În această lucrare (p. 144) autorul îl citează în favoarea argumentelor sale pe italianul G. Liverani, în lucrarea căruia se arată următoarele: „The masters of Faenza emigrate to produce ... in Transylvania”.

<sup>16</sup> Biblioteca Batthyaneum Alba Iulia, Cronica 11—122, p. 696.

trimis un alt predicator, numit Joseph Nägels<sup>17</sup>. Din registrul de socoteli al orașului Cluj aflăm că la 28 martie (Seyl a decedat la 12 ianuarie) a sosit în oraș un mic grup de anabaptiști format din 13 persoane, printre ei și un predicator numit Joseph Negel<sup>18</sup>. Credem că Joseph Nägels, predicator menționat de Jacob Werner, Joseph Negel, predicator care trece prin Cluj spre Vinț în martie 1623, apoi Joseph Nagelle, menționat în cronica aflată la Biblioteca Batthyaneum sînt una și aceeași persoană. Numele în forma de Nagelle se datorează — credem — unei grafii eronate, iar Nagello unei lecturi greșite (în loc de e — o). Chiar dacă acceptăm că lectura corectă a numelui este Nagello, acesta în perioada amintită de Krisztinkovich nu putea nicidecum să se afle în fruntea olarilor de la Vinț, deoarece la doi ani după stabilirea sa în Transilvania, în octombrie 1625, el a decedat<sup>19</sup>. Așadar, cu tot caracterul său atrăgător, teoria că în Transilvania au venit olari anabaptiști refugiați din Italia deocamdată nu este susținută de datele izvoarelor referitoare la anabaptiștii din Transilvania.

Nedumeriri există nu numai în privința originii acestor grupuri, dar și în privința componenței lor. Din scrisorile lui Gabriel Bethlen adresate principesei Suzana Károlyi, datate din luna august 1621, reiese doar atîta că Bethlen avea intenția să aducă în Transilvania zidari, postăvari și „alți meșteșugari”. Cronicarul Szalárdi pomeneste de asemenea numai de zidari și „constructori” și de „tot felul de meșteșugari buni, pricepuți”, fără a spune concret îndeletnicirile practicate de acești „meșteșugari pricepuți”<sup>20</sup>. Nici din relatările cronicilor anabaptiste nu se poate stabili dacă membrii grupurilor ce soseau unul după altul ani de-a rîndul practicau aceeași meserie sau erau formați din oameni cu îndeletniciri deosebite. Astfel nu se poate afirma cu certitudine dacă printre primele grupuri care vin în 1621, probabil din Neumühl, printre cei ce sosesc în 1622, sau în 1622—23 (ianuarie) din Maskovice și Oleksovice erau dintr-aceia care practicau olăritul.

Prima informație concretă despre meșteșugurile practicate de anabaptiștii așezați la Vințul de Jos ne-o oferă limitațiile din 1626 și 1627, care conțineau dispoziții și cu privire la prețurile produselor confecționate de meșteșugarii habani. Limitația din 1626 încă nu conține prevederi speciale pentru produsele habanilor. Dar printre produsele olarilor sînt specificate „sobe cu smalț alb” și sobe făcute după „felul nemțesc” ale căror plăci (cahle) sînt ornamentate „foarte frumos, motivele de pe o cahla întregindu-se cu motivele de pe cealaltă”<sup>21</sup>. Credem, că aceste referiri sînt primele informații despre produsele lor, respectiv despre sobele cu smalț de cositor alb și cu decoruri florale specifice. La numai cîțiva ani după stabilirea la

<sup>17</sup> Tóth Mike, *op. cit.*, p. 764—797.

<sup>18</sup> Arhivele Statului Cluj, Arhiva Orașului Cluj, 1622, p. 17, 78.

<sup>19</sup> Biblioteca Batthyaneum Alba Iulia, Cronica II—122, p. 696.

<sup>20</sup> Gergely Sámuel, *Bethlen Gábor levelei feleségéhez Károlyi Zsuzsannához, in Történelmi Társulat, 1882, p. 127—128*; Szalárdi János, *Síralmas magyar krónika, in Erdélyi Történelmi Adatok, II, Budapest, 1853, p. 62.*

<sup>21</sup> Monumenta Comititalia Regni Transsylvaniae, vol. VIII, Budapest, 1882, p. 348.

Vințul de Jos, produsele lor de excelentă calitate erau cunoscute în toată Transilvania. Astfel se explică faptul că limitațiile din 1627 (aprilie și octombrie) emiteau deja dispoziții speciale pentru produsele lor, iar în cadrul dispozițiilor aceste produse aveau prețuri mult mai ridicate decât produsele similare ale meșteșugarilor transilvăneni. În cazul olarilor, în limitația din 1627 se spune că „cei care doresc produse împodobite, înzorzonate, să se târguiască personal cu meșterul”<sup>22</sup>. Iar „tîrguia la în voie” limitațiile o îngăduiau în general numai în cazul mărfurilor excepționale, rare sau foarte bune din punct de vedere calitativ. Din păcate pînă în momentul de față nu avem cunoștință de existența unor produse ceramice lucrate în această perioadă timpurie.

Cele arătate mai sus în legătură cu originea și componența grupurilor de anabapțiști stabiliți în Transilvania, necunoașterea produselor ceramice confecționate în acești ani, creează în aparență probleme pentru analiza elementelor componente ale ceramicii habane transilvănene. Dar, după cum am mai arătat, în primele două decenii ale secolului al XVII-lea ceramica habană, cu toate caracteristicile ei (tehnologice și ornamentale) se prezintă bine definită, atît în centrele olarilor din cadrul comunităților din Moravia, cît și în cele existente pe teritoriile Ungariei superioare (de exemplu în Sobotiste). Practica olarilor care se desprind din aceste comunități și se stabilesc la Vințul de Jos, deci și ceramica lucrată de ei, va fi purtat cu siguranță aceleași caracteristici<sup>23</sup>.

Caracteristicile ceramicii habane transilvănene în cadrul ceramicii habane în general le putem separa începînd din deceniul IV al secolului al XVII-lea, cea mai veche piesă cunoscută de noi, lucrată în Transilvania, datînd din 1631<sup>24</sup> (pl. V, fig. 1).

Prima încercare de a separa ceramica habană transilvăneană în cadrul ceramicii habane în general se datorește lui Karl Layer<sup>25</sup>. Într-un articol apărut în anul 1928 Layer, căutînd să descrie caracteristicile ceramicii habane din Transilvania, își îndreaptă atenția spre un anumit tip de vase (cancee) foarte răspîndite în secolul al XVIII-lea în Transilvania (pl. VI, fig. 6—9). Pentru acest tip de vase în secolul al XIX-lea s-a folosit denumirea de „cancee din Vinț” (în limba maghiară: vinczi kancsó, vinczi bokály kancsó, cuvîntul bokály derivînd din „boccale” în limba italiană). Denumirea, cuvîntul se folosea mult înaintea stabilirii habanilor în Transilvania, apărînd pentru prima oară în anul 1549<sup>26</sup>. Conscripțiile și urbariile din secolele XVII—XVIII printre produsele olarilor anabapțiști adeseori înșiră și aceste produse („vinczi bokály”, „vinczi bokaly” = „bocal din

<sup>22</sup> *Idem*, p. 417, 478.

<sup>23</sup> Karl Layer, *Oberungarische Habanen Keramik*, Berlin, 1927; Alzbeta Güntherová-Mayerová, *Slovenska Keramika*, Martin, 1942; Catalogul Muzeului de Artă Decorativă Brno, 1955—1956.

<sup>24</sup> Krisztinkovich Béla, *Habán „inkunábulomok” nyomában*, p. 77, fig. 9.

<sup>25</sup> Karl Layer, *op. cit.*; *Az erdélyi habánok története*, în *A Műgyűjtő*, 1928, nr. 5, p. 146—148; Kudelkova-Königova Alena, *op. cit.*.

<sup>26</sup> *Magyar Oklevélszótár*, Budapesta, 1902—1906, 80.



Fig. 1



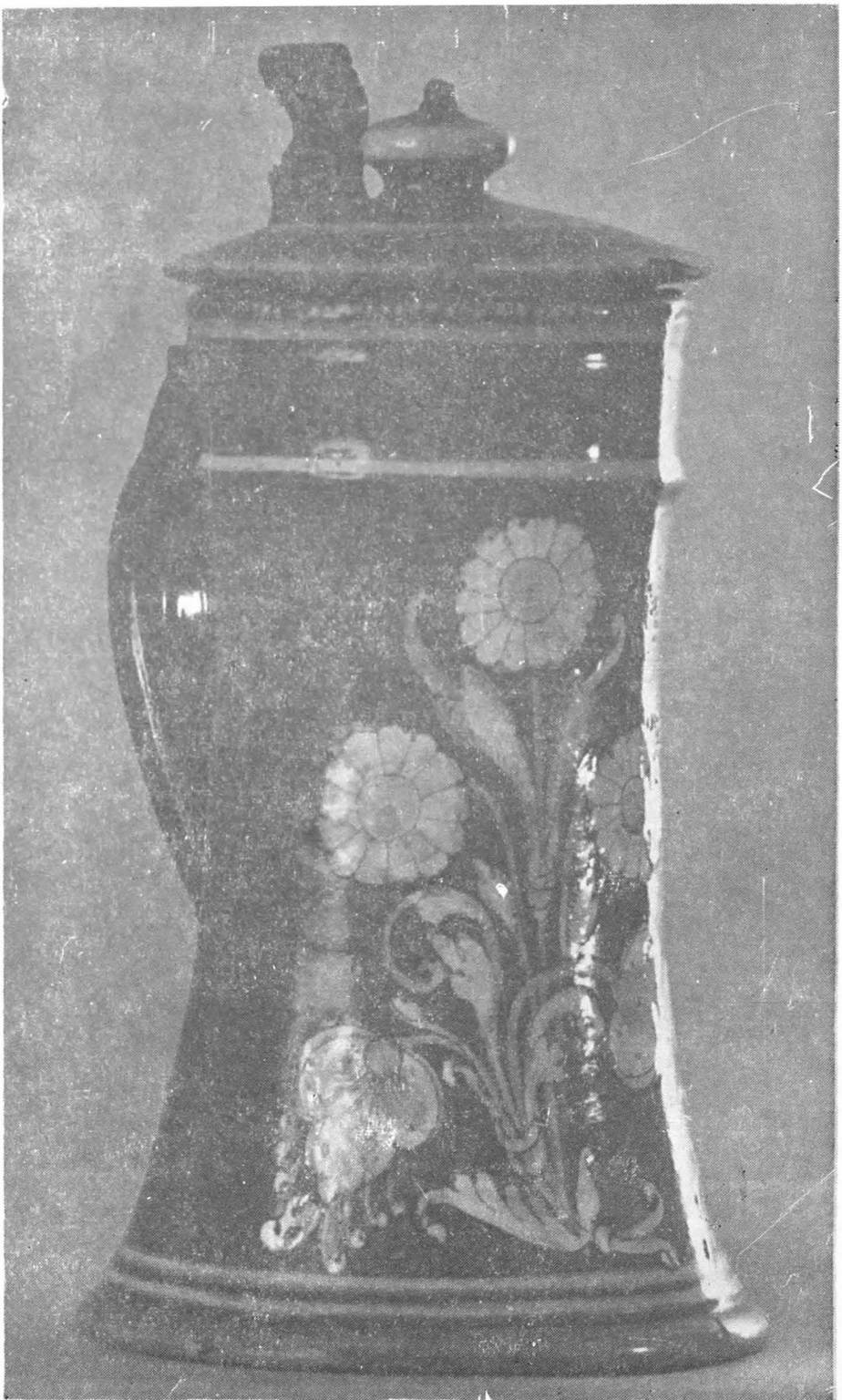


Fig. 2





Fig. 3



Fig. 4



Fig. 5



Vinț"). Dar nu avem nici un indiciu care să ne arate că în privința formelor vasele amintite cu aceste denumiri corespundeau vaselor răspândite în secolul al XVIII-lea<sup>27</sup>. Interesant este că, din câte cunoaștem, printre produsele ceramice habane lucrate în a doua jumătate a secolului al XVII-lea și primele decenii din secolul al XVIII-lea nu s-au păstrat asemenea forme, ci un alt tip (pl. III, fig. 8; pl.V, fig. 4—6). Ceramica pe baza căreia Layer descrie în 1928 caracteristicile ceramicii habane transilvănene este, în fond, marfă de import austriacă. Probabil că olarii rămași la Vinț și după 1767 au căutat să imite aceste produse, atât prin motivele ornamentale și colorit, cât și prin formele lor, cu timpul fiind uitate produsele lor ceramice specifice. Astfel se explică, de ce pentru aceste forme s-a păstrat denumirea veche, de „canceu din Vinț”.

Față de părerea, deși eronată, a lui Layer, există și altele, întrucâtva tot eronate. Cunoscutul cercetător maghiar al ceramicii habane Imre Katona emite părerea că nu există criterii pe baza cărora ceramica habană transilvănă să poată fi separată de cea produsă în Ungaria de vest. Printre argumentele sale înșiră și pe acela, că în rîndurile primelor grupuri care au venit în Transilvania nu se găseau olari. Acest fapt l-ar fi determinat pe Gabriel Bethlen să facă și cea de a doua colonizare, în anii 1622—1623 (ianuarie); iar grupurile stabilite în acest timp la Vinț au fost originare din Maskovice și Oleksovice ca și anabapțiștii stabiliți în aceeași perioadă în regiunile vestice ale Ungariei. Ca urmare, practica lor meșteșugărească nu se deosebea de cea a transilvănenilor<sup>28</sup>. Din informațiile oferite de cronicile anabaptiste știm însă că în perioada sus-amintită s-au stabilit în Transilvania aproximativ 735 de persoane. A presupune — chiar dacă luăm în considerare că numărul include și membrii de familie — că toți aceștia erau de aceeași meserie, adică olari, ar fi mai mult decît exagerat. Este adevărat că olarii anabapțiști refugiați din comunitățile morave, indiferent că se stabilesc în Ungaria de vest sau își iau drumul spre Transilvania, posedau aceeași practică, formată pe locurile lor de origine. Toate acestea fac însă să nu putem surprinde deosebiri în momentul stabilirii lor, și încă cîtiva ani: un deceniu, eventual doi. După cum am mai arătat, olarii habani aveau un înalt nivel profesional în momentul stabilirii lor în Transilvania. Trebuie să admitem însă și faptul că în decurs de cîteva decenii practica lor a influențat pe cea a olarilor locali, dar, la rîndul ei, în acest răstimp s-a îmbogățit continuu și arta olarilor habani atât în ce privește elementele de formă, cât și ornamentația<sup>29</sup>, chiar dacă ținem cont de carac-

<sup>27</sup> După cum reiese din urbariile și conscripțiile întocmite în secolele XVII—XVIII, sub denumirea de „boccale” (bokálly) nu se înțelegea un anumit tip de ulcior, ci în general ulcioarele de diferite dimensiuni și tipuri, folosite pentru consumul lichidelor.

<sup>28</sup> Katona Imre, *A kék habán kerámiáról*, în *Az Iparművészeti Múzeum Évkönyvei*, VIII (1965), p. 43. În favoarea acestei afirmații, după părerea autorului amintit, pledează un document emis în 1662 (?). Din conținutul actului reiese că anabapțiștii care trăiau pe moșiile familiei Batthyány îi vizitează în fiecare an pe coreligionarii lor din Transilvania, încercînd 2—3 căruțe „cu cine știe ce mărfuri”. Aceste rînduri confirmă faptul că între grupuri, deși îndepărtate între ele, au existat în permanență legături, fiind informate reciproc asupra mersului vieții și activității.

<sup>29</sup> Vezi pl. I—VII.



terul relativ conservator al ceramicii habane în folosirea elementelor ornamentale<sup>30</sup>. Cositorul, material de bază al vaselor habane cu smalt alb, era o marfă ce se importa în Transilvania. Greutățile, în general cunoscute, în sec. XVII în ce privește procurarea acestui material au determinat pe olarii de la Vinț să-și îndrepte atenția spre găsirea unor noi procedee tehnologice în alcătuirea smaltului de bază. Ceramica orientală, turcească, care abundă în Transilvania și în această perioadă, formele și ornamentele acesteia, au influențat și ele ceramica habană. Toate aceste elemente au adus schimbări în practica ceramiștilor de la Vințul de Jos. În urma analizei ceramicii habane de proveniență transilvăneană ce s-a păstrat în număr relativ mare în muzeele din țară și în cele din străinătate<sup>31</sup>, pe baza materialului rezultat din săpăturile care au avut loc în cetatea Vurpărului și la Vințul de Jos<sup>32</sup>, putem surprinde — deocamdată — unele faze ale schimbărilor amintite. Însă, după cum aflăm din literatura de specialitate maghiară, există numai o singură piesă despre care se poate spune cu certitudine că a fost executată în părțile vestice ale Ungariei, de către habanii stabiliți în aceste regiuni<sup>33</sup>. Deci, din moment ce nu se pot arăta cu siguranță caracteristicile ceramicii habane din Ungaria de vest, nici existența deosebirilor între ea și cea transilvăneană nu se poate pune la îndoială. Credem că nu greșim susținând părerea că schimbărilor care au loc în organizarea, dar și în practica olarilor stabiliți în diferite regiuni după 1620 li se datorește convocarea adunării tuturor conducătorilor branșei olarilor din cadrul diferitelor comunități. Adunarea, la care a luat parte și conducătorul olarilor de la Vințul de Jos, a avut loc la 7 mai 1641 în localitatea Dechtitz<sup>34</sup>. Discuțiile purtate în această adunare lasă să se întrevadă că unele comunități se deziceau de regulamentele organizatorice, precum și de practicile vechi. Adunarea a avut ca scop, probabil, ca și regulamentele de la sfârșitul secolului al XVI-lea și cele din 1612, întărirea uniformizării practicilor meșteșugărești și organizatorice în rîndul olarilor.

Conform cronicilor și altor izvoare referitoare la viața lor, anabaptiștii stabiliți în Transilvania, la Vințul de Jos, erau huteriți, reprezentînd aripa mai moderată a anabaptismului<sup>35</sup>. În organizarea și activitatea comuni-

<sup>30</sup> Ne referim la faptul că aceleași forme și elemente ornamentale care apar pe vasele lucrate la sfârșitul secolului al XVI-lea și începutul secolului al XVII-lea le regăsim uneori și spre sfârșitul secolului al XVII-lea. Figura 1, din pl. I, reprezintă un vas datat din 1616. Un alt vas din anul 1671 prezintă aceeași formă, dimensiuni, purtînd aceleași elemente ornamentale și colorit (cf. Katona Imre, *Magyarországi fajansz és keménycserép*, Budapesta, 1966, p. 24).

<sup>31</sup> Piese la care ne vom referi în cadrul lucrării de față sînt păstrate de următoarele muzee: Muzeul de istorie Cluj, Muzeul Etnografic al Transilvaniei Cluj, Muzeul Brukenthal Sibiu, Muzeul Național al Ungariei, Muzeul de Artă Decorativă din Budapesta.

<sup>32</sup> Săpătura la cetatea Vurpărului a fost efectuată în 1966—1967 de către Gh. Anghel, iar cea din Vințul de Jos în anul 1970 de către M. Bunta și P. Gyulai.

<sup>33</sup> Katona Imre, *A kék habán kerámiáról*, p. 35.

<sup>34</sup> Vezi nota nr. 11.

<sup>35</sup> Curent anabaptist format în Moravia, care și-a luat numele de la Jacob Hutter, conducător și reorganizator al mișcărilor anabaptiste din Moravia, între anii 1525—1535 (J. Loserth, *Der Communismus der Mährischen Wiedertäufer*, în *Schriften des Vereins für Reformationsgeschichte*, 142[1927], p. 102).

tății s-au afirmat, de bună seamă, principiile pe care s-a bazat și funcționarea comunităților din Moravia. Olarii — ca alți meșteșugari — din cadrul comunității de la Vințul de Jos lucrau pe brânse, în ateliere comune, unde aveau la dispoziție mijloacele de muncă și materiile prime. Dintre ei unul sau mai mulți erau însărcinați cu aprovizionarea, se îngrijeau de procurarea materiilor prime; altul repartiza sarcinile de muncă etc. Peste toți olarii era un supraveghetor (conducător șef) numit „Vorgestelter Hafnermeister”, care se îngrijea de prelucrarea judicioasă a materiilor prime, de respectarea normelor (profesionale și organizatorice) existente. Ca și în cadrul altor brânse, și la olari diviziunea muncii era organizată pînă în cele mai mici faze ale producției. Un anumit număr de olari se ocupa cu prepararea pastei, alții cu prepararea smălțurilor de bază, cu modelarea, cu arderea, cu decorarea produselor. Diviziunea exista și în sensul că unii erau specializați în confecționarea vaselor, alții lucrau numai sobe. Astfel organizați, capacitatea de producție a atelierelor era relativ însemnată, ei ajungînd să concureze în unele brânse nu numai în privința calității mărfurilor, dar și în privința cantității, cu meșteșugarii breslași, provocînd îngrijorarea acestora, la numai 10 ani după stabilirea lor<sup>36</sup>.

Despre procedeele folosite în prelucrarea materiilor prime, în obținerea smălțurilor de bază, a diferiților coloranți, despre tehnica arderii, nici în cronicile anabaptiste și nici în documentele care se referă la istoria comunității din Vinț nu ni s-au păstrat indicații. Aceste lucruri constituiau secrete păstrate cu strictețe. De aceea, pentru a putea deduce și reconstitui anumite procedee și faze tehnologice trebuie să recurgem la analiza chimico-mineralogică. Recuperarea unor materii prime și produse finite în cursul săpăturilor începute la Vințul de Jos în anul 1970, continuarea acestor lucrări în anii următori, vor avea un rol determinant în reconstituirea tehnologiei faianței habane. Chiar și pînă la efectuarea acestor lucrări este sigur că la prepararea pastei ei foloseau o argilă cu caracteristici superioare, pregătită pentru a fi prelucrată timp îndelungat, ani de zile, adăugîndu-i-se diferite materii; aceasta după ardere avea o culoare albă sau brună-roșiatică. Din pasta ce devenea albă după ardere, se realizau — conform observațiilor noastre — vasele care poartă smălțul alb de cositor. Materialul vaselor cu smălț albastru, în schimb, e de culoare brună-roșiatică. Calitățile superioare ale pastei folosite le deducem din faptul că ea putea fi prelucrată în niște vase cu pereți subțiri. Cunoaștem cîteva piese datate din deceniul al IV-lea al secolului al XVIII-lea, lucrate dintr-o pastă de culoare roșie, care nu se deosebea mult de lutul de oală obișnuit, deci nu mai pre-

<sup>36</sup> În jurnalele economice ale principesei Bornemissza Anna găsim deseori însemnări privind prestațiile anabaptiștilor pentru curtea princiară, date care totodată reflectă și capacitatea de producție a atelierului olarilor. De exemplu la 5 aprilie 1678 întîlnim următoarea însemnare: „... Sava Petru a trimis 117 bucăți de oale cu capac, confecționate de 12 olari anabaptiști”; „în 1682, 68 de bucăți de canceuri (Bokally no. 68)”; „1688, anabaptiștii au adus ca dar de anul nou: cuțite, canceuri (bokally edények), tăvi smălțuite, albe 9 bucăți, albastre 2 bucăți”; „în 1683 au dus la Iernut 490 de bucăți de tăvi albe, 40 de oale de culoare galbenă”; „altă dată 200 bucăți de tăvi”; vezi și nota 60.



zintă caracteristicile sus-arătate. După modelare vasul era ars slab la o temperatură mică, se introducea în smalțul de bază pe care se aplicau elementele ornamentale, urma apoi a doua ardere, la o temperatură mai ridicată.

Pînă la terminarea lucrărilor amintite (încheierea săpăturilor, efectuarea analizelor) o serie de probleme legate de tehnica de producție a olarilor din Vinț nu își pot găsi o explicație. De aceea în cele ce urmează vom insista asupra caracteristicilor exterioare (smalțurile de bază, formele, elementele ornamentale) ale ceramicii habane transilvănene.

Datorită trăsăturilor specifice ale mișcării anabaptiste ei trăiau și lucrau în ateliere comune. Produsele meșteșugărești erau considerate ca realizări ale comunității și nu ale individului, astfel nici produsele ceramice nu au fost marcate cu sigla olarului care le-a făurit. De aceea dorim să menționăm faptul că atribuirea pieselor păstrate în diferite muzee (chiar cunoscute fiindu-ne numele cîtorva olari) ne este imposibilă<sup>37</sup>.

Analizînd cele aproximativ 200 de piese aflate în colecțiile diferitelor muzee din țară<sup>38</sup> și străinătate<sup>39</sup>, precum și fragmentele ceramice rezultate din săpăturile de la cetatea Vurpărului (Zebernik) și din Vințul de Jos, în cadrul ceramicii habane transilvănene după culoare și procedee tehnologice distingem mai multe feluri de smalțuri de bază.

*Smalțul alb de cositor.* Cea mai veche piesă cunoscută din această categorie este o tavă (pl. V, fig. 1)<sup>40</sup>, care poartă stema principatului autonom al Transilvaniei, precumși blazonul casei de Brandenburg. Ecaterina de Brandenburg, a doua soție a lui Gabriel Bethlen, la cîțiva ani după moartea acestuia se întoarce în patria sa. Din actele referitoare la procesul de moștenire pe care îl are cu noul principe, Gheorghe Rákóczi I, știm că printre lucrurile pe care Ecaterina de Brandenburg le pretindea lui Rákóczi figurau și o serie de vase lucrate de olarii anabaptiști de la Vinț<sup>41</sup>. Căsătoria lui Bethlen cu Ecaterina de Brandenburg are loc în anul 1625, iar în anul 1631 ea părăsește definitiv Transilvania. Astfel piesa respectivă va fi fost executată la Vinț între anii 1625–1631. O altă piesă (pl. I, fig. 3) relativ timpurie este o cană purtînd anul 1634<sup>42</sup>. Smalțul alb de cositor pe piesele analizate poate fi urmărit pînă în deceniul al patrulea al secolului al XVIII-lea, deci timp de mai bine de 100 de ani. Menționăm că în cadrul pieselor care au făcut obiectul analizei noastre le-am inclus numai pe acelea a căror proveniență transilvăneană este — pare-se — certă. Printre variantele smalțului alb distingem o variantă de culoare albă frumoasă, avînd și un luciu slab. Acest smalț formînd un strat relativ gros acoperă în mod excelent suprafața vasului. Pe vasele albe datate în a doua jumătate a secolului al XVII-lea, apoi din primele decenii ale secolului XVIII apare o variantă care fie că nu mai are luciul alb strălucitor, fie că este atît de subțire încît pare aproape transparentă, putîndu-se observa culoarea teracotei. În Muzeul de istorie din Cluj

<sup>37</sup> Din a doua jumătate a secolului al XVII-lea ni s-a păstrat numele lui Jacob Weiss, conducătorul olarilor din cadrul comunității din Vinț, în jurul anului 1658, apoi al lui Friedrich Müller, deținînd aceeași funcție în anul 1694. Dintre olarii care activau în secolul al XVIII-lea, în 1744 este amintit Johannes Stahl, în 1767 Christian Tompek și Johann Stutz, iar în 1772 Heinrich Roth.

<sup>38</sup> Vezi nota 31 și 32.

<sup>39</sup> Idem.

<sup>40</sup> Krisztinkovich Béla, *Habán „inkunábulomok” nyomában*, p. 77, fig. 9.

<sup>41</sup> Radvánszky Béla, *Bethlen Gábor fejedelem udvartartása*, vol. I, Budapesta, 1888, p. 259.

<sup>42</sup> Muzeul Etnografic al Transilvaniei nr. inv. A. 2318. Piesa provine din colecțiile Muzeului Ardelean, nr. inv. I 2666.

se păstrează o piesă, un recipient<sup>43</sup>, purtînd anul 1647, pe care apare o foarte interesantă variație a smalțului alb, excelent executat tehnologic, avînd însă o culoare alb-albăstruie (spre gri), din cauza adăugării unor coloranți la smalțul alb de cositor. Această variație de smalț ne este cunoscută și de pe o serie de cable dateate în anul 1679, păstrate de asemenea în Muzeul de istorie din Cluj<sup>44</sup> (pl. IV, fig. 1; pl. VI, fig. 4, 6, 8, 10).

*Smalțul galben de antimoniu.* În componența acestuia oxidul de cositor rar și scump în Transilvania avea o pondere redusă față de oxidul de antimoniu care în fond servea drept colorant, asigurîndu-i vasului după a doua ardere o culoare caldă, galben-portocalie, de un luciu catifelat. Pe acest smalț de bază, ca și în cazul celui alb, se aplicau elementele ornamentale folosind culorile alb, albastru, verde și maron. Despre ceramica habană de culoare galbenă, în 1664 călătorul turc Evlia Celebi, în jurnalul său de călătorie, notează următoarele: „... Am atîrnat de șaua calului cîteva cești și pahare și le-am luat cu mine ... ele aveau o culoare incît cei ce le vedeau aveau impresia că sînt niște portocale...”<sup>45</sup>. Cea mai veche piesă cunoscută de noi din această categorie a vaselor habane, o cană, datează din anul 1650<sup>46</sup> (pl. I, fig. 6).

În *smalțul albastru de cobalt*, cositorul era prezent în proporții mult reduse față de oxidul de cobalt. Nuanța smalțului depindea de cantitatea de cobalt adăugată. Astfel se realiza ceramica cu smalț de bază de la o culoare albastru închis pînă la albastru de lavandă. Prima știre despre folosirea smalțului de cobalt este o informație documentară din anul 1651. Într-un inventar întocmit în acest an la Cluj se vorbește despre „un canceu albastru, făcut la Vinț”<sup>47</sup>. Cea mai veche piesă păstrată — după cunoștințele noastre —, o cană înaltă de 22,5 cm, a fost executată de asemenea în anul 1651. Motivele ornamentale stilizate, executate prin culorile alb, galben (și galben-portocaliu), maron, verde, pe fond albastru, execuția exigentă a acestor elemente, calitățile tehnologice excelente ale smalțului de cobalt ne fac să o considerăm drept unul din cele mai frumoase vase habane păstrate pînă în zilele noastre (fig. 1 și pl. III fig. 1). De o rară frumusețe este și recipientul patruleter înalt de 21,5 cm executat în 1653 (fig. 3—4 și pl. IV fig. 7—8). Cele patru laturi (de aprox. 12 cm) poartă diferite ornamente, execuția și coloritul lor denotă o asemănare cu motivele cîinii din anul 1651. Caracteristicile ornamentale, tehnologice ale acestor două piese le prezintă și o cană cu capac de faianță, înaltă de 13 cm (fig. 2 și pl. III, fig. 3), considerente care ne fac să presupunem că ea, deși nu este datată, a fost executată tot în primii ani ai deceniului al șaselea, pare-se chiar de a eiași decorator anonim<sup>48</sup>.

Una din problemele poate cele mai viu discutate în literatura de specialitate, legate de ceramica habană din Transilvania, o constituie ceramica albastră. În ultimii ani mai ales specialiștii ceramicii habane maghiare au încercat să demonstreze că utilizarea cobaltului nu este caracteristică numai olarilor habani din Transilvania, deci ceramica cu smalț albastru nu trebuie considerată un produs specific habanilor din Vinț<sup>49</sup>. Produsele similare în cadrul ceramicii habane din Ungaria de vest sînt tot atît de frecvente ca și în cele din Transilvania<sup>50</sup>. După cum reiese din studierea materialului păstrat din primele decenii ale secolului al XVII-lea în ceramica habană, într-adevăr, cobaltul chiar de la primele mărturii cunoscute și-a avut întotdeauna rolul, dar numai în execuția motivelor ornamentale. Esențialul problemei nu este faptul că exclusiv olarii transilvăneni ar fi lucrat ceramică cu smalț albastru. Pe cînd olarii anabapțiști așezați în unele regiuni din Europa Centrală după 1620 (de pildă cei din Ungaria de vest)<sup>51</sup> nu dispuneau de minereurile necesare preparării oxidului de cobalt,

<sup>43</sup> Pl. IV, fig. 1, nr. inv. F 80.

<sup>44</sup> Nr. inv. I 3332, I 3352—3356.

<sup>45</sup> *Evlia Cselebi utazásai*, vol. II, Budapesta, 1908, p. 245.

<sup>46</sup> Katona Imre, *Habán emlékek Vas megyében*, în *Savaria*, 3 (1965), p. 243.

<sup>47</sup> Arhivele Statului Cluj, Arhiva Orașului Cluj, Divisionalia, 1651, p. 28.

<sup>48</sup> Muzeul Etnografic al Transilvaniei, nr. inv. 7033; Muzeul de Artă Decorativă din Budapesta, nr. inv. 2845, 2871.

<sup>49</sup> Katona Imre, *A kék habán kerámiáról*, p. 35—36.

<sup>50</sup> Pentru susținerea părerii d-sale I. Katona citează inventarul cetății Rohonc (posesiunea familiei Batthyány) întocmit la 15 iunie 1635. În acest inventar sînt înșirate 306 bucăți diferite produse ceramice ale anabapțiștilor, dar în cazul numai a 6 bucăți se menționează că au smalț albastru, fiind lucrate de olari anabapțiști.

<sup>51</sup> Katona Imre, *A kék habán kerámiáról*, p. 45.

În schimb cei stabiliți în Transilvania aveau cobalt în cantități nelimitate. Mai mult, ei puteau să-și procure acest material mult mai ușor decât cele necesare smaltului alb de cositor. Întrucât acest material se găsea în cantități suficiente, este evident că îl procurau ușor, relativ ieftin. Cobaltul era deci o materie primă pentru prepararea smaltului, pe care transilvănenii o puteau procura mai ușor decât olarii habani din regiunile amintite. De aceea, începând de pe la mijlocul secolului al XVII-lea, raportat la totalitatea produselor ceramice ale habanilor transilvăneni, ceramica albastră constituie un procentaj mult mai ridicat decât în cazul totalității produselor habane din alte regiuni.

În ceramica habană albastră există un grup ce poate fi bine deosebit de restul ceramicii habane datorită caracteristicilor tehnologice ale smaltului, caracterului motifelor ornamentale. În cazul aproape fiecărei piese din această categorie proveniența transilvăneană poate fi dovedită, indiferent în ce țară din Europa Centrală se păstrează ele astăzi<sup>82</sup>.

După cum am mai arătat, olarii anabapțiști aveau un înalt nivel profesional în momentul stabilirii lor în Transilvania. În decurs de câteva decenii practica lor meșteșugărească a influențat pe cea a olarilor locali, dar la rîndul ei s-a îmbogățit continuu și arta olarilor habani. Iar influențele locale, printre care ne gândim și la influența ceramicii orientale, turcești, se reflectă mai cu seamă în ceramica albastră. În Transilvania elementele stilistice ale renașterii tirzii continuă încă în ultimele decenii ale secolului al XVII-lea și chiar în primele decenii ale secolului al XVIII-lea mai ales în domeniul artei decorative. O caracteristică ce se vedește în mod pregnant îndeosebi în ceramica albastră este aceea — cum o dovedește ceramica păstrată — că după un veac de la așezarea habanilor în Transilvania tezaurul motifelor renașterii transilvănene mai domină practica lor ornamentală. În același timp, meșterii habani din alte regiuni ale Europei Centrale depășiseră de mult utilizarea acestor elemente, folosind ornamente caracteristice veacului al XVIII-lea. Combinarea motifelor ornamentale ale renașterii tirzii cu elemente ornamentale turcești, utilizarea, de pe la mijlocul secolului al XVII-lea din motive obiective, a smaltului de cobalt, mult mai intens decât la olarii habani din alte regiuni, sînt factori care împreună formează trăsătura caracteristică a ceramicii habane albastre din Transilvania.

Un grup interesant în cadrul ceramicii habane transilvănene îl constituie vasele (câni, ulcioare, tăvi) a căror smalt de bază se realiza printr-un procedeu tehnic foarte interesant, anume prin scurgerea la întimplare peste smaltul alb (alb-gri), fie a coloranților maron, fie a cobaltului, rezultatul fiind „smaltul marmorat” (pl. VI, fig. 1—5). Uneori chiar și peste acest smalt se aplica un decor floral conturat prin linii subțiri (pl. VI, fig. 3). Vase executate prin procedeul de smălțuire descris ne sînt cunoscute din colecțiile Muzeului etnografic al Transilvaniei (nr. inv. A. 1586, A. 2425, ele provin însă din colecțiile Muzeului Ardelean) și din colecțiile Muzeului Brukenthal, Sibiu (nr. inv. 1854, 1892, 1895, ultimul provenind din colecția Sigerus). Cu ocazia săpăturilor efectuate la Vințul de Jos au fost recuperate și fragmente ceramice ce poartă caracteristicile smaltului marmorat. Delimitarea perioadei de folosire a acestui procedeu tehnic, dat fiind faptul că nici unul din vasele cunoscute de noi nu sînt datate, se poate face numai cu aproximație. Ea se va fi petrecut în ultimele decenii ale secolului al XVII-lea și în primele două decenii ale celui următor.

*Smaltul mixt.* Acest termen înseamnă folosirea a două feluri de smalturi pe una și aceeași piesă, de obicei pe cahlă. Anume: a smaltului de plumb care este transparent, incolor, adăugîndu-i-se diferiți coloranți devine verde, maron, galben sau negru, și a smaltului de cositor opac, alb, galben sau albastru. Acest procedeu de smălțuire a fost observat pe o cahlă purtînd anul 1618, care se păstrează în colecția Muzeului de istorie din Cluj<sup>83</sup>. Cahlă prezintă două

<sup>82</sup> Analizînd colecția Muzeului de Artă Decorativă din Budapesta, Katona își formulează părerea amintite făcînd abstracție de proveniența pieselor care se află în această colecție. Din verificarea fișelor științifice rezultă că o serie de piese considerate de Katona ca reprezentînd caracteristicile ceramicii habane clasice, sînt de proveniență transilvăneană, fiind achiziționate de la Iosif Bálinth, Eugen Lázár și Emil Sigerus, toți trei colecționari binecunoscuți în Transilvania. Colecțiile acestor persoane au fost descompletate de urmași încă la sfîrșitul secolului trecut (aprox. 1888—1889), sau în preajma primului război mondial (colecția Sigerus). Diferite piese au fost vindute fie unor muzee transilvănene, fie altora din Viena, sau Budapesta. Caracteristicile tehnologice și ornamentale prezentate de aceste piese le regăsim pe fragmentele ceramice rezultate din săpăturile de la Vurpăr și Vințul de Jos.

<sup>83</sup> Muz Ist Cluj, nr. inv. I 3304.

feluri de ornamente lucrate în relief, figurale și vegetale, florale (pl. VII, fig. 1). Ornamentele, figurale din centrul ei sînt acoperite cu smalț alb de cositor, decorate cu albastru de cobalt, iar restul cu smalț de plumb verde și maron (galben). Această piesă ridică o serie de probleme. În primul rînd este aceea dacă anul 1618 se poate accepta drept dată a confecționării, căci în acest caz înseamnă că în Transilvania au lucrat olari anabapțiști înainte de colonizările lui Bethlen, deoarece practica smalțului alb de cositor, oriunde apare ea, în mod sigur atestă prezența olarilor anabapțiști. Din acest tip de cabluri în colecția muzeului se mai păstrează încă două bucăți executate cu același tipar, una fiind acoperită însă cu smalț de plumb verde, purtînd de asemenea mențiunea anului 1618, iar alta a anului 1650 (pl. VII, fig. 2—3)<sup>54</sup>. Analogia pieselor, identitatea inițialelor (G.M.) ne face să credem că sînt fragmentele uneia și aceleiași sobe, anul 1618 reprezentînd data unui eveniment petrecut în viața persoanei la comanda căreia s-a executat această sobă. Pe de altă parte primele sobe lucrate prin procedeul smalțului mixt apar pentru întia oară pe la mijlocul secolului al XVI-lea în Elveția, la Winterthur. Poate fi vorba despre o practică ce-și are rădăcinile pe aceste meleaguri, dar este transplantată de către olarii anabapțiști refugiați în Moravia, sau în Slovacia. Olarii stabiliți la Vințul de Jos făcuseră cunoștință cu această practică încă în locurile lor de origine, în comunitățile morave.

*Smalțul de plumb.* Primele mențiuni documentare despre produsele cu smalț de plumb verde ale olarilor din Vinț ne sînt cunoscute dintr-un urbariu întocmit în anul 1647, în care se vorbește despre „o sobă executată de un olar anabaptist, lucrată cu smalț de plumb verde”<sup>55</sup>. Cu ocazia verificării colecției de cabluri a Muzeului de istorie din Cluj atenția ne-a fost atrasă de o serie de piese (pl. VII, fig. 7, 9, 11) purtînd aceleași motive ornamentale ca și cablurile lucrate cu smalț alb de cositor, fiind însă nesmălțuite sau cu smalț de plumb verde<sup>56</sup>. Analogia motivelor ornamentale cu cea a cablurilor cu smalț alb de cositor (pl. VIII, fig. 7, 8, 10—12), precum și informațiile documentare citate ne-au făcut să presupunem că aceste piese sînt și ele produse ceramice ale olarilor anabapțiști din Vinț. Presupunerea ne-a fost confirmată de ceramica ce a ieșit la iveală cu ocazia săpăturilor efectuate în cetatea de la Vurpăr și din Vințul de Jos. Materialul rezultat din săpături conține și fragmente de cabluri cu smalț alb de cositor, dar foarte frecvente sînt și fragmentele de cabluri lucrate cu smalț de plumb verde, galben și cele nesmălțuite (pl. VIII, fig. 8—13). Tehnica smalțului de plumb ei o aplicau însă numai pe cabluri.

Literatura de specialitate pînă în prezent nu a menționat astfel de produse ale olarilor habani de la Vinț. După cum am mai arătat, cositorul era un material ce se importa în Transilvania, rar și scump. Întîmpinînd diferite greutăți în procurarea lui, olarii de la Vinț nu puteau respecta componența clasică a acestui smalț. De aceea au fost nevoiți a încerca anumite schimbări privind componența obișnuită a smalțului. În variantele smalțului alb descrise anterior surprindem diferite faze, momente ale încercărilor, în cadrul acestora înscriindu-se și realizarea smalțului galben de antimoniu, albastru de cobalt, practica smalțului mixt, a smalțului marmorat, a smalțului verde, sau prin nesmălțuire, procedeele din urmă fiind folosite exclusiv la confecționarea cablurilor.

Privind destinația lor, produsele olarilor habani din Vinț se împart în două categorii: ceramica decorativă și de uz. La prima vedere, în cadrul totalității produselor păstrate se pare că ponderea o are prima categorie. Este un lucru știut că faianța în general, deci și faianța habană, în ciuda calităților ei tehnologice descrise anterior, nu este termorezistentă. Din cauza încăl-

<sup>54</sup> Idem, nr. inv. I 3305, I 3307.

<sup>55</sup> Arhiva Istorică a Academiei Republicii Socialiste România, Filiala Cluj (în continuare Arhiva istorică), Arhiva familiei Lázár din Fintinele, Fasc. 48, No. 16. Urbariul bunurilor di Meşcreac ale generalului Kassai István.

<sup>56</sup> Nr. inv. I 3328—3335.

zirii, apoi a răcirii rapide se produc fisuri atît în smalțul de bază cît și în materialul teracotel. Ceramica habană însă putea fi utilizată foarte bine în viața de toate zilele fără să fi fost expusă la temperaturi ridicate. De exemplu recipientele se foloseau pentru păstrarea medicamentelor, condimentelor, mirodeniilor etc. Micile rezervoare de apă pentru spălarea miinilor, străchinile, farfuriile, tăvile, serveau ca veselă. Diferite tipuri de căni, cupe, ulcioare de variate dimensiuni erau destinate pentru consumul băuturilor. Desigur, produsele lor ceramice serveau și ca vase ornamentale, ca decor interior. Dintr-un inventar întocmit în 1631 aflăm că în palatul princiar din Alba Iulia se afla o servanță — după cum se descrie — cu minunate vase „neocreștine”<sup>67</sup>. Sobele construite de ei serveau și ele desigur ca decor interior, dar îndeplineau totodată și scopuri utilitare, asigurînd încălzirea încăperilor.

Johann Tröster în cartea sa despre Transilvania<sup>68</sup> menționează „porțelanele artistice fabricate în orașul Vinț”. Desigur este vorba de o eroare a autorului; la Vinț nu se producea porțelan, ci faianță care avînd un smalț alb lucios, probabil că i se părea autorului citat asemănătoare porțelanului; de altminteri în Europa secretul de fabricație a porțelanului va deveni cunoscut abia peste o jumătate de veac.

Olarii, ca și ceilalți meșteșugari stabiliți la Vințul de Jos pe baza privilegiului acordat de Bethlen<sup>69</sup>, aveau obligația să lucreze în primul rînd pentru necesitățile curții princiare de la Alba Iulia. Munca și produsele lor de olărit, ca și altele, erau foarte căutate în rîndul păturilor nobiliare. De altfel în țările apusene, precum și în Austria, Cehia, Ungaria, în secolul al XVII-lea ceramica habană era foarte populară, căutată la curțile principilor și magnatilor, așa încît s-ar putea spune că folosirea vaselor albe habane era la modă pe vremea aceea. Despre frecvența lor în Transilvania începînd de pe la mijlocul secolului al XVII-lea chiar pînă în a doua jumătate al secolului al XVIII-lea ne informează conșcripțiile, inventarele de moștenire, de împărțeață. Datele acestora din urmă dovedesc că aceste produse erau cunoscute, întrebuințate și de către păturile orășenești. Dieta Transilvaniei din 5 iunie—1 iulie 1631, la insistența reprezentanților orașelor sășești, a interzis prin articolul 29, sub amendă a 200 de guldeni, ca anabapțiștii să-și vîndă produsele la tirgurile ținute în aceste orașe<sup>70</sup>. În ciuda interdicției — cum o dovedesc inventarele sibiene de împărțeață din anii 1670—1750 — ei găseau cumpărători printre locuitorii înstăriți ai orașelor<sup>71</sup>.

Evidența tuturor formelor sub care apare ceramica habană transilvăneană este greu de întocmit, deoarece piesele sînt răspindite astăzi în diferite muzee din țară și străinătate, fac parte din clenodiile multor biserici transilvănene sau din colecțiile unor particulari. În cele ce urmează, din varietatea formelor vom încerca să trecem în revistă tipurile de bază. Analiza noastră — după cum am procedat și în cazul smalțurilor de bază — include numai piesele a căror proveniență transilvăneană a fost dovedită<sup>72</sup>.

Dintre produsele de faianță ale olarilor din Vințul de Jos, în colecțiile pe care am avut ocazia să le studiem cele mai frecvente sînt cămile (ulcioarele), iar dintre acestea un tip de vas (pl. I—II, fig. 3—6; 1—6) corpul căruia este puternic bombat, îngustîndu-se atît spre talpă cît și spre git, care continuă printr-o margine de 2—3 cm lățime, dreaptă, perpendiculară sau înclinată spre exterior. Toarta vasului, pe alocuri destul de masivă, pornește din această margine spre corpul vasului. Înălțimea cănilor variază între 10—18 cm. Dimensiunile exacte ale acestui tip sînt greu de stabilit. Unele piese, deși respectă înălțimea maximă menționată mai sus, se îngustează mai mult spre git, altele spre talpă, în funcție de aceasta variînd și diametrul corpului (pl. I—II, fig. 3, 4, 6, 8, 9; 1—6)<sup>73</sup>. În cadrul cănilor remarcăm o formă foarte interesantă

<sup>67</sup> Vezi nota nr. 41.

<sup>68</sup> *Das Alt und Neue Teutsche Dacia*, Nürnberg, 1666, p. 128.

<sup>69</sup> Magyar Országos Levéltár (în continuare : Arhivele de Stat ale Ungariei). Arhiva familiei Bethlen, 4 iulie 1622; vezi și Áldásy Antal, *Az anabaptisták kiváltságleveléle*, în *Történelmi Tár*, 1892, p. 367, 369.

<sup>70</sup> Monumenta Comititalia Regni Transsylvaniae, vol. IX, Budapesta, 1883, p. 271.

<sup>71</sup> Julius Bielz, *Winzer Krüge*, în *Korrespondenzblatt des Vereins für siebenbürgische Landeskunde*, 1927, p. 27.

<sup>72</sup> Vezi nota nr. 31, 50.

<sup>73</sup> Muzeul de istorie Cluj (pl. II, fig. 5—6) nr. inv. 6277, F 79; Muzeul Etnografic al Transilvaniei (pl. I, fig. 3; fig. 8) nr. inv. A 2316, A 2318; Muzeul de Artă Decorativă din Budapesta (pl. II, fig. 3—4) nr. inv. 56. 1152. 1840.

avînd corpul mai puțin bombat, alungit și canelat. Canelurile împart de obicei în 5–6 părți corpul vasului, în unele cazuri observăm chiar 12 caneluri, care uneori urmează linii spiralece, dînd impresia că tot corpul vasului ar fi răsurit (pl. II, fig. 2; pl. VI, fig. 1)<sup>64</sup>. Varietatea formelor în cadrul acestui grup al ceramicii habane ne este demonstrată de figurile 3, 5, 7, 9, 1–9, 6–8 cuprinse în planșa I–II–III reprezentînd nouă tipuri diferite de căni-ulcioare, avînd înălțimea între 13–28 cm<sup>65</sup>.

Figurile 4–6 din planșa V reprezintă formele specifice, denumite „boccale” (bokály kancsó) iar figurile 3–5 din planșa V alte trei variante ale acestui tip de bază<sup>66</sup>. Din punct de vedere tipologic interesante sînt ulcioarele cu gît îngust avînd diametrul de aproximativ 3 cm și înalt de 11 respectiv 15–16 cm, ce se ridică dintr-un corp aproape sferic și se lățește într-un cioc (pl. I, fig. 2; pl. III, fig. 7). Prima variantă a acestui tip (fig. 2) este o formă pe care olarii habani o aduc încă din locurile lor de origine, din Moravia sau Ungaria Superioară (?) și prezența căreia poate fi urmărită timp de 60 de ani în materialul haban păstrat. A doua variantă — după părerea unor cercetători — este o formă probabil împrumutată din Orient, care imită formele unor vase de argint sau cupru, lucrate de meșterii transilvăneni<sup>67</sup>. În cadrul colecțiilor amintite sînt prezente, dar în număr redus, formele care imită un anumit tip al cănilor de cositor avînd între 13–23 cm înălțime. Lucrate în deceniul al șaselea al secolului al XVII-lea, ele fac parte — dură cum am mai arătat — din elita artei ceramicii habane (pl. III, fig. 1–5), atît în privința calităților tehnologice cit și a execuției artistice a elementelor ornamentale<sup>68</sup>.

Farfuriile și tăvi ni s-au păstrat în număr foarte redus, deși ambasadorul suedez Konrad Jacob Hillebrandt, care în 1657 a vizitat Vințul de Jos, menționează în însemnările sale că „în atelierul olarilor se confecționează farfurii, tăvi de faianță pentru o masă întreagă”<sup>69</sup>. Și probabil nici aceste vase nu erau produse în cantități mai mici decît celelalte tipuri, din care ni s-au păstrat piese relativ numeroase. Cele cîteva farfurii cunoscute sînt plate, unele avînd dimensiuni „uriașe”, cu diametrul de 25–30 cm. Elementele ornamentale sînt dispuse fie în centrul lor și pe margine, uneori lată de 4–5 cm, fie numai în centrul farfuriilor, tăvilor (pl. V, fig. 1–3). Din categoria tăvilor tipologic interesante sînt tăvile ajurate, canelate (pl. V, fig. 2)<sup>70</sup>. Recipientele sînt în general patrulate, avînd un gît îngust, cu capac de cositor ce se înșurubează (pl. IV, fig. 7–9)<sup>71</sup>. Mai rare sînt cele hexagonale sau în formă de ulcior fără toartă (pl. IV, fig. 4; pl. I, fig. 5)<sup>72</sup>.

Rezervoarele de apă privite din față arată ca niște șemineuri în miniatură, ele sînt patrulate, partea superioară fiind deschisă pentru introducerea lichidului, iar partea inferioară este prevăzută cu un orificiu în care se monta o țevă mică de robinet, prin care se scurgea apa

<sup>64</sup> Muzeul Etnografic al Transilvaniei, nr. inv. A 1586; Muzeul Brukenthal Sibiu, nr. inv. 1568.

<sup>65</sup> Muzeul de Artă Decorativă Budapesta (pl. I, fig. 5) nr. inv. 2886. 2842 (pl. III, fig. 8); Muzeul Etnografic al Transilvaniei (pl. III, fig. 1), nr. inv. A 2311; Biblioteca Batthyaneum, Alba Iulia (pl. II, fig. 7–8).

<sup>66</sup> Muzeul Etnografic al Transilvaniei nr. inv. A. 2306, A. 6298, N. 1735.

<sup>67</sup> Krisztinkovich Béla, *Az Iparművészeti Múzeum újkéresztény fajanszai*, p. 152; Horst Klusch, *Die Habaner in Siebenbürgen*, în *Forschungen zur Volks- und Landeskunde*, nr. 2, 1968, Band 11, p. 35.

<sup>68</sup> Muzeul Etnografic al Transilvaniei (pl. III, fig. 1) nr. inv. A 7033; Muzeul de Artă Decorativă din Budapesta (pl. III, fig. 2–3) nr. inv. 53, 2141, 2871; Parohia Unitariană din Rona (jud. Mureș) nr. inv. 75 (pl. III, fig. 4); Muzeul Brukenthal Sibiu (pl. III, fig. 5) nr. inv. 1659.

<sup>69</sup> *Conrad Jacob Hillebrandt's dreifache schwedische Gesandtschaftsreise nach Siebenbürgen, der Ukraine und Constantinopel* (1656–1659), Leiden, 1837 (în ediția lui Franz Babinger), p. 28–35.

<sup>70</sup> Krisztinkovich Béla, *Habán „inkundábulomok” nyomában*, p. 77, fig. 9; *Magyar Művelődéstörténet*, Budapesta, vol. III, p. 590–592; Katona Imre, *A két habán kerámiáról*, p. 39.

<sup>71</sup> Dintre aceste tipuri de vase habane, pe lângă calitățile tehnologice și ornamentale caracteristice, din punct de vedere istoric interesant este un recipient avînd 23,5 cm înălțime (nr. inv. 6294). Recipientul a fost executat în anul 1670 de către olarii anabaptiști din Vinț pentru principele Mihail Apafy, ceea ce reiese din următoarea inscripție: Michael Apafy Prin(ceps) Transylvaniae) 1670.

<sup>72</sup> Aceste forme sînt frecvente printre lucrările habanilor stabiliți în Ungaria Superioară și în Ungaria de vest.

Rezervorul propriu-zis are o capacitate de aproximativ 1 litru (pl. IV, fig. 1—3). Vasul (patru-later) reprezentat prin fig. 5 din planșa IV servea de asemenea pentru spălatul miinilor<sup>75</sup>.

Sobe executate de olarii habani din Vinț sînt foarte des menționate în conscripțiile întocmite începînd de pe la mijlocul secolului al XVII-lea și în secolul al XVIII-lea<sup>76</sup>. Aceste informații însă sînt lacunare în privința formelor și construcției, insistînd mai mult asupra culorii smaltului, asupra ornamentelor cahlilor, uneori și asupra modului de funcționare. După informațiile pe care le deținem, în Transilvania nu s-au păstrat în întregime sobe lucrate de habanii din Vinț. În Muzeul de Artă Decorativă din Budapesta se păstrează însă o sobă (șemineu), de proveniență transilvăneană. Colecțiile Muzeului de istorie din Cluj adăpostesc o serie de fragmente de sobe, cahle, fragmente de cahle (planșa VII, fig. 1—11)<sup>75</sup>. Aceste piese, precum și materialul rezultat din săpăturile efectuate la Vurpăr și Vinț (pl. VIII, fig. 5, 7—13), apoi informațiile documentare ne permit să formulăm unele afirmații privind formele lor și sistemul de încălzire. Ele erau în general patruletate cu colțuri, dar se construiau și sobe cilindrice de ambele tipuri, avînd picioare de piatră sau de fier, partea superioară, bordura, cornișa fiind crenelată sau, după cum ne informează descrierile păstrate în diferite conscripții, „dantelată” (în limba maghiară = csipkézett)<sup>76</sup>. În privința sistemului de încălzire, conscripțiile ne informează că unele sobe erau alimentate cu combustibilul necesar din exteriorul, altele din interiorul încăperilor<sup>77</sup>. Dintre toate formele și categoriile sobelor executate de habanii din Vinț, cele mai prețuite, rare, erau considerate acelea care aveau smalt alb de cositor, decorate cu ornamente florale, vegetale, executate în cele patru culori folosite de ei sau cu ornamentele executate numai într-o singură culoare, albastru de cobalt. Aceste sobe sînt denumite de conscripțiile din secolul al XVII-lea *sobe „boccale”* (bokály-kályha), probabil pe baza analogiei smaltului alb de cositor și a ornamentelor cunoscute de pe diferite tipuri ale vaselor habane (pl. VII, fig. 4—6)<sup>78</sup>.

Elementele ornamentale ale ceramicii habane, inclusiv ale cahlilor se executau prin întrebuițarea culorilor galben (galben portocaliu), alb, albastru, verde, maron—mangan. Uneori decorul este monocrom, toate elementele ornamentale se executau într-o singură culoare: alb, galben pe smalt albastru, sau albastru pe fond alb de cositor (pl. II, fig. 1—4, 6; pl. V, fig. 2). Probabil la aceste din urmă produse se referea Hildebrandt cînd remarcă: „olarii din Vinț execută farfurii și străchini de parcă ar fi făcute în Olanda”<sup>79</sup>. Ele i se păreau asemănătoare vaselor confecționate în manufacturile din Delft, vestitul centru de faianță din Țările de Jos. Adeseori decorarea vasului se rezolva prin combinația culorilor galben și alb, dar în majoritatea lor ornamentele vaselor habane au un colorit policrom, la executarea aproape fiecărui motiv ornamental fiind întrebuițate toate culorile sus-amintite, inclusiv culoarea verde pe fond albastru (pl. II, fig. 5). Pe vasele lucrate în secolul al XVII-lea culoarea verde are se pare un rol secundar față de celelalte trei. Culoarea maron-mangan servea la conturarea sau dublarea marginilor motive-lor ornamentale, cu ea se trasau niște linii subțiri de multe ori estompate (pl. I, fig. 3, 6, 9; pl. III, fig. 1, 3, 5, 7, 8; pl. IX, fig. 1—4).

În general, decorul se aplica așezat central pe corpul vasului, între două linii paralele în partea superioară și în cea inferioară a vasului. Alteori decorul era circular, diferite motive dispuse

<sup>75</sup> *Magyar Művelődéstörténet*, vol. III, p. 590—592.

<sup>76</sup> Arhiva istorică, Urbaria et conscriptiones. Fasc. XIII, No. 1 (Conscripția bunurilor din comitatele Dăbica, Turda, Cluj, Tirnava, Alba, precum și scaunele Mureș și Arieș ale lui Keresztes Marton Józsefné, Dániel Maria); idem, Fasc. 37, No. 29, Arhiva familiei Toldalagi (conscripțiile din Ercea, Corunca și Minăstirea); idem, Fasc. VIII, No. 5. Arhiva Colegiului Reformat din Tirgu Mureș (Urbariile bunurilor din Vurpăr ale lui Alvinci Péter); idem, Arhiva din Bahnea a familiei Bethlen, Conscripția din 1765 a conacului din Sinmiclăuș; idem, Fasc. 75, No. 1, Arhiva familiei Kornis (Conscripția posesiunii din Sinbenedic, 1784); B. Nagy Margit, *A reneszánsz és a barok Erdélyben*, Cluj, 1970, p. 99, 153—157, 277—278.

<sup>77</sup> Nr. inv. I. 3300 — I. 3358, I. 4560.

<sup>78</sup> Vezi Conscripțiile și urbariile înșirate la nota nr. 74.

<sup>79</sup> Vezi nota nr. 74.

<sup>80</sup> Din descrierile urbariilor (citare la nota nr. 74) reiese clar că această denumire derivă din culoarea smaltului alb de cositor purtînd ornamentația specifică produselor habane executate cu cele patru culori amintite.

<sup>81</sup> Vezi nota nr. 69.



la o anumită distanță alternau de jur-împrejur, sau erau înghesuite într-o dungă de aproximativ 6–7 cm de asemenea circulară fie la mijlocul, fie în partea de jos a corpului vasului (pl. I, fig. 3, 6; pl. II, fig. 4–5; pl. III, fig. 7–8). Rareori găsim decorul alcătuit dintr-un singur motiv, de obicei aceleași motive florale, vegetale, cel mult două — trei motive apar stilizate în nenumărate variante, și nu se găsesc măcar două vase purtând exact aceleași ornamente. Pe unele vase decorul e atât de abundent, încât acoperă toată suprafața corpului. Acest lucru se observă deosebit în cazul vaselor al căror smalt de bază era mai puțin reușit tehnologic, în caz contrar suprafața vasului era lăsată să fie dominată de luciul smaltului. În cele două laturi ale ornamentelor, sau în jurul gîtului, alteori pe bordura vasului se observă anul confectionării și niște inițiale, sau numele la comanda căruia a fost executat. Motivele ornamentale erau desenate cu mina liberă. Corpul vasului puternic bombat, sferic, canelat vertical sau oblic, cilindric, ușor concav făcea imposibilă aplicarea șabloanelor. Decoratorul, cînd trasa conturul motivelor, trebuia să țină seamă, pe lângă cele arătate, și de suprafața smaltului, neted sau pe alocuri inegal ca grosime, iar acest lucru se putea realiza numai în caz că se lucra cu mina liberă. Toate aceste considerente explică pe lângă multe altele și faptul de ce uneori părțile componente ale motivelor sînt asimetric așezate, unul și același motiv repetindu-se de mai multe ori pe o singură piesă, sau dispus într-o bandă circulară, se observă deosebiri între ele. Observarea cit de puțin atentă a decorurilor existente pe vasele habane ne convinge că în privința executării lor trebuie să excludem posibilitatea folosirii șabloanelor. Deoarece decorul se executa pe smalt, înainte de a doua ardere, mina decoratorului trebuia să lucreze rapid și sigur, ceea ce reclama o îndeminare deosebită, dar și o practică îndelungată. În cadrul olarilor habani, exista o categorie de meșteșugari decoratori, preocupările lor constînd exclusiv în ornamentarea produselor. Pe ceramica lucrată în a doua jumătate a secolului și spre sfîrșitul acestuia, elementele decorative sînt, s-ar putea spune, pictate cu linii groase (pl. II, fig. 1–6; pl. III, fig. 4; și fig. 5). Această tehnică de decorare, care este caracteristică deosebi vaselor cu smalt albastru, i-a făcut pe unii cercetători să vadă o asemănare cu tehnica decorării lucrărilor de argintărie, denumită email transilvănean<sup>80</sup>.

Motivele ornamentale frecvente ale ceramicii habane transilvănene sînt cele florale, vegetale, alternînd pe una și aceeași piesă: lălele, garoafe, bănușei, lăcrămioare, mere-granat (floarea și fructele), ramuri cu frunze stilizate, lujeri, vrejuri (pl. I–VIII), mai rar frunze de acant, de viță de vie, ciorchini de struguri, arborele vieții (arbor vitae), rozete, ghirlande etc., toate aceste elemente mult stilizate (pl. I–VIII). Pe recipientele patrulate, pe cîmile cilindrice și pe cahlă apare un anumit tip de vază cu flori avînd un gît înalt și corpul sferic, denumit „vază (amforă) italiană” (olasz korsó, pl. IV, fig. 7; pl. VII, fig. 5). Decor de asemenea general folosit era motivul solzilor, executat în alb, în centru cu puncte galbene sau invers (pl. II, fig. 4; pl. III, fig. 4/7, 8). Pe toate formele și tipurile de vase habane se foloseau ca decor cercurile și liniile paralele duble, executate în alb sau albastru, aplicate pe gîtul, pe marginile vaselor, apoi se foloseau și linii ondulate, linii frînte etc. În materialul haban executat în secolul al XVII-lea rareori întîlnim reprezentări figurale, reprezentările unor clădiri. Cu atât mai surprinzătoare ni se pare prezența acestor elemente pe unele cahlă și cîni datate între 1650–1655 (pl. III, fig. 2; pl. VII, fig. 8). Conform interdicțiilor existente în cadrul comunităților anabaptiste, olarii habani se abțineau să folosească asemenea ornamente<sup>81</sup>. Piese de amintite fiind probabil executate la comandă, cu toate interdicțiile trebuia ținut seamă de dorința cumpărătorului.

Remarca generală ce se desprinde din analiza elementelor ornamentale ale ceramicii habane este aceea că vasele confectionate în secolul al XVII-lea, cit și majoritatea celor datate în primele 2–3 decenii ale celui următor, sînt excelente în ce privește execuția, făcînd dovada înaltelor calități artistice ale decoratorilor anonimi.

În primele decenii ale secolului al XVIII-lea, apoi spre mijlocul acestuia, pe lângă practicile de decorare descrise, în ornamentarea vaselor se observă anumite modificări, în decurs de cîteva decenii elementele ornamentale clasice se înlocuiesc din ce în ce mai mult cu cununii de frunze, reprezentări figurale, îngeri, animale (păsări, cerbi), cu semnele unor bresle reprezentate prin

<sup>80</sup> Krisztinkovich Béla, *Az Iparművészeti Múzeum útkeresztény fajanszai*, p. 152; Horst Klusch, *op. cit.*, p. 36–39.

<sup>81</sup> Arhivele de Stat ale Ungariei. Arhiva familiei Nádasdy, Mss., Scrisoarea lui Literati János către Nádasdy Tamás (1632?).

unelte și produsele specifice ale breslei, semne de mineri etc. Scara de nuanțe a culorilor de bază se lărgeste, culoarea verde capătă un rol mult mai mare decît avuse înainte, execuția ornamentelor lasă de dorit (pl. II, fig. 7—9, pl. V, fig. 7—9).

\*

Colecțiile și materialul rezultat din săpăturile amintite, pe baza cărora am încercat să sintetizăm caracteristicile ceramicii habane transilvănene, înglobează produsele meșterilor olari create în decurs de aproximativ 150 de ani. Între 1763—1767, conform ordinului dat de împărăteasa Maria Tereza, cu concursul iezuitului Ioan Teofil Delpini are loc convertirea la religia romano-catolică a anabaptiștilor din Vinț. Din această cauză grupuri de anabaptiști s-au refugiat în diferite localități din Transilvania, ori au emigrat în străinătate. Aproximativ 24 de familii au rămas însă pe loc, printre ele de bună seamă și olari<sup>82</sup>. În 1771 revărsarea Mureșului a distrus însă în mare parte colonia lor, astfel majoritatea familiilor s-au mutat la Vințul Nou<sup>83</sup>. Prin destrămarea comunității, în cadrul căreia olarii aveau la dispoziție uneltele de muncă, materiile prime, lucrau după anumite practici etc., condițiile de viață și de lucru s-au schimbat. Ca să-și poată întreține familia, olarii anabaptiști, fie rămași pe loc, fie plecați din Vinț, trebuiau să se acomodeze noilor condiții atît în ce privește materiile prime folosite, aplicarea tehnologiei, cît și în privința formelor și ornamentelor produselor. În colecțiile muzeelor din Transilvania se mai păstrează o serie de produse ceramice datate în a doua jumătate a secolului al XVIII-lea și chiar în primele decenii ale secolului al XIX-lea, pe care se observă unele reminiscențe ale tehnicii de decorare proprie meșterilor habani din Transilvania, totuși majoritatea ornamentelor și formelor poartă pe de o parte influența mărfurilor de import austriece. Pe de altă parte, adaptarea la noile condiții, la cerințele maselor largi de cumpărători a cauzat dispariția caracteristicilor specifice habane, produsele ceramice reflectînd tot mai mult influența ceramicii populare, pînă la asimilarea lor totală.

MAGDALENA BUNTA

## DIE HABANER FAYENCE IN SIEBENBÜRGEN

### (Zusammenfassung)

Habaner Fayence ist der Sammelbegriff zur Bezeichnung der von den anabaptistischen (auch Habaner genannten) Töpfern erzeugten Keramik, die im 17. Jh. — von 1621 an — in Siebenbürgen, auf der Fiskaldomäne von Vințul de Jos angesiedelt wurden.

<sup>82</sup> În anul 1783 Johann Seivert încă remarca „excelentele lor lucrări de falanță” (*Vom Ursprunge der Wiedertäufer in Ungarn und Siebenbürgen*, în *Ungarisches Magazin*, 3 (1783), p. 214—221.

<sup>83</sup> Arhiva Comunității anabaptiste din Vințul de Jos (în păstrare la Ludovic Farkas, Vurpăr).

Die Habaner waren Handwerker, die sich im 16. — 17. Jh. durch ihre vielseitige Tätigkeit auszeichneten. Sie übten mit hoher technischer Vollendung fast alle Handwerke ihrer Zeit aus. In unserem Lande, sowie überall in Mitteleuropa, erfreuten sich ihre Arbeit und ihre handwerklichen Erzeugnisse grosser Wertschätzung. Die Bestandaufnahmen des 16—17. Jhs. in Siebenbürgen vermerken immer die besondere Qualität der habanischen, in ihnen erwähnten Handwerkserzeugnisse. Von diesen ist es besonders die Töpferware, die sich in verhältnismässig grosser Zahl in privaten oder öffentlichen Sammlungen erhalten hat. So erklärt es sich, dass die Habaner heute vor allem in ihrer Eigenschaft als hervorragende Keramiker bekannt sind.

Die habanischen Töpfer hatten bei ihrer Ansiedlung in Siebenbürgen ein hohes gewerbliches Niveau. Im Verlauf einiger Jahrzehnte beeinflusste ihr handwerkliches Verfahren dasjenige der örtlichen Töpfer; ihrerseits aber bereicherte sich auch die Kunst der habanischen Töpfer dauernd in dieser Zeit sowohl in Form als auch Verzierung, trotz des verhältnismässig konservativen Charakters der habanischen Keramik bei Verwendung von Ziermotiven. Zinn, das Grundmaterial der Habaner Gefässe mit weisser Glasur war in Siebenbürgen Importware. Die in 17. Jh. allgemein bekannten Schwierigkeiten bei Beschaffung dieses Materials veranlassten die Vințer Töpfer ihr Augenmerk auf das Finden und Anwenden neuer technologischer Verfahren zur Herstellung der Grundglasur zu lenken. Die orientalische, türkische Tonware, die auch damals in Siebenbürgen im Überfluss vorhanden war, ihre Formen und Ziermotive, beeinflussten gleichfalls die Fayence der siebenbürgischen Habaner. Alle diese Umstände hatten im Verlauf einiger Jahrzehnte nach ihrer Ansiedlung in Siebenbürgen Änderungen im Verfahren der Töpfer von Vințul de Jos zur Folge. Durch Untersuchung der habanischen Keramik siebenbürgischer Herkunft, die verhältnismässig zahlreich in in- und ausländischen Museen erhalten ist, sowie aufgrund des Materials, das durch Ausgrabungen in der Burg Vurpăr (Zebernik) und in Vințul de Jos (Alvinc) ans Licht kam, können wir einige Phasen der genannten Änderungen festhalten.

Die Merkmale der Habaner Fayence Siebenbürgens innerhalb der gesamten habanischen Keramik lassen sich seit dem vierten Jahrzehnt des 17. Jhs. unterscheiden. In vorliegender Arbeit betont die Verfasserin die äusseren Merkmale (die Grundglasuren, Formen, Zierelemente) der habanischen Keramik und vermerkt eine Reihe von neuen Elementen, die von den Forschern, welche sich mit der habanischen Keramik Siebenbürgens befassten, bis jetzt nicht aufgezeigt wurden.

Im Rahmen der siebenbürgischen habanischen Töpferware unterscheidet die Verfasserin nach Farbe und technologischen Verfahren mehrere Arten von Grundglasuren: *die weisse Zinnglasur* (Taf. I. Abb. 1—5, 7—9), *die gelbe Antimonglasur* (Taf. I. Abb. 6), *die blaue Kobaltglasur* (Taf. II Abb. 1—9; Taf. III. Abb. 1—4, 6—8), *die gemischte Glasur* (Taf. VII. Abb. 1), *die Bleiglasur* (Taf. VII. Abb. 2—3; Taf. VIII. Abb. 10), *die marmorierten Glasuren* (Taf. VI. Abb. 1—5). Innerhalb der Habaner Fayence Siebenbürgens bildet die blaue Tonware eine spezifische Gruppe. Die erwähnten lokalen Einflüsse auf Formen, wie auf Ziermotive zeigen sich besonders deutlich an der blauen Keramik.

Bezüglich ihrer Bestimmung, teilen sich die Erzeugnisse der Habaner Töpfer von Vinț in zwei Kategorien ein: die Zier- und die Gebrauchsware. Eine Übersicht aller Erscheinungsformen der habanischen Keramik Siebenbürgens ist schwer aufzustellen, da die Stücke heute in verschiedenen Museen des In- und Auslandes verstreut sind, oder vielen siebenbürgischen Kirchen und Privatsammlungen angehören. In vorliegender Arbeit versucht die Verfasserin, aus der Verschiedenheit der Formen die Grundtypen auszuwählen und nur die Stücke zu untersuchen, deren siebenbürgische Herkunft einwandfrei erwiesen ist.

Die Ziermotive der Habaner Fayence, einschliesslich der Kacheln wurden unter Verwendung der gelben (orangegelben), weissen, blauen, grünen und manganbraunen Farbe hergestellt. Manchmal ist die Verzierung einfarbig, alle Zierelemente wurden in einer einzigen Farbe ausgeführt: weiss, gelb auf blauer Glasur oder blau auf weissem Grund. Oft wurde zur Verzierung des Gefässes nur die gelbe und weisse Farbe verwendet, aber in ihrer Mehrzahl sind die Verzierungen der Habaner Gefässe mehrfarbig, wobei in fast jedem Ziermotiv alle obenerwähnten Farben gebraucht wurden.

Die häufigsten Verzierungen der siebenbürgischen Habaner Fayence sind Blumen- und Pflanzenmotive, abwechselnd auf demselben Stück: Tulpen, Nelken, Gänseblümchen, Mailöckchen, Granatäpfel (Blüte und Früchte), Zweige mit stilisierten Blättern, Ranken, Stengel, seltener Akanthusblätter, Reben und Weintrauben, der Lebensbaum (*arbor vitae*), Rosetten, Girlanden usw., alle diese Elemente oft stark stilisiert (Taf. I—VIII). Eine gleichfalls allgemein

verwendete Verzierung war das Schuppenmotiv, Kreise, parallele Doppellinien, Wellenlinien, gebrochene Linien. Auf einigen Kacheln und Kannen — von 1650—1655 — finden sich, wenn auch selten, figurale Darstellungen, Abbildungen von Gebäuden (Taf. III. Abb. 2; Taf. VII. Abb. 1—3, 8).

Eine allgemeine Beobachtung, die sich nach Ansicht der Verfasserin aus der Untersuchung der Habaner Fayence ergibt, ist die hervorragende Ausführung der aus dem 17. Jh., sowie der Mehrzahl der aus den ersten zwei bis drei Jahrzehnten des folgenden Jahrhunderts stammenden Gefäße, die somit Zeugnis für die hohen künstlerischen Fähigkeiten der Habaner Meister ablegen.

Auf Befehl der Kaiserin Maria Theresia findet zwischen 1763—1767, mit Beihilfe des Jesuitenpaters I. Theophil Delpini die Bekehrung der Anabaptisten von Vinț zur römisch-katholischen Religion statt; so kommt es zur Auflösung der Gemeinde.

In den Sammlungen der Museen Siebenbürgens gibt es noch eine Reihe von Tonwaren aus der zweiten Hälfte des 18. und selbst aus den ersten Jahrzehnten des 19. Jhs., an denen man einige Nachklänge der Verzierungstechnik der Habaner Meister Siebenbürgens bemerkt; dennoch zeigt die Mehrzahl der Verzierungen und Formen einerseits den Einfluss der österreichischen Importware und andererseits spiegelt sie immer mehr — bis zur völligen Angleichung — den Einfluss der Volkskeramik wieder.



1



2



3



4



5



6



7



8



9

Planșa I



1



2



3



4



5



6



7



8

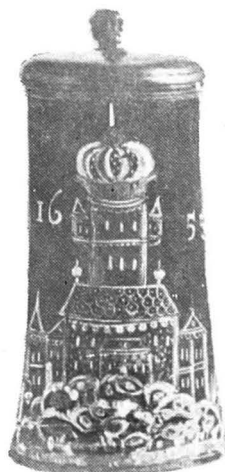


9

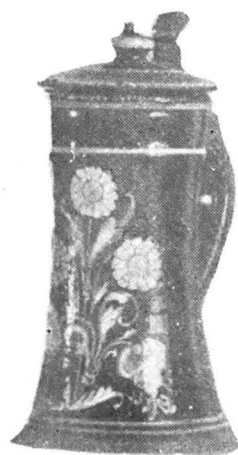
Planșa II



1



2



3



4



5



6



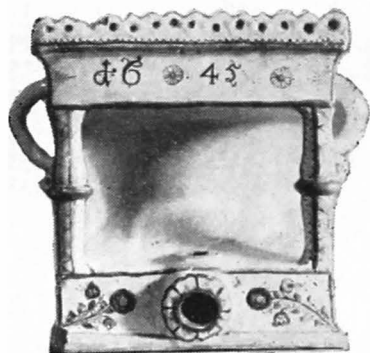
7



8

Planșa III

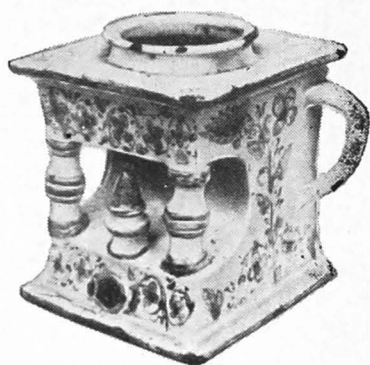




1



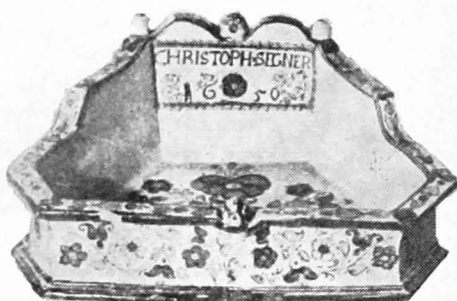
2



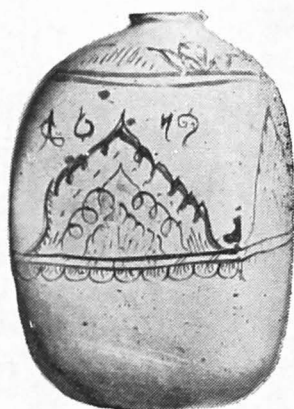
3



4



5



6



7

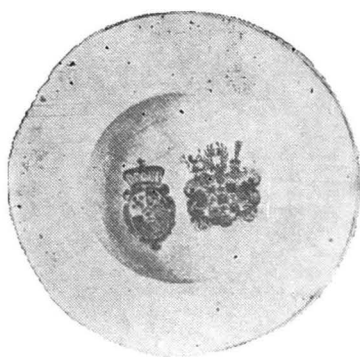


8

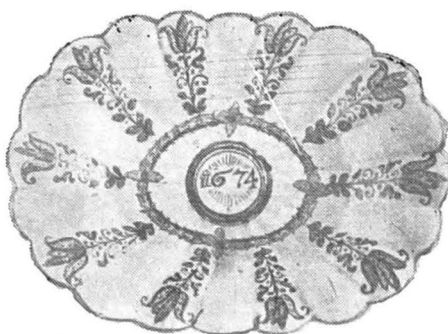


9

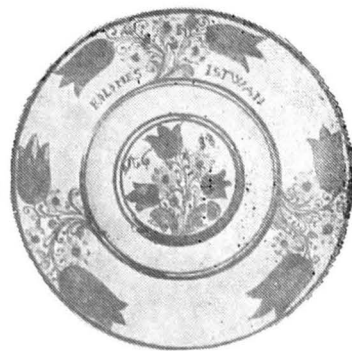
Planşa IV



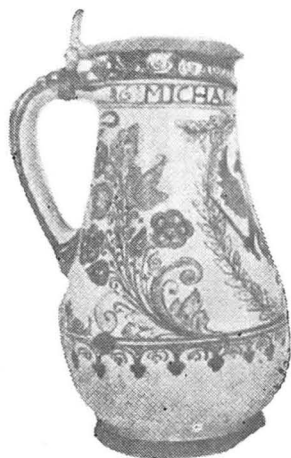
1



2



3



4



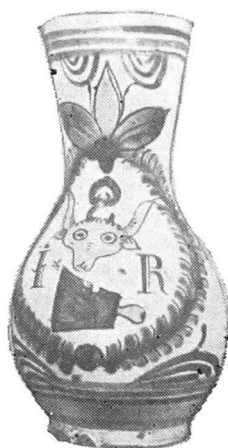
5



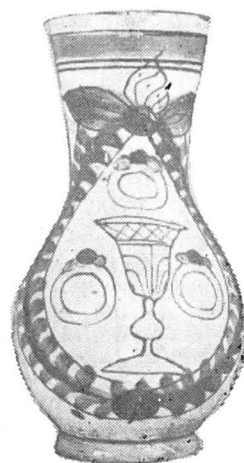
6



7



8



9

Planșa V



1



2



3



4



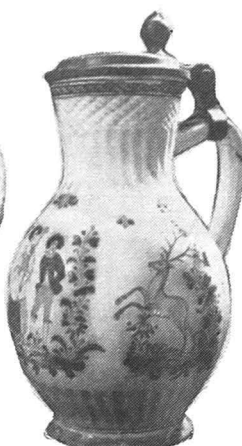
5



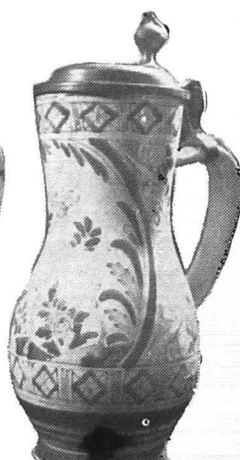
6



7

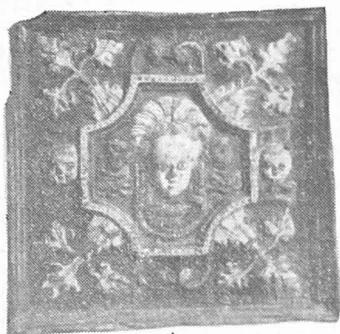


8



9

Planșa VI



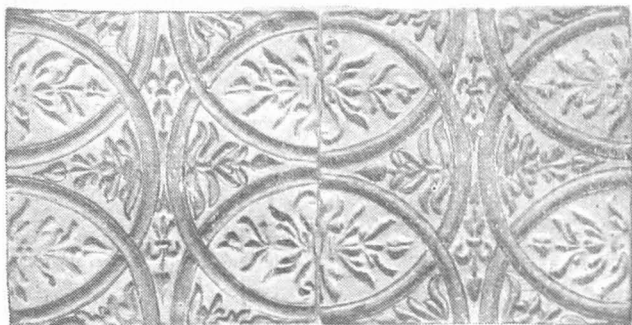
1



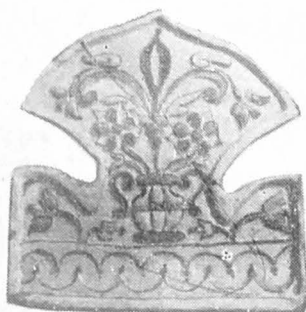
2



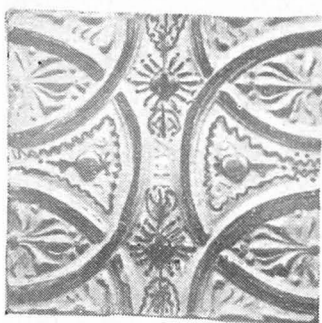
3



4



5



6



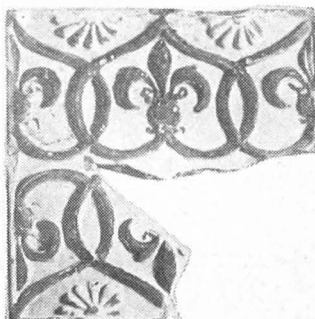
7



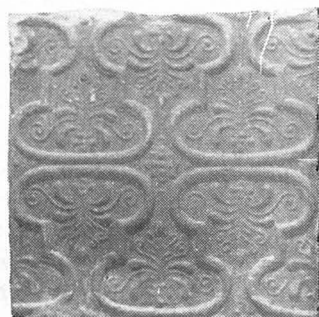
8



9



10



11

Planșa VII



1



2



3



4



5



6



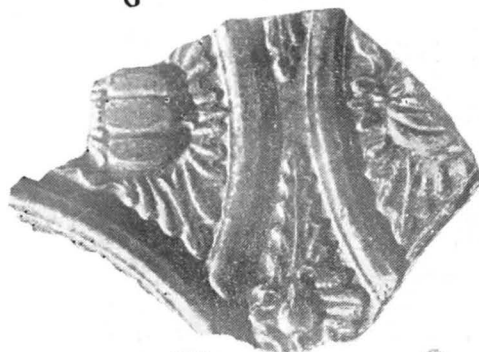
7



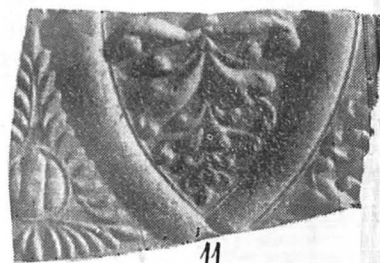
8



9



10



11



12



13



Fig. 1.

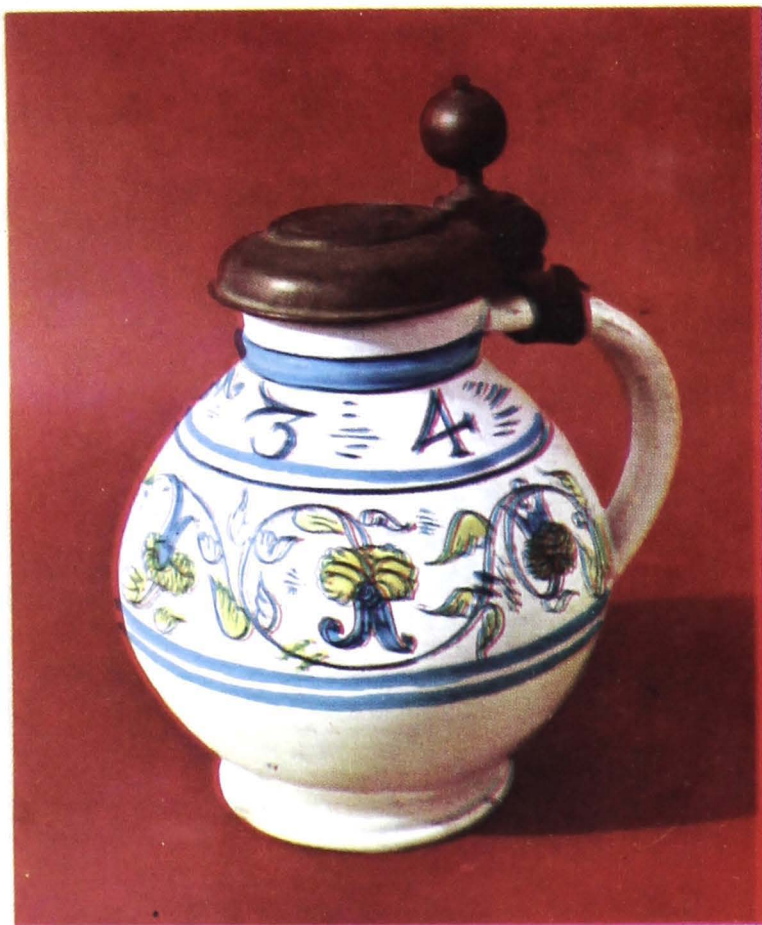


Fig. 2.





Fig. 3.

Fig. 4.

