

UN MORMÎNT DE INCINERAȚIE DE LA CRISTURUL SECUIESC

În depozitul Muzeului de istorie din Cluj¹ se găsește inventarul unui mormint de incinerare care face parte din lăsamintul profesorului de desen Borbély Sámuel. Complexul (nu avem nici un fel de amănunte asupra condițiilor descoperirii) provine de la Cristurul Secuiesc, din partea de hotar numită „Zata”, și conține, alături de oasele de om incinerate, două fibule de bronz, o cataramă de bronz, un vîrf de lance din fier, o lamă de cuțit din fier, un obiect din tablă de fier de forma unui con turtit lateral și o plăcuță de fier.

Cele mai importante piese din cadrul inventarului sînt cele două fibule cu care, de altfel, am încercat și datarea mormintului.

Fibulă (nr. inv. IV 2709; planșa I/6 și II/6; dimensiuni: lungimea totală 5,4 cm; lungimea resortului 2,3 cm; lungimea acului 3,8 cm). Exemplarul este bine păstrat, lipsindu-i doar port-agrafa; totuși, se distinge ușor porțiunea pe care ea a făcut corp comun cu piciorul fibulei.

Fibulă (nr. inv. IV 2710; planșa I/1 și II/1; dimensiuni: lungimea totală 4,1 cm; lungimea resortului 1,8 cm). Acul și jumătate din spirale lipsesc, resortul păstrîndu-se totuși pe întreaga lungime. Port-agrafa este perforată în două locuri² orificiile avînd formă rotundă. Cele două fibule sînt de proveniență romană și aproape identice; deosebirea dintre ele constă în faptul că la al doilea exemplar port-agrafa pornește direct din nodozitate, iar cercul de sub nodozitate lipsește. Ambele piese fac parte din categoria celor „kräftig profilierte”³, cu o singură nodozitate și cu arcul liber neacoperit de plăcuță⁴. Ele se termină, fiecare, cu un „bouton à pointe”. Numeroase în Imperiul Roman și în teritoriile învecinate, aceste fibule aparțin variantei tîrzii a tipului puternic profilat, adică se pot data în secolul I e. n.⁵, foarte probabil (mai ales în Dacia) și în primii ani ai celui următor.

Cataramă (nr. inv. IV 2708; planșa I/5 și II/5; dimensiuni: lungime maximă 6,1 cm; lățime maximă 3,25 cm; dimensiunile plăcuței: lungimea 3,9 cm; lățimea 2,1 cm). Obiectul este făcut dintr-o plăcuță de bronz pliată în două, care la îndoitură cuprinde axul ce face corp comun cu catarama propriu-zisă și de care este prins (odinioară fiind mobil) acul. Catarama propriu-zisă este în formă de *pelta* și se termină spre interior cu două volute. Plăcuța de bronz pliată este prinsă cu patru nituri care, pe partea vizibilă la purtat, sînt înconjurate fiecare cu un cerc incizat. Pe aceeași parte, cele trei laturi libere ale dreptunghiului sînt ornamentate, foarte aproape de margine, cu o incizie dreaptă, puțin adîncă. Partea care nu se vede

¹ Țin să mulțumesc, și pe această cale, lui H. Daicoviciu și N. Vlăssă pentru faptul de a-mi fi semnalat și dat spre publicare acest mormint, precum și pentru observațiile și sugestiile făcute.

² Faptul că e perforată pledează pentru forme tîrzii ale acestui tip; v. I. Kovrig, în *Diss Pann*, Ser. II, nr. 4, Budapesta, 1937, p. 116.

³ I. H. Crișan, *Fibule romane din colecțiile Muzeului de istorie Cluj*, în manuscris, pentru consultarea căruia țin să mulțumesc în mod deosebit autorului.

⁴ O. Almgren, în *Mannus-Bibliothek*, nr. 32, Leipzig, 1923, p. 34.

⁵ E. Reinbacher, în *Varia archaeologica Wilhelm Unverzagt zum 70 Geburtstag dargebracht*, Berlin 1964; pentru datare p. 149; pentru ilustrație pl. 27 b, nr. 1.

la purtat este neornamentată și mult mai puțin îngrijit lucrată. Piesa este un produs roman⁶.

Vîrf de lance (nr. inv. IV 2 705; planșa I/4 și II/4; dimensiuni: lungime 13,4 cm; lățime 2,95 cm; diam. exterior al tubului de înmănușare 1,9 cm). Pe ambele fețe ale părții aplatizate există o nervură mediană destul de bine păstrată. Aproximativ de la jumătate în spre vîrf porțiunea aplatizată este îndoită. Factura este romană.

Lamă de cușit (nr. inv. IV 2 706; planșa I/3 și II/3; dimensiuni: lungimea maximă 11,2 cm; lățimea maximă 1,3 cm; grosimea maximă 0,3 cm; lungimea lamei propriu-zise 7,3 cm). Lama este simplă, cu un singur tăiș. Lipsește orice fel de ornament, nervură sau canal de singe.

Obiect de fier de forma unui con turtit lateral (nr. inv. IV 2707; IV 2707 a-c; planșa I/7 și II/7 a-b; dimensiuni: înălțimea 10,9 cm; lățimea 14,25 cm). Obiectul este confecționat din tablă de fier și este de forma unui con, gol pe dinăuntru, turtit lateral și cu baza lipsă. De asemenea lipsește o porțiune (vezi planșa II/7a) chiar din conul propriu-zis.

Utilizarea piesei nu se poate stabili cu precizie. În orice caz, ea a fost învelitoare de metal, fie a unui obiect plin (lemnul unei lănci, al unei unelte etc.) fie a unui gol (o teacă de piele etc.).

Plăcuță de fier (nr. inv. IV 2707 d; planșa I/2 și II/2; dimensiuni: lungimea 4,7 cm; lățimea maximă 1,4 cm; grosimea 0,2 cm). Piesa este ruptă la ambele capete. La unul din ele tabla e îndoită, iar la celălalt dreaptă, cu un orificiu al cărui diametru este de 0,2 cm. Nu cunoaștem utilizarea.

Oase de om incinerate (nr. inv. IV 2711). Fragmentele păstrate ne indică un copil, cel mult un adolescent. Este vorba de câteva fragmente de calotă craniană, două fragmente de coastă, un fragment de os lung⁷.

Scurte concluzii. Mormîntul pe care l-am prezentat se găsește în interiorul provinciei, într-un punct situat în estul ei. Piesele din inventar nu prezintă urme de trecere prin foc, ceea ce ne duce la concluzia că ele nu l-au însoțit pe mort pe rugul funerar. După fibule, putem data mormîntul cel mai târziu în primii ani ai sec. al II-lea. Afirmările asupra etnicului celui incinerat, o datare mai precisă ca, de altfel, orice considerații mai ample nu sînt permise din lipsa oricăror informații asupra condițiilor descoperirii. Nu știm, de exemplu, dacă inventarul este complet și nici dacă unele piese nu provin din alte morminte.

Publicarea acestui mormînt își propune introducerea în circuitul științific a unor piese de inventar funerar interesante. N-ar fi exclus ca o viitoare cercetare a punctului „Zata” din hotarul Cristurului Secuiesc să ducă la descoperirea unei necropole din care va fi făcut parte și mormîntul publicat aici⁸.

T. SOROCEANU

UNE TOMBE À INCINÉRATION DE CRISTURUL SECUIESC

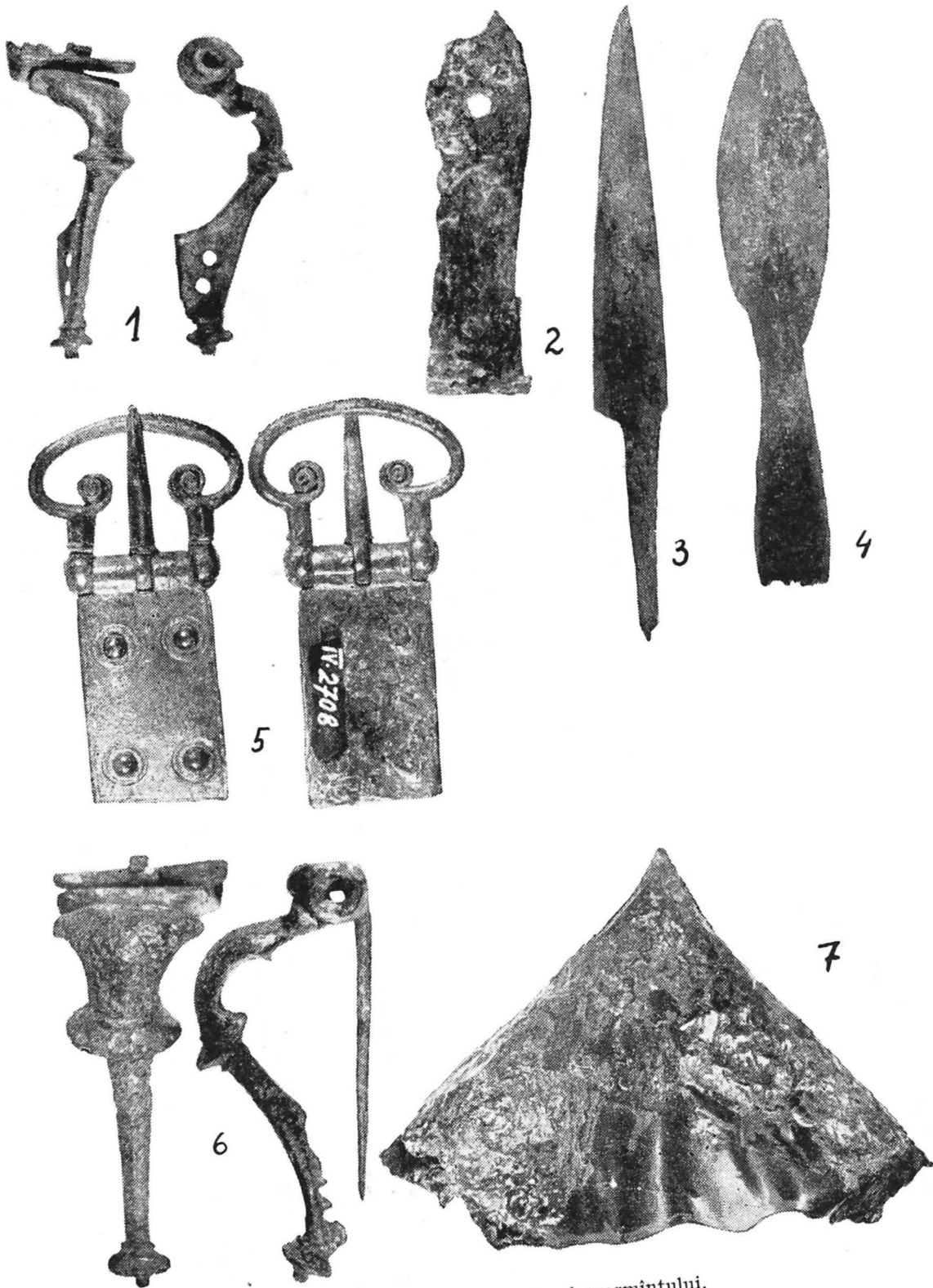
(Résumé)

On publie l'inventaire d'une tombe à incinération trouvée au lieu-dit „Zata”, près de Cristurul Secuiesc (Székelykeresztúr). Les circonstances de la découverte étant inconnues, le commentaire qui accompagne la description des objets (dans la plupart des cas de provenance romaine) est bref, contenant, en principal, la datation du complexe (les fibules en bronze nous y aident): au plus tard, les premières années du II-ème siècle de n. è., sans pouvoir établir avec certitude l'appartenance ethnique.

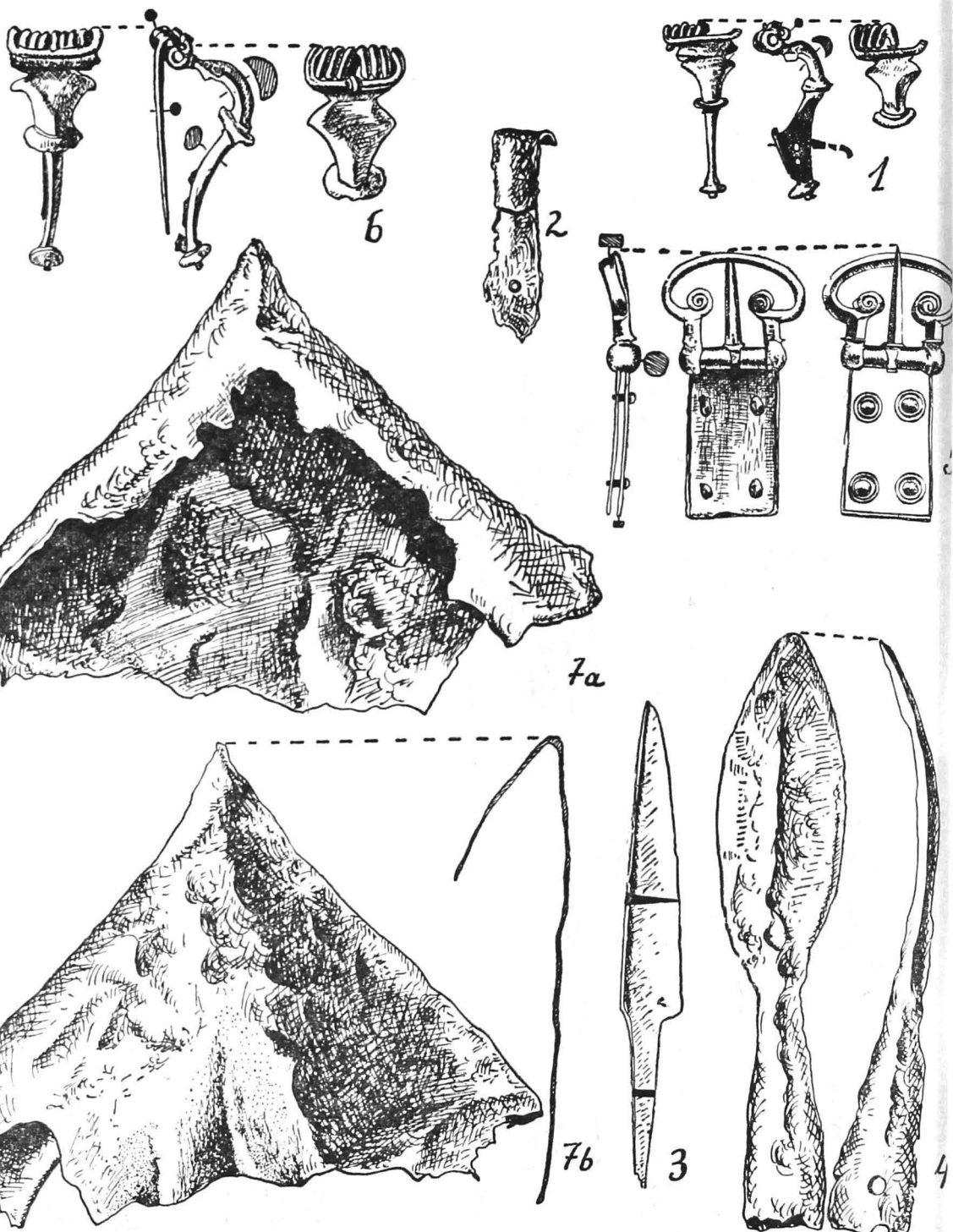
⁶ Cataramele în formă de *pella* sînt destul de dese, însă și din cauză că nu am putut consulta o lucrare de specialitate consacrată cataramelor, dau o analogie destul de îndepărtată: *Gođišnik*, Plovdiv, 1925, p. 165, nr. 4 și p. 167, fig. 53 (la stînga). Plăcuța pliată a piesei noastre e înlocuită cu un cadru cu ornamente ajurate. Piesa este tot din bronz și se datează în sec. al II-lea. Vezi și Robert Forrer, *Strasbourg-Argenterale*, Strasbourg, 1927, Band II, p. 535, fig. 395, B-D.

⁷ Oasele sînt bine și uniform arse și aparțin, foarte probabil, unui singur individ. Din păcate, fragmentele de schelet păstrate nu prezintă elemente sigure pentru stabilirea altor amănunte. Țin să mulțumesc, încă o dată, dr. H. K. Roth, de la Institutul de anatomie umană (Cluj) pentru datele pe care a avut amabilitatea să mi le furnizeze.

⁸ Vezi *TIR*, L 35, București, 1969, articolul *Cristurul Secuiesc*, asupra resturilor romane din jurul localității în cauză.



Planşa I. — Inventarul mormintului.



Plasa II. — Inventarul mormintului.