

LIMESUL ROMAN ÎN ZONA CASTRULUI DE LA BOLOGA

Cucerirea Daciei în anul 106 e.n., după o campanie îndelungată și dificilă, reprezintă etapa finală a unui deosebit de lung proces de penetrație a Romei la nordul Dunării¹. Ocuparea acestui teritoriu și în scurtă vreme romanizarea lui a asigurat imperiului o bază de operații de prim rang, care permitea atacarea dușmanului din flanc. Daciei, bastion înaintat în lumea barbară, i s-a încredințat un rol complex în strategia imperială². Cucerită printr-un uriaș efort militar, Dacia a putut fi menținută numai printr-o continuă grijă pentru organizarea unei apărări puternice și printr-o acțiune sistematică de romanizare rapidă și profundă. De aceea apărarea Daciei a fost o preocupare permanentă pentru împărați, iar interesele multiple ale imperiului au determinat eforturi deosebite pentru păstrarea ei. Măsurile defensive s-au încadrat în frontul mai larg al apărării părții europene de nord a imperiului și au atins maxima eficiență la începutul secolului al III-lea³.

Sistemul defensiv al Daciei romane prezintă trăsături specifice cu particularități determinate în primul rând de configurația terenului⁴. Ansamblului de mijloace defensive de la frontierele Daciei i s-a dat, după denumirea generală a frontierelor imperiale, numele de limes⁵. Cum izvoarele și datele de amănunt asupra limesului Daciei lipsesc⁶, precizarea traseului lui s-a putut face numai prin urmărirea așezării pe teren a castrului și a fortificațiilor înaintate, „care cu oarecare aproximație, dat fiind că granița se află aproape întotdeauna în fața lor la o anumită distanță, delimitează teritoriul provinciei”⁷. Studiile efectuate asupra altor frontiere ale imperiului roman au dovedit că elementele componente caracteristice limesului variază nu numai după provincii, ci, chiar în cadrul uneia singură, și după terenul pe care îl traversează. Indiferent de specificul fiecărei provincii, elementele limesului alcătuiesc un tot coerent, completându-se reciproc. În forma sa ultimă limesul devine o barieră vizibilă, iar în unele locuri impozantă; dar nu forma este ceea ce îl definește. Aceasta presupune că pe lângă formele sale generale limesul poate conține elemente specifice condițiilor unei anumite regiuni.

¹ Despre cauzele cuceririi Daciei și desfășurarea războaielor dacice cităm următoarele lucrări mai importante: C. Patsch, *Der Kampf um den Donauraum unter Domitian und Trajan* (Beiträge zur Völkerkunde von Südosteuropa, V, 2), Wien-Leipzig, 1937; E. Kornemann, *Gestalten und Reiche*, Leipzig, 1943; R. Paribeni, *Optimus Princeps*, Messina, 1926; idem, *L'ordinamento della conquista di Traiano*, în *Dacia*, II, 1925, p. 1–21; V. Christescu, *Istoria militară a Daciei romane*, București, 1937, p. 10 sqq.; C. Daicoviciu, *La Transylvanie dans l'antiquité*, Bucarest, 1945; idem, în *IstRom*, I, p. 255–338; R.P. Longden, *The Wars of Trajan*, în *CAH*, XI, 1945, p. 223–251.

² L. Homo, *Le Haut-Empire*, în *Histoire générale* dirigée par G. Glotz, *Histoire romaine*, tome III, p. 448 sqq.; W. Weber, în *CAH*, XI, p. 351–353; C. Daicoviciu, *op.cit.*, p. 79.

³ M. Macrea, *Apărarea graniței de vest și de nord-vest a Daciei pe timpul împăratului Caracalla*, în *SCIV*, 1957, p. 217, 244.

⁴ E. Fabricius, în *RE*, XIII, (1926), col. 642, s.v. *limes*, prezintă teoria lui A.v. Domaszewski, denumită „Talsperre” în legătură cu sistemul de apărare al Daciei.

⁵ G. Forni, *Ruggiero*, IV, s.v. *limes*, p. 1074–1083.

⁶ M. Macrea, în *IstRom*, I, p. 350 sqq.

⁷ C. Daicoviciu, *op.cit.*, p. 107; M. Macrea, *loc.*

În cele ce urmează este prezentată o porțiune din sectorul nord-vestic al limesului Daciei romane⁸, porțiune situată între Valea Poicului și Măgura Bologii, despre care (porțiune) credem că revenea spre apărare și control castrului roman de la Bologa. Acest subsector al limesului de nord-vest al Daciei este orientat NE-SV, distanța între punctele cele mai îndepărtate în care au fost descoperite posturi înaintate de observație și semnalizare este de 6–7 km (vezi harta). Observațiile prezentate de noi se vor referi mai puțin la castru, care este în general cunoscut⁹, și mai mult la linia înaintată de posturi de observație și semnalizare, inclusiv la sistemul propriu-zis de legătură între această linie înaintată și castru. Toate aceste observații sînt rezultatul unor cercetări arheologice efectuate începînd din anul 1965 în cadrul șantierelor arheologice de la Bologa (jud. Cluj) și Buciumi (jud. Sălaj)¹⁰. Pornind de la caracterul nefinalizat al cercetărilor anterioare, care sînt rezultatul unor observații de suprafață, investigațiile noastre au avut drept scop: precizarea caracterului fortificațiilor înaintate cu ajutorul materialului arheologic, stabilirea tipului de fortificație căruia îi aparțin și, mai ales, obținerea unor detalii de construcție (plan, dimensiuni, sistem de construcție). Acest scop destul de restrîns s-a datorat faptului că ipotezele privitoare la existența liniei avansate sînt rezultatul unor cercetări de suprafață¹¹, fiind necesare, pentru precizare, săpături arheologice. Am exclus de la început posibilitatea urmăririi acestei linii înaintate pe toată lungimea și adîncimea ei, pornind de la considerentul că o cercetare simplă, lipsită de aportul fotografiei aeriene, nu poate duce (în cazul acesta) la rezultatul dorit. Dat fiind acest lucru, unele observații au un caracter provizoriu.

Cercetările efectuate în mai multe puncte situate în regiunea mai sus amintită au dovedit că ruinele fortificațiilor cercetate aparțin unor turnuri romane de observație și semnalizare, funcționalitatea fiecăruia depinzînd strict de poziția în teren.

Măgura Bologii. Pe panta nord-estică a acestui deal, pe un mic platou împădurit situat cam la 800 m de vîrf, se află ruinele unui turn¹². Ele se prezintă sub forma unui con cu

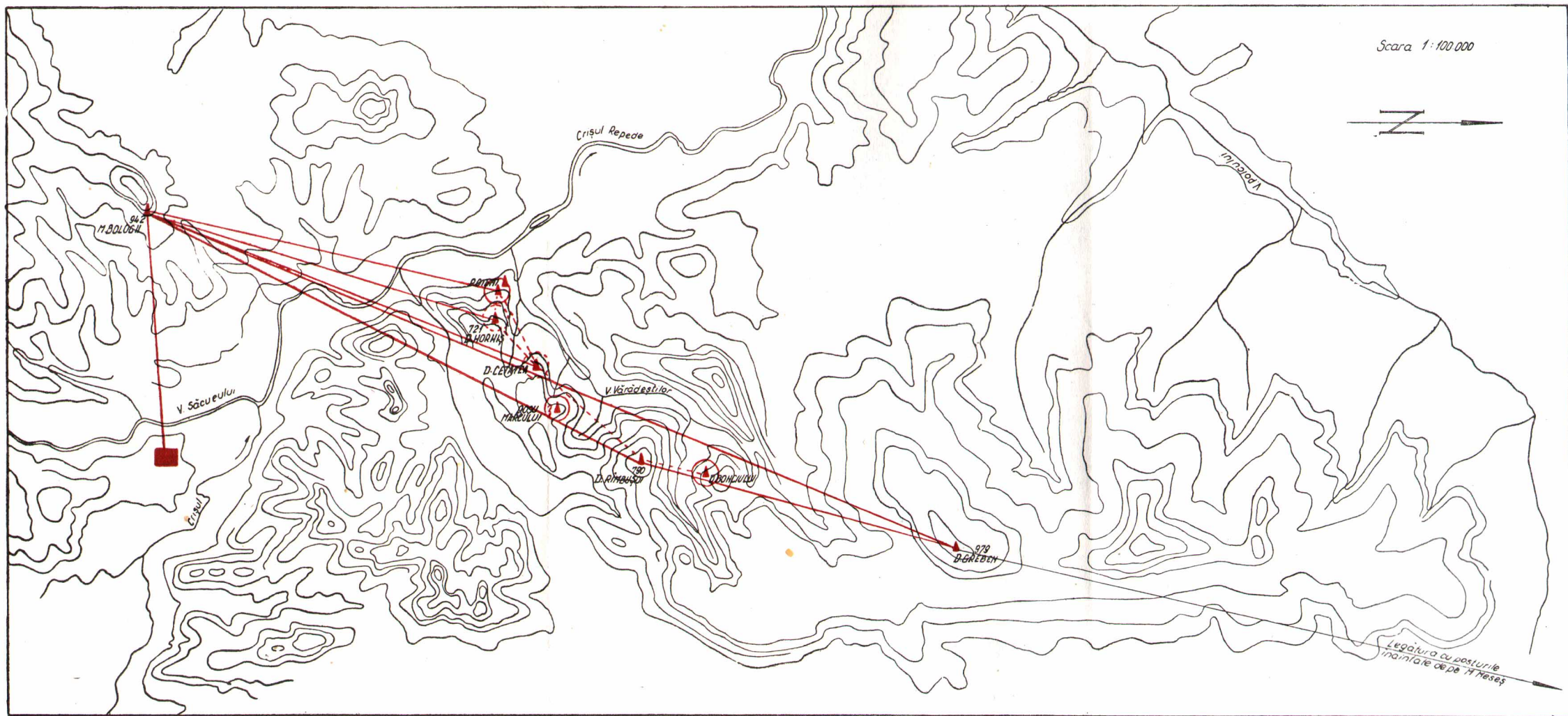
⁸ Limesul Daciei romane, considerat ca o subdiviziune a limesului danubian (sau mai degrabă transdanubian): I. Homo, *Nouvelle histoire romaine*, Paris, 1941, p. 398 sqq.; idem, *L'Empire romain. Le gouvernement du monde. La défense du monde. L'exploitation du monde*, Paris, 1925, p. 209 sqq., poate fi împărțit la rîndul lui în mai multe secțiunile ale căror elemente depind de forma de relief predominantă. Formula asupra căreia au căzut de acord toți specialiștii care se ocupă cu limesul este că limesul este o fișie de apărare organizată în rețea, care cuprinde într-un tot coerent întreaga organizare militară și administrativă și în general ansamblul vieții de la frontierele imperiului (G. Forni, s.v. *limes*, în *Ruggiero*, IV, p. 1080–1083). Schema lui poate conține mai multe elemente în funcție de loc, inamic și posibilități materiale, dar începînd cu cea mai simplă schemă pînă la forma cea mai complexă există un element fix, prezent permanent și în mod necesar și față de care se plasează toate celelalte elemente și acesta este drumul, care dă, de altfel, și numele de limes. Prezența drumului nu implică întotdeauna și alte mijloace de apărare (G. Forni, s.v. *limes*, în *Ruggiero*, IV, p. 1080, 1084). O prezentare de detaliu a limesului Daciei romane lipsește încă. În ansamblu e relativ bine cunoscut: C. Daicoviciu, *op.cit.*, p. 107 sqq.; M. Macrea, *op.cit.*, p. 351, 375–377. Sectorul de nord-vest al limesului Daciei romane a primit denumirea de *limes Dacicus* (C. Torma, *Adalék észak-nyugati Dacia föld- és helyirátához*, în *A Magyar Tudományos Akadémia Évkönyve*, Pest, 1863, XI, p. 37). Cercetările de suprafață începute de mult timp au făcut posibilă cunoașterea elementelor limesului roman în acest sector: Șt. Ferenczi, *Die Erforschung des römischen Limes auf den Höhen des Meseşgebirges*, în *Dacia*, N.S., XI, 1967, p. 143–162; idem, *Observații cu privire la sistemul și caracterul așa-zisului „Limes Dacicus”*, în *ActaMN*, V, 1968, p. 75–99 cu întreaga bibliografie (extrem de amănunțit prezentată) referitoare la această problemă. A studia sau a prezenta izolat elementele constitutive ale unui ansamblu atît de coerent ca limesul (G. Forni, *op.cit.*, p. 1083–1094, elementele constitutive ale limesului) nu poate duce decît la erori dacă felul în care se încadrează în el nu este subliniat în mod constant. De aceea prezentarea oarecum separată a liniei înaintate de posturi de pîndă și semnalizare se face mai mult pentru a clarifica structura ei.

⁹ M. Macrea, *Castrul roman de la Bologa. Săpăturile din vara anului 1936*, în *ACMIT*, IV, 1932–1938, p. 195–233; E. Chirilă — N. Gudea, în *Materiale*, X (sub tipar).

¹⁰ Rezultatele parțiale ale acestor cercetări, extinse și în porțiunea posturilor înaintate de pe Munții Meseș, au fost cuprinse în lucrarea noastră de diplomă *Contribuții la cunoașterea limesului roman în zona Munților Meseș* (conducător științific: lector Hadrian Daicoviciu).

¹¹ În întregimea lor rezultatele acestor cercetări de suprafață sînt adunate și folosite foarte bine la Șt. Ferenczi, *loc.cit.*

¹² Turnul a fost descoperit și semnalat pentru prima dată de Șt. Ferenczi, în *SCIV*, X, 2, 1959, p. 339.



CASTRUL ROMAN DELA BOLOGA
 2. TURNURI CU RAZĂ MARE DE OBSERVAȚIE
 3. TURNURI CU CÂMP VIZUAL FOARTE REDUS
 4. TURNURI CU RAZĂ MEDIE DE OBSERVAȚIE
 5. LEGĂTURĂ VIZUALĂ DE ÎNĂLE DISTANȚĂ
 6. LEGĂTURĂ VIZUALĂ REDUSĂ

Fig. 1. — Harta cu așezarea turnurilor în zona castrului de la Bologa.
<https://biblioteca-digitala.ro>

virful prăbușit în interior; înălțimea ruinelor este cam de 2 m. A fost executată o secțiune lungă de circa 10 m cu direcția SE-NV și au fost urmărite zidurile pe anumite porțiuni pentru stabilirea dimensiunilor și a formei. Turnul este de formă patrată, dimensiunile lui în interior fiind de $5,10 \times 5,10$ m (fig. 2). Zidul, construit în tehnica *opus incertum*, are grosimea de 0,95 m. Temelia zidului, cu pietrele prinse cu mortar, este mai groasă, ieșind spre exterior cu 0,20 m; înălțimea ei este de 0,40 m. În interiorul turnului, sub stratul de dărîmătură (bolovani, țigle, mortar), apare un strat de cenușă cu grosimea de 0,30–0,40 m, așezat deasupra pămîntului neumblat, aici o rocă nisipoasă de culoare roșie deschisă (fig. 3/1). În stratul de cenușă, care constituie nivelul de locuire, și mai ales în partea superioară a lui, au apărut numeroase fragmente ceramice, dintre care unele aparținînd unor oale (fig. 17/13, 18; fig. 18/1, 2, 4, 6), oase, țigle și olane.

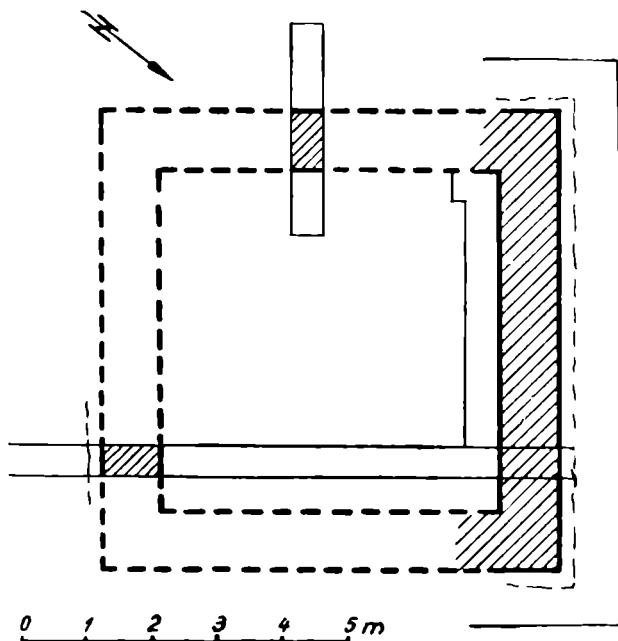


Fig. 2. — Planul turnului de pe Măgura Bologiei.

Măgura Sebeșului (Țiclă); Secțiunea efectuată a arătat că nu există aici fortificație romană¹³.

Poeni. Dîmbul Vărădeștilor (Dealul Țiganilor; Într-a satului). A fost executată o secțiune lungă de 30 m transversal peste ceea ce se presupunea că este un *vallum* roman. Cercetarea a arătat că este o formațiune naturală a terenului, lucru care de altfel se mai poate observa și în profilul tăiat de drumul actual pentru căruțe¹⁴.

Pe același deal, cam la 250–300 m de capătul său terminat abrupt spre valea Crișului Repede, se află ruinele a două turnuri așezate succesiv în pantă. Aspectul lor exterior a dat naștere la păreri diferite în legătură cu dimensiunile și raportul cronologic dintre ele¹⁵. Turnul de jos (pe care l-am denumit convențional nr. 1), așezat pe panta estică a coamei dealului, este foarte rău conservat. Pentru cercetarea lui au fost trasate două secțiuni perpendiculare de cîte 6 m lungime și a fost urmărită partea exterioară a zidului pe laturile de vest și sud. Orientarea zidurilor corespunde cu aproximație punctelor cardinale. Turnul este de formă patrată¹⁶, laturile lui măsurînd în interior $3,60 \times 3,60$ m (fig. 4). Grosimea zidului, construit în tehnica *opus incertum*, este de 0,85 m. Temelia zidului, cu ceva mai groasă, este înfiptă în roca nisipoasă, înălțimea ei fiind de 0,70 m. Pietrele temeliei nu sînt prinse cu mortar pe toată înălțimea ei, ci numai în partea superioară. Din zidul propriu-zis se păstrează foarte puțin. Lipsesc în interiorul turnului urmele unui strat de locuire (fig. 5/1). Materialul arheologic provenit din interior constă din fragmente ceramice foarte mărunte; mai numeroase sînt în afara zidurilor. De aici provin fragmentele unei străchini (fig. 19/20, 21), parte din gura unui opaiț „cu canal” (fig. 19/19), un fragment dintr-o gresie pentru ascuțit (fig. 19/18), o plăcuță de

¹³ Șt. Ferenczi, *ibid.*, presupunea existența unui turn de observație roman.

¹⁴ C. Daicoviciu, în *AI SC*, II, 1933–1935, p. 254–256 a stabilit că la Poeni nu poate fi vorba de un *vallum*; săpăturile au confirmat acest lucru. Șt. Ferenczi, în *Dacia*, N.S., XI, 1967, p. 152, crede că este vorba de un *vallum* roman.

¹⁵ Cele două turnuri de la Poeni sînt descoperite de A. Buday, vezi *Dolg*, III, p. 107; Șt. Ferenczi, în *SCIV*, X, 2, 1959, p. 343.

¹⁶ În discuțiile despre forma turnurilor unii dintre autorii-au oprit asupra celei patrate (A. Buday, Șt. Ferenczi), în timp ce alții au presupus că pot avea plan circular (K. Torma, A. Radnóti). Bineînțeles că în ce privește dimensiunile turnurilor, datele lor sînt ceva mai îndepărtate de realitate.

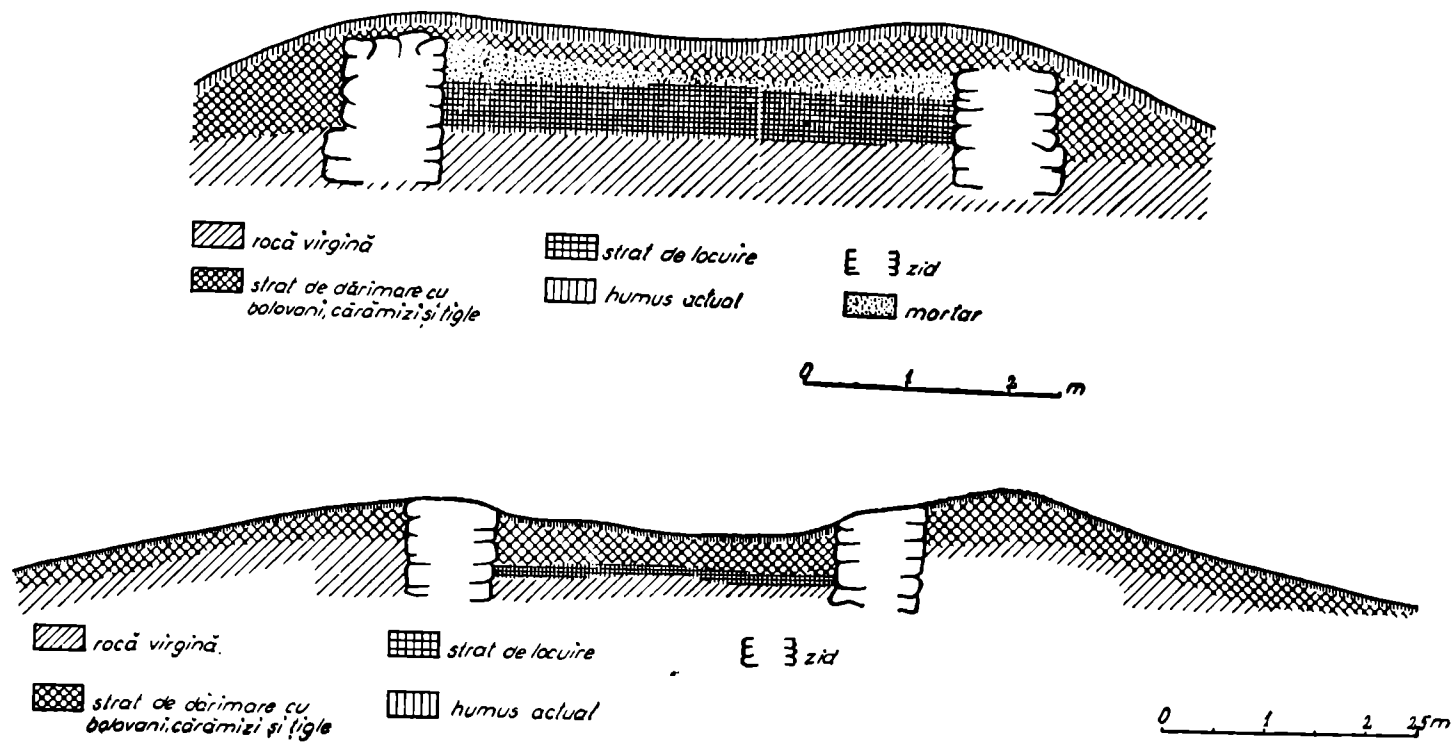


Fig. 3. — 1. Profil prin turnul de pe Măgura Bologii; 2. Profil prin turnul de pe dealul Cetățea,

bronz, o scoabă de fier (fig. 19/25) și numeroase fragmente de oale (fig. 17/11, 12, 15, 26). Au apărut de asemenea țigle și olane fragmentare. Lipsa indiciilor unui nivel de locuire, asociată cu cantitatea mică de dărămătură de piatră, presupun o folosire mai puțin intensă și o diferență de construcție (suprastructură de lemn?) față de turnul următor.

Turnul nr. 2, situat la 10–15 m mai sus în pantă, pe culmea dealului, are aspectul unui con cu vârful prăbușit în interior. Pentru cercetarea lui s-a trasat o secțiune cu direcția N–S peste ziduri, s-a golit în întregime interiorul lui, iar latura de nord a fost urmărită pe partea exterioară până la ambele colțuri. Turnul este orientat cu zidurile pe direcția punctelor cardinale (fig. 6). Este de formă patrată, dimensiunile în interior fiind de 3,80 × 3,80 m. Zidul, gros de 0,85 m, este construit în tehnica *opus incertum*. Temelia lui, din bolovani neprinși cu mortar, avînd aceeași grosime cu zidul, se adîncește la 0,40 m în roca virgină. Interiorul turnului nu prezintă urme de deranjare; sub stratul de dărămătură constituit mai ales din pietrele căzute din zid se află un strat de cenușă gros de 15–20 cm, așezat deasupra pămîntului neumblat. Acest strat este pigmentat cu resturi de cărbune, fragmente ceramice, oase, etc. (fig. 5/2). Lîngă perețele de sud, cam la mijlocul distanței dintre pereții de est și vest, a fost descoperită o vatră de foc, de formă aproximativ rotundă, susținută de pietre laterale. Înălțimea vetrei față de nivelul inițial de călcare este de circa 10 cm, ea fiind așezată pe o bază alcătuită dintr-un strat de mortar gros de 3–5 cm. Suprafața vetrei atinge 0,80 mp (fig. 7). Se pare că focul nu se făcea numai pe această vatră, ci, judecînd după urmele intense de cenușă și fragmentele ceramice, foarte dense mai ales pe la colțuri și de-a lungul pereților, se făcea și în alte puncte ale turnului. În raport cu vatra, durata de funcționare a acestor puncte pare să fi fost mai scurtă sau poate ulterioară. În colțul de NE al turnului a fost dezvelită o groapă de formă conică cu diametrul gurii de 0,90 m, adîncă de 0,60 m, care prin conținut — cenușă, oase calcinate, fragmente ceramice — ar fi putut servi inițial ca groapă de provizii, ulterior fiind aruncate în ea resturile din turn (gunoaie). Materialul arheologic este relativ bogat (dacă ne gîndim la dimensiunile turnului, în raport cu alte turnuri, ținînd cont și de caracterul exhaustiv al cercetării aici). Fragmentele ceramice aparțin mai multor categorii de vase de uz comun: oale de diferite mărimi (fig. 17/2, 7, 9, 13, 14, 16, 21–25; fig. 19/27), capace (fig. 18/8), străchini (fig. 18/7, 9, 10), vase mai mari pentru provizii (fig. 17/27). A mai apărut un vîrf de sulită (fig. 19/26), un fragment dintr-o aplică de bronz și o jucărie de lut făcută din perețele unui vas, folosită probabil la jocurile de noroc. Din os sînt cîteva piese prelucrate, destinația lor putînd fi cu greu precizată (fig. 19/1–7, 9–11, 17). Au mai apărut țigle și olane.

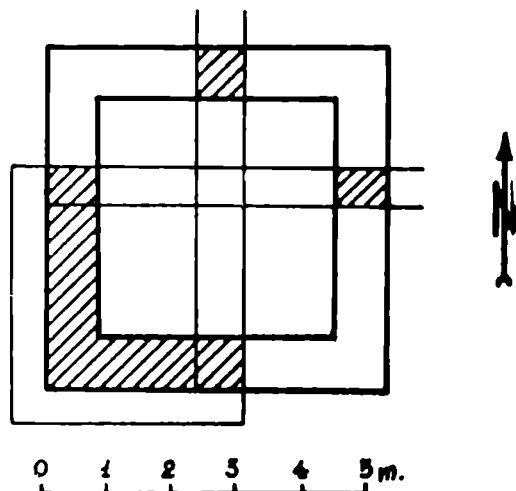
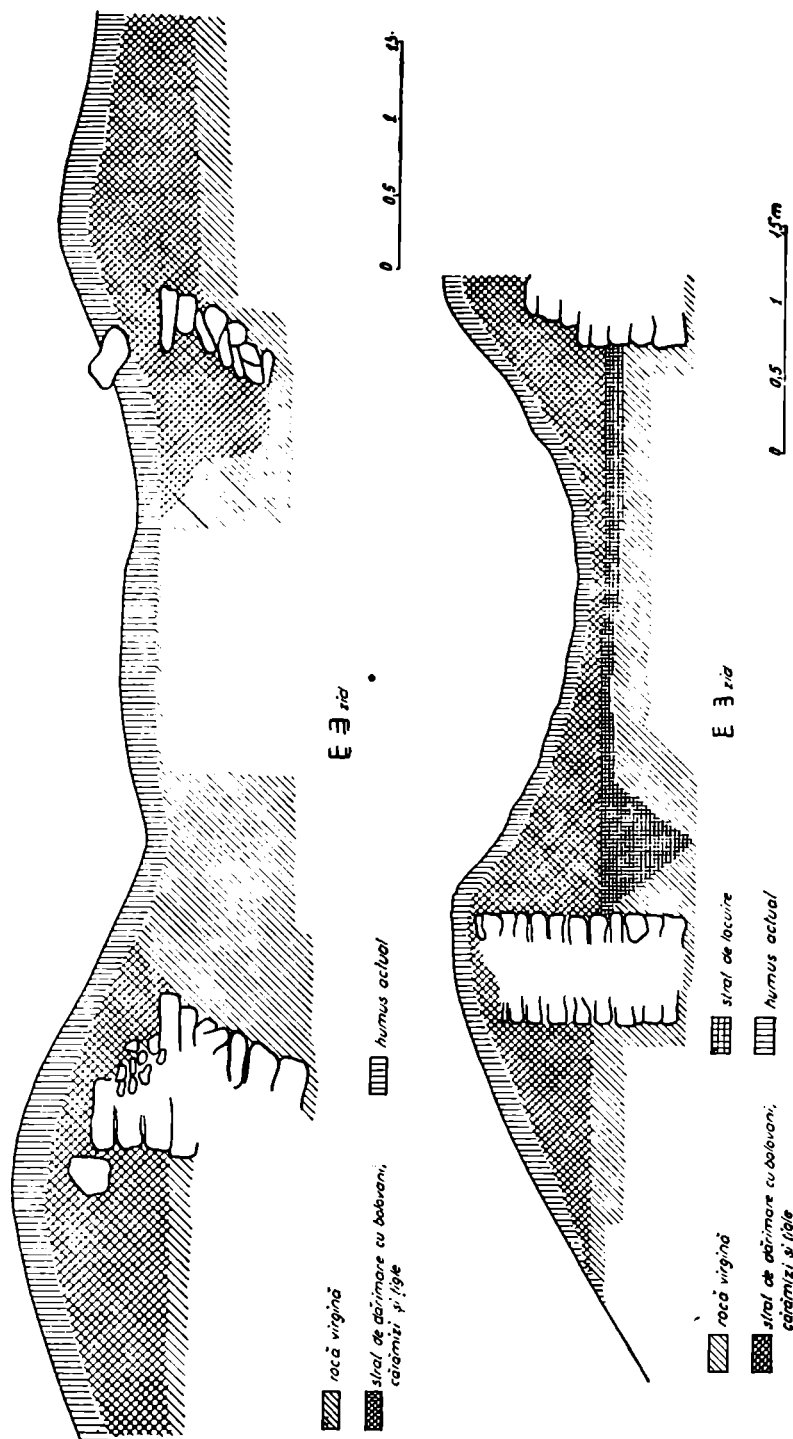


Fig. 4. — Planul turnului nr. 1 de la Poeni.

Dealul Horhiș (Carpân). La 500–600 m de turnul descris mai sus, pe capătul dinspre valea Crișului a dealului numit Horhiș, cu o perspectivă mai largă asupra văii Crișului, a fost cercetat alt turn¹⁷. Urmele lui sînt vizibile și se pot stabili forma și dimensiunile (în interior) ale turnului chiar și fără cercetări arheologice¹⁸. Turnul a fost cercetat cu o secțiune peste laturi, avînd direcția E–V, interiorul lui a fost golit, iar laturile de est și sud au fost urmărite pe partea exterioară. Turnul este orientat cu laturile pe direcția punctelor cardinale. Este de formă aproximativ patrată (fig. 8). Două din laturile sale, cea de nord și cea de sud, nu sînt riguros egale, deși în intenția constructorilor el trebuia să aibă forma unui patrat. Dimen-

¹⁷ La C. Torma, *A limes dacicus felső része*, în *ÉTTK*, IX, Budapest, 1880, p. 57 și A. Buday, *op.cit.* p. 106, punctul în care e plasat acest turn e numit „Carpén”. E vorba de același loc, dar pe care astăzi lumea îl numește Horhiș.

¹⁸ Șt. Ferenczi, *op.cit.*, p. 345



Lug. 5. — 1, Profil prin turnul nr. 1 de la Poeni; 2, Profil prin turnul nr. 2 de la Poeni.

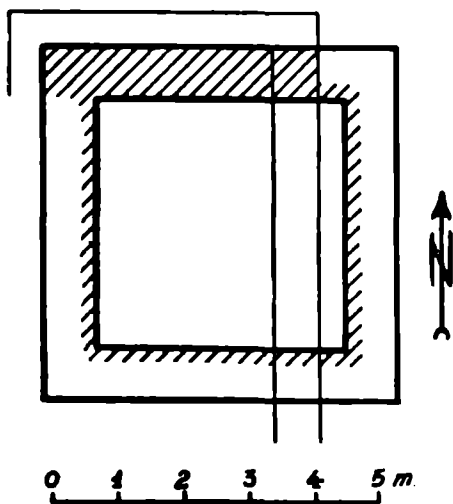


Fig. 6. — Planul turnului nr. de la Poeni.

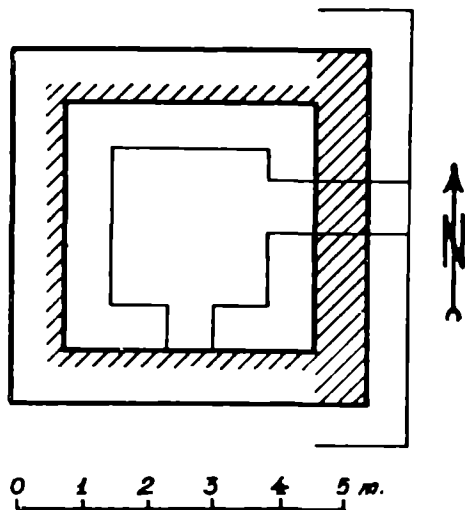


Fig. 8. — Planul turnului de pe Horhiș.

siunile laturilor în interior sînt: 3,80 m (laturile de vest și est) \times 3,75 m și respectiv 3,90 m (laturile de nord și sud). Grosimea zidului este de 0,80 m. Zidul este construit în tehnica *opus incertum*, folosindu-se aici deosebit de mult mortar. El este așezat direct pe roca virgină, aici o stîncă sfîrimicioasă. Înălțimea lui, măsurată de la stîncă, ajunge în interior pînă la 0,80 m (fig. 9/1, 2). Pe latura de est, la baza zidului în exterior, apare în secțiune, un strat de pămînt galben. Nu putem preciza dacă prezența acestui strat de pămînt este rezultatul muncii constructorilor (pentru a întări zidul) sau este rezultatul unei alunecări de teren, ținînd cont de poziția turnului. Lipsesc în interior indiciile unui nivel de locuire. Ceramica este foarte rară și foarte fragmentară. Nu am găsit țigle sau olane. Faptul că acest turn a fost deosebit de mult răscolit ne lipsește de posibilitatea de a aprecia dacă lipsa sau prezența materialului arheologic este legată de intensitatea locuirii ori a folosirii turnului.

Pe dealul *Cetățea*, despărțit de dealul Horhiș printr-o vale abruptă, distanța în linie aeriană fiind de circa 1 km, a fost cercetat alt turn¹⁹. Aspectul său exterior era acela al unui mame-lon uriaș (fig. 10/1). Au fost trasate două secțiuni perpendiculare și au fost urmărite zidurile pe partea exterioară și interioară (fig. 3/2, 10/2). Dimensiunile turnului în interior sînt 3,50 \times 3,50 m. Orientarea laturilor corespunde cu direcția punctelor cardinale (fig. 11). Zidul turnului gros, de 0,85 — 0,90 m, este construit în tehnica *opus incertum*; temelia lui, avînd aceeași grosime cu zidul, se înfige în roca virgină pînă la 0,45 m. Pietrele temeliei par a fi prinse cu mortar. Lipsesc în interior urmele unui strat de locuire, poate ca urmare a deranjării lui ulterioare. Au apărut cîteva fragmente ceramice aparținînd unor oale (fig. 17/1), străchini (fig. 17/6) și o parte dintr-o gresie de ascuțit (fig. 19/18).

Pe locul numit *Dosul Marcului* a fost cercetat punctul unde se presupunea că se află un turn roman²⁰. Cercetările au arătat că acesta fie că n-a existat deloc, fie că a fost demolat și scos, astfel încît nu s-a mai păstrat nici cea mai mică urmă de construcție. Noi înclinăm să credem mai degrabă (judecînd și după aspectul locului și al „ruinelor”) că aici n-a fost un turn roman.

Turnul următor se află pe virful *Rimbușoi* (Coasta Rimbușoaiiei), fiind situat la 1,5—2 km în linie dreaptă de la turnul de pe Horhiș²¹. Turnul nu este așezat chiar pe virf, ci la ince-

¹⁹ C. Torma, *op.cit.*, p. 57; A. Buday, *op.cit.*, p. 107; Șt. Ferenczi, *loc.cit.*

²⁰ C. Torma *op.cit.*, p. 57. Spre deosebire de celelalte turnuri, ale căror ruine se prezintă sub forma unei movile mai mari sau mai mici, „urmele” acestui turn sînt plasate într-o adîncitură mai mare a terenului de pe coama dealului. În această adîncitură, în perioada cînd pămînturile de pe acest loc erau lucrate au fost aruncați bolovanii pe care plugul îi scotea din pămînt. Grămada de bolovani a luat, cam la mijlocul adînciturii, aspectul unei movile.

²¹ C. Torma, *op.cit.*, p. 57; A. Buday, *op.cit.*, p. 106; A. Radnóti, în *ArchÉrt*, V—VI, 1944—1945, p. 143.

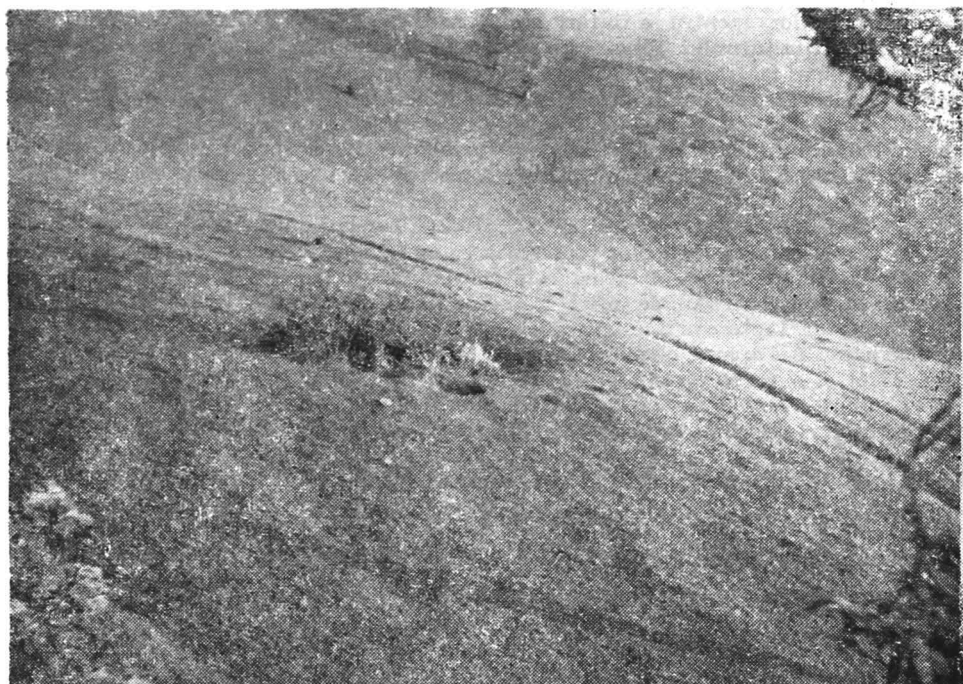
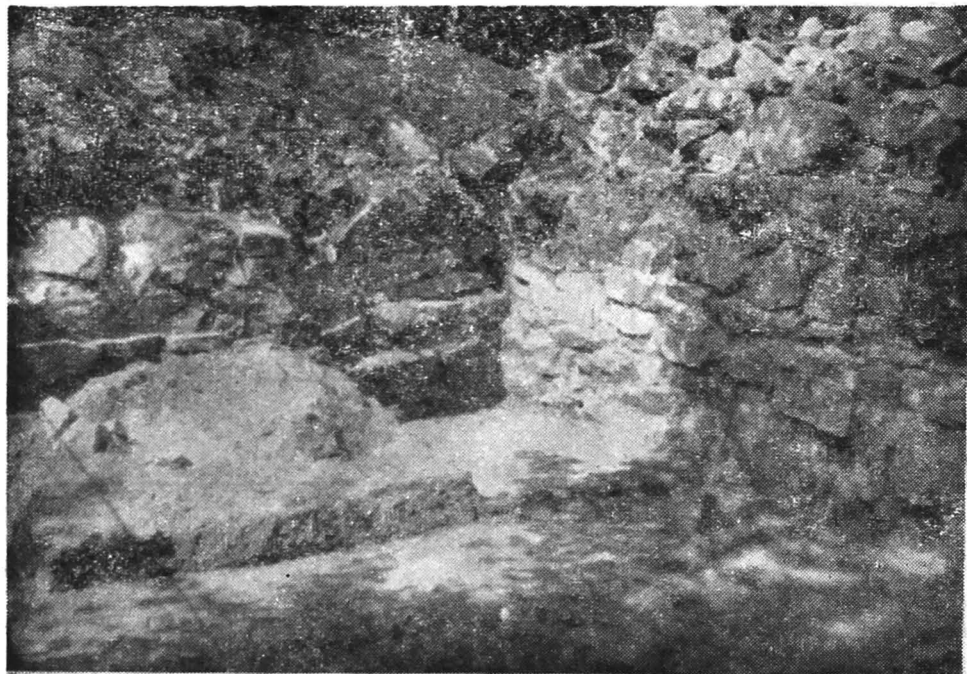


Fig. 7. — 1. Vedere a interiorului turnului nr. 2 de la Poeni cu vatră de foc ;
2. Aspectul exterior al „turnului” de la Dosul Marcului.

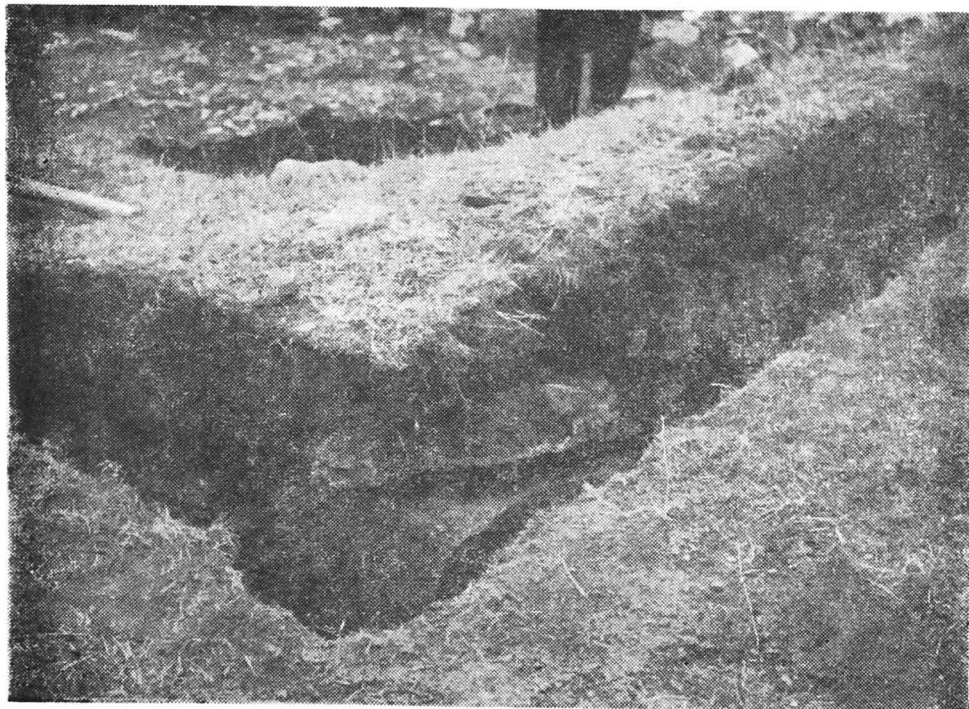
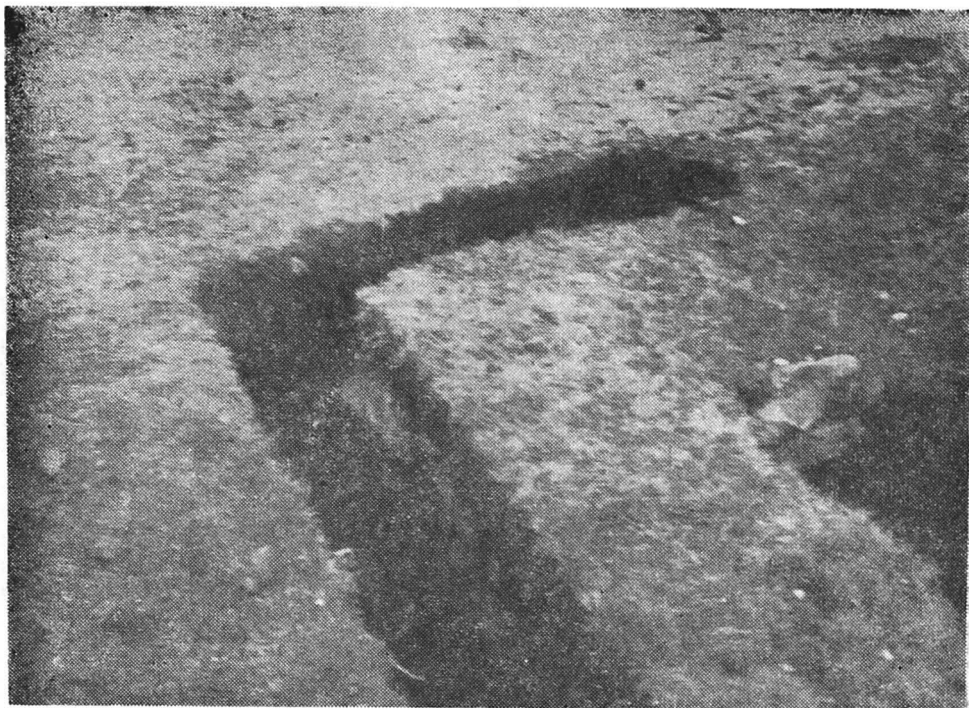


Fig. 9. — 1. Turnul de pe Horhiș (latura de est) : aspect din timpul săpăturii ;
2. Colțul de SE al turnului de pe Horhiș.

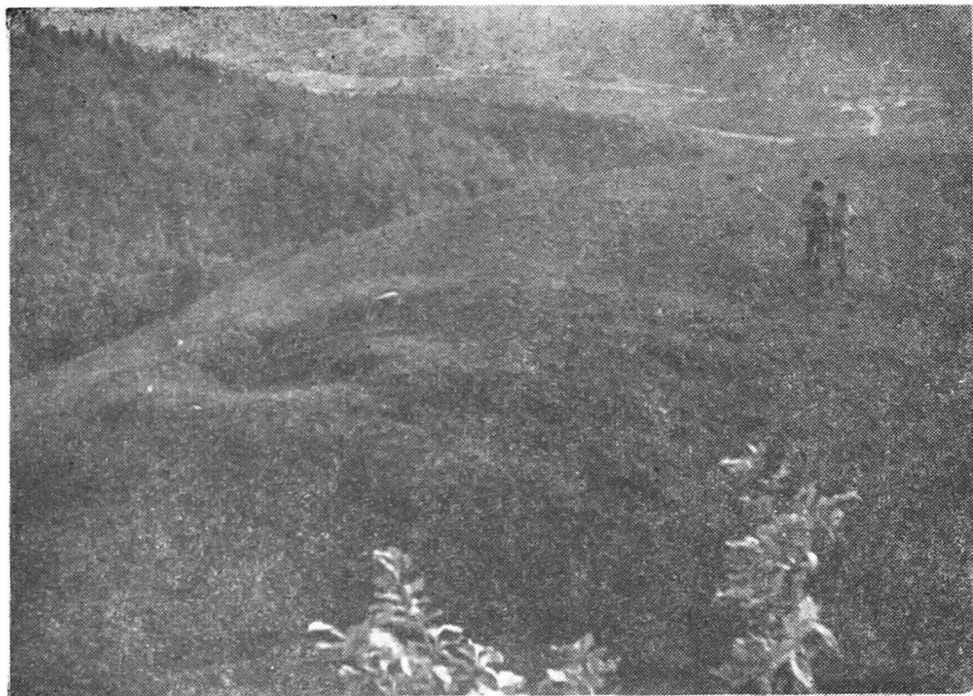
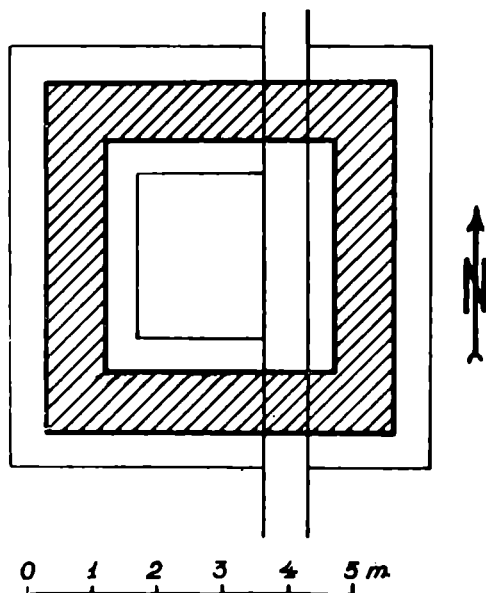


Fig. 10. — 1. Vedere a turnului de pe Cetățea înaintea săpăturii ;
2. Turnul de pe Cetățea : aspect din timpul săpăturii.

Fig. 11. — Planul turnului de pe dealul Cetățea.



putul pantei în partea de sud-vest. A fost trasată o secțiune peste zidul de nord al turnului pentru determinarea grosimii lui și, începând din acest punct, au fost urmărite laturile pe partea interioară și exterioară pe aproape întreg conturul turnului (fig. 14/1, 2). Turnul are plan patrat cu dimensiunile în interior de $4,25 \times 4,25$ m. Laturile lui sînt orientate corespunzător direcției punctelor cardinale (fig. 13). Zidul este construit în tehnica *opus incertum* cu mortar bogat; grosimea lui este de 0,85–0,90 m. Temelia, avînd aceeași grosime cu zidul, se adîncește în roca virgină pînă la 0,45 m. Înălțimea la care se păstrează zidul față de nivelul de călcare din interior trece pe alocuri de 1 m. Deși interiorul turnului nu a fost cercetat în întregime, materialul arheologic scos la lumină este relativ bogat. Alături de fragmentele ceramice care provin de la numeroase tipuri de vase, mai ales oale (fig. 17/4, 10, 23), unele cu elemente de decor (fig. 17/22, 23), au mai apărut un piron de fier (fig. 19/16) și fragmente din niște gresii pentru ascuțit (fig. 19/8, 13, 14). Țiglele și olanele sînt în cantitate foarte redusă. Deasupra nivelului de locuire din interior a putut fi observată în unele locuri (mai ales de-a-lungul zidurilor de nord și vest) prezența unui strat de arsură care ar putea fi în legătură cu felul în care s-a încheiat existența acestui turn.

La nord de dealul Rimbușoi se află dealul *Bonciului*, despărțite fiind de o ripă foarte adîncă și abruptă prin care curge valea Vărădeștilor. Cam la 200 m de coama acestui deal, pe panta sudică, a fost descoperit și cercetat un turn (fig. 15/1). Săpăturile au constatat dintr-o secțiune peste ruine și urmărirea conturului exterior și parțial în interior (fig. 15/2). Turnul este de formă circulară, diametrul lui în interior fiind de 5,80 m (fig. 16). Zidul turnului, cu grosimea de 0,90 m, este construit în tehnica *opus incertum*. Temelia lui, puțin mai groasă, este înfiptă în pămîntul neumblat pînă la 0,45 m. Zidul se păstrează mai bine în partea de sud; în rest a fost scos. Materialul arheologic provenit din turn sau din afara lui este foarte fragmentar. Menționăm o jucărie de lut (fig. 17/8).

Pe vîrfurile *Greben* (fig. 15/1) a fost de asemenea cercetat un turn²² cu ruinele sub forma a trei (sau chiar patru) gropi mari, alăturate, foarte răscolite, la suprafață aflîndu-se fragmente ceramice, țigle și olane. Uneori cei care au răscolit au pătruns în pămîntul virgin distrugînd orice urmă de construcție. Din slabele urme de ziduri care se păstrează mai ales în partea de sud și vest, am putut deduce că este vorba de un turn mai mare de formă patrată (rectangulară în orice caz), dimensiunile lui în interior fiind de circa 10 m. Grosimea zidului pe

²² C. Torma, *op.cit.*, p. 61; A. Buday, *op.cit.*, p. 108. Nu excludem posibilitatea ca în acest punct să fie vorba chiar de o construcție mai mare, eventual compartimentată.

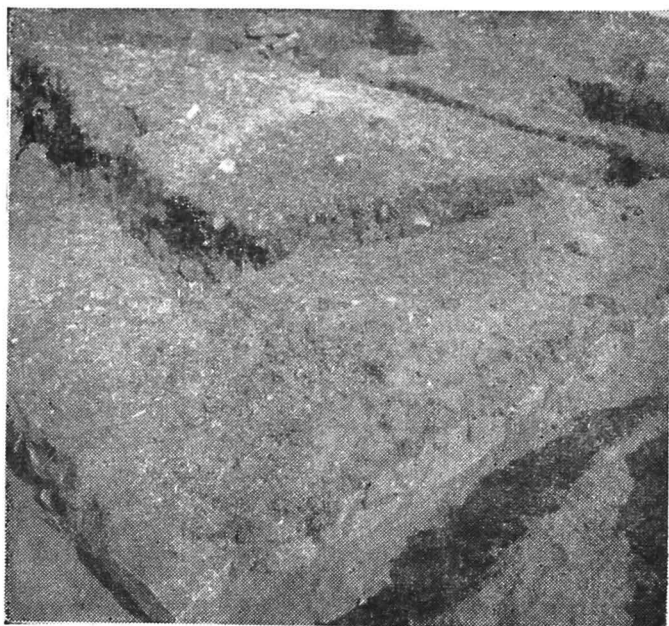
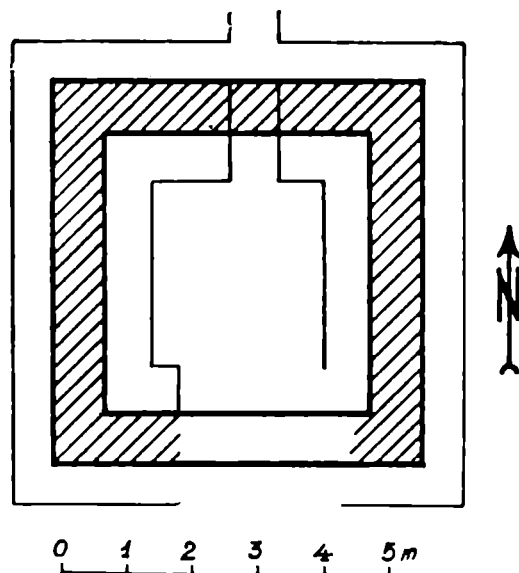


Fig. 12. — 1. Latura de nord a turnului de pe Cetățea (detaliu); 2. Colțul de NV al turnului de pe Cetățea (detaliu).

Fig. 13. Planul turnului de pe dealul Rimbușoi.



laturile de sud și vest este de 0,90 m. Turnul este orientat cu laturile pe direcția punctelor cardinale. Materialul arheologic, cu excepția țiglelor și a olanelor, este sărac și foarte fragmentar. Menționăm numai un fragment dintr-o oală (fig. 18/5) și altul de la o strachină din pastă cenușie fină, cu firnis (fig. 18/3).

Pentru a încheia prezentarea acestui sector, amintim că din șirul de puncte pe care cercetările de suprafață le menționează ca ruine de turnuri romane²³ (dealul Sonului, dealul Cocuiului, dealul Vlasinului) nici unul nu prezintă după părerea noastră urme convingătoare pentru a intra în studiul limesului înaintat. Cercetările sînt în curs și vor da un răspuns la problemă. În orice caz, legătura sectorului prezentat cu cel care revenea spre control castrului de la Buciumi se putea face și dacă linia înaintată se oprea la turnul de pe Greben, din acest punct existînd o bună legătură vizuală cu turnul de pe dealul Cozii (Măgura Priei)²⁴, sau chiar cu „burgul” de pe Poic (La Puiu)²⁵, puncte care constituie capătul de sud al sectorului înaintat din fața castrului de la Buciumi.

Desigur, datorită numărului mic de turnuri identificate și cercetate și spațiului destul de limitat pe care au fost studiate, este prematură o concluzie generală asupra liniei avansate de posturi de observație și semnalizare. Totuși, stadiul actual al cunoștințelor noastre ne oferă o bază de discuție și justifică, dacă nu chiar concluzii, măcar cîteva ipoteze temeinice de lucru.

S-a confirmat arheologic ipoteza că pe hotarul nord-vestic al Daciei romane există o linie înaintată de posturi de observație și semnalizare, element al limesului roman²⁶. Materialul arheologic confirmă faptul, ceea ce justifică ipoteza că cea mai mare parte, dacă nu chiar toate ruinele de mici construcții din această parte a graniței de nord-vest a Daciei, sînt și ele turnuri romane (fapt care urmează a fi verificat prin săpături), cu atît mai mult cu cît pe lingă multe din aceste ruine pot fi adunate de la suprafață resturi ceramice romane.

²³ Șt. Ferenczi, în *Dacia*, N.S., XI, 1967, p. 147, 150.

²⁴ În punctul Dealul Cozii, un vîrf izolat situat în partea de N-E a Măgurii Priei, a fost cercetat parțial de noi un turn; cf. Șt. Ferenczi, *op.cit.*, p. 147.

²⁵ Șt. Ferenczi, *op.cit.*, p. 150.

²⁶ C. Torma, *op.cit.*, p. 4; G. Teglás, în *AkÉrt*, XVIII, 1907, p. 573–574; C. Daicoviciu, *op.cit.*, p. 302–304 stabilește în chip neîndoiebnic elementele liniei înaintate în această parte a graniței Daciei romane; A. Radnóti, *op.cit.*, p. 136, 151–152; Șt. Ferenczi, *op.cit.*, p. 142–162; idem, în *ActaMN*, V, 1968, p. 79–82, 91–95.

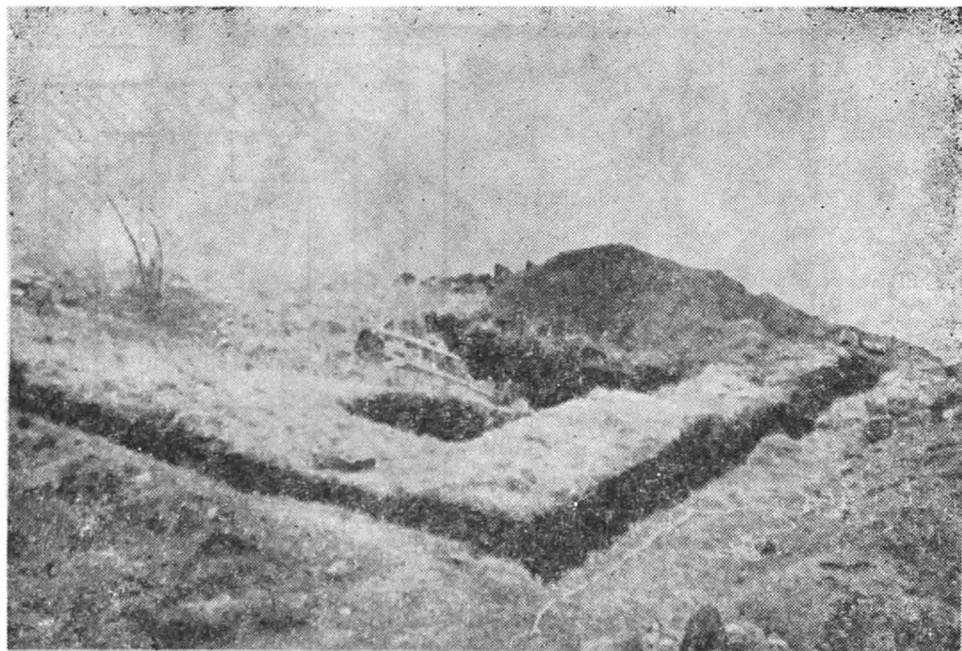


Fig. 14. — 1. Turnul de pe dealul Rimbușoi; aspect din timpul săpăturilor;
2. Colțul de NE al turnului de pe Rimbușoi (detaliu).

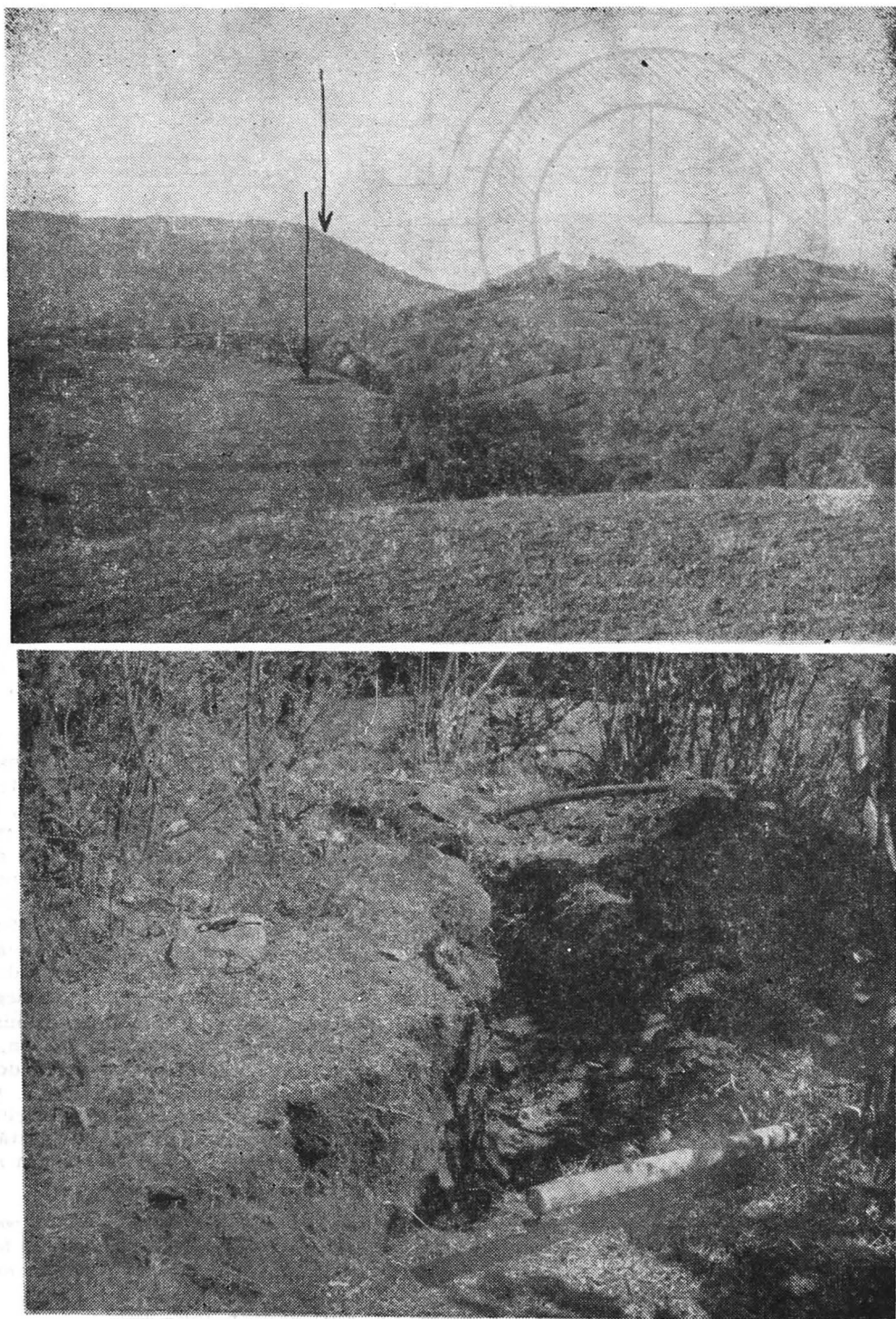


Fig. 15. — 1. Vedere de pe dealul Rimbușoi a turnurilor de pe dealul Bonciului și de pe dealul Greben; 2. Turnul de pe dealul Bonciului: aspect din săpătură.

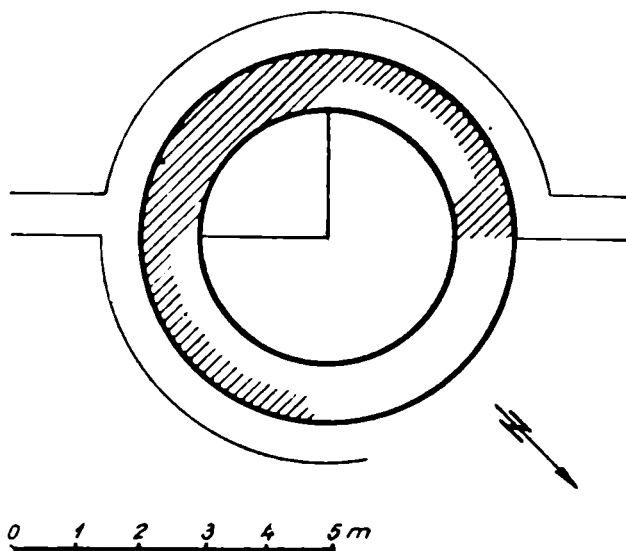


Fig. 16. — Planul turnului de pe dealul Bonciului.

Cele câteva sondaje și săpături²⁷ efectuate de noi par a dovedi că fortificațiile din acest sector se încadrează în categoria construcțiilor militare cunoscute sub numele de „turris” sau „burgus”²⁸. Turnurile nu îndeplinesc rolul clasic al celor încadrate într-un sistem de fortificații ca procedeu extraordinar de flancare, ci intră în categoria turnurilor izolate cu destinația precisă de a supraveghea accesul la punctele strategice, de a observa și transmite semnale. Rolul lor principal era în slujba apărării, de aceea nu este de mirare că la punctele mai importante dimensiunile lor creșteau²⁹.

Rolul turnurilor este determinat de două necesități de bază: a observa și a comunica prin semnale cele observate spre castră. Așezarea pe teren a turnurilor este deci de așa natură, încât asigură o legătură vizuală între ele pe de o parte, iar pe de altă parte între sistemul de observație pe care ele îl reprezintă și castră. În cadrul acestor necesități de bază, fără a căuta să ajungem la diferențieri excesiv de subtile în legătură cu rostul fiecărui turn în parte, este evident că un turn va fi în același timp post de observație și semnalizare dacă este așezat în așa fel încât să supravegheze o cale de acces ori dacă este plasat pe un punct dominant sau va fi numai o verigă de legătură pentru semnalizare atunci când poziția lui este de așa natură încât nu i se poate atribui un rol eficace de observație. Această diferențiere în ce privește ponderea rolului de observație sau semnalizare pare să corespundă cu așezarea însăși a turnurilor. Există turnuri așezate pe culmea unor dealuri, în poziție dominantă, cu un larg cimp de observație (nelimitat ca spațiu) atât spre *praetentura* (înțelegând prin aceasta zona „liberă” din fața graniței), cât și spre provincie și asupra întregii linii de posturi înaintate. Astfel sînt turnurile de pe Măgura Bologii, Rimbușoi și dealul Greben, ele avînd un rol preponderent de observație. Un loc deosebit ocupă între acestea turnul de pe Măgura Bologii, singurul (deocamdată) dintre toate turnurile care are legătură cu castrul, prin el realizîndu-se legătura întregii linii înaintate cu castrul. Tot un rol oarecum deosebit îi revine turnului de pe dealul Greben, care face legătura acestui sector cu linia înaintată de posturi de observație și semnalizare de pe Munții Meseș, care intră în sectorul ce revine spre

²⁷ În discuțiile despre turnuri vom ține cont și de rezultatele cercetărilor arheologice din sectorul de posturi înaintate din fața castrului de la Buciumi, unde au fost de asemenea cercetate câteva turnuri, unele de formă pătrată, altele însă avînd plan circular. Cf. lucrarea noastră de diplomă „Contribuții la cunoașterea limesului roman în zona M-ților Meseș”, Cluj 1968, Manuscris

²⁸ H. Graillot — H. Frere, *turris*, în *DA*, V, 1, p. 549 sqq.; G. Forni, *op.cit.*, p. 1089—1090.

²⁹ H. Graillot — H. Frere, *loc.cit.* Despre turnuri, poziție, funcții și tipuri vezi și: J. Baradez, *Fossatum Africae*, Paris, 1949, p. 36, 161, 357, K. Schuchardt, *Die Burg im Wandel der Weltgeschichte*, Leipzig, 1931.

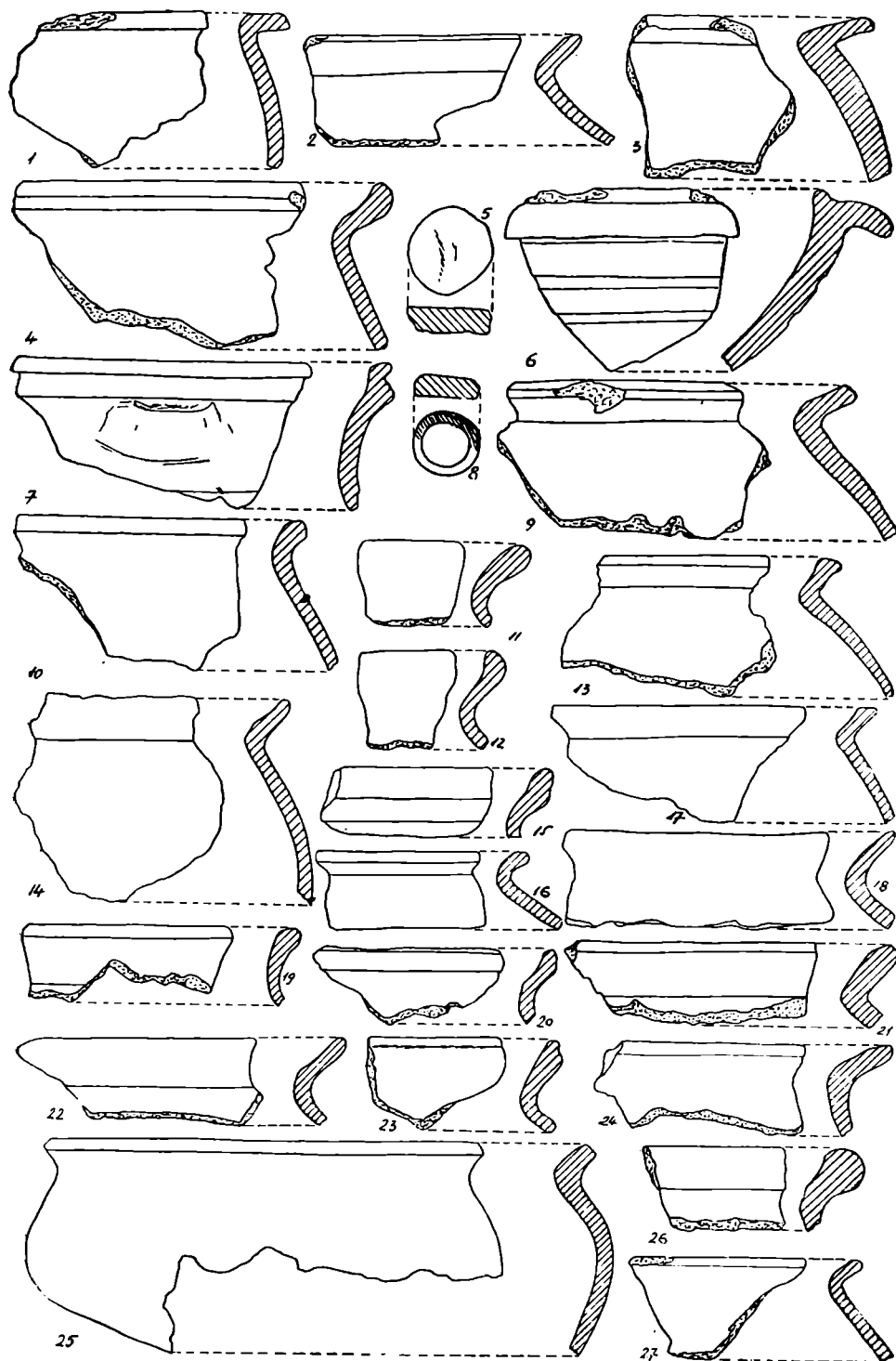


Fig. 17. — Ceramică romană din turnuri.

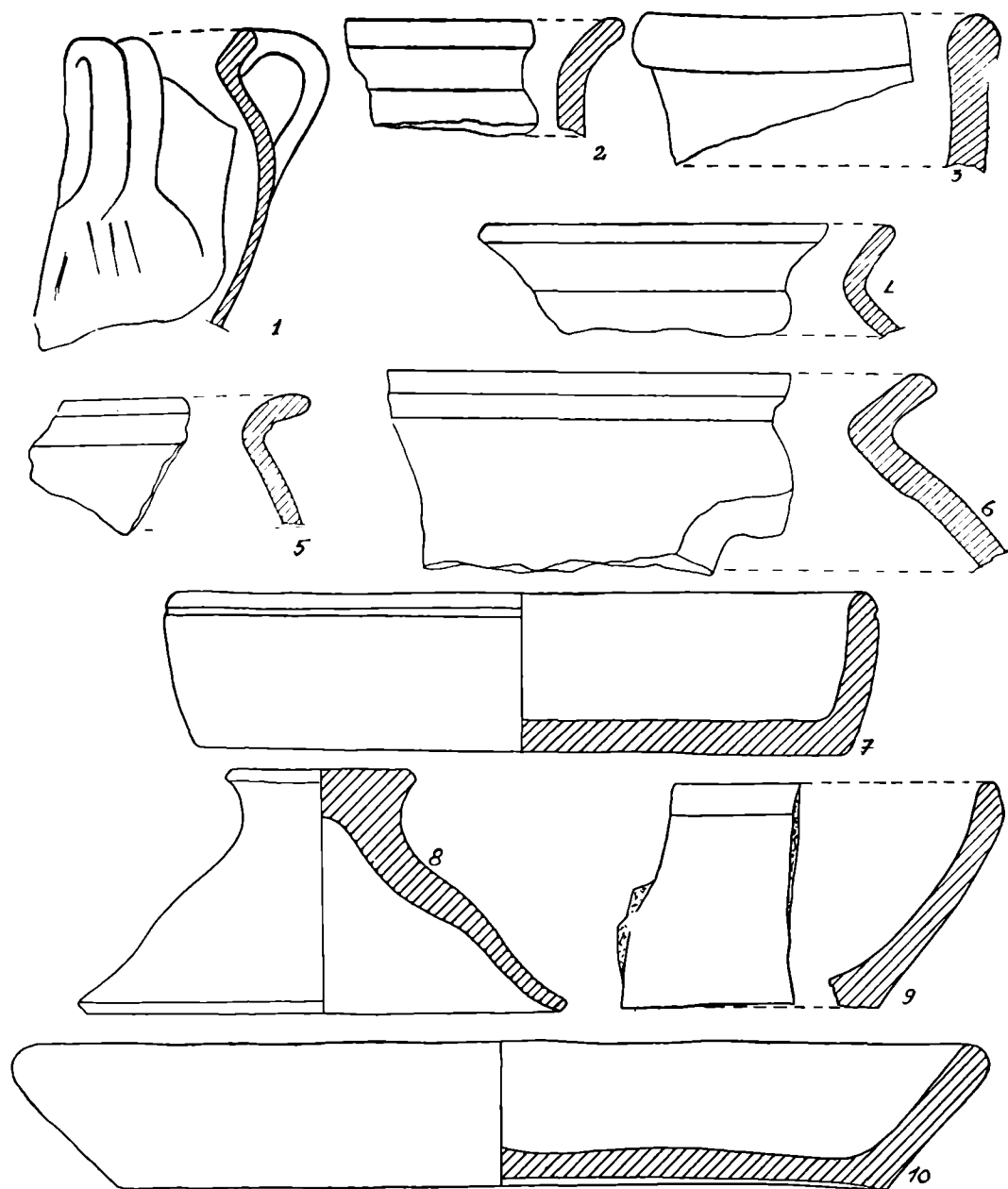


Fig. 18. — Ceramică romană din turnuri.

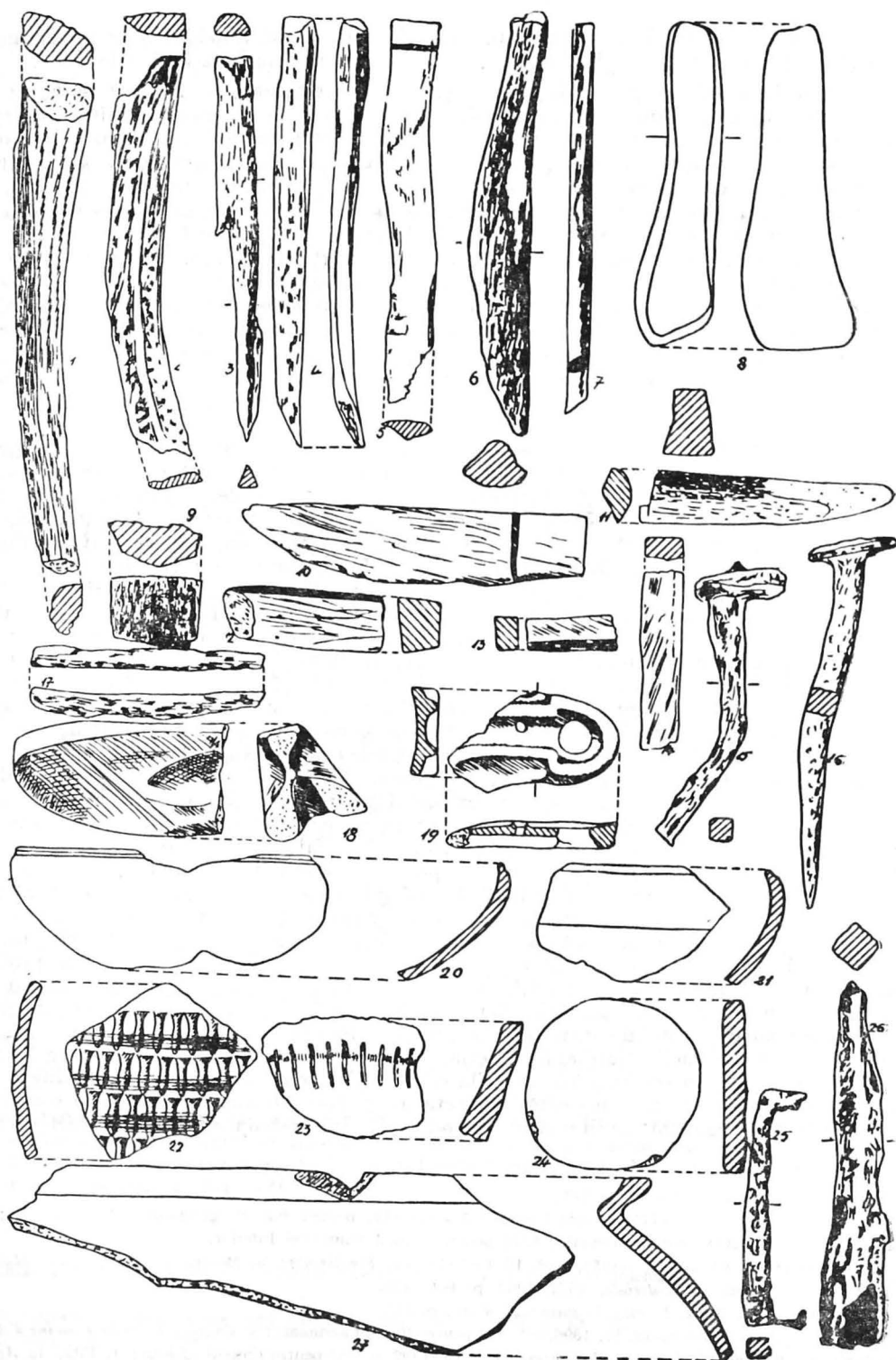


Fig. 19. — Ceramică și alte materiale arheologice din turnuri.

apărare și control castrului de la Buciumi. Un virf de deal (azi împădurit) se interpune între castru și dealurile Rimbușoi și Greben, scoțându-l din unghiul razei vizuale.

Alte turnuri, ca cele de pe Horhiș și Cetățea, deși sînt așezate pe locuri dominante (mult mai joase însă decît cele amintite mai sus), au raza cîmpului de observație limitată ca spațiu; primul are perspectivă asupra văii Crișului pînă la vadul Sasului, cel de al doilea observă aceeași zonă, plus valea Vărădeștilor. Rolul lor în ceea ce privește observarea a scăzut, limitat la controlul și semnalizarea unor evenimente care se petrec în zona imediată de apărare. Turnurile de la Poeni (nr. 1 și nr. 2) și dealul Bonciului au cîmpul de observație extrem de limitat: primele două supravegheau valea Crișului pe o porțiune foarte redusă, cel de al treilea observa valea Vărădeștilor de asemenea pe o porțiune redusă. Turnurile de la Poeni au legătură vizuală numai cu turnul de pe Măgura Bologii, cu cel de pe Horhiș și Cetățea, iar cel de pe dealul Bonciului numai cu turnul de pe Rimbușoi. Rolul lor era mai mult de semnalizare a unor pătrunderi sau eventuale mișcări inamice chiar în cadrul sistemului de apărare (de fapt accesul în sistemul de turnuri) și mai ales de control. Cercetările repetate care au îmbogățit permanent cunoștințele în ce privește numărul turnurilor au stabilit că linia înaintată care trece și la sud de Crișul Repede se oprește la turnul de pe Măgura Bologii³⁰.

Întrucît nu se cunoaște încă numărul și poziția exactă a tuturor turnurilor de pe linia înaintată de posturi de observație și semnalizare, chiar și în acest sector, nu credem că este oportun să tragem o concluzie în legătură cu distanța dintre ele. Starea de lucruri nu ne permite nici măcar să putem folosi analogiile de pe alte sectoare ale limesului imperial³¹. Singura concluzie care se poate stabili în stadiul actual al cercetărilor în ce privește distanța dintre turnuri în porțiunea studiată este că ea depinde de configurația terenului, care condiționează vizibilitatea. În raport cu această condiționare, distanța dintre turnuri poate fi mai mare sau mai mică, turnurile fiind mai dense în anumite porțiuni (vezi Poeni — Horhiș — Cetățea — Rimbușoi — dealul Bonciului) distanța dintre ele fiind de 300—800 m, în timp ce altele pot fi situate la intervale mai mari (Măgura Bologii și dealul Greben sînt la peste 2 km de cel mai apropiat turn cunoscut pînă în prezent). Modestele noastre cercetări n-au rezolvat în întregime chestiunile legate de numărul turnurilor și distanța dintre ele, în schimb aduc cîteva elemente noi în legătură cu detaliile de construcție ale turnurilor: detalii legate de plan, dimensiuni și sistem de construcție. Dacă datele despre aceste elemente lipseau pentru turnurile izolate din cadrul liniei înaintate de posturi, date mai precise se cunoșteau despre turnurile construite pe valul din fața puternicului castru de la Porolissum, val care forma apărarea imediată a centrului fortificat și a așezării civile de aici, în spatele liniei înaintate de posturi de observație³². Turnurile cercetate de noi în fața castrului de la Bologa au plan patrat sau circular. Încă nu se poate explica prezența simultană pe linia înaintată a turnurilor cu plan patrat sau circular. Există însă analogii pentru coexistența acestor două tipuri de turnuri și pe alte sectoare ale limesului roman, dar nu se discută problema raportului cronologic între ele³³. Noi credem că le putem considera contemporane, cu atît mai mult cu cît perioada de existență a limesului roman în Dacia este limitată față de alte provincii. La această ipoteză a contemporaneității turnurilor circulare cu cele patrate sau măcar cu o parte dintre turnurile patrate contribuie dimensiunile apropiate în care se încadrează. În general pe limesul roman dimensiunile turnurilor se prezintă diferite chiar și în cadrul aceluiași sector și în celelalte provincii: Germania, Raetia, Pannonia, Africa³⁴. Ele variază între 3—20 m atît la turnurile cu plan rectangular, cît și la cele cu plan circular. Dimensiunile diferă după locul unde este plasat turnul, necesitățile strategice și posibilitățile materiale ale constructorilor, probabil în legătură cu numărul de oameni care trebuia adăpostit. Astfel turnurile

³⁰ Șt. Ferenczi, în *SCIV*, X p. 340—342.

³¹ G. Forni, *op.cit.*, p. 1109—1110 pentru limesul britanic; 1191 pentru limesul germanic; 1212—1213 pentru limesul raetic; 1239 pentru limesul panonic; 1249 pentru limesul Pannoniei Inferior.

³² C. Daicoviciu, în *RE* XXII, 1(1953), col. 1014—1020, s.v. *Porolissum*; M. Macrea și colab., în *Materiale*, VII, 1961, p. 371; idem, în *Materiale*, VIII, 1962, p. 494—495.

³³ H. Graillet — H. Frere, *loc.cit.*, J. Baradez, *op.cit.*, p. 340.

³⁴ Soldan — Anthes, în *Limesblatt*, 17, 1896, col. 473 pentru limesul germanic; R. Cagnat, *L'armée romaine d'Afrique et l'occupation militaire de l'Afrique sous les empereurs*, Paris, 1892, p. 637 pentru limesul african; J. Fitz, în *ArchErt*, LXXXII, 1955, p. 75 pentru limesul panonic.

de pe Măgura Bologii, dealul Rimbușoi și dealul Greben sint mai mari (v. *supra* p. 508, 513, 517) dimensiunile celor din grupa dealul Horhiș și dealul Cetățea scad, iar turnurile de la Poeni și dealul Bonciului sint relativ mici. Și grosimea zidurilor, încadrată la exemplele noastre între 0,80—1 m, poate fi întilnită constant pe alte sectoare ale limesului cu aceleași diferențe relativ reduse.

Exemplele noastre confirmă parțial că pe locurile cercetate de noi s-a folosit la construcția turnurilor tehnica în *opus incertum*. Cazurile noastre relativ puține³⁶ nu îndreptătesc să generalizăm acest lucru pentru întreaga linie avansată de posturi, dar în același timp nu vedem motivele care i-ar fi putut determina pe romani să folosească un alt sistem de construcție, ținând cont și de calitatea rocilor care există aici³⁶. Apartenența la același sistem a tuturor turnurilor de pe linia înaintată a hotarului vestic al Daciei romane urmează să fie stabilită de săpături mai ample. Mai pot fi precizate câteva date de detaliu despre temelia zidului turnurilor. Uneori pietrele ei sint prinse cu mortar (Măgura Bologii, Horhiș, Cetățea), alteori nu (Poeni, nr. 1 și 2); în câteva cazuri temelia depășește în grosime zidul propriu-zis, avînd spre exterior un ieșind (Măgura Bologii, Poeni nr. 1, Cetățea); în alte cazuri temelia are aceeași grosime cu zidul (Poeni nr. 2, Horhiș, Rimbușoi). Înălțimea temeliei diferă de la caz la caz, variînd între 0,20—0,80 m.

Dacă pe celelalte sectoare ale limesului imperial s-a putut identifica un șanț de apărare la unele turnuri³⁷, în cazul nostru cu greu se poate afirma acest lucru. Foarte probabil ca cele așezate pe culmea muntelui sau în pantă să nu fi avut șanț de apărare. Această ipoteză este sprijinită și de poziția specifică, și de dimensiunile reduse ale turnurilor, care nu impuneau un șanț de apărare. Nu este însă exclusă prezența unui șanț de scurgere a apei cu rol de protecție a zidului, aceasta cu atît mai mult cu cît la unele dintre turnurile cercetate apare material arheologic și din imediata apropiere a zidurilor pe partea exterioară. Din datele sondajelor se mai pot extrage cîteva date privind construcția turnurilor. S-a observat că ruinele turnurilor se prezintă diferit din punct de vedere cantitativ și ca destinație în funcție de poziția turnului, de distanța față de bază (castrul de unde se asigura garnizoana) și implicit de posibilitatea de transport a materialului de construcție. La cele mai joase și mai apropiate de bază se constată prezența în cantitate mare a țiglelor și olanelor, în timp ce la cele mai îndepărtate lipsesc sau sint în cantitate redusă. Dacă cercetările ulterioare vor confirma prezența acestor diferențieri în cele două categorii, atunci s-ar adevări ipoteza ca la acoperirea turnurilor mai accesibile să se fi folosit țiglele și olanele în timp ce la cele mai îndepărtate sau greu accesibile să fi fost folosit material lemnos (șindrila). În legătură cu materialul de construcție folosit la ridicarea turnurilor presupunem că în timp ce unele turnuri par să fi fost construite din piatră pînă la platformă, altele au putut avea o temelie de piatră peste care se așeza o instalație de lemn. Între cele din prima categorie se înscriu turnurile de pe Măgura Bologii, Poeni nr. 2, Rimbușoi, Greben, ale căror ruine cuprind o mare cantitate de piatră, cantitate care ne face să presupunem că înălțimea unui turn putea fi de 3—4 m. În cea de a doua categorie se înscriu turnurile de la Poeni nr. 1, Horhiș, Cetățea, care nu au ruine mari de piatră. În cazul ultimelor două turnuri este destul de greu de apreciat dacă lipsa pietrei se datorează sistemului de construcție sau intervențiilor ulterioare ale celor care cultivau (și deci curățeau) terenul. Nu se poate deocamdată preciza nimic în legătură cu accesul în turn. Stadiul actual al cercetărilor ne determină să acceptăm ipotezele privind accesul în turnuri, ipoteze prilejuite de cercetarea unor turnuri pe alte sectoare ale limesului imperial³⁸.

Problema cea mai dificilă care se ridică în legătură cu limesul Daciei romane în general și cu sectorul lui nord-vestic în special este datarea exactă a elementelor lui. Fără îndoială, limesul în ansamblu datează de la începutul stăpînirii romane în Dacia și a atins maxima dezvoltare în secolul al III-lea³⁹.

³⁶ Chiar dacă adăugăm și cele cîteva turnuri cercetate în fața castrului de la Buciumi și în apropiere de Porolisum.

³⁷ O. Clichici, în *Studia*, series Geologia-Geographia, fasc. 1, 1968, p. 53—70.

³⁸ G. Forni, *op.cit.*, p. 1090.

³⁹ R. Cagnat, *op.cit.*, p. 236.

⁴⁰ M. Macrea, în *SCIV*, VIII, 1—4, 1957, p. 244.

Cercetările de pe alte sectoare au stabilit o evoluție în timp a elementelor limesului, evoluție care se extinde și asupra liniei înaintate de posturi⁴⁰. Această evoluție se încadrează în spațiul de timp care ne interesează, adică durata de folosire a limesului roman în Dacia. Mai sus amintitele cercetări au arătat că linia înaintată de posturi trece prin două faze mari: o fază cu turnuri de lemn și o fază cu turnuri de piatră. Trecerea de la o fază la alta se datează la mijlocul secolului al II-lea și începutul secolului al III-lea. Tipic în această privință este limesul renan⁴¹. În cazul nostru, la Poeni se poate face o delimitare în timp între cele două turnuri (nr. 1 și nr. 2) situate foarte aproape unul de altul (vezi mai sus), turnul nr. 1 fiind în mod precis anterior turnului nr. 2. Lipsa unor indicii care să arate o locuire sau o folosire mai îndelungată, lipsa unei mari cantități de piatră în dărâmtură și prezența numai a temeliei zidului la primul turn conduc la două ipoteze, ambele implicând o succesiune în timp: 1. sau sintem în fața a două faze deosebite ca tip de construcție; 2. ori primul turn a fost distrus intenționat (ținând cont că lipsește partea superioară a zidului se poate presupune că piatra a fost folosită pentru construcția celui de al doilea turn). Faptul pare să arate mai mult că acest turn (nr. 1) a fost construit din lemn pe o temelie de piatră și că a fost mai puțin folosit. Ni se pare extrem de puțin probabil ca romanii să fi construit și folosit simultan două turnuri atât de apropiate unul de altul. Din cele arătate mai sus rezultă că dacă acceptăm aceste ipoteze avem și în Dacia, cel puțin în acest caz, două faze ale liniei înaintate de posturi: o primă fază cu turnuri din lemn pe fundament de piatră și faza a doua cu turnuri în întregime de piatră până la platformă. Acest lucru nu are nimic excepțional în sine, pentru că limesul imperiului cunoaște peste tot cele două faze, iar în Dacia trecerea de la o fază la alta ar corespunde oarecum și cu schimbările petrecute în structura castrelor, care trec și ele începând de la mijlocul secolului al II-lea de la faza de pământ la cea de piatră⁴². Nu putem ști în ce măsură avem de a face cu o corespondență de construcție, dar credem că o putem accepta.

Documentele epigrafice atestă că spre sfârșitul secolului al II-lea începe o intensă activitate de refacere și construcție pe linia de posturi de observație avansate, pe întreaga lungime a limesului imperial⁴³. Această activitate manifestată printr-o remarcabilă înmulțire a numărului de turnuri este legată și de necesitatea de a observa foarte bine zona din fața frontierei. În sectorul danubian al limesului imperial, pentru care existența Daciei era vitală, înmulțirea turnurilor este explicabilă dacă ținem cont de urmările războiului marcomanic. Aici stricta supraveghere a graniței care începe pe timpul împăratului Commodus explică creșterea numărului de turnuri⁴⁴. Întărirea frontierelor Daciei se poate presupune pentru că războiul cu marcomanii i-a făcut pe împărați să-și dea mai bine seama de rolul bastionului dacic în complexul de apărare al imperiului.

Existența a două faze, una cu turnuri de lemn pe fundament de piatră și alta cu turnuri în întregime din piatră până la platforma superioară, redusă în sectorul cercetat de noi la un singur caz, pare să fie generală pe porțiunea așa-zisului „limes Dacicus” sau cel puțin pe o bună parte a lui. Lucrul însă este necesar să fie confirmat de cercetarea amănunțită prin săpături a liniei de turnuri. Săpăturile sînt cu atât mai necesare cu cit existența unor turnuri foarte apropiate unul de altul este semnalată în câteva locuri și pare a implica în chip logic existența a două faze⁴⁵. În această ordine de idei o analiză a poziției și a legăturilor dintre turnuri (într-o etapă cînd numărul și poziția lor vor fi considerate definitive) va putea arunca o lumină și asupra timpului lor de funcționare.

Materialul arheologic din turnuri este relativ redus în ce privește cantitatea; totuși, el este îndestulător pentru a dovedi în mod sigur o existență organizată pe linia înaintată de posturi. Ceramica descoperită în turnuri se împarte în două categorii mari: ceramică din pastă de culoare roșie și de culoare cenușie. Cum nu s-a putut face nici o deosebire între așezarea stratigrafică pe cele două categorii, ceramica nu poate fi folosită la datarea fazelor. Materialul ceramic se prezintă diferit ca forme și destinație (vezi mai sus), încadrîndu-se mai ales în

⁴⁰ Limes, in *RE*, XIII (1926) col. 599–60; G. Forni, *loc.cit.*, pentru turnuri în general; p. 1192 pentru limesul germanic; p. 1211 pentru limesul raetic.

⁴¹ G. Forni, *op.cit.*, p. 1170–1200.

⁴² C. Daicoviciu, *TransAnt.*, p. 109–110; M. Macrea, *op.cit.*, p. 216, 244.

⁴³ P. Altheim, *Le déclin du monde antique*, Paris, 1953, p. 226; L. Homo, *Le Haut-Empire*, p. 597.

⁴⁴ *CIL*, III 3385, 10 312, 10 313; *CIL*, VIII 2494, 2495.

⁴⁵ Șt. Ferenczi, in *Dacia*, N.S. XI, 1967, p. 149.

grupa ceramicii de uz comun. Alături de materialul ceramic, obiectele și fragmentele de obiecte din fier și bronz sînt dovada sigură a caracterului roman al fortificațiilor, iar creșterea numărului lor poate contribui la rezolvarea problemei datării fazelor de construcție a liniei înaintate de turnuri.

Devine deci de netăgăduit prezența unei linii avansate de posturi de observație și semnalizare a limesului roman din Dacia în sectorul lui nord-vestic. Prezența liniei avansate dovedește că principiul general a fost aplicat peste tot fără nici o excepție. În Dacia în general, iar pe această porțiune de limes în special, s-au compensat unul sau mai multe elemente ale limesului, în speță șanțul și valul, cu elementul natural asigurat de prezența masivului muntos. De aceea, absența acestor elemente din structura limesului de aici nu poate constitui un factor decisiv pentru a-i susține sau nu existența. Concluzia de ordin general care se desprinde din lucrare este că limesul roman din Dacia (generalizînd existența liniei avansate pe toată lungimea lui) nu se deosebește ca principiu de sistemul general de construcție a limesului roman din zone asemănătoare în ce privește condițiile de relief, pentru că romanii au adaptat aici ca și peste tot, cu suplețea lor caracteristică de realizare, dispozitivul militar la condițiile de relief specifice. În privința structurii liniei avansate de posturi de pe porțiunea cercetată, lucrarea a încercat să rezolve problemele legate de poziția, forma și dimensiunile turnurilor, de faze și, implicit, de traseul acestei linii. Încercarea de a diferenția turnurile după rolul de bază (de observare sau de semnalizare) ar putea reprezenta o contribuție la cunoașterea limesului în general.

În funcție de capacitatea de adaptare a dispozitivului militar la condițiile pe care le oferă formele de relief și la posibilitățile epocii se poate determina la un moment dat slăbiciunea sau tăria unui limes. Realitatea pe teren, precum și rezultatele cercetărilor arheologice și a sondajelor par a dovedi că zona de apărare, desul de largă, care constituie limesul în zona castrului de la Bologa, prin caracterul său bidimensional, a fost întotdeauna gata să respingă un atac, ba chiar mai mult, să exercite un control efectiv asupra barbarilor de dincolo de frontieră, cu atît mai mult cu cît limesul nu avea un rol exclusiv militar⁴⁶. În ce privește trupele care alcătuiau micile garnizoane ale turnurilor, rezolvarea pare firească prin staționarea la Bologa, în castru, a două unități: cohors II Hispanorum scutata Cyrenaica și cohors I Aelia Gaesatorum⁴⁷.

Experiența de pe această porțiune a limesului roman din Dacia întărește posibilitatea existenței lui pe întregul traseu. Lucrarea de față este un început în cercetare sistematică a limesului înaintat al Daciei romane; rămîne o sarcină identificarea cu precizie și verificarea prin sondaje a întregului traseu al liniei avansate de posturi de observație și semnalizare, nu numai pe acest sector, ci pe întreaga frontieră a Daciei romane.

NICOLAE GUDEA

DER RÖMISCHE LIMES IM BEREICH DES MILITÄRLAGERS VON BOLOGA

(Zusammenfassung)

Es werden die Ergebnisse der Bodenforschungen und Suchgrabungen vorgelegt, die auf der vorgeschobenen Linie der Wacht- und Signaltürme in dem Abschnitt des Limes unternommen wurden, der dem Römerlager Bologa zur Überwachung und Verteidigung zugewiesen war. An den Punkten Măgura Bologii (Abb. 2,3/1), Poeni, Dîmbul Vărădeștilor (Abb. 4, 5, 6, 7/1), Dealul Horhiș (Horhiș-Berg, Abb. 8,9), Dealul Cetățea (Abb. 3/2, 10 12), Dealul Rimbușoi (Abb. 13, 14), Dealul Greben wurden römische Vierecktürme festgestellt und auf dem Dealul Bonciu-lui (Abb. 15/2, 16) ein römischer Rundturm. Auf der Măgura Sebeșului, an dem „Dosu Marcului“ genannten Punkt brachte die Suche — im Gegensatz zu den Angaben der älteren und neueren Fachliteratur — ber den Limes — keine Römertürme ans Licht. Auch die Vermutung, es habe

⁴⁶ I. Homo, *Nouveau le histoire romaine*, Paris, 1926, p. 196; V. Chapot, *Le monde romain*, Paris, 1927, p. 96—97.

⁴⁷ M. Macrea, in *A MIT*, IV, 1932—1938, p. 195—223; E. Chirilă — N. Gudea, in *Materiale*, X (sub tipar.)

bei Poeni ein *vallum* bestanden, bewahrheitete sich nicht. Die Untersuchung der Türme brachte archäologisches Material zum Vorschein: Tonware, Gegenstände aus Eisen und Bein, Dachziegel und Ziegel (Abb. 17, 18, 19), die alle Beweis erbringen, dass diese Befestigungen römisch sind.

Somit bestätigt sich archäologisch die von C. Daicoviciu kurz und klar gefasste Annahme, dass an der Nordwestgrenze des römischen Dazien eine vorgeschobene Linie von Wacht- und Signaltürmen als Teil des römischen Limes bestehe. Die Rolle dieser Türme beruhte auf zwei Grundforderungen: zu beobachten und durch Signale die Beobachtungen an die Lager zu melden, um im Notfall die ganze Verteidigungslinie in Alarmbereitschaft zu setzen. Im Hinblick auf diese beiden Grundforderungen und in Erwägung ihrer Lage können die Türme folgendermassen unterschieden werden: Türme, die hauptsächlich der Beobachtung dienten (Măgura Bologii, Rimbușoi, Dealul Greben), solche, deren Hauptaufgabe nicht so sehr die Beobachtung wie vielmehr die Nachrichtenübermittlung war (Dealul Horbiș, Dealul Cetățea) und endlich solche, die hauptsächlich Meldungen zu übermitteln hatten, da sie nur ein beschränktes Beobachtungsfeld hatten (Poeni, Nr. 1 und 2, Dealul Bonciului). Zwei haben eine besondere Rolle: der Turm von Măgura Bologii ist der einzige in der ganzen Linie, der direkte Sicht zum Lager hatte; der vom Greben-Berg hingegen stellte die Verbindung dieses Limesabschnittes mit der vorgeschobenen Linie her, die zum Römerlager Buciumi gehörte (siehe die Landkarte).

Da vermutlich Zahl und Lage aller Türme der vorgeschobenen Linie noch nicht bekannt sind, nimmt der Verfasser an, dass die Entfernung der Türme untereinander vom Gelände, das die Sicht bedingt, abhängt. Unter dieser Bedingung konnte die Entfernung der Türme grösser oder kleiner sein; an manchen Stellen liegen sie dichter (300–800 m), an anderen sind sie 1,5–2 km voneinander entfernt. Neben den viereckigen Türmen wurde auch ein Turm mit kreisförmigem Grundriss festgestellt. Solche Rundtürme wurden vom Verfasser in dem Limesabschnitt vor dem Römerlager Buciumi untersucht. Man nimmt an, dass Rund- und Vierecktürme gleichzeitig sind. Die Untersuchungen brachten viele Einzelheiten über den Bau der Türme ans Licht. Entweder waren sie wohl bis zur oberen Plattform ganz aus Stein erbaut und mit First- und Dachziegeln gedeckt, oder sie hatten ein Steinfundament, auf dem der eigentliche Turm aus Holz errichtet war. Was das Baumaterial der Türme betrifft, glaubt man, dass die näher der „Basis“ gelegenen oder leichter erreichbaren Türme ziegelgedeckt waren, während die entfernteren oder schwerer zugänglichen Schindeldächer haben möchten. Die Turmmauern sind in *opus incertum* von einer Stärke zwischen 0,80 bis 1 m aufgeführt. Für das manchmal breitere Fundament fügte man die Steine meist mit Mörtel zusammen, doch fehlt dieser manchmal. Die Höhe der Grundmauern schwankt zwischen 0,40–0,75 m. Die Masse sind für die einzelnen Türme, je nach ihrer Lage und Bestimmung, verschieden (zwischen 5–10 m an der Aussenseite). Verteidigungsgräben um die Türme gab es nicht, da ihre Lage dies nicht erforderte. Doch schliesst der Verfasser nicht aus, dass es einen natürlich kleineren Graben zum Wasserabfluss für den Schutz der Mauern gab. In Poeni wurden archäologisch zwei Bauphasen festgestellt (die A. Buday aufgrund der Anlage der Türme logisch voraussetzte), Turm Nr. 1 könnte der Phase der Holztürme auf Steinfundament angehören, der andere (Nr. 2) hingegen der Phase, da die Türme zur Gänze aus Stein errichtet wurden. Auf jeden Fall gibt es einen Zeitunterschied für die Erbauung dieser beiden Türme.

Aus der Arbeit geht als allgemeine Schlussfolgerung hervor, dass sich der römische Limes in diesem Teile Daziens grundsätzlich nicht von der Bauart des Limes unter ähnlichen Geländebedingungen unterscheidet. Die Römer passten hier, wie auch überall, ihre militärischen Anlagen den besonderen Bedingungen des Geländes an. Dazien, dieser vorgeschobene Posten Roms in der Barberei musste mit allen Kräften verteidigt werden, da diese Provinz in der kaiserlichen Strategie eine besondere Rolle spielte. Hinter diesen mächtigen Schutz konnte sich der rasche und tiefgehende Prozess der Romanisierung in Ruhe vollziehen. Die Truppen für die kleinen Garnisonen der Türme wurden, nach Meinung des Verfassers, aus den zwei Einheiten gestellt, die im Lager Bologa standen: aus der *cohors II Hispanorum scutata Cyrenaica* und der *cohors I Aelia Gaesatorum*.