

BISERICA DE LEMN DIN PĂUȘA—SĂLAJ (sec. XVII)

Aproape de poarta Sălajului, *Păușa*, a aparținut mai mult de vechiul Sălaj decît de „țara” Almașului. Sat mic, cu greutate de tot felul și cu oameni muncitori. Biserica este adînc în sat, pe o coastă de deal, printre pomi, mai ales pruni, puși la căpățîiul mormintelor.

Biserica din depărtare nu atrage atenția decît prin turnul ca o săgeată, mai ascuțit decît în alte părți și relativ înalt față de corpul bisericii. Dar în măsura ce te apropii de ea, vezi că aici nu este bisericuța mică, modestă, ci este unul dintre cele mai frumoase și bogate monumente de artă țărănească din Transilvania.

În cioplitul, încrestatul și dăltuitul lemnului se apropie de *biserica din Cizer la care a lucrat și Horia*¹. Ceea ce este nou și deosebit, este, pe lingă podoaba aripilor: *pictura exterioară*, păstrată pe partea de miază-zi și răsărit, multă, bogată și destul de bine păstrată. Dar nu-i destul atît; colonetele sînt cioplite cu măiestrie, nu numai la uși, arcade și stilpi, console sau aripi, ci și grinda-cunună care susține streșina, cum numai la Rogoz-Lăpuș² mai găsim așa ceva. Este un lux de podoabă. În 1730, cînd s-a rezidit această biserică, a vrut să fie o afirmare a comorilor artistice ale poporului și un reflex al valurilor de despărțire a neamului provocat de „unire”. Valul unirii a pătruns și aici ca și în alte sate din apropiere, pe aici, Zălaul, Șimleul, fiind cite o cetate puternică a uniților. Vlădica Inochentie Micu Clain în 1733, fiind în Sibiu, probabil la rugămintea unui preot din Păușa, care avea Cazania la dînsul, a făcut o însemnare pe o filă albă din această Cazanie (București, 1732), azi în strana bisericii, prin care autorizează pe proprietarul cărții s-o vinză, iar cumpărătorul să fie liniștit că, după ce a cercetat-o, ce a găsit nepotrivit a îndreptat și s-a aflat că nu conține nimic rău ce ar fi împotriva legii vechi sau noi (fig. 8).

În conscripția din 1733 Clain trece Păușa ca parohie unită cu preoții Gavrilă și Gligorie, cu 60 familii. Se știe ce s-a urmărit prin această conscripție: să dovedească Curții din Viena că întreg Ardealul a primit unirea.

Păușa a aparținut protopopiatului Miluanului, sat aproape de Hida. În conscripția lui Bucow din 1760—62³, Păușa nu are nici un unit; sînt 73 familii ortodoxe cu o biserică în sat. Petri (IV, p. 258), dă anul 1750 de zidire, ceea ce este un an de renovare a ei. Dealtcum, satul este vechi, atestat în 1558 (Suciu, II, p. 32). În acest sat cetățeni de alt neam n-au fost și nici nu sînt.

Conscripția din 1805⁴ află în sat 160 familii și parohie veche, cu doi preoți, frații Dumitru și Teodor Halmagyi (Hălmaj) hirotoniți în Arad în 1776, deci ortodocși.

Azi, biserica este restaurată, prin grija conducerii statului, fiind monument istoric și încă unul dintre cele mai valoroase din toate punctele de vedere.

După elementele arhitectonice, biserica este din secolul al XVII-lea.

Să ne cunoaștem mai deaproape cu această frumoasă bisericuță.

Planul dreptunghiular, altarul mai strîmt, cu cinci fețe, cu prispă pe sud, fără balustradă. Lungimea totală 14 m, lățimea 6,80 m, iar înălțimea totală de 20 m, coiful avînd 10 m. Prispă

¹ At. Popa, *Biserica de lemn din Cizer*, în *Biserica. Ortodoxă Română*, nr. 1—2, București, 1963, p. 131—39.

² At. Popa, *Bisericile de lemn din Rogoz*, în manuscris; Direcția Monumentelor Istorice, *Monumentele de la Plopiș, Șurdești și Rogoz*. Ed. Meridiane, București, 1964.

³ V. Ciobanu, *Statistica Românilor din Ardeal*, în *Anuarul Institutului de Istorie Națională*, Cluj, 1926, p. 36.

⁴ M. Voileanu. *Contribuțiune la istoria bisericească din Ardeal*, Sibiu, 1928, p. 50.

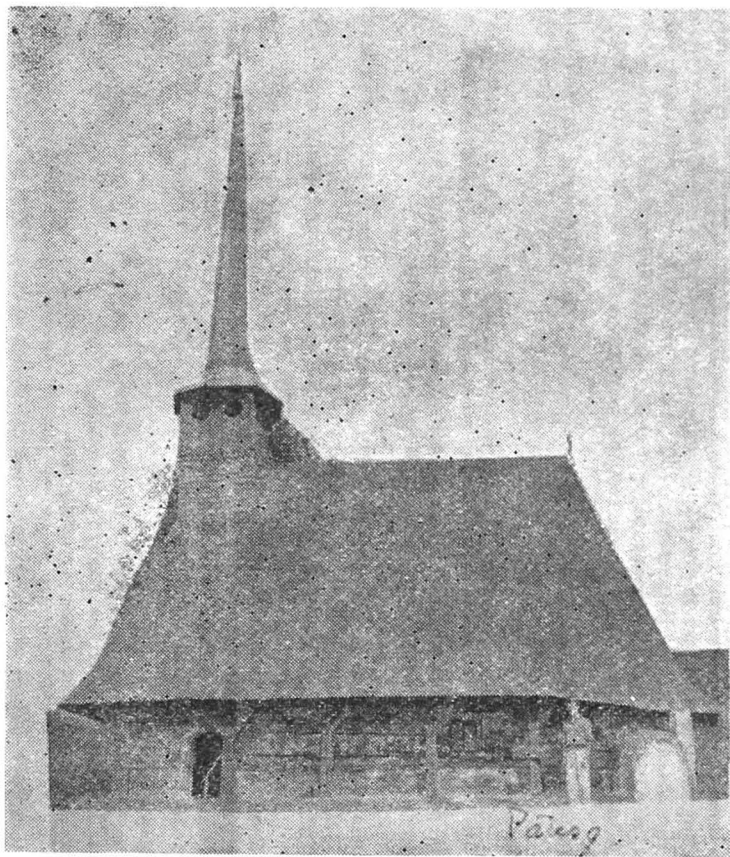


Fig. 1. — Biserica de lemn din Păușa. Vedere dinspre sud.

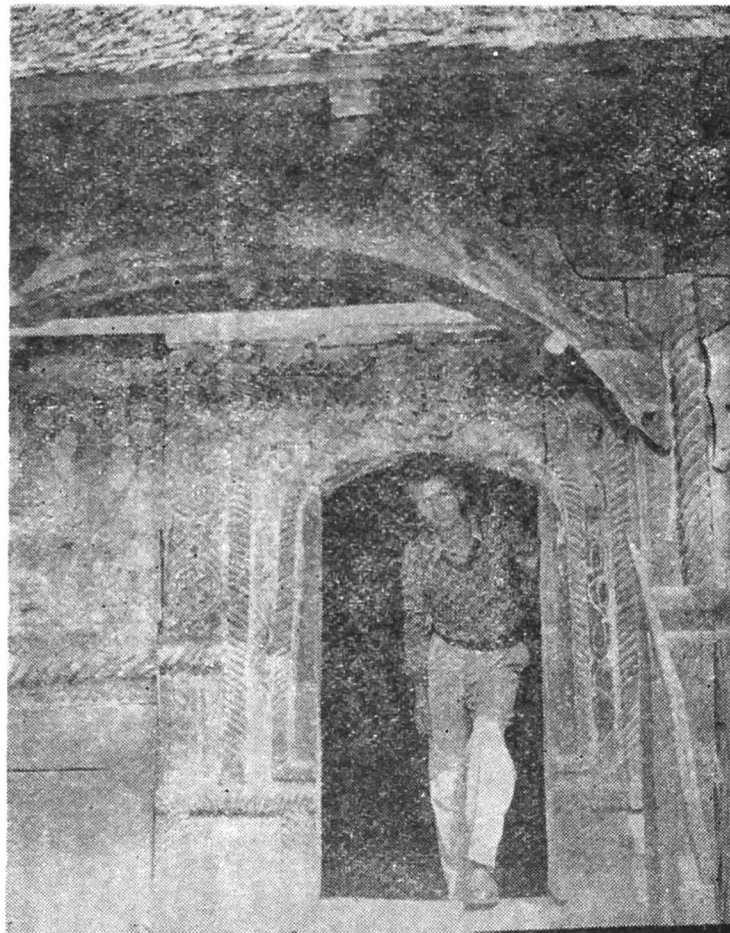


Fig. 2. — Biserica de lemn din Păușa. Intrarea.

are 95 cm lărgime. Birnele late de 58 cm. Tălpile masive. A fost adusă de pe un delușor numit *Cetățeaua*, cred că prin 1730 după cum arată inscripția deasupra ușii de intrare:

„Cînd s-a zidit această biserică a fost anul 1730, în zilele părintelui Pop Grigore Hălmaj, chitor Curea Gavrilă, Cuibuș Luca, Marta, Toader, Pop Niculae, Cucuian ?, Tireac ?... Cuibuș Ioan 20 aprilie”.

Acest preot Grigore Hălmaj este un înaintaș al fraților Halmágyi menționați în conscripția din 1805.

În pronaos — tinda bisericii — este următoarea inscripție: „Nașterea Precistii s-au numit hrumul, ca să păzească tot neamul și s-au zugrăvit prin cheltuiala și strădania bunilor pravoslavnici dintru acest sat Păușe. În zilele înălțatului și pururea podomnicului Împărat Francisc supt pravoslavnică arhipăstorie neunită și cinstitul protopop Petruvici al Miluanului și cinstiți preoți Hălmaj Todor și Hălmaj Dimitrie. Prin mine umilitul zugrav Ioan Pop din Unguraș anul 1800, 4 iulie”.

Acest *Unguraș*, azi poartă numirea de *Românași*, sat curat românesc. Este atestat în 1310. (Suciu, II, p. 82).

În altar este următoarea inscripție: „Acest altar s-au zugrăvit prin strădania ... de l-au plătit părintele Popa Todor Hălmaj împreună cu diacul Vasile și au cheltuit pentru zugrăvit 24 florinți. Anul 1800, 10 iulie.

Pe ușa împărătească, *poșa Teodor*.

ALTARUL

Mic, strimt, tavanul plan; din pictură se mai distinge ceva, dar slab. Pe tavan decor simplu din cercuri, flori, în cele patru colțuri, capete de îngeri.

Lateral, pe cele cinci fețe de la N spre E și S: *Nașterea lui Isus*, apoi ierarhii autori liturgici, *Ioan Gură de Aur*, *Vasile cel Mare*, și *Grigorie Dialogul*; sf. *Nicolae* și *Atanasie*; pe S, *Viziunea lui Petru din Alexandria*. Pe dosul timplii spre N, s. *Laurențiu*, spre S, un episcop.

Dintre aceste tablouri se remarcă în mod special *Nașterea*, pus în dreptul proscomidierului, structura după iconografia bizantină, execuție bună. Isus în iesle, mai la spate îngerii, animalele, în față două persoane, Iosif și Moș Crăciun?, în planul al doilea ciobanii, în stînga, călare, cei trei crai cu caii în pas, iar în colțul din dreapta se face baia pruncului Isus. Această compoziție, care este după *Erminia bizantină*, este foarte rară mai ales în bisericile de lemn din Transilvania. Culoarele sînt mai închise, datorită tehnicii precum și funinginei de la luminări și vechimii.

Stăruim și asupra temei cu *Viziunea patriarhului Petru* din Alexandria, frecventă mai ales în bisericile vechi de lemn. Locul ei era pe N, lângă proscomidier pentru a atrage atenția preotului la dreapta credință și la jertfa care se aduce. Isus, ca de 12 ani, pe o masă-prestol de piatră, sub un baldachin, cu cămașa ruptă, patriarhul în ornate, cu gest de întrebare. Execuție bună, proporțiile respectate, expresiunea vie. În același stil și tehnică sînt zugrăviți și ceilalți ierarhi. Tema este cuprinsă în *Cazania* de la Dumnică a șaptea după Paști, a sfinților părinți care au fost la soborul-conciliul întii de la Niceea în 325, în număr de 318 episcopi.

Redau după Varlaam (1643) temeiul acestei viziuni, f. 189r.

„În zilele lui Constantin împărat acel bunul și creștinul, era un diacon întru Alixandrie la patrierșie, învățat foarte filosof, anume Arie. Acesta începu a grăi cuvente de hulă asupra lui Dumnezeu și a zice că Hristos nu este Dumnezeu adevărat ... Iară în Alexandria era atunci patriarh Petru și dacă văzu pe Arie că iaste eretic și hulește pre Dumnezeu, lepădă-l din diaconie, căci că văzu în vis pre Hristos stînd pre prestol ca un prunc mitiutel și îmbrăcat cu un veșmînt rupt și-l întrebă patriarhul Petru și zise: *Doamne cine ți-a rupt veșmîntul? răspunse de zise: Arie cela ce zice că nu sînt Dumnezeu adevărat, acela mi l-a rupt*”.

Altarul fiind mic, are numai două uși, semu de vechime, cea dinspre sud este socotită ușă împărătească. De aici se citește evanghelia.

NAOSUL

Tîmpla umple spațiul pînă la boltă. Sus, în timpan *Răstignirea*, în medalioane *prorocii*, în registrul de jos *apostolii*. Fumul a stricat mult; mai acoperă pictura icoane din comerț, cununi de la morți, așa că nu se disting nici figurile centrale. Sărbătorile lipsesc. Ușa împărătească cu aripi, cealaltă acoperită cu perdea. Între ele decor vegetal. În față o masă mare pentru pomeni,

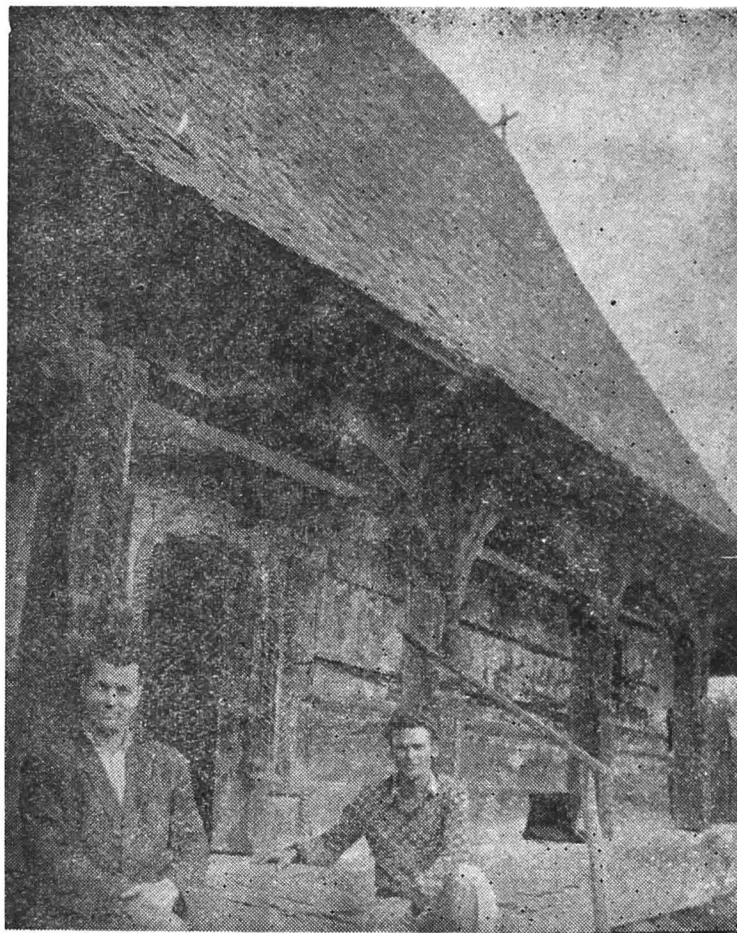


Fig. 3. — Biserica de lemn din Păușa. Prispa, pe sud.



Fig. 4. — Biserica de lemn din Păușa. Pictură exterioară pe sud, la altar.

prescuri, luminări etc. Pe ușă este anul 1807, cu *Arhanghelul Mihai și M. Dlui*: este *Bunavestirea*. Tot aici mucenicii *Dimitrie și Teodor* patronii celor doi proeți, ctitori. Pe sud s. *Ioan Botezătorul*, iar pe nord *Tăierea capului lui Ioan Botezătorul*.

Bolta a fost zugrăvită peste tot. O parte este ocupată cu corul construit ulterior, din pricina căruia o bună parte din pictura de pe boltă și de pe peretele de vest este distrusă.

Bolta are cite trei registre. În mijloc, în axă, nu mai sînt medalioane cu persoanele Treinei, ci o bandă lată decorativă cu motive vegetale. Deoparte și de alta în medalioane, sînt proroci și sfinți. În registrele următoare, despărțite cu benzi late, motive florale; pe nord : *Coborîrea de pe cruce și Învierea*; iar mai jos, *Cina și Spălarea picioarelor*. Pe sud, *Botezul și Răstignirea cu Dezbrăcarea lui Isus*, iar mai jos, *Pironirea și Nașterea lui Isus*. Subiectele nu sînt aranjate pe teme, ci mai mult după spațiul pe care-l are la îndemînă. Pe mijlocul bolții cununa transversală, meștergrinda, frumos cioplită și colorată, susține bolta (fig. 6).

Lateral, pe N, V și pe S, sînt cei 40 de mucenici de la Sevastia. Dintre numele scrise-multe greșit, descifrăm pe al lui : Candid-Candid, Severian, Filoction-Filoctinon, Onubrie ?, Nicolae, Sadredon-Sacherdon, Chiril, Atanasie, Eutichie, Gaie, Domețian, Teofil, Gogone-Gorgonie, Ilie, Alexandru. În total 40. Pe N și pe S cite 17, iar pe V cite 3. Pe peretele de vest este *Isus înaintea lui Pilat*. Pilat îmbrăcat în manta cu guler de blană probabil după moda timpului. Toți mucenicii au aceeași ținută, îmbrăcăminte, vinătă, doar culoarea tunicelor e mai variată, în roșcat, gri, brun, verziu. Toți sînt tineri fără mustați și barbă.

Peretele de vest a fost plin. Cînd s-a rezidit au fost scoase birne, ca și femeile să poată urmări slujba. S-a făcut un fel de grilaj decorativ. În partea de jos sînt desenate vrejuri mari, care țin locul draperiilor.

Din tavanul bolții atîrnă un policandru de lemn, vechi, și el, lucrat din „briceag” cu capete de inger.

Grilajul de la peretele despărțitor este numai spre nord, colonetele mici și subțiri sînt sculptate în genul sculpturii exterioare.

PRONAOSUL

Tinda, mică, neîncăpătoare, tavanul plan. Pe ușa din afară este zugrăvit *Arhanghelul Mihail*, solitorul cerului și care a condus pe Maica Domnului la Iad.

După ușă, mucenica *Marina* lovește pe diavol cu ciocanul. Pe vest sînt cele *Cinci fecioare nebune*, cu părul despletit, candelere răsturnate; apoi cele *cinci fecioare înțelepte* (fig. 7.) Unele au motive locale în costume, mai ales la rochii.

În colț, *Isus cu crucea*. Pe nord, femei mironosițe, ca : *Susana, Maria lui Iacov, Maria lui Cleopa, Maria sora lui Lazăr* și altele. Jos, draperie bogată.

Cu acestea ne-am cunoscut cu zugravul nostru Ion Pop din Unguraș, prin ceea ce a lucrat în interior. Dar valoarea cea mai mare a acestei biserici stă în *pictura exterioară* deoparte, și în *sculptura lemnului*, de altă parte. Pictura este unică în felul ei, iar sculptura, săpatul în lemn o apropie de biserica lui Horia din Cizer, azi în parcul Muzeului Etnografic de la Hoia din Cluj.

Decorul pictural a căutat să ridice la o valoare estetică și mai mare decorul sculptural al lemnului. Zugravul nostru a văzut biserici zugrăvite în exterior, prin apropiere, la *Bălan, Chendrea, Baica, Brîgler*⁵, iar mai sus, la *Colțirea*⁶. Poate vor fi fost și altele, dar au dispărut. De altcum drept model a putut servi biserica din Bălan. Nu este exclus ca zugravul nostru să fi cunoscut și minunatele fresce exterioare ale bisericilor și mănăstirilor din Moldova.

Pe sud, lîngă ușă spre vest este *Soborul sfinților îngeri*. Tablou bogat în persoane și decorativ. Ocupă o porțiune destul de mare, coboară pînă la brîul cioplit în birnă, încadrat cu o cioplitură în dinți de fereastră, care înconjoară întreaga biserică. Dincolo de ușa de intrare, este *Adormirea Precistii*, apoi *Rusaliile, Schimbarea la față și Pescuitul minunat*. Toate reprezintă momente mari și tablourile sînt bogate atît în elemente figurale, cît și în peisaj. Pe fețele altarului, între aripi și pe aripi sînt zugrăvite diferite subiecte, în primul loc prorocul *Ilie*, căruia îi zice domnul : „și vei be din izvor apă și corbilor am poruncit să te hrănească acolo și au mers și au făcut după cuvintele Dnului”; Din viața lui *Ilie* și alt episod : *Ilie și îngerul*; „Și s-au întors îngerul Domnului a doua oară”.

Pe aripi, îngeri, heruvimi, care ridică frumusețea aripilor extrem de bogate, cioplite din grinzi mai înguste cite 3, despărțite de birne late, două la număr. Din viața lui *Ilie*, tot pe

⁵ At. Popa, *Trei biserici de lemn românești din Transilvania*, în *ACMIT*, 1929, Cluj.

⁶ At. Popa, *Biserici vechi de lemn românești din Ardeal*, în *ACMIT*, 1930/31, Cluj, 1933.



Fig. 5. — Biserica de lemn din Păușa. Vedere exterioară, la altar pe est.

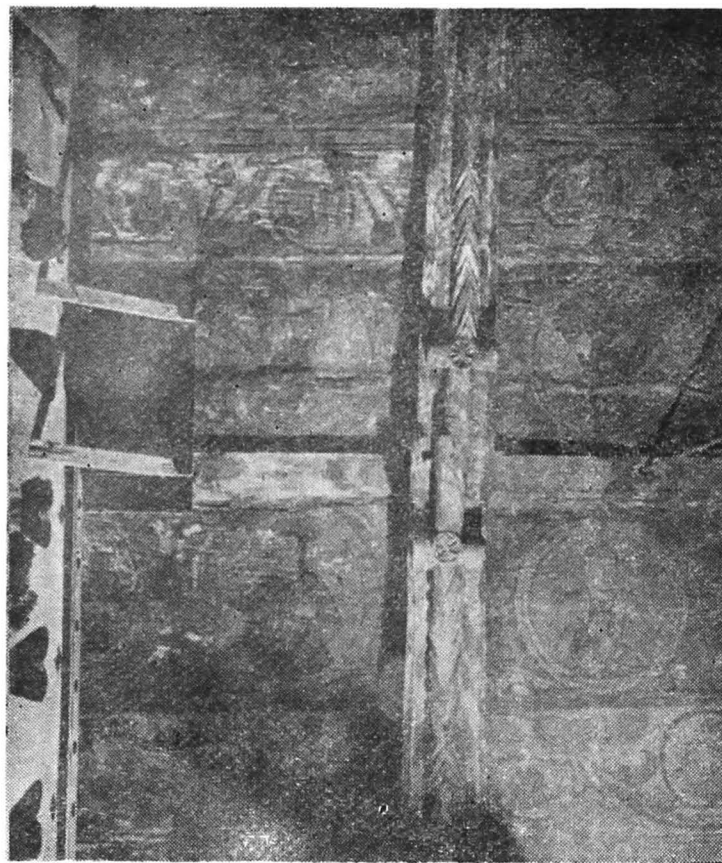


Fig. 6. — Biserica de lemn din Păușa. Grinda principală care susține bolta.

fețele altarului, este *Ilie în carul de foc*, subiect foarte frecvent; celelalte nu prea sînt puse la biserici, din lipsă de loc.

Pictura a fost de jur împrejur; pe nord nu se mai distinge nimic.

Pe pereți sînt cruci, lingă altar la fel, primele a celor care au murit în altă parte—pe fronturi — celelalte ale preoților bisericii.

Am lăsat la urmă, ceea ce poate trebuia mai întii: *sculptura* bogată pe care o are această biserică.

Ceea ce impune este varietatea motivelor. Ușa de intrare (fig. 2) are anumite motive: cadrul lat, birnele laterale au aproape 80 cm lățime și formează o coloană cu postamentul sculptat, două patrate înscrise, cioplitură tot pe frînghie. O împletitură foarte răsucită și reliefată, care se încrucișează în colțurile de sus cu alta orizontală, formînd la colțuri cruci, iar la virful vertical o cruce mică cu brațul orizontal puțin înclinat; totul formează un cadru dreptunghiular, care aduce cu nervurile bogat reliefate și sculptate ale bisericilor vechi romanice și gotice de zid. Pe marginea ușii, care în partea de sus este ușor arcuită, este o altă împletitură, la bază un braț mic perpendicular și orizontal, care pare să lege un ușior cu celălalt. Sus, la mijloc, frînghia își îndoaie capetele și dintre ele se ridică o cruce cioplită din linii drepte tăiate cu multă finețe și gingășie. Ceva mai jos de mijloc, este frînghia orizontală, care ar vrea să se lege cu cea din peretele bisericii, dar cea de la ușior este ceva mai sus, nu se potrivesc exact. Porțiunile dintre frînghii sînt umplute cu rozete și alte motive geometrice tăiate și săpate cu dalta, precis și elegant. Aceasta ar fi ușa principală, intrarea.

Înăuntru, ușa de trecere din tindă în naos are aceleași motive, dar altfel aranjate. Aici sînt patru frînghii, două cioplite în împletitură din două fire, iar celelalte din trei fire, ca ple-

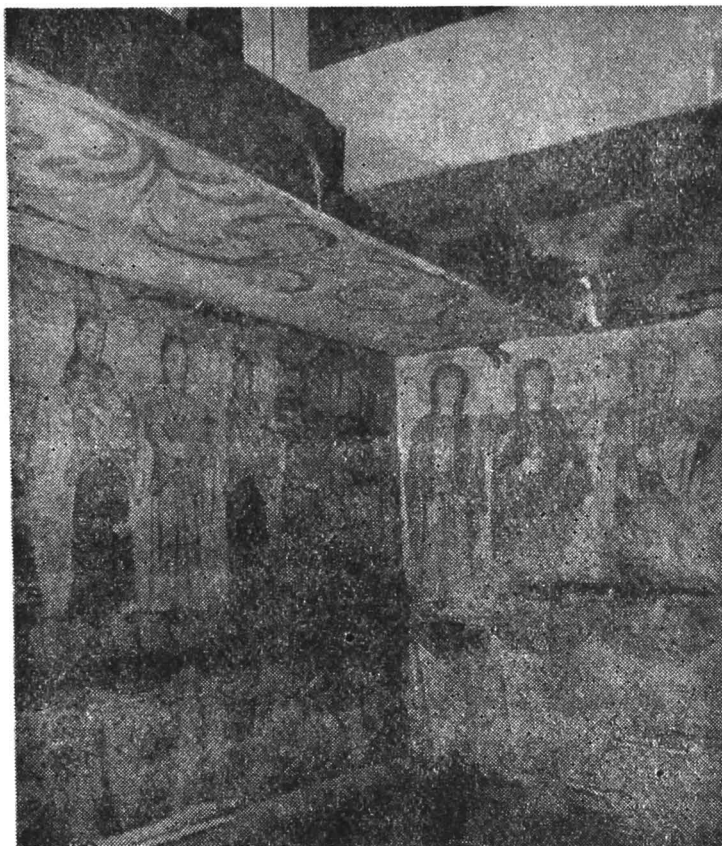


Fig. 7. Biserica de lemn din Păușa. Din pronaos.

tele fetelor. Toate aceste patru formează patru cadre paralele, foarte ușor arcuite în partea de sus. În mijloc este o cruce cioplită, săpată în birnă, motiv vechi, fiecare braț formind o nouă cruce. Totul este elegant, plăcut și impunător. Ușa propriu zisă este zugrăvită cu motive vegetale și flori, împărțită în două panouri, identice ca mărime, dar diferite ca desen.

Coloanele prispei (fig. 3) sînt în relief bogat dintr-o frînghie mai groasă, care merge pînă sub streșină și pe ea se sprijină cosoroaba, grinda principală, care susține streșina, care încă este tot frînghie împletită cu gust și finețe. Această coloană angajată nu coboară pînă jos, ci se oprește la o înălțime de 70 cm, lăsînd loc balustradei, care acum nu mai este pusă,

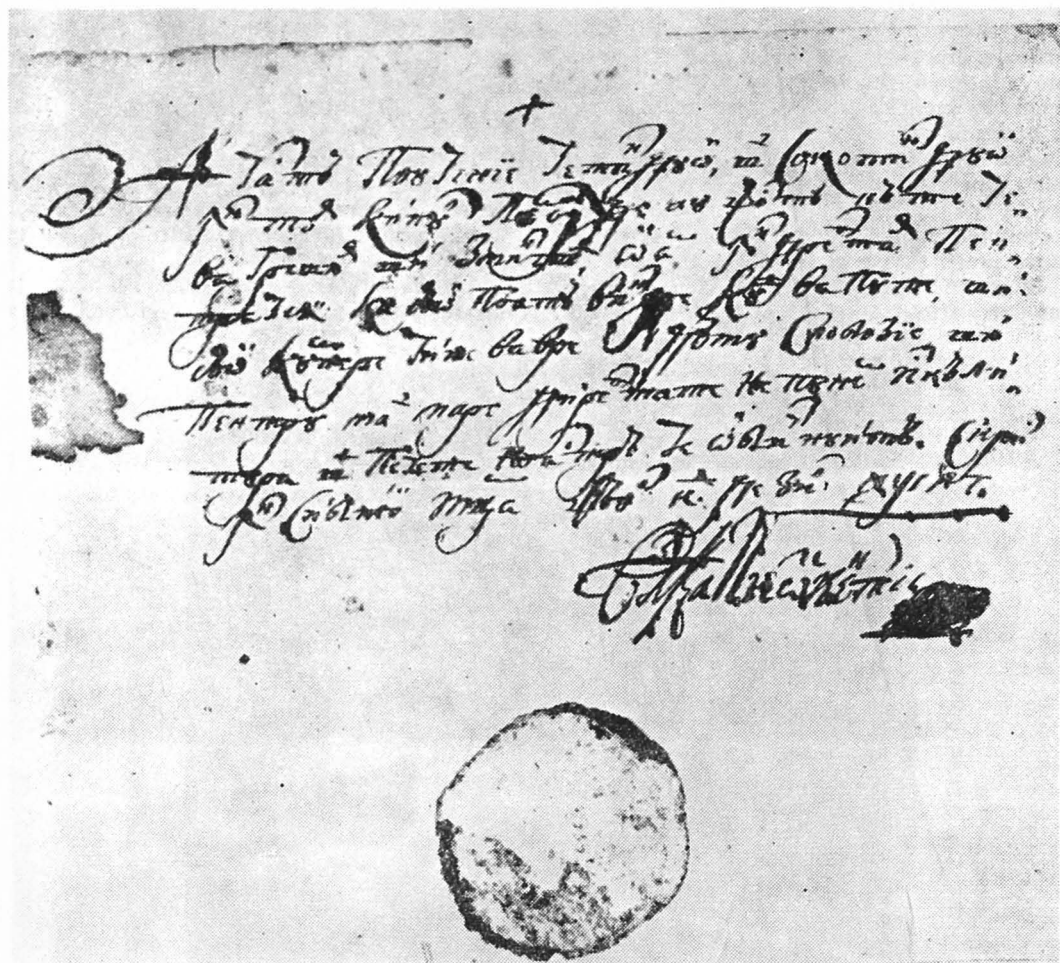


Fig. 8. — Însemnare autografă a Episcopului Inochentie Micu Clain, scrisă în Sibiu în 1733, pe o filă a Cazaniei din 1732, tipărită în București, carte aflată în Biserica din Păușă-Sălaj.

Transcriere :

Această Păucenie cetindu-o și socotindu-o în tot chipul pe unde au fost câte ceva greșală și zmințeală o am îndreptat pentru aceia ca să o poată vinde cui va pute, și să o cumpere cine va vre dă-mu slobozie și pentru mai mare direptate ne punem iscălitura și pecete noastră ce obicinuită. Scris în Sibiiu mțsa August 24 de zile. 1733.

Vlădica Inochentie

rămânind prispa complet deschisă. Între coloane sînt arcade cu ciubucuri, toruri cilindrice cioplite-angajate în birnă. Ici și colo, cuiele din lemn sînt puțin ieșite sau anume puse, iar încheietura arcadelor este făcută cu multă chibzuială și pricepere, ca să asigure stabilitatea construcției. Încheieturile sînt în unghiuri, care formează un capitel în formă de T dublat, iar brațele acestui capitel încă sînt împodobite cu încreștături geometrice, ca tot spațiul liber să fie ocupat, după concepția veche, ca nimic să nu rămână liber și totul să fie utilizat — horror vacui —.

Această construcție stă alături de cea dela Cizer. În felul lor nu cunosc încă alta. Are și biserica din Rogoz, dar nu de o atare bogăție, acolo lipsind prispa.

Păcat că nu cunoaștem numele meșterului artist-sculptor, care, fără îndoială, a realizat la Păușa o lucrare de mare valoare artistică.

În ce privește pe zugrav, *Ion Pop din Unguraș*, el a mai zugrăvit, bisericile din *Apahida*, *Hida* și *Luna de Jos*, dar nici una nu se apropie de frumusețea celei din Păușa, zugravul căutînd să fie în armonie cu sculptura bisericii.

Ceea ce caracterizează pictura zugravului nostru, este armonia culorilor, realismul figurilor și o stăpînire mulțumitoare a desenului al unui zugrav din popor, cu toate că va fi fost și preot. Sfinții din altar, mucenicii din naos, femeile mironosițe din pronaos, precum și tratarea, tehnica tablourilor de pe bolta naosului, dovedesc o cunoaștere suficient de bună a meseriei de zugrav și o siguranță în minuirea penelului. Are greutate în desenul figurativ, este mai stăpîn pe motivele decorative în desenul draperiilor și a benzilor dintre tablouri. Anatomia și proporțiile, în unele locuri, mai lasă de dorit. Costumele femeilor sînt acelea din partea locului.

Cînd ne despărțim și privim ansamblul după ce l-am cunoscut, mai vedem *turnul*, ascuțit, cu baza octogonală, cu poalele ca o corolă a unei flori, ca a zorelei, floarea dimineții. Turnul atît de modest, fără galerie cu arcade, în locul ei, două ochiuri circulare, scîndurile ușor dantelate în partea de jos. Corpul destul de mic. Acoperișul bisericii, unul singur, la altar cu ușoară curbura, fără să se acomodeze formei altarului, așa că colțurile de N și S, la încheietura cu naosul sînt mai scutite. Toată biserica este mai joasă, corpul și acoperișul este mai înalt, acomodat vremurilor ploioase și iernilor destul de grele de prin aceste părți.

Să ne cunoaștem și cu icoanele și cărțile acestei biserici :

Icoane.

1. Pe timplă *Isus arhiereu*, inscripție slavonă, anul 1800.
2. *Nașterea lui Isus*, în nuanță bizantină. Are inscripția : „Această icoană o au plătit părințele Pop Teodor Hălmaj. 1813.
3. *Sf. Nicolae*, aureola în relief, cadrul la fel, fondul cu motive florale ușor reliefate. Inscripția : „această sf. icoană au răscumpărat Popa Gheorghe din Păușa să fie a lui și a seminției lui pomenire în veci. Anul dela Hs 1737”. Este cea mai veche icoană datată din biserică. Factură bună.

4. *Sf. Nicolae*, mai mică, bună, din 1817.

5. *Isus*, datată din 1795. Text românesc. Jos, ceva figuri răsturnate.

6. *Arh. Mihail*, din 1800. A plătit Cuibuș Ioana cu fiul. Factură bună.

7. *M. D-lui.*, mică slabă.

Mai sînt cruci vechi, sfeșnice, prapori.

Cărți vechi (văzute în 1957).

1. *Evangelhie*, București 1723. Însemnări din 1729, ale popii Gligorie.
2. *Strastnic*, Blaj, 1753.
3. *Ceasoslov*, cu Păscălia care începe cu 1767.
4. *Ceaslov*, Sibiu, 1870.
5. *Chiriadodromion-Cazanii*, Sibiu, 1855, ed. Șaguna.
6. *Penticostar*, Sibiu, 1805.
7. *Octoih bogat*, Rîmnic, 1742.
8. *Molitvenic*, cu 24 rînduri și 564 pagini. Mai conține : cele 7 taine, cele 9 porunci noi, 10 porunci vechi și 7 daruri ale Duhului Sfînt.
9. *Triod*, Blaj, 1800.

10. *Chiriadromion*, București, 1732.

11. *Mineiu*, Rimnic, 1745.

Biserița din Păușa, de la poarta Sălajului, într-adevăr este o piatră de hotar în manifestarea artei țărănești, la un nivel atât de înalt, în acest colț de țară. Doar casa lui Mogoș, din muzeul din București, ar vrea să o întrecă, dar n-o întrece. Nici chiar porțile maramureșene.

AT. POPA

DIE HOLZKIRCHE VON PĂUȘA-SĂLAJ (17. Jh.)

(Zusammenfassung)

Die alte Holzkirche von Păușa-Sălaj ist eines der wertvollsten Denkmäler der Volkskunst in Siebenbürgen. Sie zeichnet sich besonders durch die überaus reiche und mannigfaltige Holzschnitzerei am Portal, der Tür, den Säulen des äusseren Umgangs und der vorspringenden Balkenköpfe aus. Etwas Besonderes und Neues ist die Aussenmalerei, durch Qualität und vor allem durch die eindrucksvolle Verzierung der Wände und der Balkenköpfe. An Themen ist sie die reichhaltigste. In dieser Gegend gibt es noch andere, aber bescheidenere Kirchen mit Aussenmalerei in Bălan, Chendrea, Colțirea und Briglez. Die Kirche stammt aus dem 17. Jh. und wurde 1730 verlegt und wieder aufgebaut. Der Meister ist unbekannt. Die Malerei von 1800 stammt vom Kirchenmaler *Ion Popa aus Unguraș*, der auch die Kirchen von Apahida, Hida und Luna de Jos ausmalte.

Die alte Holzkirche von Păușa drückt in hohem Masse die Meisterschaft eines von Volksmotiven inspirierten Künstlers aus, der keine besondere Schulung, aber viel Talent und Tüchtigkeit besass.