

## ZUGRAVII ICOANELOR PARACLISULUI NOU DIN ȘCHEII BRAȘOVULUI

### Contribuții privind activitatea unor zugravi din sudul Transilvaniei în secolul al XVIII-lea

Cele mai multe din icoanele ce se găsesc în biserica sf. Nicolae din Șcheii Brașovului, sau în muzeul acesteia, sînt lucrări ale unor iconari din veacul al XVIII-lea. În acest veac biserica a fost amplificată, construindu-se un nou altar și două hore laterale în anul 1740, iar pe latura de nord și sud au fost zidite două paraclise, primul în 1733, iar celălalt între 1750—1752<sup>1</sup>.

Din paraclisul vechi provine în colecția Muzeului bisericii pomelnicul din 1734, de forma unui triptic (26 × 22,5 cm)<sup>2</sup>. Închis, tripticul are pictată pe uși scena Bunevestiri. Pe ușa din stînga arhanghelul Gavriil, îmbrăcat într-o tunica azurie și o mantie roz, pășește desculț spre Maria, ținînd în mîini o crenguță cu flori roșii<sup>3</sup>. Maria privește surprinsă, ținînd mina dreaptă pe cartea deschisă de pe care abia și-a ridicat ochii, iar mina stîngă pe piept. Îmbrăcată cu o tunica albăstrie și un maforion roșiu, fecioara stă în picioare pe un subpedaneum, avînd în spate un pupitru pe care îi este așezată cartea deschisă. Fețele sînt pictate cu finețe, fără a fi ascetice. Scena se desfășoară pe un fundal de arhitectură în care pot fi recunoscute o serie de elemente arhaice de factură bizantină, elemente ce își au originea în pictura de icoane din Țara Românească, cu care Brașovul întreținea strînse legături. Ancadramentul ușilor tripticului ia în partea superioară forma unei acolade, ce are pictate în dreapta și în stînga cite un cap de inger cu aripioare, amintind de gravurile diu tipărituri românești din veacul al XVIII-lea<sup>4</sup>. Pictura ușilor este realizată pe un fond de aur, element ce intervine uneori și în sublinierea faldurilor. Expresia fețelor, de formă rotundă, cu ochii mari, ne face să ne gîndim la un grup de icoane, dintre care una a sfîntului Nicolae (86 × 66,5 cm)<sup>5</sup> se găsește în aceeași colecție, iar altele două în biserica mănăstirii Sîmbăta de Sus<sup>6</sup>.

Cele două icoane de la Sîmbăta de Sus și icoana sfîntului Nicolae de la Muzeul bisericii sf. Nicolae din Șcheii Brașovului au aparținut probabil aceleiași biserici, făcînd parte din același iconostas. O comparație a desenului miinilor cu care binecuvîntează Isus și sfîntul Nicolae, care sînt aproape identice, a unor detalii de costum, dar și de compoziție și înscrisuri în pagină, sînt motive ce ne fac să credem că cele trei icoane sînt opera unui singur autor. Tehnica de

<sup>1</sup> Corina Nicolescu, *Biserica sf. Nicolae din Șcheii Brașovului*, București, 1967, p. 16.

<sup>2</sup> Colecția muzeului bisericii sf. Nicolae din Șcheii Brașovului, inv. nr. 133. Pomelnicul-triptic al paraclisului vechi este reproduș în Candid Mușlea, *Biserica sf. Nicolae din Șcheii Brașovului*, vol. I, Brașov, 1946, p. 347; și Corina Nicolescu, *op. cit.*, fig. 15.

<sup>3</sup> Interpretare greșită a crinului, simbol al purității și castității Mariei.

<sup>4</sup> Vezi Mircea Tomescu, *Istoria cărții românești de la începuturi pînă la 1918*, București, 1968.

<sup>5</sup> Icoana ce-l reprezintă pe sfîntul Nicolae, așezat pe tron din Muzeul bisericii sf. Nicolae din Șcheii Brașovului, inv. nr. 166, provine de la biserica „de pe Tocile” din același oraș.

<sup>6</sup> Cele două icoane împărătești au fost aduse la mănăstirea Sîmbăta de Sus probabil în 1927, cu prilejul lucrărilor de restaurare. Vezi Veniamin Tohăneanu, *Mănăstirea Brîncoveanu, în Mitropolia Ardealului*, anul X, nr. 7—8, 1965.

pictare a fețelor, cromatica și desenul, foarte apropiate de cele ale tripticului-pomelnic al Paraclisului vechi, permit atribuirea lor aceluiași atelier de iconari. Acest grup de icoane a fost pictat de un iconar transilvănean ce a fost puternic influențat de ambianța artistică a Țării Românești, care s-a adaptat unei viziuni proprii, originale, caracterizată printr-un colorit sobru, ponderat și un geometrism accentuat al drapajului<sup>7</sup>.

Un alt grup de icoane este legat de Paraclisul nou al bisericii, construit pe latura de sud între anii 1750—1752. În acest paraclis se găsește o timplă a cărei sculptură în lemn este cea originală, decorată cu motive brincovenesti. Timpla cuprinde un număr important de icoane din diferite epoci. Cele două icoane împărătești sînt semnate de Ioan și Iancu Zugravi, dar sînt nedatate<sup>8</sup>.

Isus arhieru (103 × 44 cm) este reprezentat în picioare, îmbrăcat în sacos arhieresc, binecuvîntînd cu ambele mîini. La picioarele personajului se află semnătura lui Iancu Zugravu. În cealaltă icoană împărătească, Maica Domnului este reprezentată tot în picioare, ținînd pe micul Isus în brațe (103 × 45 cm). La fel ca și în prima icoană, zugravul se semnează la picioarele personajului portretizat. De data aceasta iconarul este Ioan Zugrav, Cei doi zugravi se pare că au lucrat în strînsă colaborare, judecînd după asemănarea dintre cele două icoane. Acestei colaborări îi poate fi atribuită și o a treia lucrare, icoana de hram a paraclisului, Înălțarea lui Isus, care se caracterizează printr-o tehnică și o cromatică comună cu a celorlalte două icoane<sup>9</sup>. Socotînd că paraclisul nou al bisericii din Șcheii Brașovului a fost terminat pe la 1752<sup>10</sup>, se poate presupune că pictura timplii a fost realizată nu cu mult înainte de această dată. De altfel pictura murală a Paraclisului nou a fost realizată de o echipă de zugravi în fruntea căreia se găseau zugravii Ioan și Iancu, care aveau doi colaboratori mai tineri, fapt ce reiese din inscripția de la proscomidie: „Pomeniște doamne Ion, Iancu zugravi, Constandin, Irimia ucenici”<sup>11</sup>.

Pentru același paraclis al bisericii a fost pictat un pomelnic în 1752, care poartă următoarea inscripție: „Pomelnicul sf. paraclis al Înălțării spășitorului Hs. care s-au zidit și s-au zugrăvit și s-au înfrumusețat de robul lui Dumnezeu gociman Radu Pricop. 1752”<sup>12</sup>. Pomelnicul-triptic (32 × 21 cm)<sup>13</sup> are reprezentată pe partea exterioară a ușilor scena Bunevestiri. În stînga arhanghelul Gavril îmbrăcat într-o tunica roșie peste care poartă o altă tunica mai scurtă, cu mîneci largi tivite cu bordură de aur și pietre prețioase. O mantie verde îi este prinsă pe umărul sting. Deasupra arhanghelului, Dumnezeu-tatăl binecuvîntează cu un gest larg scena, iar mai jos, pe o rază coboară duhul sfînt. În dreapta sub un baldachin, ce amintește ambianța barocă, se găsește fecicara Maria, îmbrăcată într-o tunica verde și un element vestimentar asemănător tunicii scurte a arhanghelului. Pomelnicul triptic deschis are în partea

<sup>7</sup> Alexandru Efremov, *Aspecte ale picturii icoanelor pe lemn din sudul Transilvaniei*, în *RevMuz*, IV, 1967, nr. 3, p. 281—283, care publică și icoanele de la Simbăta de Sus.

<sup>8</sup> Nicolae Iorga, *Scrisori și inscripții ardelen și maramureșene*, vol. II, București, 1906, p. 65, unde sînt date inscripțiile de pe cele două icoane împărătești.

<sup>9</sup> Cea de a patra icoană din registrul inferior al iconostasului este mai nouă și aparține secolului al XIX-lea. Candid Mușlea, *op. cit.*, vol. II, p. 61, reproduce timpla paraclisului nou, în care mai exista o icoană a sfîntului Nicolae și care între timp a fost înlocuită cu icoana din secolul al XIX-lea, amintită mai sus.

<sup>10</sup> Corina Nicolescu, *op. cit.*, p. 16.

<sup>11</sup> Candid Mușlea, *op. cit.*, p. 60.

<sup>12</sup> După inscripția cu anul 1752 urmează nume. În stînga, viii: „Zamfira, Ioan, Gheorghie, Maria, Ioiza, Despa, Maria, Anastasia, Radu, Ecaterina, 2 Petru, Maria, Ioan, Dimitrie”. În dreapta, morții: „Radu, Marina, Radu, Parascheva, Nastasia, Radu, Maria, Hagi Enache, Ecaterina, 2 Stana, 2 Leca, 2 Maria, 2 Ioan, Maria, 2 Ana, Dimitrie, Marina, 2 Constandin, ier. Efstatie, ie. Gheorghie, Nicolae, Dimitrie”.

<sup>13</sup> Muzeul bisericii sf. Nicolae din Șcheii Brașovului, inv. nr. 132.

centrală inscripția pomenită mai sus, deasupra căreia în luneta semicirculară se găsește pictat Isus arhiereu, binecuvîntînd cu amîndouă mîinile, ca în icoana împărătească din același paraclis. Pe interiorul celor două uși sînt reprezentați în stînga sfîntul Ioan Gură de Aur și sfîntul Vasile cel Mare în dreapta. În partea superioară a reprezentărilor apare un fond de aur, ca de altfel și în scena Bunevestiri de pe exteriorul ușilor. Pictura este foarte bine conservată, mai ales în interiorul tripticului, unde culorile se păstrează foarte proaspete. Ea se caracterizează printr-o deosebită finețe a desenului, rafinament cromatic și un vernisaj al picturii ce ne amintesc de icoanele mari ale tîmplei paraclisului nou. Culorile sînt relativ variate, depășind tradiția cromatică a picturii de icoane de factură bizantină, utilizîndu-se chiar și nuanțe.

Analizînd cu atenție pictura pomelnicului vom constata, pe baza numeroaselor asemănări, că el aparține aceleiași paternități, adică zugravilor ce au realizat tîmpla și pictura murală a Paraclisului nou, lui Ioan și Iancu Zugravi.

Deși lucrat cu multă migală, fiind vorba de o lucrare de mici dimensiuni, în pomelnicul triptic din 1752 se poate recunoaște ușor comunitatea de paletă cu cea a celor trei icoane mari din iconostas. Costumul fecioarei Maria și al arhanghelului Gavril din scena Bunevestiri, de pe fața exterioară a tripticului, este foarte asemănător cu cel al Maicii Domnului din icoana împărătească din paraclis. Pe fața interioară a ușilor pomelnicului, sfîntul Ioan Gură de Aur poartă un sacos și omofor al cărui desen este evident foarte apropiat de cele ale lui Isus din icoana împărătească. Atribuirea pomelnicului-triptic zugravilor Ioan și Iancu duce la ipoteza că și ușile împărătești ale tîmplei paraclisului nou aparțin aceluiași zugravi. La această ipoteză ne duce compararea scenei Bunevestiri de pe pomelnic cu aceeași scenă de pe ușile împărătești, în care Maria și arhanghelul Gavril sînt desenați aproape identic.

Un argument pentru atribuirea pomelnicului de la 1752 aceluiași autori este icoana prăznicar<sup>14</sup>, pictată pe ambele fețe, ce înfățișează Dumineca Tomii și Înălțarea (32 × 27 cm). Scena Înălțării face legătura dintre pictura iconostasului și cea a tripticului, prin realizarea unei compoziții aproape identice cu cea din icoana de hram, evident redusă ca dimensiuni, fapt ce a dus la o realizare din punct de vedere tehnic mai apropiată de a pomelnicului.

Alte două icoane din același paraclis pot fi atribuite tot atelierului meșterilor iconari Ioan și Iancu. Cele două icoane reprezintă pe sfîntul Gheorghe (89,5 × 72 cm) și sfîntul Dimitrie (91 × 74 cm)<sup>15</sup>, fiecare avînd de jur-împrejurul cîmpului central scene din viața sfîntului militar respectiv. Icoana sfîntului Gheorghe este semnată în colțul drept jos de Ioan Zugravul, care în principiu ar putea să fie alt pictor decît cel care a pictat împreună cu Iancu Zugrav iconostasul și pomelnicul paraclisului nou<sup>16</sup>. O atentă cercetare a detaliilor și a tehnicii arată însă că și aceste două icoane pot fi atribuite aceluiași atelier. Cromatica este foarte apropiată de a icoanelor împărătești și a pomelnicului, dar și desenul. Deși în cele două icoane se abordează

<sup>14</sup> Alexandru Efremov, *Contribuții la cunoașterea unor aspecte ale picturii de icoane pe lemn din Transilvania*, în *Prima sesiune de comunicări științifice a muzeelor de artă*, București, 1966, p. 32.

<sup>15</sup> Inscriptie pe icoană: „+ Această sfîntă icoană s-au făcut și s-au înfrămșetă precum să veade și s-au pus înaintea și candela de argint cu toată cheltuiala dumnealui jupan Hagi Ciurcu i jupîneasa dum. Ilîncu întru pomenirea veacnică. La sfîn. biserică Brașovului anul. 1757 iunie 9”.

<sup>16</sup> Corina Nicolescu, *Icoane vechi românești*, București, 1971, p. 48 cat. 59. Icoana este datată greșit, ea fiind din anul 1757 și nu 1753 cum se afirmă în lucrare. De asemenea, aceeași lucrare, citată mai sus, atribuie icoana mai întîi lui Ioan Zugrav, ca apoi să menționeze că icoana este semnată de Ioachim Zugrav. În partea centrală jos se găsește următoarea inscripție: „+ Această sfîntă icoană s-au făcut și s-au înfrămșetă precum să veade și s-au pus înaintea și candela de argint cu toată cheltuiala dumnealui jupan Gheorghe a lui Vasile Glurgluvean i jupîneasa dum. Maria fiica protopopului Evtatie întru pomenire veacnică. La sfîn. biserică la Brașov. Anu 1757 iunie 1”. În colțul drept jos: „Ioan Zugrav”.

teme cu totul diferite decît în pomelnicul din 1752, sau în cele trei icoane mari ale iconostasului din paraclis, unde întîlnim figuri statice, cu toate acestea o serie de detalii, ca de pildă felul în care sînt redați norii, figura sfîntului din cîmpul central, desenul arhitecturilor din fundal, folosirea aurului pentru fond la îmbrăcăminte, grafia subțire și neagră a conturilor, ne face să presupunem că cele două icoane au fost create în atelierul celor doi meșteri.

O icoană<sup>17</sup>, publicată de altfel, care aparține colecției Muzeului bisericii sf. Nicolae din Șcheii Brașovului și care provine din biserica din cartierul brașovean „pe Tocile”, este semnată de „Stan Zugrav ot Rășinari”. Asupra compoziției icoanei Judecata de pe urmă (63 × 51 cm) a zugravului Stan, datată în 1767, se resimte aceeași atmosferă artistică ca și în picturile murale ale ansamblului din Paraclisul nou. Ordonarea compozițională, realizarea tehnică și coloritul sînt strîns legate de tradițiile picturii din Țara Românească atît în cazul picturii paraclisului cit și în cazul icoanei pictate de Stan Zugrav din Rășinari<sup>18</sup>.

În Muzeul Unirii, Alba Iulia<sup>19</sup>, o icoană reprezentînd pe Maica Domnului cu pruncul (31 × 27 cm) este semnată tot de Stan Zugrav și datată 1770. În colțurile din partea superioară a icoanei sînt pictați sfîntul Nicolae și Ioan Botezătorul. În același muzeu<sup>20</sup> se mai găsește o altă icoană semnată tot de Stan Zugrav realizată în colaborare cu Ioan Zugrav, care semnează al doilea, din 1794. Și această icoană se caracterizează, ca și icoana Judecata de pe urmă din muzeul brașovean și icoana Maicii Domnului din Muzeul Unirii Alba Iulia, prin preferința miniaturizării scenelor și a personajelor, a complicării compoziției. O analiză a tehnicii picturale, în special a unor detalii, ne indică utilizarea aceluiași mod de a zugrăvi.

În muzeul bisericii din Șcheii Brașovului întîlnim patru icoane pictate în același an cu Judecata de pe urmă a zugravului Stan din Rășinari. Coincidența de an nu impune atribuirea lor aceluiași meșter. Icoanele au fost comunicate într-o lucrare recentă<sup>21</sup>, fără a se preciza anul în care au fost pictate. Pe spatele icoanei Dumineca orbului se poate citi inscripția: „făcut-am . . . 7275 (1767)”, iar pe cea care reprezintă Dumineca slăbănogului: „făcutu-s-au cu cheltuiala . . . lt. 7275 (1767)”.

Evident, toate cele patru icoane: Dumineca mironosițelor (50 × 35 cm), Dumineca orbului (48 × 35 cm), Dumineca slăbănogului (48 × 34 cm) și Isus cu Samariteana (48 × 36 cm) aparțin aceluiași meșter. Pictura icoanelor impresionează prin eleganța desenului și printr-o gamă cromatică rece și sobră, bazată pe verde, gri, albastru stins, iar uneori pentru costume sînt utilizate ocruri și mai rar roșurile. Meșterul este desigur localnic, care, poate, a cunoscut pictura din Transilvania veacului al XVIII-lea, socotînd că în toate cazurile folosește drept fundal peisajul, contaminat cu elemente de origine apuseană.

La sfîrșitul secolului al XVIII-lea la Brașov pictează Constantin Zograf, unul dintre cei mai activi zugravi de la finele acestui veac.

Zugravii Ioan și Iancu, autorii picturii murale și a tîmplei Paraclisului nou, aveau ca ucenici în 1752 pe Constandin și Irimia, după cum reiese din inscripția de la proscumidia paraclisului nou. Despre Constandin, fostul ucenic al zugravilor Paraclisului nou, nu mai avem alte informații, dar dintr-o scrisoare din 1785 aflăm că Gheorghe Lebul și Constandin Ilie Popovici sînt numiți diaconi la biserica Sf. Nicolae din Șchei, fiind „bărbați cu nume bun, crescuți aici în oraș”<sup>22</sup>.

<sup>17</sup> Icoana *Judecata de pe urmă* este comunicată de Alexandru Efremov, *op. cit.*, p. 32.

<sup>18</sup> Pentru comparație vezi Candid Mușlea, *op. cit.*, p. 66–69.

<sup>19</sup> Muzeul Unirii, Alba Iulia, inv. 176/IV.

<sup>20</sup> Muzeul Unirii, Alba Iulia, inv. 10. 755.

<sup>21</sup> Alexandru Efremov, *op. cit.*, p. 32, articol în care sînt publicate icoanele, arătîndu-se că ele aparțin începutului de veac XVIII.

<sup>22</sup> Candid Mușlea, *op. cit.*, p. 138.

Astfel, „Constantin Zograv sin Ilie Popovici” semnează și întărește cu pecetea sa „credincioasa scrisoarea aceasta”, prin care era ridicat în treapta diaconiei, legându-se „că va păzi legea pravoslavnică și obiceiurile cele vechi ale bisericii”<sup>23</sup>. La al doilea punct al scrisorii este prevăzut: „Să fiu dator să pui silința să zugrăvesc ce ar fi de lipsă la biserăică, fără osteneala mea, numai vâpselele să mi le plătească”<sup>24</sup>. La punctul nouă: „La lucrul zugrăviei să nu fiu slobod fără știerea orașului nicidecum a merge, iară acasă să pociu lucra, însă la vremea slujbei orașului să las și meșteșug și tot...”<sup>25</sup>. Din această scriere reiese că zugravul Constantin, fiul lui Ilie Popovici, „a crescut” la Brașov, de unde putem înțelege că probabil tot aici a învățat și meșteșugul zugrăvitului de icoane și biserici. Cea mai veche dintre lucrările cunoscute ale lui Constantin Popovici-Boghină Zugrav este pictura din paraclisul ridicat pe locul vechii biserici de lemn din Șchei: „Acest sfânt paraclis, 1785, s-au zidit din temelie și s-au zugrăvit cu toată cheltuiala diac (onului) Constantin Boghină”<sup>26</sup>. La 1796 „Constantin Zograf” semnează ușile diaconești ale tîmplei din Paraclisul nou al bisericii Sf. Nicolae. De la prima vedere se observă deosebirea netă între pictura dintre acestea și restul tîmplei. Ușile diaconești nu sînt din aceeași epocă cu icoanele și ușile împărătești. Probabil, inițial, iconostasul nu a avut decît uși împărătești, iar cele două diaconești erau închise prin cîte o draperie. Constantin Popovici, autorul ușilor diaconești, este un artist ce nu mai pictează în formele tradiționale. Veșmintele nu sînt redată grafic, ci cu încercări de reprezentare a volumelor prin umbre și lumini. Cromatica este mult îmbogățită, iar fețele personajelor individualizate. Linia desenului este mișcată, cu multe curbe, la fel ca și în icoanele bisericii ortodoxe „din deal” de la Cluj, aparținînd aceluiași pictor și care datează din același an<sup>27</sup>. Pe Constantin Zograf îl recomandă în 1789 lui Hagi Constantin Pop din Sibiu negustorul șcheian Ioan Pană, care scria despre pictor că „știe meșteșug bun”<sup>28</sup>. Fără să cunoaștem deocamdată alte picturi ale lui Constantin Popovici Zograf, putem presupune că activitatea acestuia s-a întins pînă în veacul XIX. Mușlea ne comunică actul de împărțire al averii „preotului neunit din Șchei, Constantin Ilie Zugrav alias Boghină”<sup>29</sup>. Avera nu prea mare se împărțea între soția sa Safta și cei cinci copii, dintre care cel mai mare, Costantin, era tot zugrav de biserici, deoarece în 1830 lucra la biserica din Copăcel<sup>30</sup>.

MARIUS PORUMB

## DIE IKONENMALER DER „NEUEN KAPELLE” IN ȘCHEII BRAȘOVULUI

### Beiträge zur Tätigkeit einiger Maler des 18. Jhs. in Südsiebenbürgen

#### (Zusammenfassung)

In der Nikolauskirche von Șcheii Brașovului gibt es eine bedeutende Anzahl von Ikonen, die meist aus dem 18. Jh. stammen. In dem genannten Jahrhundert wurde die Kirche vergrößert, wodurch sich die grosse Zahl von Ikonen aus dieser Zeit erklärt.

<sup>23</sup> *Ibidem*.

<sup>24</sup> *Idem*, p. 139.

<sup>25</sup> *Ibidem*.

<sup>26</sup> Nicolae Iorga, *op. cit.*, p. 65.

<sup>27</sup> Fl. Mureșanu, *Biserica din deal*, Cluj, 1942, p. 138.

<sup>28</sup> Ștefan Meteș, *Zugravii bisericilor române*, în *ACMIT*, I, 1926–1928, p. 123–125, care publică scrisoarea din 21 februarie 1789 a lui Ioan Pană și cea din 22 iulie 1789 a lui „diac Constantin Zograv, de la Brașov”, către Hagi Pop din Sibiu.

<sup>29</sup> Candid Mușlea, *op. cit.*, p. 140.

<sup>30</sup> *Ibidem*.

Zwischen 1750—1752 wird an der Südseite die Neue Kapelle (Paraclisul Nou) angebaut, die mit Wandmalerei und einem Ikonostas geschmückt ist, die von Ioan und Iancu Zugravi (= Maler, bzw. Kirchenmaler) ausgeführt wurden; diese hatten auch zwei Lehrlinge, Constantin und Irimia. In der Werkstatt des Ioan und Iancu wurden für die gleiche Kirche noch mehrere Ikonen und ein Tryptichon (1752) gemalt.

Stan Zugrav aus Rășinari malt 1767 für die im Brașover Stadtviertel „pe Tocile“ gelegene Kirche eine das Jüngste Gericht darstellende Ikone. Derselbe Stan malte auch noch für andere Kirchen aus Siebenbürgen; zwei seiner Ikonen werden im Museum von Alba Iulia aufbewahrt.

Ende des 18. Jhs. ist Constantin Popovici Zugrav in der Kirche von Șcheii Brașovului tätig, der wahrscheinlich bei den Kirchenmalern Ioan und Iancu in der Lehre war. Die Arbeiten dieses Ikonenmalers bilden den Übergang zur Malerei des 19. Jhs., da sie bereits vom Geiste der westlichen Kunst durchdrungen sind.



Fig. 1. — *Pomelnicul Paraclisului vechi*. Muzeul bisericii sf. Nicolae din Șcheii Brașovului, 1734.



Fig. 2. — *Sfântul Nicolae*. Muzeul bisericii sf. Nicolae din Șcheii Brașovului; provine din biserica „de pe Tocile” din Brașov. Zugravul pomelnicului Paraclisului vechi, sec. XVIII, prima jumătate.





Fig. 3. — *Tîmpla Paraclisului nou* detaliu cu icoana Maica Domnului cu pruncul. Ioan și Iancu Zugravi, cca. 1752.

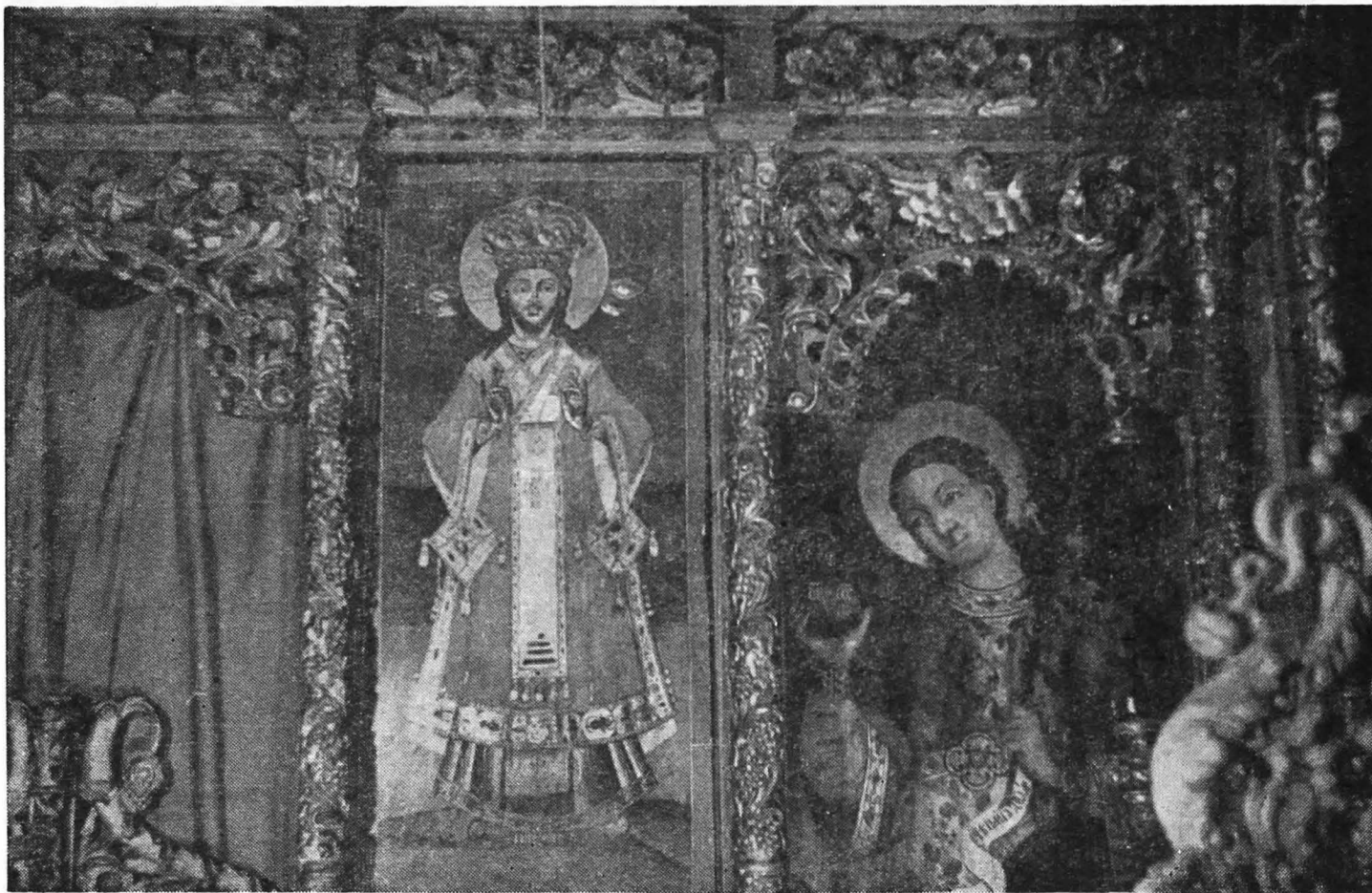


Fig. 4. — *Tîmpla Paraclisului nou*, detaliu cu icoana Isus arhiereu. Ioan și Iancu Zugravi, cca. 1752.

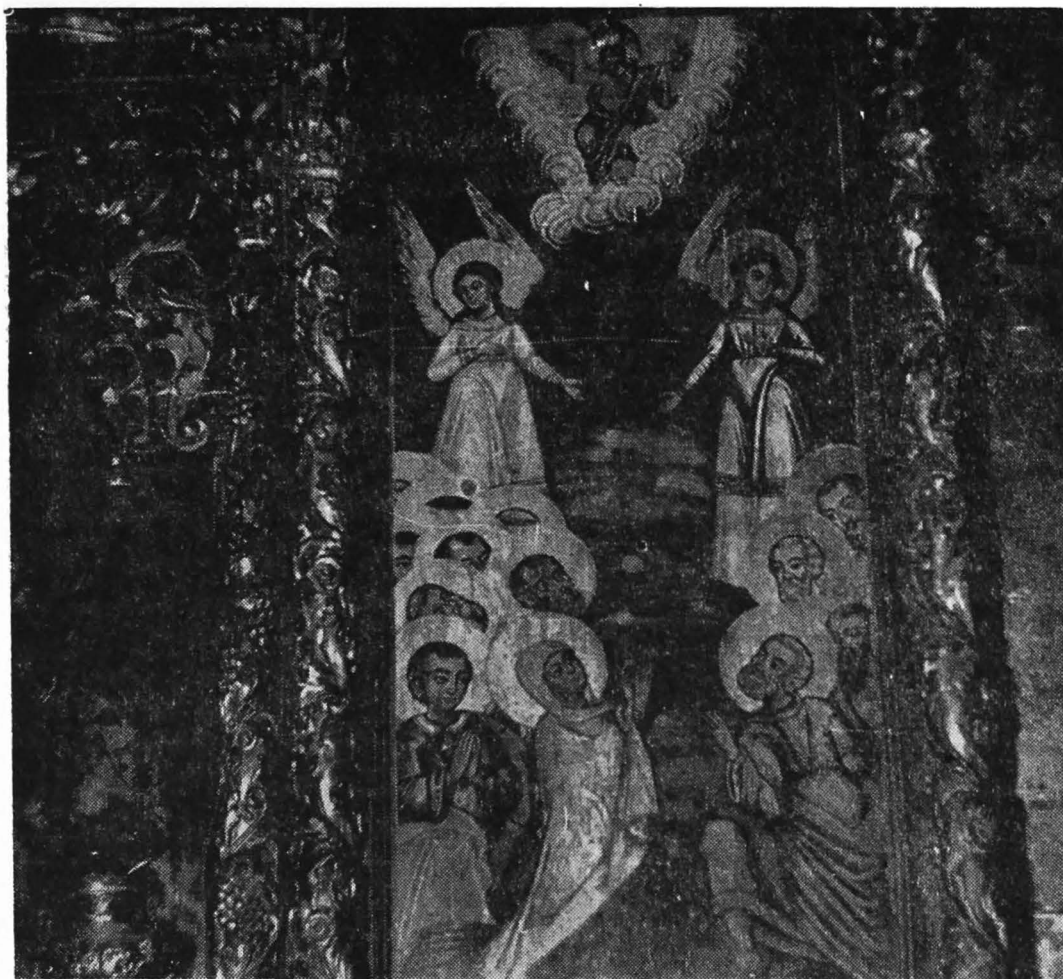


Fig. 5. — *Țimpla Paraclisului nou*, detaliu cu icoana Înălțării. Ioan și Iancu Zugravi, cca. 1752.



Fig. 6. — *Pomeľnicul Paraclisului nou*. Muzeul bisericii sf. Nicolae din Șcheii Brașovului. Ioan și Iancu Zugravi, 1752.





Fig. 7. — *Pomelnicul Paraclisului nou*, detaliu.



Fig. 8. — *Judecata de pe urmă*. Muzeul bisericii sf. Nicolae din Șcheii Brașovului; provine din biserica „de pe Tocile” Brașov. Stan Zugrav din Rășinari, 1767.

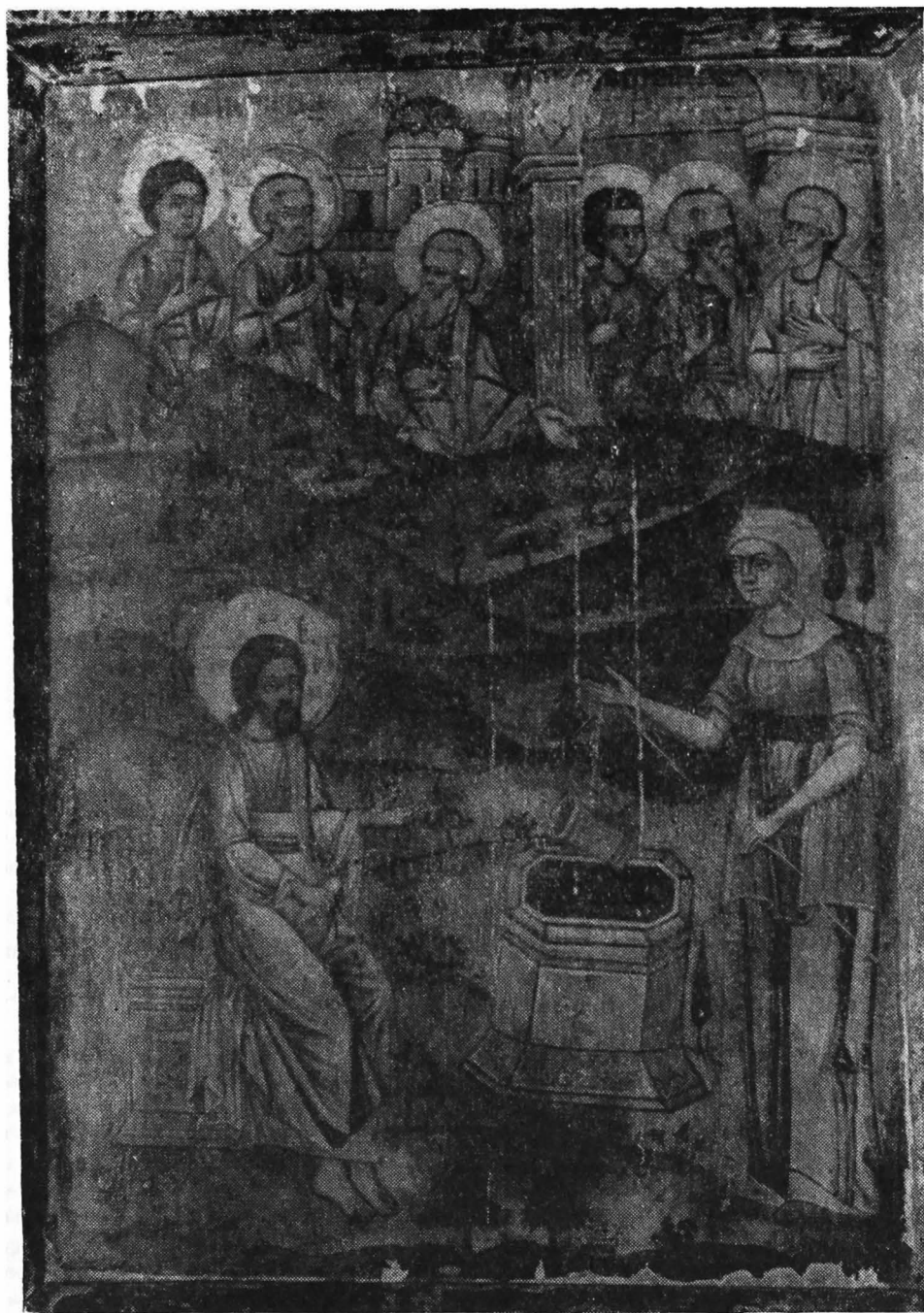


Fig. 9. — *Isus și Samariteana*. Muzeul bisericii sf. Nicolae din Șcheii Brașovului; provine din biserica „de pe Tocile” Brașov. Zugrav anonim, 1767.