

SĂPĂTURILE ARHEOLOGICE DE LA COLDĂU (jud. Bistrița-Năsăud)

În capătul estic al comunei Coldău, cu circa 3 km înainte de localitatea Beclean, șoseaua Dej—Beclean coboară brusc o diferență de nivel de aproximativ 20 m, trecînd de pe un promontoriu-platou în lunca joasă a Someșului Mare. Promontoriul, mărginit spre nord de amintita șosea, iar spre vest de marginea răsăriteană a Coldăului, înaintează în sensul axului său lung în luncă, terminîndu-se, spre sud, cu o rîpă extrem de abruptă, înaltă de 15—18 m. Botul promontoriului se etajează în două platouri, despărțite printr-o văioagă adîncă prin care urcă, pînă astăzi, un drum de acces dinspre lunca rîului (fig. 1). Platoul mai mare (și cu 3—4 m mai înalt), cu dimensiunile maxime de 350×130 m, poartă numele de „Varbă”¹.

Tot terenul descris a fost folosit drept pășune și — poate tocmai din această cauză — n-a constituit nicicînd obiectul vreunei cercetări arheologice, deși din diverse alte puncte din hotarul comunei Coldău erau semnalate numeroase urme antice². Toponimicul (în varianta „Vár”=„Cetate”) îi era însă cunoscut lui M. Roska (pe baza vechilor însemnări ale lui L. Kővári și J. Könyöki), care și propusese, de altfel, verificarea lui³.

În toamna anului 1967 C.A.P. Coldău a hotărît includerea suprafeței promontoriului în circuitul agricol, drept care terenul aflat la sud de șosea (vezi fig. 1) a fost arat la mare adîncime (45—50 cm). O trecere întîmplătoare prin partea locului ne-a atras atenția asupra unei fișii roșii-sîngerii, lungă de circa 180 m și lată de vreo 12 m, ce mărginea aproximativ jumătatea laturii nordice a platoului „Varbă”. Fișia respectivă era compusă din bulgări mari, înformi, de zgură sticloasă, rezultați dintr-o calcinare extrem de puternică a solului, la temperatura punctului de vitrifiere. Acești bulgări, de consistența cărămizii arse, zăcuseră imediat sub covorul de iarbă.

În fața fișiei de bulgări vitrificați (respectiv, imediat la nord de ea) terenul cade în pantă, conturîndu-se traseul prelung al unui șanț (vezi

¹ De la maghiar. (A) *várba* = (în) cetate.

² M. Roska, *ErdRep*, p. 300—301, nr. 45 (cu bibliografia); M. Rusu, în *Apulum*, VI, 1967, p. 85 sqq.

³ M. Roska, *op. cit.*, p. 301.

fig. 1). Fișa calcinată n-are aspectul unui *val* propriu-zis, neaflîndu-se cu nimic mai sus decît restul suprafeței promontoriului.

Situația, astfel înregistrată, nu se modifică pînă la mijlocul laturii nordice a platoului. Aici însă fișa calcinată se întrerupe brusc, urmează o denivelare (o „poartă“ de acces în interiorul „Varbăi“) de 10 m lățime, după care, pe o lungime de 160 m în direcția vest, șanțul de apărare are în spatele său (deci, spre sud) un înalt „parapet“ de pămînt din care, deși a fost arat și el în partea superioară, n-a mai ieșit nici o urmă de arsură (vezi fig. 1 și fig. 2—4).

După cei 160 m, de la „poartă“ spre vest, „parapetul“ înalt de pămînt o cotește brusc, aproape în unghi drept, spre sud, formînd latura apuseană a „Varbăi“ și avînd în față (deci, spre vest), drept element suplimentar de întărire, un șanț de apărare mai mic (cu direcția N-S). Acest șanț mai mic se desface din șanțul mare de apărare care — pe direcția E-V — delimitează latura de nord a „Varbăi“ (vezi fig. 1 și fig. 5).

Deci, încă înainte de începerea săpăturilor, pe baza situației de pe teren, platoul-promontoriu „Varbă“ se prezenta ca o fortificație străveche, delimitată de următoarele elemente defensive:

Pe latura de nord: un șanț de apărare cu direcția E—V, lărgindu-se treptat și avînd panta de scurgere tot mai accentuată de la răsărit spre apus; un „zid calcinat“, respectiv un „parapet“ de pămînt în spatele șanțului de apărare, între ele existînd, aproximativ pe la jumătatea laturii de nord, o „poartă“ de acces în interiorul incintei fortificate (fig. 1).

Pe latura de vest: „parapet“ de pămînt, cu direcția N—S, legîndu-se aproape în unghi drept de „parapetul“ laturii nordice; în față „parapetului“ trece un mic șanț de apărare, orientat și el N—S, desprins din șanțul mare de pe latura nordică (fig. 1).

Pe latura de sud: nu se putea constata nici o fortificație (lucru verificat ulterior și prin săpături). Rîpa înaltă și abruptă, căzînd spre lunca Someșului Mare, se va fi dovedit un element defensiv suficient de eficace (fig. 1).

Pe latura de est: nu se poate constata vreun element defensiv artificial, terenul căzînd brusc și abrupt spre văioaga ce desparte „Varba“ de platoul II (fig. 1).

Unica posibilitate (antică) de a pătrunde în interiorul incintei fortificate fiind „poarta“ de pe latura nordică a „Varbăi“ ni se dezvăluie și ingeniosul duct al vechiului drum de acces. Într-adevăr, odată urcat pe platou (prin văioaga adîncă ce desparte „Varba“ de platoul II), drumul cobora lin — de la est spre vest — prin fundul șanțului de apărare de pe latura nordică, pentru a coti brusc și a intra în „Varbă“ prin „poarta“ amintită (vezi fig. 1). Cel ce parcurgea această porțiune, aflat fiind în fundul șanțului, era tot timpul la discreția apărătorilor de pe creasta „zidului (în starea *actuală*!) calcinat“.

Amănunțita cercetare a întregii suprafețe proaspăt arate a „Varbăi“ lăsa impresia unei totale penurii de material arheologic în interiorul incintei fortificate (fapt confirmat apoi și de săpături). În afară de capul unui piron masiv de fier (medieval sau modern, fig. 9/3), a unui mic

nucleu de silex galben-verzui (fig. 9/4) și a trei fragmente ceramice databile în epoca bronzului (fig. 9/1—2, 5), nu s-a putut recolta absolut nimic.

*

Pentru verificarea sistemului constructiv și a datării fortificației de pe „Varbă”, la Coldău au fost inițiate săpături arheologice în răstimpul 13—26 IX 1967.

Secțiunea I, de 35×1,50 m, orientată NNV—SSE (vezi fig. 1) a fost trasată pe latura nordică, pentru cercetarea șanțului de apărare și a „zidului calcinat”. Profilul stratigrafic (fig. 6) a înregistrat elemente și situații clare, interpretabile după cum urmează:

Stratul vegetal actual, destul de subțire, s-a conservat doar în preajma elementelor de fortificație de pe latura de nord (în special în zona șanț-panta „zidului calcinat”), în rest fiind practic desființat de arătura profundă din toamna anului 1967.

Pe porțiunea albierii actuale a șanțului de apărare (fig. 6, m 4—12) sub stratul vegetal apare un nivel, gros de 20—25 cm, de mil gălbui-castaniu, solidificat, depus de apele de șiroire, în lungul traseului șanțului.

Sub vegetalul actual, pe o grosime variind între 25 și maximum 70 cm, apare nivelul antic de cultură, negru-cenușos. De observat, că acesta e *restrîns la zona imediată a elementelor de fortificație*, orice urmă de cultură materială dispărînd practic din el mai la nord de șanțul de apărare, respectiv în interiorul „Varbăi” (fig. 1). Însăși aglomerarea sa *numai* în preajma șanțului de apărare, a „zidului calcinat” și a elementelor defensive complimentare din spatele acestuia, pare să indice faptul că s-a format nu cu mult înaintea fortificației și, mai ales, în legătură cu activitatea omenească din răstimpul ridicării ei. Constituînd, cum spuneam, *unicul* strat de cultură materială din cuprinsul „Varbăi”, de la orizontul căruia se operează ridicarea tuturor elementelor de fortificație, materialul arheologic ce-l conține este, implicit, în măsură să dateze respectivele elemente de fortificație, — cum se va vedea în cele ce urmează (fig. 6).

Șanțul de apărare (fig. 6, m 3,50—14) a fost săpat de la nivelul mai sus amintitului strat de cultură negru-cenușos. Avînd, la gură, o lărgime de 10,50 m, el nu atinge însă decît adîncimea maximă de 2 m. Spre nord taluzul său este brusc, urcînd, în schimb, cu o pantă lină spre sud, către „zidul calcinat”. Șanțul de apărare străpunge, succesiv, un strat steril galben-lutos, unul de arină sterilă galben-nisipoasă, un strat de pietriș nisipos („balast”), fundul său oprindu-se într-un pietriș feruginos, umed, în apropierea pînzei de apă freatică.

„Zidul calcinat” (fig. 6, m 16,50—27,50) se prezintă *actualmente* ca o enormă masă de arsură, cu porțiuni alternînd de la brun-portocaliu (tre-cînd prin brun-roșcat, roșu, roșu-intens) pînă la zgură sticloasă, violacee. Fusese ridicat de la nivelul solului antic, în care, cu un „pat” lat de 11 m, i se și infundă substrucția. Țesătura sa lemnoasă, din trunchiuri rotunde, grinzi, loasbe groase, s-a conservat relativ bine la limita lui

inferioară, în zona de contact cu solul umed, păstrându-se în stare carbonizată. Din dispunerea resturilor carbonizate, ca și din studierea masivelor amprente lemnoase pe calupurile de pământ vitrifiat (fig. 14), ne putem face o idee despre aspectul inițial al construcției. Ea fusese concepută ca un formidabil zid, cu peretele nordic și cel sudic îmbrăcat în grinzi masive de lemn, iar interiorul împărțit în casete patrulatere (#), umplute cu pământul și pietrișul rezultat de la săparea șanțului de apărare. Alternanța longitudinală și transversală a trunchiurilor carbonizate și a amprentelor de loasbe de pe calupurile vitrificate permite identificarea lesnicioasă a casetării interne a zidului de lemn, pământ și pietriș (vezi fig. 6, m 16,50—27,50). Întrucît zidul se ridica, cu maximum de probabilitate, cu cîtiva m deasupra nivelului actual și avea în compoziția sa o enormă cantitate de material lemnos, combustia a fost suficient de puternică pentru a calcina, respectiv chiar a zgurifica — în funcție, în primul rînd, de tiraj — solul-emplecton din interiorul casetelor.

La o distanță de aproximativ 2,25 m în spatele „zidului calcinat” (deci, spre sud de el), S.I a interceptat un *pavaj din bolovani de rîu*, lat de 2,40 m (fig. 6, m 29,60—32), avînd aspectul unui *drum pavat* aflat în spațele zidului, paralel cu fața internă a acestuia (vezi fig. 1 și fig. 8).

În fine, unele observații privitoare la interpretarea elementelor defensive secționate pe latura nordică a „Varbăi”:

Ni se pare clar și concludent că „zidul calcinat” (prin întregul său sistem constructiv, precum și prin aspectul ce-l păstrează pînă astăzi), *nu* aparține niciuneia dintre variantele cunoscute de „Schlackenwall”⁴ și, mai ales, e de neconceput că ar fi funcționat *astfel*, deci că ar fi fost, dintru început, menit să joace un rol defensiv în stare *arsă*! Că incendierea zidului s-a petrecut la scurt răstimp după terminarea lui o dovedește faptul că în „icul” șanțului de apărare (vezi fig. 6, în dreptul m 8) s-au aflat cîtiva bulgări de pământ vitrifiat. Ei au ajuns la *această profunzime* într-un moment în care, practic, șanțul de apărare era *încă gol*, respectiv pe fundul lui nu se depusese mai mult de 8—10 cm strat negru-gras, de umplutură.

Cumplitul incendiu a transformat zidul din lemn, lut și pietriș într-o masă compactă de arsură, de consistența cărămizii. O lungă perioadă agenții atmosferici n-au alterat această masă de arsură, răstimp în care în șanțul de apărare se acumulează un strat negru-gras de umplutură de aproape 1 m grosime (vezi fig. 6). De abia mai tîrziu, la un moment în care șanțul de apărare se umpluse deja parțial, arsura „zidului calcinat” începe a se scurge masiv pe pantă, desăvîrșind umplerea șanțului (vezi fig. 6, m 6,75—12).

⁴ RLV, XI, 1927/1928, p. 264, s.v. *Schlackenwall*; RLV, III, 1925, p. 250, s.v. *Festung*, § 22; C. Schuchhardt, *Alteuropa*, Berlin și Leipzig, 1926, p. 190; K. Horedt, în *ProblMuz*, Cluj, 1960, p. 185; I. Berciu și Al. Popa, în *Apulum*, V, 1965, p. 71 sqq.; Șt. Ferenczi, în *Apulum*, V, 1965, p. 115 sqq.

Evident, incendierea zidului a dat naștere și unei cantități foarte mari de cenușă, pe care o sesizăm ca dătătoare de nuanță de culoare în stratul de cultură materială (negru-cenușos) din jurul elementelor de fortificație ori depusă la baza „zidului calcinat” (ajunsă fiind aici prin milenara spălare de către ploii și trecerea ei — ca printr-un filtru — prin arsura de consistență cărămidii poroase).

Singurul criteriu de datare pentru elementele de fortificație secționate de S.I îl constituie ceramica — foarte puțin numeroasă — recoltată fie din stratul cultural negru-cenușos (fig. 9/6—8 și fig. 10), fie din chiar masa de arsură a „zidului calcinat”, ajunsă în acesta odată cu pământul-emplecton al casetelor și prezentînd o extrem de puternică ardere secundară (fig. 11, fig. 12, fig. 13/1—4).

Menționăm că materialul ceramic din fig. 9/6—8 și din fig. 10 provine mai ales din stratul de cultură *de sub* „zidul calcinat” și *din preajma*, precum și *de pe* pavajul de bolovani de riu. În jurul acestui pavaj s-au aflat și peste 30 de bolovani rotunzi de gresie nisipoasă, de tipul celui din fig. 13/5, folosiți probabil de apărătorii fortificației drept „muniție” pentru prăștii. Bănuim că desfacerea unei suprafețe *în lungul* pavajului de bolovani din spatele zidului ar putea duce la descoperirea altor asemenea „proiectile” de piatră.

Deoarece asupra ceramicii ne vom opri în mod special în cele ce urmează, deocamdată facem numai precizarea de ordin general, că întreg materialul ceramic apărut din S.I *se poate încadra în formele și categoriile cunoscute din cultura Wietenberg*, chiar dacă unele fragmente comportă o analiză aparte.

Secțiunea II, de 40×1,50 m, orientată NV—SE (vezi fig. 1) a fost trasată cu intenția de-a cerceta eventualele elemente de fortificație de pe latura sudică a „Varbăi” și a verifica, totodată, zona interioară a incintei fortificate. Din ambele puncte de vedere rezultatele au fost complet negative: ripa înaltă și abruptă dinspre lunca Someșului Mare făcuse superfluă o fortificare suplimentară spre sud, iar interiorul „Varbăi” s-a dovedit a fi complet lipsit de orice urmă a vreunui strat de cultură materială.

Secțiunea III, de 28×1,20 m, orientată V—E (vezi fig. 1) avea menirea să verifice sistemul defensiv de pe latura apuseană a „Varbăi”, acolo unde (ca, de altfel, și pe latura nordică, de la „poartă” spre vest) cercetarea de suprafață arăta *lipsa* unui „zid calcinat” și înlocuirea lui cu un „parapet” de pământ.

Din analiza profilului taluzului nordic al S. III (din care reproducem — fig. 7 — numai 14 m, restul fiind nesemnificativ) desprindem următoarele:

Succesiunea depunerilor naturale este aceeași ca și pe latura de nord, anume (de jos în sus): pietriș grosier („balast”), arină nisipoasă galbenă-deschis (cu dungi limonitice portocalii) și lut gălbui.

Ca și în zona „zidului calcinat” de pe latura nordică, lucrările de fortificație se efectuează de la nivelul unui strat de cultură (aici de culoare negru-brună) în care apar rare fragmente ceramice Wietenberg. Așa cum

se constatare și în S. I, acest strat de cultură e restrâns la zona elementelor de fortificație, el dispărând spre est, către interiorul „Varbăi“ (vezi fig. 1).

Șanțul de apărare de pe latura apuseană (fig. 7, m 0,50—7), mic și puțin adânc, prezentînd o largă albiere, fusese săpat în pietrișul grosier, subsol instabil, cu totul impropriu realizării unor pereți abrupti și adînci. Pămîntul rezultat de la săparea șanțului (conținînd și mult bolovăniș) a fost folosit pentru ridicarea „parapetului“ din spatele șanțului.

Extrem de tasat (pare-se, intenționat „bătut“ cu maiul), „parapetul“ și-a păstrat pînă astăzi consistența, conturul și panta abruptă ce-o prezintă spre vest (fig. 5) — toate aceste elemente contribuind la faptul, aparent paradoxal, de a fi fost mult mai puțin afectat de arătura adîncă din 1967 decît „zidul calcinat“.

În afară de bolovăniș și rare cioburi Wietenberg, în „parapet“ s-au putut observa și pigmenți de cărbune (mai ales spre baza lui), precum și pigmenți de arsură. Această constatare îndrituiește ipoteza existenței unei țesături lemnoase și în interiorul „parapetului“ (eventual chiar a unei „casetări“ a lui), numai că — spre deosebire de „zidul calcinat“ — aici s-a întrebuițat mult mai puțin material lemnos; poate doar pari, pe care se va fi prins, pentru a ține pămîntul, o leasă (impletitură) de crengi. Evident, arderea unei atare construcții a dat doar pigmenți de arsură și cărbune.

O similitudine cu situația din S. I se constată și în privința umplerii șanțului de apărare. Ca și în fața „zidului calcinat“, șanțul de pe latura apuseană a „Varbăi“ se umple mai întîi cu un sol negricios-cenușos, provenind din scursura stratului de cultură, și numai tîrziu, cînd era deja aproape umplut, începe lentă „scurgere“ pe pantă a pămîntului din „parapet“, ce căpăcuiește parțial șanțul (vezi fig. 7).

Pentru a termina cu descrierea profilului din S. III, menționăm și subțirile strat vegetal ce îmbracă elementele defensive, strat la baza căruia (—10 cm) au fost aflate trei fragmente ceramice databile în sec. XIV—XV (vezi fig. 7, între m 1—2).

În timpul celui de al doilea război mondial pe coama „parapetului“ de pe latura vestică a „Varbăi“ au fost săpate cîteva tranșee militare, una dintre acestea fiind interceptată și de secțiunea noastră (vezi fig. 7, m 9,45—10,20).

*

Prima problemă ce o ridică analiza fortificațiilor preistorice de pe „Varbă“ este *neuniformitatea* de construcție a elementelor defensive.

Credem că fortificarea „Varbăi“ a început cu ridicarea zidului de lemn, casetat în interior și avînd un drum pavat în spate, pe porțiunea de la „poartă“ spre est a laturii nordice. Pămîntul-emplecton îl furniza concomitentă săpare a șanțului din fața zidului (vezi fig. 1). Sistemul de construcție — conceput a fi în concordanță și cu traseul ingenios al drumului de acces — era pretențios și cerea (date fiind dimensiunile zidului) o imensă cantitate de material lemnos, nemaivorbind de timpul și forța de muncă necesare realizării lui.

La un moment dat, foarte probabil sub presiunea iminenței pericolului, apărătorii „Varbăi“ au renunțat la sistemul de mai sus, mulțumindu-se a fortifica restul laturii nordice (de la „poartă“ spre apus) și latura vestică numai cu șanț și „parapet“.

La un interval scurt după terminarea fortificației (în orice caz, *înainte ca în interiorul cetății de refugiu să se fi putut constitui un strat de cultură!*) un cumplit incendiu pune capăt oricărei urme de activitate omească pe „Varbă“.

Revenind la ceramică — unicul material ce permite încadrarea culturală și cronologică a fortificației preistorice de la Coldău — reamintim constatarea de ordin general, mai sus făcută, că ea se înscrie — în mare — în tipuri și categorii cunoscute din cultura Wietenberg. Chiar dacă pasta prezintă o compoziție neașteptat de grosolană și impură, amestecată fiind cu foarte multe pietricele mărunte, nu se poate nega totuși apartenența la cultura Wietenberg a majorității covârșitoare a cioburilor din fig. 9—fig. 13⁵. Nemaivorbind de elementele *absolut tipice* acestei culturi: țesitura oblică, interioară, a profilului buzelor (fig. 9/1,7; 11/2—3; 12/2, 5, 10—12; 13/3), motivele decorative spiralo-meandrice (fig. 10), fragmentele provenind din străchini cu buza lobată (fig. 12/14) ori din vase-cărucioare (fig. 12/3)⁶ sau, în sfârșit, caracteristicile fusaiole incomplet perforate (fig. 12/13)⁷.

Discutabile rămân doar trei buze de vase (fig. 13/1 și, mai ales, fig. 12/1 și 9/8) care — neexcluzînd posibilitatea de-a aparține culturii Wietenberg — amintesc totuși, în mod frapant, de materiale cunoscute din complexul Suci de Sus—Lăpuș (în speță buza lată, profilată puternic în exterior, cu motivul în zig-zag executat în relief — dar atenție, *nu prin excizare!* — din fig 12/1)⁸.

⁵ Pentru analogii cf. K. Horedt, *Die Wietenbergkultur*, în *Dacia*, N.S., IV, 1960, p. 107 sqq., *passim*; K. Horedt — C. Seraphin, *Die prähistorische Ansiedlung auf dem Wietenberg bei Sighișoara — Schässburg*, în *Antiquitas*, ser. 3, vol. 10, Bonn, 1971, planșele cu material Wietenberg, *passim*; N. Chidioșan, în *Dacia*, N. S., XII, 1968, p. 155 sqq.

⁶ Cf. I. Bóna, în *ActaArchBp*, XII, 1960, p. 83 sqq., pl. LXI—LXVIII și Gh. Bichir, în *Dacia*, N. S., VIII, 1964, p. 67 sqq.

⁷ Vezi K. Horedt, în *Dacia*, N. S., IV, 1960, p. 125, 126, fig. 13/8, 11—14.

⁸ Pentru problemele culturii Suci de Sus (și, în parte, pentru posibilitatea unei parțiale contemporaneități cu etapa finală a culturii Wietenberg), vezi: K. Horedt, în *Dacia*, N. S., IV, 1960, p. 135; N. Kalicz, în *ArchÉrt*, 87, 1960, p. 3—15, mai ales p. 12—13; A. Mozsolics, în *ActaArchBp*, XII, 1960, p. 119—123; M. Rusu, în *ArhMold*, II—III, 1964, p. 246—247, n. 36; E. A. Balaguri, în *A Móra Ferenc Múzeum Évkönyve*, 1969/2, p. 61 sqq., p. 67, fig. 3/15. A se vedea și lucrările mai vechi, încă utile, ale lui J. M. Jankovich, *Podkarpatská Rus v prehistorii*, Mukačevo, 1931, și a fraților J. și E. Zatlukál, *Adatok Podkarpatszka Rusz praehistoriájához*, Mukačevo, 1937, precum și cea a lui M. Roska, *A kimetszett díszű agyagművesség Erdélyben*, Debrecen, 1940 (cu trimiterile respective la J. Hampel și M.

În această situație, explicația cu maxime șanse de probabilitate ni se pare a fi aceea că fortificația de pe „Varba“ de la Coldău aparține purtătorilor *faciesului tirziu al culturii Wietenberg*. Din păcate, deși admis de mai mulți cercetători și logic de inseriat la finele evoluției marelui complex cultural Wietenberg, acest *facies tirziu* nu s-a bucurat pînă în prezent de un studiu aparte, din acest punct de vedere fiind reduși la sumarele observații — mai mult tangențial făcute — de către M. Rusu⁹, K. Horedt (cu rezervele pe care le formulează)¹⁰ și N. Chidioșan.¹¹

Interesant rămîne faptul că, prezentîndu-se deocamdată izolată în cadrul culturii Wietenberg, dar și în acela — mai larg — al fortificațiilor din epoca bronzului și a celei hallstattiene în bazinul carpato-dunărean¹², cetatea de refugiu de la Coldău se înscrie pe deplin în *aria nordică* a culturii Wietenberg, mai precis în acea zonă unde contactele cu grupul Suci de Sus (poate și cu faza Otomani III) fuseseră — cum au arătat-o deja alții¹³ — cronologic și, mai ales, geografic posibile. În această ordine de idei, nu ni se pare nesemnificativ faptul, că din depresiunea locală a Lăpușului (făcînd parte din districtul Depresiunii centrale a Silvaniei), trecînd spre sud peste așa-zișii „Munți ai Lăpușului“ (mai exact, *Culmea Brezei*), se debușează exact în marea buclă a Someșului Mare din zona Uriu—Coldău—Beclean. O simplă privire pe hartă este, în acest sens, edificatoare¹⁴.

În fine, unele observații ce ar putea contribui — în cazul unor viitoare cercetări — la o mai strînsă precizare a datării „Varbăi“ și la eventuala elucidare a cauzelor care îi determină sfîrșitul:

Wosinsky). Vezi și M. Gimbutas, *Bronze Age Cultures in Central and Eastern Europe*, Haga—Paris—Londra, 1965, p. 218, pl. 33 și 34, 2.

⁹ În *ArhMold*, II—III, 1964, p. 246—247 și în *Dacia*, N. S., VII, 1963, p. 183.

¹⁰ În *StComBrukenthal*, 13, 1967, p. 144—145.

¹¹ În *SCIV*, 21/2, 1970, p. 290—291.

¹² N. Kalicz, în *Annales Universitatis Scientiarum Budapestinensis de Rolando Eötvös nominatae*, Sectio Historica, vol. II, 1960, p. 251 sqq.; idem, în *Dissertationes Archaeologicae ex Instituto Archaeologico Universitatis de Rolando Eötvös nominatae*, Budapesta, 1960; Șt. Ferenczi, în *ActaMN*, I, 1964, p. 67 sqq., mai ales p. 73—76 și bibliografia de la n. 18—25; vezi și *supra*, n. 4; I. Ordentlich, în *Dacia*, N. S., XIII, 1969, p. 457—474. Pentru aceeași problemă, într-o arie și mai largă, vezi J. Herrmann, *Burgen und befestigte Siedlungen der jüngeren Bronze- und frühen Eisenzeit in Mitteleuropa*, în *Siedlung, Burg und Stadt*, în seria *Deutsche Akademie der Wissenschaften zu Berlin. Schriften der Sektion für Vor- und Frühgeschichte*, vol. 25, Berlin, 1969, p. 56—91 (cu bibliografia, p. 91—94); idem, *Die früheisenzeitlichen Burgen von Podrosche, Kr. Weißwasser, und Senftenberg in der Niederlausitz*, în *Veröffentlichungen des Museums für Ur- und Frühgeschichte Potsdam*, 5/1969, p. 87 sqq.

¹³ Cf. *supra*, n. 9, 10, 11.

¹⁴ Vezi *Monografia geografică a R.P.R.*, vol. I (*Geografia fizică*), București, 1960, p. 288 și *Anexe*, I, anexa II și III.

Într-un studiu deja citat¹⁵, M. Rusu face precizarea că dintr-o zonă în care se înscrie și Coldăul mai cunoaște și alte așezări — necercetate — aparținând faciesului tîrziu al culturii Wietenberg și atribuie purtătorilor acestui facies, printre altele, și depozitul de bronzuri de la Uriu. Or, marea așezare preistorică de la Uriu¹⁶, din care a apărut binecunoscutul depozit, se află la nu mai mult de 3,5 km de „Varba” de la Coldău.

Amintim și faptul că la circa 400—450 m spre VNV de „Varbă”, în chiar cuprinsul localității Coldău, prin curțile și grădinile locuitorilor, se află un mic cimitir tumular, cu movile scunde și de dimensiuni reduse (fig. 15). Evident, pînă la săparea movilelor nu se poate afirma nimic cu certitudine, însă în ipoteza că țin de complexul arheologic de pe „Varbă”, prezența lor ar putea servi o explicație pentru influențele de tip Suciu de Sus, dacă nu chiar pentru sfîrșitul fortificației¹⁷.

•

¹⁵ *ArhMold*, II—III, 1964, p. 246—247.

¹⁶ Amenințată cu completa distrugere de o carieră de pietriș ce funcționează de peste șase ani pe teritoriul ei.

¹⁷ Înainte de a încheia, mai mult de dragul faptului *de a fi noi cei care am spus-o*, atragem atenția asupra următoarei situații: profilul din S. I (fig. 6) prezintă o tulburătoare analogie cu *unul* dintre profilele secțiunilor (S. I) trasate peste latura de nord a „Cetății” din sec. XI—XII de la Morești. Dincolo de similitudinile sistemului constructiv, chiar și dimensiunile elementelor defensive arată o surprinzătoare coincidență. Cu toate acestea — am zice, chiar cu regret — nu putem subscrie la datarea „Varbăi” de la Coldău în epoca prefeudală (idee care, ce-i drept, ne tentase la un moment dat, înainte de începerea săpăturilor). Există argumente peste care nu se poate trece: lipsa *totală* a celui mai neînsemnat element de cultură materială ce ar putea fi atribuit epocii prefeudale; prezența ceramicii Wietenberg *pe pavaul* din spatele „zidului calcinat”; masarea acesteia *numai* în zona imediată a elementelor defensive și *lipsa ei în interiorul* incintei fortificate ori *în exterior*, fie spre nord, fie spre est; *săparea șanțului* — și pe latura de nord și pe cea de vest — *de la nivelul stratului Wietenberg*; *umplerea lui* — și pe latura de nord și pe cea de vest — *în primul rînd cu scursură din stratul Wietenberg*; fragmentele ceramice Wietenberg din *icul șanțului*; lipsa oricărui nivel post-Wietenberg etc. Neluarea în considerare a tuturor acestor argumente ar însemna să respingem aprioric, în bloc și preconcepțit, dovezile stratigrafice — concludente și convergente —, numai de dragul *unei singure* similitudini tipologice (cea de pe latura de nord, în porțiunea cu „zid calcinat”) cu o situație prezentă într-o *singură* secțiune, pe o *singură* latură a unei fortificații prefeudale. [Pentru situația de la Morești, vezi K. Horedt, în *SCIV*, III, 1952, p. 329—332, pl. V, Secțiunea I și fig. 12; în *Materiale*, IV, 1957, p. 176, 178—179, p. 177, fig. 2; în *Dacia*, N. S., I, 1957, p. 307, p. 302, fig. 6/1; *Contribuții la istoria Transilvaniei în secolele IV—XIII*, în *Biblioteca istorică*, VII, București, 1958, p. 55]. A nu se uita nici faptul că simpla triadă: șanț — val sau zid de pămînt (calcinat ori nu) — pavaul nu constituie în sine un motiv peremptoriu pentru a data o fortificație în sec. XI—XII, în acest sens putîndu-se aduce exemple edificatoare: Someșul Rece (H A—B), Bernadea (Wietenberg), Sărățel (dacic, cu ajustări și refolosiri în epoca romană), ba chiar și valul mare, exterior, de la Morești (datat

Spre nord de șoseaua Coldău—Beclean (vezi fig. 1), în peretele unei cariere de pietriș, se detașa profilul unui bordei, plin cu pământ cenușos. Fundul bordeiului se oprea la 1,60 m adâncime de la suprafața actuală. Stratigrafia: vegetal actual (5—10 cm); pământul de umplutură al bordeiului, cenușiu-alburiu (pînă la —1,60 m); lut extrem de tasat, brun-negricios, formînd un humus fosil (20—25 cm); pietriș.

Bordeiul măsura — pe axul lung, păstrat în profilul carierei — 4,20 m. Pentru golirea lui a fost deschisă o casetă (S. IV) de 5×3 m, orientată V—E. S-a dovedit că bordeiul aparține culturii Criș, materialul ceramic

în sec. VI e.n.). În orice caz, dacă — prin absurd și în ciuda tuturor argumentelor stratigrafice și arheologice — noi cercetări vor dovedi că, totuși, „Varba” aparține epocii prefeudale, s-ar putea să ne fie rezervată și surpriza că tumulii din preajma ei să țină de grupul Nușfalău—Someșeni. O asemenea situație ar schimba însă radical datarea și interpretarea (etnică și funcțională) a „Cetății” de la Morești. Deocamdată însă n-avem nici un motiv să renunțăm la datarea și interpretarea la care ne-am oprit, cu atît mai mult cu cît din aria culturii Lausitz, de pe teritoriul Poloniei și al R.D.G., se cunosc zeci de așezări fortificate (datate acolo în epoca tîrzie a bronzului și prima vîrstă a fierului) prezentînd excelente analogii cu fortificația de la Coldău, mai ales în ceea ce privește sistemul și tehnica de construcție. Ajunge să amintim, în acest sens, fortificațiile de la Sobiejuchy, Swobnica (Wildenbruch), Słupca, dar mai ales formidabilul zid „casetat”, din trunchiuri de copaci, birne și loasbe, de la Biskupin. Acesta din urmă (fig. 19), păstrat în stare nearsă, cu impresionanta sa cantitate de material lemnos conservat din cauza umidității solului, ne oferă — pînă la amănunte — imaginea a ceea ce va fi fost cîndva „zidul calcinat” de pe „Varbă”. Mai notăm doar faptul, deloc nesemnificativ, că cele mai izbitoare analogii le oferă tocmai *faza veche* a zidului de apărare de la Biskupin. [În legătură cu aceste probleme, vezi (cu referirile bibliografice respective) studiile lui Z. A. Rajewski și T. Żurowski din volumul *Compte-rendu des fouilles de Biskupin en 1938—39 et 1946—48*, Poznań, 1950, p. 239—285, respectiv p. 286—370, mai ales p. 241, fig. 2, p. 252—253, fig. 14—15, p. 254—255, fig. 16—17, p. 256, fig. 18, p. 277, fig. 44, p. 278, fig. 45, respectiv p. 293, fig. 2, p. 299, fig. 8, p. 302, fig. 11—12, p. 349, fig. 64; studiile lui Z. Rajewski, Z. Rajewski și Z. Bukowski, W. Szafranski și T. Malinowski din volumul *Frühe polnische Burgen*, Weimar, 1960 (în mod special, p. 16—17 și pl. V și IX); G. Leńczyk, în *Studia Archeologiczne*, II, Wrocław, 1967 (formînd nr. 56 din seria *Acta Universitatis Wratislaviensis*), p. 73 sqq.]. Ordinea de idei în care am discutat cele de mai sus ne determină să amintim aici și faptul că porțiunea în care începe *patul* substrucției cu lemnărie carbonizată a „zidului calcinat” de pe „Varbă” (fig. 6, m 16—22) seamănă în mod simptomatic cu ceea ce se poate constata pe ultimii metri (m 49—55) ai profilului secțiunii 3 din fortificația de la Teleac. Nu putem decît să regretăm că secțiunea 3 de la Teleac n-a fost prelungită tocmai în porțiunea metrilor indicați (deci, dincolo de m 55), căci — cu multă probabilitate — s-ar fi dovedit că elementul defensiv esențial îl formează și aici un *zid de lemn și pământ*, iar arsura și arsura amestecată cu pietre aflată spre stînga de „birnele incintei” nu-i altceva decît *scursura pe pantă a părții superioare, prăbușite, a zidului*, și nicidecum „element de întărire a suprafeței

aflat în cuprinsul lui — deși foarte sărăcăcios — prezentînd indubitabile identități tipologice cu materialul celui de al III-lea nivel Criș de la Cluj — „Gura Baciului“¹⁸ (fig. 16—17, 18/5—7). Au mai apărut patru lame fragmentare de obsidiană, cu puternice retușuri marginale (fig. 18/1—4), pietre arse, arsură și pigmenți de cărbune. Remarcăm lipsa completă a oaselor de animale în cuprinsul bordeiului.

Descoperirea adaugă un nou punct la harta de răspîndire a fazei tîrzii a culturii Criș în Transilvania.

N. VLASSA

DIE ARCHÄOLOGISCHEN GRABUNGEN IN COLDÄU (Bez. Bistrița-Năsăud) (Zusammenfassung)

Der Artikel handelt von einer spätbronzezeitlichen Befestigung, die (aufgrund des spärlichen keramischen Fundstoffes) einer späten Fazies der Wietenbergkultur angehört. Indem er die Profile der über die Befestigungselemente geführten Schnitte analysiert, macht der Verfasser dazu mehrere Überlegungen, sowohl für den mit „gebrannter Mauer“ befestigten Abschnitt, wie auch für die mit „Brustwehr“ aus Erde aufgeführten Seiten.

In den Schlussfolgerungen wird die Möglichkeit einer teilweisen Zeitgleichheit der späten Wietenberg Fazies mit der Suciu de Sus — Lăpuș — Kultur zur Sprache gebracht.

Zum Schluss werden auch einige neolithische Funde der späten Criș-Kultur vorgelegt, die bei einer Suchgrabung in der Nähe der Befestigung von Coldău zum Vorschein kamen.

pantei cu un strat de pămînt ars, care să facă legătura organică cu pămîntul viu” (K. Horedt, I. Berciu și Al. Popa, în *Materiale*, VIII, 1962, p. 354—355, fig. 3, p. 356, fig. 4 și I. Berciu și Al. Popa, în *Apulum*, V, 1965, p. 73, fig. 2 și pl. II). Că sistemul constructiv al zidurilor de lemn „casetate“, umplute cu un emplecton de pămînt și pietre, cuprinde o vastă arie geografică și dăinuie o lungă perioadă o dovedește și faptul că îl întîlnim în cea mai veche fază constructivă (perioada a V-a) de la Heuneburg (cf. W. Dehn și E. Sangmeister, în *Germania*, 32, 1954, p. 26—30, p. 29, fig. 4/2), precum și în aria așezărilor fortificate de tip *terramare*, de pildă la Castellazzo di Fontanellato și Castione dei Marchesi (cf. G. Leńczyk, *op. cit.*, p. 78, fig. 5/4 și RLV, II, 1925, p. 284 și p. 292, s.v., precum și pl. 141/b, cu trimiterile la studiile mai vechi ale lui Pigorini, Montelius și Peet). În sfîrșit, menționăm și faptul că datarea ce-o propunem pentru „Varba“ de la Coldău a fost acceptată și într-un recent articol al prof. K. Horedt (*Befestigte Siedlungen der Spätbronze- und Hallstattzeit im innerkarpatischen Rumänien*, în *SZ AÜSAV*, 19, 1971).

¹⁸ N. Vlassa, în *ActaMN*, IX, 1972, p. 23.

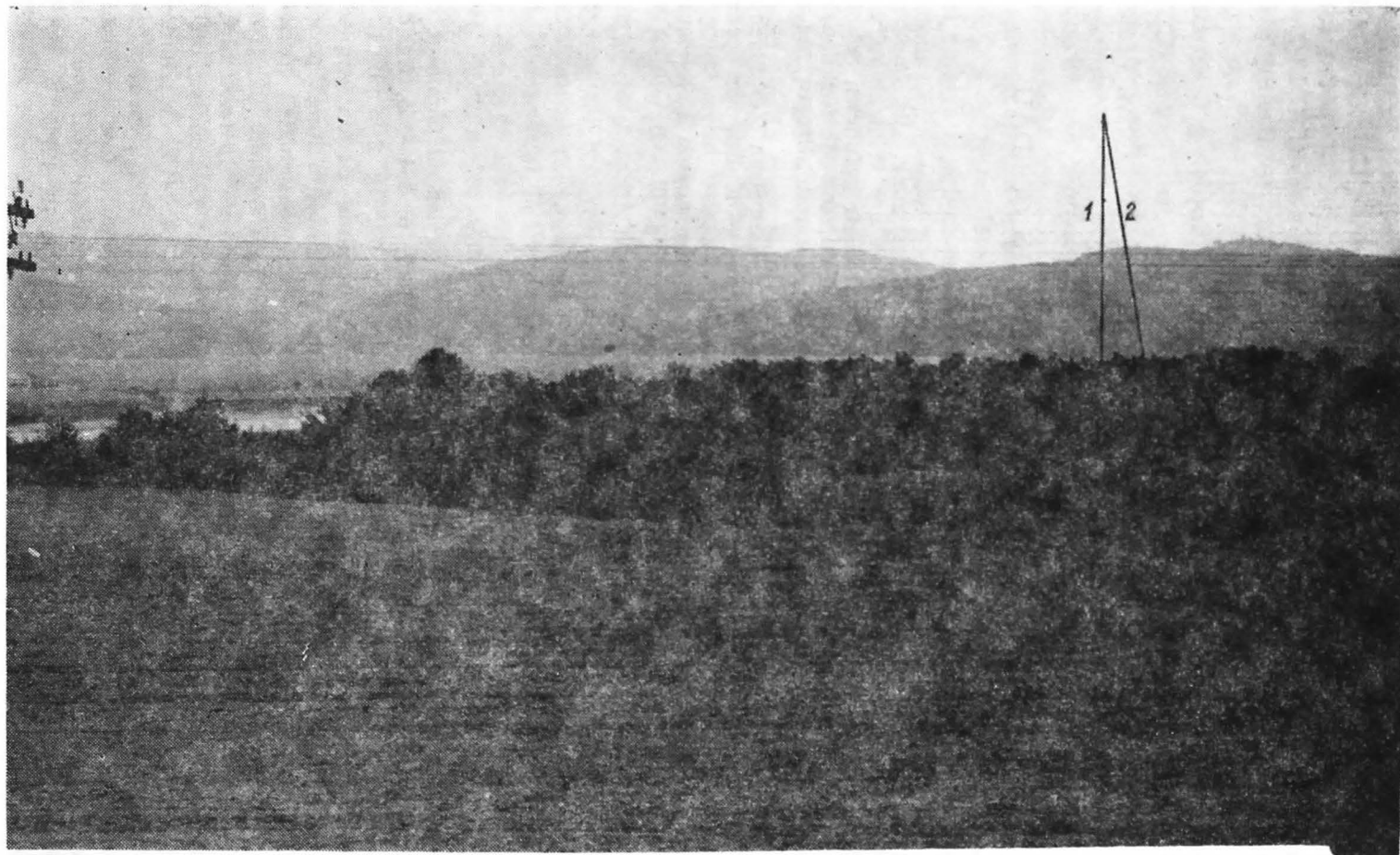


Fig. 2. — Coldău. „Varba” văzută dinspre nord. Săgețile indică: 1, coama „zidului calcinat”; 2, icul actual al șanțului de apărare.

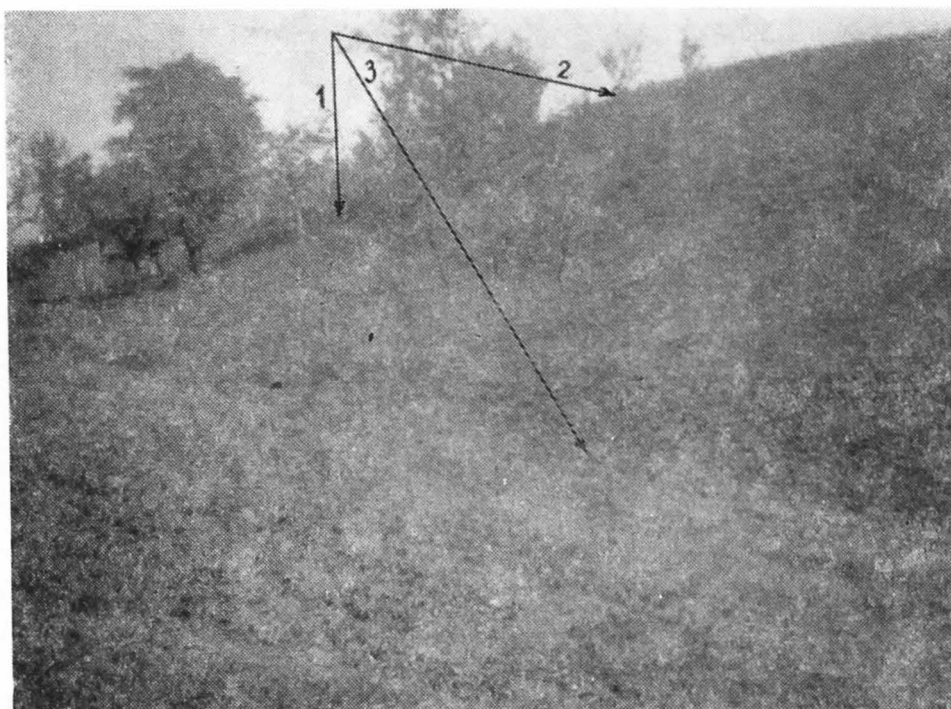


Fig. 3. — Coldău. „Varba”, latura nordică. Săgețile indică: 1, „poarta”; 2, coama „parapetului” de pământ; 3, icul actual al șanțului de apărare.



Fig. 4. — Coldău. „Varba”, latura nordică. Săgețile indică: 1, coama „parapetului” de pământ; 2, icul actual al șanțului de apărare (ambele văzute dinspre est către capătul vestic al fortificației).

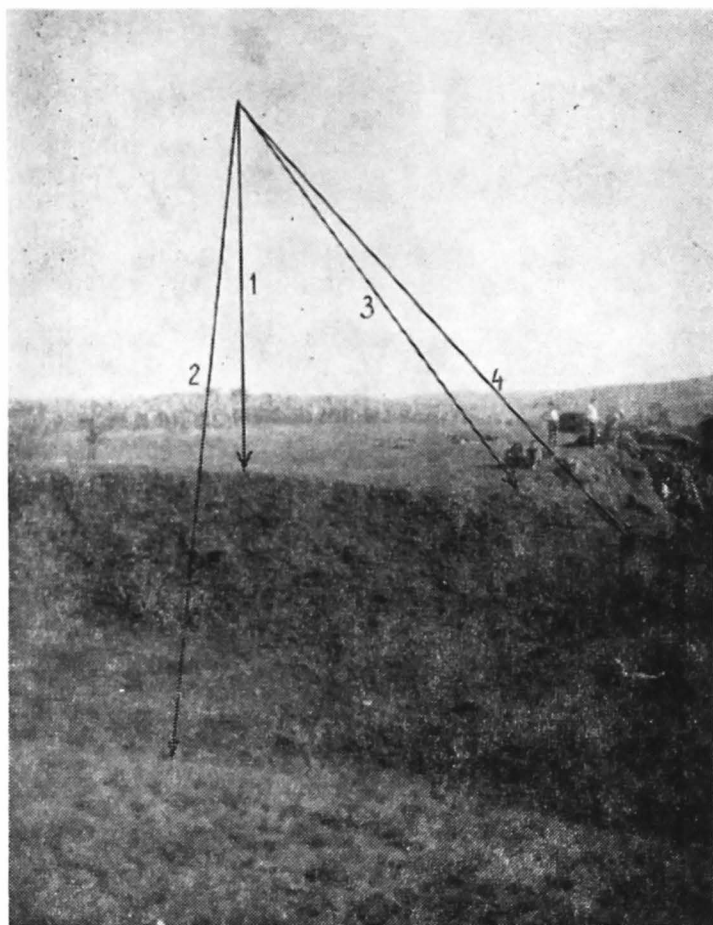


Fig. 5. — Coldău. Colțul nord-vestic al „Varbăi”. Săgețile indică: 1, „parapetul” de pământ de pe latura nordică; 2, icul actual al șanțului de apărare de pe latura nordică; 3, parapetul” de pământ de pe latura vestică; 4, icul actual al șanțului mic de apărare, de pe latura vestică.

COLDĂU, 1967

„VARBĂ”, S M

taluz N

0 1m

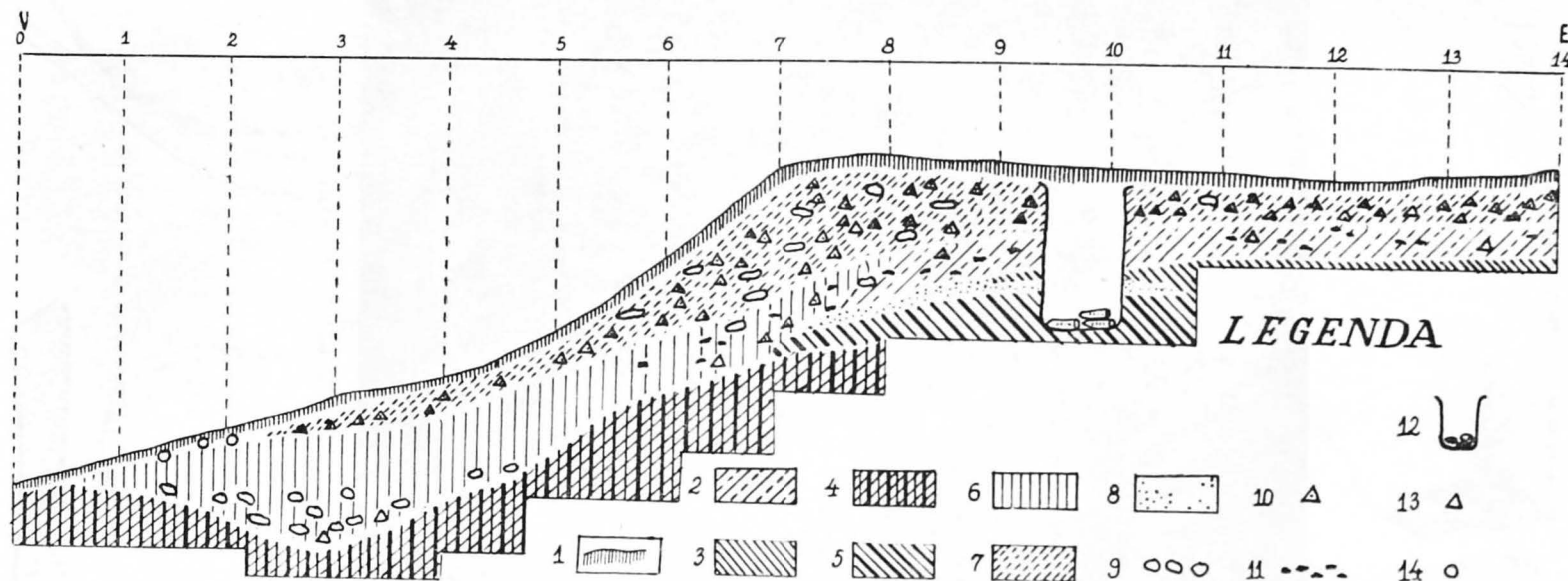


Fig. 7. — 1 = vegetal actual; 2 = negru-brun, trecînd în gălbui; 3 = lut gălbui, steril; 4 = balast (pietriș grosier); 5 = arină nisipoasă, galbenă-deschis, cu dungi limonitice portocalii; 6 = negru-cenușos (umplutură); 7 = cafeniu închis, extrem de tasat; 8 = lentilă de pietriș mărunț; 9 = pietre; 10 = pigmenți de arsură; 11 = pigmenți de cărbune; 12 = groapă din 1944, cu obuze de tun pe fundul ei; 13 = cioburi Wietenberg; 14 = cioburi sec. XIV—XV.



Fig. 8. — Coldău. S.I. Pavajul din bolovani de râu aflat în spatele „zidului calcinat”.

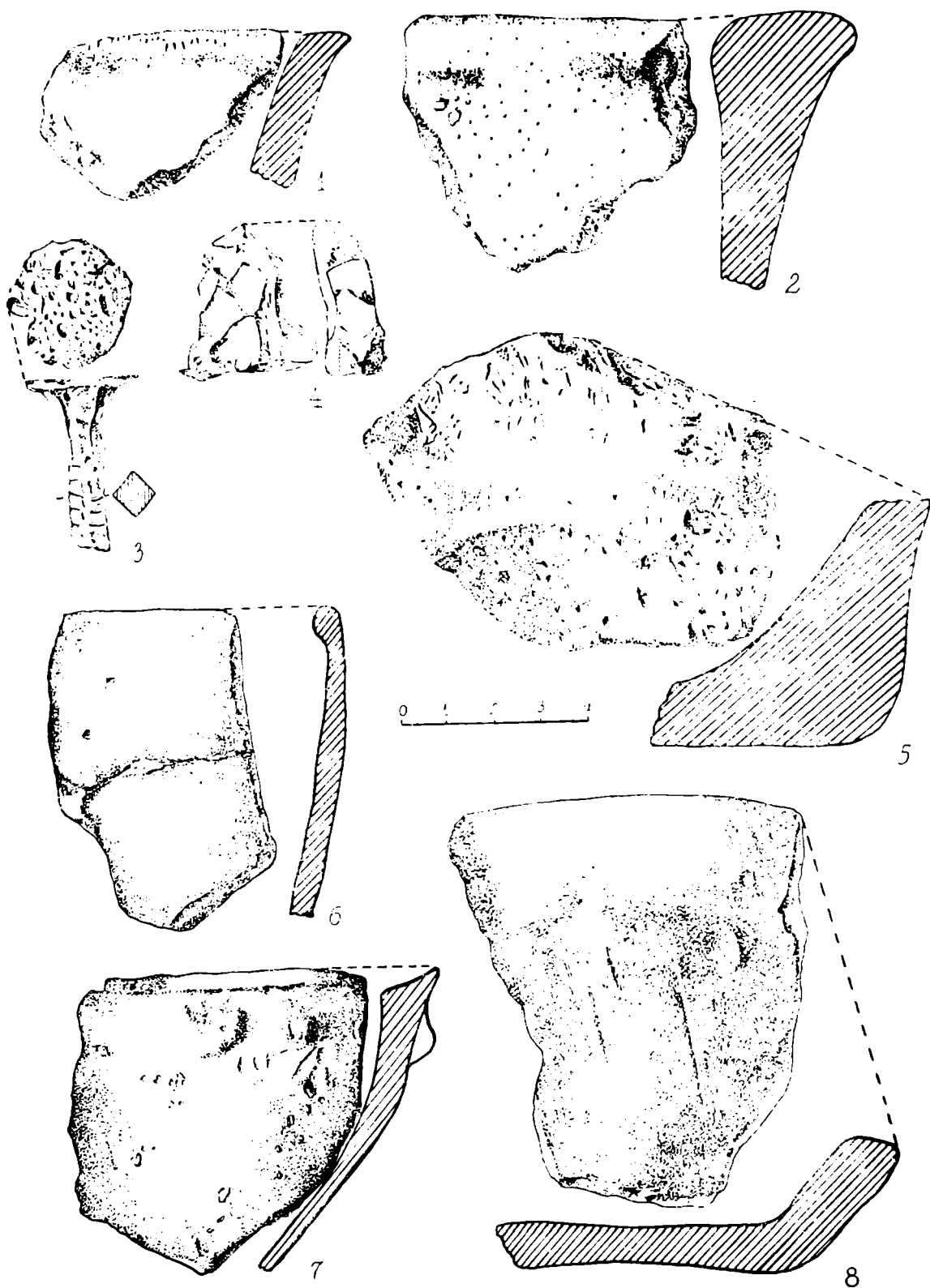


Fig. 9. — Coldău, „Varbă”. 1—5, materiale culese de la suprafață; 6—8, cioburi Wietenberg.

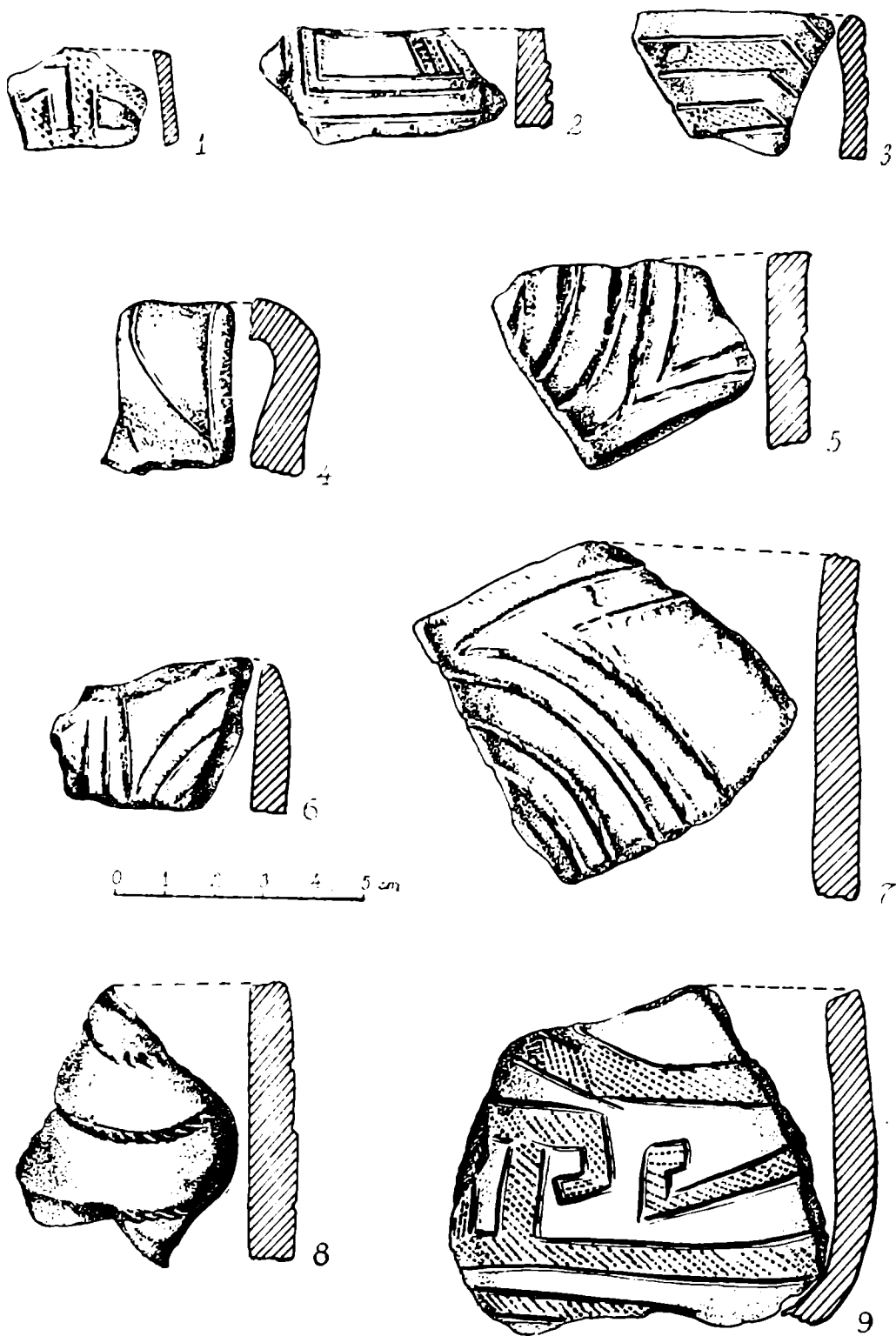


Fig. 10. — Coldău, „Varbă”. 1—9, cioburi Wietenberg.

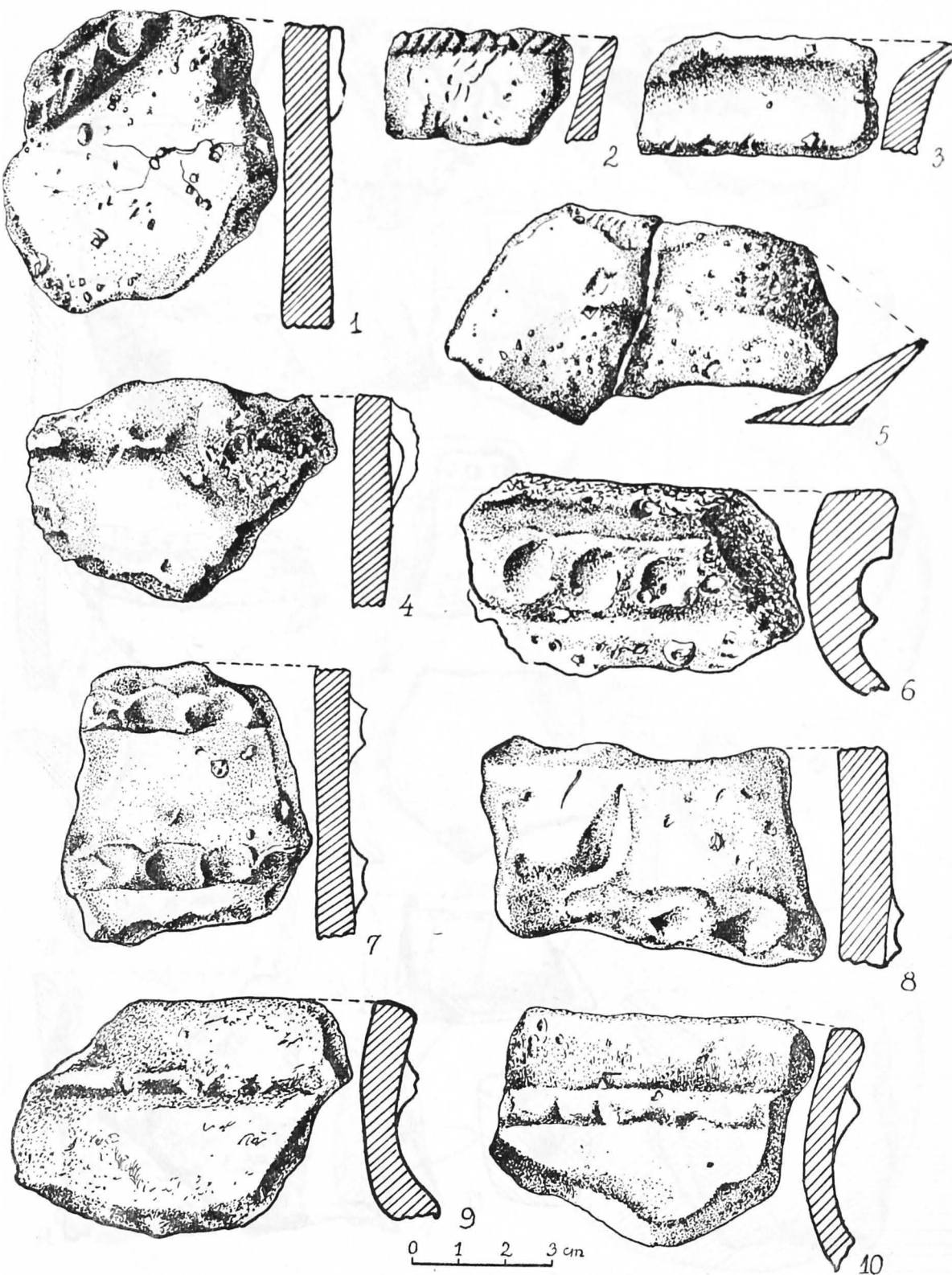


Fig. 11. — Coldău, „Varbă”. Fragmente ceramice.

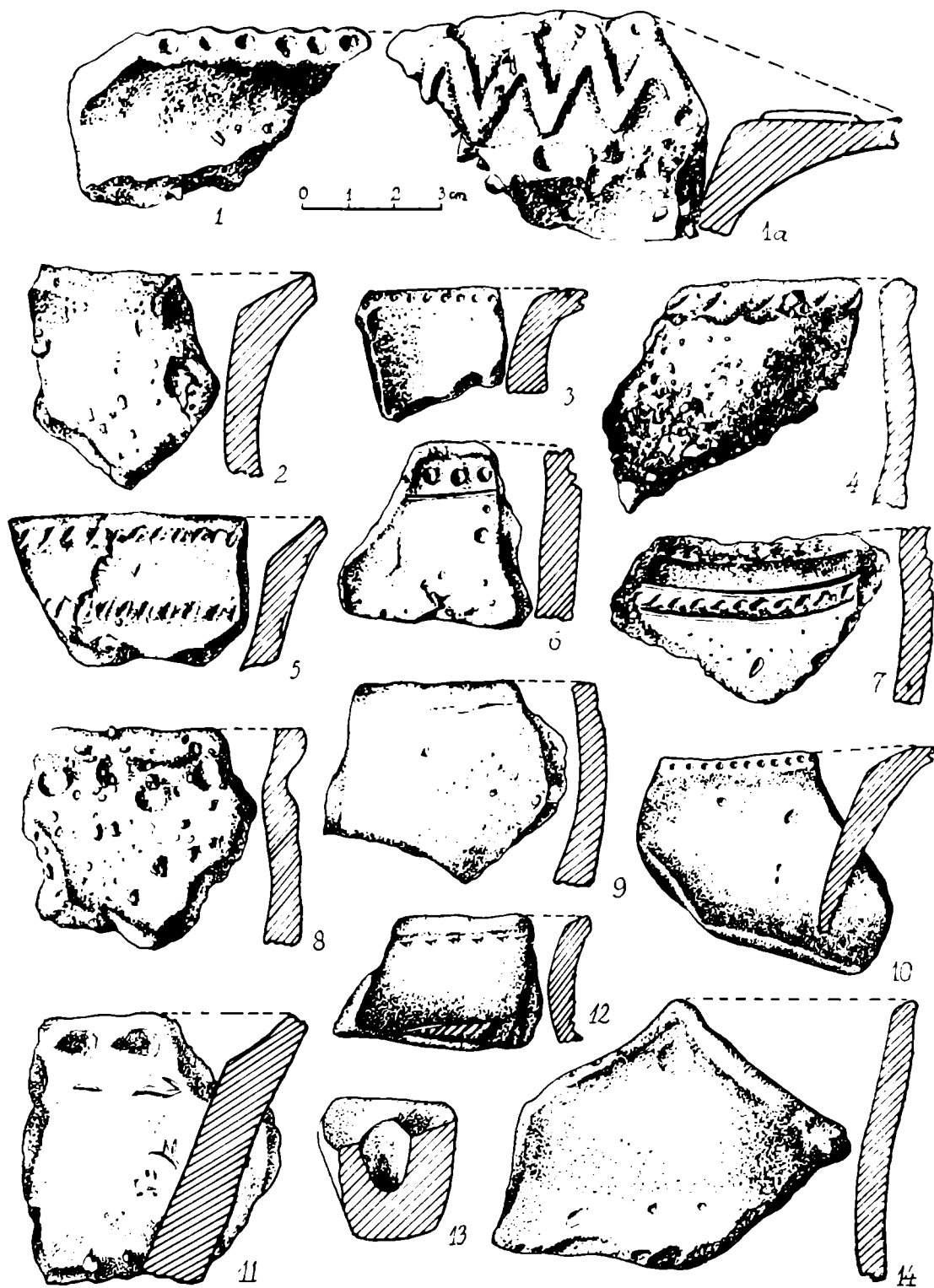


Fig. 12. — Coldău, „Varbă”. Fragmente ceramice.

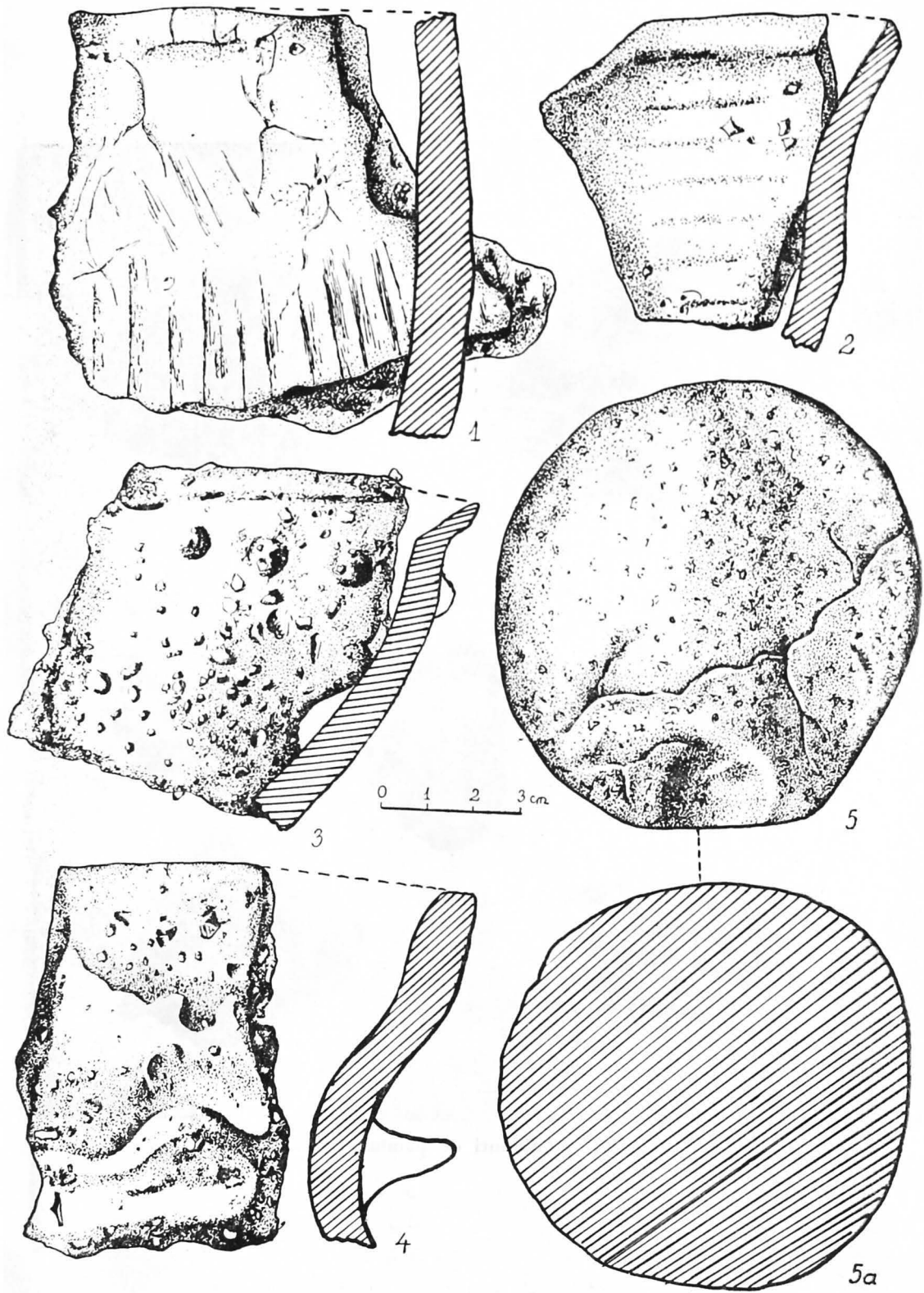


Fig. 13. — Coldău, „Varbă”. Materiale preistorice.

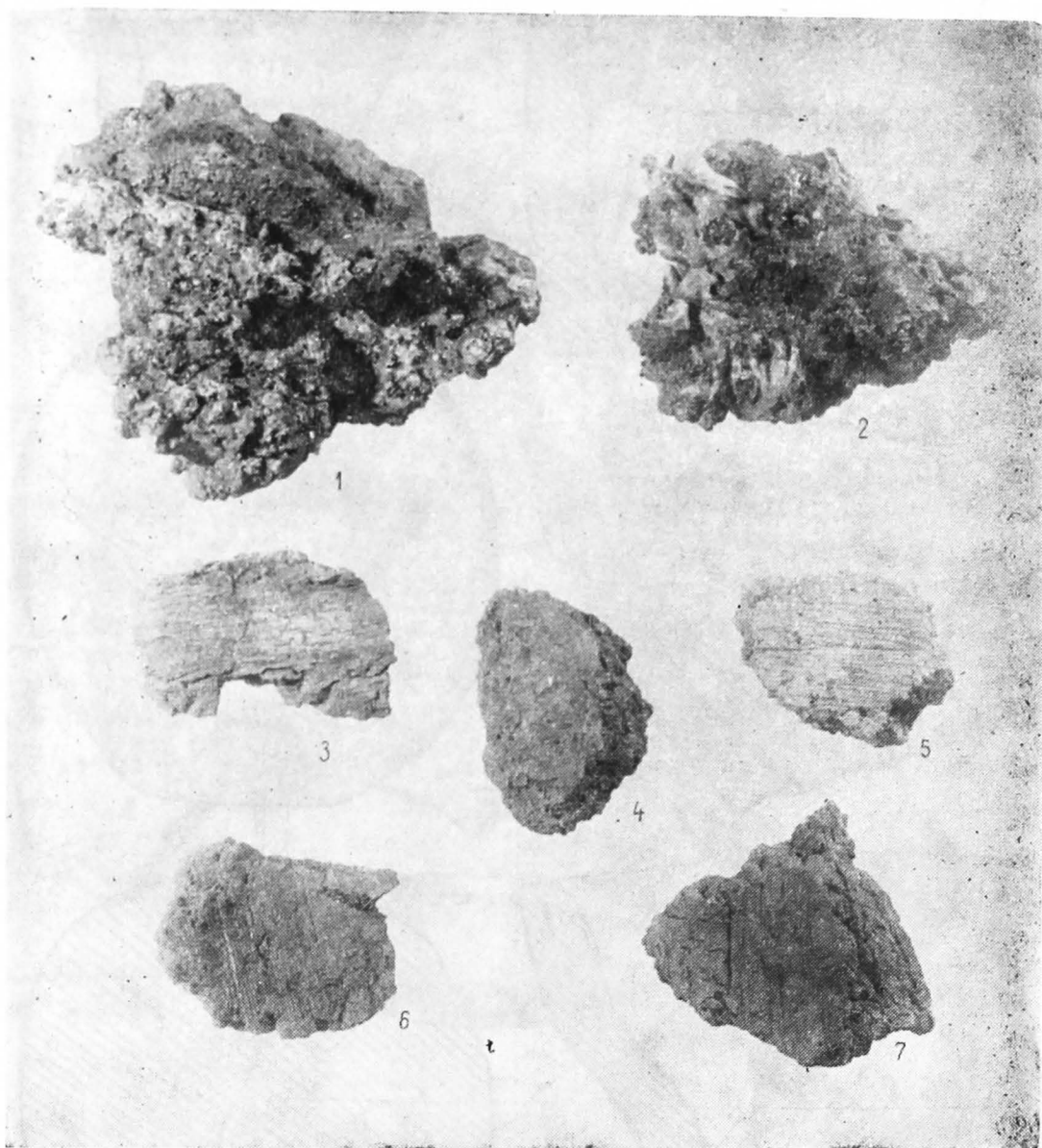


Fig. 14. — Calupuri de pământ vitrifiat.

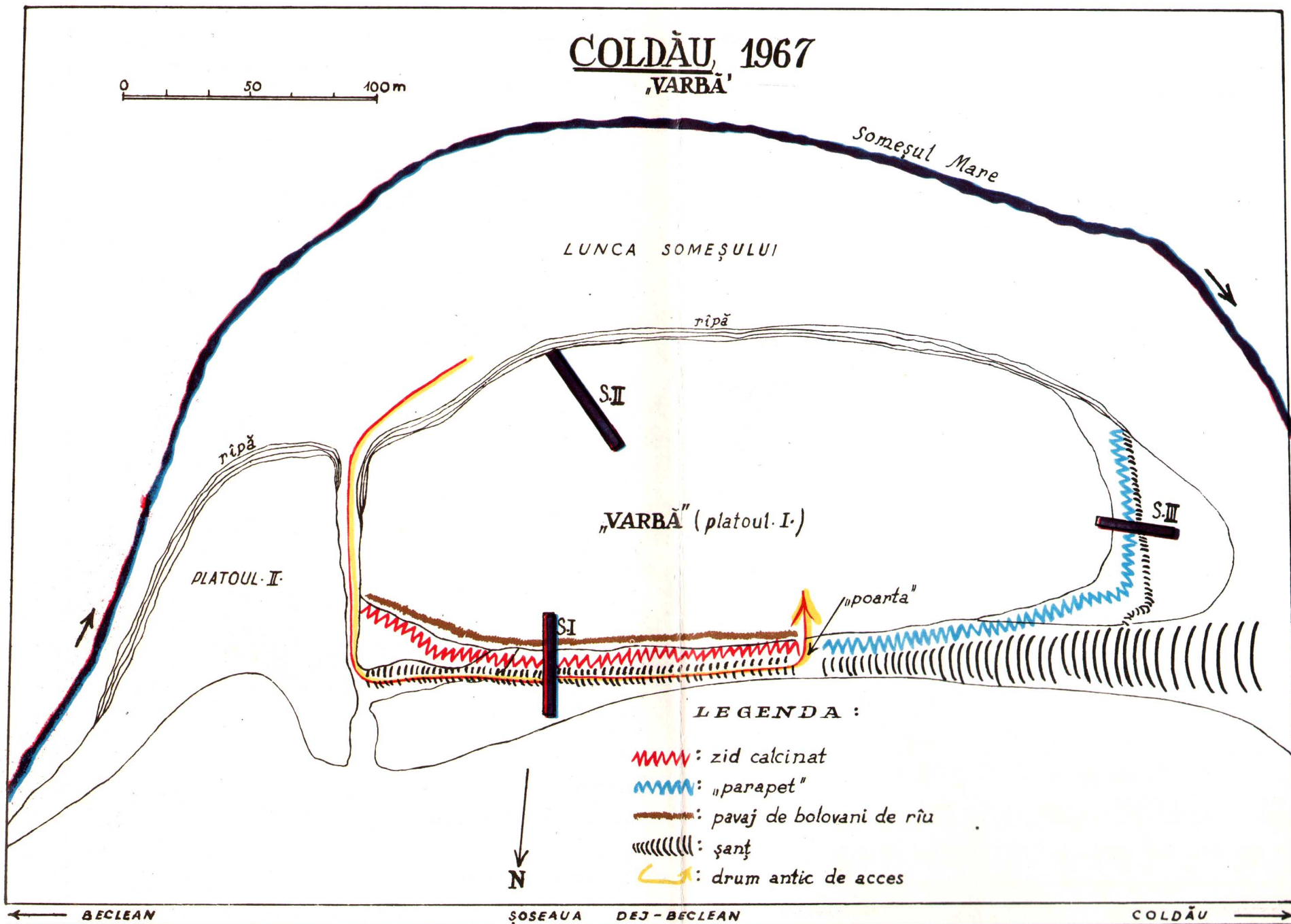
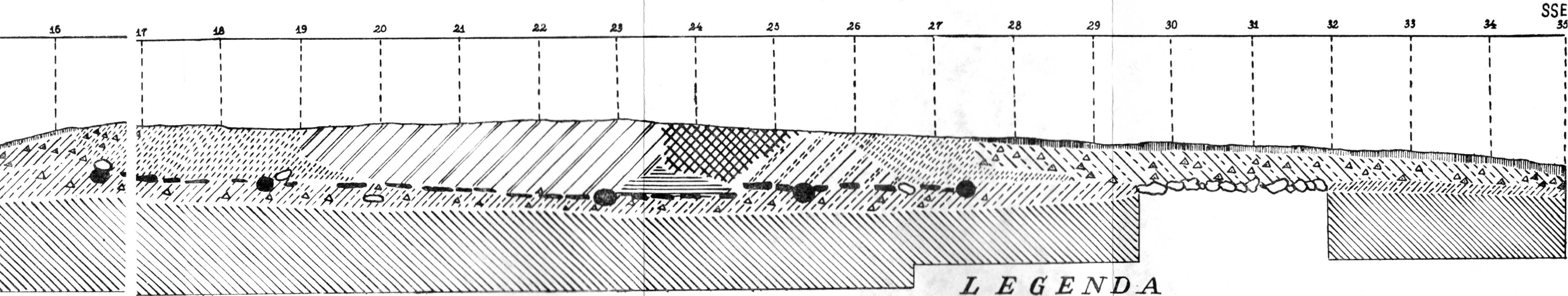


Fig. 1. — Coldău. Planul fortificației și al săpăturilor.

COLDĂU, 1967

"Varbă" SI
taluz ENE

0 1m



LEGENDA



Fig. 6—1 = vegetal actual; 2 = negru-cenușos (strat de cultură); 3 = galben-lutos, steril; 4 = galben-nisipos, steril (arină); 5 = pietriș nisipos (balast); 6 = pietriș feruginos, umed; 7 = negru-gras, lutos, mai închis la culoare spre fundul șanțului; 8 = gălbui-castaniu (scursură în lungul traseului actual al șanțului); 9 = gălbui-roșcat (scursură din „zidul calcinat”); 10 = brun-roșcat și brun-portocaliu, puternic tasat; 11 = roșu intens, foarte sfărâmișos; 12 = violaceu; 13 = roșu, tasat; 14 = zgură sticloasă, violacee; 15 = parte prăbușită și scursură din „zidul calcinat”; 16 = pinza freatică; 17 = pigmenți de arsură; 18 = cioburi Wietenberg; 19 = pietre, pavaj; 20 = cărbuni, lemne carbonizate, 21 = bulgări de zgură vitrifiată.

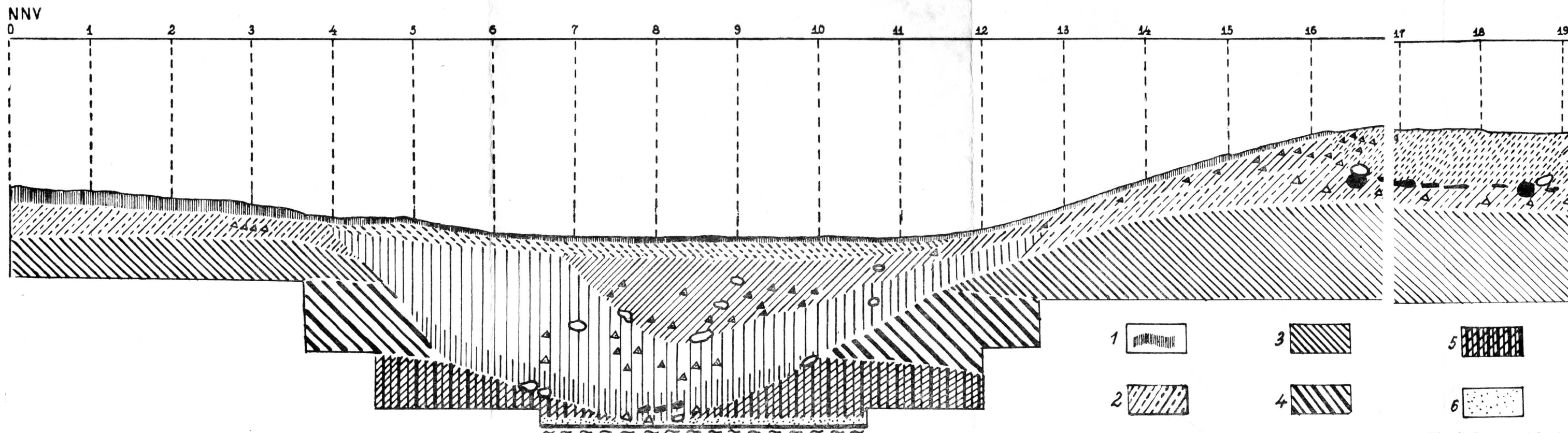


Fig. 6-1 = vegetal actu
castaniu (scursură în lungu



Fig. 15. — Coldău. Unul dintre tumulii din apropierea fortificației de pe „Varbă”.

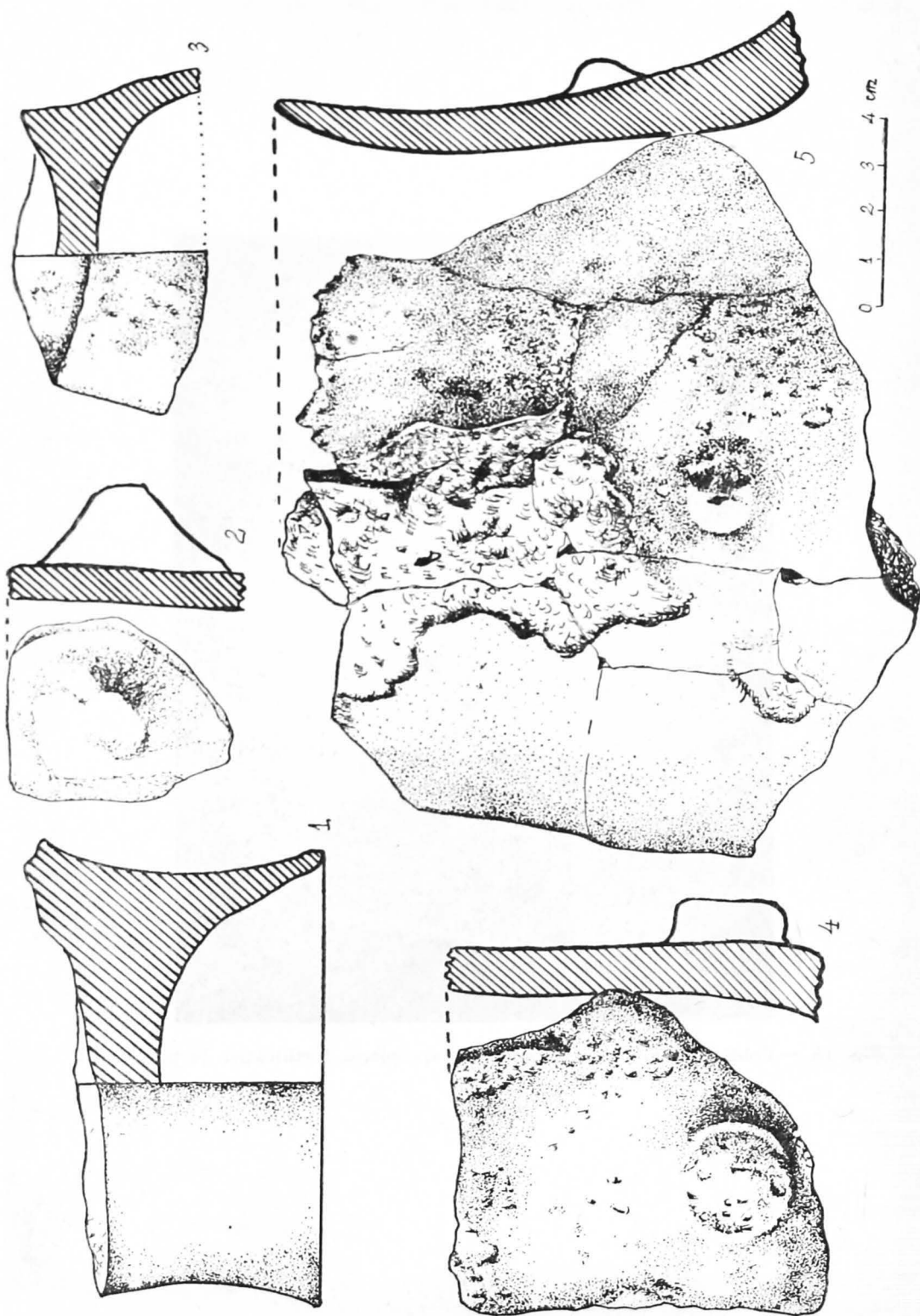


Fig. 16. — Coldău. S.IV. Fragmente ceramice aparținând culturii Criș.

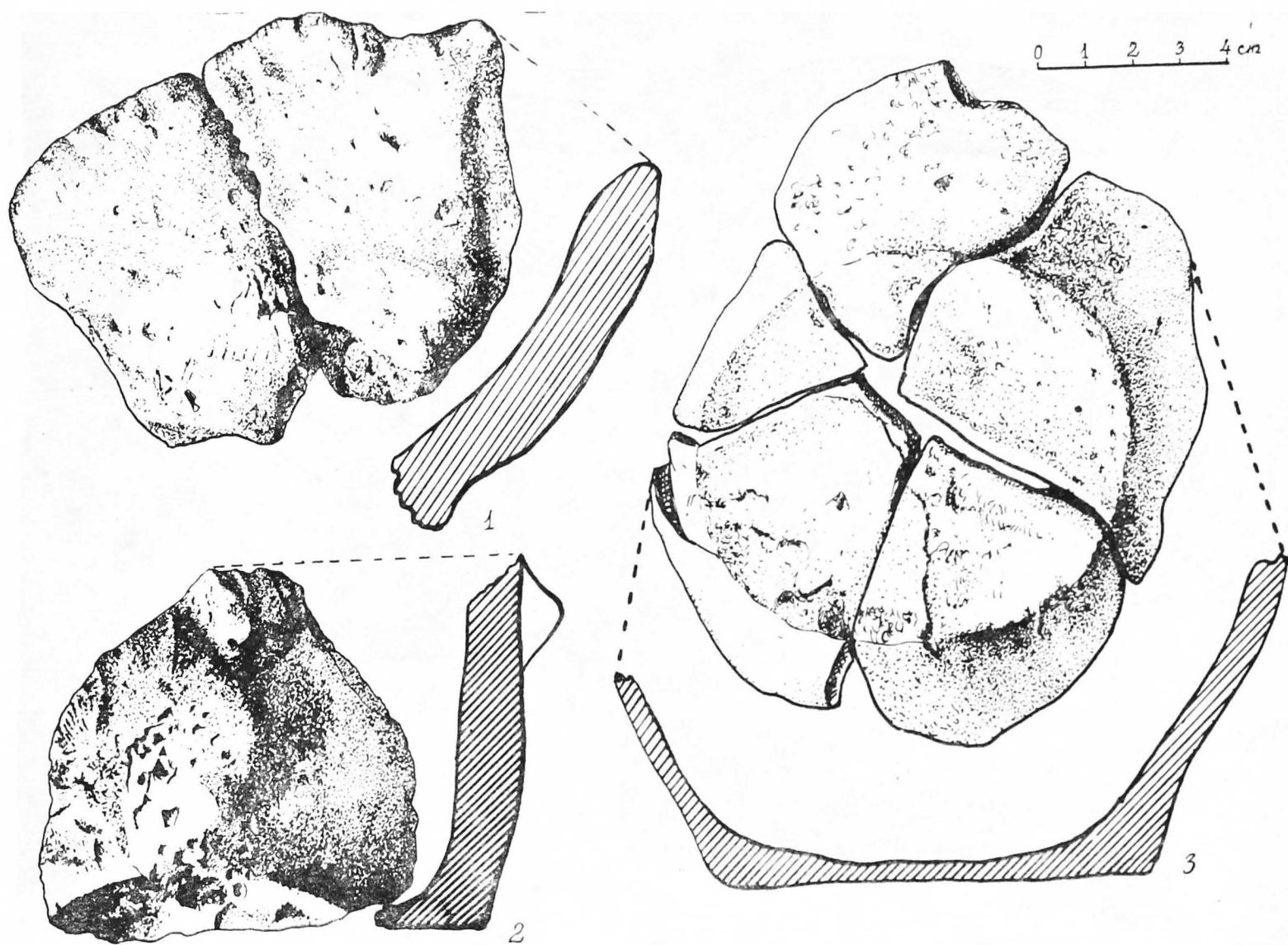


Fig. 17. — Coldău. S.IV. Fragmente ceramice aparținând culturii Criș.

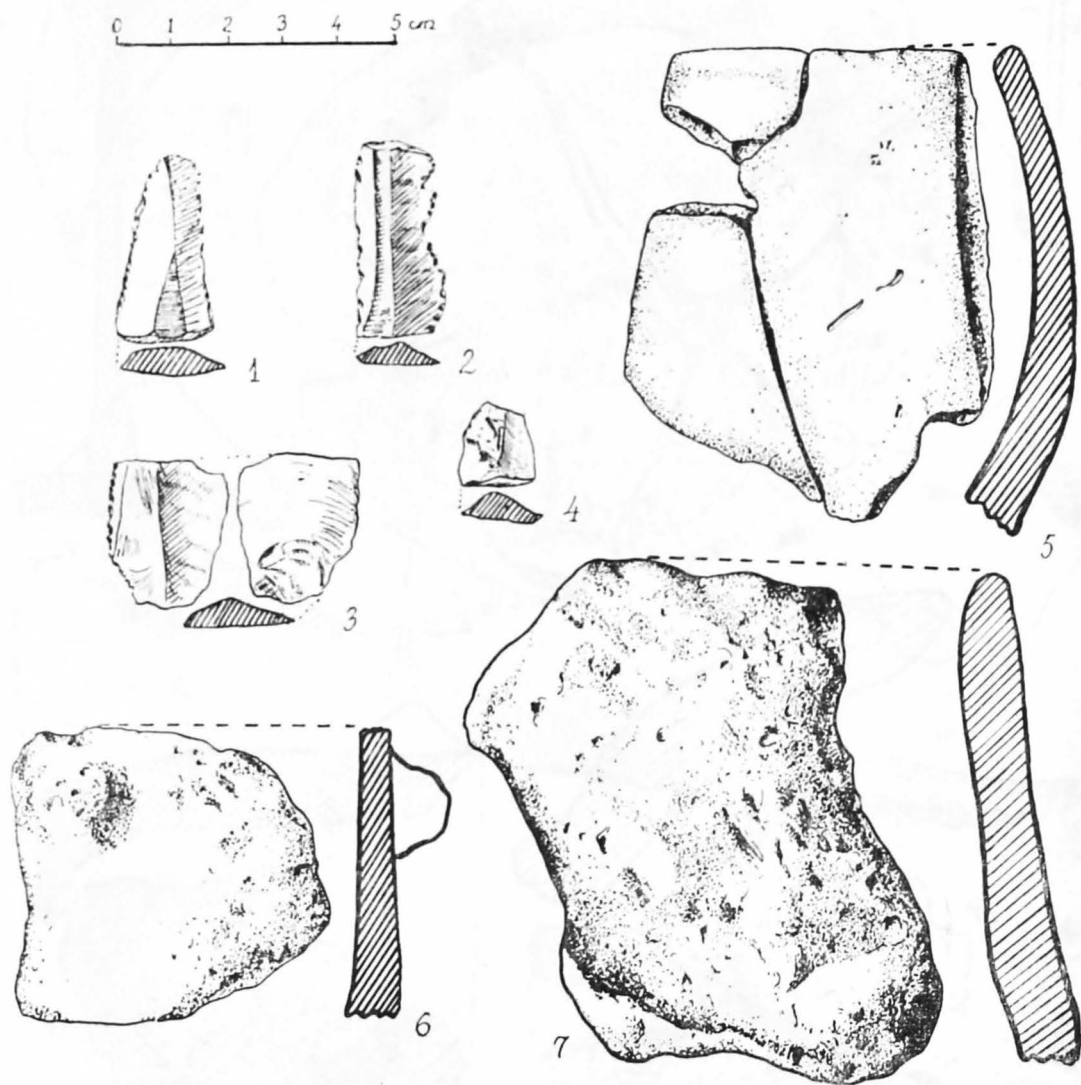


Fig. 18. — Coldău. S.IV. Lame de obsidiană (1—4) și fragmente ceramice (5—7) aparținând culturii Criș.



Fig. 19. — Faza veche a zidului casetat al incintei fortificate de la Biskupin.