

## CLUJUL MEDIEVAL ÎN GRAVURI

Pe lângă documentele scrise și obiectele originale, reprezentările iconografice constituie izvoare auxiliare, deopotrivă de importante pentru studierea trecutului istoric. În caz când ele nu sînt creații imaginare, ci de sursă autentică, contemporane cu personalitățile, evenimentele, lucrurile pe care le înfățișează, contribuie la completarea imaginii trecutului, ajută la reconstruirea unor aspecte privind viața cotidiană de odinioară.

Din variatele categorii ale izvoarelor iconografice fac parte vederile, imaginile — ca gen de artă ele fiind gravuri —, care înfățișează orașele medievale. Genul vederilor urbane s-a născut din cel al vedutei, creat de artiștii Renașterii italiene. Reprezentările urbane, ale unor așezări etc., apar la început ca fundal în cadrul unor compoziții cu teme religioase. În prima jumătate a secolului al XVI-lea, „veduta“ a evoluat, devenind gen aparte. Datorită evoluției procedeei grafice de multiplicare, ea și-a găsit un excelent domeniu de aplicare în ilustrarea cărților științifice, a descrierilor cosmografice, întocmite cu scopul de a prezenta lumea cunoscută pe atunci. Pe de altă parte evenimentele politico-militare din secolele XVI—XVII, luptele antiotomane, au atras atenția lumii apusene asupra popoarelor din sud-estul Europei. S-au găsit editori abili, care au știut să exploateze acest interes. În a doua jumătate a secolului al XVI-lea și îndeosebi în secolul al XVII-lea, pe lângă lucrările cu caracter cosmografic, științific, apar o serie de descrieri despre aceste țări și popoare, completate de obicei cu schițe, desene, gravuri, planuri, reprezentînd, pe lângă conducători de oști, personalități politice celebre ale vremii, cele mai importante orașe, cetăți, fortificații, bătălii etc.<sup>1</sup> Pe lângă importanța lor privind istoria militară, aceste re-

---

<sup>1</sup> Nu este posibil să enumerăm aici toate acele lucrări care conțin referiri la cele trei țări române. Ținem să amintim, pe lângă cele la care ne referim în lucrare, doar următoarele: Theodorus de Bry, *Pannoniae historia Chronologica*, apărută la Frankfurt în 1596 (cu gravuri despre lupta armatelor muntene și transilvănene, conduse de Mihai Viteazul și Sigismund Báthory, împotriva turcilor în octombrie 1595, retragerea turcilor peste Dunăre la Giurgiu din oct. 1595). Ortelius Hieronymus, *Chronologie oder historische Beschreibung aller Kriegsempörungen*, Nürnberg 1604 (lupta de la Tîrgoviște din oct. 1595, bătălia de la Timișoara din iunie 1595, asediul Oradiei în 1598; Giacomo de Rossi, *Teatro della guerra contro il turco*, Roma 1687 (cu gravuri despre mai multe orașe, cetăți din Banat și Transilvania); *Description exacte des royaumes de Hongrie et Dalmatie. Avec les Principautés de Svenberge, Walachie, Moldavie, Bulgarie, leur Villes et Fortresses*, tirée de plus expres Ingénieurs des Armées de l'Empereur. Et gravées en cuivre par Gaspar Bouttats, Anvers, 1688 etc.

prezentări înlesnesc urmărirea stadiului de dezvoltare edilitară a mai multor orașe de pe teritoriul țării noastre din epoca medievală.

Cea mai veche imagine, „vedere“ a Clujului datează de la sfârșitul secolului al XVI-lea, fiind opera pictorului de origine neerlandeză *Egidius van der Rye*<sup>2</sup>.

Gravura (fig. 1) înfățișează orașul văzut dinspre miazănoapte. Sînt reprezentate cu multă măiestrie zidurile urbei, bastioanele și porțile, grandioasele biserici gotice: a Sf. Mihail și cea de pe Luporum (str. Kogălniceanu). Turnul bisericii Sf. Mihail e redat în forma sa originală: e un turn frontal de formă paralelipipedică, cu patru turnulețe piramidoidale, cu loggie și ceas solar. Turnul a fost construit probabil în secolul al XV-lea, perioadă de înflorire a construcției turnurilor frontale în Transilvania. Se pot desluși, destul de bine, clădirile caracteristice perioadei Renașterii; case cu cîte 2—3 ferestre, numeroase fragmente ale cărora (porți, ancadrame de uși și ferestre sculptate etc.) se păstrează pînă astăzi ca enclave în case de construcție recentă sau în lapidarul Muzeului de istorie al Transilvaniei din Cluj. În direcția principalelor căi de comunicație sînt amplasate porțile de pe str. Podului, Turzii, Mijlocie și a Mănăsturului. Începînd cu colțul de nord-vest al orașului, părțile de zid cuprinse între aceste porți sînt întrerupte de următoarele bastioane: cel al aurarilor, cel de pe str. „Săpunului“, bastionul italian, bastionul rotund, bastionul olarilor, al fierarilor și al croitorilor. În secolul al XVI-lea existau douăzeci de porți și de bastioane, din care însă în gravura discutată — care reprezintă orașul dinspre latura sa nordică — nu se pot vedea bastioanele pantofarilor, zidarilor, curelarilor, postăvarilor, timplarilor, tăbăcarilor și cizmarilor. Turnurile care asigurau apărarea zidurilor nu sînt construite în interiorul acestora, ci, deși lipite de ele, se află în fața lor, în exterior față de planul zidurilor, urmărindu-se astfel realizarea unui principiu de apărare elementar, și anume acela că apărătorii puteau ține sub focul armelor lor planul frontal al zidurilor orașului, puteau supraveghea zidurile, fiind și ei mai bine protejați în caz de asediu.

Bastioanele, deși nu se văd toate în gravură, erau ridicate la intervale destul de mici, mai ales pe latura de sud, unde, pe o lungime de circa 600—700 metri, se aflau opt bastioane (inclusiv cel de colț de la poarta din str. Turzii), față de patru bastioane cîte erau în latura de nord a zidului. Faptul acesta este explicabil, căci orașul era mai expugnabil aici, față de latura nordică unde în afară de ziduri și bastioane exista linia naturală de apărare formată de canalul Morii, de riul Someș, precum și de terenul mlăștinos dintre ele care îngreuna accesul spre ziduri.

Privită cu atenție, gravura dezvăluie, de pe dealurile de la sudul orașului, o biserică, presupunem, biserica satului Feleac, ctitorie a lui Ștefan cel Mare.

Orașul înfățișat de vederea amintită sugerează aceeași impresie pe care o exprima „expertul militar și sfetnicul de taină“ al principelui Ioan

<sup>2</sup> *Egidius van der Rye*, pictor și gravor (? — 1605, Graz), cf. U. Thieme — F. Becker, *Allgemeines Lexikon der bildenden Künstler*, Leipzig, vol. 29, p. 256.



Sigismund, italianul Giovanandrea Gromo, în descrierea sa: „un oraș comercial mare și bogat, bine clădit, cu puternice și străvechi ziduri și numeroase turnuri. Întreg orașul este clădit din piatră, cu cele mai frumoase case și străzi”<sup>3</sup>. După numele orașului (notat în limbile latină, maghiară și germană), pe gravură se citește comentariul următor: *Transilvaniae civitas primaria*, „Primul oraș al Transilvaniei”. Epitetul ce i s-a dat reflecta întru totul starea de plină înflorire a orașului. În această perioadă — a doua jumătate a secolului al XVI-lea — Clujul a fost cel mai însemnat centru economic și comercial care a atras în orbita sa o regiune vastă din Transilvania. A atins și a întrecut chiar în prosperitate aproape toate celelalte orașe.

În literatura de specialitate gravura amintită este cunoscută ca fiind opera artiștilor Egidius van der Rye și Georg Houfnagel<sup>4</sup> în sensul că gravura a fost executată după desenul lui van der Rye, de către Houfnagel. General răspîdită este și părerea că imaginea a apărut în monumentală lucrare a editorilor G. Braun—F. Hogenberg, intitulată *Theatri praecipuarum totius mundi* (Colonia, vol. VI, 1617). Prima ediție a lucrării amintite a apărut în anul 1572 (în limba germană în 1574, în franceză în 1579), avînd pînă în anul 1623 mai multe ediții, unele fără specificarea anului de apariție<sup>5</sup>. În colecțiile Muzeului de istorie al Transilvaniei se păstrează și o variantă executată în culori a acestei gravuri, provenind, pare-se, dintr-o ediție apărută în secolul al XVII-lea.

O problemă ce se impune a fi luată în discuție în legătură cu opera lui van der Rye — Houfnagel este datarea ei. De aproximativ 100 de ani, gravura figurează în mai toate tratatele de istorie, într-o serie de lucrări axate pe probleme speciale ale istoriei orașului. Explicațiile care însoțesc această imagine specifică întotdeauna că gravura datează din anul 1617; de aici și concluzia că vederea înfățișează Clujul din această perioadă. Într-un chenar aflat în colțul inferior stîng al gravurii se citește următorul text: „... Egidius van der Rye belga pingebat communic[avit] Georg[ius] Houfnaglius Anno D[o]m[ini] 1617. Datarea amintită rezultă din interpretarea acestui text. Din datele biografice ale celor doi artiști reiese însă că Egidius van der Rye a decedat în anul 1607, iar Georg Houfnagel în 1600. Chiar dacă acceptăm că expresia „communic[avit]” în contextul amintit înseamnă gravarea, implicit multipli-

<sup>3</sup> Aurel Decei, *Giovanandrea Gromo*, în *Apulum*, II (1943—45), p. 177; *Călători străini despre țările române*, vol. II, București, 1970, p. 346; S. Goldenberg, *Clujul în sec. XVI*, București, 1958, p. 13—19; *Istoria Clujului*, Cluj, 1974, p. 136—139.

<sup>4</sup> Desenator, miniaturist și gravor (1545—1600). Între anii 1582—1590 se află în slujba împăratului austriac Rudolf al II-lea (U. Thieme — F. Becker, *op. cit.*, Leipzig, 1924, vol. 17, p. 193—195, G. K. Nagler, *Die Monogrammisten*, München — Leipzig, 1860, vol. II, p. 564—565).

<sup>5</sup> Istoricul lucrării lui Braun-Hogenberg a fost cercetat de către Friedrich Bachmann, *Die alten Städtebilder*, Leipzig, 1939. Autoarea rîndurilor de față n-a avut posibilitatea de a consulta această lucrare. Literatura informează și asupra faptului că G. Braun — F. Hogenberg au editat și o altă lucrare: „*Civitatibus orbis terrarum*”, 1572—1618, U. Thieme — F. Becker (*op. cit.*) arată că imaginea Clujului a apărut în volumul al III-lea al acestei lucrări. După cum am mai arătat, cartea lui Bachmann nefiindu-ne accesibilă, nu am putut stabili raportul dintre cele două lucrări.

care prin gravura executată în cupru, și astfel îl considerăm pe Houfnagel coautor al acestei lucrări, ea trebuie să fi fost executată pînă în anul 1600.

Din textul amintit reiese și faptul că imaginea a fost desenată de Egidius van der Rye, pictorul arhiducelui Austriei, Ferdinand. Van der Rye intră în slujba acestuia în anul 1596 (?). O vreme (înainte de 1590), în slujba lui Ferdinand se afla și Georg Houfnagel. De aici concluzia că imaginea în cauză înfățișează Clujul din ultimele două decenii ale secolului al XVI-lea și, în orice caz cu certitudine, redă starea lui urbană — cel mai târziu — din ultimul deceniu al secolului.

O altă gravură din secolul al XVII-lea (fig. 2) reprezintă și ea Clujul văzut dinspre nord. Această gravură este cunoscută din lucrarea lui Jacques Peeters<sup>6</sup>. Se văd și aici bastioanele și porțile de pe latura de nord, est și vest. Acestea, cit și edificiile mai vizibile prezintă evidente asemănări cu cele din gravura lui Houfnagel. În ce privește biserica Sf. Mihail, ea ne este cunoscută în forma în care este înfățișată aici numai din lucrarea lui Houfnagel, căci ulterior turnul s-a distrus.

Ambele imagini trădează observația directă, precisă, autenticitatea în desen. Autorii lor au înzestrat gravurile cu figuri și scene în prim plan, imprimînd operelor lor o perspectivă de adîncime. Se pot remarca pînă și detalii la bisericile amintite, lucru de o deosebită importanță, date fiind repetatele modificări la care au fost supuse ambele construcții monumentale în decursul veacurilor.

Imagini ale orașului Cluj se găsesc și în cartea sibianului Johannes Tröster<sup>7</sup> (fig. 3) printre ilustrațiile făcute în această carte de H. Jacob Schollenberger despre orașele din Transilvania, precum și în lucrarea lui Georg Kreckwitz<sup>8</sup>.

Schollenberger înfățișează orașul privit *à vol d'oiseau*. Dintre toate reprezentările analizate, aici se vede cel mai clar teritoriul aproximativ pe care-l ocupa vechea cetate, traseul străzilor amintite deja anterior. Este vizibilă centura pustie ce înconjoară zidurile din exterior, lărgită și transformată în șanț umplut cu apă, spre a îngreuna accesul nedorit în oraș. O centură pustie similară poate fi urmărită și în partea interioară a zidurilor: construcțiile erau interzise atît în interiorul, cit și în afara zidurilor. În afară spre a împiedeca apropierea inamicului, iar în interior pentru ca clădirile lipite de ziduri să nu îngreuneze apărarea orașului. Astăzi se mai păstrează puține urme din sistemul de apărare existent în secolele XVI—XVII. În cursul secolului al XVII-lea zidurile orașului și-au pierdut însemnătatea și în centura interioară de apărare au început să se ridice construcții. În interiorul zidurilor se crează astfel o centură de străzi care delimitează teritoriul orașului medieval. Linia de apărare de odinioară, linia zidurilor orașului poate fi astfel urmărită și astăzi de-a lungul acestor străzi.

<sup>6</sup> Gravor original din Anvers (1637—1695). Sint cunoscute gravurile sale despre conducători de oști și bătăliile vremii, despre orașele din țările române. Turcia, Ungaria, Austria etc. (Thieme — Becker, *op. cit.*, vol. 27, Leipzig, 1939, p. 8; G. K. Nagler, *op. cit.*, vol. IV, p. 83—84). Gravura de mai sus a apărut în *Description des places et villes de Royaume de Hongrie*, Anvers, 1688.

<sup>7</sup> *Das alt- und neue Teutsche Dacia*, Nürnberg, 1666.

<sup>8</sup> *Totius Principatus Transylvaniae Accurata Descriptio*, Nürnberg, 1688.

COLOSUAR vulgo CLAUSENBURG,  
*Transilvania Civitas Primaria*

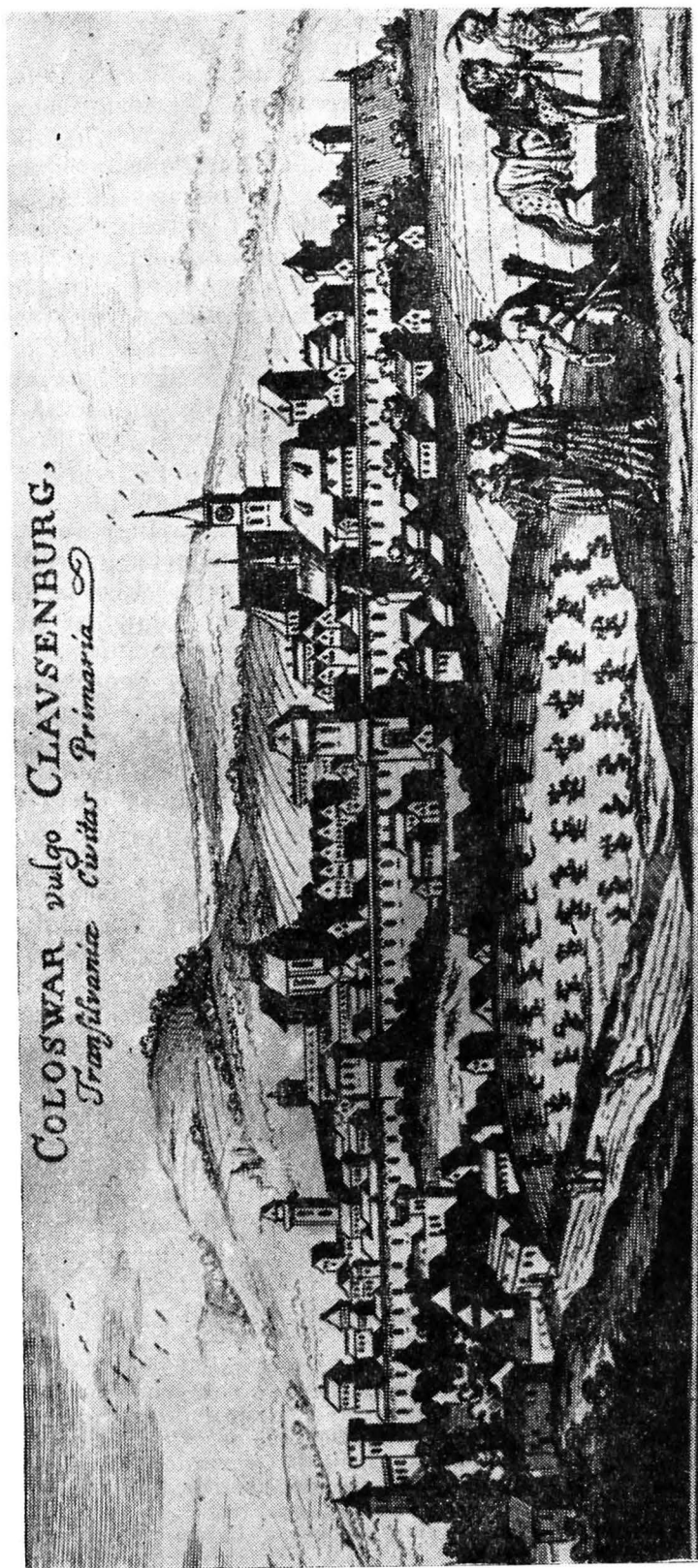


Fig. 2



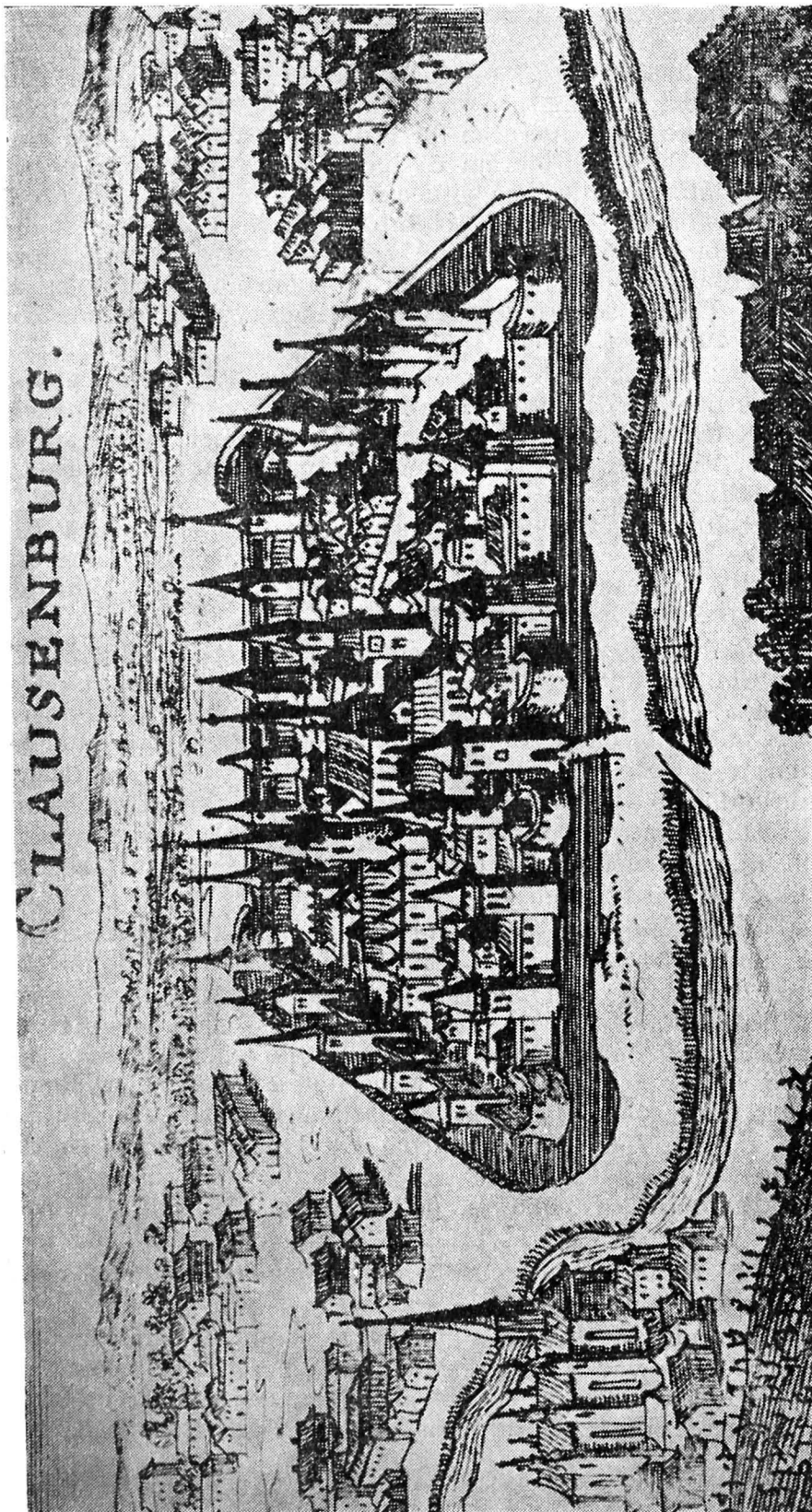


Fig. 3

Deși în cele două gravuri din urmă numărul bastioanelor coincide cu cel cunoscut de noi din gravurile anterioare, forma și amplasarea lor diferă atât de cele din lucrarea lui Houfnagel, cât și de cele din gravura lui Peeters. Dacă considerăm că lucrarea lui Kreckwitz reprezintă orașul dinspre latura sudică, ea situează greșit în partea de nord riul Someș, care mărginește orașul. În schimb, dacă orașul este privit dinspre nord, riul este bine amplasat, însă în acest caz este curioasă reprezentarea monumentală a bisericii Sf. Petru în suburbia orașului, pe atunci încă din lemn. Ținând seamă de aceste considerente, se impune concluzia că desenul nu a fost făcut la fața locului.

În figurile 2, 3 sînt vizibile în partea de nord, est și vest a orașului așezările dispărute în decursul vremurilor sau contopite cu orașul în secolul al XIX-lea, așezări care au avut un rol important în aprovizionarea orașului. Viile de pe latura de nord, reprezentate în figura 1 și 2, ne amintesc de rolul viticulturii în viața economică a Clujului, pînă încă și în secolul al XVIII-lea. Remarcăm în prima gravură (fig. 1) contrastul între monumentalele construcții ecleziastice sau laice din interiorul orașului și casele cu acoperiș de paie din afara zidurilor, în partea de nord, ce aparțineau populației agricole.

Reprezentările orașului Cluj sporesc la număr în secolul al XVIII-lea. O parte din ele sînt efectuate de gravori străini, ingineri de geniu austrieci spre a servi la lucrări de topografie, iar altele sînt opere ale unor meșteri aurari locali. Deosebit de valoroase sînt reprezentările din prima jumătate a secolului al XVIII-lea, deoarece, fiind realizate din considerente militare, ele denotă o precizie deosebită și consemnează imaginea orașului dintr-o perioadă anterioară marilor transformări care au survenit în construcțiile edilitare de la sfîrșitul acestui secol și cu deosebire în secolul al XIX-lea.

Dintre schițele militare este interesantă o reprezentare în culori datînd din anul 1734. Autorul ei este inginerul Johann Ignaz Haas<sup>9</sup>. Aceasta este cea dintîi imagine a orașului cunoscută de noi care reprezintă Clujul dinspre sud. Semnificative sînt și aici detaliile referitoare la lucrările de fortificație, la construcțiile ecleziastice, instituții publice, școli și case particulare etc. Majoritatea bastioanelor de pe latura de sud și vest erau deja probabil dărimate, deoarece gravura prezintă numai zidurile lor. Imaginea redă distrugerile suferite în timpul luptelor dintre armata austriacă și cea a curuților desfășurate în cadrul răscoalei antihabsburgice conduse de Francisc Rákóczi II între anii 1703—1711.

Aceasta este prima reprezentare a orașului în care autorul consemnează edificiile mai importante.

Conform obiceiurilor breslelor medievale, calfele care plecau din oraș în călătorie primeau o „adeverință” ce indica vîrsta, ocupația calfei, anii petrecuți în oraș etc. Asemenea documente erau deseori înzestrate cu gravuri reprezentînd orașul unde s-a eliberat adeverința.

<sup>9</sup> Borbély Andor, în *ErdMúz*, 1943, fasc. 2, anexa 5, p. 198—209.



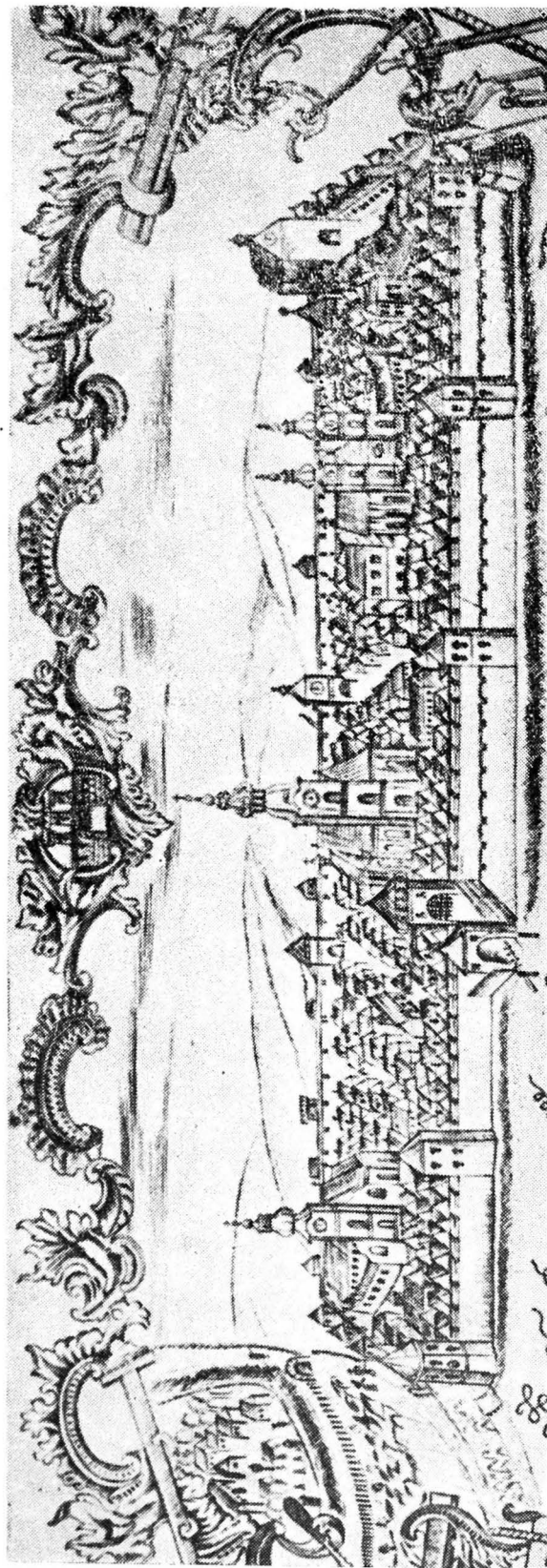


Fig. 4

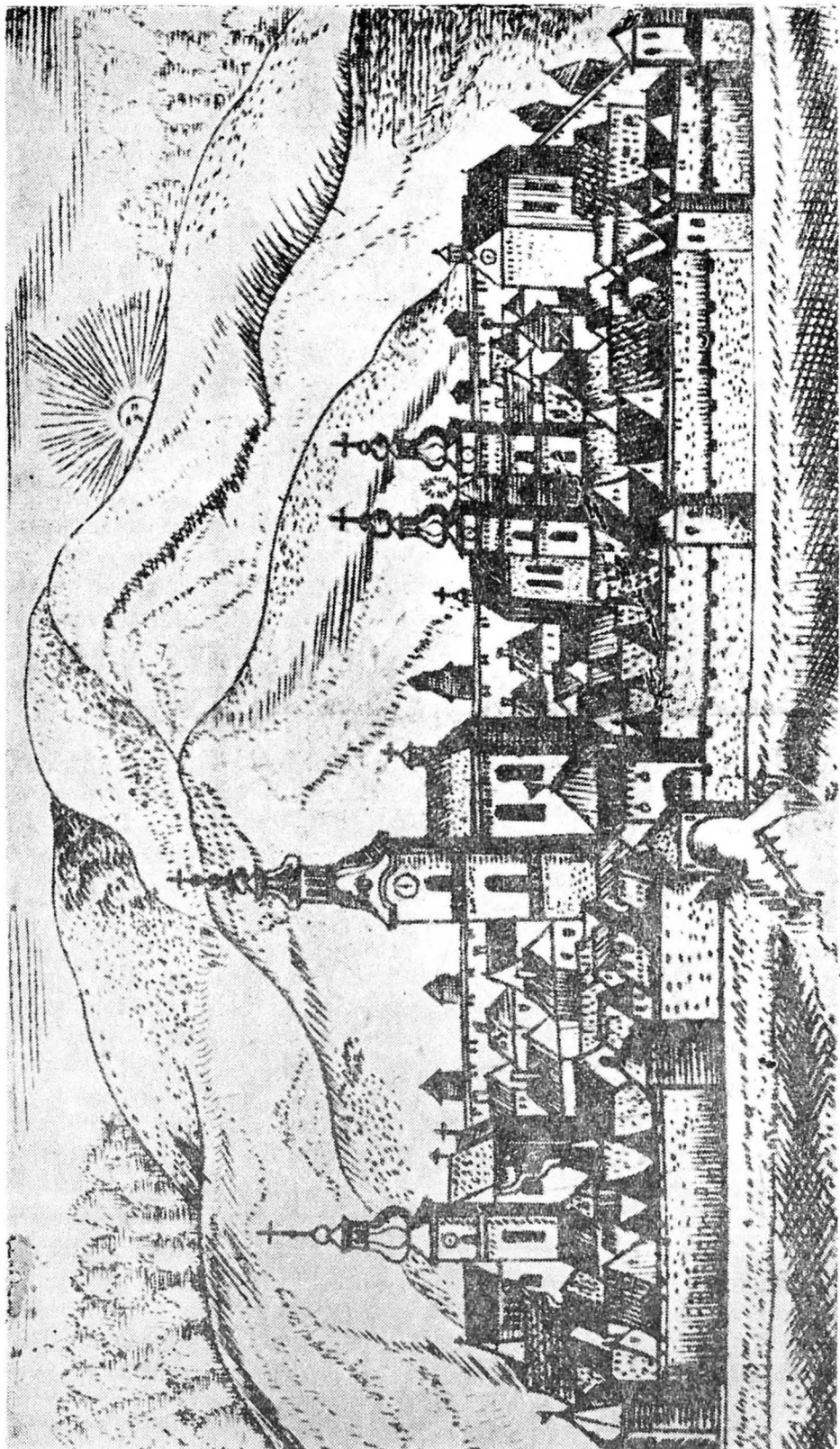
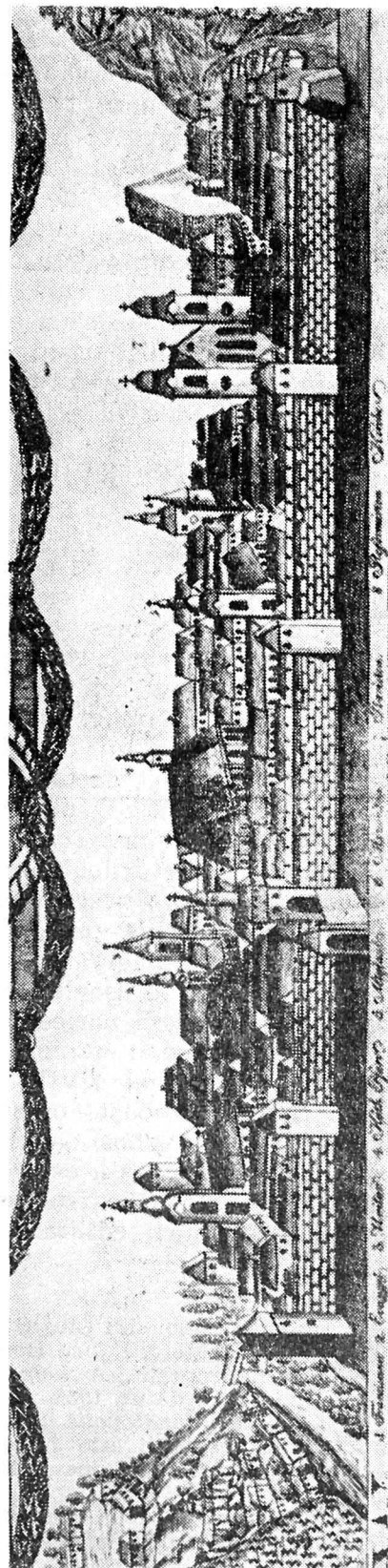
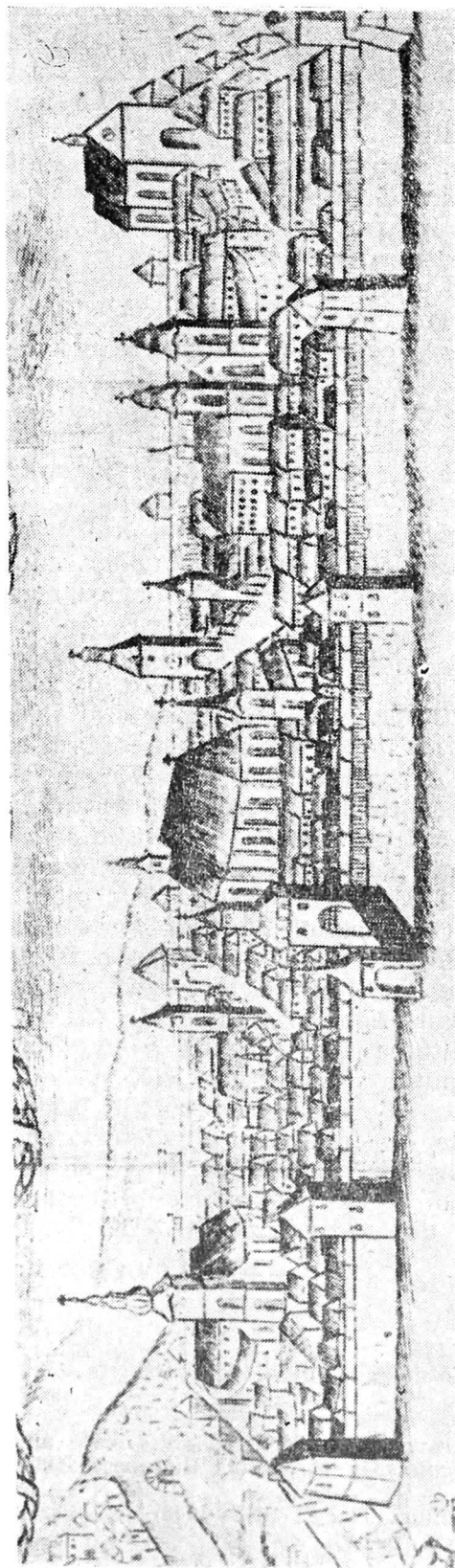


Fig. 5



Cronologic prima și totodată cea mai valoroasă, ca autenticitate, este o gravură lucrată în anul 1759, cunoscută de pe diploma calfelor de timp-lari (fig. 4). Autorul ei este Ioan Szakáll<sup>10</sup>, de la care mai cunoaștem o ilustrație de carte din 1752<sup>11</sup> (fig. 5). Gravura din 1759 reprezintă Clujul privit din partea de vest. Observăm că lipsește turnul frontal al bisericii Sf. Mihail cunoscut din gravura lui van der Rye — Houfnagel, în locul său se poate vedea, în partea de nord-vest a bisericii, un turn cu acoperiș baroc în formă de bulb, corespunzător gustului epocii. În secolul al XVII-lea biserica a căzut în patru rînduri pradă incendiului, vechiul turn fiind distrus în 1697 cu ocazia celui din urmă din incendii și apoi înlocuit cu acest turn nou, terminat în anul 1744<sup>12</sup>. Gravura redă, în parte, și rețeaua principalelor străzi de pe teritoriul orașului medieval de odinioară, căci dintr-o descriere întocmită în deceniul al patrulea al secolului al XVIII-lea se știe că această rețea era formată din 16 străzi<sup>13</sup>.

Dintre reprezentările de acest gen executate în secolul al XVIII-lea amintim una din 1798 de pe diploma breslei lăcătușilor și una din anul 1799, ambele înfățișînd orașul privit din partea de sud, asemenea gravurii din 1734 a lui Haas.

În ceea ce privește reprezentările de la începutul secolului al XIX-lea, este interesantă cea de pe diploma de călătorie a calfelor de ciz-mari (fig. 6)<sup>14</sup>. Din punct de vedere artistic cele mai valoroase sînt însă imaginile orașului Cluj de pe diploma breslei țesătorilor și a breslei fierarilor<sup>15</sup> (fig. 7). Aceasta din urmă, la fel ca gravura din 1759, înfă-țișează orașul privit dinspre apus. Gravura redă și rețeaua interioară a străzilor și a piețelor. Toate gravurile care înfățișează orașul dinspre apus reprezintă forturile înaintate din fața porții „Mănăsturului“, unde, după cum reiese din descrierea din anul 1731, era montat un pod mobil.

Autorii gravurilor prezentate erau artiști, astfel lucrările lor conțin deseori elemente imaginare, operînd modificări pentru un efect mai pitoresc. De aceea este ușor de înțeles, de ce, într-o perioadă relativ scurtă, s-au executat despre aceleași spații gravuri deosebite între ele (de ex. fig. 2—3), care redau numai parțial realitatea. Gravorii din a doua jumătate a secolului al XVIII-lea și începutul secolului al XIX-lea nici nu mai puteau cunoaște orașul în vechea sa formă, căci porțile, sistemul de fortificație, bastioanele și zidurile orașului erau fie deteriorate, fie demolate. Cu toate aceste carențe, imaginile gravate constituie și ele, alături de planurile existente, izvoare de o certă importanță pentru studierea dezvoltării edilitare a orașului din secolele XVI—XIX.

MAGDALENA BUNTA

<sup>10</sup> Aurar și gravor din Cluj (1725—1786).

<sup>11</sup> Stephanus More, *Ethica Hominum*, Cluj, 1752.

<sup>12</sup> Grandpierre Edit, *A kolozsvári Szent Mihály-templom és építészet 1349-től napjainkig*, în *ErdMúz*, 1936, p. 19—60.

<sup>13</sup> *Descriptio Claudiopolis*, 1734, p. 21.

<sup>14</sup> Autorul gravurii este Johann Simon, gravor și tipograf la Cluj între anii 1796—1804 (Cf. Pataki Dénes, *A magyar rézmetszés története*, Budapest, 1951, p. 221).

<sup>15</sup> Autorul celor două gravuri a fost Samuel Nagy (1783—1845), gravor și profesor de desen la Cluj (cf. Pataki Dénes, *op. cit.*, p. 313).

## LA VILLE MÉDIÉVALE DE CLUJ EN GRAVURES

## (Résumé)

L'auteur présente les gravures, les images de la ville de Cluj-Napoca, dès la fin du XVI<sup>e</sup> jusqu'aux premières décennies du XIX<sup>e</sup> siècle. Ces images sont parues, d'une part, comme illustrations dans certains ouvrages du caractère scientifique, d'histoire militaire, dans les descriptions cosmographiques, etc. (fig. 1, 2, 3); d'autre part, elles sont créées par de graveurs locaux (fig. 4—7).

La plus ancienne image, „vue“, de la ville de Cluj est due aux artistes Egidius van der Rye et Georg Houfnagel: ce dernier a exécuté la gravure d'après le dessin de van der Rye. Dans la littérature de spécialité, cette image de Cluj est connue et considérée comme datant de 1617. L'auteur de l'article met en discussion certaines problèmes à propos des créateurs de cette gravure et de la date mentionnée, en tirant la conclusion que la fameuse oeuvre de van der Rye — Houfnagel date de la fin du XVI<sup>e</sup> siècle, parce-que Georg Houfnagel a décédé en 1600. Ainsi, on peut établir que ladite gravure représente la ville de Cluj dans sa période de grand épanouissement économique.

L'article discute l'importance des images, des gravures comme sources historiques auxiliaires. Les auteurs de ces images étaient des artistes, ainsi que leurs travaux contiennent une série d'éléments imaginaires; pourtant — comme l'on montre dans l'article, à l'aide d'exemples concrets —, ces images, avec d'autres sources iconographiques, sont de documents d'une certaine valeur pour l'étude de l'évolution édilitaire de la ville de Cluj-Napoca dans les XVI<sup>e</sup>—XIX<sup>e</sup> siècles.