

O MASĂ PICTATĂ DIN SECOLUL AL XVII-LEA ÎN MUZEUL DE ISTORIE ȚI TRANSILVANIEI

În dorința de a valorifica o parte din patrimoniul Muzeului de istorie al Transilvaniei, respectiv colecția de mobilier, continuăm cu descrierea unei mese de o factură aparte, deosebită de cele ce au constituit obiectul unui studiu anterior¹. Piesa, pictată policrom, ne-a atras atenția și considerăm că merită s-o studiem, mai cu seamă că se încadrează între obiectele muzeale precis datate (1649), servindu-ne astfel la cunoașterea artei mobilierului transilvănean din secolul al XVII-lea. Simbolistica, ca și scurta consemnare din vechile registre de inventar, ne arată că avem de-a face cu o piesă cunoscută sub numele de „masă a domnului“, folosind probabil la oficierea împărțășaniei într-o biserică reformată².

Masa este alcătuită din două părți distincte: tăblia și picioarele. Prelucrarea unui lemn de esență moale (arin)³ a permis traforarea picioarelor înspre exterior, sub forma unor acolade continui. Această lucrătură ca și înălțimea picioarelor (67 cm) conferă piesei o anumită suplețe. Lateral, picioarele sînt unite, două cîte două, de o placă inclusă într-un cadru, placă ce prezintă la mijloc, în jos, o prelungire zimțată asemănătoare unei piramide treptate inversate, care dă profilului tot un aspect de acoladă. Legătura dintre tăblie și construcția inferioară se realizează, pe latura scurtă a mesei, printr-o friză cu marginile festonate, ce continuă firesc linia acoladelor exterioare a picioarelor. În lungime, acestea sînt legate, tot două cîte două, prin stinghii orizontale fixate în exterior prin doi butoni ce constituie ei înșiși ornamente. În partea inferioară a picioarelor sînt practicate niște tăieturi ce permit fixarea a patru bare care formează un cadru.

Tăblia, glisînd pe două șine în latul mesei, este o placă groasă ce depășește sensibil rama pe care se sprijină (lungime: 114,5 cm, lățimea: 103,5 cm).

Piesa, așa cum am menționat, este pictată policrom. Întreaga suprafață a tăbliei este compartimentată în patru registre pictate în culori șterse (roșu, galben, verde, roșu) demarcate prin chenare trasate prin linii groase închise la culoare. Motivul central îl constituie un scut de blazon, cu talpa și partea superioară în formă de acoladă și cu volute.

¹ Fr. Pap, V. Pop, *Mese sculptate în colecția Muzeului de istorie al Transilvaniei*, în *ActaMN*, X, p. 213—229.

² În inventarele vechi apare ca fiind răscumpărată de la Arhiva bisericii reformate din Tîrgu Mureș.

³ Mesele din această esență lemnoasă sînt foarte agreate în secolele XVI—XVII, vezi Bărányné Oberschall Magda, *Magyar bútorok*, Budapest, 1944, p. 22.

În cîmpul blazonului este reprezentată imaginea pelicanului cu pui, simbol al învierii și al carității. În Bestiarele medievale⁴ se spune că pelicanul își sfișie pîntecele cu ciocul pentru a-și hrăni puii infomețați. Acest motiv, întilnit și pe diferite piese decorative de inspirație romanică⁵, va persista ca simbol al bisericii creștine și în secolele următoare.

În același registru interior, pe fondul roșu închis se detașează mănunchiuri de flori stilizate, asemănătoare unor pene de struț, pictate în galben, ce pornesc către blazon din cele patru colțuri ale chenarului. Următoarele două registre, vopsite într-un galben și verde tern, nu prezintă nici un motiv decorativ. În schimb registrul exterior, tot pe un fond roșu închis, conține o inscripție în limba latină: IN NOMINE SANCTÆ TRINITATIS FIERI FECIT PETRI [SART]ORIS CONSORS ELIZABETA DE VIDOMBA < ANNO DOMINI 1649 (În numele Sfintei Treimi soția lui Petru Croitorul, Elisabeta din Ghimbav, a pus să se facă [această masă]).

Aceleași culori sînt folosite de meșter și în decorarea părții inferioare a mesei. Cele două frize ce fac legătura între tăblie și picioare poartă ca decor motivul vrejului ce formează unduiri ritmice, vrej din care se desprind lalele stilizate, de tip oriental⁶, ce descriu volute. Placa încadrată de picioare prezintă un triplu lujer terminat în tot atîtea lalele stilizate, totul răsărind dintr-o inimă, oferindu-ne astfel o reprezentare prescurtată a unui simbol creștin larg răspîndit, al arborelui vieții⁷. Pe picioarele propriu-zise decorul s-a deteriorat; urmele de culoare care s-au păstrat ne indică aceleași motive cu vrejuri și flori stilizate.

*

Deși nu se ridică probleme stilistice deosebite, se impun totuși cîteva precizări în legătură cu această „masă a domnului“.

Structural, piesa prezintă o formă renescentistă⁸, cu linii mai simple, care o detașează de mesele Renașterii, dar cu arhitectonică de inspirație gotică tîrzie, atît de caracteristică secolului al XVI-lea transilvănean. Totuși și la piesa noastră, meșterul necunoscut păstrează unele elemente ale aceleiași tradiții gotice: cele patru bare ce formează cadrul, stinghiile ce unesc, opus, cîte două picioare, la fel ca și frizele care altădată făceau structural parte din ladă, iar acum nu mai au nici un rol funcțional, ci numai unul decorativ.

Pictarea policromă apare ca o caracteristică a mobilierului transilvănean din secolul al XVII-lea, înlocuind sculptura plată (Flachschnitt) folosită în decorare în secolul XVI⁹. Motivul lalelei de pe cele două

⁴ Louis Réau, *Iconographie de l'art chrétien*, tome premier, Paris, 1955, p. 94—96.

⁵ Neaga Graur, *Stilurile în arta decorativă*, București, 1970, foto de la p. 49.

⁶ Vezi clasificarea motivelor ornamentale ale Renașterii din Transilvania, la Balogh Jolán, *Kolozsvári reneszánsz láda 1776-ból*, în *EmlKel*, p. 20.

⁷ W. Hirte, *ABC-ul mobilei*, București, f.a., p. 195.

⁸ Kaesz Gyula, *A bútorstílusok*, Budapest, 1972, fig. 322, p. 107.

⁹ Fr. Pap, V. Pop, *op. cit.*, p. 226.

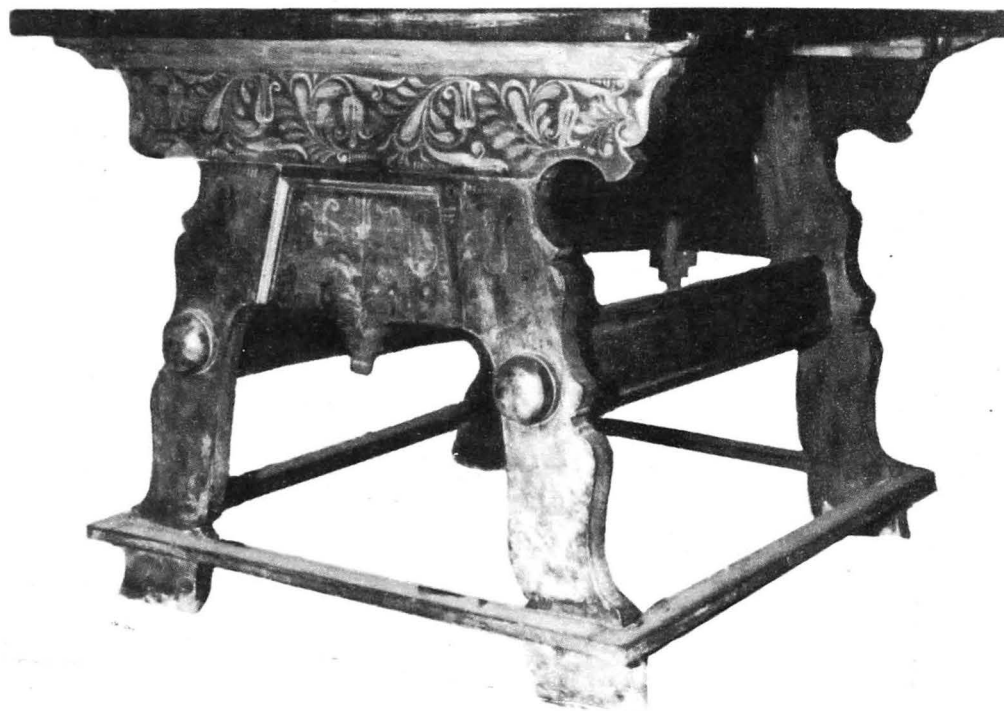


Fig. 1. Masă pictată policrom (vedere de ansamblu)



Fig. 2. Tăblia pictată a mesei
<https://biblioteca-digitala.ro>

frize ale mesei este des întâlnit în ornamentica Renașterii din Transilvania, iar ritmicitatea și simetria decorului floral ce se înscrie în cimpurile marcate de șerpuirea vrejului este tot o caracteristică a Renașterii târzii.

Dacă atribuirea stilistică și încadrarea în timp a piesei de care vorbim nu a impus greutăți, și ne-a permis câteva considerații, credem, exacte, nu același lucru putem spune în privința locului de proveniență, eventual al centrului meșteșugăresc unde a fost executată. Ceea ce cunoaștem din inscripția mesei, este numele celei care a comandat piesa, Elisabeta din Ghimbav, soția lui „Petrus Sartor“ (s-ar putea ca numele de „Sartor“ să fie traducerea latinească a numelui maghiar de Szabó și nu să desemneze meseria de croitor). Dacă ținem seama și de faptul că în Țara Birsei (unde este situat Ghimbavul) întâlnim alături de populația românească populație săsească, și având în vedere că piesa este executată într-o manieră predilectă gustului populației maghiare, am opta pentru atribuirea execuției ei unui atelier din Secuime sau chiar din centrul meșteșugăresc de la Tîrgu Mureș. Spre această concluzie din urmă ne conduce și lapidara știre din vechiul registru de inventar al muzeului în care se consemnează că masa a fost răscumpărată de la Arhiva bisericii reformate din Tîrgu Mureș.

VIORICA POP

UNE TABLE PEINTE DE XVII-ÈME SIÈCLE DANS LE MUSÉE D'HISTOIRE DE LA TRANSYLVANIE

(Résumé)

En envie de mettre en valeur une partie du patrimoine du Musée d'histoire de la Transylvanie, respectivement la collection d'ameublement, nous décrivons une table peinte polychrome, datée en 1649. C'est une pièce de XVII-ème siècle, confectionnée dans la manière de la Renaissance. En ce qui concerne le lieu où la pièce a été exécutée, nous opinions pour un atelier de la région habitée par les Szeklers ou même du centre artisanal de Tîrgu Mureș.