

NOI CONTRIBUȚII LA PROBLEMA INFLUENȚELOR ORIENTALE ÎN NEOLITICUL TRANSILVANIEI

Într-o suită de articole¹, a căror apariție s-a eșalonat la peste un deceniu, am avut ocazia — în felurite contexte — să ne ocupăm de existența, intensitatea, importanța și semnificația influențelor „orientale” (microasiatice, anatoliene, mesopotamiene, cicladice, egeice, tesaliene etc.) în neoliticul Transilvaniei. Convergența observațiilor duce la concluzia că aceste influențe apar încă din cea mai veche fază (de tip Protosesklo) a complexului cultural Starčevo — Körös — Criș, ating maximum de intensitate în cadrul complexului Vinča — Turdaș, diminuind treptat și restrângându-și „aria” la zone mai apropiate Transilvaniei în cadrul culturii Petrești.

Lucrarea de față își propune îmbogățirea documentației asupra acestui subiect cu o serie de date și dovezi, „noi” doară în ordinea de idei în care le interpretăm, ele fiind — de fapt — în cea mai mare parte de mult cunoscute și, în bună măsură, chiar publicate.

Sigiliile „neolitice” de la Turdaș

Recenta și prestigioasă lucrare a orientalistei D. Homès-Fredericq² a avut darul să ne atragă atenția — și să ne servească explicația — pentru o întreagă serie de mărunte obiecte din lut ars sau piatră provenind de la Turdaș, unele publicate (fără vreo interpretare) de către M. Roska³, altele rămase *inedite*. Din rîndul celor inedite (aflate fie în depozitul Muzeului de istorie al Transilvaniei — Cluj-Napoca, fie zăcînd încă prin depozitele muzeelor din Aiud, Deva, Orăștie sau Sibiu)⁴ o bună parte pot fi considerate „recuperabile”, pe baza planșelor *catalogului descriptiv* pe care Zsófia Torma intenționa să-l publice⁵.

¹ Vezi *Studia*, Series Historia, fasc. 2, 1962, p. 23 sqq.; *Dacia*, N. S., VII, 1963, p. 485 sqq.; *SCIV*, 15/3, 1964, p. 351 sqq.; *Apulum*, V, 1965, p. 13 sqq.; *Atti del VI Congresso Internazionale delle Scienze Preistoriche e Protostoriche*, vol. II, 1965, p. 267 sqq.; *ActaMN*, III, 1966, p. 9 sqq.; *Sargetia*, IV, 1966, p. 9 sqq.; *ActaMN*, IV, 1967, p. 403 sqq.; *ActaMN*, V, 1968, p. 371 sqq.; *SZ AŰSAV*, 17, 1969, p. 513 sqq.; *ActaMN*, VII, 1970, p. 3 sqq.; *Apulum*, IX, 1971, p. 21 sqq.; *ActaMN*, IX, 1972, p. 7 sqq.; *ibidem*, p. 367 sqq.; *PZ*, 47/2, 1972, p. 174 sqq.

² *Les cachets mésopotamiens protohistoriques*, în catena *Documenta et monumenta Orientis Antiqui*, vol. XIV, Leiden, 1970 (în cele ce urmează: *CMP*).

³ *A Torma Zsófia-gyűjtemény — Die Sammlung Zsófia von Torma*, Cluj, 1941 (în cele ce urmează: *T. Zs.-gy.*).

⁴ Muzele cărora Zsófia Torma le donase diverse loturi de materiale turdășene.

⁵ Moartea a împiedecat-o să-și ducă planul la bun sfîrșit, iar catalogul descriptiv (peste 100 planșe, cuprinzînd desenele *totalității* pieselor colecției sale + circa 350 pagini în folio cu descrierea pieselor) a rămas în manuscris, în arhiva Muzeului de istorie al Transilvaniei, nefolosit — și practic necunoscut — de către cercetători. Pentru istoricul (inclusiv cel de „culise”) al apariției (mai exact, al *neapariției!*) acestei lucrări, cf. și P. Gyulai, *Torma Zsófia levelesládájából*, Cluj, 1972, p. 38 sqq.

1. *Sigiliu conic*, simplu, din lut castaniu-roșcat. Inventar: V. 9602. Dimensiuni: 3,3×2,4 cm (fig. 1/1). Inedit la Roska⁶, figurează însă în catalogul manuscris al Zsófiiei Torma⁷. (Fig. 1/2).

Tip de lungă dăinuire (ca și sigiliile piramidale), în Orient analogiile eșalonându-se din epoca halafiană pînă în cea Djemdet Nasr⁸. Maxima frecvență a tipului cade în perioada Uruk-Djemdet Nasr, cele mai importante centre în care apare fiind: Chagar Bazar, Nuzi (Yorgan Tepe), Tell Brak, Tepe Gaura, Ur⁹.

2. *Sigiliu conic*, din lut ars, cu „talpa“ ușor concavă, în această mică scobitură desfășurându-se — în negativ — un ornament spiraliform. Inedit; piesa originală e pierdută, dimensiunile i se pot însă calcula pe baza desenului din manuscrisul Zsófiiei Torma¹⁰: 6,4×4,2 cm (fig. 1/3).

Pentru tipologia *forme*i sigiliului rămîn valabile notațiile făcute la piesa precedentă; în ceea ce privește *motivul* ce se putea ștampila cu el, îl regăsim în perioada Djemdet Nasr la Tell Brak (fig. 1/4)¹¹.

3. *Sigiliu cilindro-conic*, simplu, din lut ars. Cunoscut numai din manuscrisul Zsófiiei Torma¹². Dimensiuni: 5,1×3 cm (fig. 1/5).

4. *Sigiliu conic*, din lut ars, cu „talpa“ (rondela) fragmentar păstrată. Publicat (și definit ca atare) de Roska¹³, figurînd și în manuscrisul Zsófiiei Torma¹⁴, pe baza căruia i se pot preciza și dimensiunile (piesa originală, fostă în Muzeul de istorie al Transilvaniei, fiind pierdută): *i.* = 2,1 cm; diam. rundeii = 2,2 cm (fig. 1/6).

Prin motivul decorativ al rundeii sale sigiliul se înscrie în seria celor cu grupaje de „găurele izolate“ (adică *neatingîndu-se* ori *nelegîndu-se* între ele!), cu precizarea că materia din care e confecționat fiind *lutul* (și nu *piatra*, ca la majoritatea celor din Orient), găurelele nu sînt „forate“, ci imprimate în rundeii¹⁵. În ceea ce privește evoluția respectivului motiv, menționăm că grupajul de găurele izolate apare, cu totul sporadic, în perioada El-Obeid¹⁶, rămîne rar în perioada Uruk¹⁷, generalizîndu-se — pe diverse *tipuri* de sigilii — în cea Djemdet Nasr¹⁸. Ca fiind mai apropiate de motivul ce se putea ștampila cu sigiliul de lut de la Turdaș, amintim două analogii de la Yorgan Tepe (Nuzi)¹⁹ și două de la Tello²⁰, toate patru din perioada Djemdet Nasr.

5. *Sigiliu conico-ovoidal*, din lut ars. Originalul e dispărut, desenul cunoscîndu-i-se numai de pe o planșă (nenumărată, din păcate) a manuscrisului Zsófiiei Torma (fig. 1/7). Decorat cu două incizii mici, semilunare, pe mînerul

⁶ T. Zs.-gy.

⁷ Pl. 65 [26]/17, redat în mărime 1/2.

⁸ CMP, p. 84, tabelul.

⁹ *Ibidem*, p. 13.

¹⁰ Pl. 65 [26]/18, redat în mărime 1/2.

¹¹ CMP, pl. XXXII/365, p. 152 (B. 48).

¹² Pl. 65 [26]/19, redus 1/3.

¹³ T. Zs.-gy., pl. CXXIX/23.

¹⁴ Pl. 58 [76]/16, redat 1/1.

¹⁵ Vezi CMP, p. 8, fig. II și p. 6.

¹⁶ Un singur exemplu, în nivelul XII de la Tepe Gaura, perioada obeidană *tirzie* (Obeid II), vezi CMP, pl. V/58, p. 37, fig. X/h.

¹⁷ *Ibidem*, p. 54, punctul 5, fig. XIV/e și pl. XII/174 (Tepe Gaura, nivelul X).

¹⁸ *Ibidem*, p. 38, punctul 7; p. 72, punctul 9. Vezi și tabelul de la p. 79.

¹⁹ *Ibidem*, pl. XXXVIII/413—414.

²⁰ *Ibidem*, pl. XLVI/467—468. Vezi și o bună analogie de la Sesklo, la H. Müller-Karpe, *Handbuch der Vorgeschichte*, II (Tafeln), München, 1968, pl. 133/29.

conic, iar cu „talpa“ ovoidală se puteau imprima două semne „pictografico-ideo-grafice“. Pentru dispunerea unor asemenea semne pe talpa sigiliului, analogii la Ur și Grai Resh (perioada Djemdet Nasr)²¹, nemaivorbind de faptul că semnelor în sine li se pot afla asemănări în orice tabel de pictograme-ideograme „orientale“²². Dimensiuni: \hat{i} . = 2,4 cm; talpa ovoidală: 2,7×1,9 cm.

6. *Sigiliu-calotă*²³, din lut ars, nepublicat de Roska, figurind într-una din planșele (nenumerate) ale manuscrisului Zsófiiei Torma (fig. 1/8). Dimensiuni: \hat{i} . = 1,8 cm; talpa: 2×1,6 cm. Tip de lungă dăinuire în Orient (din perioada Halaf pînă în cea Djemdet Nasr), reprezentat în majoritatea marilor așezări protoistorice: Chagar Bazar, Djemdet Nasr, Grai Resh, Tell Gomel, Nuzi, Ur, Tell Brak, Tell Halaf, Tello, Uruk, Chafadje, Abu-Hatab, Tepe Gaura²⁴.

Pentru *motivul* ce se putea imprima cu piesa de la Turdaș, o analogie la Ur²⁵.

7. *Sigiliu în formă de trunchi de piramidă*, din lut ars, cunoscut de pe una dintre planșele manuscrisului Zsófiiei Torma²⁶. Dimensiuni: 3,3×1,8 cm (fig. 1/9). Pe două dintre laturile micului obiect sînt gravate semne ce se puteau imprima; pe una din laturi un motiv scalariform, terminat într-un fel de M, pe cealaltă latură un mic semn cruciform, iar sub el trei linii paralele.

Motivele celor două laturi decorate ale sigiliului se regăsesc printre „semnele“ fundurilor de vase turdășene²⁷, precum și pe alte fragmente ceramice de la Turdaș²⁸. O bună analogie — atît pentru forma sigiliului, cît și pentru motivul scalariform de pe una din fețele sale — o servește un sigiliu de la Tell Arpachiya, din epoca halafiană tîrzie²⁹.

8—9. *Sigilii în formă de trunchi de con*³⁰, prevăzute cu cîte un mic mîner-apucătoare. Ambele exemplare (fig. 1/10/a, b) sînt azi dispărute, doar desenul cunoscîndu-li-se din planșele manuscrisului Zsófiiei Torma³¹. Dimensiuni: 2,4×2,2 cm (fig. 1/10/a), respectiv 2,4×3,6 cm (fig. 1/10/b). Construcția lor simplă și detaliile desenului ne îngăduie constatarea că se putea ștampila cu ele un motiv de buton circular, mărginit de o ușoară bordură reliefată, aidoma unei piese din epoca halafiană, provenind chiar de la Tell Halaf³².

10. *Sigiliu în formă de perlă globulară*, din lut ars, cunoscut dintr-o planșă a manuscrisului Zsófiiei Torma³³ (fig. 1/11). Dimensiuni: diam. perlei de lut = 1,5 cm. Prin rotire se puteau imprima cu el — separat sau în desfășurare consecutivă — trei motive diferite: o alveolă adîncă, circulară (care, evident, dădea în pozitiv un buton); un decor romboidal; un semn „scarabeoid“ (interpretabil

²¹ CMP, pl. L/505 și pl. XXXVI/404.

²² Cu simplu titlu de exemplu, vezi CMP, p. 102—103; E. Chiera, *Sie schrieben auf Ton*, Zürich—Leipzig, 1941, p. 55; F. Schachermeyr, *Die minoische Kultur des alten Kreta*, Stuttgart, 1964, p. 239 sqq.

²³ Cachet calotte, cachet hémisphérique, forme d'un segment de sphère; hemispheroidal amulet, plain button seal; Kugelkalotte, kalottenförmiger Stempelsiegel, Flachsiegel in Form einer Kugelkalotte. Vezi CMP, p. 8—9, 11.

²⁴ *Ibidem*, p. 11.

²⁵ *Ibidem*, pl. XLVIII/485.

²⁶ Pl. 57 [71]/3, redat $\frac{1}{1}$.

²⁷ T. Zs.-gy., pl. CXXXIV/26, 45; CXXXV/2, 4 etc.

²⁸ *Ibidem*, pl. CXIX/16.

²⁹ CMP, pl. XVIII/243. H. Müller-Karpe, *op. cit.*, pl. 69/82.

³⁰ Vezi CMP, p. 13.

³¹ Pl. 44 [25]/16, 18, reduse, amîndouă, $\frac{1}{2}$.

³² CMP, pl. XXII/301.

³³ Pl. 64 [83]/22, redat $\frac{1}{1}$.

și drept cap de vită cornută). Analogii la Tell Brak și Ur (ambele din perioada Djemdet Nasr) pentru motivul alveolar³⁴. Cît privește cele două semne, asemănări și identități la orizontul Uruk — Djemdet Nasr, indiferent că luăm exemple din tabletele arhaice de la Uruk IV a — III³⁵ sau de la Tell Uqair³⁶.

11—12. *Sigilii în formă de „rinichi”*³⁷. Constituie un tip aparte, cu o folosire limitată numai la epoca Djemdet Nasr și aproape exclusiv la niveluri aparținătoare acestei perioade, de la Tell Brak. Socotim drept imitații ale acestui tip de sigilii două mici piese, din lut ars, provenind de la Turdaș, cunoscute din planșele manuscrisului Zsófiiei Torma (fig. 1/12/a, b)³⁸. Dimensiuni: 2,5×1,1 cm (fig. 1/12/a), respectiv 3×0,9 cm (fig. 1/12/b).

În afara faptului că prototipurile inspiratoare pentru *forma* pieselor noastre apar la Tell Brak, amintim și faptul că piesa din fig. 1/12/b își află o bună analogie (tot de epocă Djemdet Nasr) la Grai Resh (fig. 1/12/c)³⁹.

13. *Sigiliu în formă de frunză sau floare*. Este vorba de un mic obiect de lut ars, ovoidal-concav, figurînd pe una dintre planșele (nenumerate) ale manuscrisului Zsófiiei Torma (fig. 1/13/a). În concavitatea obiectului e redată (în negativ) o frunză (sau floare?) stilizată, în orice caz un motiv „vegetal” de o execuție destul de primitivă. Prin ștampilare motivul respectiv apăsarea în relief. Dimensiuni: 2,7×1,7 cm.

Fără a putea trimite la o analogie exactă din cartea lui D. Homès-Fredericq⁴⁰, amintim că la Uruk (stratul III) a apărut un amulet-sigiliu floral ce poate fi interpretat ca prototip inspirator al piesei noastre, deosebindu-se de ea doar prin execuția mult mai îngrijită (fiind din *carneol*) și prin dimensiunile ceva mai mari (fig. 1/13/b)⁴¹.

14. *Sigiliu (?) — pandantiv conic*. Lucrat din lut cenușiu, ars la cenușiu negricios, obiectul în chestiune prezintă o „talpă” discoidală, foarte ușor concavă, neornamentată. Conul scund ce formează corpul pandantivului e decorat cu patru cîmpuri, relativ simetrice, de linii și grupaje de liniuțe incizate (fig. 2/14). Marginea tălpii discoidale (deteriorată pe alocuri) a fost perforată de patru găurele, dispuse și ele simetric. Dimensiuni: \hat{r} = 2,8 cm; diam. = 6,3 cm. Inv.: V. 7061. Publicat de Roska⁴² (care îl considera, eronat, capac) și prezent și într-una dintre planșele manuscrisului Zsófiiei Torma⁴³.

³⁴ CMP, pl. XXXIII/369, respectiv L/507.

³⁵ H. Müller-Karpe, *op. cit.*, pl. 92—93 A.

³⁶ *Ibidem*, pl. 94/15.

³⁷ Cachet-rognon, en forme de rognon; kidney-seal, kidney-shaped seal or amulet; nierenförmige Siegel. Vezi CMP, p. 13.

³⁸ Planșă nenumărată (fig. 1/12/a) și pl. 33 [61]/18 (fig. 1/12/b).

³⁹ CMP, pl. XXXVI/405.

⁴⁰ Vezi, totuși, un sigiliu rozetiform de la Ur, CMP, pl. L/511.

⁴¹ H. Müller-Karpe, *op. cit.*, pl. 91/23 și volumul de text, p. 425. Vezi și A. Nöldeke și colab., *Achter vorläufiger Bericht über die von der Deutschen Forschungsgemeinschaft in Uruk-Warka unternommenen Ausgrabungen*, în *Abhandlungen der Preussischen Akademie der Wissenschaften*, 1936, Phil.-Hist. Klasse, nr. 13, Berlin, 1937, pl. 29/d (piesa W 16048) și p. 14 (unde H. Lenzen descrie piesa ca fiind din *lapislazuli*!). O piesă strîns înrudită tipologic la Tell Brak (H. Müller-Karpe, *op. cit.*, p. 427, pl. 81/47), iar rozete de aur, de același tip, la Tepe Gaura, nivelurile IX—VIII (*ibidem*, p. 422, pl. 78/41—46).

⁴² T. Zs.-gy., pl. CI/15.

⁴³ Pl. 44 [25]/22.

Curiozitatea piesei rezidă în faptul că motivul ornamental nu se află — cum era de așteptat — pe „talpă“, ci pe corpul conic al sigiliului-pendantiv. Decorul intră în categoria „diviziunilor în sferturi“, categorie caracteristică mai ales perioadei obeidene și Uruk⁴⁴. Forma sa ne îndeamnă să ne gândim și la faptul, dacă nu cumva piesa intră, mai de grabă, în categoria „conurilor“ cultice (din lut ori alte materiale) prezente pe întreaga durată a neoliticului⁴⁵.

15. *Pendantiv-amuletă sigilară*, din lut ars, în forma unei plachete romboidale plan-convexe. „Virfurile“ rombului sint perforate, piesa putînd fi purtată atîrnată. Culoare cenușie-castanie, pastă densă, ardere bună. Fața ușor bombată a pendantivului e decorată cu un motiv de romburi aproximativ concentrice executate în incizie lată și adîncă; prin imprimare motivul apare în dungi reliefate, iar cele două găurele sub formă de butoni (fig. 3/15/a—b). Inv.: V. 9405. Obiectul e publicat de Roska⁴⁶ și figurează și în manuscrisul Zsófiiei Torma⁴⁷. Dimensiuni: 9×6×1,7 cm.

Decorul pendantivului nostru, variantă a motivului „labirintoid“, e general în neoliticul balcanic și al Asiei Anterioare, fiind prezent pe olărie, pe idoli și pe cele mai felurite obiecte ceramice (inclusiv pintadere-sigilii). O simplă răsfuire a volumului de planșe a lucrării citate a lui H. Müller-Karpe e edificatoare, scutindu-ne de a mai trimite la analogii⁴⁸. Pentru a rămîne *numai* la așezarea de la Turdaș, amintim decorul identic cu al pendantivului în discuție, incizat în interiorul unui „altaraș“ de cult⁴⁹.

16. *Pendantiv-amuletă sigilară*, din lut ars, în formă de plachetă concav-convexă, aproximativ rotundă (de fapt, ușor ovală), prevăzut cu un mic orificiu. Din piesă se păstrează ceva mai mult de jumătate — porțiune suficientă pentru a-i putea preciza cu certitudine forma și decorul. Pe mediana pendantivului se întinde o bandă de liniuțe incizate, grupate cîte două în sens vertical, delimitată de două linii adînc scobite. De o parte și de alta a acestei benzi, în cele două cîmpuri ce o mărginesc de-a dreapta și de-a stînga, grupaje de liniuțe incizate în sens orizontal, amintind oarecum grupaje „cifrice“, în acest sens întreaga plachetă sugerînd un soi de „răboj“ (fig. 3/16/a—b). Culoare cenușie, ardere bună, pastă densă, rezonantă. Inv.: V. 7000. Dimensiuni: diam. = 8,8 cm; grosimea plachetei = 0,9 cm.

Pendantivul e publicat de Roska⁵⁰, figurînd și în manuscrisul Zs. Torma⁵¹. Grupajele sale de liniuțe incizate se înrudesc îndeaproape cu semnele unor funduri de vase turdășene⁵², pentru care — de altfel — semnificația de grupaje

⁴⁴ CMP, p. 37, fig. X/b, p. 47, p. 53, n. 2.

⁴⁵ Vezi M. Tulok, *A Late Neolithic Idol of Conical Type*, în *ActaArchBp*, 23, 1971, p. 3 sqq., pl. I—VIII.

⁴⁶ T. Zs.-gy., pl. CXXIX/19.

⁴⁷ Pl. 44 [25]/28.

⁴⁸ Discuții în acest sens și la Vl. Dumitrescu, *L'art préhistorique en Roumanie*, București, 1937, p. 13 și *Arta neolitică în România*, București, 1968, p. 15.

⁴⁹ T. Zs.-gy., pl. XCVIII/12; H. Müller-Karpe, *op. cit.*, pl. 180/25.

⁵⁰ T. Zs.-gy., pl. CI/14.

⁵¹ Pl. 44 [25]/29.

⁵² T. Zs.-gy., pl. CXXXIV/33—36.

„cifrice“ a fost deja demonstrată, cu analogii clare și indubitabile la orizontul Uruk III — Djemdet Nasr (ATU⁵³, 328—329, 336; OECT, VII⁵⁴, 246—247 etc.)⁵⁵.

17. *Pendantiv-amuletă sigilară*, din lut ars, în formă de plachetă ovală, prevăzut cu un mic orificiu pentru atârnat. Din obiect se mai păstrează ceva mai mult de o pătrime. Decorul de linii incizate, frunte unghiular, împărțea suprafața ornamentată a plachetei „pe sferturi“ (în stampaj decorul apare sub formă de dungi în relief). Ardere bună, culoare neagră. Inv.: V. 9408. Dimensiunile plachetei fragmentare: 6,2×3,2×1 cm (fig. 2/17/a—b).

Piesa e publicată la Roska, acesta considerînd-o — în mod flagrant illogic — fusaiolă⁵⁶. Decorul sigiliului în discuție apare și printre semnele fundurilor de vase turdășene⁵⁷. Ornamentul — așa cum îl găsim pe pendantivul nostru sigilar — e tipic (cu câteva nesemnificative variante) sigiliilor obeidene tîrzii (perioada Obeid II) și, mai ales, celor aparținătoare fazei Uruk. Analogii la Tepe Gaura XIII (orizont Obeid II)⁵⁸ și Tepe Gaura XI-A (orizont Uruk)⁵⁹. Nu este mai puțin adevărat că motivul în sine (și variantele sale) e de lungă dăinuire și largă răspindire — cum am avut ocazia s-o arătăm publicînd o piesă similară, anume placheta sigilară aflată în așezarea turdășeană de la Cluj⁶⁰.

18. *Pendantiv-amuletă sigilară*, din lut ars, în formă de plachetă rotundă, prevăzut cu un orificiu pentru atârnat. Două deteriorări ale marginii discului au făcut să dispară o mică parte a motivelor ornamentale de pe fața decorată a plachetei. Ardere bună, culoare castanie-cenușie. Inv.: V. 9402. Dimensiuni: diam. = 7,1 cm; grosimea plachetei = 1,3 cm (fig. 4/18/a—b).

Roska publica piesa considerînd-o — eronat — capac⁶¹. De fapt, așa cum am și definit-o, este o *plachetă* sigilară rotundă, prin însăși forma ei avînd analogii la orizontul Halaf, Uruk ori Djemdet Nasr⁶². Cît privește *motivul* ce se putea ștampila cu ea, el derivă din cel al „împărțirii pe sferturi“, cu grupaje de gropițe alungite dispuse în mai multe cîmpuri. În acest sens, trimitem la

⁵³ A. Falkenstein, *Arohaische Texte aus Uruk. Ausgrabungen der Deutschen Forschungsgesellschaft in Uruk-Warka*, vol. 2, Berlin, 1936.

⁵⁴ S. Langdon, *Pictographic Inscriptions from Jemdet Nasr Excavated by the Oxford and Field Museum Expedition. The Herbert Weld Collection in the Ashmolean Museum*, in *Oxford Editions of Cuneiform Texts*, vol. VII, Londra, 1928.

⁵⁵ Vezi J. Makkay, *The Late Neolithic Tordos Group of Signs*, in *Alba Regia*, X, 1969, p. 9 sqq., p. 23—24 (A 38), p. 27 (C 38), p. 48.

⁵⁶ T. Zs-gy., pl. CXXIX/17 și p. 302.

⁵⁷ *Ibidem*, pl. CXXXIV/43; J. Makkay, *op. cit.*, p. 41 (A 22/28), p. 22 (A 22/28).

⁵⁸ CMP, pl. II/14, 17.

⁵⁹ *Ibidem*, pl. VI/84, pl. IX/121. Că cea mai mare parte a sigiliilor de acest tip se încadrează în orizonturile cronologice amintite o dovedește și răspindirea lor extrem-estică (deci din Mesopotamia spre răsărit), în Iran ele apărînd (± în aceeași perioadă!) la Susa, Tepe Sialk, Tell-i-Bakun, Tepe Hissar etc. Pentru corespondențele cronologice, vezi încă L. Vanden Berghe și colab., *Oud-Iraanse Kunst*, Gent—Brussel—Utrecht, 1966, tabelul sinoptic de la sfîrșitul volumului.

⁶⁰ N. Vlassa, în *ActaMN*, VII, 1970, p. 10, n. 15—17 și fig. 5/8 și *Apulum*, IX, 1971, p. 28—29, n. 15—17 și fig. 5/8. Față de bibliografia atunci citată, vezi încă: F. Schachermeyr, *Ägäis und Orient*, Wien, 1967, pl. IX/36; B. Brentjes, *Von Schanidar bis Akkad*, Leipzig — Jena — Berlin, 1968, pl. 9 (sigiliu de la Çatal Hüyük, constituind — pare-se — cel mai vechi exemplu de „pintaderă“ cu motivul „împărțirii în sferturi“); Gh. Lazarovici, în *ActaMN*, VIII, 1971, p. 411, 421, fig. 7.

⁶¹ T. Zs-gy., pl. CXXIX/18 și p. 302; vezi și H. Müller-Karpe, *op. cit.*, pl. 181/59.

⁶² CMP, p. 11.

cele spuse la piesele nr. 4 și nr. 16 — implicit cu reducerea posibilităților de datare la perioada Uruk — Djemdet Nasr.

19. *Sigiliu-plachetă*, din lut ars, de formă circulară⁶³. Ardere destul de slabă, pastă grosolană, cu amestec de nisip și pietricele mărunte. Culoare cărămizie. Inv.: V. 9403. Dimensiuni: diam. = 7,2 cm; grosimea plachetei = 1,8 cm (fig. 4/19/a—b).

Roska publică piesa, fără a-i defini rostul⁶⁴. La o analiză mai atentă se vede clar (în ciuda conservării precare) că fața decorată a plachetei sigilare prezintă un motiv în formă de „vîrtej“, realizat din linii adînc și larg incizate (la stam-paj acestea dînd dungi în relief). Motivul e *tipic* pentru perioada Djemdet Nasr, în acest sens putîndu-se cita o analogie excelentă de la Tello⁶⁵ și o bună analogie chiar de la Djemdet Nasr⁶⁶. Menționăm și faptul că *prototipurile* acestui motiv sigilar apar în perioada Obeid II și Uruk, la Tepe Gaura XII, respectiv XI-A⁶⁷.

20. *Pandantiv sigilar cilindroid*, din lut ars. Piesa originală e pierdută, la Roska nu figurează, desenul i se cunoaște însă dintr-o planșă a manuscrisului Zsófiiei Torma⁶⁸. Dimensiuni: 2,2×1,3 cm (fig. 2/20). Prin rotirea pandantivului sigilar se puteau imprima patru semne în formă de X, două semne identice (unul mai mare, celălalt mai mic) putîndu-se ștampila și cu cele două „capete“ (baze) ale cilindrului.

Lăsînd le o parte faptul că micul obiect se putea purta și ca pandantiv (fiind perforat), decorul sigilar aplicat pe bazele sale îl încadrează printre sigiliile de tip „capăt de cilindru“⁶⁹, iar *motivul* acestui decor e tipic perioadei Djemdet Nasr, cu o excelentă analogie chiar în așezarea eponimă⁷⁰.

21. *Sigiliu în formă de „mosor“*⁷¹, din lut ars, cunoscut dintr-o planșă a manuscrisului Zs. Torma⁷². Dimensiuni: 2,3×2×1,7 cm (fig. 2/21). Prin însăși forma sa (de „mosor“) micul sigiliu de la Turdaș își are corespondențele *numai* în perioada Uruk (mai ales la Tepe Gaura)⁷³. Cît privește grupajul de „găurele izolate“ ce se putea ștampila cu talpa (rondela) mai mică a mosorului, rămîn total valabile cele discutate la piesa ce-am descris-o sub nr. 4 (fig. 1/6). Remarcăm numai *coincidența cronologică* la care se ajunge, indiferent de faptul că se por-nește la datarea sigiliului de la *forma* sa ori de la *motivul* ce se putea ștampila cu el.

22. *Sigiliu în formă de „mosor“*, din lut ars, inedit la Roska, figurînd însă într-una din planșele manuscrisului Zs. Torma⁷⁴. Dimensiuni: 4×3,4×2,6 cm (fig. 2/22). Tipologic, piesa e întru totul asemănătoare precedentei, doar de dimensiuni ceva mai mari. În plus, *ambele* „capete“ (rondela) ale „mosorului“ poartă cîte un ornament sigilar. Rondela mai mare e decorată cu o rețea de mărunte patrate și romburi, cuprinse toate într-un patrat mai mare, acesta fiind

⁶³ *Ibidem*.

⁶⁴ T. Zs.-gy., pl. CXXIX/10. Vezi și manuscrisul Zs. Torma, pl. 50 [72]/17.

⁶⁵ CMP, pl. XLVI/466.

⁶⁶ *Ibidem*, pl. XXXVII/411.

⁶⁷ *Ibidem*, pl. IV/49, respectiv IX/128.

⁶⁸ Pl. 57 [71]/2, redat $\frac{1}{4}$.

⁶⁹ CMP, p. 12 și p. 14 (cachet en forme de tige).

⁷⁰ *Ibidem*, pl. XXXVII/408.

⁷¹ Cachet en forme de bobine; spool-seal; spulenförmige Siegel. Vezi CMP, p. 14.

⁷² Pl. 33 [61]/9, redat $\frac{1}{4}$.

⁷³ CMP, p. 14.

⁷⁴ Pl. LXXXV [49]/3, redat $\frac{1}{2}$.

mărginit — la rîndul lui — de linii în zig-zag pe cele patru laturi. Neuitînd cele deja stabilite, anume că *tipul* de sigiliu-„mosor“ *nu apare* mai devreme de perioada Uruk (vezi mai sus, piesa nr. 21!), remarcăm totuși că rețelele de patrate și romburi mărunte sînt obișnuite încă de pe sigiliile halafiene⁷⁵, ne-lipsind nici de pe cele obeidene⁷⁶. În acest sens, pentru piesa noastră putem cita analogii de la Tepe Gaura⁷⁷, Tell Arpachiya⁷⁸ și Chagar Bazar⁷⁹ (sigilii halafiene) și din nou Tepe Gaura⁸⁰ (sigilii din perioada Obeid). Cît privește ornamentul în zig-zag ce mărginește cîmpul sigilar al rîndelei mari, el este de natură a se racorda mai strîns cu datarea *impusă* de forma de „mosor“ a sigiliului ca atare, întrucît analogiile sale le aflăm numai *începînd* cu faza de tranziție între perioadele Uruk și Djemdet Nasr⁸¹.

Rondela mai mică a sigiliului-„mosor“ poartă ca decor o *rozetă* cu opt petale. Motivul rozetei apare de două ori pe parcursul evoluției sigiliilor proto-istorice mesopotamiene: în perioada Halaf și în cea Djemdet Nasr⁸². De remarcăm însă faptul, că în forma în care se ivește pe sigiliul nostru motivul e tipic mai ales perioadei Djemdet Nasr, bune analogii putînd fi citate de la Ur⁸³.

În concluzie, luînd ca punct de plecare tipologia *forme*i sigiliului de la Turdaș (care nu permite o încadrare *ante* faza Uruk!), considerăm că totalitatea argumentelor discutate duc spre datarea piesei, cu maximum de probabilitate, într-o perioadă paralelizabilă cu Uruk (III) — Djemdet Nasr⁸⁴.

⁷⁵ CMP, p. 26, fig. VIII/a.

⁷⁶ *Ibidem*, p. 37, fig. X/a.

⁷⁷ *Ibidem*, pl. XVII/218—219. Tot la Tepe Gaura, la același orizont cronologic, motivul apare și ca decor pictat al vaselor de lut; cf. H. Müller-Karpe, *op. cit.*, pl. 71 C/9, p. 420.

⁷⁸ CMP, pl. XVIII/225—226, 229, 231, 234, 241; H. Müller-Karpe, *op. cit.*, pl. 69/71, 75, pl. 67 B/39.

⁷⁹ CMP, pl. XXIII/309—310.

⁸⁰ *Ibidem*, pl. I/4, XVII/222; H. Müller-Karpe, *op. cit.*, pl. 79/1. O analogie dintr-o zonă geografic îndepărtată (Iran), la Tell-i-Bakun (H. Müller-Karpe, *op. cit.*, pl. 303 C/10). Am citat-o deoarece dovedește peremptoriu faptul că sigiliile „proto-istorice“ din Orientul Antic constituie bune elemente de datare. În cazul de față, piesa de la Tell-i-Bakun (aparținînd orizontului straturilor I—IV din *tell*-ul A) apare *împreună* cu o ceramică pictată de tradiție halafiană (*ibidem*, p. 539, pl. 303 C/23—31, pl. 304—305 A), efectiv datîndu-se la un orizont paralelizabil cu începutul Susei A, respectiv — în nordul Irakului — cu Tepe Gaura [?XV—] XIII—XII, cu alte cuvinte în perioada Obeid II (Obeid tîrzie). Pentru corespondențele cronologice, vezi: L. Vanden Berghe, *op. cit.*, *loc. cit.*; R. H. Dyson, în R. W. Ehrich, *Chronologies in Old World Archaeology*, Chicago—London, 1965, p. 222 sqq. Plecînd de la o altă argumentație, am mai avut ocazia să ne ocupăm de aceste corespondențe în *ActaMN*, IV, 1967, p. 411—412.

⁸¹ CMP, pl. XIV/198—199.

⁸² CMP, p. 12 și n. 4; p. 72, fig. XVI/i; p. 79. (Contrazicîndu-și afirmația, D. Homès-Fredericq ilustrează și o — singură — rozetă sigilară obeidană, de la Tell Arpachiya; cf. CMP, pl. XX/257).

⁸³ *Ibidem*, pl. L/509—512. Altele, chiar de la Djemdet Nasr, la H. Müller-Karpe, *op. cit.*, pl. 99/10—13. A nu se uita nici cele discutate despre rozetele de la Tepe Gaura IX—VIII și Uruk III (vezi mai sus, la piesa ce-o descriesem la nr. 13!), deci, în mare, tot din perioada Djemdet Nasr. Mai mult de dragul exemplificării — întrucît citam localitatea în nota 80 — amintim și motivul rozetiform, mult înrudit cu cel al piesei noastre, *pictat* pe un vas de la Tell-i-Bakun (H. Müller-Karpe, *op. cit.*, pl. 303 C/23). Pentru Tell-i-Bakun, vezi și A. Langsdorf și D. E. McCown, *Tell-i-Bakun A*, în *OIP*, LIX, Chicago, 1942.

⁸⁴ Pentru ansamblul paralelismelor și corespondențelor cronologice, vezi încă: E. Porada și D. P. Hansen, în R. W. Ehrich, *op. cit.*, p. 143 sqq., respectiv 201 sqq.

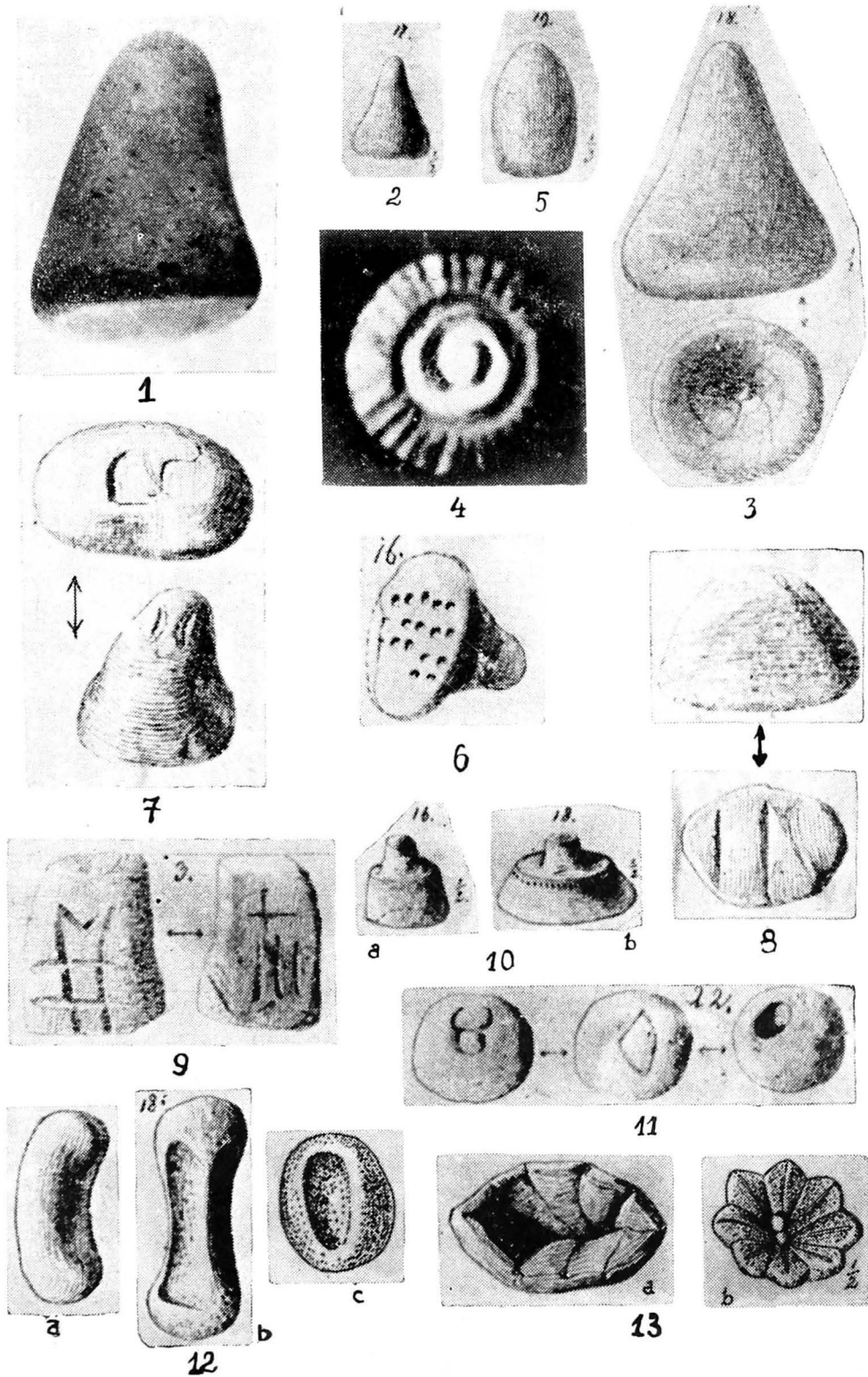
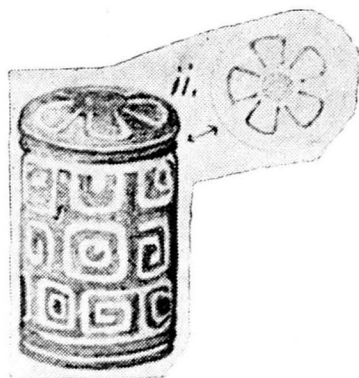


Fig. 1.



a

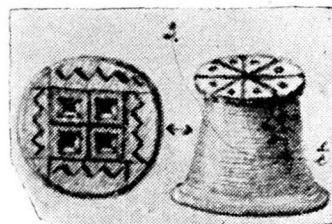
24



b



23



22



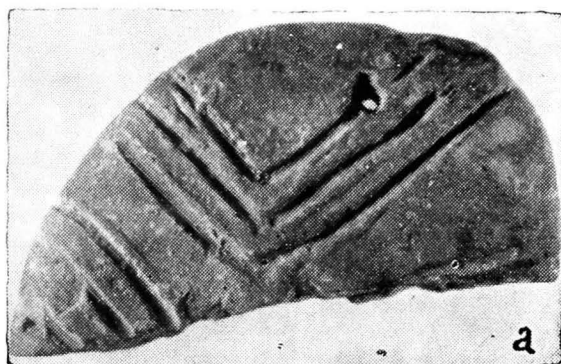
20



14



21



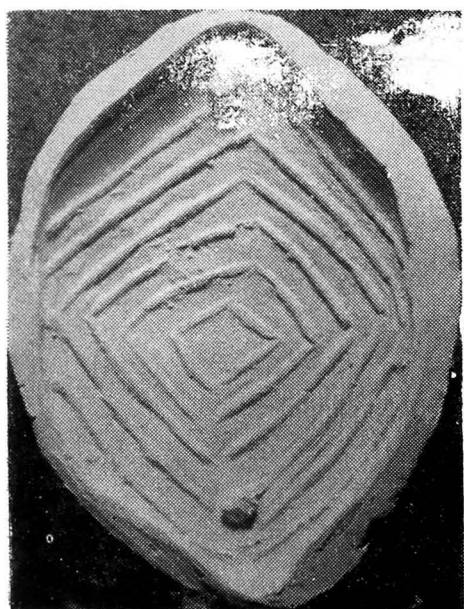
a



b

17

Fig. 2.



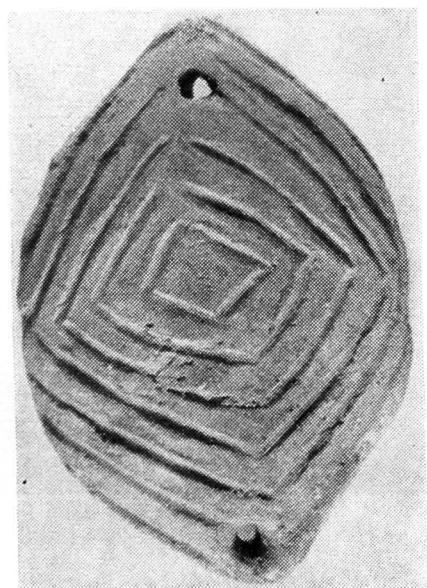
15

b

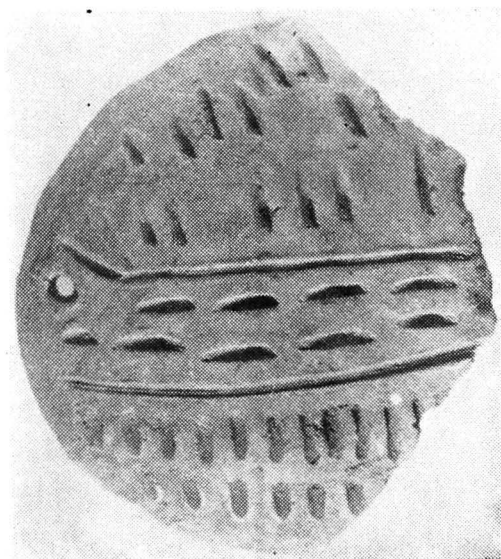


16

b

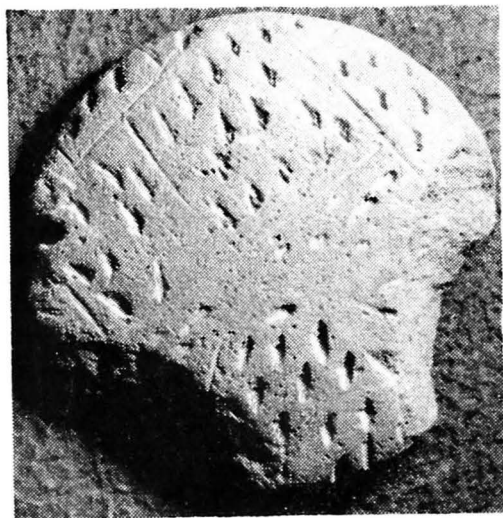


a



a

Fig. 3.

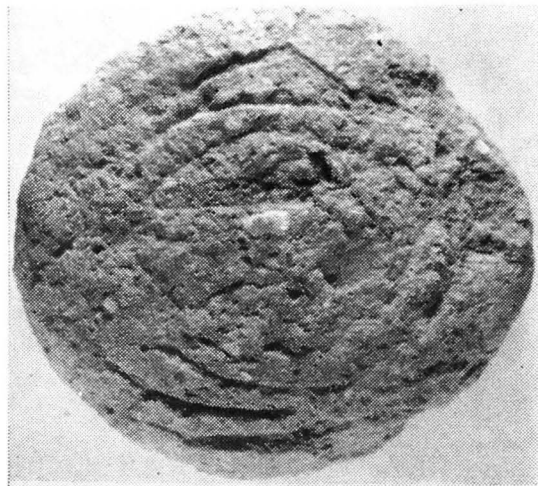


a



b

18



a



b

19

Fig. 4.

Kapitel 58. Fortsetzung. 76 Ständert Steiner

8.) Kleine Scheibe aus einem ziemlich grobem Gefäße aus grauem Thon mit polierender Aussenseite, deren Verzierung eingestrichen und durch Hervorheben der vertieften Stellen gegeben ist; zwei vertikale in drei Stellen gestrichelte Streifen sind am oberen Ende mit je drei länglichen keilförmigen Vertiefungen besetzt; das an der linken Bruchstelle sichtbare Reststück zeigt noch scheinbar von einem ähnlichen Streifen her; rechts an der Spitze ein Randstreifen aus einem Linienfaden.

9.) Scheibe eines ähnlichen, vielleicht desselben Gefäßes; diese aus mit den Spitzen abwärts gerichteten vier, zwei und einem Keile gebildet; auf den Kopf gestellte Keilspitzen (mit drei Spitzen), auf der Spitze eines aus schief parallel zum Linienfaden gezogenen feinsten schmalen Faden; Die Randstreifen rechts und links scheinen mit dem Faden eine Linie parallel gewesen zu sein.

10.) Mittelscheibe bis an den Oberrand eines Gefäßes im Form eines gestülpten Bechers aus grauem Thon; an einer Seite mit dem Rand laufendes Einfassungsgewand hängt sich an der linken Grundlinie einer Reihe von Faden aus Doppelstrichen die mit schiefen feinen Keilspitzen ausgefüllt sind; an der Spitze dieser Faden läuft eine zweite Linie am Gefäßrand und eine dritte feine (Kettstrichlinie) umfaßt den oberen Theil des Hängespiegels; zwischen dieser und der letzten Randumfassung laufen zwei vertikale Bandstrichen aus feinen Parallelstrichen parallel abwärts.

11.) Massives Gefäß aus fehlgrauem Thon, auf dessen runder Oberfläche je eine von einem Rinne umgebene fünfblättrige Rosette sich befindet; die Mantelfläche ist von beiden Seiten mit Doppelstrichen besetzt und trägt zwei Parallelstrichen viereckigen Figuren die zum Theil ein kleineres Viereck in der Mitte haben; zwei Theil unregelmäßige Einkommungen der Oberfläche.

Fig. 5.

23. *Sigiliu tronconic*⁸⁵, din lut ars, cunoscut dintr-o planșă a manuscrisului Zsófiiei Torma⁸⁶. Dimensiuni: 2,1×1 cm; diam. rondei sigilare = 1,9 cm (fig. 2/23). Tipologic, piesa e caracteristică epocii Djemdet Nasr, avînd ca centru mai important de folosire Tepe Gaura⁸⁷. În ceea ce privește ornamentul sigilar al rondei sale, acesta înfățișează o rozetă cu cinci „petale” executată în relief — deci care se imprima în „negativ”.

Pentru implicațiile cronologico-culturale ale motivului rozetiform, a se vedea cele spuse la piesa precedentă (nr. 22).

*

După cum se desprinde din analiza făcută de la caz la caz, sigiliile-pintadere și amuletele sigilare turdășene își află, în Orient, analogii ce pendulează — cronologic — între orizontul obeidan (final) și cel Djemdet Nasr. S-ar mai putea adăuga faptul că, dincolo de vagi asemănări și analogii „formale” cu piese similare obeidene (ori chiar halafiene), grosul pieselor în discuție prezintă legături spre etapele Uruk și Djemdet Nasr, înscriindu-se, din acest punct de vedere, între limitele cronologice pe care le indică și analogiile *altor categorii* de vestigii arheologice de nuanță „orientală” din neoliticul de tip Vinča — Turdaș.

Nu putem decît să ne exprimăm din nou regretul că materialul turdășean al fostei colecții Zs. Torma este complet nestratigrafiat, fiind cu totul lipsiți de vreo indicație asupra nivelului (sau nivelurilor) în care s-au ivit respectivele sigilii. La aceasta se adaugă și faptul că în *alte așezări turdășene* atare piese sau nu apar sau nu li s-a dat, la publicare, cuvenita atenție, nesesizîndu-li-se funcționalitatea și importanța.

Semnificativă rămîne și constatarea, făcută pentru Orientul Antic, că sigiliile-amuletă, sigiliile-pendantiv, pintaderele (apărute la orizontul Halaf), dispar brusc *după* orizontul cronologic Uruk III — Djemdet Nasr, în perioada sumeriană arhaică fiind deja complet înlocuite de cilindrii sigilari gravați (*Roll-siegel*)⁸⁸. Aceștia din urmă, apăruiți în perioada Uruk⁸⁹, constituie (spre deosebire de tipurile de sigilii mai sus enumerate, cu care de altfel pot fi și, efectiv, sint parțial contemporani) apariții — respectiv, imitații — rarissime în zona balcanodunăreană.

La cele două piese aparținînd categoriei cilindrilor gravați (o matriță și o impresiune în lut), provenind de la Valea Nandrului și Turdaș, de care am avut ocazia să ne ocupăm și să arătăm că formează obiecte de excepție — și de excepțională importanță — în neoliticul Transilvaniei și al întregii României⁹⁰, putem adăuga acum un *al treilea exemplar*, avînd aceeași proveniență:

(cu bibliografiile citate); Donald E. McCown, *The Comparative Stratigraphy of Early Iran*, în seria *Studies in Ancient Oriental Civilization*, 23, ed. II, Chicago, 1957; A. L. Perkins, *The Comparative Archeology of Early Mesopotamia* (SAOC, 25, ed. IV, 1963), mai ales p. 46—200 și pl. 1—3 și *The Relative Chronology of Mesopotamia*, în R. W. Ehrich, *Relative Chronologies in Old World Archeology*, Chicago, 1954, p. 42—55.

⁸⁵ CMP, p. 13.

⁸⁶ Pl. 58 [76]/17, redat $\frac{1}{4}$.

⁸⁷ CMP, p. 13.

⁸⁸ CMP, p. 2.

⁸⁹ *Ibidem*. Cele mai vechi exemplare nu sînt anterioare în timp fazei Uruk IV a, deci *ultimei* etape din orizontul Uruk IV! Vezi și P. Amiet, *Les sceaux de l'Ancien Orient*, în *Archeologia*, 63, octombrie, 1973, p. 37 sqq.

⁹⁰ N. Vlassa, în *ActaMN*, VII, 1970, p. 21, 23, fig. 19 și p. 30—33, fig. 24—26; idem, în *Apulum*, IX, 1971, p. 42, 43, fig. 19 și p. 51—54, fig. 24—26.

24. *Cilindru*⁹¹ *gravat mesopotamian*, inedit la M. Roska, cunoscut numai de pe o planșă⁹² a manuscrisului Zs. Torma. Dimensiuni: 3,2×1,8 cm (fig. 2/24/a). Dată fiind importanța sa deosebită, precum și pentru a fi puși la adăpost de eventualele insinuări privitoare la locul exact de descoperire a piesei (lucru de care n-am fost scutiți în ultima vreme)⁹³, am socotit de bine a da, în reproducere fotografică, și fila din manuscrisul Zsófiiei Torma unde se indică proveniența și descrierea obiectului (fig. 5).

Deci:

„Tafel 58 [76]. Fortsetzung.

Fundort Tordos⁹⁴.

8.) —

9.) —

10.) —⁹⁵

11.) Massiver Cylinder aus fahlgrauem Thon, auf dessen runden Endflächen je eine von einem Kreise umgebene fünfblättrige Rosette sich befindet; die Mantelfläche ist von beiden Seiten mit Doppellinien besäumt und trägt drei Parallelreihen viereckiger Figuren die zum Theil ein kleineres Viereck in der Mitte haben, zum Theil mäanderartige Eckenwindungen darstellen“.

Dincolo de grafia ușor arhaică, descrierea Zsófiiei Torma, veche de aproape un veac, e și astăzi atât de plastică și exactă (vezi fig. 2/24/a!) încât — practic — nu avem ce-i adăuga!

Execuția deosebit de îngrijită a piesei, *concordanța cronologică* ce se poate stabili între motivul rozetei (care se poate ștampila cu cele două „capete“ ale sale) și decorul *geometric*, repetabil la infinit, ce se obține prin ștampilarea prin derulare a cilindrului, ne arată — fără echivoc — că obiectul aflat la Turdaș e un autentic *Rollsiegel* de tip și epocă Djemdet Nasr. De altfel, analogiile sînt clare, indiferent că le cităm din stațiunea eponimă⁹⁶, din orizonturile (de tip Djemdet Nasr) Chafadje II și III⁹⁷ sau din templul de epocă Djemdet Nasr tardivă de la Tell Brak, din nordul Siriei⁹⁸.

[Nemaivorbînd de o excelentă analogie, observată în ultima clipă, provenind de pe teritoriul Peninsulei Balcanice: cilindrul gravat, din lut ars, provenit din așezarea neo-eneolitică de la Maliq, R.P. Albania. Că este vorba de un cilindru

⁹¹ Pentru diferențierea tipologică, funcțională și de terminologie a *cilindrilor* gravați față de celelalte tipuri de sigilii protoistorice din Mesopotamia, cf. CMP, p. 9.

⁹² Pl. 58 [76]/11, redat 1/1.

⁹³ Vezi Vl. Dumitrescu, în SCIV, 23/1, 1972, p. 93 sqq.

⁹⁴ Turdaș deci!

⁹⁵ Nu redăm textual descrierea pieselor nr. 8—10 de pe planșă (vezi fig. 5), neinteresîndu-ne în contextul dat.

⁹⁶ H. Müller-Karpe, *op. cit.*, pl. 99/1—6, p. 414; E. Mackay, *Report on Excavations at Jemdet Nasr, Iraq*, în *Field Museum of Natural History, Anthropology Memoirs*, vol. I, nr. 3, Chicago, 1931, p. 217—303.

⁹⁷ H. Müller-Karpe, *op. cit.*, pl. 100/31, 37, p. 415. Vezi și P. Delougaz și S. Lloyd, *Pre-Sargonic Temples in the Diyala Region*, în OIP, LVIII, Chicago, 1942 și H. Frankfort, *Stratified Cylinder Seals from the Diyala Region*, în OIP, LXXII, Chicago, 1955, pl. 17/162; Idem, *Cylinder Seals, a Documentary Essay on the Art and Religion of the Ancient Near East*, Londra, 1939.

⁹⁸ H. Müller-Karpe, *op. cit.*, pl. 81/43, p. 426—427; M. E. L. Mallowan, *Excavations at Brak and Chagar Bazar, in Iraq*, IX, 1947, p. 11 sqq. Sau — pentru a da un exemplu recent, tot de pe teritoriul Irakului — o piesă de la Tell Basmusian, cf. Behnam Abu al-Sooif, *Mounds in the Rania Plain and Excavations at Tell Basmusian*, în *Sumer*, XXVI/1—2, 1970, p. 75 (piesa IM. 60242), pl. XVIII.

de epocă Djemdet Nasr, cu decor geometric, ni se pare clar și evident (fig. 2/24/b)^{98a}.

Addenda. Discutînd, într-un cu totul recent studiu, impresiunea în lut a unui cilindru gravat mesopotamian de care ne ocupasem nu de mult^{98b}, S. Hood sub-scrie întru totul la opiniile noastre^{98c}, acceptînd analogiile aduse și datarea ce-o propusesem. Din lucrarea sa desprindem, ca fiind de deosebită importanță, faptul că la ora actuală *se poate discuta pe baza unui lot de 15 cilindrii gravați de tip Uruk — Djemdet Nasr (sau imitîndu-i pe aceștia) existenți în zona carpato-dunăreană și Peninsula Balcanică.* Ei se grupează astfel:

1. Valea Nandrului și Turdaș: 3 piese^{98d};
2. Bikovo: 1 piesă^{98e};
3. Maliq: 4 + 1 = 5 piese^{98f};
4. Dikili Taș: 1 piesă^{98g};
5. Sitagroi (Photolivos): 5 piese^{98h}.

*

Analiza sigiliilor și a cilindrului gravat de la Turdaș aduce noi dovezi în sprijinul a două puncte de vedere pentru care am mai avut — nu o singură dată — ocazia să milităm⁹⁹:

1. Influențele „orientale” în neoliticul Transilvaniei sînt mult mai puternice decît ar lăsa-o să se creadă o primă impresie de ansamblu; sîntem convinși că studierea atentă a *fiecărei categorii* de materiale în parte duce (și va duce) spre întărirea acestei concluzii.

2. Așa cum arătăm încă în introducere, „maximul” acestor legături e atins pe durata de viațuire a complexului cultural Vinča — Turdaș, într-o perioadă

^{98a} Vezi *Shqiperia arkeologjike*, Tirane, 1971, pl. 14, dreapta sus, și legenda planșelor, p. 6.

^{98b} N. Vlassa, în *ActaMN*, VII, 1970, p. 30—33, fig. 24—26 și în *Apulum*, IX, 1971, p. 51—54, fig. 24—26.

^{98c} *An early oriental cylinder seal impression from Romania?*, în *World Archaeology*, 5/2, 1973, p. 187—197, pl. 3.

^{98d} Vezi *supra*, n. 90 și piesa de care ne ocupăm acum.

^{98e} P. Detev, *Tell près du village de Bikovo*, în *Annuaire du musée national archéologique Plovdiv*, 3/1954, p. 186, 193, fig. 72; S. Hood, *op. cit.*, p. 194, fig. 20.

^{98f} F. Prendi, *La civilisation préhistorique de Maliq*, în *Studia Albanica*, 3, 1966, p. 260, pl. X/f; S. Hood, *op. cit.*, p. 194, fig. 19; *supra*, fig. 2/24/b și n. 98 a.

^{98g} Chr. Zervos, *Naissance de la civilisation en Grèce*, vol. II, Paris, 1963, p. 636, fig. 582; S. Hood, *op. cit.*, p. 193, fig. 18.

^{98h} N. Hammond, în *The Times* din 11 decembrie 1968; J. Boardman, *Greek gems and finger rings*, Londra, 1970, p. 387; C. Renfrew, *The emergence of civilization: the Cyclades and the Aegean in the third millennium B. C.*, Londra, 1972, p. 411, 445; S. Hood, *op. cit.*, p. 193; *Neolithic Greece*, [Atena], 1973, pl. 238. Amuzant e faptul că cei cinci cilindri gravați apar *tocmai* aici, la Photolivos — Sitagroi, așezare a cărei stratigrafie și situație cronologică am fost, repetat, admonestat a nu o cunoaște (în *SCIV*, 23/1, 1972, p. 101 și în *SCIV*, 24/3, 1973, p. 471). Adeverul e că, dintr-o amicală „indiscreție” a unui prieten al d-lui C. Renfrew, știam de ei încă din anul cînd fuseseră descoperiți. Acum, cînd cilindrii de la Sitagroi sînt nu numai publicați, dar și-au aflat și meritata valoare cronologică în chiar mai sus citata lucrare a lui C. Renfrew, apariția lor (ca și a celorlalte 10 piese similare!) nu mai poate supăra pe nimeni — sau aproape pe nimeni.

⁹⁹ Vezi *supra*, n. 1.

care (vrînd-nevrînd și — de multe ori — în aparentă contradicție cu datele C₁₄) coincide, în mare, cu etapele Uruk — Djemdet Nasr din protoistoria Mesopotamiei antice¹⁰⁰.

N. VLASSA

NEUE BEITRÄGE ZUR FRAGE DER ORIENTALISCHEN EINFLÜSSE IM NEOLITHIKUM SIEBENBÜRGENS

(Zusammenfassung)

In Verfolgung eines mehr als zehnjährigen wissenschaftlichen Interesses (siehe Anm. 1) veröffentlicht der Verfasser diesmal 24 „neolithische“ Siegel aus der Niederlassung von Turdaș. Davon gehören 23 verschiedenen Typen der Stempelsiegel an, während eines ein Rollsiegel ist.

Die orientalischen Entsprechungen zu diesen Stücken werden von Fall zu Fall erörtert; sie führen (in der Mehrzahl und für die *typischsten* Stücke) zu den Horizonten Uruk (IV a — III) — Djemdet Nasr im antiken Mesopotamien.

Das Rollsiegel (Abb.2/24/a) ist von grosser Bedeutung für die Stützung der Theorie orientalischer Einflüsse in der neolithischen Kultur Vinča — Turdaș in Siebenbürgen. Ausserdem erhöht sich dadurch die Zahl der Rollsiegel vom Typ Uruk — Djemdet Nasr (oder der Nachahmungen) im Karpaten-Donaugebiet und auf der Balkanhalbinsel auf 15 Stück.

¹⁰⁰ Pentru bibliografie, a se vedea trimerile din lucrările citate în n. 1. Cu specială privire la problemă, vezi încă: Vl. Milojević, în *Germania*, 37, 1959, p. 65 sqq.; Idem, în *Germania*, 43, 1965, p. 261 sqq.; Idem, în *Jahrb. RGZM*, 14, 1967, [1970], p. 9—37; A. Falkenstein, în *Germania*, 43, 1965, p. 269 sqq.; Vl. Popovitch, în *RA*, XLIX, 1957, p. 129 sqq. și *RA*, L, 1957, p. 1. sqq., precum și în *RA*, II/1965, p. 1 sqq.