

SĂPĂTURI ARHEOLOGICE LA MUGENI

Studiu preliminar

(Partea I-a)

Comuna Mugeni (jud. Harghita), situată în partea superioară a văii Tîrnavei Mari, la 10 km spre sud-vest de municipiul Odorheiu Secuiesc, într-un mic bazin geomorfologic al acesteia, între strimtoarea de la Oțeni și cea de la Dejuțiu, abia de un sfert de veac este cunoscută în literatura de specialitate prin descoperirile de suprafață, neolitice, de tip „Tisa”¹.

Așezarea din epoca cuprului de pe terasa „Pagyvan”

Așezarea în discuție, din epoca societății primitive, se găsește la nord de Mugeni, pe malul drept al Tîrnavei, pe o terasă relativ spațioasă, de înălțime mijlocie (fig. 1 și 2, nr. 2)². La capătul de nord-est al promontoriului, într-o groapă puțin mai joasă față de nivelul terasei, se găsește un izvor cu un debit inconstant de apă, un factor important totuși pentru nașterea și existența așezării.

Pentru clarificarea stratigrafiei în 1960 s-a trasat o secțiune în partea de vest a promontoriului (fig. 2, nr. 1), de 2×12 m, iar în mijlocul lui s-a trecut la dezvelirea unei suprafețe mai mari (fig. 2, nr. I). Toate observațiile de ordin stratigrafic, făcute în cursul săpăturilor din acel an ne-au dus la concluzia că resturile de locuințe și inventarul descoperit aparțin unui singur strat de cultură. Pe de altă parte, amindouă locurile de săpătură s-au dovedit a cuprinde material identic.

Din punct de vedere stratigrafic, în cursul săpăturilor din 1961 (fig. 2, nr. II—IV) nu s-a observat nimic nou față de constatările din anul precedent. Resturile de locuință și inventarul descoperit aparțin aceluiași strat de cultură, deși în secțiunea dintre suprafața I și III s-a săpat pînă la adîncimea de 2,5 m, lucrîndu-se tot într-un lut galben, tasat, fără nici o urmă de viață.

În concluzie, stratigrafia de pe terasa „Pagyvan” de la Mugeni se prezintă în felul următor: deasupra rocei de bază (lut pleistocen, precedat de conglomerat pannonian din neozoic) urmează un strat de cultură de o culoare mai închisă, cu o linie de demarcație destul de netă, cu urme de cenușă, mici bucăți

¹ M. Roska, în *ArchErt*, XLIX, 1936, p. 75, nr. 19; idem, *ErdRep*, p. 48, nr. 192; cf. încă în *Materiale*, X, 1973, p. 336. În afară de aceasta așezare, înainte de recunoașterile noastre, executate în 1955—1956 și 1960, de pe teritoriul comunei nu s-a cunoscut decît un stater de aur de la Filip al II-lea al Macedoniei. Cf. Fr. Müller, în *MCC*, IV, 1859, p. 165; C. Gooss, *Chronik*, p. 9; T. Ortway, *Temesv.Tört*, p. 341; S. Rákóczy, în *BKL*, XXXIX, 1906, p. 465—468; M. Roska, *ErdRep*, p. 12, nr. 9; B. Mitrea, în *EDR*, X, 1945, p. 30, precum și *Rep. ms*, articolul *Mugeni*.

² Pentru descrierea mai detaliată din punct de vedere geografic a terasei, vezi: în *Materiale*, X, 1973, p. 336.

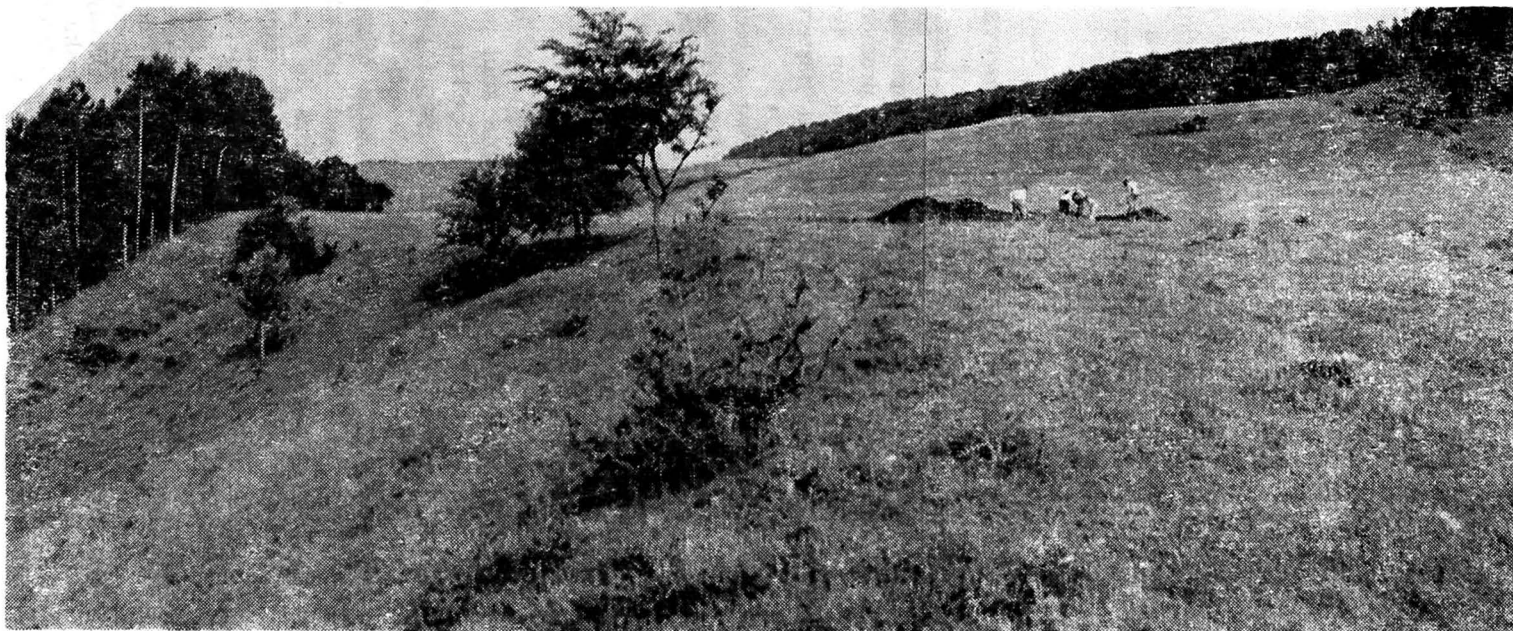


Fig. 1. — Vederea generală a săpăturii de la Mugeni — „Pagyvan”.

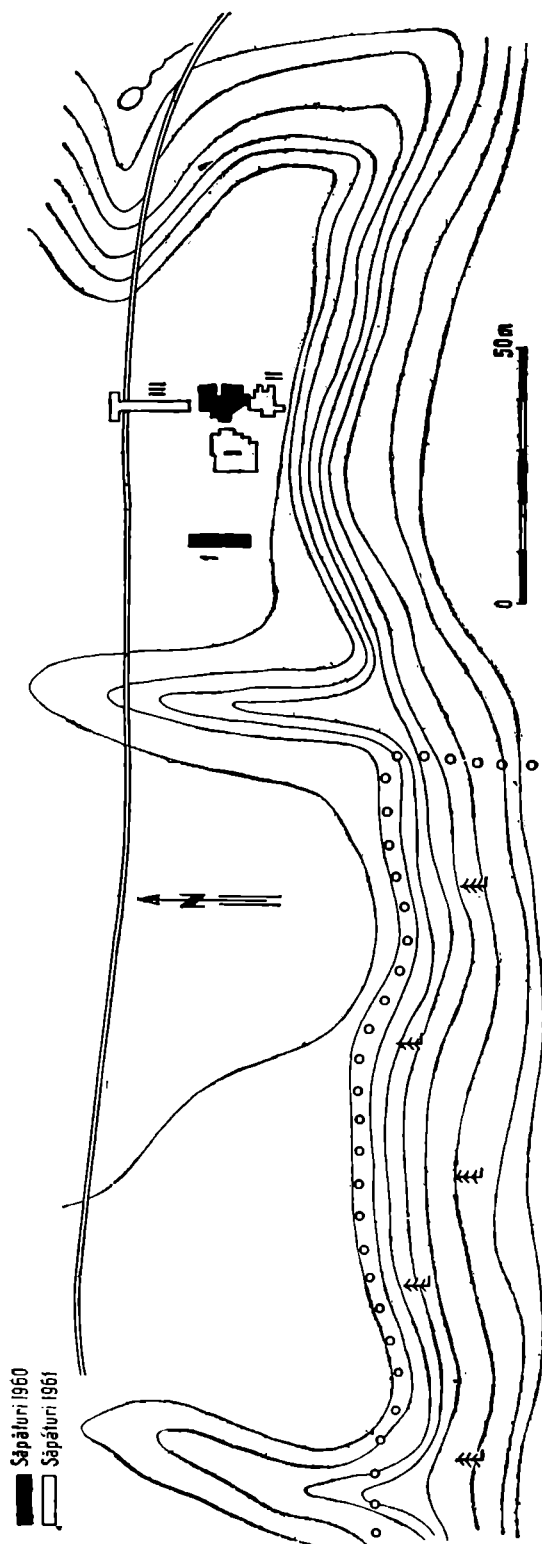


Fig. 2. -- Planul săpăturii de la Mugeni -- „Pagyvan”.

de cărbune etc. El conține din abundență fragmente ceramice nepictate de tip Ariușd, mult mai puține fragmente de chirpici, oase de la diferite animale domestice și sălbatice, și câteva unelte de piatră, împreună cu un topor ciocan de aramă. Acest strat, în partea lui superioară, a avut de suferit ici-colo, în ultimii ani, din cauza plugului cu tracțiunea mecanică. Pe el s-au găsit *in situ* resturi de locuințe pe care le-am dezvelit în cursul lucrărilor. Peste acest strat urmează humusul actual, conținând fragmente ceramice, unelte de piatră și puține fragmente de chirpici.

În cursul anului 1960 s-a dezvelit doar o suprafață destul de neînsemnată, de aproximativ 35 m² (fig. 2, suprafața 1), totuși am putut prinde urmele unei locuințe. În suprafața în lucru, de 4×4 m, la o adâncime de numai 7—15 cm față de nivelul actual, s-a conturat un „petec” acoperit cu un strat gros de 5—10 cm, format din fragmente ceramice. Urmărind acest „petec”, prin lărgirea de mai multe ori și în diferite direcții a săpăturii, s-a conturat o arie de o formă cvasi-rectangulară, cu o linie despărțitoare foarte netă în sens orizontal (pe fig. 3, marcată prin linia întreruptă). Această suprafață acoperită cu fragmente ceramice a fost lipsită aproape totalmente de chirpici, dar cam pe la mijlocul ei am putut observa pe o porțiune foarte restrânsă bucăți dintr-o lipitură de lut cu amprente de crengi subțiri, nuiele și de pleavă. Pe o suprafață mai restrânsă, într-o formă patrulateră, aproape de jur-împrejur s-a constatat o bordură destul de evidentă, în compoziția căreia a intrat mai mult pământ și mai puține cioburi. Numai în partea de nord-vest a ariei dezvelite am aflat mai multe cioburi de la diferite vase întregibile. Această masă de fragmente ceramice, având o întindere de circa 4×5,5 m, zăcea pe o suprafață aproape netedă, orizontală, tare, tasată (?) între care s-a mai putut observa un strat subțire de culoare cenușie închisă, bogat în materii de origine organică și cu multe fragmente de oase de la diferite animale, găsite împrăștiate. Cu ocazia ridicării masei de cioburi, cam la mijlocul suprafeței tasate (?) s-au găsit, formînd două semi-lune, niște pietre mari de rîu arse, iar nemijlocit lângă ele, spre est, pe un loc în formă ovală, cu o lungime de aproximativ 1,5 și lățimea de 0,8 m (fig. 3), a ieșit la iveală o oarecare cantitate de cenușă și bucăți foarte fărîmițate de cărbune de lemn. Aici au existat una sau două vetre de foc, fără amenajare specială (numai deasupra acestui loc s-au putut observa bucăți de chirpici).

După raderea suprafeței tasate, în pământul de culoare brună din ce în ce mai deschisă au apărut niște pete mici de formă circulară, aranjate în linii destul de regulate, avînd distanța de la 0,4 pînă la 1 m între ele. Diametrul lor a atins 8—9 cm, în general. După executarea cîtorva mici secțiuni, tăindu-se pe jumătate, s-a putut constata că cele axate aproximativ nord-vest — sud-est, în două cazuri, au avut o înclinație de 55—60°, față de verticală. Asemenea înclinație am observat și în cazul celor două decolorări de formă cilindrică, orientate nord-est — sud-vest, situate în partea nordică a masei de ceramică, în acest caz însă în sens contrar. Aceste „vine” de culoare cenușie închise au intrat cu 0,25—0,30 m în adâncime, față de suprafața tasată. Ele pot fi considerate cu siguranță ca urme de pari relativ subțiri, ușor înfipti în suprafața de odinioară. Găurile de pari găsite sub partea sud-estică a masei de ceramică vorbesc, în schimb, de pari înfipti pe direcție verticală. Nici una dintre urmele secționate n-a fost ascuțită la capăt. Linii formate de pari (fig. 3) închid un spațiu oarecare, ale cărui dimensiuni aproximative sînt: lățimea 2,7—2,8 m, iar lungimea de 4—4,5 m. Șirul de

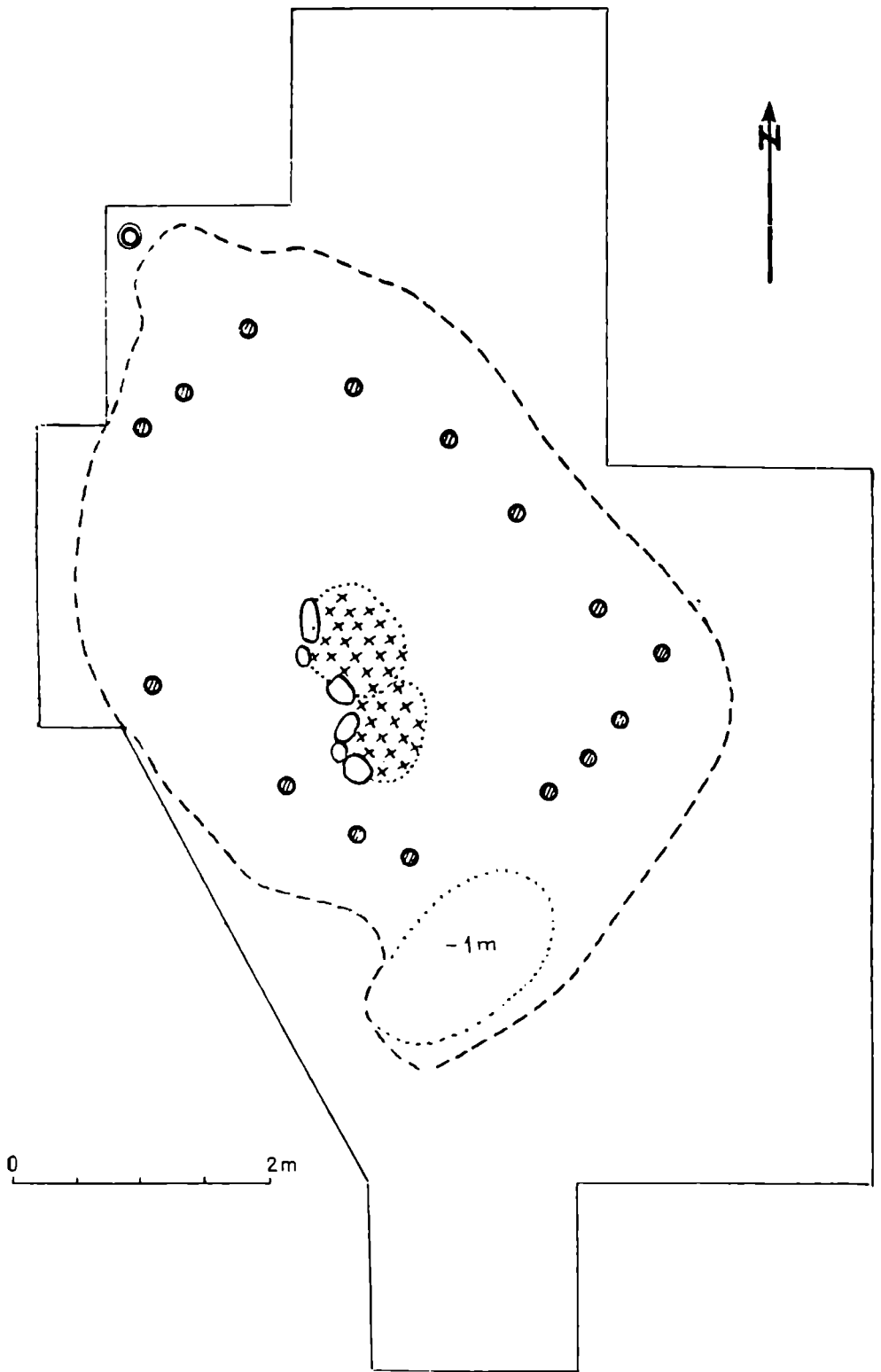
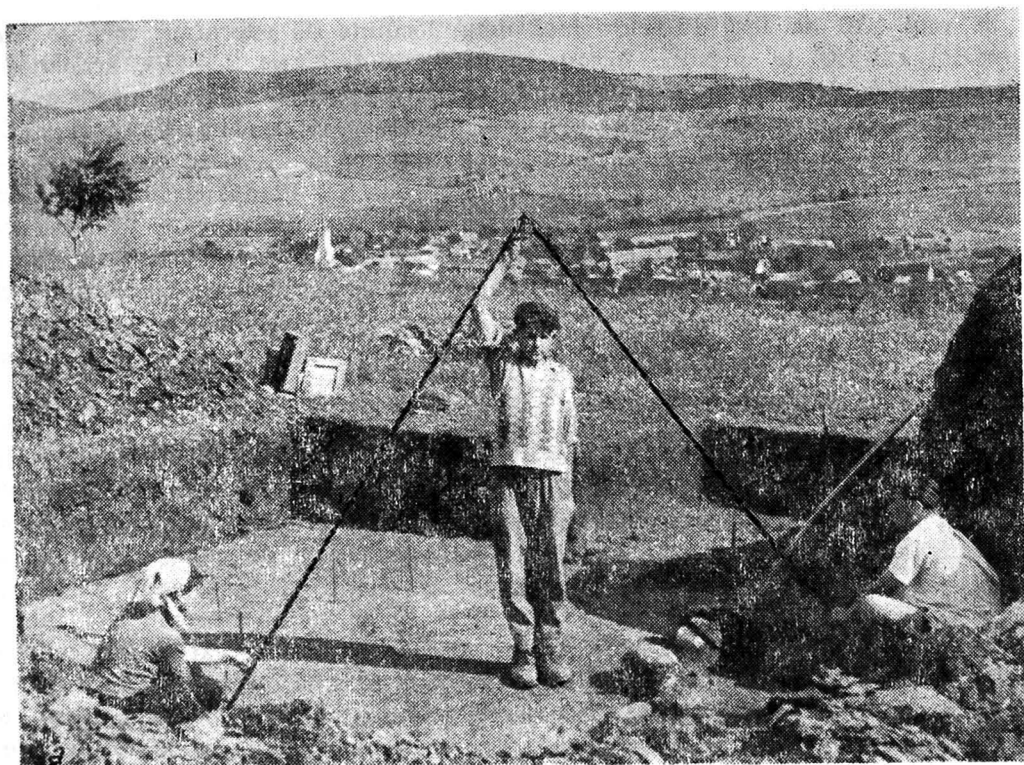


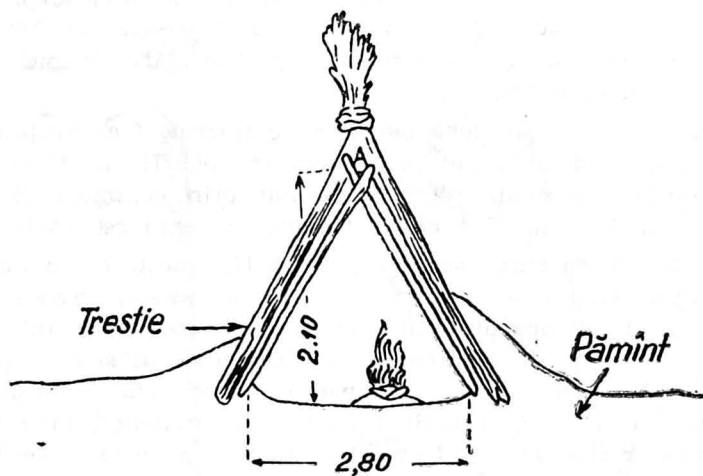
Fig. 3. — Planul suprafeței nr. I.

pari închide deci un spațiu aproape patrulater. Numai în colțul de vest lipsesc urme de pari. Notăm aici că bordura de fragmente ceramice în masă coincide, în linia mari, cu linia parilor, deci între ele trebuie să fie neapărat o legătură organică! Pe baza celor observate putem presupune, cu mare probabilitate, că urmele dezvelite aparțin unei locuințe de suprafață cu plan aproape rectangular, cu pereți înclinați (fig. 4a), construiți din pari destul de slabi, cu împletitură de nuiele între ei (bucățile puține de chirpici, găsite numai în porțiunea vetrei, căzute toate cu amprente în sus, trădează folosirea împletiturii de nuiele) și acoperiți cu un strat gros de trestie (fig. 4b). Aproape de pământ, pe stratul de trestie, de jur-împrejur la baza pereților, a fost aruncată o masă oarecare de pământ. După măsurători, înălțimea colibeii abia a fost de 2,1—2,3 m. ceea ce este destul de puțin față de datele cunoscute pînă acum. Pentru asemenea construcții primitive avem multe analogii și din epoca comunei primitive, dar și unele contemporane, etnografice, chiar pe teritoriul Mugiilor³. După cum

³ Cf. I. Kovács, în *Dolg*, IV, 1913, p. 1—5, 13—14; Fr. Behn, art. *Haus*, în *RLV*, vol. V, 1929, p. 164—182, mai ales pl. 47a—b; idem, *Das Haus in vorrömischer Zeit*. 2. Auflage, *Kulturgeschichtliche Wegweiser durch das Römisch-Germanische Zentral-Museum*, Mainz, 1928, p. 6—14; H. Schroller, în *Tagungsberichte der Deutschen Anthropologischen Gesellschaft*, 1928, p. 92; J. Banner, în *DolgSzeged*, V, 1929, p. 115—125; IX, 1933—1934, p. 55—57; idem, în *JPEK*, 1930, p. 122—123 și pl. 8; idem în *PZ*, 1930, p. 184—193; idem, J. Korek, în *ArchÉrt*, 76, 1946, p. 9—23 și nota 1; idem, în *ArchÉrt*, 78, 1951, p. 34; M. Roska, *A Torma Zsófia-gyűjtemény. Die Sammlung Zsófia von Torma*, [Cluj], 1941, pl. CVI, nr. 14, pl. CXXIII, nr. 17; K. Horedt, în *Apulum*, III, 1947—1949, p. 50, 52; J. Banner, Gy. László, I. Méri, A. Radnóti, *Régészeti kézikönyv*, vol. I, Budapest, 1954, p. 110—111; Eug. Comșa, în *SCIV*, V, 3—4, 1954, p. 366—370; R. Pusztai, în *ArchÉrt*, 83, 1, 1956, p. 40—41, 44—45, fig. 1—4; Gy. Gazdapusztai, în *ArchÉrt*, 84, 1, 1957, p. 6—7, 12; P. Patay, în *FolArch*, IX, 1957, p. 25; R. Vulpe, *Izvoare. Săpături din 1936—1948*, (București), 1957, mai ales p. 38—41; J. Csalog, în *ActaArchBp*, IX, 1958, p. 95—100; J. Korek, în *ArchÉrt*, 85, 2, 1958, p. 145, 152; I. Paul, în *Materiale*, V, 1959, p. 421—425; D. Berciu, în *IstRom*, I, 1960, p. 55—56; J. Dombay, în *A Janus Pannonius Múzeum Evkönyve, 1959*, Pécs, 1960, p. 65—70; O. Trogmayer, în *Acta Antiqua et Archaeologica, Acta Universitatis de Attila József nominatae*, X, 1966, p. 11—26; B. Soudský, în *SlovArch*, XVII, 1, 1969, p. 5—96; etc. În legătură cu fenomenul de răspîndire a cioburilor pe o suprafață mai mare decît spațiul original al locuinței, vezi constatările prețioase de la Hăbășești: [VI. Dumitrescu], M. Petrescu-Dimbovița, în *SCIV*, I, 1950, p. 37. Menționăm în această ordine de idei că forma această de locuință diferă întru totul de forma locuințelor cunoscute pînă acum în cadrul grupului Ariușd-Cucuteni-Tripolie. Cf. F. László, în *Dolg*, II, 1911, p. 186—187; V, 1914, p. 324—378; T. S. Passek, în *MIA*, nr. 10, Moskva-Leningrad, 1949, p. 55 și urm., p. 79 și urm., p. 131 și urm.; [VI. Dumitrescu], M. Petrescu-Dimbovița, în *SCIV*, I, 1950, p. 35—38; în *SCIV*, III, 1952, p. 60—65, p. 127—129; M. Petrescu-Dimbovița, în *SCIV*, IV, 1953, p. 10—13; H. Dumitrescu, în *SCIV*, IV, 1953, p. 50—53; VI. Dumitrescu, *Hăbășești. Monografie arheologică*, (București), 1954, p. 18—202, 498—504; I. Nestor, în *Studii și referate privind istoria României*, vol. I, (București), 1954, p. 56—57 etc. Din toată bibliografia cercetată de noi numai într-un singur caz, în mediul mixt al culturii Gumelnița și Ariușd am găsit o analogie (și încă frapantă!), anume la Stoicani, în Moldova, în cadrul așezării de pe „Cetățuia“. Iată constatările foarte prețioase pentru noi făcute de M. Petrescu-Dimbovița: „...Săpîndu-se pe o întindere mai mare, s-au putut obține date mai multe în legătură cu felul de viață al oamenilor din epoca neolitică din această așezare. Astfel, în ce privește locuințele, sînt indicii că cele mai multe au fost construite la suprafața solului, numai din trestie sau cu trestie și chirpici. Numai în cel mai vechi nivel de locuire s-au găsit bordeie săpate nu prea adînc în pământ și cu suprastructura, probabil, tot din trestie și lemn. La construcția pereților locuințelor s-a întrebunțat foarte puțin chirpici. Pe multe din bucățile de chirpici se recunosc destul de clar urmele lăsate de trestie. Este interesant de observat



a



b

Fig. 4. — Încercare de reconstituire a locuinței de la Mugeni — „Pagyvan”.

reiese din cele descrise pînă acum, coliba a fost construită fără lipitură; doar o mică porțiune deasupra vetrei de foc a fost amenajată ca să reziste la temperatura vetrei.

că și astăzi, în această regiune se folosește în mod curent trestia la construcția pereților locuințelor. În genere, diferitele niveluri de locuire se caracterizează prin foarte multă cenușă și puțin chirpici...” (SCIV, I, 1950, p. 59.)

În anul 1961 au fost dezvelite încă două locuințe de suprafață care se aflau în stratul subțire de cultură. Aceste suprafețe (fig. 2, nr. II—IV), acoperite și ele cu fragmente ceramice, au fost lipsite — ca și cu ocazia săpăturii precedente — aproape totalmente de chirpici, deci colibeile au fost construite fără lipitură. În legătură cu sistemul lor de construcție s-au putut face observații mai precise doar în suprafața II. Planul locuinței, de astădată cu dimensiuni ceva mai mari, a fost oarecum tot rectangular, însă cu „colțurile” mult mai bine rotunjite ca ale celei săpate în anul precedent. Notăm că de data aceasta urmele parilor nu au mai fost așa de regulat așezate. Neregularitatea găurilor de pari s-ar putea explica printr-un alt sistem de „boltire” a colibeii, rezultat din încrucișarea parilor, sau în formă de calotă cvasi-sferică⁴.

Primul loc în inventarul scos din sondaje îl ocupă ceramica: În general este prost păstrată în ce privește integritatea formelor (pl. I—III). Toată ceramica dezgropată este lucrată cu mâna, fiind în concordanță cu restul inventarului, destul de redus de altfel, ca: diferite soiuri de piatră prelucrată prin cioplire sau prin șlefuire (fig. 5). Pasta în marea ei majoritate este de culoare cenușie sau cenușie cu nuanțe negre-castanii, cu pereții rezonanți și bine arși. Vasele din material poros, unele dintre ele fiind acoperită cu barbotină neorganizată (pl. III, nr. 3), sînt excepție. Sub raportul fineței compoziției, avem exemplare ceramice foarte fine, alături de altele grosiere, granuloase. Destul de multe din fragmentele de guri de la vase au un lustru negru sau negricios și, mai rar, roșu-brun, fie pe fața externă, fie pe cea internă. Deși ceramica aflată, în afară de cîteva cazuri în care avem vase mai mult sau mai puțin întregi, se limitează la un însemnat număr de cioburi, totuși, din resturile de buze, torți, funduri etc. pot fi ilustrate formele caracteristice așezării (vezi pl. I—III). Ceramica cea mai bine reprezentată este cea mată, monocromă, nepictată, fără de nici un ornament de natură plastică sau figurativă.

În concluzie: s-au găsit doar puține vase întregi; fac excepție cîteva vase de o formă mai puțin obișnuită sau vase miniaturi (pl. III, nr. 12 și 7, 9). În procent covârșitor materialul ceramic este reprezentat prin ceramica uzuală, simplă, făcută cu mai puțină grijă. Sînt multe fragmente ceramice pisate în pastă.

Spre marea noastră surpriză, în suprafața II, amestecat cu materialul obișnuit (de tip ariușdean tîrziu), absolut clar în aceeași masă de ceramică (cf. fig. 6, nr. 3—4) au apărut cioburi cu caracter coțofenian (pl. IV, nr. 5, 7—13) și cîteva, eventual de tip Schneckenberg, cu brîu alveolar și cu împunsături (pl. IV, nr. 1, 3, 6), ale căror decoruri seamănă perfect cu cele cunoscute din cadrul culturii Schneckenberg, pasta lor însă nefiind tocmai caracteristică, prin faptul că ele au fost arse secundar. În suprafața IV, tot din masa de material ceramic ariușdean tîrziu, au ieșit într-un număr mult mai mare cioburi cu caracter net coțofenian.

⁴ J. Banner, în *DolgSzeded*, V, 1929, p. 115—125; idem, în *ArchÉrt*, 78, 1, 1951, p. 34; R. Pusztai, în *ArchÉrt*, 83, 1, 1956, p. 41—43; J. Csalog, în *ActaArchBp*, IX, 1958, p. 95—99; Cardwell Ross Anderson, *Primitive Shelter. A Study of Structure and Form in the Earliest Habitation of Man*, extras din *The Bulletin of Engineering and Architecture*, nr. 46, University of Kansas Publications, Lawrence-Kansas, 1960, p. 19, nr. 15, p. 23, nr. 20a, p. 24, nr. 21a, 22a. Vezi și locuințele oarecum similare de la Corpadea: I. Kovács, în *Dolg*, IV, 1913, p. 1—8, 13—17.

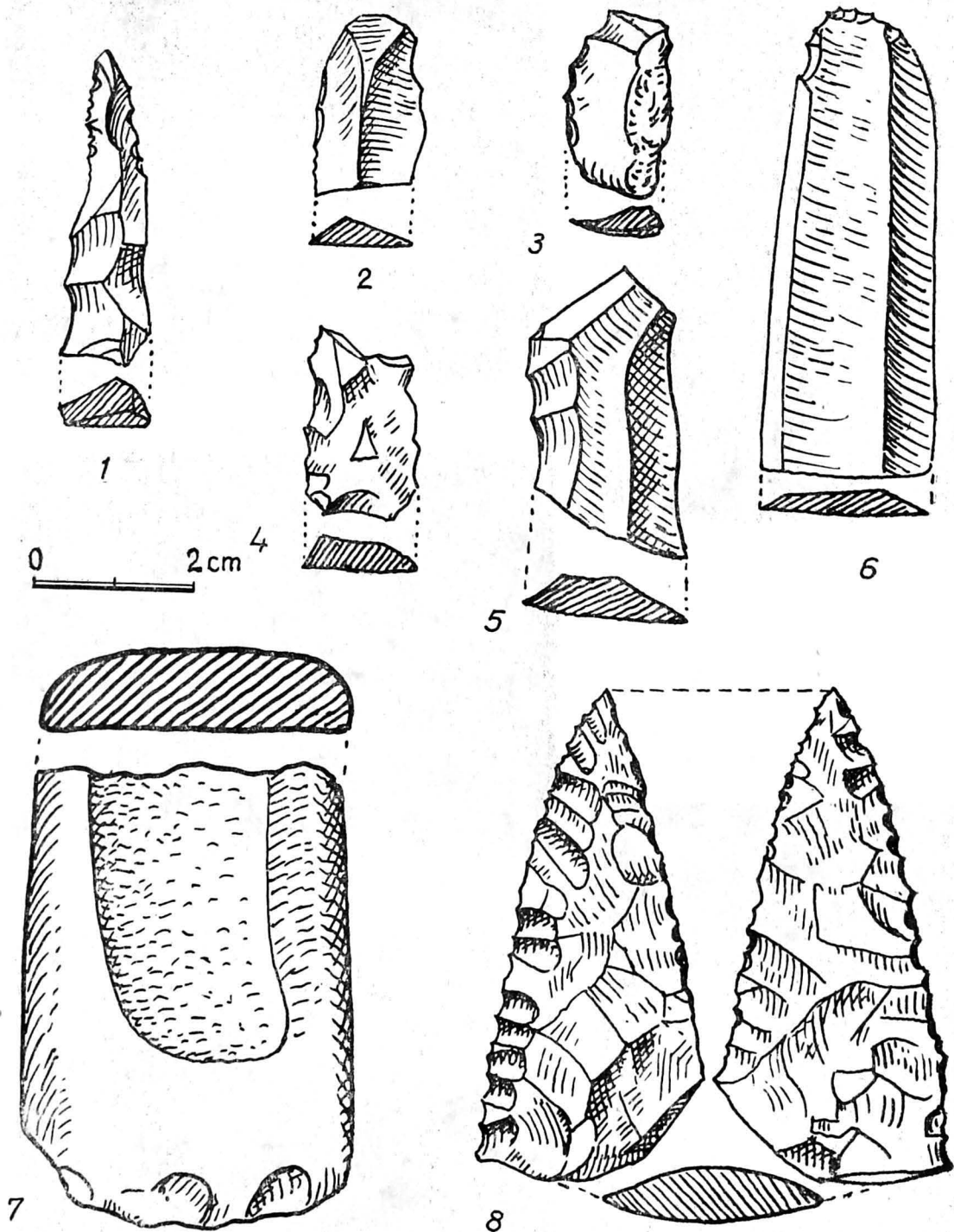


Fig. 5. — Unelte de piatră și silex (lame și vîrf de lance, toporaș de piatră șlefuită) de la Mugeni — „Pagyvan”.

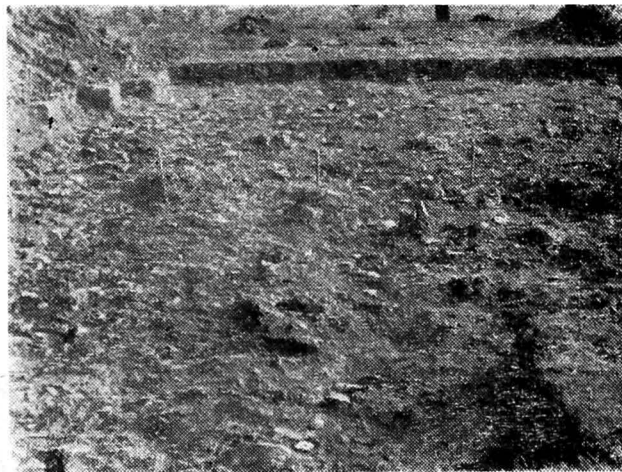
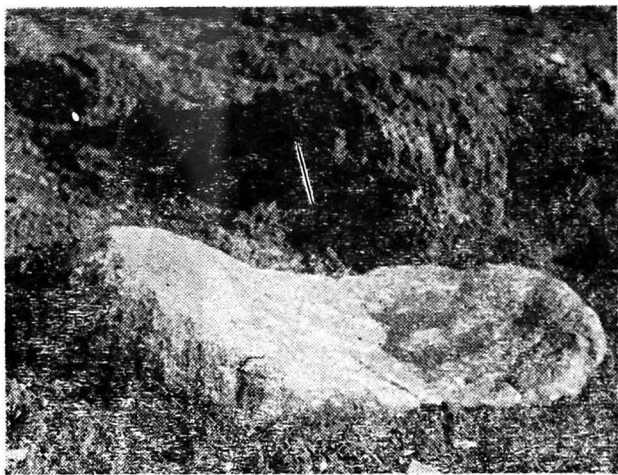


Fig. 6. — Nr. 1, „rișniță” *in situ*; nr. 2, suprafața IV acoperită cu fragmente ceramice; nr 3—4, ceramică de tip Ariușd (faza târzie) și Coțofeni *in situ*; nr. 5, vatră de foc cu vase de animale și ceramică din suprafața III.

Unelte din silex și piatră. Silexul, precum și un fel de gresie menilitică, tare, infiltrată cu material cristalizat (opal?), formează o parte din inventarul săpăturilor. Chiar pe suprafața actuală s-au aflat materiale care serveau la fabricarea uneltelor. Faptul se constată prin prezența nucleelor, percutoarelor și așchilor, alături de răzuitoare, lame sau fragmentele acestora, precum și un vîrf de lance (fig. 5, nr. 8). Uneltele de piatră șlefuite sînt rare, socotind după descoperirile făcute. Nu s-a aflat decît un toporaș de piatră de culoare verzuie, lustruit, lung de 6 cm (fig. 5, nr. 7). Topoare de piatră perforate, precum și uneltele de os lipsesc pînă în prezent. În schimb, s-a aflat în unicul strat de cultură din secțiunea nr. 1 o secure-ciocan, mai bine zis un topor cu brațele „în cruce“ de aramă nativă, cu o lungime de 194 mm, cu o lățime de 49 mm și în greutate de 980 g, turnată, ușor arcuită⁵ (pl. II, nr. 10), de o formă relativ evoluată, cu orificiul pentru prins coadă, însă fără manșon tubular, apropiindu-se foarte mult de varianta mai primitivă a securilor cu două brațe „în cruce“ [variantea C1 (tipul Ariușd) după clasificarea lui D. Berciu⁶, tot tipul Ariușd după clasificarea mai nouă a lui Al. Vulpe⁷], descoperită în stratul superior, mai precis la limita dintre ultimul nivel cu ceramica pictată (ultimul din așezare, conținînd în mod predominant material Schneckenberg B)⁸.

În privința uneltelor de silex și de piatră, nici în 1961 nu s-a putut constata nici o diferență față de cele observate în anul precedent, doar atît că în suprafețele II și IV a ieșit un material litic [atît unelte cioplite, cît și nuclee de silex și de gresie (opalizată?)] într-o cantitate mult mai mare. Nici atunci nu s-au putut semnala însă unelte de os sau de piatră șlefuită și perforate.

Pe baza unor fragmente de plăci de grătar de lut ars (pl. III, nr. 10), precum și a unui număr destul de mare de fragmente ceramice, arse pînă la zgură, este absolut clar că locuitorii așezării de la Mugeni, terasa „Pagyvan“, au dispus și de un cuptor (sau mai multe cuptoare?) de ars vase de dimensiuni reduse.

Așezarea nu este de mari proporții sau de lungă durată. Observațiile făcute în cursul săpăturilor din 1961 reconfirmă constatările privind lucrările din anul precedent. Cu toate acestea se pare că locuitorii au părăsit-o în împrejurări paș-

⁵ Pe baza analizei chimice, executate la Landesmuseum de la Stuttgart (de către *Arbeitsgemeinschaft zur spektralanalytischen Untersuchung von Metallgegenständen der Kupfer- und Frühbronzezeit*), materialul toporului cu brațele „în cruce“ s-a dovedit a fi aramă curată (nativă) cu urme de argint și fier, nedeterminabile procentual. Mai de mult s-a susținut ideea că topoarele acestea au fost lucrate prin procedeul formeii pierdute sau numai prin ciocănire la cald. Acum 22 ani prof. I. Nestor (în *Studii și referate privind istoria României*, vol. I, p. 47) a arătat că topoarele de aramă de acest tip au fost prelucrate prin turnarea în valve. În legătură cu principalele lucrări posteroare primului război mondial privitoare la problema topoarelor de aramă cu brațele „în cruce“, cf. Al. Vulpe, în *SCIV*, XV, 4, 1964, p. 458, nota 2; idem, în *SCIV*, 24, 2, 1973, p. 217—218; N. Vlăssă, în *SCIV*, XV, 3, 1964, p. 364; Z. Székely, în *SCIV*, 18, 2, 1967, p. 328—331, precum și T. Bader, în *Apulum*, XI, 1973, p. 703—709. Datele bibliografice incluse în aceste lucrări ne scutesc de reluări.

⁶ În *Apulum*, I, 1939—1942, p. 34—71, dar în special p. 48, 60—61, cu toată bibliografia enumerată.

⁷ În *SCIV*, XV, 4, 1964, p. 460.

⁸ Al. Vulpe, în *SCIV*, XV, 4, 1964, p. 460, nota 17. Vl. Dumitrescu este de părere că „...Peut-être le poignard en cuivre d'Ariușd devrait-il aussi être attribué à cette phase (și anume: fazei de tranziție, A—B a culturii Cucuteni) et non pas à la couche supérieure, à civilisation de type Schneckenberg...“ Vezi, în *Dacia*, N.S., I, 1957, p. 87.

nice. Dovada acestei afirmații o vedem, pe de o parte, în constatarea făcută în decursul celor două campanii, că, deși s-a ridicat o cantitate de mai multe quintale de cioburi, totuși sînt prea puține vase întregi sau întregibile, pe de altă parte, lipsa totală a urmelor celui mai neînsemnat incendiu.

Așezarea de la Mugeni este o stațiune cu urme a lucrării silexului și a pietrei. Elementul principal arheologic și cantitativ este ceramica. Importantă este însă și securea-ciocan (sau toporul cu brațele „în cruce“) de aramă nativă. Pe baza rezultatelor săpăturilor executate în cursul anului 1960, ca dată în timp așezarea s-ar încadra în a doua jumătate a eneoliticului.

Elementele principale pentru încadrarea așezării în plină epocă eneolitică ar fi următoarele:

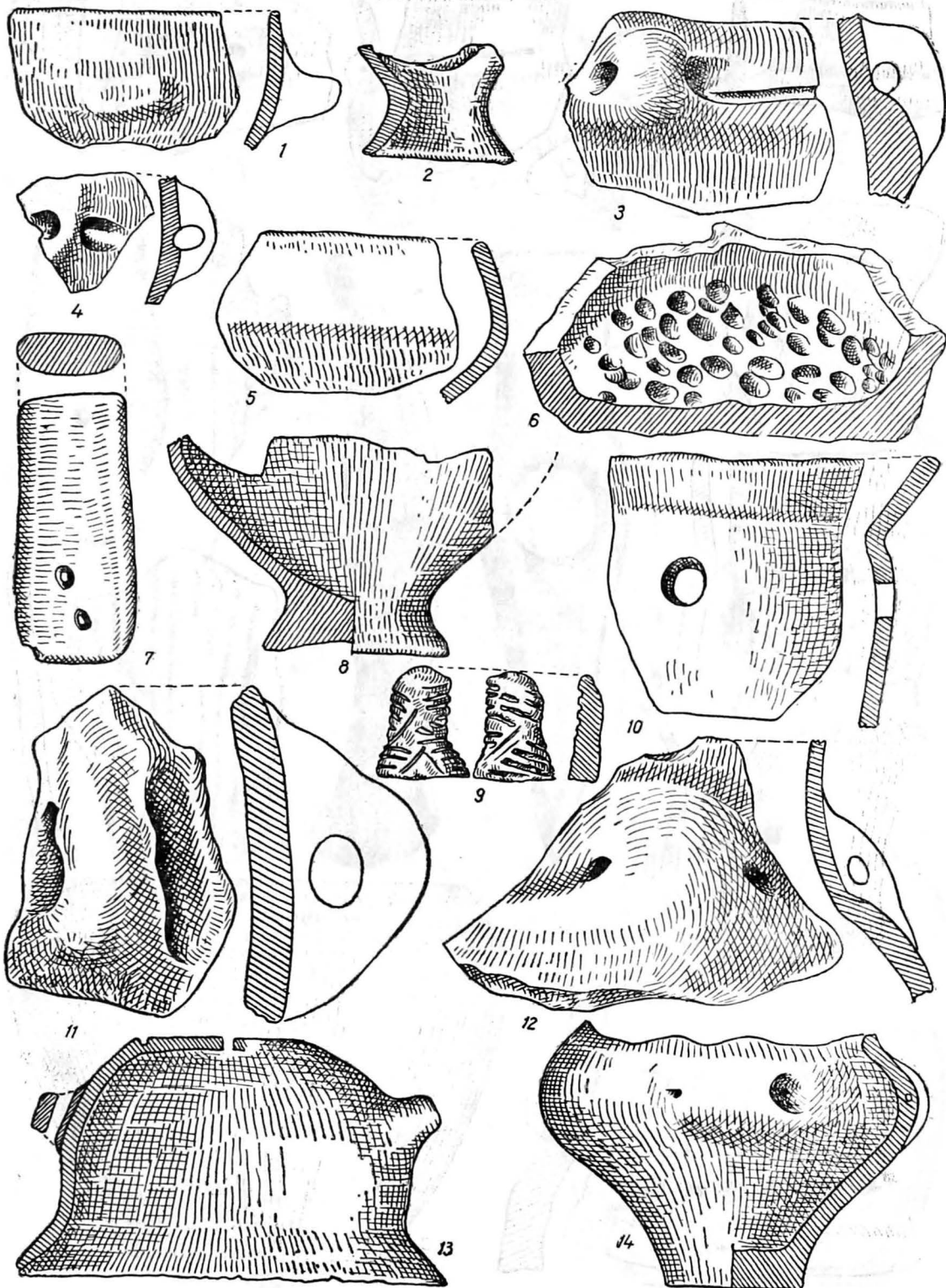
a) Ceramica lustruită sau nelustruită de tip ariuşdean, în general fără decor, cu bogate variante de torți-proeminente, între care și cea în formă de „cioc de pasăre“ (pl. II, nr. 2) pledează pentru sfîrșitul eneoliticului⁹. Tot pentru o datare relativ tîrzie pledează și vasul-capac, în formă de „coif suedez“ (pl. I, nr. 13), caracteristic numai culturii Cucuteni-Ariuşd, și anume fazei intermediare și de sfîrșit¹⁰.

O determinare precisă a topoarelor-ciocane arcuite în sens longitudinal, cu două brațe perpendiculare sau cu brațele „în cruce“, de tip Ariuşd, de formă incipientă [cu un tăiș și cu ceafa alungită, în curs de evoluție spre a forma și pe acest braț un tăiș (?)], din punctul de vedere al poziției lor stratigrafice deocamdată nu se poate face, deoarece aceste unelte (sau lingouri, bare, forma sub care metalul circula în relațiile de schimb dintre triburi și, în parte, semne de distincție ori simboluri de valoare materială, cum înclina să creadă prof. I. Nestor¹¹), în Transilvania, Moldova și Oltenia, în majoritatea cazurilor provin din descoperiri întîmplătoare. Deci poziția lor stratigrafică-cronologică în Transilvania nu este încă stabilită, iar, în plus, s-au comis și anumite greșeli în legătură cu încadrarea lor într-una sau într-altă serie topologică. Astfel de topoare-ciocane arcuite în sens longitudinal au fost aflate, între altele: într-un loc „neprecizat din Transilvania“, apoi la Gheorgheni (jud. Harghita), Ip (jud. Sălaj), dintr-o așezare eneolitică, cu un caracter neprecizat din punct de vedere a apartenenței la careva dintre culturile eneolitice), Viștea, Cornești (jud. Cluj), Ugru-

⁹ F. Tompa, în *ArchÉrt*, XLI, 1927, p. 35; J. Hillebrand, în *ArchÉrt*, XLI, 1927, p. 56; K. Szabó, în *ArchÉrt*, XLVII, 1934, p. 10—11, 23; J. Csalog, în *FolArch*, III—IV, 1941, p. 11; M. Roska, în *Közl*, III, 1, 1943, p. 78; I. Kutzián, în *ArchÉrt*, ser. III, VII—IX, 1946—1948, p. 48; Oct. Floca, în *SCIV*, I, 2, 1950, p. 121—122; J. Banner, în *ArchÉrt*, 78, 1, 1951, p. 31; P. Patay, în *FolArch*, IX, 1957, p. 30—33; J. Korek, în *ArchÉrt*, 85, 1, 1958, p. 147, 152; N. Vlassa, în *SCIV*, XII, 1, 1961, p. 19—23; idem, în *SCIV*, XV, 3, 1964, p. 351—366; D. Berciu, în *IstRom*, I, 1960, p. 59; M. Rusu, V. Spoială, L. Galamb, în *Materiale*, VIII, 1962, p. 163.

¹⁰ Pentru acestea, vezi între altele: E. V. Stern, în *Trudy*, XIII, 1905, pl. I, fig. 1; V. V. Chvoiko, în *Drevnosti*, 23, 1910, pl. VIII; V. G. Childe, în *Journal of the Royal Anthropological Institute*, LIII, 1923, pl. XIV, fig. 2; F. László, în *Dacia*, I, 1924, p. 19, pl. X, nr. 2; H. Schmidt, *Cucuteni in der Oberen Moldau, Rumänien*, Berlin-Leipzig, 1932, p. 28, 109, fig. 10 și pl. de forme B; Vl. Dumitrescu, *Hăbășești...*, p. 308; idem, în *Dacia*, N.S., I, 1957, p. 86; H. Dumitrescu, în *SCIV*, VI, 4, 1955, p. 919; D. Berciu, în *IstRom*, I, 1960, p. 66.

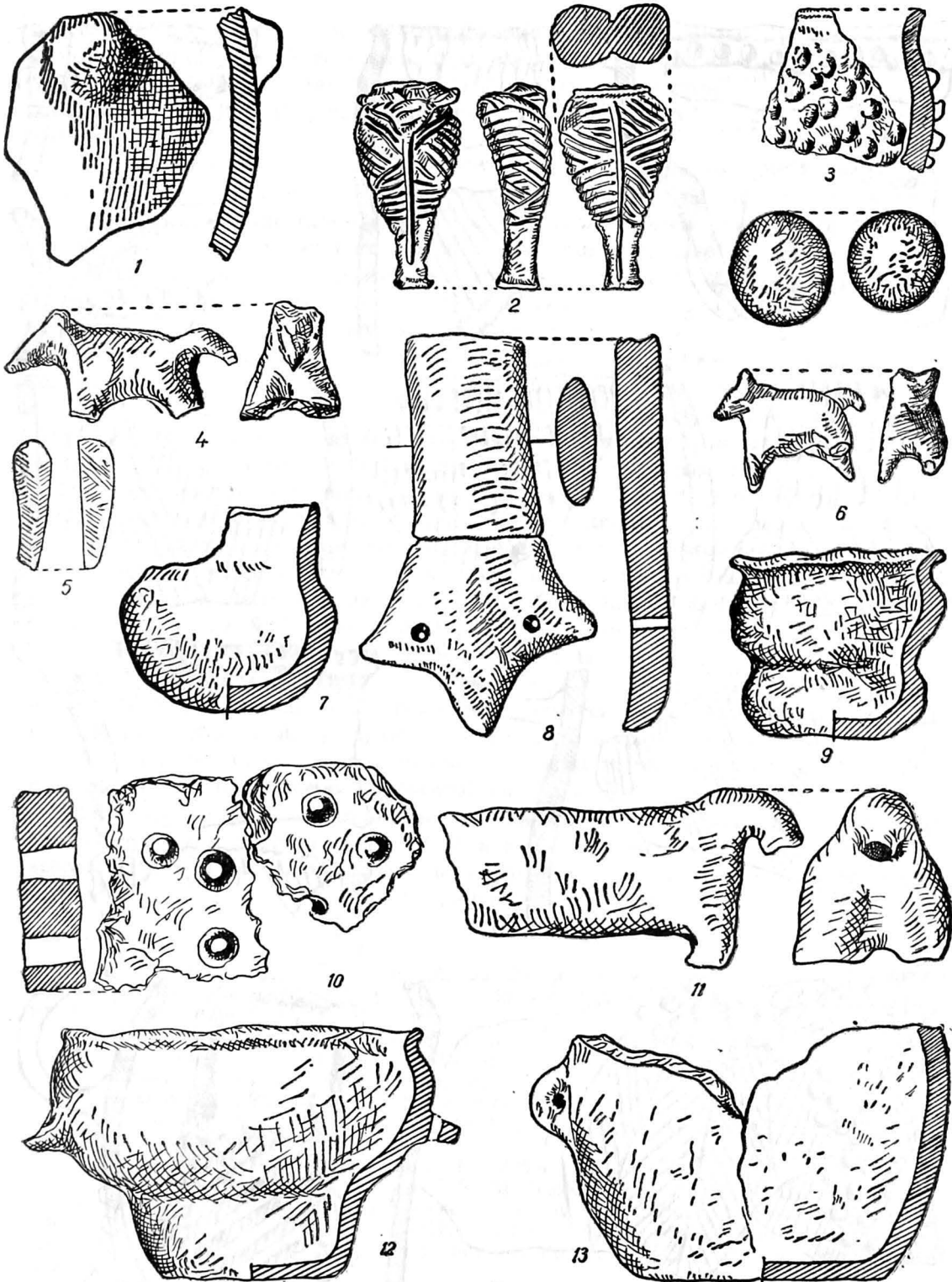
¹¹ *Studii și referate privind istoria României*, vol. I, p. 48—49; idem, în *Nouvelles études d'histoire*, vol. I, Bucarest, 1955, p. 53.



Pl. I. — Fragmente ceramice de tip Ariușd (faza târzie): fragmente de torți, de guri și funduri de vase, de mineri de lingură; capac de tipul „coif suedez”; fragment de idol feminin.



Pl. II. — Fragmente ceramice de tip Ariușd (faza târzie): fragmente de torti, de guri, de mîner de lingură; vas întreg; capac; topor de cupru cu brațele „în cruce” (de o formă incipientă).



Pl. III. — Fragmente ceramice de tip Ariușd (faza țirzie): vase întregi; idoli feminini; figurine zoomorfe; fragment de minier de lingură; fragmente de placă de grătar; pietre de praștie.



Pl. IV. — Fragmente ceramice de tip Coțofeni (ornamentate cu linte și cu împunsături succesive) și de tip Schneckenberg (?), cu briu alveolar.

țiu (jud. Sălaj), Coldău (jud. Bistrița-Năsăud)¹², Ariușd, Bodoc (jud. Covasna), teritoriul fostului județ Trei Scaune (trei exemplare), Subcetate (jud. Hunedoara), Țara Birsei (trei exemplare), Brașov¹³, Halînga (jud. Mehedinți)¹⁴, Araci (?) (jud. Covasna) și Sic (jud. Cluj)¹⁵, Stupini (jud. Bistrița-Năsăud)¹⁶, Florești (jud. Vaslui)¹⁷ etc.

Poziția stratigrafico-cronologică în Transilvania deci nu este pînă acum stabilită. [Din nefericire, toporul-ciocan descoperit în așezarea de tip Schneckenberg de la Sfîntul Gheorghe-Örkô¹⁸, atras — după părerea noastră greșit — în discuție, este un exemplar oarecum unic în genul său, care nu pare nici cum să se încadreze în seria topoarelor-ciocane așa cum crede Z. Székely, iar cele găsite în strat de cultură, din cadrul altor așezări, nu oferă totdeauna o stratigrafie de nediscutat, așa cum este cazul cunoscutului exemplar de la Ariușd¹⁹ sau al topoarelor de aramă cu două brațe „în cruce“ aflate la Tîrgu Ocna²⁰.] Totuși, judecînd pe baza unei game de diferite observații cu caracter tipologic și stratigrafic, făcute nu numai pe teritoriul României, ci și pe meleagurile țărilor vecine, se poate spune că seria de topoare-ciocane de aramă, inclusiv unele exemplare cu tăișul „în cruce“ (de tipul topoarelor-ciocane), descoperite fie izolat, fie în cuprinsul unor așezări cucuteniene (de exemplu Ariușd, Tîrgu Ocna), se pot atribui acestei culturi. După părerea lui Vl. Dumitrescu²¹, justificată și de unele descoperiri recente: „... asemenea topoare-ciocane (topoare-tîrnăcoape) nu pot fi datate decît în perioada imediat premergătoare epocii bronzului și ca atare nu pot fi mai vechi decît a doua jumătate a mileniului III î.e.n., dar ar fi putut dăinui pînă la începutul mileniului II î.e.n. Prin readucerea de curînd în discuție a unui depozit de unelte descoperit mai demult la Horodnica pe Nistru, în care se află și un asemenea topor de tip tîrnăcop, s-a făcut totuși dovada că ele erau folosite și în cursul fazei Cucuteni B, deoarece depozitul respectiv s-a găsit într-un vas pictat în stil ɛ, aparținînd deci unei etape destul de tîrzii a Cucuteni B. Tot acest tip de vas este întilnit în nivelul culturii Cucuteni B, de la Sărata Monteoru, fiind asociat cu toporul cu două brațe „în cruce“...“

Sub raportul tipologic-cronologic, rezultă că pe linia apariției și evoluției topoarelor-ciocane (Hammeräxte), cit și a topoarelor cu brațe „în cruce“ (Zweischneidigeäxte), poate fi urmărită o linie paralelă de dezvoltare a ambelor tipuri, fără a acorda o întietate absolută topoarelor din prima sau celor din a doua

¹² M. Roska, *ErdRep*, p. 72, nr. 16, fig. 79, p. 101, nr. 13, fig. 126, p. 111—112, fig. 134, p. 155, nr. 65, fig. 178, p. 248, nr. 59, fig. 308, p. 294, nr. 7, fig. 353, p. 300, nr. 45, p. 302, fig. 360.

¹³ D. Berciu, în *Apulum*, I, 1939—1942, p. 48, cu toată bibliografie.

¹⁴ Ec. Dunăreanu-Vulpe, în *EDR*, IV, 1926—1927, p. 189, fig. 4, nr. 2.

¹⁵ Z. Székely, în *SCIV*, 18, 2, 1967, p. 328.

¹⁶ Șt. Dănilă, în *SCIV*, 18, 3, 1967, p. 497—499.

¹⁷ A. Florescu, în *SCIV*, V, 3—4, 1954, p. 595—598; Al. Vulpe, în *SCIV*, XV, 4, 1964, p. 460, nota 17.

¹⁸ M. Roska, *ErdRep*, p. 246, nr. 51, fig. 305/4.

¹⁹ F. László, în *Dolg*, V, 1914, p. 299; M. Roska, în *ArchÉrt*, XLII, 1928, p. 49; Ec. Dunăreanu-Vulpe, în *EDR*, IV, 1930, p. 182 și 197; A. Prox, *Die Schneckenbergkultur*, [Brașov], 1941, p. 82; Z. Székely, în *Almanahul Muzeului Regional Sf. Gheorghe, 1879—1954*, Tîrgu Mureș, 1955, p. 50; Al. Vulpe, în *SCIV*, XV, 4, 1964, p. 460, nota 17.

²⁰ M. Roska, în *ArchÉrt*, XLII, 1928, p. 51—52; D. Berciu, în *Apulum*, I, 1939—1942, p. 54.

²¹ În *SCIV*, XIV, 2, 1963, p. 304.

categorice, și anume că toporul cu tăișul „în cruce“ derivă din toporul-ciocan, fapt ce pare a fi mult mai probabil²². Forma de topor cu un singur tăiș vertical capătă o mai largă răspîndire, pătrunzînd pînă în părțile sud-est-europene, semnalat fiind în etapa finală a culturii Tripolie-Cucuteni²³. Deoarece exemplarul de la Mugeni nu se deosebește prea mult de cel din stratul superior de la Ariușd, privind în evoluție tipologică un pas dacă îi mai lipsește, îl putem considera contemporan sau aproape contemporan cu cel dinainte. În studiul său comparativ apărut recent, cercetătorul german de la Frankfurt am Main, Fr. Schubert, clasifică²⁴ toporul de la Mugeni în marele grup al topoarelor cu două brațe „în cruce“ din Europa de sud-est și îl consideră ca prima variantă, cea mai primitivă, în seria evolutivă a acestor tipuri de unelte, dînd și o încadrare cronologică, în limita cunoștințelor lui de atunci, relativ corespunzătoare. În linii mari la aceleași concluzii ajung Z. Székely și N. Vlassa în legătură cu alte unelte de acest tip, descoperite în Transilvania²⁵.

Elemente principale pentru încadrarea așezării în ansamblul culturilor din epoca de tranziție²⁶ ar fi următoarele:

b) După aspectul general al ceramicii, față de afirmația lui M. Roska, aceasta arată relativ puține legături cu materialul din neoliticul tîrziu — eneolitic, cunoscut în împrejurimile Tisei, menționat sub denumirea de Tisa tîrziu (Tiszapolgár)²⁷, avînd mai de grabă analogii cu ceramica tîrzie de tip Tiszapolgár transilvăneană²⁸. Din acest punct de vedere este semnificativ faptul că un topor-ciocan puțin mai primitiv în ceea ce primește forma și prelucrarea a fost descoperit, foarte probabil tot într-un mediu Tiszapolgár tîrziu, la Viștea²⁹. Iarăși pentru mediul Tiszapolgár pledează forma și structura colibeii săpate³⁰, necunoscute atît

²² Al. Vulpe, în *SCIV*, XV, 4, 1964, p. 463.

²³ I. Nestor, în *Studii și referate privind istoria României*, vol. I, p. 48—52.

²⁴ Fr. Schubert, în *Germania*, 43, 1965, p. 276, fig. 1, p. 280, 284—286.

²⁵ Z. Székely, în *SCIV*, 18, 2, 1967, p. 328—331; N. Vlassa, în *SCIV*, XV, 3, 1964, p. 364.

²⁶ În legătură cu noțiunea de epoca de tranziție trimitem la trei oameni de știință de seamă cu păreri diferite: I. Andrieșescu, *Asupra epocii de bronz din România*, în *BCMI*, VIII, 1915, p. 2—18; I. Kovács, în *ErdM*, XLVIII, 1, 1943, p. 114; D. Popescu, în *Aluta*, II, 1, 1970, p. 55—61, cu toată bibliografia pusă în discuție.

²⁷ Cf. bunăoară: Oct. Floca, în *SCIV*, I, 2, 1950, p. 220—224; D. Berciu, în *Ist-Rom*, vol. I, p. 52—53; N. Vlassa, în *SCIV*, XII, 1, 1961, p. 23; idem, în *SCIV*, XV, 3, 1964, p. 365.

²⁸ N. Vlassa, în *SCIV*, XII, 1, 1961, p. 21—23; idem, în *SCIV*, XV, 3, 1964, p. 365.

²⁹ M. Roska, în *Közl*, II, 1, 1942, p. 17, fig. 6, p. 43, nr. 105; idem, *ErdRep*, p. 135, nr. 65, fig. 178. Cf. și I. Nestor, în *Studii și referate privind istoria României*, vol. I, p. 49—50.

³⁰ Pentru respectarea adevărului trebuie să recunoaștem că tipul de locuință cu platformă este cunoscut și în cadrul culturii Tiszapolgár, faciesul transilvănean. Astfel, de exemplu, săpăturile efectuate de M. Moga în 1959 în așezarea de la Hodoni-Pociorani (jud. Timiș) au dus la dezvelirea unei locuințe de suprafață cu platformă (vezi: I. Paul, în *SCIV*, 18, 1, 1967, p. 21, nota 40). Resturile unei astfel de locuințe au fost dezvelite și în nivelul eneolitic aparținînd culturii Tiszapolgár de la Dăbica (N. Vlassa, în *ActaMN*, VII, 1969, p. 389). La fel, Z. Székely, în așezarea neolitică de tip „Tisa“ de la Reci (jud. Covasna) a dezvelit, între altele, trei locuințe, dintre care una „...avea podea din birne lipite cu pămînt, în felul bine cunoscutelor locuințe ale culturii Cucuteni (?), de formă dreptunghiulară și avînd dimensiuni de 4×2,5 m. În mijlocul uneia dintre locuințe s-a găsit o vatră în formă de potcoavă, cu gardină din lut...“ (*SCIV*, XV, 1, 1964, p. 121.)

în cadrul culturilor Vinča-Turdaş³¹, cit şi în cadrul complexului cultural Cucuteni-Tripolie-Ariuşd³², toate aproximativ contemporane.

Graţie ultimelor cercetări în ceea ce priveşte problema locuinţelor, cercetări ale căror rezultate au fost valorificate de Vl. Dumitrescu, se ştie precis că în zona răsăriteană a culturii Cucuteni-Tripolie se constată şi existenţa locuinţelor bordei, în timp ce în zona apuseană sînt tipice numai locuinţele de suprafaţă, încă din vremea culturii Precucuteni. Locuinţele platformă, atît de caracteristice pentru această cultură, reprezintă deci un tip de construcţie moştenit de la triburile precucuteniene. Recent şi în unele aşezări ale culturii Petreşti din Transilvania a fost semnalată prezenţa platformelor de lut, arse intenţionat (?)³³. Mai mult, cu cîţiva ani în urmă Vl. Dumitrescu a constatat cu ocazia săpăturilor în aşezarea neolitică de la Căscioarele existenţa unor locuinţe cu platformă interioară de lut ars. Observaţiile de la Căscioarele au fost întărite de constatările făcute în aşezarea gumelniţeană de pe malul lacului Bolgrad, de la est de Prut, unde au fost descoperite locuinţe cu platforme denumite direct „tripoliene”³⁴. Tipul de locuinţă cu platformă, ca element arhitectonic principal, capătă deci o mare răspîndire la sfîrşitul neoliticului, ajungînd să cuprindă o zonă foarte vastă, care includea o parte a teritoriului pe care s-au dezvoltat culturile neolitice Petreşti, Cucuteni-Tripolie şi chiar „Tisa”. Dar nu se poate exclude nici posibilitatea existenţei şi a altor tipuri de locuinţe de suprafaţă sau chiar bordeie. Astfel, de exemplu, I. Paul în cuprinsul uneia şi aceleiaşi aşezări de la Păuca-„Holm”, a surprins în săpătură, în diferite zone ale aşezării, atît bordeie şi locuinţe de suprafaţă fără platformă, cit şi locuinţe cu platformă. Tot în cadrul acestei aşezări s-a putut stabili şi evoluţia tipului de locuinţă de la bordei şi locuinţe de suprafaţă fără platformă la locuinţe cu platformă, care sînt caracteristice îndeosebi pentru ultimul nivel al aşezării de la Păuca-„Holm”³⁵. Excepţie face cultura Sălcuţa³⁶, ale cărei elemente de cultură însă — cel puţin deocamdată — sînt cu desăvîrşire necunoscute în aşezarea noastră. Pe de altă parte, este evident că materialul ceramic provenit din aşezarea de la Mugeni în majoritate covîrşitoare se bazează pe elemente ariuşdene, cucuteniene [„coiful suedez” de tip Cucuteni A—B şi B, vase poroase acoperite cu barbotină grosieră brăzdată cu degetele, alte forme întîlnite la Ariuşd³⁷, mai multe fragmente de

³¹ Cf. D. Berciu, în *IstRom*, I, 1960, p. 42; Vl. Dumitrescu, *ibidem*, p. 70—71.

³² Cf., între altele: Fr. Kaindl, în *JCC*, I, 1903, p. 97—114; II, 1904, p. 17—44; E. V. Stern, în *Trudy*, XIII, 1905, p. 53; F. László, în *Dolg*, II, 1911, p. 186, 187; V, 1914, p. 370; T. S. Passek, în *MIA*, nr. 10, 1949, p. 55 şi urm., p. 79 şi urm., p. 131 şi urm.; [Vl. Dumitrescu], M. Petrescu-Dîmboviţa, în *SCIV*, I, 1950, p. 35—38; III, 1952, p. 60—65; III, 1952, p. 127—129; M. Petrescu-Dîmboviţa, în *SCIV*, IV, 1, 1953, p. 10—13; H. Dumitrescu, în *SCIV*, IV, 1, 1953, p. 50—53; R. Vulpe, *Izvoare...*, p. 38—39; Vl. Dumitrescu, *Hăbăşeşti...*, p. 18—202; 498—504. Menţionăm totodată că în cadrul culturii Tisa (faza veche), precum şi în faza tîrzie, se cunosc şi alte tipuri de locuinţe. Vezi de exemplu: J. Banner, în *ArchÉrt*, 78, 1951, p. 34; J. Csalog, în *ActaArchBp*, IX, 1958, p. 95 şi urm.; D. Berciu, *IstRom*, vol. I, 1960, p. 43 şi 52—53.

³³ Vl. Dumitrescu, în *SCIV*, XIV, 2, 1963, p. 289, 300—301; idem, în *ActaMN*, V, 1968, p. 389—395; I. Paul, în *SCIV*, 18, 1, 1967, p. 3, 20—21.

³⁴ Vl. Dumitrescu, în *SCIV*, 16, 2, 1965, p. 230.

³⁵ I. Paul, în *SCIV*, 18, 1, 1967, p. 20—21.

³⁶ D. Berciu, *IstRom*, I, 1960, p. 56 şi 59; Vl. Dumitrescu, în *SCIV*, XVI, 2, 1965, p. 219.

³⁷ Cf. de ex. F. László, în *Dacia*, I, 1924, pl. IV, nr. 12; R. Vulpe, în *SCIV*, VII, 1—2, 1965, p. 71 etc.

figurine antropomorfe decorate cu striațiuni (pl. I, nr. 9; pl. III, nr. 2, 5)], obișnuite în cadrul așezărilor de tip Cucuteni³⁸, figuri zoomorfe (pl. III, nr. 46) etc. Pe baza acestor considerente, sîntem siliți ca în legătură cu așezarea de la Mugeni să presupunem anumite interferențe între cultura Tiszapolgár tîrzie, mai bine zis întîrziată, în evoluție spre cultura Bodrogkeresztúr³⁹, pe de o parte, și cultura Ariușd-Cucuteni pe de altă parte, deci o situație analogă cumva celor constatate cu ocazia săpăturilor de la Reci (jud. Covasna)⁴⁰, că anumite influențe Tiszapolgár tîrzii (respectiv Bodrogkeresztúr?) în mediul Ariușd și invers nu par cu totul imposibile⁴¹. Lămurirea problemei — natural — cere continuarea săpăturilor, precum și cercetarea mai amănunțită a eventualelor altor așezări din această perioadă, din împrejurime. În orice caz, nu putem însă împărtăși concepția lui M. Roska, care a situat această așezare din punct de vedere cronologic într-o fază mult mai timpurie a dezvoltării neoliticului în Transilvania, comparînd materialul de aici cu cel ieșit la iveală din stratul inferior de la Valea Nandruului⁴², care aparține, foarte probabil, fazei celei mai vechi a culturii Vinča din țara noastră⁴³.

Astfel, ținînd seama și de încadrarea cronologică a materialului corespunzător atît din Moldova, cît și din Transilvania, sub rezerva că analogiile presupuse se confirmă a fi exacte, așezarea de la Mugeni ar trebui încadrată în eneolitic, înaintea constituirii culturilor Coțofeni și Glina III — Schneckenberg drept culturi de sine stătătoare, contemporane cu Cucuteni A—B sau B⁴⁴, Gumel-

³⁸ Cf. de pildă Vl. Dumitrescu, *Hăbășești...*, fig. 32, nr. 5—12; pl. CXXII, nr. 2, 5—6; R. Vulpe, *Izvoare...*, fig. 228—229.

³⁹ Acum pare să se dovedească o ipoteză de lucru susținută, fără dovezi nemijlocite, faprice, încă mai demult. Cf. F. Tompa, în *ArchHung*, V—VI, 1929, p. 63; J. Csalogovits, în *ArchÉrt*, XLIV, 1, 1930, p. 44—45; M. Roska, în *Közl*, III, 1, 1943, p. 78; D. Berciu, *IstRom*, I, 1960, p. 52—53; H. Dumitrescu, în *Dacia*, N. S., V, 1961, p. 89—93.

⁴⁰ Z. Székely, în *SCIV*, XV, 1, 1964, p. 121—126; idem, în *Aluta*, II, 1, 1970, p. 74.

⁴¹ D. Popescu, în *SCIV*, 16, 1, 1965, p. 138; K. Horedt, în *Apulum*, VIII/1, 1968, p. 108.

⁴² M. Roska, în *ArchÉrt*, XLIX, 1936, p. 75, nr. 19 și p. 81, nr. 3; pentru o orientare mai justă însă, cf. idem, *A Torma Zsófia-gyűjtemény*, p. 15—20, 28—29, 338—340.

⁴³ Cf. D. Berciu, *IstRom*, I, 1960, p. 42; N. Vlăssă, în *SCIV*, XV, 3, 1964, p. 361, nota 47.

⁴⁴ La aceeași concluzie a ajuns și H. Schroller, în *Emlkk.SzNM*, p. 327, 330. Judecînd pe baza cercetărilor executate pînă în momentul de față în sud-estul Transilvaniei, se pare că grupul Ariușd, de la un moment dat, s-a desprins din cadrul evoluției generale a culturii Cucuteni, avînd o durată mult mai lungă față de faza A₂ din Moldova (cf. Vl. Dumitrescu, *IstRom*, I, 1960, p. 61; idem, în *SCIV*, XIV, 1, 1963, p. 73), fiind contemporan cu așezările fazei A₃ (A₄ și, eventual, chiar cu începutul fazei A—B) din Moldova, ca pe urmă, treptat [cf. cele constatate de H. Schroller la Bod (în *Emlkk.SzNM*, p. 327, 331)], să treacă la ultima sa fază de dezvoltare, necunoscută pînă acum pe teritoriul Moldovei, în care pictura nu mai este practică și care trebuie să fie contemporană parțial cu fazele A—B și B din teritoriile extracarpatice. Acest lucru pare să fie dovedit și prin ultimele constatări, și anume că aria de răspîndire a așezărilor cu ceramică de stil Cucuteni A—B și B se oprește, spre vest, la Carpați. Fragmente ceramice răslețe de caracter A—B și B, foarte rare, s-au găsit și la vest de culmea principală a Carpaților Răsăriteni, dar numai în nemijlocita apropiere a acestui lanț de munți, în Depresiunile Covasna și Țara Birsei. Cf. R. Vulpe, în *SCIV*, VII, 1—2, 1956, p. 79, nota 2. Vezi încă și cele spuse la p. 80. Recent, I. Nes-

nița III, și după ceramica de tip Petrești. Aceasta a fost situația după săpăturile executate în cursul anului 1960.

Din punct de vedere al cronologiei, pe de o parte pe baza unor descoperiri noi ieșite din săpăturile efectuate în cursul anului 1961, pe de altă parte pe baza unei analize mai aprofundate, afirmația de mai sus este necesar să fie ușor modificată, în sensul că prin prezența elementelor (nu prea numeroase) net coțofeniene (și a celor eventuale de tip Schneckenberg) așezarea în cauză trebuie datată la sfârșitul epocii cuprului. Ea este de tip Ariușd tardiv, din acea „fază de trecere” a acestei culturi care a fost cunoscută prima dată prin săpăturile executate la Bod în 1928⁴⁵, dar care, din nefericire, nu a mai fost luată de atunci în considerație în măsura cuvenită...

Deci, la Mugeni, în unele locuințe, materialul de tip Ariușd, de pe „treapta de tranziție” se găsește împreună cu ceramica Coțofeni (Schneckenberg?)⁴⁶ și cu unele elemente încă neprecizate, care ar trăda anumite influențe din partea culturii Bodrogkeresztúr⁴⁷. Trebuie menționat că este vorba de prezența unei faze evoluate a culturii Coțofeni, denumită de K. Horedt „faza Coțofeni-Corpadea”⁴⁸, în care se folosește deja ornamentația cu linte (pl. IV,

tor afirmă că: „... Les éléments C (céramique C, confectionnée selon la technique de Cucuteni et identique à celle de Sărata Monteoru...) pénètrent dans l'aire d'Ariușd. On ne connaît pas jusque'ici, dans l'aire de la civilisation d'Ariușd d'éléments C antérieurs à ce qui correspondent au Cucuteni B...” (*Dacia*, N.S., XII, 1968, p. 27.)

⁴⁵ H. Schroller, în *Emlkk.SzNM*, p. 327, 331. Materialul nostru presupus de tip Schneckenberg seamănă foarte mult cu cel găsit de Gh. Bichir la Cuciulata, la punctul numit „Pleșița Pietroasă”, în nivelul I. (În *Materiale*, VII, 1959, p. 355—357, fig. 4, nr. 4—5, 7, 9; VIII, 1962, p. 283—288).

⁴⁶ Dimpotrivă, D. Popescu, în sinteza lui (în *SCIV*, XVI, 1, 1965, p. 141), precum și într-o altă lucrare de a Domnia-Sa (în *Aluta*, II, 1, 1970, p. 59) este de părere că „... în Transilvania cultura Coțofeni se suprapune ultimului nivel al fazei finale Ariușd...” Apoi, „... În sud-estul Ardealului după cultura Coțofeni urmează cultura Schneckenberg...”, iar mai nou, afirmă că „... descoperiri noi au arătat că în cultura Coțofeni există așezări de lungă durată, cu straturi groase de cultură. Ea precede Glina-Schneckenberg A, Wietenberg, Periam. În unele regiuni cultura Coțofeni durează cît cultura Glina-Schneckenberg. Ea merge deci paralel cîtva timp cu Glina pe care o considerăm aparținînd epocii bronzului...” (Scoaterea în relief a acestui pasaj aparține nouă.) În legătură cu materialul de tip Coțofeni, de altfel, cf. H. Schroller, *op. cit.*, p. 328, 333—334; idem, *Der Stein- und Kupferzeit Siebenbürgens*, în *Vorgeschichtliche Forschungen*, Heft 8, Berlin, 1933, p. 38—56, 72—73, 76—78; M. Roska, în *Közl*, I, 1941, p. 57, nr. 82, p. 60, nr. 120, 126; p. 70, nr. 184; III, 1, 1943, p. 62—63, nr. 1, p. 63, nr. 4, 7, 12, p. 64—66, nr. 13, 14, 15, p. 67, nr. 19, 24, p. 69, nr. 29, p. 74, nr. 48, 50, p. 75, nr. 51, 53; *SCIV*, I, 1950, p. 121, 122; *SCIV*, II, 1, 1951, p. 300—301; Z. Székely, în *Materiale*, VI, 1959, p. 187. În legătură cu ceramica de tip Schneckenberg, cf. A. Prox, *op. cit.*, pl. XIV, nr. 4, 7, 8; Gh. Bichir, în *Materiale*, VII, 1959, p. 355—357. Comunicarea amabilă a tov. cercetătoare principale A. D. Alexandrescu. Notăm aici că a apărut și un ciob de culoare cenușie deschisă, cu dintare la buză (pl. IV, nr. 2) care, după informația verbală amabilă a tov. șef de sector A. Florescu de la Iași, ar putea fi, eventual, de caracter gorodsk-usatovian(?).

⁴⁷ N. Vlăsa, în *SCIV*, XV, 3, 1964, p. 352—359. În legătură cu justetea folosirii termenului de „epoca cuprului”, cel puțin în legătură cu teritoriul Transilvaniei, cf. I. Kovács, în *ErdM*, XLVIII, 1, 1943, p. 114; idem, în *Közl*, IV, 1—2, 1944, p. 3, 20; K. Horedt, în *Apulum*, VII/I, 1968, p. 104, cu bibliografia importantă inclusă în nota 2.

⁴⁸ K. Horedt, în *Apulum*, VII/I, 1968, p. 107, 113. Vezi încă D. Popescu, în *SCIV*, XVI, 1, 1965, p. 141.

nr. 12—13), ba, mai mult, ceramica noastră coțofeniană este ornamentată și prin împunsături succesive (pl. IV, nr. 7—8), aparținând ultimei faze a seriei evolutive din cadrul ceramicii acestui complex cultural, și anume acelei faze care este pomenită tot de K. Horedt „Coțofeni-Cîlnic“, iar pe tabelul sinoptic publicat de Domnia-sa este arătată contemporană cu faza B a culturii Schneckenberg! (Menționăm că conform celor afirmate mai înainte, nimic nu ne oprește să credem că fragmentele ceramice presupuse, cu toate rezervele, de a fi de tip Schneckenberg, într-adevăr să aparțină acestei culturi!) Nu există nici un temei pentru separarea cronologică a acestor elemente de origine net diferite. (În acest sens — credem noi — tabelele cronologice publicate de către Gh. Bichir și K. Horedt ar necesita anumite modificări⁴⁹.)

În privința rezolvării acestei probleme există trei posibilități: sau este vorba de așezarea unei populații care folosea deodată aceste elemente de origine diferite, sau purtătorii culturii Coțofeni s-au stabilit în așezarea ariușdenilor încă în timpul cît aceștia mai locuiau acolo, sau sălășluiesc, în mod provizoriu, în așezarea ariușdenilor, imediat după părăsirea acesteia⁵⁰ și folosesc și pe mai departe obiectele găsite acolo. În toate trei cazurile un lucru este cert: elementele celor două sau trei (?) culturi sînt contemporane sau, în tot cazul, nu se poate stabili un interval de lungă durată.

Cultura Coțofeni este încadrată îndeobște la sfîrșitul epocii cuprului și la începutul epocii bronzului. În linii mari este contemporană cu cultura Baden-Pécel din Europa de mijloc⁵¹, care, în lumina noilor cercetări, urmează după cultura Bodrogkeresztúr⁵². Deci așezarea de la Mugeni pare să fie mai tînără decît cea de la Tîrgu Mureș⁵³, contemporană, eventual, fazei finale a culturii Cucuteni B (B₂ și B₃), fapt care dovedește, printre altele că grupul Ariușd în „etapa sa de tranziție“, etapă neglijată pînă acum de cei mai mulți dintre cercetători [fază în care pictura nu mai este practică și care lipsește, după cît se pare din dezvoltarea de mai departe a culturii Cucuteni din Moldova (acest lucru îngreunează într-o oarecare măsură paralelizarea grupului ariușdean tîrziu intracarpatic cu etapa finală a culturii Cucuteni)], trăiește împreună cu unele culturi de la sfîrșitul epocii cuprului — de la începutul epocii bronzului, contemporane cu complexul Horodiștea-Foltești II (Cucuteni D)⁵⁴, precum și cu alte culturi de la începutul epocii bronzului.

⁴⁹ Cf. în *Dacia*, N. S., VI, 1962, p. 114 (rubrica referitoare la Transilvania de sud-est); K. Horedt, în *Apulum*, VII/I, 1968, p. 107, 113. Vezi și D. Popescu, în *SCIV*, 16, 1, 1965, p. 141.

⁵⁰ Pentru un caz cu totul similar, descoperit la Sărata Monteoru, cf. I. Nestor. Eug. Zaharia, în *SCIV*, VI, 3—4, 1955, p. 501.

⁵¹ Cultura Coțofeni sau, mai bine zis, complexul cultural Coțofeni are în mod cert anumite influențe baden-péceliene. Cf. L. Franz, în *WPZ*, 1926, p. 91—95; M. Roska, în *Közl*, I, 1941, p. 89; N. Vlăsa, în *SCIV*, XV, 3, 1964, p. 363—364, mai ales nota 69; D. Popescu, în *SCIV*, 16, 1, 1965, p. 142; K. Horedt, în *Apulum*, VII/I, 1968, p. 108. Cf. și cele spuse, în altă ordine de idei, de D. Popescu, în *Aluta*, II, 1, 1970, p. 56—57.

⁵² N. Kalicz, în *ArchÉrt*, 85, 1, 1958, p. 3—5; N. Vlăsa, în *SCIV*, XV, 3, 1964, p. 363—364.

⁵³ Cf. I. Kovács, în *Dolg*, VI, 1915, p. 232; N. Vlăsa, în *SCIV*, XV, 3, 1964, p. 358.

⁵⁴ Vezi trecerea în revistă a lui D. Popescu, în *SCIV*, 16, 2, 1965, p. 330—332. Cf. și cele spuse de Seb. Morintz, P. Roman, în *Dacia*, N. S., XII, 1968, p. 125, 127—128 și M. Dinu, în *Dacia*, N. S., XII, 1968, p. 129—139, precum și Eug. Zaharia, în *Aluta*, II, 1, 1970, p. 63—65.

În „etapa de tranziție“ a culturii Ariușd, purtătorii acesteia, păstrind formele vechi, nu mai practicau pictura. Pe la sfârșitul acestei trepte dispar totalmente și acele straturi groase de chirpici, care încă sînt atît de caracteristice pentru cele două straturi superioare de la Ariușd, a căror material ceramic aparține fazei începătoare a „treptei de tranziție“ (Übergangsstufe a lui H. Schroller)⁵⁵.

Din cauze încă nu pe deplin lămurite, numărul așezărilor de tip Ariușd — „treapta de tranziție“ s-au dublat, spațiul locuit s-a lărgit în mod simțitor, fiind ocupate noi teritorii. În cadrul acestui proces cauzat, probabil, de înmulțirea bruscă a populației ariușdene prin mase venite din exterior (unii dintre cercetători — eventual — se gîndesc⁵⁶ la purtătorii culturii Coțofeni, lucru care pare să fie dovedit și de observații concordante arheologice), au intrat, se poate presupune, unele grupuri și în porțiunea superioară a văii Tîrnavei Mari.

G. FERENCZI — I. FERENCZI

LES FOUILLES ARCHÉOLOGIQUES DE MUGENI

Étude préliminaire

(I-ère partie)

(Résumé)

Dans la portion supérieure de la vallée de la rivière Tîrnava Mare, affluent à gauche de Mureș, lequel se trouve dans la partie d'est du Bassin de la Transylvanie, dans le voisinage du versant des montagnes volcaniques de Harghita, à 10 km distance vers ouest de la ville Odorheiu Secuiesc, sur le territoire du village Mugeni, situé dans un petit bassin géomorphologique de Tîrnava Mare, ont été exécutés des fouilles au cours des années 1960 et 1961.

STATION DE L'ÉPOQUE DE CUIVRE SUR LA TERRASSE „PAGYVAN“

Sur une terrasse moyenne, située au nord du village, on a pu observer une seule couche de culture. Sur le niveau indiqué à l'occasion des fouilles exécutées en 1960 on a découvert une chaumière avec un plan quasi quadrilatère, construit sur superficie, avec un matériel céramique énéolithique de type Ariușd tardif. Au cours de l'année 1961 on a découvert encore deux habitations de surface, primitives, avec des matériaux céramiques, lithique et osseux. Conformément à ces découvertes on peut préciser tout clairement qu'il s'agit d'une station de la phase tardive de la culture Ariușd, sans peinture, dont les éléments de culture sont mêlés avec la céramique évoluée appartenant au complexe culturel Coțofeni [les phases Coțofeni-Corpadea et Coțofeni-Cîlnic, la première caractérisée par l'emploi

⁵⁵ *Emlékk.SzNM*, p. 327—328, 330—337. În privința cronologiei absolute, cf. *IstRom*, I, 1960, p. 36, 71, pl. V; Seb. Morintz, P. Roman, în *Dacia*, N. S., XII, 1968, p. 46, precum și D. Popescu, în *Aluta*, II, 1, 1970, p. 56, 57, 58, 60.

⁵⁶ De ex., H. Schroller, în *Emlékk.SzNM*, p. 328—329, 336—337.

des „lentilles“ (Linsenkeramik) et la seconde par l'application des piqures successives (Furchenstichkeramik) et probablement avec la culture Schneckenberg (la phase B de Cuciulata)]. Toujours en vertu du matériel découvert on peut supposer certaines interférences entre le complexe Ariuşd-Cucuteni (le groupe Ariuşd), d'une partie, et la culture Tiszapolgár tardive (facies transylvaine), respectivement la culture Bodrogkeresztúr, d'autre partie. Tant conformément au matériel céramique, ainsi que en vertu de la hache à bras „en croix“ trouvé dans l'unique couche de culture, la station peut être datée à la fin de l'époque de cuivre et semble être contemporaine avec les phases finales de la culture Cucuteni (B₂ et B₃).