

MORMÎNTUL CELTIC DE LA DELURENI (JUD. BISTRIȚA-NĂSAUD)

În 28 octombrie 1969, în punctul topografic „Curmătura Șopterului”, locuitorul Negrusă Avram din Delureni a găsit un schelet uman, în asociere cu unele vestigii arheologice celtice. Materialul descoperit a fost achiziționat, în decembrie 1969, de directorul școlii din sat, prof. Ioan Ionăș, care l-a donat catedrei de istorie a Institutului pedagogic din Tîrgu-Mureș. Ulterior, acest material a ajuns — prin donația noastră — în inventarul Muzeului de istorie al Transilvaniei, unde se păstrează și astăzi. Valoarea documentar-istorică a materialului ne-a determinat să facem o sumară cercetare, în noiembrie 1972, pentru a reconstitui condițiile și locul în care s-au descoperit vestigiile arheologice pe care le prezentăm.

Din informațiile descoperitorului reiese că obiectele au ieșit la iveală cu prilejul săpării unei porțiuni din extremitatea terasei inferioare sudice a punctului topografic amintit, din care Negrusă Avram a scos nisip, necesar unor lucrări edilitare. Scheletul, aflat în poziție chircită, la o adâncime de cca. 0,60 m, avea sub el „obiecte de bronz și de sticlă”. În părțile laterale ale scheletului s-au găsit „vase de lut” fragmentare și „podoabe de os” pe care descoperitorul susține că le-a pierdut după ridicarea inventarului.

Punctul descoperirii, „Curmătura Șopterului”, este situat sub panta unui deal, la cca. 1 km sud-vest de sat, între localitățile Delureni și Șopteriu (fig. 1). În perimetrul lui s-au mai găsit resturi ceramice fragmentare atipice.

În momentul de față, inventarul care s-a păstrat din mormîntul celtic de la Delureni, și pe care-l publicăm¹, este format dintr-o centură ornamentală de bronz, fragmentară, din fragmente de brățări din sticlă și frăgmente ceramice, cărora li se adaugă cîteva oase ale scheletului.

1. *Centura ornamentală* din bronz, fragmentară (fig. 2/9; IN. 23.182) este alcătuită din opt segmente unite între ele prin inele. Fiecare segment are o lungime totală de cca. 4,8 cm. Se constată că actualele segmente exterioare nu au constituit extremitățile centurii. La origine ea a fost mai lungă și a avut, probabil, obișnuita placă terminală, stilizată. Primul segment are la capete cîte un buton de formă sferică, perforat. Prin gaura butonului s-a introdus inelul care a făcut legătura cu segmentul al doilea. Mijlocul segmentului are o nodozitate reliefată, mărginită de cîte două adîncituri care o încadrează. Părțile laterale ale butonilor segmentului au incizate cîte două linii oblice neparalele, dispuse de la stînga spre dreapta. La vîrf, cele două butoane se termină fiecare printr-o mică proeminență circulară. Al doilea segment are aceeași formă ca și primul, cu deosebire că părțile laterale ale butonilor nu sînt incizate. Lipsa

¹ Mulțumesc colegilor I. H. Crișan și M. Rusu care mi-au pus cu amabilitate la dispoziție documentarea bibliografică necesară.

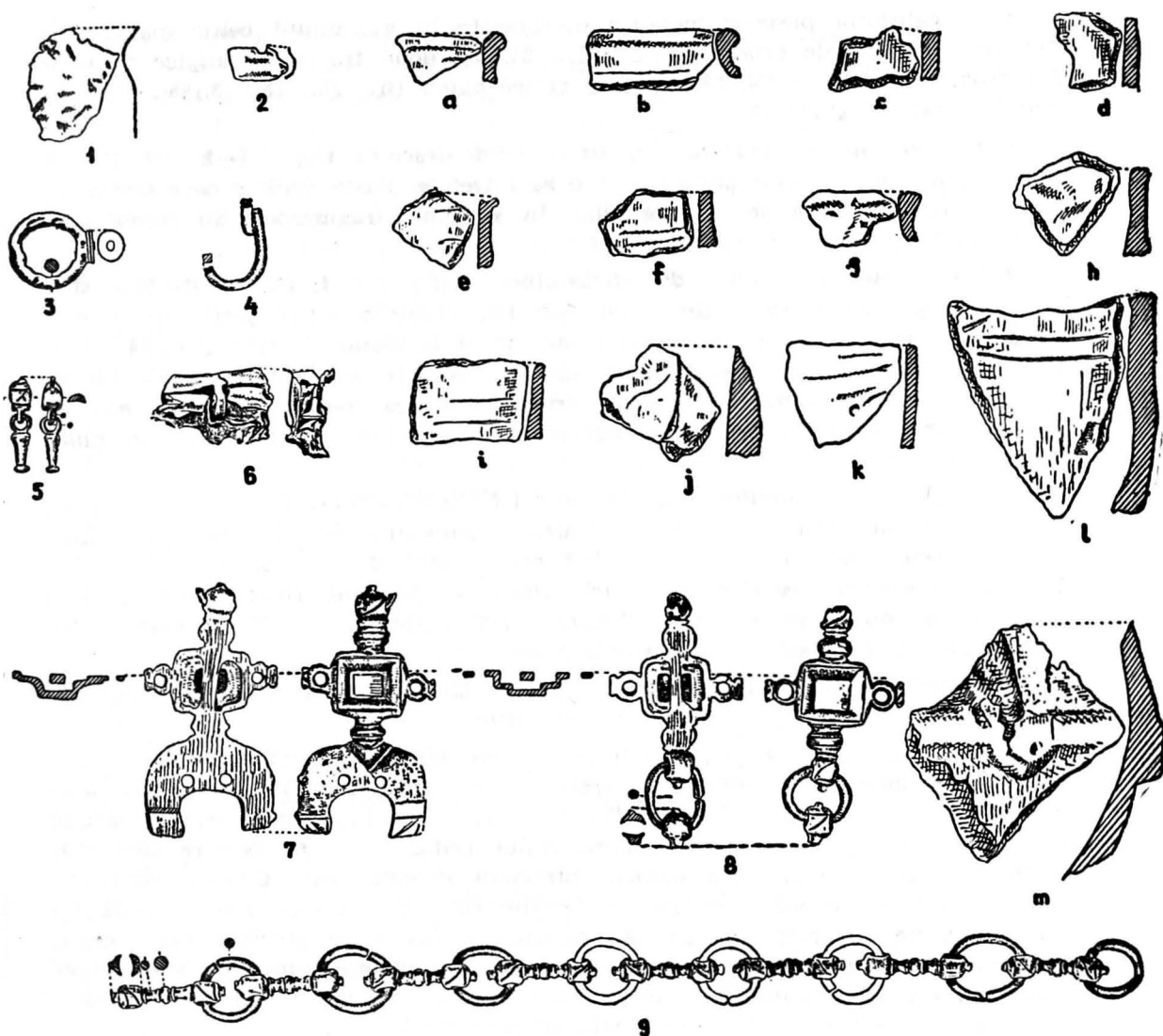


Fig. 2. — Delureni. Obiecte din descoperire.

puteau fi introduse inelele altor pendants mai mici. Părțile laterale ale celor două piese au de asemenea perforații circulare care au putut fi utilizate pentru atașarea unor pendants mici. În starea actuală de conservare nu se poate stabili dacă pendants au fost încrustate cu email.

3. *Pendants mici*, din bronz (fig. 2/5; IN. 23.189). De forma unor mici bastonașe, cele două piese erau prinse fiecare prin câte un segment fie de centură, fie de pendants cruciforme pentru a îmbogăți ornamentul centurii. La capăt aceste pendants-bastonaș se termină cu un călcîi aplatizat. Lungimea fiecăruia este de 2,6 cm.

4. *Brățară* (?) fragmentară din bronz (fig. 2/6; IN. 23.187). Trecută prin foc, piesa este foarte deformată, astfel că în actuala stare de conservare ea nu mai poate fi reconstituită cu exactitate.

5. În categoria pieselor metalice descoperite în mormîntul celtic mai amintim: un *cîrlig* (?) de bronz (fig. 2/4; IN. 23.186), două fragmente atipice de *foiță* din bronz (fig. 2/1—2; IN. 23.188) și o *verigă-buton* (fig. 2/3; IN. 23.185), probabil dintr-o substanță sticloasă.

6. *Fragmentele de brățară din sticlă verde-deschisă* (fig. 3/1—2; IN. 23.190) sînt ornamentate cu linii ondulate care se întretaie. Pasta liniilor care decorează aceste fragmente este de culoare albă. În secțiune, fragmentele au forma literelor D, iar lungimea lor măsoară cca. 12 cm.

7. *Fragmentele de brățară din sticlă albastră* (fig. 3/3—4; IN. 23.191—91 a) sînt, de asemenea, ornamentate. Unul (fig. 3/3; IN. 23.191) are trei șiruri de proeminențe, de forma unor bobite, dispuse uniform și la distanță aproape egală. Celălalt fragment (fig. 3/4; IN. 23.191 a) are aceeași ornamentare, cu deosebire că bobitele sînt dispuse numai în două șiruri. Lungimea fiecărui fragment este de cca. 4,5 cm. Toate fragmentele brățărilor de sticlă sînt contorsionate din cauza trecerii lor prin foc.

8. *Fragmentele ceramice* (fig. 2/a—m; IN. 23.192—23.194 f), lucrate cu mîna, au culoarea neagră-cenușie sau cărămidie. Compoziția pastei unora este fină, a altora este mai grosolană, conținînd mică. Unul dintre fragmente (fig. 2/1; IN. 23.192) are ca decor două striuri orizontale, paralele. Dimensiunea mică a fragmentelor nu permite o reconstituire certă a formei lor. Doar două dintre ele ar putea să se încadreze în categoria străchinilor.

9. *Materialul osteologic* (IN. 23.195, 23.196, 23.199) constă din fragmente mărunte de oase care au aparținut scheletului celtic.

Factura pieselor descrise, provenite din mormîntul de înhumăție de la Delureni, este neindoielnic celtică. Literatura arheologică cunoaște numeroase asemenea vestigii descoperite atît în Transilvania, cit și în vastul spațiu geografic ocupat de celți². Dintre piesele mormîntului celtic cea care găsește cele mai multe analogii în sprijinirea datării întregului inventar este centura ornamentală din bronz. Podoabă purtată de femeile celților³, ea este confecționată fie din bronz, fie din bronz și fier sau numai din fier și se prezintă într-o gamă tipologică variată⁴. Descoperită pînă acum în Transilvania numai în stare fragmentară⁵, centura ornamentală, piesă frecventă în descoperirile celtice funerare, are extremitățile terminate în capete stilizate de animale.

Piesa din mormîntul de la Delureni are numeroase analogii tipologice apro-

² O bibliografie vastă, selectivă, referitoare la istoricul descoperirilor celtice din Transilvania și la cele din spațiul limitrof, la I. H. Crișan, *Contribuții la problema celților din Transilvania*, în SCIV, 22, 1971, 2, p. 149.

³ D. Popescu, *Două descoperiri celtice în Oltenia*, în SCIV, XIV, 1963, 2, p. 406; I. H. Crișan, *Descoperiri celtice la Papiu-Ilarian (jud. Mureș)*, în ActaMN, VII, 1970, p. 70.

⁴ După Déchelette, *Manuel d'archéologie préhistorique, celtique et gallo-romaine*, IV, Paris, 1927, p. 736, se grupează în două serii. J. Filip, în *Keltové v střední Evropě*, Praha, 1956, p. 534, o clasează în patru tipuri (cf. D. Popescu, *ibidem*), iar J. Reitinger, în *Die latènezeitliche Funde des Braunauer Heimathauses. Ein Beitrag zur Kenntnis der latènezeitlichen Bronze- und Eisenketten*, in *Jahrbuch des Oberösterreichischen Musealvereins*, Band 111, Linz, 1966, p. 165—236, în șase tipuri (cf. I. H. Crișan, *Descoperiri...*, p. 72).

⁵ I. H. Crișan, *Descoperiri...*, p. 70.

piate, atât în spațiul transilvănean⁶, cât și în cel central-european⁷. Ea este datată de majoritatea cercetătorilor, prin referire la tipologia sa, ca și prin asociația ei cu alte vestigii cu care s-a descoperit, acestea încadrate cert din punct de vedere cronologic, în Latène-ul mijlociu⁸. Chiar dacă după unii cercetători străini centurile ornamentale celtice ar apare în faza finală a Latène-ului timpuriu, ele sînt caracteristice perioadei mijlocii, Latène C în cronologia lui P. Reinecke⁹. Vl. Zirra încadrează majoritatea centurilor ornamentale celtice din Transilvania în fazele C₁—C₂ (sec. III—II î.e.n.)¹⁰.

Pandantivele cruciforme din bronz au, de asemenea, analogii în spațiul geografic limitrof¹¹, ca și pandantivele mici din bronz, în formă de butoiaș¹².

Numeroase analogii au și fragmentele de brățări din sticlă, obiecte mult răspindite în lumea celtică, într-o mare varietate tipologică¹³.

Ceramica, fragmentară și lipsită de particularități stilistice, ca și de forme tipologice specifice, clar definite, nu poate aduce contribuții în plus în datarea mormîntului celtic de la Delureni. Din ansamblul pieselor, singură centura ornamentată este în măsură, prin compararea ei cu exemplarele similare, să îl dateze în Latène-ul mijlociu (C₁—C₂).

Descoperirea mormîntului celtic de la Delureni îmbogățește patrimoniul vestigiilor arheologice de acest gen din Transilvania. Ea înscrie în repertoriul arheologic al Transilvaniei localitatea, fiind prima descoperire cunoscută în perimetrul satului; ca atare, ea reclamă, în viitor, o cercetare și o săpătură arheologică sistematică în punctul „Curmătura Șopterului” spre a se vedea dacă nu este cumva acolo o necropolă celtică.

⁶ I. H. Crișan, *Descoperiri...*, p. 66, fig. 1 a—b, pl. II/7; autorul stabilește pentru piesa de la Papiu-Ilarian ample comparații tipologice; Vl. Zirra, *Beiträge zur Kenntnis des keltischen Latène in Rumänien*, în *Dacia*, N. S., XV, 1971, p. 183, fig. 3/15 (Veșel), p. 190, fig. 8/28 (Curtuișeni), p. 197, fig. 15/14 (Valea lui Mihai), p. 199, fig. 16/11 (Turda); 16/10 (Papiu-Ilarian).

⁷ I. Hunyady, *Die Kelten im Kárpátenbecken (Kelták a Kárpátmedencében)*, în *DissPann*, ser. II, nr. 18, Budapest, 1942, pl. XXXIV—XXXV, îndeosebi pl. XXXIV/1 (Bocsárlapujtó), 10 (Gallishegy) și XXXV/8 (Alsógellér); H. Schönberg, *Die Spätlatènezeit in der Weterau*, în *Saalburg Jahrbuch*, XI, 1952, pl. 30, fig. 1 (Bad Nauheim).

⁸ I. H. Crișan, *Descoperiri...*, p. 72—73.

⁹ P. Reinecke, *Zur Kenntnis der La Tène-Denkmal der Zone nordwärts der Alpen*, în *Festschrift des Römisch-germanischen Zentralmuseums zu Mainz*, 1902, p. 53—109.

¹⁰ Vl. Zirra, *op. cit.*, p. 183, 190, 199.

¹¹ I. Hunyady, *op. cit.*, pl. XXXIV/3, 3a (com. Tolna); 4, 5 (Dunapentele); 6 (tot de acolo); 5, 6 mai apropiate tipologic de piesele de la Delureni; pl. XXXIX/2 (Újlaka); H. Schönberg, *op. cit.*, pl. 4, fig. 52; J. Filip, *Die keltische Zivilisation und ihre Erbe*, Praha, 1961, p. 108, fig. 25/1.

¹² Vl. Zirra, *Un mormînt celtic în nord-vestul României*, Baia Mare, f. a., p. 24, fig. 10/II; 34, M. 6/II; pl. XI, M. 6/II; p. 29, fig. 14/IV; 34, M. 11/IV; pl. XI, M. 11/IV; I. Hunyady, *op. cit.*, pl. XXXIV, fig. 3/8 (com. Tolna); H. Schönberg, *op. cit.*, pl. 4, fig. 48; J. Filip, *Keltové...*, p. 163, fig. 50/7; pl. XLIII, fig. 4/5, 10, 11, 12.

¹³ Pentru fragmentele de brățară din sticlă verde-deschisă, ornamentate, a se vedea: I. Hunyady, *op. cit.*, pl. XXXII, 1; Th. E. Haevernick, *Die Glasarmringe und Ringperlen der Mittel- und Spätlatènezeit auf dem europäischen Festland*, Bonn, 1960 pl. 5a/2; pl. 10/12, 6; pl. 8b/85; brățările din sticlă albastră cu bobîțe dispuse în trei șiruri: I. Hunyady, *op. cit.*, pl. XXX, 1; Th. E. Haevernick, *op. cit.*, pl. 12/14, 64; pl. 11/14, 20, iar pentru cele cu două șiruri, Th. E. Haevernick, *ibidem*, pl. 11/13, 28.

În spațiul geografic apropiat localității (Dipșa, Galații Bistriței) sînt cunoscute descoperiri de morminte celtice, motiv în plus pentru necesitatea unei săpături exhaustive.

Mormîntul de la Delureni sporește, totodată, numărul localităților cu descoperiri celtice din podișul și cîmpia Transilvaniei. La cele 50 de localități cunoscute în această zonă cu asemenea vestigii (21 necropole, morminte; 29 descoperiri izolate)¹⁴ se adaugă satul Delureni. Înmulțirea unor asemenea descoperiri va contribui, fără îndoială, la lămurirea mai completă a rolului celților în dezvoltarea culturii materiale și spirituale în perioada Latène, a raporturilor lor cu strămoșii noștri, daco-geții.

VALERIU LAZĂR

LE TOMBEAU CELTIQUE DE DELURENI
(DÉP. BISTRIȚA-NĂSAUD)

(Résumé)

L'auteur présente l'inventaire d'un tombeau celtique, découvert en automne 1969, sur le territoire de la localité *Delureni* (département de Bistrița-Năsăud).

L'auteur décrit les pièces de l'inventaire, trouve les analogies correspondantes et puis encadre la découverte dans la période moyenne de l'époque Latène (la phase Latène C₁—C₂; III—II siècle a.n.è.).

Le tombeau de Delureni, la première découverte archéologique connue dans le périmètre de la localité, enrichit le patrimoine des vestiges celtiques de la Transylvanie centrale et inscrit cette localité dans le répertoire archéologique du pays.

¹⁴ I. H. Crișan, în *Contribuții la problema celților în Transilvania*, în SCIV, 22, 1971, 2, p. 153 (harta descoperirilor celtice din Transilvania la p. 152).

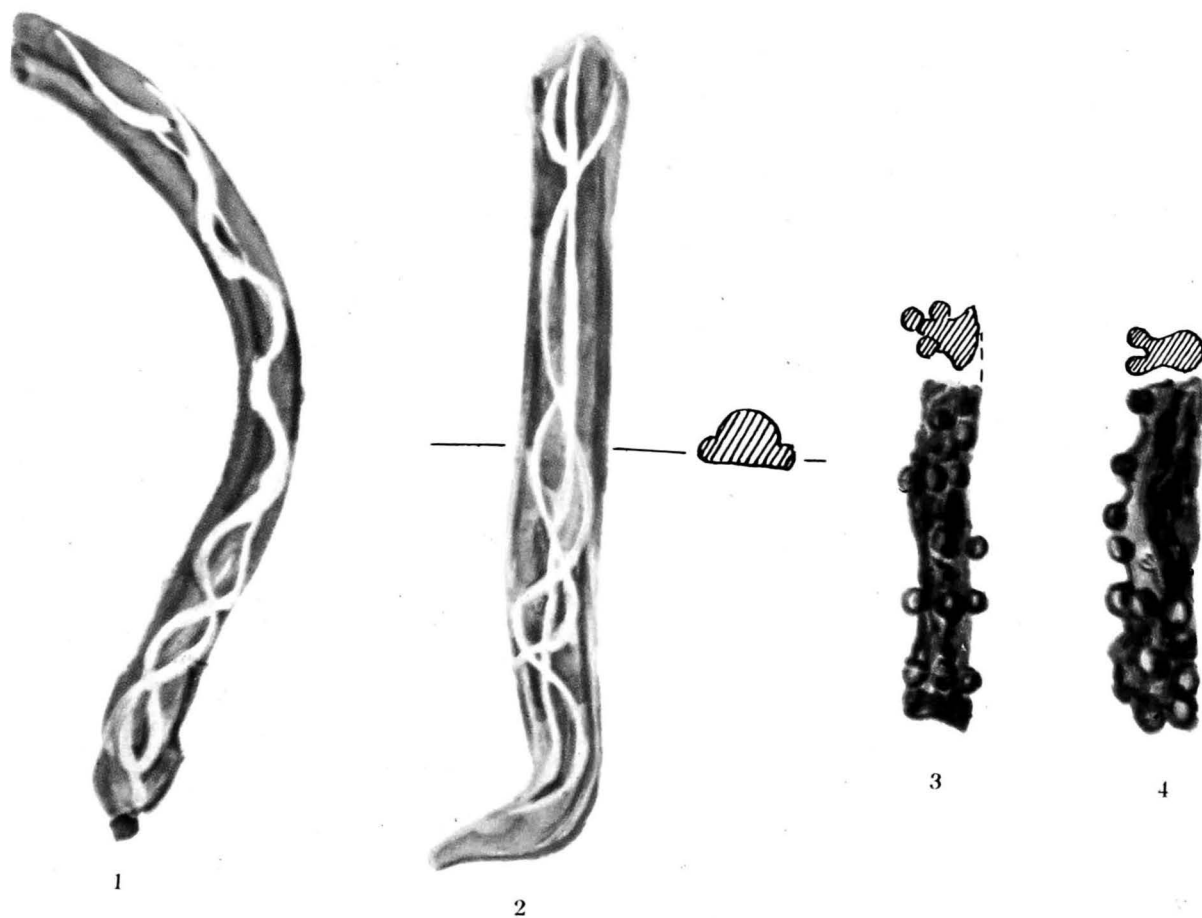


Fig. 3. — Delureni. Obiecte din descoperire.