

MONUMENTE ISTORICE DISPĂRUTE

Bisericile de lemn din Nicula și Libotin*

Puține localități din Transilvania au fost atât de cunoscute ca Nicula de lângă Gherla. Nicula a trăit atât prin tradiția mănăstirii de lemn de pe la începutul secolului al XV-lea, cât și datorită faimei unei cunoscute icoane.

Nicula este așezare veche, amintită în 1326 ca moșie feudală. În 1552 a existat biserică în sat, a existat și în 1685, precum și în 1733. Azi, în sat este biserică de zid. Mănăstirea, cu biserica de lemn, s-a zidit în locul schitului. Se afirmă că în secolul al XVI-lea aici în sat a fost și populație maghiară, iar românii au fost aduși pentru lucru la moșie. În 1639 mai era încă moșie laică, apoi a episcopiei romano-catolice din Oradea, iar în secolul al XVII-lea a trecut în proprietatea familiei de origine română Kornis, care a stăpinit-o pînă la desființarea moșiilor feudale. Mănăstirea a avut și ea unele proprietăți pînă la trecerea lor în folos obștesc. Se afirmă că în 1602 satul ar fi fost distrus de incendiu, iar populația maghiară s-ar fi refugiat în alte părți.

După cum o dovedesc încrestăturile de pe grinzile micului cor, de sub clopotniță, în 1714 biserica a fost renovată de Kornis prin meșterul Gligorie. Pentru ce s-a renovat o a doua biserică, cea de mai la deal, într-un loc mai greu accesibil și destul de departe de sat, la mai bine de 1 km, lămurește istoria icoanei, așa că viața bisericeții era legată de viața icoanei.

Să ne cunoaștem întii cu icoana

Icoana a fost zugrăvită la 1681 de *Popa Luca din Iclodul Mare*. Ea a fost dăruită bisericii vechi de către Cupșa Ioan, de neam nobil, din Nicula. A stat aici în biserică, probabil nu ca icoană împărătească la altar, ci pusă tot la loc de cinste în naos sau în pronaos. Ținînd cont de tradiția populară a „puterii tămăduitoare” pe care ar fi avut-o icoana (conform unor relatări, în februarie-martie 1694 s-ar fi observat că Sf. Maria „lăcrimează”), la insistențele lui Sigismund Kornis, cardinalul primat al Ungariei Kollonich a dispus ca *acolo* să fie pusă icoana, mai departe de sat, unde puteau să vină credincioși de orice religie. De atunci pînă în ultimii ani (1948) icoana a stat la Nicula. Azi se află la Arhiepiscopia ortodoxă din Cluj.

Icoana a avut mare răspindire prin numeroasele copii care s-au făcut și dintre care cunoaștem următoarele:

A. Cele copiate din porunca cardinalului Kollonich.

1. În biserica-capelă de la Mănăstirea (jud. Cluj), deasupra altarului, în ulei, avînd în partea superioară o inscripție nedescifrată, iar în partea inferioară:

* Ambele mistuite de flăcări în anul 1973 (mănăstirea de la Nicula în noaptea de 23 aprilie; iar cea din Libotin în ziua de 29 mai).

Vera effig. mirac. icon. B. Mariae Virg. Claudiopol (imaginea adevărată a icoanei miraculoase a Fecioarei Mariei Cluj). Icoana este de factură apuseană și nu seamănă cu cea de la Nicula, decît în poziție și întrucîtva și în îmbrăcăminte (fig. 7).

2. O altă copie, în colecție particulară din Cluj-Napoca, identică cu cea precedentă și mai bine păstrată. Provenită probabil de la familia Kornis (fig. 8).

3. În *biserica piariștilor* din Cluj-Napoca, deasupra altarului, cu coroană pe cap, stil catolic. Imaginea nu se poate distinge, icoana fiind înnegrită de fum și pusă foarte sus. Fotografia este reproducere după un desen mai vechi (fig. 9).

B. La castelul Kornis — recent restaurat — din Mănăstirea:

4. În *capela din sat*, pe peretele din naos, în ulei; icoana degradată. Nu este o copie fidelă (fig. 10).

5. La *intrarea în castel*, deasupra ușii, basorelief în marmoră. Inscripția cuprinde același text ca al celor de la nr. 1—3 (fig. 11).

6. La *portal*, deasupra în fronton, tot în basorelief în marmoră, aproape aceeași înfățișare (fig. 12).

C. 7. În *colecție particulară* din Cluj-Napoca, xilogravură din Viena, 1700 (fig. 13).

8. În *peretele vestic* al curții parohiei catolice din Cluj-Napoca (fig. 14).

D. 9. *Gravura făcută de Vlaicu* în Ceaslovul din Blaj din anul 1751 (fig. 15).

E. Paraclisul Arhiepiscopiei ortodoxe din Cluj-Napoca (fig. 6). Aceasta este adevărata icoană făcută de Luca de la Iclod (vezi în Bibliografia de la sfîrșit, nr. 15).

I. *Biserica de lemn din dealul satului* (fig. 1).

Planul bisericii este de tip vechi — tip corabie —, cel puțin din sec. al XVII-lea, cu altarul decroșat cu 5 fețe și pronaosul — tinda femeilor — *tot poligonal*, cu deosebirea că peretele despărțitor la pronaos nu este la încheietura unde se formează poligonul, ci perpendicular pe lățimea bisericii. În locul perețului vechi sînt numai doi stîlpi care susțin corul, care nu poate primi mai multe persoane. Ce rol va fi avînd corul, așa mic, nu se știe, mai ales că deasupra pronaosului este schelăria turnului. Clopotele erau trase de jos. Temelia a fost din piatră, pe care s-au pus tîlpile de stejar lungi de 7,20 m și groase de 16 cm, late de 35—40 cm. Talpa din față a fost și mai groasă, mai recent fiind întregită în partea sudică, pe cînd în cea de nord a rămas întreagă. Înălțimea pereților laterali a fost de 1,90 m. Așa cum se prezenta înainte de a fi distrusă de incendiu, biserica a suferit modificări mai mari în 1860 cînd episcopia a renovat-o. A fost suprimat peretele despărțitor al pronaosului, au fost tăiate ferestre mai mari și mai multe. Se crede că a avut pînă la 1860 numai două ferestre, una în dreptul stranei drepte — pe sud, și una — rotundă — pe o latură oblică a altarului pentru preot. După aceea dată se păstrează două din cele 4, fiindcă se vedeau urmele unei ferestre vechi și în dreptul proscomidierului. Cea veche dinspre sud spre mijlocul naosului era pătrată cu latura de 25 cm, cea de la altar, circulară, cu diametrul tot de 25 cm și probabil că tot de aceleași dimensiuni vor fi fost și celelalte două.

Biserica era așezată pe doi stîlpi care sprijină cununa din afară și pe doi stîlpi sprijiniți pe talpă. Încheieturile sînt foarte solide, mai ales de la altar. Birnele în unele locuri prinse cu scoabe, mai ales pe partea de sud, care a fost

expusă mai mult variațiilor de temperatură. Streașina nu era prea largă, biserica n-a avut prispă, totuși a putut să scutească pereții de ploi și zăpezi. Aripile de la partea superioară a încheieturii fețelor dinspre răsărit erau înspre axa bisericii și aveau 4 pene făcute din grinda de deasupra care era de 42 cm lățime. Cununa de sus, groasă de 16 cm și lată de 30 cm, a avut un mare rol în susținerea acoperișului. Lemnul de stejar încă bine păstrat în ajunul distrugerii bisericii, tăieturile cu dalta se puteau vedea încă și unele însemnări încrestate în birnă se distingeau și descifrau.

Există o singură ușă de intrare pe latura de vest, largă de 1 m. În axa bisericii la altar era pusă, lângă perete, o cruce de piatră din 1763. Textul nu se putea descifra. În forma crucilor vechi, fiecare braț constituia o cruce cu brațele mici, în semicerc.

Îmbinările sînt făcute în „mușcătură”; unde a fost nevoie, s-a legat cu cuie de lemn, cum era sistemul vechi în lucrul lemnului.

Ușa exterioară de la altar a fost pusă ulterior, tăiată în sud, în dreptul diaconicului, fiind necesară pentru asigurarea circulației prin biserică.

Acoperișul era unul peste tot. Față de lungimea de 11,50 m și lățimea de 4,10 m, turnul era ceva mai înalt decît lungimea bisericii, raport potrivit pentru acest tip de biserică. Un turn prea înalt ar apăsă-o; corpul bisericii s-ar simți strivit și nici n-ar avea rezistență, neputînd avea o bază destul de largă, față de înălțimea lui.

Baza turnului era pătrată, cu balcon liber, fără arcaturi. Această parte pînă la baza coifului avea ceva mai bine de 2 m. Coiful cu baza octogonală cu ceva mai largă decît galeria turnului, iar partea de sus, după o înclinare ușoară, era aproape conică. Se observă uşoare nervuri în linia poligonului de bază. Înălțimea aproximativ 3 m.

Cruce era și deasupra altarului; toate crucile erau vechi, din fier bătut.

Clopote, nu mai avea nici unul. A fost unul mic din 1401, dăruit probabil de fondator, acesta a fost luat de armată în primul război mondial. Un alt clopot din 1696 cu text slavon, mutat în biserica nouă, este probabil de la o biserică mai veche, poate de la cea de lemn, din sat.

Altarul (fig. 2) mic, cu prestolul de piatră cioplită, fără urme de inscripție. Pardoseala tot de piatră, față de restul bisericii care a fost de lemn. Bolta cu nervuri, suprafața curbă nu era nici de formă sferică, nici nu prezenta altă curbura mai regulată. Erau urme de pictură din 1860 (sf. Treime, la mijloc). Deasupra prestolului bolta cilindrică.

Pe prestol era chivotul în formă de bisericuță. În biserica veche se făcea o dată pe an slujbă.

În altar mai era și o icoană mică veche.

Timpla cea veche a fost înlocuită cu alta, nouă. Cea veche a avut pe lângă icoanele împărătești și apostolii pe iconițe, cu text slavon, dintre care unele sînt pe pereții prispei caselor călugărești și sînt de o factură mulțumitoare. În 1955 dintre icoanele împărătești se mai păstra cea a lui Isus, Maica Domnului, Coborîrea în Iad și Sf. Nicolae. Dintre acestea cea cu Isus, în stil brîncovenesc, va fi fost adusă de vreun călugăr de la o mănăstire munteană, sau de la episcopul care l-a hirotonit, după cum se obișnuia pe acea vreme.

Pe tîmplă în mijloc era icoana Maicii Domnului în stil apusean și pe hîrtie de tipar (fig. 3). Lateral, pictate pe perete, se aflau figurile apostolilor Petru și Pavel. Mai erau două icoane vechi (Isus, Sf. Nicolae), ca icoane împărătești, Isus

și Maica Domnului, iar la hram, Anastasis, Coborîrea în iad. În față se găsea tetrapodul cu două iconițe.

Icoana Sf. Nicolae (fig. 16) este o icoană de factură bună, și după tipul celor din sec. XVII. Cadrul mare, lat, este zugrăvit cu momente din viața sfântului, iar jos se află ceva din troparul sau condacul sfântului. Nici un fel de urmă vizibilă de datare, sau de numele zugravului. Textul este deteriorat, scris în limba română, deci din sec. XVII—XVIII. Scrisoarea este frumoasă, decorativă, n-am avut posibilitatea de a descifra textul, în afară de câteva cuvinte („părintele“, „minunile“, „iubitorule“). Iconițele de pe margini sînt bine compuse, dovadă că zugravul a fost stăpîn pe meserie. Este icoana de cea mai mare valoare artistică printre icoanele care se mai păstrau încă în biserica mică.

În naos și pronaos nu se mai afla nimic în momentul distrugerii bisericii. În interior, o scară ducea la cor.

Pereții din afară erau săpați cu însemnări care pot avea interes pentru viața mănăstirii. Se descifra clar anul 1775, apoi în altă parte Pop Dumitru 1775 (?), iar pe altă birnă 1777. Probabil că pe la 1775 se va fi făcut o renovare a bisericii.

Din inscripția de pe grindă am putut descifra: „Sau înnoit aceasta“ ... „în zilele“ ...

Transversal, o inscripție din care se poate scoate că în 1714 biserica s-a reînnoit de către Kornis prin meșterul Gligorie. Aceasta ne duce la ipoteza că *acolo a fost o biserică mai veche*, din sec. XVII, dacă nu și mai demult, ipoteză confirmată și de clopotele din 1401 și 1696, la fel și de punerea icoanei în 1685.

Inscripția mai nouă, din 1860, care și ea s-a deteriorat în parte, avea următorul cuprins: „Această s[fin]tă Mănăstire s-a reînnoit și zugrăvit ... sub ocîrmuirea Prea sfinției sale Ioan Alexi întîiul Episcop al Gherlei prin stăruința preotului local Grigore Moldovan de măestrul din Nicula Ștefan Belindeanu, care afară de material a zugrăvit-o gratis în vara anului 1860“.

În alt loc: „Maiestru de lemn Ficer Grigore din Nicula“.

Din vremuri destul de vechi, Nicula a avut zugrăvi buni. Icoanele pe sticlă de la Nicula au fost căutate și răspindite aproape în întreagă Transilvania, dar mai ales în partea de nord, de apus, pînă în Banat.

Multe din bisericile vechi și azi au icoane de la Nicula; ba și în multe case mai găsim și azi icoane pe sticlă cumpărate de la iconarii din Nicula. Industria icoanelor pe sticlă, adusă din Germania, s-a dezvoltat în Nicula, datorită acelei icoane „făcătoare de minuni“ care s-a păstrat în biserica cea mică. Dispariția bisericii constituie o grea pierdere pentru istoria arhitecturii și artei populare de pe aceste meleaguri.

II. Biserica cea veche de lemn din Libotin.

Peste deal de la Lăpușul românesc, într-o groapă destul de adîncă, ce se deschide apoi spre apus, este așezat satul Libotin. Drept rezultat al luptelor religioase provocate de unirea bisericească cu Roma, și în Libotin, ca și în altă parte, existau două biserici de lemn, dintre care cea veche ortodoxă mai importantă și mai veche.

Biserica se afla pe un platou în mijlocul satului pe care-l domina. Avea perspectivă frumoasă; mare, impozantă, cu turnul înalt, săgeata coifului ascuțită, lungă, străjuită de patru turnulețe. Prisma, pe apus, cu stîlpii ciopliți și arcadele

bogate în elemente decorative, pare a fi o replică a Rogozului, dar cea de la Rogoz este de pe la 1643, iar aceasta de pe la 1777, dată probabil luată după pictură. Biserica — după părerea noastră — este și ea din sec. XVII; în 1733 era biserică în sat. Cei bătrâni nu știu de altă biserică mai veche. După tradiție aceasta ar fi contemporană cu cea de la Rogoz, cele două avînd asemănări între ele.

Satul este vechi, amintit în 1483 ca sat românesc.

În 1927 s-a renovat turnul, cînd probabil s-a învelit cu tablă, luîndu-i mult din arhaismul și farmecul șindrilei care pe aici este tăiată în solzi. În 1952 s-a acoperit din nou. A fost restaurată, fiind și monument istoric și vrednică să fie socotită și prețuită ca atare (fig. 17).

Era din lemn de ulm, lemn rar, trainic și frumos la cioplit, tot ca cea din Rogoz. Nu avea podoabele în lemn, ca aceea din Rogoz, în construcție însă se apropia de ea. Și aici construcția întregii biserici, altar, turn, era foarte măiestrită.

Planul dreptunghiular, altarul decroșat cu 7 fețe, caz foarte rar. Prispă pe vest, destul de strîmtă. Turnul înalt, corpul pînă la galerie de 14 m, iar coiful de 21 m, în total 35 m. Balconășul cu scîndurile ajurate în partea de jos, galeria cu arcade frumoase. Arcadele la prispă cu îmbinare meșteșugită, streășina destul de largă, cu grinda cioplită în frînghie, ca la Rogoz — iar la altar birnele bine încheiate, aripi mari cu pene multe și foarte decorative. Grinzile din interior au corespondență în exterior în console, care încă sînt cioplite cu gust, nu atît de frumoase ca la Rogoz. Ferestrele au fost mărite ulterior, cu aripi ca să se poată acoperi, deasupra au arc circular. Streășina și la altar foarte bine căptușită, ca să scutească bolta care are construcție complicată și ingenioasă. *Ușa de intrare împodobită cu pictură, la fel și prispa de la intrare.* Birnele lungi, tălpile late. Pardoseala din lespezi de piatră. Temelia încă de piatră, așa că biserica părea înălțată. De altcum corpul bisericii părea că face eforturi ca să susțină turnul masiv și frumos. În față pe vest, pe coama acoperișului un semicon. Șindrila avea două feluri de tăieturi: pe corpul turnului în solzi, pe naos dublă. Cornișele erau două, cea veche și a doua de lărgire. Cea de a doua n-avea console de sprijin. O parte din talpă era în arc, dovadă că provenea de la altă clădire, unde a fost folosită ca stîlp. În fața bisericii sînt lespezi mari ca prin Maramureș, pentru prinoase. Mormintele, unele orientate spre sud. Crucile simple, multe — cele vechi — sînt din piatră.

După ce am admirat biserica prin ce avea în exterior, să o cercetăm și în interior.

Altarul (fig. 18). Construcția ingenioasă. Cum avea 7 fețe, pe cele laterale paralele bolta era cilindrică, iar pe ceilalți pereți — 5 — s-au construit 15 sectoare, care să aducă cît mai mult cu suprafața sferică. Era zugrăvit peste tot, dar înaintea incendiului se mai cunoștea relativ puțin. Fumul a acoperit mult. Pe bolta cilindrică pe S în medalion figura *evangelistului Matei*, iar pe N *evangelistul Ioan*. În axă, tot în medalion, *Maica Domnului*. Pe sectoare pictura nu se mai distinge. Motivele decorative de la bază și între tablouri erau vegetale. Pictura s-ar deosebi de cea din tindă, cu toate că litera ar fi aceeași. Lateral, pe sud era tabloul cu *Cei 3 ingeri la Avram*, lîngă stejarul de Mambra. Avram cu pălărie și cizme. Pe ceilalți pereți erau reprezentați ierarhii autori de liturghii. Pe nord nu se distingea ce s-a zugrăvit. Pe vest între uși, *Melhisedec* și *Arhidia-*

conul Ștefan. Deasupra, *Apostolii*, apoi *Cina cea de taină*, pe masă tacîmuri. Jos draperie. În altar se afla un sfeșnic cioplit decorativ.

Țîmpla actuală (înainte de incendiul din 1973) era mai nouă. În 1777 sau 1784 s-a făcut renovare în stil mare, cînd s-a lărgit streășina, s-a făcut o altă țîmplă și se prea poate ca atunci să se fi zugrăvit biserica. Țîmpla veche în partea de sus a avut un loc gol, cea actuală *se ridică peste cea veche* și umplea totul pînă la arcul principal. Cea nouă era bogat împodobită cu cadre sculptate cu modele de împletitură sau geometrice, ori ajurate, aducînd în parte cu țîmplele de la Cuhea, Ieud, Dragomirești. Jos, erau icoanele Prăznicare, apoi în registrul al doilea apostolii, între ei icoane probabil cu subiecte de la praznice. Deasupra apostolilor sus și pe margini, în medalioane eliptice, încadrate în sculptură, erau figurați proroci. Numeroase cadre mai aveau și cite un ștergar lucru de mînă, care ridica mult eleganța și frumusețea acestui fruntariu (fig. 19).

Icoanele împărătești aveau *inscripții slave*.

Bolta. În axă, în medalioane era *Sf. Treime*, motiv apusean și *Maica Domnului*. Corul ocupa mult și acoperea mult din boltă. Lateral pe nord dinspre altar au fost tablourile: *Punerea în mormînt*, *Luarea de pe cruce*, *Răstignirea*, *Ridicarea crucii* și *Isus duce crucea*.

Pe sud, pe porțiunea neacoperită de cor, erau reprezentate scenele: *Cînd l-au prins*, *Cînd s-a rugat Isus cu apostolii*, *ev. Ioan*, iar lateral, *Cei 40 de mucenici*; în registrul de sus, era scena din *Apocalips*, leul și cele 7 sfeșnice și *Sf. Ilie* cu carul de foc, iar pe N, în corespondență, sus, *Scara lui Iacov*. Subiectele în aranjamentul lor sînt în felul bisericilor din Maramureș și de la Șurdești (fig. 20, 21).

Tînda

Pe peretele de miazăzi erau *Mironosițele*, la ușă apostolul Iacov. Deasupra ușii este o inscripție: „S-au zugrăvit de Palcovici (Ialcovici). Mikail lun sept.” Fără nici o urmă a anului. Din această inscripție se vede că zugravul a fost de prin părțile Maramureșului și poate să fie de neam rutean, care au mai lucrat pe acolo.

Pe peretele de nord, figurau *Cele 10 fecioare*, îmbrăcate în costumul local, cu rochia largă, bogată în cute (crețuri) și șorț tot cu multe crețuri, iar cămașa cu mîneci strîmte la „pumnari” — manșete — (fig. 22). Pe ușă un sfînt.

Prispa (fig. 23) încă avea pictură. Pe un uștior erau apostolii Petru și Pavel, iar pe pereți diferite figuri și îngeri. Deasupra ușii năframa.

Grinda din naos, transversală — orizontală care lega bolta, era cioplită cu împletitură de frînghie, dar cu globurile între plete.

Dintre icoane, cea a *Cuvioasei Paraschiva*, icoană de hram, este veche, cu cadru sculptat, făcută în 1752.

Sfeșnice tot cu cioplituri decorative.

Peretele la femei a fost tăiat ulterior, se vede că la început a fost închis.

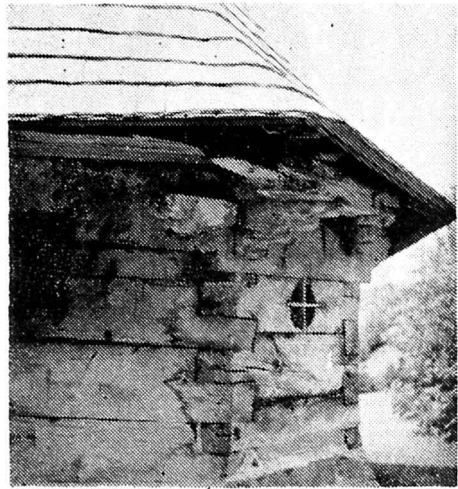
În general, la pictură desenul era destul de bun, coloraturile vii, decor mult.

Cărțile păstrate în biserica din Libotin erau relativ noi:

1. *Mineiele* pe septembrie, august, iunie, iulie, decembrie, februarie, aprilie, noiembrie, ianuarie, octombrie, mai, necomplete, tipărite la Buda în 1804.
2. *Evangelie*, 1859 (Sibiu, a lui Șaguna).
3. *Kiriadodromion*, Sibiu, 1885 (tot a lui Șaguna).
4. *Penticostar*, 7295 (1783), Rîmnic.



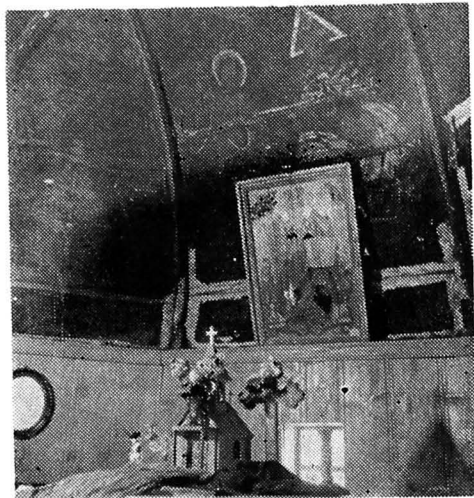
1 Vedere laterală din 1962.



2 Vedere dinspre altar.



3 Vedere din interior. Timpă.



4 Vedere din interior. Bolta.



5 Biserica nouă.



6 Icoana Maicii Domnului, Paraclisul Arhiepiscopiei ortodoxe din Cluj-Napoca.



7 Mănăstirea: Icoana deasupra altarului.



8 Icoana destinată fam. Kornis, colecție particulară Cluj-Napoca.



9 Biserica Universității, fostă a Piarștilor.



10 În capela din sat icoana pe peretele sudic.



11 Basorelief din marmoră, deasupra intrării, în castel.



12 Basorelief din marmoră pe frontonul porții de intrare în incintă.



13 Xilogravură. Viena, 1700. Colecție particulară, Cluj-Napoca.



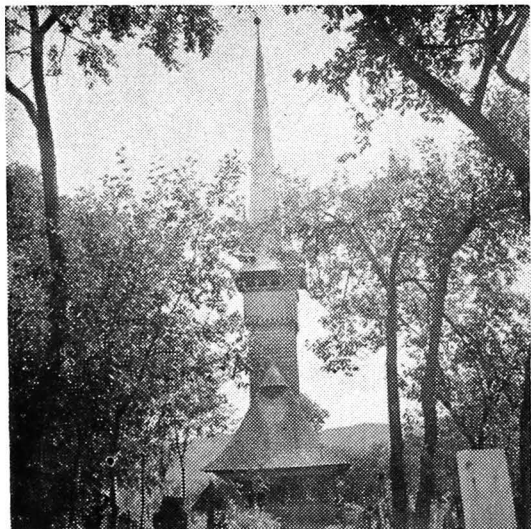
14 Curtea parohiei catolice din Cluj-Napoca, pere-
tele de vest.



15 Xilogravură de Vlaicu, în *Ceaslov*, Blaj,
1751.



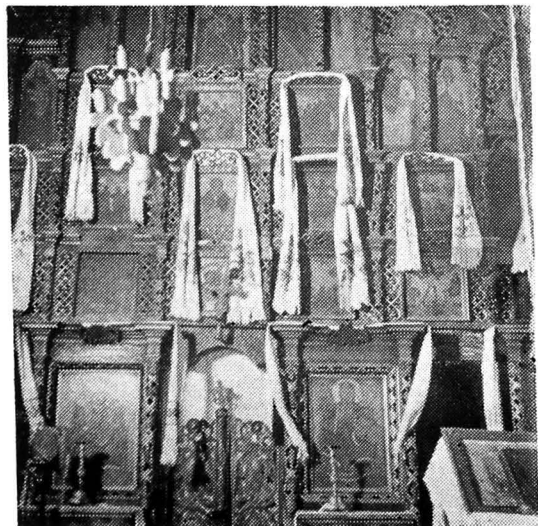
16 Icoană veche, Sf. Nicolae.
<https://biblioteca-digitala.ro>



17 Vedere din față.



18 Vedere dinspre altar.



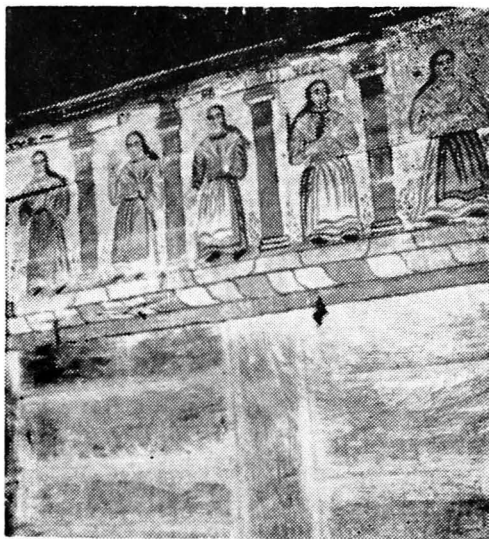
19 Tîmplă.



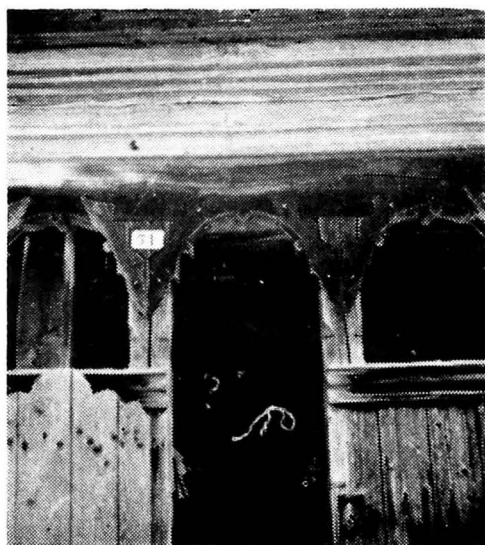
20 Vedere din interior.



21 Vedere din interior spre cor.



22 Din pronaos.



23 Prispa.

5. *Paraclitichi*, octoih bogat, are 914 pagini. Buda ?

6. *Triodion*.

7. *Evangelhie*, Blaj, 1776.

Însemnări nu prea au. Cărțile de la Buda și Sibiu — Șaguna au fost trimise pentru „întărirea ortodoxiei“.

AT. POPA

Bibliografie selectivă

1. Dr. V. Bojor, *Maica Dlui de la sf. Mănăstire din Nicula*, Gherla, 1930, p. 104.
2. A. Bunea, P. P. Aron și D. Novacovici, Blaj, 1902, p. 349.
3. Iuliana și D. Dancu, *Pictura populară de la Nicula*, în *Steaua*, nr. 4, 1966, p. 89—94.
4. Kádár I., *Szolnok-Doboka vármegye monographiája*, Dej, 1901, V, p. 180 și 159.
5. Kovács Gyárfás, *Kath. búcsújáró*, Gherla, 1898, p. 39—41.
6. A kolozsvári róm. kath. főgimnázium *Emlékalbuma*, Cluj, 1930, p. 11.
7. A kolozsvári róm. kath. főgimnázium *Értesítője*, 1897—98, p. 58—59.
8. K. Künstle, *Ikonographie der christlichen Kunst*. Freiburg, 1928, p. 222.
9. Șt. Metes, *Istoria bisericii și a vieții religioase a Românilor din Transilvania și Ungaria*, Sibiu, 1935, p. 426.
10. Idem, *Mănăstiri românești din Transilvania și Ungaria*, Sibiu, 1936, p. 144.
11. Idem, *Zugravii și icoanele pe hîrtie și sticlă din Transilvania*. în *Biserica Ortodoxă Română*, București, 1964, nr. 7—8, p. 730—775.
12. Idem, *Zugravii bisericilor române*, în *ACMIT*, 1926—28, p. 115.
13. Ion Mușlea, *Pictura pe sticlă din Șcheii-Brașovului*, în *Țara Birsei*, I. Brașov, 1929.
14. G. Oprescu, *Gravurile pe lemn ale țăranilor din Nicula*, în *Transilvania*, Sibiu, 1923, p. 122—130.
15. At. Popa, *Care este adevărata icoană de la Nicula*, Cluj, 1966. În manuscris.
16. E. Veress, *Bibliografia româno-maghiară*, I, București, 1931, p. 194—95.
17. Cor, Suciu, *Dicționar istoric al localităților din Transilvania*, I. București, 1966, p. 359 și 426.
18. Conscriptia lui Clain din 1733.
19. Conscriptia lui Bucov din 1760.
20. Conscriptia din 1805.
21. Calendar, Cluj, 1949, p. 137.
22. Șematism, Gherla. 1900, p. 25—26.
23. Dana Tarnavski-Schuster, *Biserici de lemn din Țara Lăpușului*, în *BMI*, 1973, nr. 2, p. 41.

MONUMENTS HISTORIQUES DISPARUS

Les églises en bois de Nicula et Libotin

(Résumé)

L'auteur décrit deux églises anciennes de Transylvanie, toutes les deux disparues par incendie, en 1973.

La première d'entre elles, celle de Nicula (départ. Cluj), a été construite le plus tard dans le XVII^e siècle, suivant le témoignage du plan de construction. Dans l'église de Nicula se trouvait une peinture religieuse de certe valeur, datant de l'an 1681. La seconde église, celle de Libotin (départ. Maramureș), datait probablement du XVIII^e siècle. Ces constructions, toutes les deux, sont d'exemplaires caractéristiques pour l'architecture en bois dans la Transylvanie médiévale.