

## CONTRIBUȚII PRIVIND DEZVOLTAREA URBANISTICĂ A ORAȘULUI CLUJ ÎN PRIMA JUMĂTATE A SECOLULUI XIX

De la sfârșitul secolului XVIII pînă la revoluția din 1848 în Transilvania au avut loc importante transformări pe toate țărmurile: economic, social, cultural, ideologic. Dezvoltarea economiei în această perioadă face însemnați pași spre capitalism; în toate orașele, printre care și în Cluj, se deschid mai multe manufacturi, la care se adaugă un număr important de meseriași breslași. Orașul Cluj primește îndeosebi un impuls prin mutarea aici, în 1790, a Guberniului, ceea ce face din acest oraș centrul politic al Transilvaniei. Aceasta a determinat aflutul și concentrarea la Cluj a nobilimii, a intelectualității, a numeroaselor cadre din aparatul administrativ. Legat de cerințele sporite ale acestor pături, crește și numărul meseriașilor, al lucrătorilor, al elementelor burgheze. Conscriptiile oficiale evidențiază un spor de populație de la 13 928 de suflete în 1784—1787 la 25 500 suflete în 1846<sup>1</sup>.

Dezvoltarea economică, culturală, demografică din această perioadă a capitalismului în ascensiune a avut importante repercusiuni și asupra laturii urbanistice, a dezvoltării teritoriale și edilitare a orașelor transilvănene, printre care și a Clujului. În acest sens prima jumătate a secolului XIX este perioada de tranziție în care orașul iese definitiv din vechiul tipar medieval, extinzîndu-se considerabil, sporindu-și suprafața construită, îmbogățindu-se cu clădiri monumentale, în stilul nou al epocii. Desființîndu-și, în mare, planul și înfățișarea actuală. În al doilea rând, această perioadă se caracterizează prin adoptarea unor măsuri de sistematizare, de reglementare și control al construcțiilor, de amenajare dirijată a unor străzi și piețe, a unei politici edilitare a oficialităților îndreptată spre realizarea unui aspect urbanistic modern.

De la sfârșitul sec. XVIII pînă în preajma revoluției de la 1848, perimetrul orașului și numărul construcțiilor sporește simțitor. Noile case de locuit sau edificii publice se ridică pe locuri virane, în grădini sau în locul unor case vechi, demolate sau arse în marele incendiu din 1798. Ele se construiesc mai ales de-a lungul arterelor principale: pe str. 30 Decembrie și Moșilor, pe Bul. Lenin, în străzile P. Groza și M. Kogălniceanu, în parte și în str. Gh. Doja, Petofi, în piața Libertății și sporadic pe latura de vest a piețelor Victoriei și Ștefan cel Mare<sup>2</sup>. Aici se concentrează palatele aristocrației, cît și noile școli și biserici construite în această perioadă. Ele sînt realizate la începutul secolului în stil neoclasic, manifestat prin simplitatea fațadelor și geometria ritmică a formelor,

<sup>1</sup> Csetri Elek, *Istoria populației Clujului în cifre*, în *Omagiu Acad. Prof. Ștefan Pascu*, Cluj, 1974, p. 72.

<sup>2</sup> Benkő Margareta, *Probleme urbanistice ale orașului Cluj în prima jumătate a secolului XIX*, în *SCIA*, Seria artă plastică, tom 14, 1967, nr. 2, p. 243; Hațieganu Alexandrina, *Evoluția teritorială a orașului Cluj*, Cluj, 1949, p. 11—12.

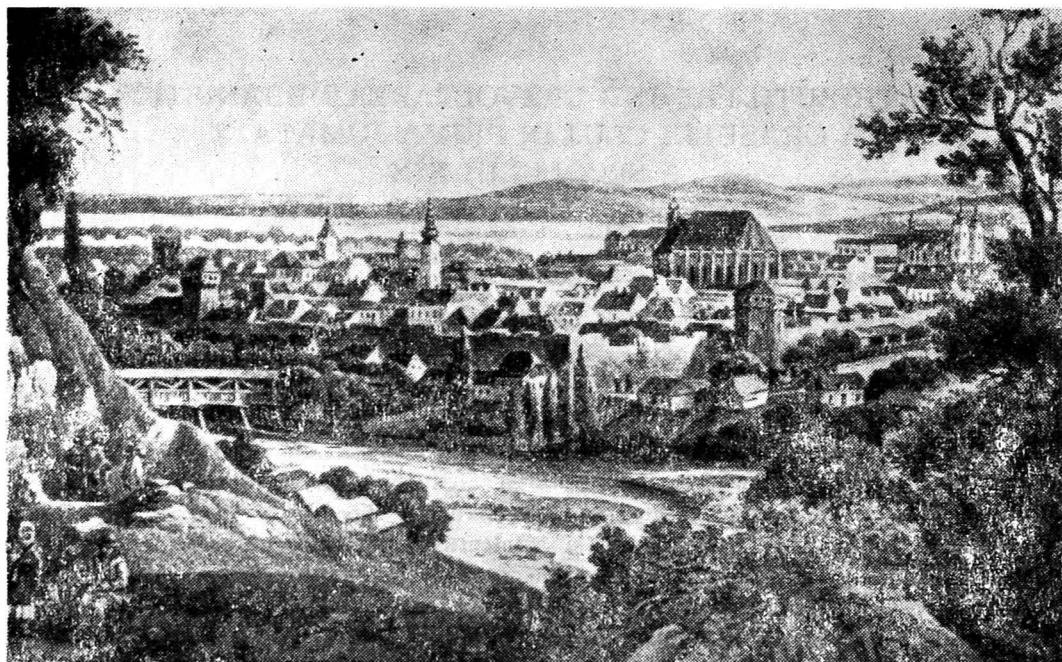


Fig. 1 — Vedere panoramică a orașului Cluj în jurul anului 1820 (B.C.U. Cluj, Colecții speciale, foto nr. 6400)

prezentînd elementele constructive și decorative caracteristice acestui stil, dar păstrînd încă în parte urme ale barocului tîrziu. În această manieră se supra-etajează Reduta, se reconstruiesc palatele Jósika, Rhédey și Teleki și alte cîteva case în piața centrală, unde dispar astfel, prin transformările întreprinse, o serie de clădiri în stilul Renașterii și cu acoperișul mare, proeminent, de formă caracteristică. În stil neoclasic se construiesc colegiul reformat, liceul romano-catolic, teatrul și cazarma, casele Kendeffy, Zeyk, Petrichevich-Horváth, Tauffer, Weixelbraun și alte case cu etaj sau mai modeste, numai cu parter, în străzile amintite<sup>3</sup>. Aceste edificii, publice și particulare, dau, prin stilul lor relativ unitar, nota specifică a părților centrale ale orașului Cluj. Extinderea teritorială propriu-zisă a acestuia se va realiza însă prin construcțiile de-a lungul și în continuarea arterelor principale care prelungesc vechile străzi medievale, în suburbii, în cîmpia Someșului, între Canalul Morii și Someșul Mare, la răsărit de dealul Cetățuiei, în zona Pieții Mihai Viteazul, la nord și est de aceasta. Aici predomină însă casele mici, cu aspect rural, cu grădini și acareturi gospodărești.

O altă zonă de construire a orașului în prima jumătate a sec. XIX, care prezintă aspecte interesante din punct de vedere urbanistic, este zona centurii de fortificații care împrejmuia nucleul vechi al orașului și anume perimetrul zidurilor și al șanțurilor medievale. Acestea au încetat de secole să mai reprezinte hotarul teritoriului locuit; aria principală de dezvoltare au devenit tocmai subur-

<sup>3</sup> Mircea Țoca, *Barocul și neoclasicismul, în Istoria Clujului*, Cluj, 1974, p. 257—259; 1850 *Clujul istorico-artistic*, Cluj, 1974, p. 131—133, 134—153; M. Benkő, *op. cit.*, p. 243.

biile din afara zidurilor. Ele continuau însă să separe vechiul oraș de suburbii, ceea ce se oglindea mult timp și în denumirea de „interioară” și „exterioară” a multor străzi. Totodată aceste fortificații au pierdut definitiv rostul lor strategic, defensiv. Zidurile sînt lăsate în paragină, se deteriorează, reparațiile fiind prea costisitoare pentru oraș. În același timp casele se apropie de ziduri, vechile opreliști nu mai sînt respectate. Chiar tendința oficialității devine alta, în sensul de a măsura, a evalua și a vinde terenurile virane dinlăuntrul și din afara zidurilor, șanțurile, a demola zidurile pentru a facilita construcțiile în această zonă și stabilirea elementelor productive. Șanțul de apă, la fel ca zidul, își pierduse funcția strategică de apărare, devenind un loc de depozitare a gunoaielor, insalubru și neaspectuos, așa încît în anul 1803 consiliul centumviral a trebuit să interzică aruncarea gunoaielor în șanț și să ordone îngrădirea acestuia<sup>4</sup>. Vînzarea, prin licitație sau la preț oficial, fix, a terenurilor din aria centurii de fortificații, admisă în 1795, începe în jurul porții Podului din actuala str. Doja, unde răsar primele case înșirate lîngă ziduri<sup>5</sup>. În pofida opoziției proprietarilor de animale ale căror turme pășteau nestingherite în aceste locuri<sup>6</sup>, parcelările în vederea construcțiilor continuă. În 1810 s-a hotărît vînzarea locului de lîngă ziduri între str. Dr. P. Groza și str. 23 August, împreună cu zidul<sup>7</sup>, măsură urmată de altele asemănătoare. În anul 1831 se măsoară oficial întreaga împrejurime interioară și exterioară a cetății și se numără casele lipite de ziduri: în total cca. 600 de construcții relativ noi, ridicate în această perioadă<sup>8</sup>. Studiind harta oficială întocmită cu ocazia acestei numerotări, se constată că cele mai intense parcelări și construcții în primele trei decenii ale secolului XIX s-au efectuat între poarta Podului către piața Mihai Viteazul, pe latura apuseană a pieței Victoriei între Bul. Lenin și bastionul Croitorilor și în jurul porții Mănăsturului, mai ales în stînga ei<sup>9</sup>.

Concomitent cu parcelarea locurilor de lîngă ziduri, în prima jumătate a sec. XIX se trece la dărîmarea aproape integrală a zidurilor vechiului oraș, împreună cu mărjoritatea turnurilor și bastioanelor. Unele porți au fost de fapt desființate, baricadate în anul 1831, cînd, cu ocazia epidemiei de holeră, s-au lăsat doar cele patru porți principale pentru efectuarea circulației și a controlului sanitar<sup>10</sup>. Exceptînd poarta Apei, dărîmată izolat încă la începutul sec. XVIII, demolările succesive încep cu zidul mai mic, exterior, care dispare aproape pe neobservate. Zidul mare este atacat în anul 1796 la bastionul Candia. S-au păstrat temporar doar bastionul orfevrarilor (demolat în 1858), poarta Podului și poarta Ungurilor (dărîmate în 1872); au supraviețuit unele porțiuni de ziduri și bastioane, de ex. turnul Croitorilor, turnul Săpunarilor (Pompierilor), al Pantofarilor, ultimele într-o formă transformată sau incorporată. În afara lipsei oricărei importanțe strategice a zidurilor în această perioadă, a dezideratului economisirii cheltuielilor de întreținere și a cîștigării de spațiu pentru construcții, a existat și motivul realizării unor venituri pe seama orașului prin vînzarea zidurilor și mai ales al procurării

<sup>4</sup> Arhivele Statului Cluj-Napoca (în continuare: A.S.C.), Arhiva Orașului Cluj (în continuare: A.O.C.), Protocollum Electae Centumviratis Communitatis 1803—1804, fila 75—76.

<sup>5</sup> Jakab Elek, *Kolozsvár története*, Budapest, 1888, vol. II, p. 540.

<sup>6</sup> Jakab Elek, *op. cit.*, p. 551.

<sup>7</sup> *Idem*, p. 541.

<sup>8</sup> *Idem*, p. 556.

<sup>9</sup> Jakab Elek, *Kolozsvár története világosító rajzai*, Budapest, 1888, pl. I.<sup>11</sup>

<sup>10</sup> Szabó T. Attila, *Kolozsvár települése a XIX. század végéig*, Cluj, 1946, p. 98.

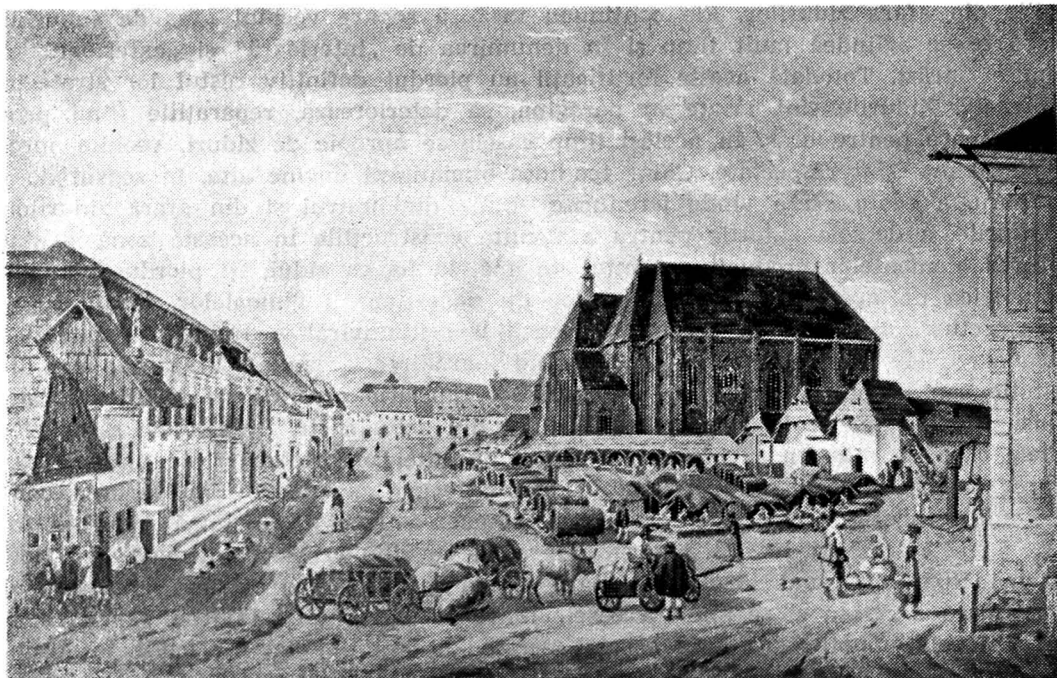


Fig. 2 — Piața centrală a orașului Cluj în primele decenii ale secolului XIX (după pictura lui Joseph Hofreit, Cabinetul de stampe B.C.U. Cluj).

unor materiale de construcție trainice, ieftine, existente la fața locului pentru marile construcții care s-au efectuat în această perioadă, uneori chiar în locul zidului respectiv. Într-adevăr, urmărind etapele de masivă demolare a zidurilor, se observă că acestea coincid cu perioadele de maximă activitate edilitară. Astfel în anii 1808—1811, când se dărâmă bastionul Tăbăcarilor și al Zidarilor cu zidurile învecinate, se pregătește construcția colegiului reformat chiar în această zonă. În anul 1817, când se demolează bastionul Curelarilor, al Italianilor și bastionul Rotund, începe construcția liceului piarist, chiar lângă bastionul Curelarilor. În 1822 dispăre porțiunea de zid exterior la stînga de poarta Mănăsturului, iar în anul 1827 se dărâmă tot zidul între bastionul Tăbăcarilor și cel al Croitorilor; perioadă care coincide cu construirea bisericii evanghelice de pe Bul. Lenin. Între 1829—1834 se hotărăsc demolări pentru cazarma mare. O perioadă de intensă demolare a zidurilor este cea între anii 1836—39, când începe construirea turnului neogotic la biserica rom.-cat. din piața centrală a orașului. Atunci dispăre zidul interior între poarta Mănăsturului și str. Napoca (1836) cu bastionul Cizmarilor din aceeași stradă (1837) și bastionul Olarilor cu zidul învecinat. În 1839 se hotărăște dărîmarea bastionului cu poarta de Mijloc de pe str. Dr. P. Groza, a porții Turzii și a porții Mănăsturului. Același ritm se înregistrează în anii 1841—44, când se trece efectiv la demolarea acestora și se distruge ultima porțiune de zid mai jos de moara mare, paralel cu str. Barițiu, ani în care pe lângă episcopia și parohia unitariană se construiește un important edificiu public: noua primărie a orașului<sup>11</sup>.

<sup>11</sup> Jakab Elek, *op. cit.*, p. 562—567; A.S.C., A.O.C., *Protocollum oeconomico-politicum* (în continuare: Prof. oec. pol.). 1808—1811, *passim*.

De altfel în această perioadă și anume în oct. 1838 însuși Guberniul ordonă înființarea unei comisii pentru examinarea zidurilor și bastioanelor, care va decide asupra păstrării sau demolării lor<sup>12</sup>.

Primul beneficiar al materialelor de construcție rezultate a fost însuși orașul, care le folosește prima dată la supraetajarea Redutei, apoi mai târziu la construirea cazărmii și a Primăriei<sup>13</sup>. Deseori pietrele zidurilor dărimate, mai ales cele mici și sfărâmate, sînt destinate pavării străzilor noroioase din suburbii<sup>14</sup>. Uneori ele sînt afectate de municipalitate reparării podurilor orașului<sup>15</sup>.

Între ceilalți solicitanți, primii care „nu puteau fi refuzați” erau diferitele culte din Cluj, cărora li se repartizau cele mai importante cantități de materiale de construcție din ziduri pentru edificarea bisericilor și colegiilor ridicate în această perioadă<sup>16</sup>. Cererile bisericilor sînt urmate de cele ale persoanelor individuale, ale antreprenorilor și meșterilor constructori sau ale diferitelor corporații. Aceste cereri sînt în concordanță cu tendința municipalității de a valorifica zidurile pentru bani care erau afectați de obicei tot pentru construcții. Uneori se puneau în vînzare bastioane întregi unor persoane particulare, de ex. bastionul Pantofarilor<sup>17</sup>. Pentru obținerea de bani, orașul hotărăște oficial darea în folosință a zidului la proprietarii învecinați atît în interiorul cît și în exteriorul său, pentru o taxă fixă<sup>18</sup>, iar doi ani mai târziu hotărăște punerea în vînzare a zidului la proprietarii respectivi, ordonînd măsurarea lor prin inginerul orașului pentru fixarea prețurilor<sup>19</sup>. Deseori vînzarea se opera prin licitație, care însă nu dădea întotdeauna rezultatul scontat. Așa s-a întîmplat cu bastionul de la poarta Mănășturului, cînd după eșecul licitației s-a hotărît dărîmarea lui de către oraș și vînzarea pietrelor gata desprinse sau folosirea lor la construcția primăriei<sup>20</sup>. Pentru construirea acestui obiectiv, se depun eforturi susținute pentru vînzarea zidurilor și urgentarea încasării prețurilor. Se întocmește chiar un referat intitulat „Piedicile în calea vînzării zidurilor”, în care se preconizează diferite modalități pentru facilitarea vînzării, dar se ajunge totuși la concluzia că proprietarii învecinați nu pot fi obligați la răscumpărarea zidurilor, cum s-a încercat<sup>21</sup>.

Cu ocazia dărîmării zidurilor, municipalitatea din Cluj ia și unele măsuri urbanistice importante, ca cele privind lărgirea străzilor. Astfel, la cererea consiliului municipal, raportul inginerului orașului din anul 1841 specifică, care porțiuni anume ale zidurilor să fie înlăturate în scopul lărgirii străzilor, locul lor neputînd fi achiziționat sau luat în folosință de către particulari<sup>22</sup>. Se au în vedere îndeosebi străduțele înguste din vecinătatea zidurilor sau ieșirile rezultate prin dărîmarea porțiilor orașului, problemă care s-a pus îndeosebi la demolarea porții de Mijloc și a porții Mănășturului<sup>23</sup>. O altă problemă de ordin tehnic, destul de dificilă, a

<sup>12</sup> A.S.C., A.O.C., Prot. oec. pol., anul 1838, nr. 5865.

<sup>13</sup> A.S.C., A.O.C., Prot. oec. pol., anul 1839, nr. 6288; idem, anul 1842, nr. 4933.

<sup>14</sup> Idem, anul 1841, nr. 1432; anul 1842, nr. 3941; anul 1843, nr. 726.

<sup>15</sup> Idem, anul 1838, nr. 4856.

<sup>16</sup> Idem, anul 1839, nr. 75, 3585.

<sup>17</sup> Jakab Elek, *op. cit.*, p. 563; A.S.C., A.O.C., Registrul Adunărilor generale pe anul 1810, nr. 3190.

<sup>18</sup> A.S.C., A.O.C., Prot. oec. pol., anul 1839, nr. 548.

<sup>19</sup> Idem, anul 1841, nr. 3315.

<sup>20</sup> Idem, anul 1842, nr. 3439.

<sup>21</sup> Idem, anul 1843, nr. 4819.

<sup>22</sup> Idem, anul 1841, nr. 3569.

<sup>23</sup> Idem, anul 1841, nr. 4255; 1842, nr. 1044.



Fig. 3 — Poarta cu turn de la capătul bulevardului Lenin, cu clădiri în stil neo-clasic, construite în primele decenii ale secolului XIX pe latura vestică a pieței Victoriei.

rezultat din diferența de nivel, de altitudine a terenurilor și străzilor din afara și dinlăuntru zidurilor, consemnată în rapoartele inginerului municipal<sup>24</sup>, a cărei rezolvare a necesitat lucrări de corectare, care s-au întins și în a doua jumătate a sec. XIX. Însăși executarea demolărilor a ridicat unele probleme din cauza apropierii caselor construite în perioada precedentă în vecinătatea zidurilor. Pentru protejarea acestora, autoritățile sînt nevoite să stipuleze uneori vînzarea zidurilor sub condiția demolării lor piatră cu piatră și a coborîrii grijului a pietrelor cu frînghia<sup>25</sup>.

În prima jumătate a sec. XIX s-au ridicat și obiecțiuni împotriva distrugerii zidurilor, invocîndu-se caracterul lor de monument istoric, arhitectonic, urbanistic. Însăși Direcția Edilitară prevedea numai dărîmarea porțiunilor ruinate, ceea ce nu s-a respectat<sup>26</sup>. În 1831 și Comisia edilitară ridică rezerve la care Consiliul municipal promite sistarea demolărilor și întreprinderea unor lucrări de reparație și întreținere<sup>27</sup>. În deceniul al cincilea, după 1840, odată cu valul mare de demolări, se manifestă mai hotărît și respectul față de caracterul istoric al zidurilor și acestui fapt se datorează — dacă nu sistarea demolărilor — colectarea unor

<sup>24</sup> Idem, anul 1841, nr. 4255.

<sup>25</sup> Idem, anul 1842, nr. 1039, 1432.

<sup>26</sup> M. Benkő, *op. cit.*, p. 238.

<sup>27</sup> Jakab Elek, *op. cit.*, p. 557.



pietre cu inscripții și reliefuri — unele ajungând mai tirziu în lapidarul Muzeului Ardelean — sau aplicarea lor vizibilă în noile construcții<sup>28</sup>.

Prima jumătate a sec. XIX este caracterizată și prin oficializarea și instituționalizarea preocupărilor urbanistice, prin aducerea unor dispoziții care constituie adevărate reforme edilitare și care reglementează atât executarea construcțiilor, cât și organizarea urbanistică, sistematizarea orașului.

Acum apar instituții speciale a căror sarcină era reglementarea și controlul activității edilitare conform unor norme și principii de sistematizare moderne. Astfel încă la sfârșitul sec. XVIII se instituie un control oficial asupra construcțiilor particulare și anume prin inginerii specialiști instituți sub domnia împăratului Iosif al II-lea. În 1790 este mutată la Cluj și Direcția gubernială a construcțiilor (Aedilis Directio). Principala ei sarcină a fost controlarea — împreună cu Consiliul orășenesc — a planurilor particulare de construcții care trebuiau să corespundă noilor norme stabilite. În 1807 însuși Guvernul hotărăște că „...oricare proprietar care intenționează fie să construiască o nouă clădire, fie să transforme una veche într-o formă nouă, este dator să-și anunțe acest țel dinainte Direcției edilitare și să înfățișeze și planurile cerute în acest scop spre aprobare și numai după aprobare să-și înceapă construcția”<sup>29</sup>. Hotărîrea Guvernului este publicată prin circulare și de repetate ori reinnoită. În 1832 orașul angajează un inginer propriu și în 1838 se înființează o Comisie edilitară<sup>30</sup>. Aceasta, în baza ordonanței Guvernului nr. 7753/1838 privind anunțarea construcțiilor și constituirea unei comisii permanente, este organizată de consiliul centumviral din mai mulți membri numiți din sinul său<sup>31</sup>. Prin aceeași hotărîre se lasă în sarcină noilor membri și inspectorilor *quartalelor*, să anunțe în cartierele lor, că mai ales în locurile centrale nimeni nu are voie să construiască fără anunțarea prealabilă atât a Direcției edilitare cât și a Comisiei de construcții<sup>32</sup>. În aceeași ședință a consiliului centumviral se hotărăște prelucrarea acestor dispozițiuni și cu meșterii constructori, atât în ce privește obligativitatea anunțărilor, cât și respectarea normelor de construcție trasate de comisie, sub rezerva pedepsei de 24 florini<sup>33</sup>. Pedepsele devin în anii următori mai drastice; astfel, în 1842 consiliul municipal ordonă să se cerceteze cine a construit fără aprobare, să se dărîme construcția respectivă și să fie pedepsiți atât proprietarul, cât și meșterul<sup>34</sup>. Pentru preîntîmpinarea tergiversărilor se specifică prin decret imperial toată documentația anexă care trebuia înaintată spre examinare și aprobare, cum sînt planul de construcție, devizul ș.a.<sup>35</sup>.

În afara Direcției edilitare și a Comisiei de construcții, care aveau caracter permanent și în cadrul cărora și-au desfășurat activitatea prodigioasă mai mulți ingineri deosebit de merituoși, în prima jumătate a sec. XIX au fost organizate la Cluj și diferite comisii speciale cu scop precis, limitat, pentru amenajarea și

<sup>28</sup> Kiss András, *Vándorló kövek*, ms., p. 4—5. Mulțumesc autorului pentru ajutorul amabil.

<sup>29</sup> Hotărîrea Guvernului nr. 4213 din 25 mai 1807, în A.S.C., A.O.C., *Protocolum Electae Centumviratis Communitatis*, 1830, nr. 66; vezi și *Istoria Clujului*, p. 225; M. Benkő, *op. cit.*, p. 237.

<sup>30</sup> *Istoria Clujului*, p. 225; M. Benkő, *op. cit.*, p. 237.

<sup>31</sup> A.S.C., A.O.C., Prot. oec. pol., anul 1838, nr. 4637.

<sup>32</sup> *Ibidem*.

<sup>33</sup> *Idem*, anul 1838, nr. 4871.

<sup>34</sup> *Idem*, anul 1842, nr. 2952.

<sup>35</sup> *Idem*, anul 1838, nr. 4853.



Fig. 4 — Cazarma Sf. Gheorghe construită de Josef Weixelbraun în anii 1834–1837, în piața Ștefan cel Mare.

sistematizarea unor străzi<sup>36</sup>, pentru examinarea zidurilor spre vânzare și dărîmarea<sup>37</sup>, pentru sistematizarea unor piețe<sup>38</sup>. În anul 1842 se va organiza comisia de înfrumusețare din sînul Comisiei edilitare, care va prelua și cea mai mare parte din atribuțiile acesteia<sup>39</sup>.

Normele de construcție aduse în această perioadă, a căror respectare era impusă și controlată de conducerea municipalității și de comisiile amintite, se refereau în primul rînd la materialul de construcție, tendința oficială fiind cea de înlăturare a construcțiilor de lemn și folosirea pietrei la edificarea construcțiilor<sup>40</sup>. Astfel, în 1830 Consiliul centumviral interzice mai ales în cetate construirea de case noi din lemn, spre a nu se înmulți cele existente, care deocamdată nu pot fi dărîmate, dar care vor dispărea și așa cu timpul<sup>41</sup>. În această problemă intervine și Guvernul, care în același an interzice categoric construirea caselor din lemn în zona centrală<sup>42</sup>. O deosebită atenție se acorda hornurilor de lemn, din motive de prevenire a incendiilor. În acest sens, tot în 1830 consiliul centumviral, revenind asupra unor dispoziții mai vechi care interzic construirea hornurilor de lemn,

<sup>36</sup> Jakab Elek, *op. cit.*, p. 555.

<sup>37</sup> A.S.C., A.O.C., Prot. oec. pol., anul 1838, nr. 5865.

<sup>38</sup> Idem, anul 1841, nr. 220.

<sup>39</sup> M. Benkő, *op. cit.*, p. 237.

<sup>40</sup> Vezi și *Istoria Clujului*, p. 225; M. Benkő, *op. cit.*, p. 242.

<sup>41</sup> Prot. Electae Centumviratis Communitatis, anul 1830, nr. 29.

<sup>42</sup> Idem, anul 1830, nr. 66.



decide desființarea celor existente în cetate, aprobînd proprietarilor de imobile credite din casa publică pentru construirea hornurilor de piatră<sup>43</sup>.

O serie de dispozițiuni sînt aduse cu privire la modul de construire a caselor din punctul de vedere al alinierii drepte a străzilor și al evitării și înlăturării diferitelor impedimente de circulație. În 1835 Consiliul municipal interzice atît proprietarilor, cît și zidarilor să construiască trepte în stradă și scări de pivniță, uși care dădeau mult în afară și chiar balustrade și gratii de ferestre prea proeminente<sup>44</sup>. La noile construcții se controla deosebit de riguros alinierea perfectă a fronturilor. Străzile noi erau trasate de inginer, cele existente corectate prin îndreptări sau lărgiri. Astfel în 1838 Consiliul centumviral dispune alinierea caselor pe întregul front între Bul. Lenin și bastionul Croitorilor<sup>45</sup>, iar în 1846 inginerul orașului a propus și a și executat măsurarea tuturor străzilor, stabilindu-le pe acelea care necesitau cele mai urgente măsuri de îndreptare, înaintînd și devizul pentru lucrările de amploare mai mică<sup>46</sup>. Preocupărilor de acest gen din această perioadă se datorează în mare aspectul actual, drept, aliniat, al străzilor centrale din Cluj. Una din primele măsuri care avea să-și lase amprenta pe întreaga configurație urbanistică de mai tîrziu a orașului, a fost deschiderea și amenajarea arcului de străzi din sud-vestul orașului, pe centura virană de lîngă ziduri, de la poarta Mănăsturului pînă la bastionul Croitorilor. Începutul este făcut încă în 1798 cînd se amenajează locul de sub cimitir, deschizîndu-se așa-numita cale a Sării sau calea exterioară a Turzii, care abia după construirea ei cu clădiri — începută în jurul anului 1807 și continuată intens după 1830 — primește, în 1834, numele de stradă (actuala str. Petőfi)<sup>47</sup>. Tot în 1798 municipalitatea hotărăște amenajarea unor străzi largi, în continuare la vest de cimitir pînă la poarta Mănăsturului. Comisia formată în 1800 în acest scop trece la executarea radicală a acestui arc, „tăind binișor“ și din proprietățile particulare învecinate<sup>48</sup>. Tot acum se fac unele amenajări și în strada Morii (str. G. Barițiu), iar între aceasta și poarta Mănăsturului se dezvoltă — odată cu tînărul loc de promenadă — strada Parcului (str. 1 Mai). Acest arc mare de străzi este întregit prin amenajarea unor piețe mari, pe aceeași centură virană. Așa ia naștere, în mijlocul arcului de străzi sus-amintit, piața London (pța Păcii). Altele au existat înainte, pe latura nord-estică, mai mult ca locuri virane, uneori cu funcții economice ca ținerea tîrgurilor, dar apariția primelor clădiri mai importante și aducerea unor măsuri pentru sistematizarea lor începe în această perioadă (pța Mihai Viteazul și pța Victoriei — Ștefan cel Mare). Concomitent, prin modul de construire mai larg, aliniat, își dobîndesc înfățișarea actuală și o serie de străzi mai mici din interiorul zidurilor, paralele cu arcul mare din exteriorul lor<sup>49</sup>.

În prima jumătate a sec. XIX se deschid și străzi noi, atît în suburbiile în care casele sporesc considerabil între orașul interior și exterior, cît și în perimetrul central al orașului, unde ele devin necesare mai ales pentru ușurarea circulației și siguranța contra incendiilor. Astfel, după marele incendiu din 1839 s-a

<sup>43</sup> Idem, anul 1830, nr. 81.

<sup>44</sup> *Istoria Clujului*, p. 225; Jakab Elek, *op. cit.*, p. 995; M. Benkő, *op. cit.*, p. 242.

<sup>45</sup> A.S.C., A.O.C., Prot. oec. pol., anul 1838, nr. 797.

<sup>46</sup> Jakab Elek, *op. cit.*, p. 1003.

<sup>47</sup> Idem, p. 553; Szabó T. Attila, *op. cit.*, p. 15, 57.

<sup>48</sup> Jakab Elek, *op. cit.*, p. 555.

<sup>49</sup> Vezi și Szabó T. Attila, *op. cit.*, p. 15.



Fig. 5 — Prima clădire permanentă a teatrului național din Cluj, construită în anii 1804–1821.

deschis strada Emil Zola, care făcea legătura între pța Muzeului și str. Gh. Doja, și tot în anul 1840 o străduță între aceasta și nucleul cartierului „săpunarilor“, unde aglomerația de căsuțe era atât de mare, încît aerul plin de miasme era calificat drept irespirabil<sup>50</sup>. În 1834 se propune deschiderea unei străzi care să lege Bul. Lenin, lângă biserica unitariană, de piața Mihai Viteazul; după incendiul amintit, realizarea acestui obiectiv apare și mai necesară, ea se efectuează în 1842<sup>51</sup>. Odată cu dezvoltarea parcului se amenajează și căile de acces spre el, aici înscriindu-se și deschiderea în 1845 a străzii Bastionului (str. Emil Isac) din vechea cetate în calea Parcului<sup>52</sup>. Tot în prima jumătate a sec. XIX se naște și strada Clinicilor, și anume după dărîmarea bastionului cizmarilor în 1837, pe locul amintit în 1811 încă ca șanț de apărare, plin cu gunoi<sup>53</sup>. În 1845 începe formarea străzii Paris (str. Șincai), apărînd primul șir de case<sup>54</sup>. Unele străzi amenajate în această perioadă vor purta încă mult timp numele de „stradă Nouă“ (ex. str. Emil Zola). În prima jumătate a sec. XIX se întreprind și o serie de măsuri pentru lărgirea străzilor. Multe sînt legate de dărîmarea zidurilor și a porților orașului, de amenajarea porțiunilor de legătură între strada interioară și continuarea ei corespun-

<sup>50</sup> Jakab Elek, *op. cit.*, p. 997.

<sup>51</sup> *Idem*, p. 1001; A.S.C., A.O.C., Prot. oec. pol., anul 1842, nr. 5018.

<sup>52</sup> Szabó T. Attila, *op. cit.*, p. 32.

<sup>53</sup> *Idem*, p. 75.

<sup>54</sup> *Idem*, p. 91.

zătoare în exterior. Repetate măsuri de lărgire s-au întreprins la poarta de Mijloc și la poarta Mănăsturului, mai ales cu ocazia dărîmării lor<sup>55</sup>.

În prima jumătate a sec. XIX au existat și preocupări pentru modernizarea și sistematizarea piețelor, mai ales a pieții centrale a orașului, locul tirgurilor, al șatrelor și tarabelor inestetice. Tendințele municipalității se ciocneau însă de interesele producătorilor și comercianților. La aceasta se adaugă necesitatea obiectivă a unei piețe de desfacere pentru produse alimentare și meșteșugărești într-o perioadă în care celelalte piețe nu erau încă amenajate sau erau destinate altor mărfuri, fiind folosite de exemplu, ca piață de vite sau de lemne. Adăugînd aici și lipsa de fonduri bănești pentru despăgubirea proprietarilor caselor construite lângă zidurile bisericii, se poate înțelege de ce lupta pentru o piață liberă, monumentală, a durat aproape un secol și de ce s-a recurs mereu la soluții parțiale, de compromis. Preocupările pentru aranjarea pieții centrale a Clujului încep să se pună cu seriozitate după 1834, cînd biserica rom.-cat. trece la construirea noului turn monumental neogotic. După multe tratative, conducerea municipalității adoptă hotărîrea construirii unor șatre „arătoase” în locul celor dărăpănate, care să fie închiriate vînzătorilor, și totodată decide descentralizarea pieții. Aceasta s-a concretizat însă numai în mutarea gheretelor de fripturi și de țuică în afara porții de Mijloc și Mănăsturului<sup>56</sup>. Nici înființarea unei comisii speciale pentru aranjarea pieții, în 1841<sup>57</sup> nu a adus schimbări esențiale. La înfrumusețarea pieții centrale a orașului a contribuit într-o anumită măsură ridicarea în 1831 a obeliscului comemorînd vizita împăratului Francisc I la Cluj (azi în Piața Muzeului). Zece ani mai tîrziu, în 1841, se naște ideea creării unui alt monument în piață, făcîndu-se chiar colecte în acest scop<sup>58</sup>.

În această perioadă se înregistrează preocupări și pentru alte piețe, luîndu-se primele măsuri pentru sistematizarea lor. Acum se fac unele amenajări în zona pieții Mihai Viteazul dintre care cea mai importantă este mutarea locului de adunare a turmelor de capre și a colibeii păstorilor din această zonă, ceea ce s-a înfăptuit în anul 1842, cu ocazia deschiderii străzii Francisc Dávid<sup>59</sup>. În rest această piață, locul tirgurilor de vite, avea să prezinte încă decenii de-a rîndul un aspect neîngrijit, cu case haotic dispuse și o adevărată mare de noroi. Diferite măsuri contribuie în această perioadă și la amenajarea treptată și parțială a piețelor Victoriei și Ștefan cel Mare, care formau un tot unitar, numit piața Trencin, locul pieții de lemne a orașului. Începutul este făcut în 1834 prin construirea primului edificiu mare care avea să delimiteze definitiv latura estică a pieții: cazarma, și a unor clădiri în stil neoclasic pe partea apuseană. Tot atunci se dărîmă în această parte importante porțiuni de zid și se deschide ieșirea din str. 6 Martie în piața Victoriei<sup>60</sup>, iar în 1841—43 se întreprinde descongestionarea ieșirii din strada dr. P. Groza, prin demolarea porții de Mijloc. Încă înainte de aceasta, în 1837, Guberniul prin decizia nr. 12539 hotărăște și pune în discuția consiliului municipal problema sistematizării acestei piețe, din motive practice și estetice și condu-

<sup>55</sup> Jakab Elek, *op. cit.*, p. 565; A.S.C., A.O.C., Prot. oec. pol., anul 1838, nr. 797; idem, anul 1842, nr. 1044; idem, anul 1843, nr. 547.

<sup>56</sup> Jakab Elek, *op. cit.*, p. 1005; M. Benkő, *op. cit.*, p. 240.

<sup>57</sup> A.S.C., A.O.C., Prot. oec. pol., anul 1841, nr. 220.

<sup>58</sup> Gyalui Farkas, *A Mátyás király szobor-pályázat*, în *Páosztortúz*, an. XIII, 1927, Cluj, nr. 22, p. 508.

<sup>59</sup> Jakab Elek, *op. cit.*, p. 1001.

<sup>60</sup> *Idem*, p. 567.



Fig. 6 — Clădirea primei universități din Cluj, sediul Guberniului.

cerea orașului adoptă planul inginerului Schilling, aprobat și de Direcția edilitară, care prevedea și asanarea noroiului prin reglementarea scurgerii apelor și pavarea pieții<sup>61</sup>. Devizul depășea însă posibilitățile financiare ale orașului, așa încît acest plan nu a fost aplicat. Un an mai tîrziu se întreprinde însă sistematizarea întregii laturi vestice a pieții<sup>62</sup>. În 1843 consiliul municipal hotărăște desființarea șatrelor și tarabelor din partea răsăriteană a pieții, la începutul actualei străzi Budai Nagy Antal, care ajunsese „locul tuturor gunoaielor, imoralităților și hoțiilor“<sup>63</sup>.

În prima jumătate a sec. XIX se dezvoltă și alte zone ale orașului și se întreprind o serie de măsuri urbanistice care toate au contribuit la cristalizarea aspectului de mai tîrziu al Clujului. Astfel la începutul secolului se formează o aglomerare de case cu mai multe străduțe în spatele poștei de astăzi, pe locul actualului parc I. L. Caragiale, care va exista pînă la sfîrșitul secolului. Principalele străzi erau str. Apei, str. Berăriei și str. Piinii denumite după berăria orașului respectiv brutăria militară austriacă care ființau aici<sup>64</sup>. Tot acum se îndeasă cu case mici cealaltă aglomerare situată în partea opusă, așa-numitul „oraș al săpunarilor“, format din mai multe străduțe „interioare“ și „exterioare“<sup>65</sup>. În această perioadă se formează aproximativ în locul de întîlnire a străzii Gh. Doja

<sup>61</sup> A.S.C., A.O.C., Prot. oec. pol., anul 1838, nr. 276.

<sup>62</sup> Idem, anul 1838, nr. 797.

<sup>63</sup> Idem, anul 1843, nr. 3911.

<sup>64</sup> Szabó T. Attila, *op. cit.*, p. 99.

<sup>65</sup> *Ibidem*.

cu str. Horea o străduță locuită de mici comercianți așezați în apropierea pieții de vite. Această stradă avea să se contopească mult mai târziu în marea arteră de acces spre gară care s-a sistematizat în deceniul 8<sup>66</sup>. În anul 1831 se înființează oarecum oficial un cartier de mizerie în zona „dîmbului de lut“, în spațele pieții Cipariu, deoarece în urma alunecărilor de teren provocate de ploile mari din acel an este distrusă aglomerația de colibe de pe coasta dealului cetățuii, care avea să renască însă curînd și pe vechiul loc<sup>67</sup>. În anul 1835 s-a umplut marea groapă de apă de la poarta Mănăsturului<sup>68</sup>, măsură care, împreună cu dărîmarea porții Mănăsturului și îndreptarea și lărgirea străzii, întreprinse mai târziu, a dus la sistematizarea acestui punct important.

Pentru întregirea tabloului urbanistic al orașului Cluj din prima jumătate a sec. XIX dorim să amintim încă unele aspecte sau obiective dispărute sau mult transformate ulterior. Așa este în zona pieții Mihai Viteazul vechiul „pod mare“ acoperit, construit din lemn vopsit în roșu<sup>69</sup>, situat la răsărit de actualul pod de pe strada Horea. Aproximativ în fața acestuia era situat vechiul abator al orașului, care prin amplasarea sa mult prea centrală într-o zonă tot mai dens construită, a format obiectul unuia din cele mai importante și salutare planuri urbanistice ale epocii. Distrus în urma inundației Someșului din 1841, orașul încearcă să interzică reconstruirea sa pe vechiul loc, considerat intolerabil, dar litigiul cu breasla măcelarilor ajungînd pînă la Viena, curtea imperială, fără nici un considerent de salubritate publică, admite reconstruirea lui pe vechiul loc<sup>70</sup> pe care-l va ocupa pînă la finele deceniului opt; singura condiție a fost realizarea unei construcții „arătoase“. Amintim tot aici existența în locul actualului abator a șurelor și hambarelor în care se adăposteau grînele strînse ca dijmă de către oraș de pe domeniile sale, pînă în 1848<sup>71</sup>. Tot pînă la acea dată a existat în partea de sus a străzii Marinescu locul oficial de execuție, cu spînzurătoarea orașului<sup>72</sup>. În această zonă se întindea de altfel un cartier de mizerie asemănător cu cel de pe coasta Cetățuii și din împrejurimile Dîmbului de Lut.

Amplasarea obiectivelor economice clujene în prima jumătate a sec. XIX se poate caracteriza prin lipsa unei zone industriale, chiar în sensul manufacturier. unitățile industriale de acest gen fiind situate în cele mai diverse puncte ale orașului, uneori destul de centrale, excepție făcînd doar fabrica de zahăr construită în 1837 la capătul Bul. Lenin și cărămidăriile. Morile mai mari erau înșirate de-a lungul Someșului sau al Canalului Morii, o moară de ulei în suburbia estică a orașului, iar moara de hîrtie în partea opusă, în Mănăstur, manufacturi de săpun și luminări în „cartierul“ central al săpunarilor, atelierul mecanic Petru Rajka în strada Napoca, o manufactură de faianță era amplasată în locul palatului C.F.R., o manufactură de pături pe str. Gh. Doja ș.a.m.d. Atelierele meșteșugărești și prăvăliile comercianților erau masate în centrul orașului. Locul principal de desfacere a produselor atît agricole cît și meșteșugărești îl constituia piața. În această privință, prima jumătate a sec. XIX poate fi considerată o pe-

<sup>66</sup> *Idem*, p. 125.

<sup>67</sup> *Idem*, p. 15.

<sup>68</sup> Jakab Elek, *op. cit.*, p. 995.

<sup>69</sup> Szabó T. Attila, *op. cit.*, p. 121.

<sup>70</sup> A.S.C., A.O.C., Prot. oec. pol., anul 1841, nr. 239, 496, 1805; anul 1842, nr.

770.

<sup>71</sup> Szabó T. Attila, *op. cit.*, p. 41.

<sup>72</sup> *Idem*, p. 28.

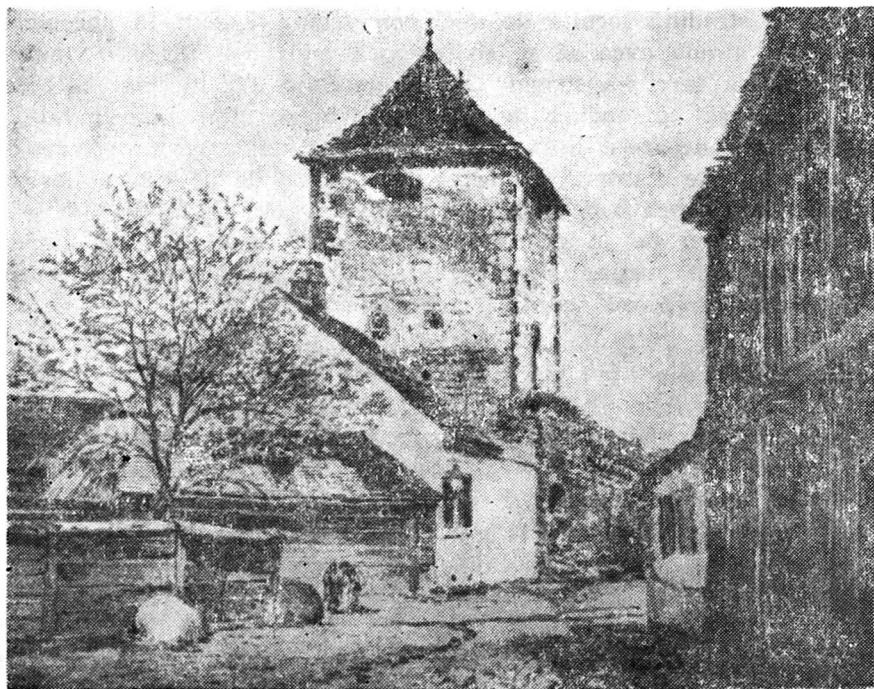


Fig. 7 — Turnul săpunarilor (transformat în turn pentru pompieri) de pe strada Dubălarilor, înainte de deschiderea străzii Francisc Dávid (după Jakab Elek, *Kolozsvár története*, vol. V).

rioadă de tranziție, cu folosirea încă deplină, economică, a pieții centrale a orașului și cu extinderea și specializarea concomitentă a piețelor și spre locuri ceva mai periferice, mai ales pentru produsele mari, brute, ca vitele, grînele, lemnele, care s-au orientat spre piața Mihai Viteazul, pța Victoriei—Ștefan cel Mare, spre actuala piață a abatorului. În ce privește punctele nodale ale transporturilor și circulației extraurbane, acestea erau situate pe axa Someșului, pe calea Mănăsturului — Bul. Lenin, iar spre sud, spre drumul Feleacului, amenajat între anii 1823—1827 pe calea, apoi strada exterioară a Turzii unde se afla și stația de diligențe Biasini. Numai după demolarea porții de Mijloc, circulația spre Turda se polarizează pe actuala str. Dr. P. Groza. Importantă era și poarta Podului, de aici legătura în direcția Baciului se făcea înainte de înființarea gării pe drumul pustiu care șerpuia la coasta dealului plantat cu vii: actuala stradă de vile Emil Racoviță, numită atunci încă calea Baciului.

O caracteristică a Clujului din prima jumătate a sec. XIX și mai târziu, era specificul rural, agricol al suburbiilor, predominarea gospodăriilor cu mod de construcție și organizare gospodărească specifică și cu axarea economiei pe producerea de zarzavaturi și lactate. Aceste case cu grădini și acareturi gospodărești ocupau zone întinse, mai ales în părțile nord-estice ale orașului. Dar chiar și în centru ținerea diverselor animale era foarte răspândită. Aceasta o dovedesc diferitele hotărâri și măsuri pe care municipalitatea a trebuit să le adopte pentru asigurarea unui minim de ordine în această privință. Astfel în anul 1823 se interzice proprietarilor de bivoli din centrul orașului circularea zilnică prin cetate a animalelor în drumul lor dus și întors de la pășune, deoarece aceasta



în străzile strimte a provocat și accidente mortale, proprietarii fiind obligați să caute animalelor pe timpul verii loc de adăpost în suburbii<sup>73</sup>. În schimb locul de adunare zilnică pentru pășune al caprelor a fost tolerat în piața Mihai Vi-teazul pînă în 1842. Un an mai tîrziu Consiliul municipal s-a văzut nevoit să interzică circularea liberă a porcilor pe străzile orașului, ordonînd căpitanilor de cartiere să anunțe aceasta din casă în casă, sub pedeapsa confiscării și uciderii pe loc a animalelor<sup>74</sup>.

În prima jumătate a sec. XIX întîlnim în configurația urbanistică a orașului Cluj și prezența grădinilor publice și a locurilor de recreație. Pe primul loc trebuie să amintim întinsa grădină Haller, numită și grădina populară, situată la sud-vest de actualul parc, în zona străzii Gh. Coșbuc pînă la Uzina electrică. În această grădină se va organiza o baie liberă (actualul ștrand), iar un pod mic peste canalul Someșului o lega de tînărul loc de promenadă, viitorul parc al orașului<sup>75</sup>. Originile acestuia ne duc pînă în anul 1812, cînd începe amenajarea unui loc public al orașului, mlăștinos și brăzdat de mai multe brațe mici ale Someșului. În 1827, de îngrijirea și dezvoltarea lui se va ocupa Asociația de binefacere a femeilor, iar în 1837 se va constitui Comisia Parcului sau a Promenadel<sup>76</sup>. În continuarea Grădinii populare și a parcului, pînă aproape de actualul parc sportiv „V. Babeș” se întindea un vast teren mlăștinos, pustiu, adăpost al diferitelor păsări de apă. Mlăștinos și pustiu era și întregul loc pe care se vor construi la sfîrșitul secolului clinicile universitare, doar în partea sa vestică, mai ridicată exista grădina Mikó, cu „grădina de ierburi”, nucleul vechii grădini botanice și cu vila Mikó care va deveni mai tîrziu primul adăpost al Muzeului Ardelean.

În prima jumătate a sec. XIX municipalitatea, în contextul mare și complex al preocupărilor urbanistice, a întreprins o serie de măsuri în cele mai diferite sectoare. Astfel o grijă permanentă se acorda consolidării malurilor Someșului și întreținerii podurilor, limitată însă întotdeauna la lucrări mici, mai mult de cîrpeală, care necesitau mereu reluări. Situația se punea mai serios în anii 1823—1824 cînd se reconstruiește podul mare și în 1842 cînd sub acesta terenul începu să se surpe și Consiliul municipal punea de urgență problema consolidării malurilor și a demolării caselor prea lipite de pod și prea aproape de Someș<sup>77</sup>. În același an se pune la ordinea zilei necesitatea reparării tuturor podurilor orașului care erau într-o stare precară. O problemă interminabilă o constituia întreținerea drumurilor. Străzile, mai ales în suburbii, dar chiar și în centru, erau inundate de noroi, care, cu venirea timpului frumos, trebuia scos din oraș cu căruțe. Încă în 1791 străzile din centru încep să fie pavate cu pietre, în locul vechii podele de grinzi și scînduri<sup>78</sup>. În jurul anilor 1820—1822 se execută o nouă pavare cu piatră după planul inginerului Thallinger, cu contribuția populației<sup>79</sup>, iar în 1837 orașul primește planurile unor antreprenori pentru pavarea orașului<sup>80</sup>, care nu se

<sup>73</sup> Jakab Elek, *op. cit.*, p. 998.

<sup>74</sup> A.S.C., A.O.C., Prot. oec. pol., anul 1843, nr. 70.

<sup>75</sup> Szabó T. Attila, *op. cit.*, p. 53.

<sup>76</sup> *Idem*, p. 99; Kóváry László, *A kolozsvári sétatér keletkezése és fejlődése 1812—1866*, Cluj, 1886.

<sup>77</sup> A.S.C., A.O.C., Prot. oec. pol., anul 1842, nr. 411, 4561; *Istoria Clujului*, p. 196.

<sup>78</sup> Șt. Pascu, I. Pataki, V. Popa, *op. cit.*, p. 66.

<sup>79</sup> I. Szigethy, *Monografia Clujului*, Cluj, 1939, p. 54.

<sup>80</sup> *Idem*, p. 73.

poate executa însă în întregime din lipsă de fonduri. Problema canalizării Clujului era practic inexistentă în această perioadă în accepțiunea modernă a cuvântului, preocupările limitându-se la măsuri de întreținere și curățire a fântinilor publice, la săparea unor șanțuri de scurgere, la interzicerea depozitării gunoaielor în diferite locuri izolate și mai ales a aruncării lor în Someș și în cele trei piraie izvorite pe dealurile sudice ale orașului<sup>81</sup>, dispoziții pe cât de des repetate, pe atât de nerespectate. În domeniul salubrității amintim și existența la începutul sec. XIX a unei băi publice construite din scânduri, aparținând bisericii reformate, iar în 1843 se construiesc la începutul străzii actuale Pavlov băile Diana<sup>82</sup>. În anul 1827 se introduce la Cluj iluminatul străzilor cu gaz lampant<sup>83</sup>, care nu constituia însă o rezolvare satisfăcătoare, mai ales în suburbii. O preocupare permanentă era paza contra incendiilor și măsurile pentru îmbunătățirea activității pompierilor, care toate s-au dovedit însă neputincioase în cazul unor incendii mari, cum au fost cele din anii 1798 și 1839, care au pustiit părți importante ale orașului Cluj. Amintim, în fine, ca o importantă inițiativă în domeniul urbanizării și sistematizării orașului Cluj, hotărârea municipalității de numerotare a caselor. În acest sens se dispune și se execută în 1839 numerotarea caselor din orașul intern, din cetate, numerotându-se, în schimbul taxei de 2 fl. plătiți de proprietari, 544 de case<sup>84</sup>. În același an, Guvernul, prin ordinul nr. 11350, decide numerotarea unitară a caselor din întreaga zonă centrală a Clujului, incluzându-se aici și întregul perimetru din jurul cetății și strada Mănăsturului<sup>85</sup>.

Din cele relatate putem conchide că în prima jumătate a sec. XIX orașul Cluj a făcut pași însemnați și hotărâtori pe calea dezvoltării și a urbanizării sale. Este perioada extinderii orașului de-a lungul unor artere principale, a îndesării construcțiilor în suburbii și îmbogățirii centrului cu clădiri monumentale laice și religioase, edificii publice și palate particulare construite în stil neoclasic care și-au lăsat amprenta pe aspectul actual al orașului. Este perioada dărîmării zidurilor și a dispariției șanțurilor medievale, a construirii acestei zone și a contopirii — chiar neterminată — a nucleului intern cu suburbiile. Este perioada deschiderii și sistematizării unor străzi și piețe, când, prin lărgirile și îndreptările întreprinse, multe din ele și-au dobîndit dimensiunile actuale. În al doilea rînd, este perioada apariției unor instituții speciale, cu funcții specific urbanistice, și a reglementării conștiente a dezvoltării orașului, prin instituirea unui control și unei autorizări condiționate a construcțiilor, prin aducerea unor măsuri și dispoziții îndreptate spre dirijarea oficială a dezvoltării edilitare în direcția urbanizării pronunțate.

Cu toate că în această perioadă se înregistrează o serie de realizări importante, există rămîneri în urma cerințelor sau a altor orașe. Clujul ca centru politic și cultural nu a înregistrat totuși dezvoltarea economică, industrial-manufacturieră a altor orașe, ca București, Brașov, Timișoara. Suburbiile păstrează caracterul rural, clădirile cu etaj sînt relativ puține, zone importante rămîn încă pe decenii înainte nesistematizate. Tot în această perioadă iau naștere zone aglomerate, cu străduțe înguste și case mici, locuite mai ales de mici meseriași,

<sup>81</sup> A.S.C., A.O.C., Prot. oec. pol., anii 1800—1845, passim.

<sup>82</sup> I. Szigethy, *op. cit.*, p. 56.

<sup>83</sup> Șt. Pascu, I. Pataki, V. Popa, *op. cit.*, p. 77.

<sup>84</sup> A.S.C., A.O.C., Prot. oec. pol., anul 1841, nr. 3687.

<sup>85</sup> Idem, anul 1841, nr. 5761.

precum și adevărate cartiere de mizerie. Multe măsuri importante și salutare nu sînt aplicate și deseori nici prevăzute pentru suburbii, unde situația este în multe privințe precară. Din cauza lipsei și insuficienței permanente a mijloacelor bănești, planuri importante, radicale, elaborate de ingineri capabili, nu pot fi realizate, recurgîndu-se mult prea des la soluții parțiale, de compromis. În aceste condiții Clujul și-a dobîndit în această perioadă configurația unui oraș în care diferențele și contradicțiile sociale ale epocii se oglindesc și se transpun din plin pe plan urbanistic.

MARIA MIREL

### BEITRÄGE ZUR STÄDTISCHEN ENTWICKLUNG KLAUSENBURGS IN DER ERSTEN HÄLFTE DES 19. JHS.

(Zusammenfassung)

In der vorliegenden Arbeit werden Probleme der urbanistischen Entwicklung und Gestaltung der Stadt Cluj in den ersten Jahrzehnten des XIX. Jhs. behandelt. In diesem Zeitabschnitte vermehren sich die Bauten sowohl in den Vorstädten wie auch in der inneren Stadt, wo jetzt eine Reihe ansehnlicher Bauwerke in neu-klassischem Styl errichtet werden. Ebenfalls in dieser Periode wird der grösste Teil der Stadtmauern mit ihren Tor- und Ecktürmen abgerissen und das Gelände der mittelalterlichen Befestigungen, des gewesenen Grabens, in Parzellen aufgeteilt und bebaut, wodurch es zur Verschmelzung des alten Stadtkerns mit den Vorstädten kommt. In der ersten Hälfte des XIX. Jhs. entstehen auch besondere Institutionen und Ämter mit spezieller Fachzuständigkeit auf dem Gebiete der Bautätigkeit und Stadtplanung, wie die Baudirektion (Aedilis Directio) — welche schon im letzten Jahrzehnt des XVIII. Jhs. nach Cluj kommt — und das Bauamt. Durch diese wird eine wirksame Kontrolle der Bautätigkeit eingeführt, sowie Vorschriften ausgearbeitet, welche sich hauptsächlich auf das Baumaterial und die Ausführung der Bauwerke unter Berücksichtigung moderner Systematisierungsgrundsätze beziehen. Neue Strassen werden eröffnet, die bestehenden erweitert und geradegerichtet, Marktplätze gestaltet. In diesem Zeitabschnitt werden auch verschiedene nützliche Massnahmen getroffen, wie die Pflasterung der Strassen, Ausbesserung der Brücken und öffentlichen Brunnen, Einführung der nächtlichen Gasbeleuchtung und mehrerer gesundheitsdienstlicher Regeln, sowie Einrichtung von Erholungsplätzen und öffentlichen Grünanlagen.

Trotzdem, aus verschiedenen Gründen, in erster Reihe wegen ständigem Geldmangel, können mehrere Pläne, besonders von grösserem Ausmasse, nicht ausgeführt werden, oder erweisen sich die angestellten Massnahmen als unzureichend. Dies ist der Fall besonders in den ausgedehnten Vorstädten mit betonten ländlichen Charakter und wahllos zerstreuten kleinen Industrieinheiten oder in den Elendsvierteln die jeder Sistematisierung entbehren und einen schroffen Gegensatz zu dem geregelten Stadttinneren aufweisen.