

CONTRIBUȚII LA TOPOGRAFIA ARHEOLOGICĂ A VĂII SOMEȘULUI (ÎN SECTORUL VAD — SURDUC)

În cursul anilor 1968, 1969 și 1971, din încredințarea prof. C. Daicoviciu, am făcut investigații sistematice pe teren în vederea studierii, măcar în linii mari, a problemei apărării graniței romane din nordul provinciei Dacia Porolissensis¹. Cu această ocazie am cutreierat o fișie mai îngustă sau mai lată de pe ambele maluri ale Someșului unit², în concordanță cu necesitățile impuse de cercetarea cât mai completă a teritoriului în cauză. Deși scopul nostru principal a fost, evident, depistarea a cât mai multor elemente de apărare (castre, burguri, turnuri sau alte vestigii cu caracter militar), care făceau parte din sistemul defensiv roman, existent și pe aceste meleaguri, nu am scăpat din vedere nici vizitarea altor puncte, contribuind, și prin aceasta, la o cunoaștere arheologică cât mai detaliată a acestui colț de țară care pînă acum nu a reușit să atragă pe arheologi și istorici în măsura cuvenită.

După cum se știe, valea Someșului unit, mai ales jumătatea de sud-est, adică cea a „cursului superior“, despre care va fi vorba în nota de față, a fost locuită încă din neolitic în sectorul cuprins aproximativ între Dej și Ileanda³. În perioada de tranziție, cea eneolitică, respectiv în epoca cuprului (față de fenomenul constat al extinderii în aproape toată Transilvania a teritoriilor ocupate mai ales de purtătorii complexului cultural Coțofeni), în valea riului, mai bine zis în extremitatea nordică a Podișului Someșan, sculptat, se poate constata o vădită restringere a spațiului folosit pentru așezările omenești. În momentul de față, pe baza cunoștințelor noastre actuale, mult prea lacunare, nu putem da acestui fenomen o explicație cât de cât acceptabilă. În valea Someșului unit porțiunea locuită pare să ocupe numai o fișie îngustă, în formă de „golf“, care, pornind de la Dej, se întinde cam pînă la Rus-Dăbâceni. În cursul epocii următoare, cea a bronzului, spațiul ocupat de comunitățile gentilico-patriarhale începe din nou să se extindă.

¹ Prezentarea rezultatelor principale ale acestor cercetări formează subiectul altui studiu. În cursul investigațiilor noastre repetate, efectuate în vederea depistării celor mai diferite elemente de fortificație din care este compus sistemul de apărare roman, de-a lungul riului Someș, au luat parte: D. Alicu, Eug. Iaroslavski, L. Komáromi și L. Kun (studenți). Ținem să mulțumim și cu această ocazie călduros pentru ajutorul substanțial și multilateral ce ni l-a acordat, în repetate rînduri, cărașul nostru Aurel BAIAS din Vad, care nu ne-a părăsit nici în zonele cele mai greu de cutreierat, periculoase nu odată pentru orice fel de transport.

² În privința problemelor foarte complexe de geografie fizică — cunoașterea cărora se impune de la bun început — din cauza cadrului restrîns al lucrării, nu putem da detalii. Pentru toate acestea, cf. sinteza de o valoare deosebită a prof. Al. Savu, *Podișul Someșan. Studiu geomorfologic*, Cluj, 1963, dizertație de doctorat, în formă de manuscris, păstrată în biblioteca Facultății de biologie-geografie a Universității Babeș-Bolyai din Cluj-Napoca (secția de geografie).

³ Vezi: Gy. László, în *ErdM*, XLVIII, 3—4, 1943, p. 377, 378, 379, 380, 381, 382, 383, 384—385, precum și schița-hartă nr. 1; idem, în *Szolnok—Doboka megye magyarsága*, Cluj—Dej, 1944, p. 22—26, precum și schița-hartă nr. 1.

vestigiile acestei epoci, mai degrabă ale ultimei faze, și a primelor două din epoca următoare: Hallstatt (A și B), fiind prezente chiar în locuri relativ retrase și mai greu accesibile.

Ținând cont de starea actuală a cercetărilor de teren, care, trebuie să o spunem deschis, sînt foarte rămase în urmă, porțiunea mai sus pomenită a văii Someșului unit ajunge aproape nelocuită în ultimele două perioade ale primei vîrste a fierului (Hallstatt C și D), această situație rămînînd neschimbată pentru întreaga epocă a Latène-ului⁴, epocă atît de importantă pentru formarea culturii materiale și spirituale a dacilor și a începuturilor statului lor.

Situația se va schimba numai o dată cu pătrunderea trupelor romane victorioase și după încadrarea și a acestor teritorii în limitele noii provincii, fixate încă de marele împărat Traian. În cursul celor 165 de ani ai stăpînirii romane, fișia amintită de pe ambele maluri ale Someșului rămîne, foarte probabil, tot timpul o zonă de graniță, nelocuită de vreo populație civilă, deoarece pînă în momentul de față, în afara vestigiilor unei singure *villa rustica*, considerată înaintea efectuării unor săpături arheologice drept *castellum*⁵, nu se cunosc alte urme.

În perioada lungă, de mai multe secole, de după părăsirea Daciei de către administrația și trupele romane, istoria așezărilor din această zonă ajunge și mai greu de cunoscut. În momentul de față, desigur din cauza insuficienței cercetărilor competente [în afara unei mulțimi de toponime de origine slavă (cum ar fi, de pildă: Bîrsău, Delnița, Dobrocina, Gîlgău, Glod, Ileanda, Letca, Lozna, Rognă, Șimișnea, Tihău, Turbuța etc.⁶) din perioada simbiozei slavo-române], nu avem la dispoziție nici o informație istorică precisă, nici un material concret de natură arheologică.

După cum rezultă chiar și din această trecere în revistă a situației actuale, în viitor sînt imperios necesare și în această zonă a județului Sălaj cercetări de teren cît mai amănunțite, atotcuprinzătoare, pentru a detecta vestigiile necunoscute care, desigur, zac încă în pămînt. Depistarea, cercetarea, dezvelirea și studierea acestora cu toată acuratețea necesară, va arunca o lumină și asupra continuității procesului istoric în acest colț de țară.

În cele ce urmează dorim să contribuim cu cîteva date noi la întocmirea unei hărți arheologice viitoare a zonei despre care a fost vorba mai sus, înșiruindu-le în „aval“, cum ar spune geografi.

1) VAD (jud. Cluj, pe schița-hartă nr. 19). a) În linie dreaptă la 600—700 m sud de centrul comunei se ridică un deal înalt (fig. 2), numit de localnici „Cetățeaua“ (506 m), legat de restul înălțimilor, mai ales de „Dosul Fundăturii“ (541 m),

⁴ Cf. *IstRom*, I, 1960, pl. XI.

⁵ Vezi: K. Torma, în *AEM*, III, 1879, p. 89—90; idem, în *ÉTTK*, vol. IX, 2, Budapest, 1880, p. 88—89; J. Kádár, în *Szolnokdoba vármegye monographiája*, vol. II, Dej, 1900, p. 353; I. Marțian, *Urme din războaiele romanilor cu dacii*, în *Publicațiile Comisiunii Monumentelor Istorice, secțiunea pentru Transilvania*, vol. I, Cluj, 1921, p. 17. În schimb, vezi: Á. Buday, în *Dolg*, V, 1914, p. 45—47. Cf. și T. I. R., *Aquincum—Sarmizegetusa—Sirmium*, fasc. L 34, Budapest, 1968, harta anexă.

⁶ Cf. N. Drăganu, *Românii în veacurile IX—XVI pe baza toponimiei și a onomasticii*, Academia Română. *Studii și cercetări*, nr. XXI, București, 1933; de ex.: Bîrsău (p. 547), Glod (p. 288), Rognă (p. 417, 463, 496); I. Knieszsa, în *Szent István Emlékkönyv*, vol. II, Budapest, 1938, p. 430 cu nota 4, p. 448 cu nota 4, precum și schița-hartă de la capătul studiului; idem, în *A Magyar Történettudományi Intézet Évkönyve*, vol. I, Budapest, 1943, Rognă (p. 257, nr. 10), Lozna (p. 257, nr. 12), Ciachi—Gîrbău (p. 257, nr. 14), Șimișnea (p. 259, nr. 37) etc.

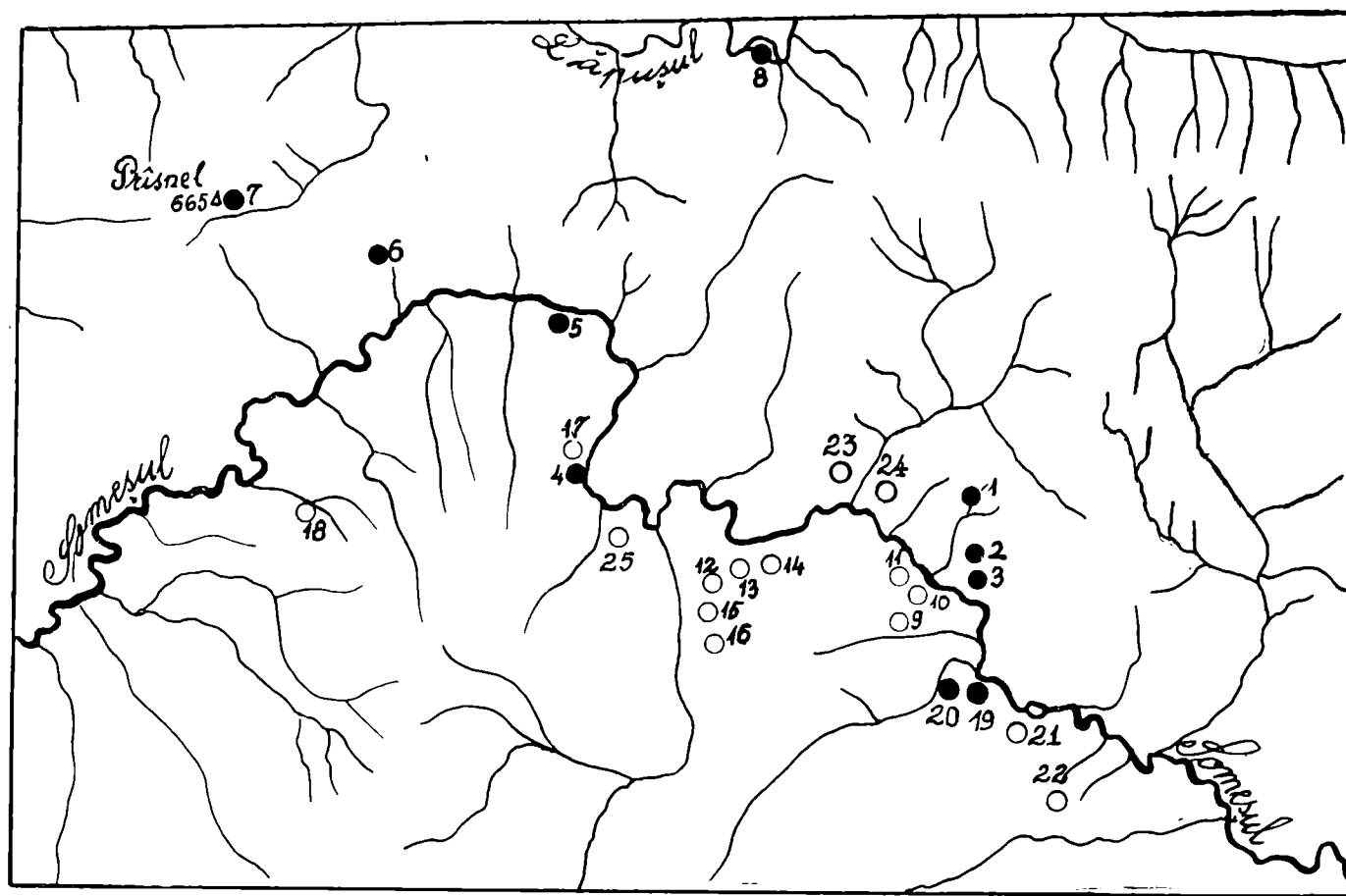
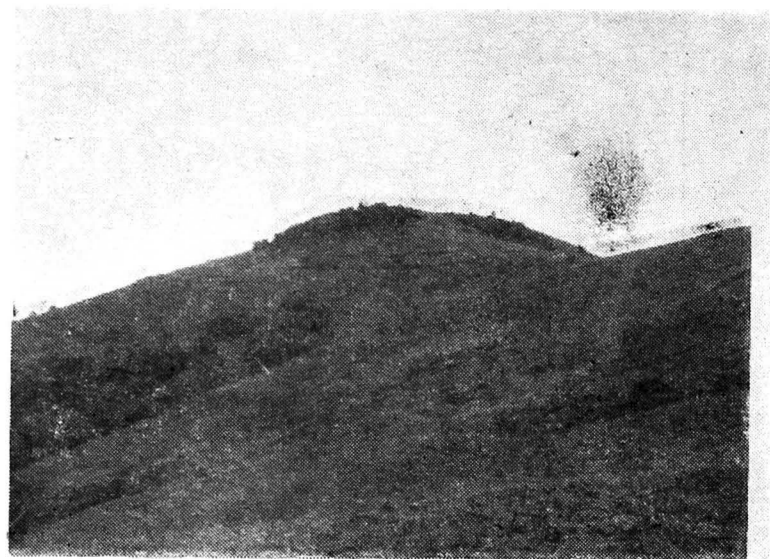


Fig. 1 — Schița teritoriului cercetat. Cercurile umplute marchează așezări, iar cele goale toponimele suspecte, care nu au dat deocamdată rezultate arheologice. Numerele corespund celor puse în paranteză, din text, în legătură cu descrierea obiectivelor.



a



b

Fig. 2 - a) „Cetățeaua” de la Vad, văzută dinspre satul Valea Groșilor și b) privită de pe ramificația ei nordică, în formă de terasă, care coboară spre prima localitate (pe schița-hartă marcată cu nr. 19)

printr-o șa mult mai joasă, fiind îngustă și ea. Nu departe de coama șei și, totodată aproape de începutul urcușului spre dealul „Cetățeaua“, sînt niște izvoare cu debit constant de apă. Pe această latură panta dealului este foarte piezișă și abruptă, chiar stîncoasă. Conform unor afirmații mai vechi, pe micul platou superior, lung de 50—60 m și lat de 10—12 m, în a. 1893, s-ar fi aflat „fragmente ceramice grosiere, apoi tencuială, un nasture de aur și un cercl de argint, care ar fi avut ca ornament o frunză de stejar cu ghindă“⁷.

Cu ocazia recunoașterilor noastre făcute în repetate rînduri pe acest loc izolat, care, de altfel, oferind o priveliște minunată, asigură controlarea întregii văi a Someșului unit între Dej și satul Valea Groșilor, respectiv comuna Gilgău, pe o distanță de aproximativ 20 km, în plus și asupra sectorului de jos a Văii Bogății, actualmente nu se mai vede nimic, nici măcar cea mai mică urmă de întăritură artificială. Pe suprafața platoului care, de altfel, are un strat foarte subțire de humus actual, după care urmează nemijlocit o gresie fină, moale, din miocen. se pot culege sporadic cioburi atipice, probabil databile în epoca comunei primitive.

b) La aproximativ 1,1 km sud-vest de comună, după ieșirea din sectorul de vale mai strîmt din apropierea nemijlocită a Vadului, „Valea Bogății“ primește din dreapta un mic afluent cu ape limpezi, numit „Valea Cetățelii“, care izvorește din dealul „Țicloaie“. Acest fir de apă, avînd o pantă longitudinală relativ mare, și-a format un con de dejecție considerabil, asemănător unei terase inferioare. La începutul ei dinspre panta dealului (care se înalță deasupra ei), spre vest de firul apei, se află un izvor cu un debit bogat în apă: „Fîntîna Vlădichii“ (aici veneau episcopii Vadului la plimbare). Pe tot acest teren, cu o întindere de circa 1,5 ha, cu o pantă foarte dulce spre „Valea Bogății“, astăzi folosit pentru scopuri agricole, se pot aduna din arătură fragmente ceramice aparținînd epocii comunei primitive. Judecînd după caracterul lor, ele aparțin, foarte probabil, culturii Wietenberg din epoca bronzului (pe acest loc a mai făcut cercetări pe teren și arheologa Mariana Beldie care a condus lucrările la restaurarea bisericii episcopale din localitate).

2) CĂPILNA (com. Gilgău, jud. Sălaj, pe schița-hartă nr. 1—3). a) Satul, așezat pe o terasă pleistocenă (T₃) a Someșului, și-a avut vatra, cu cîteva sute de ani în urmă, mai sus de cea actuală, fiind „înghesuit“ într-un sector strîmt al acestei văi, între înălțimile cu pante repezi, numite „Coasta Măzărichi“ (483 m, dreapta) și „Ponița“ (562 m, stînga). „Valea Căpilnei“, care curge prin sat, primește din dreapta, în cursul ei superior, un afluent format din trei văi mici — „Pîriul Cireșului“, „Valea Maotii“ și „Pîriul Hotroapei“ — și numit, după unirea lor, „Valea Maotii“. La aproximativ 650 m depărtare de confluența acestei văi cu „Valea Căpilnei“, pe o mică terasă joasă, care se ridică abia cu 2—3 m deasupra albiei pietroase a „Văii Hotroapei“, se pot aduna de pe arătură cioburi grosiere, atipice, precum și bucăți de chirpici. Fragmentele ceramice sînt de culoare portocalie-brună în exterior și cenușie-deschisă în interior. Urmele slipului se mai văd ici-colo pe suprafața mîncată a cioburilor. Cu ocazia modelării vaselor, ca degresant au fost folosite petricele de cuarț.

Cioburile, respectiv bucățile de lipitură arsă de diferite mărimi, stau mărturie că pe această mică terasă a „Văii Maotii“ în cursul orînduirii comunei primitive, cîndva în epoca neolitică sau, mai curînd, în cea a bronzului, a existat o mică

⁷ I. Marțian, în *ArchÉrt*, XXIII, 1903, p. 285; idem, *Rep*, nr. 719; J. Kádlár, *op. cit.*, vol. V, Dej, 1902, p. 455; *ErdRep*, p. 237—238, nr. 32.

ășezare, ascunsă în această vale laterală, ferită de vânturi, împrejmuită de codri seculari, în apropierea nemijlocită a apelor „Văii Maotii”.

b) Dealul „Ponița” (562 m), situat la est de satul Căpîlna, între acesta și satul Muncel (com. Cițcău, jud. Cluj), coboară în formă de trepte, probabil terase vechi⁸, spre valea Someșului. La circa 1½ km distanță est—sud-est de localitate, cam pe la mijlocul versantului de sud al dealului, este un teren (în formă de terasă), puțin mai neted, numit de săteni „Podul Delniții”. Acest loc, cu aproximativ 50 m deasupra albiei actuale a riului, folosit cu cîțiva ani în urmă ca finat, acoperit cu pădure deasă în timpuri nu prea îndepărtate, a fost arat prima oară în toamna anului 1968 cu plug mecanizat. În arătura proaspătă s-au conturat foarte clar 10—12 pete de culoare mai închisă față de restul arăturii, cu cîte un diametru de 4—7 m. Mai ales din bulgării de pe suprafața acestor pete mai închise la culoare, dar și în împrejurimile lor s-au putut culege multe fragmente ceramice și, în număr mai redus, unelte de piatră cioplită și așchii de piatră.

Petele de pămînt de culoare mai închisă marchează, fără îndoială, conturul urmelor locuințe străvechi, planul și sistemul lor de construcție putîndu-se afla relativ ușor prin executarea unor săpături conduse de persoane competente. (Notăm că aici nu am găsit bucăți de lipitură arsă, observație pe baza căreia ne putem gîndi, înainte de toate, la niște locuințe făcute din material lemnos.)

După pastă, ardere și alte caracteristici ale cioburilor, în marea lor majoritate atipice, mica așezare în discuție am putea-o încadra în epoca bronzului (?), fără pretenția de a determina, pe bază urmelor găsite la suprafață, cărei culturi aparțin. (Ar putea să intre în discuție, mai degrabă, cultura Wietenberg.)

c) Pe o altă terasă a Someșului, numită „Izvoarele cele mari” și „Izvoarele cele mici”, mai joasă cu circa 20 m în sens vertical față de cea pomenită anterior, a existat în timpul orînduirii societății primitive, probabil tot în epoca bronzului, o altă așezare, apărută foarte bine de condițiile naturale. Mai precis, stațiunea se găsește pe o porțiune de terasă bine păstrată, cu pante abrupte spre Someș, situată deasupra cantonului C.F.R., la capătul de sud-est al fostei gări Căpîlna, în vecinătatea vadului Someșului spre satul Valea Groșilor. Ar fi riscant să vorbim, deocamdată, despre presupuse legături între ultimele două așezări străvechi, deși nu putem exclude de pe acum, cu desăvîrșire, această posibilitate.

Coasta în pricină, cu terase etajate, succesive, expuse bății soarelui, bogată în izvoare, cu o vizibilitate largă asupra văii riului pînă la Cițcău, Cetan, Vad, pe de o parte, și pînă la Dobrocina-Fodora, pe de altă parte, condițiile naturale bune de apărare, subliniate prin faptul că pe cele două laturi ale teraselor, dar mai ales în cazul terasei de jos, sînt niște torenți adînci (aceștia însă pot fi și mai recenți), le-au făcut de la bun început prielnice pentru apariția unor așezări în aceste puncte.

3) RUS (jud. Sălaj, pe schița-hartă nr. 4). La nord-vest de centrul comunei, în apropierea părții de hotar numită „Cetatea Pintii” (care cade însă, în hotarul satului Buzăși), sub niște dealuri scunde (371 m), cu pante însă abrupte, împădurite, se întinde o terasă pleistocenă (T_{2-1} ?) de dimensiuni apreciabile, ferită de inundații, cu pante scurte, dar rezezi. În apropierea punctului unde drumul dintre localitățile actuale Rus și Buzăși coboară de pe această terasă, mai precis pe o suprafață situată între drumul județean și panta abruptă a dealului, spălată de apele Someșului, se găsesc sporadic fragmente atipice de ceramică. Pe baza lor

⁸ Al. Savu, *op. cit.*

trebuie să presupunem în acest loc existența unei așezări primitive, databilă, eventual, în epoca neolitică sau în cea a bronzului.

4) **NEGRENI** (com. Ileanda, jud. Sălaj, pe schița-hartă nr. 5). Punctul următor care are legătură cu problema tratată este o mică porțiune a terasei pleistocene a Someșului (T₃ ?), aflată la aproximativ 800 m depărtare est de biserica satului. Promontoriul scund, cu straturi dure de calcar eocenice la bază, este mărginit dinspre sud și est de către văioaga „Văii Oșenii“, adâncă de 15—18 m, care curge din direcția „Dealului Nucului“ (403 m), iar dinspre nord de albia Someșului, care îl apără printr-un mal abrupt, stîncos. În arăturile (de culoare cenușiu-deschisă, din cauza condițiilor pedologice speciale) de pe acest promontoriu neted, numit „Șesul Mic“, se observă cioburi atipice, pete colorate din pricina unor substanțe de origine organică, pe baza cărora putem presupune existența, de astă dată a mai multor locuințe primitive, cu vetre de foc etc. În momentul de față ar fi greu să avansăm atribuirea stațiunii, doar pe baza materialului recoltat, uneia sau alteia dintre epocile orînduirii societății primitive. Această încadrare nu se va putea face decît după efectuarea unor săpături, măcar cu caracter de sondaj. (După cît sîntem informați, așezarea nu este cunoscută în literatura de specialitate.)

5) **LEMNIU** (com. Răstoci, jud. Sălaj, pe schița-hartă nr. 6). În monografia fostului județ Solnoc-Dăbica se poate citi în legătură cu această localitate (așezată într-o vale lăturalnică, neînsemnată, din dreapta Someșului) afirmația⁹ cum că vechea vatră a satului nu era pe locul vetrei actuale, ci mult mai sus pe coasta dealului, în partea de hotar numită „Știubei“. Locul respectiv, în vecinătatea căruia se găsește actualmente un grup de case, se află la o depărtare de circa 2,2 km (în linie dreaptă) de biserica satului, într-o zonă care formează capătul de sus al văii largi (ce coboară lin de pe acea imensă suprafață (= plan) de straturi de calcar eocenice, care spre nord se termină într-un adevărat aliniament de cueste, încadrat fiind, probabil, și acesta în sistemul de apărare roman).

În mai multe locuri, de pe arătură, se pot aduna, sporadic, cioburi, în majoritate atipice, formînd totuși două soiuri net distincte. Prima specie, de ceramică grosieră, avînd caracter mai primitiv, pare să aparțină orînduirii comunei primitive (pot intra în discuție epoca neolitică sau, mai degrabă, primele două perioade ale primei vîrste a fierului); ceramica mai fină (de culoare cenușie-închisă sau aproape neagră, lucrată cu roata olarului), ornamentată cu linii paralele ondulate, pare să se dateze la sfîrșitul epocii migrațiilor, aparținînd așa-zisei ceramici de factură „slavă“, aproximativ secolele IX—X. Cioburile se găsesc în număr mai mare pe suprafața unor pete de culoare închisă ale suprafeței arate. Cu ocazia vizitei noastre în 1969 s-au văzut ici-colo și urmele roșcate ale unor vetre fețuite. Un miner pensionar, care locuia în una dintre casele învecinate, pretindea că ar fi găsit un ulcior întreg, fragmentul unui vas mare, precum și cîteva monede care însă, fiind puse în pod, au avut destinul obișnuit al majorității obiectelor găsite de oamenii simpli: „s-au distrus și au fost aruncate“ ...

La vreo 400—500 m depărtare nord—nord-est de locul stațiunii vechi de la „Știubei“, nemijlocit la est de ultima casă actuală, cea mai estică a cătunului în curs de formare, se găsește un teren înconjurat de un val și șanț de dimensiuni nu prea mari, cu un plan patrat, mijlocul acestui loc curios fiind ocupat de o colină scundă cu un diametru de 3,50 m. După spusele localnicilor „aici ar fi

⁹ J. Kádár, *op. cit.*, vol. V, p. 48.

existat biserica vechiului sat". În orice caz nu ar strica să se facă pe acest loc (plantat, de altfel, cu pomi roditori) o mică săpătură de verificare, pentru a se vedea dacă nu ascunde totuși cumva urmele unei clădiri cu caracter militar din epoca romană.

6) VALEA REA (com. Letca, jud. Sălaj, pe schița-hartă nr. 7). Lângă sat, nemijlocit la nord de el, se ridică falnică și singuratică înălțimea impozantă a Prîsnelului (de vest, 656 m, fig. 3), parte integrantă a aceluia aliniament de cueste, care începe de la Rona, lângă orașul Jibou, și ține pînă în apropierea satului Buteasa¹⁰.

Platoul întins, înclinat spre sud, dominant, cu o largă vizibilitate în toate direcțiile, greu accesibil, astăzi pleșuv, al Prîsnelului (de vest) este format din straturi de calcar eocen rezistent, de pe suprafața cărora a fost de mult spălată și cărată cea mai mare parte a solului fertil, imediat după tăierea nerațională, din trecut, a pădurii. Asemănător scheletului unei reptile uriașe din era mezozoică, calcarul galben este în cele mai multe locuri descoperit. În petele de sol original (de pădure) încă se pot aduna fragmente ceramice cu ornamentație felurită, aparținând culturii Wietenberg (faza evoluată), din a doua jumătate a epocii bronzului. Prin descoperirea acestor urme străvechi este dovedită existența aici, pe acest vîrf izolat, a unei așezări importante, întărite de chiar condițiile naturale, fiind superflue elemente de fortificație artificiale, deși au fost presupuse astfel de urme¹¹.

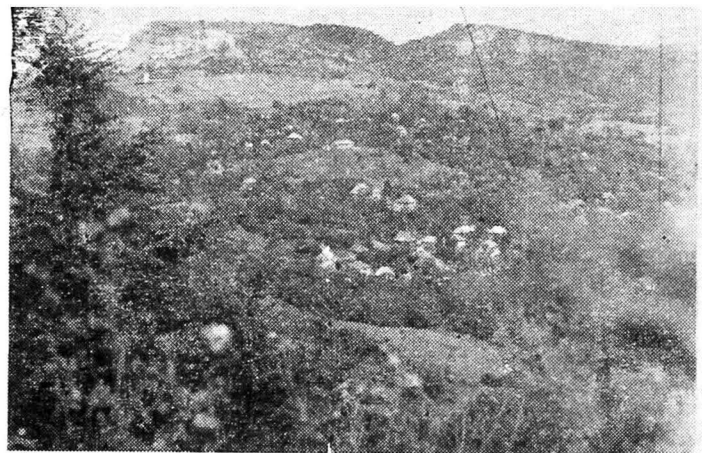
7) SĂLNÎȚA (com. Vima Mică, jud. Maramureș, pe schița-hartă nr. 8). Credem necesar să amintim tot în cadrul acestei prezentări un punct de interes arheologic, din vecinătatea graniței actuale a județului Sălaj, vizitat cu ocazia periegezelor noastre de-a lungul văii Someșului. Este vorba de „Cetățeaua” din hotarul acestui cătun răsfirat, cu aspectul unui sat de munte. Locul¹² se află la o depărtare de circa 1 km de la biserică spre nord-est.

Punctul „Cetățeaua” (fig. 4) este, de fapt, o creastă stîlcoasă goală, inconjuraată din trei părți de un meandru foarte mult adîncit (constituind totodată și un sector de la începutul defileului foarte întortocheat, impracticabil, al râului Lăpuș, afluent principal din dreapta Someșului), tăiat la 35—40 m adîncime în calcarele eocene, sedimentate transgresiv peste cristalinul micului masiv al Prelucilor. Șaua,

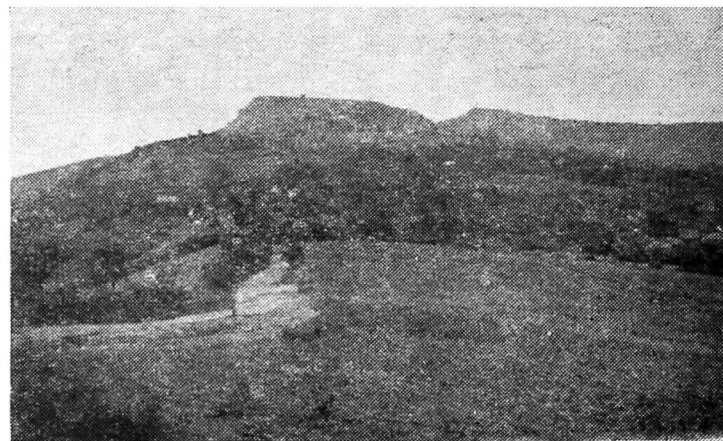
¹⁰ După părerea geografilor, această culme de deal (într-un sens mai larg al numelui pomenit în textul principal) face parte din districtul munților mici, insulari, din est (Meseș—Preluca), format dintr-o serie de culmi largi și măguri (munți-horst), cu marginile abrupte, cu văi adînci și strîmte. Înălțimea variază între 500 și 1000 m (997 m în Meseș, 663 m în Prîsnel și 811 m în Preluca). Toți „munții” sînt formați din șisturi cristaline, excepție făcînd Prîsnelul care este alcătuit, în schimb, din roci dure sedimentare paleogene. Vezi, bunăoară: P. Coțet, C. Martiniuc, *Geomorfologia*, în *Monografia geografică a Republicii Populare Române. I. Geografie fizică*, (București), 1960, p. 225.

¹¹ K. Palmer, *Nagybánya és környéke*, Baia Mare, 1894, p. 264. Menționăm cu această ocazie că de pe teritoriul Prîsnelului (de vest) a cules material de tip Wietenberg din epoca bronzului și Simon Ciurtea, domiciliat pe atunci la Purcăreț (com. Letca, jud. Sălaj), fost student la Institutul pedagogic de 3 ani de la Oradea, prezentînd cîteva fragmente ceramice provenite de pe acest vîrf golaș tovarășului lector Sev. Dumitrașcu.

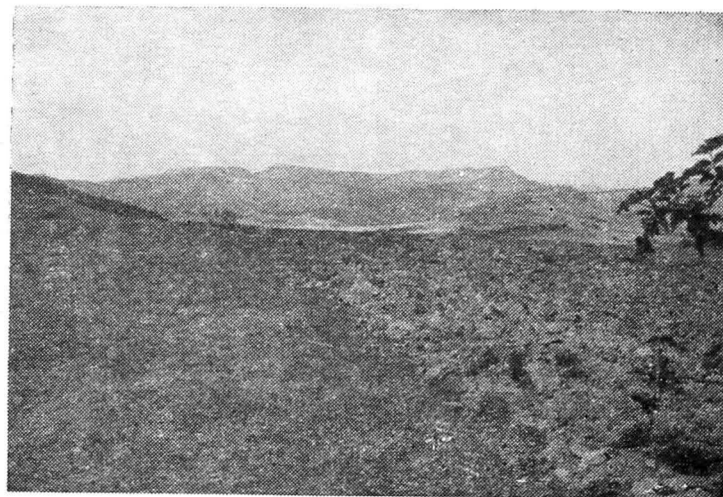
¹² Cf. J. Kádár, *op. cit.*, vol. VI, Dej, 1903, p. 309. Notăm aici că nu am reușit să identificăm cetatea „regelui Matei” din apropierea satului Românești, amintită în monografia citată (vol. V, p. 582, nota 2), despre care s-a afirmat că pe locul ei ar fi fost executate și săpături. Am interogat un pădurar pensionar care timp de 40 de ani a făcut serviciu în această zonă, însă nici el nu știa nimic de existența acestei „cetăți”. Problema, totuși, rămîne deschisă pînă la executarea unor recunoașteri amănunțite pe teren.



a



b



c

Fig. 3 — a) și b) Platourile celor două „Prisnele” (de vest, [în față, și de est, în fundal]. În prim plan satul Vălișoara (fosta Valea Rea, com. Letca, jud. Sălaj); c) idem, văzute dinspre sud-est, de pe malul stîng al Someșului (pe schiță-hartă marcate cu nr. 7).

care leagă acest bot stincos de restul înălțimilor mai mari, ce urmează spre sud, este relativ netedă, mai puțin stincoasă, în bună parte acoperită de pajiște. Pe această suprafață se văd, sporadic, fragmente mărunte de ceramică, cu pietricele de cuarț în compoziție, „mîncate“ de intemperii, de aspect „preistoric“.

*

În cele de mai sus am prezentat cîteva așezări mai mult sau mai puțin importante din timpul orînduirii societății primitive, precum și de la sfîrșitul perioadei migrațiilor. Arheologilor de mîine le va reveni sarcina de a le cunoaște mai îndeaproape și de a le valorifica în măsura cuvenită. Noi am vrut doar să atragem atenția specialiștilor asupra acestor stațiuni „preistorice“, necunoscute pînă acum.

Înainte de a ne încheia lucrarea mai trebuie să amintim însă, măcar în treacăt, și alte cîteva puncte topografice care, cu ocazia vizitei noastre, cu toate că au un nume care atrage atenția, nu prezintă, pentru moment, nici un interes arheologic. Iată cîteva dintre acestea:

1) PEȘTERA (fost Peșteș, localitate componentă a municipiului Dej, jud. Cluj, pe schița-hartă nr. 22). La circa 2 km depărtare sud-est de centrul satului, în aval, spre satul Șomcutu Mic, în stînga „Văii Peșteșului“ este o ramificație cu pante repezi, ieșindă spre vest, a culmei care desparte această vale de cea a Someșului, denumită de localnici „Cetățel“¹³. La fața locului nu se vede nici o întăritură artificială și cu ocazia unui mic sondaj nu am dat de nici un material arheologic.

2) VAD (jud. Cluj, pe schița-hartă nr. 21). Partea de hotar numită „Bastia“ (sau „Baștia“¹⁴) se află la aproximativ 2 km spre sud de comună, spre satul Cetan și se înalță deasupra drumului județean Dej—Surduc. Configurația geografică, aici, indică locul unde Someșul, printr-un meandru, forțează drumul chiar sub poalele dealului, care are aici o pantă abruptă, stincoasă, împădurită. Deși după rezonanță numele ar fi suspect, nu prezintă nici un interes din punct de vedere arheologic.

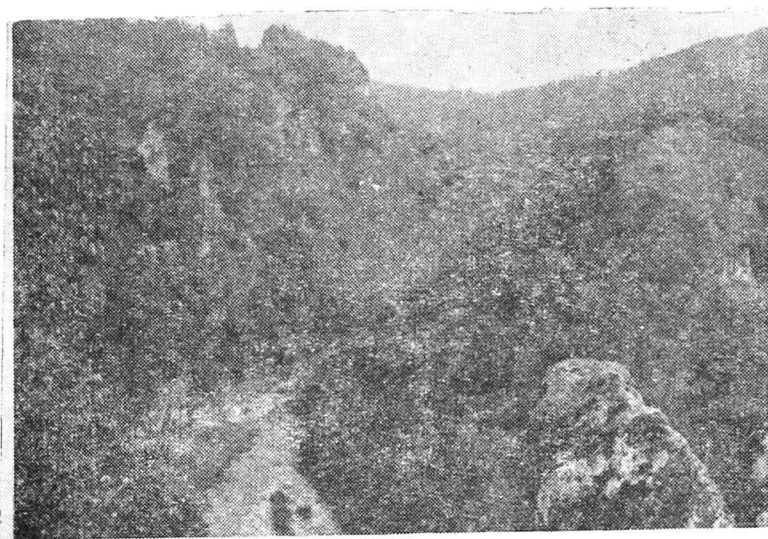
3) DOBROCINA (com. Gilgău, jud. Sălaj, pe schița-hartă nr. 9—11). a) „Comoara“ sau „Virful Comorii“ (512 m) este un deal, un fel de promontoriu împădurit, situat între valea Someșului și „Valea Crișanului“, cu pante abrupte, ridicindu-se la sud de sat, care, îngustînd valea riului, o prefăce într-un sector de „defileu“, totodată făcînd posibilă supravegherea asupra unei porțiuni lungi a văii principale. Pe suprafața ei, în dreapta drumului de care, ce urcă de la Dobrocina, se văd doar niște gropi ale căutătorilor de comori, în formă de pîlnie, fără să aibă însă vreun interes arheologic¹⁵.

b) „Cetățelele“ sînt trei-patru mîștile de origine naturală, „glîmei“ sau „cîrșoale“ cum îi spun geografil, născute în urma unor alunecări de teren, ce s-au format pe versantul de sud-vest al unui bot de deal, numit „Bucium“, care coboară treptat spre sud-est între „Valea Crișanului“ și sat. Deși în literatura

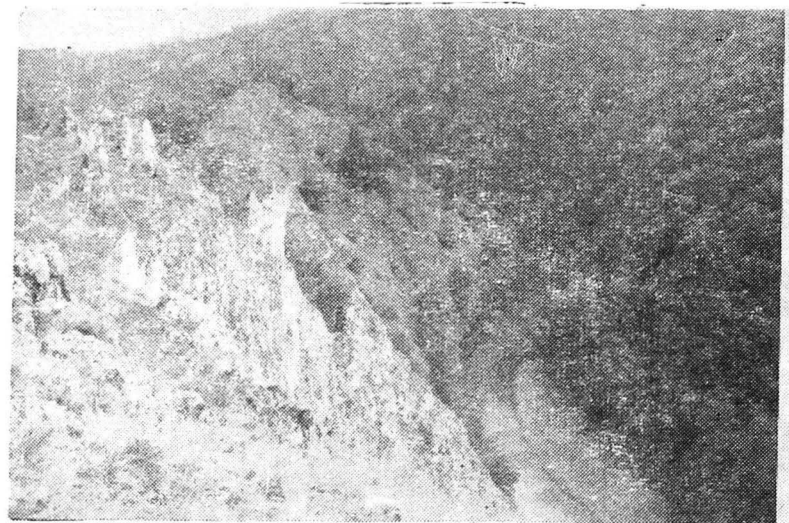
¹³ Cf. J. Kádár, *op. cit.*, vol. V, p. 444. Între toponimele culese în 1864 de lingvistul Fr. Pesty există și o parte de hotar cu numele „Dumbrava“ „... pe virful căreia, în decada a cincea a secolului trecut, au fost aflate într-un vas de lut de către un localnic un pieptene de aur, brățări și monede de argint. Pieptenul a fost vîndut la Cluj, iar celelalte obiecte au ajuns la Sibiu ...“. Nu este cu totul exclus ca tezaurul să fi aparținut epocii dacice.

¹⁴ Vezi: J. Kádár, *op. cit.*, vol. V, p. 455; *ErdRep*, p. 237—238, nr. 32.

¹⁵ Asupra acestui deal, suspect după nume, Tr. Mureșan ne-a atras atenția, pentru care îi mulțumim și pe această cale.



a



b

Fig. 4 — Punctul „Cetățeaua” de la Sălmița. În dreapta începutul defileului rișorului Lăpuș; în stînga continuarea meandrului săpat adînc în calcar eocenice (pe schița-hartă marcată cu nr. 8).

de specialitate se semnalează ca provenind din partea de hotar „Cetățele“ niște fragmente ceramice din eneolitic, zgrunțuroase¹⁶, noi nu am reușit să aflăm nici o urmă arheologică.

c) După afirmația localnicilor, și în partea de hotar numită „Grădini“ ar fi existat ceva pe vremuri, noi însă, vizitând-o, nu am reușit să depistăm nimic.

4) GILGĂU (jud. Sălaj, pe schița-hartă nr. 23—24). a—b) Deși după spusele locuitorilor comunei în părțile de hotar „Preluci“ (care se înalță la nord-est de localitate) și „Pe față“ (situată la sud-est de comună) ar fi fost vetrele satului vechi¹⁷, nu am reușit să găsim vreo urmă arheologică.

c) În mica, dar interesanta colecție școlară din localitate se păstrează patru topoare șlefuite de piatră, perforate, dintre care două provin din locuri neprecizate, al treilea de la Gilgău (partea de hotar „Valea Poienii“), iar al patrulea de la Gostila (com. Gilgău)¹⁸. Ele par a fi tirzii, datindu-se din perioada de tranziție spre epoca bronzului sau chiar din această ultimă epocă.

5) FODORA ROMÂNĂ (com. Gilgău, pe schița-hartă nr. 12—14). Pe dealurile „Virful Cetății“ (489 m), „Chelemenescu“ (respectiv „Călmănescu“) și „Fața cea Brudărească“ (toate situate la o mai mică sau mai mare distanță spre sud-vest de centrul satului), pomenite în literatura de specialitate¹⁹ ca locuri de descoperire, nu am reușit cu ocazia vizitei noastre făcute în grabă să dăm de inventare arheologice.

6) ȘIMIȘNA (com. Rus, jud. Sălaj, pe schița-hartă nr. 15—16). a—b) Pe înălțimile dominante (cu o priveliște minunată în toate direcțiile) a „Cetățelor“ (600 m), precum și a conului „Tucluiului Șimișnei“ care se află la răsărit de sat, la o depărtare de aproximativ 2200, respectiv 800 m de biserică, nu se văd nici cele mai mici urme arheologice. Pe versantul de est, abrupt, al culmei „Cetățelor“ se aliniază mai multe movile, de tip glimeie „produse“ de alunecări masive de teren.

7) RUS (jud. Sălaj, pe schița-hartă nr. 25). Pe virful mamelonului înalt de deal, numit „Citera“ (455 m), situat la vest de centrul comunei, deal care domină întregul sector de sud-nord al văii Someșului între Rus și Buzuș, nu am avut ocazia să descoperim nimic interesant din punct de vedere arheologic.

8) BUZAȘI (com. Ileanda, jud. Sălaj, pe schița-hartă nr. 17). „Cetatea Pintii“, care se află puțin spre nord-vest de jumătatea distanței între Rus și Buzuș, este de fapt o văioagă adâncă, un canion-miniatură, săpat în straturile de gresie sau conglomerat oligocene, cu niște vâgăuni pitorești, excepționale pentru ascunziș, folosite, probabil, de ceata lui Pinteza Viteazul; vestigii arheologice însă nu am depistat²⁰.

9) CLIȚ (com. Băbeni, jud. Sălaj, pe schița-hartă nr. 18) — „Cetățeaua“. Cercetarea virfului de deal împădurit, ascuns într-o vale laterală din stînga riului, de formă conică, cu acest nume „promițător“, situat la sud de sat, la o distanță

¹⁶ *ErdRep*, p. 69, nr. 63.

¹⁷ J. Kádár, *op. cit.*, vol. III, p. 501, 512.

¹⁸ Mulțumim și aici în mod deosebit pentru amabilitatea cu care tovarășa profesoară Margareta Iar ne-a arătat obiectele colecției școlare de la Gilgău, fundată de dînsa.

¹⁹ J. Kádár, *op. cit.*, vol. III, p. 458; *ErdRep*, p. 207, nr. 16.

²⁰ M. Roska trece partea de hotar amintită la comuna Rus (cf. *ErdRep*, p. 214, nr. 67), iar ca provenind de la locul „Cetatea Pintii“ pomeniște material ceramic. Nu este imposibil ca, de fapt, să fie vorba de terasa amintită în lucrarea de față, la punctul nr. 3, ea fiind în nemișlocita apropiere a peretelui de stîncă cu numele citat.

de circa 1200 m de biserica satului (socotit în linie dreaptă), în stînga „Văii (pitorești) a Clițului“, nu a dat nici un rezultat. Vîrful (aplatizat?), cu un diametru de circa 35 m, nu are nici elemente de întăritură, nici urme de caracter arheologic, cu toate că prin șaua foarte îngustă, mai joasă cu aproximativ 15 m, ar fi fost extrem de ușor de apărat. Poate a fost un loc de refugiu al populației satului actual, în vremuri de restriște.

*

Cu cele prezentate mai sus am dorit să contribuim la completarea unei hărți arheologice viitoare a văii Someșului. Așezările descoperite recent și cercetate de noi numai la suprafață, databile în diferite epoci, dar mai ales în timpul orînduirii societății primitive, nu modifică esențial tabloul cunoscut și pînă acum prin studierea zonei din punct de vedere al istoricului așezărilor, obținut prin fixarea celor mai felurite descoperiri pe harta arheologică a acestui colț de țară. Dacă proiectăm pe o hartă fizică așezările depistate cu ocazia investigațiilor noastre, putem constata că spațiul ocupat în epoca bronzului, față de cunoștințele dinaintea efectuării periegezelor noastre, se extinde ușor spre nord-vest prin depistarea așezării de înălțime cu material de tip Wietenberg de pe coama dominantă a Prisnelului (de vest). Un alt punct nou, mai însemnat, cîștigat prin cercetările noastre din 1968—1969, este și acela de la Lemniu-„Știubei“, care, după cum ne-am putut convinge, a oferit material mai important, aparținător la două epoci: (probabil) primei vîrste a fierului și sfîrșitului perioadei migrațiilor (secolele IX—X ?), fiind, poate, în legătură directă cu posibilitatea trecerii mai ușoare din Valea Birsăului, adică dinspre Depresiunea Baia Mare, în valea Someșului (sectorul Răstoci-Dej). În ceea ce privește nașterea și caracterul celorlalte stațiuni descoperite, din punctul de vedere al metodei chorologice se va putea spune mai mult numai pe baza unor studii serioase geomorfologice și antropogeografice, combinate cu rezultatele unor săpături arheologice efectuate cu competență și din acest punct de vedere.

ISTVÁN FERENCZI

BEITRÄGE ZUR ARCHÄOLOGISCHEN TOPOGRAPHIE DES SOMEȘ-TALS (IM ABSCHNITT VAD-SURDUC)

(Zusammenfassung)

In den Jahren 1968—1969 und 1971 hat der Verfasser systematische Geländeforschungen unternommen um die Frage der Verteidigung der römischen Grenze aus dem Norden der Provinz Dazien eingehend studieren zu können. Bei dieser Gelegenheit hatte er in Übereinstimmung mit der Notwendigkeit einer vollständigen Erforschung der genannten Gegend einen schmalen oder breiten Landstreifen auf beiden Ufern des vereinten Someș durchwandert. Obwohl in erster Reihe die Auffindung verschiedener Elemente des römischen Verteidigungssystems (Burgen, Türme und andere Spuren militärischen Charakters) verfolgt wurde, blieb auch das Aufsuchen anderer Stellen im Augenschein behalten, was zur genauen archäologischen Erforschung dieser Gegend führte. Mit der vorliegenden Abhandlung versucht der Verfasser einen Beitrag zur spätern Ausarbeitung einer archäologischen Karte des Someș-Tals zu bringen.

Die neuentdeckten Siedlungen, welche vom Verfasser nur an der Oberfläche erforscht wurden und verschiedenen Perioden, vorallem der Urgemeinschaft angehören, bringen keine wesentliche Änderungen im bisherbekannten archäologischen Bild. Wenn die bei dieser Gelegenheit entdeckten Siedlungen auf eine physische Landkarte aufgetragen werden, läßt sich aufgrund der Wietenbergsiedlung von der Prisnel-Anhöhe feststellen, daß der in der Bronzezeit bewohnte Raum sich etwas nach Nord-Westen ausdehnt. Eine neuere bedeutende Fundstelle die (wahrscheinlich) zwei Epochen, der Hallstatt- und Ende der Völkerwanderungszeit (IX—X. Jh.) angehört, befindet sich bei Lemniu. Was die Herkunft und Charakter der andern Funde anbetrifft, läßt sich nur vom Standpunkt der chorologischen Methode aufgrund eingehender geomorphologischen und anthropogeographischen Untersuchungen — ergänzt mit kompetenten archäologischen Grabungen—Näheres ermitteln.