

ATESTĂRI ALE PARCELOR PE TERITORIUL DACIEI ROMANE*

Antichitatea greco-romană a creat ideea destinului implacabil, care îl urmărește pe om de la naștere pînă la moarte, hotărîndu-i dinainte toate evenimentele vieții. Concepția destinului sau a ursitei a luat naștere mai întîi la greci, sub forma unui personaj abstract numit *Moirai* (Μοῖραι). Din această noțiune abstractă, mitologia greacă clasică a dezvoltat un adevărat cult, închinat celor trei *Moirai*, triadă feminină a destinului. Socotite drept surori ale Chorelor, cele trei *Moire*. inseparabile în cadrul trinității, vor purta la început denumirea generică de Κλωθες („Torcătoare“ — Homer), iar ceva mai tîrziu se vor individualiza, primind fiecare cîte un nume și o calitate. Astfel, cele trei *Moirai* se vor numi *Clotho* (Κλωθώ — „Torcătorea“), *Lachesis* (Λάχεσις — „Ursitoarea“) și *Atropos* (Ἄτροπος — „Fatalitatea“), semnificînd, în sensul filozofic al vieții, trecutul, prezentul și viitorul¹.

În arta greacă, reprezentările celor trei *Moire* sînt destul de rare, începînd cu vase pictate și terminînd cu reliefuri. Tipul arhaic le înfățișează sub întruchiparea a trei femei înveșmîntate cu chiton lung, avînd în mină cîte un toiaș și pe cap diademe, așa cum sînt redată, de exemplu, pe „ara Borghese“².

În epoca romană, destinul sau *Fatum* avea inițial caracterul unui principiu moral abstract și în același timp nediferențiat. Fiecare om era supus încă de la naștere unui asemenea *Fatum* sau unei *Parca* (de la *parere*, „a zămisli“, „a naște“). Mitologia romană, creatoare, după modelul grec, a personajului *Parca*, care asista la naștere, a amplificat credința prin asimilarea altor doi factori de predestinare natală, *Nona* și *Decuma*. Ia ființă și la romani o triadă semnificînd ideea ursitei, a destinului, asemănătoare *Moirelor* grecești: cele trei *Parcae* sau *tria Fata* și care se vor numi tot *Clotho*, *Lachesis* și *Atropos*.

Reprezentările celor trei *Parcae* în epoca romană sînt destul de rare, deosebiră notabilă față de iconografia grecească constînd din individualizarea celor trei genii care sînt înzestrate fiecare cu atribute specifice. Iconografia Parcelor în epoca romană³ pare a fi mai puțin legată de un cult propriu-zis și le prezintă, de obicei, împreună, mai ales pe reliefuri. Astfel, pe basoreliefurile foarte asemănătoare între ele, unul pe ghizdul unei fîntîni romane (*puteal*) din Madrid, celă-

* Comunicare prezentată, într-o formă mai restrînsă, la Sesiunea științifică de comunicări a Muzeului de Arheologie Constanța (27—29 octombrie 1975).

¹ RE, XV, 2, s.v. *Moirai*, 2449—2497; *LexMyth*, II, 2, s.v. *Moirai*, 3084—3102 și III, 1, s.v. *Parca*, *Parcae*, 1569 sq.; DA, II, s.v. *Fatum*, 1016—1021; *Enciclopedia dell'arte antica classica e orientale*, V, Roma, 1963, s.v. *Moirai*, p. 143 sq.

² RE, XV, 2, 3093, fig. 2396. Pentru iconografia grecească a lor vezi *Enciclopedia dell'arte antica* ..., p. 143 sq.

³ RE, XV, 2, 2488—2494; *LexMyth*, II, 2, 3095—3099; *Enciclopedia dell'arte antica* ..., loc. cit.

lalt din castelul Tegel (Berlin)⁴ (pl. I/1), Parcele sînt înfățișate cu atributele lor specifice. Clotho este redată cu fusul și fuiorul, Lachesis cu sortii vieții, iar Atropos este înfățișată cu globul și cu un *volumen* pe care sînt însemnate destinele muritorilor.

Deosebit de frecvente sînt reprezentările Ursitoarelor pe sarcofage, fapt datorat rolului funerar pe care îl jucau Parcele în ideologia religioasă romană. Astfel, sarcofagul din Muzeul Pio Clementino (Vatican)⁵ sau cel din Muzeul Capitolin (Roma)⁶, le asociază cu Mercurius, care conduce sufletele defuncților în infern. Un produs al artei romane provinciale din secolul al II-lea e.n., sarcofagul de la Arles (Muzeul Louvre)⁷ (pl. IV/1), este edificator în privința rolului jucat de Parce în viața noului născut, în sensul că Lachesis, cu globul, îi hotărâște norocul, Clotho îi toarce firul vieții, iar Atropos îi consemnează destinul în cartea vieții.

Genii întruchipate de trei tinere femei, al căror rol în viața muritorilor se manifestă începînd cu nașterea și terminînd cu moartea, Parcele sînt înrudite și cu zeița Tyche — Fortuna. Ele contribuie, împreună cu Dioscurii și cu Mercurius, la trecerea defuncților în împărăția lui Pluto, în momentul în care se rupe firul vieții,⁸ pe care sorocul l-a oprit din derularea lui.

În provincii, credința în *Fata* sau *Parcae* a luat o deosebită amploare în ținuturile locuite de celți și germani, în zona renană, Gallia și Britannia, unde sînt denumite *Matres Parcae* sau *Matronae*, bucurîndu-se de un număr destul de important de inscripții votive și reprezentări, mai ales teracote și reliefuri⁹. În aceste părți celto-germanice ale Imperiului reprezentările Parcelor sînt contaminate de credința în *Matronae* sau *Matres*, divinități ale vieții și belșugului, avînd o înfățișare deosebită de cea a Parcelor greco-romane, mai ales în ceea ce privește coafura. Cultul Matroanelor de origine celto-germană este atestat prin cîteva inscripții și în Dacia romană¹⁰, deosebindu-se de Parcele greco-romane „clasice“.

În provinciile dunărene ale imperiului, *tria Fata* sau *Parcae* sînt atestate cu deosebire în inscripții funerare, uneori această invocare avînd un caracter de compătimire și de jale. Cea mai mare parte a acestor epigrafe provin din Dalmatia¹¹. În Dacia romană, așa cum se va vedea în continuare, nu se cunosc deocamdată decît reprezentări ale unei singure membre a triadei — Clotho, care suplinește astfel rolul întregii trinități. Credința în Parce în Dacia, ca de altfel și în celelalte provincii este legată de cultul morților, dat fiind caracterul pregnant funerar al acestor divinități cu valoare de personificare morală.

Culte Daciei romane se prezintă într-o mare varietate, indicînd atît caracterul puternic al romanizării, cît și pe cel al colonizării, care a determinat un veritabil „mozaic“ de credințe, de diferite origini, printre care cele greco-romane

⁴ RE, XV, 2, 3095, fig. 2; JÖAI, VI, 1903, p. 99, fig. 48.

⁵ RE, XV, 2, 3096, fig. 3.

⁶ RE, XV, 2, 3096, fig. 4.

⁷ Fr. Cumont, *Recherches sur le symbolisme funéraire des romains*, Paris, 1966, pl. IV/1.

⁸ RE, XV, 2, 2485—2488

⁹ E. Krüger, *Matres Parcae im Treverergebiet*, în *Schumacher — Festschrift*, Mainz, 1930, p. 249—253; G. Bordenache, în *StCl*, XI, 1969, p. 96 sqq. și nota nr. 3, cu bibliografie recentă.

¹⁰ M. Macrea, *Culte germanice în Dacia*, în *AISC*, V, 1944—1948, p. 243—256; Idem, *Viața în Dacia romană*, Editura Științifică, București, 1969, p. 377.

¹¹ *Dalmatia*: CIL, III, 2083, 2183, 3146, 8385, 8847, 9106, 9259, 9623 etc.; *Pannonia*: 4443, 10.907, 11.156, 11.229, 13.455; *Noricum*: 11.821; *Raetia*: 5715; *Moesia*: 13.718.

ocupă locul principal. Destul de rare în Imperiu, atestările credinței în *Fata* sau *Parcae* în Dacia romană se rezumă, după cunoștințele noastre, deocamdată, la trei monumente, două reprezentări și o epigrafă. Prilejul de a face câteva considerații asupra acestui aspect particular al religiilor din Dacia romană, ne este oferit de un interesant vas antropomorf descoperit la Cluj-Napoca încă în secolul trecut și rămas inedit. Acesta, interpretat ca atare, se adaugă celorlaltor dovezi ale invocării Ursitoarelor în epoca romană pe teritoriul Daciei, adică ediculei funerare de la Potaissa și epitafului de la Gherla.

Remarcăm de la început că se pot constata trei deosebiri esențiale între reprezentările Parcelor din Dacia romană și tipul grecesc, arhaic, prezent pe teritoriul României, în Dobrogea elenistică, sub forma unei edicule votive¹². Primele două deosebiri față de tipul arhaic vizează modul de reprezentare. Este vorba, în ambele situații din Dacia romană, de o singură *Parca*, și anume de Clotho, spre deosebire de redarea triadei pe monumentul histrian și pe cele grecești în general. Pe de altă parte, în reprezentările dacice provinciale apar și atributele lui Clotho, adică fusul și fuiorul. Cel de-al treilea aspect deosebit îl constituie destinația reprezentărilor din Dacia romană. În timp ce edicula de la Histria are un caracter votiv, monumentele care o înfățișează pe Clotho în Dacia au un evident caracter funerar, unul din ele fiind de fapt o piatră sepulcrală. Inscripția de la Gherla are menirea de a întregi caracterul funerar al Parcelor din Dacia romană.

1. *Vas antropomorf* (pl. II/1,2; pl. III/1,2) descoperit la Cluj-Napoca și păstrat în Muzeul de Istorie al Transilvaniei¹³. Vasul, confecționat dintr-o pastă

¹² Pe teritoriul țării noastre, credința în *Moirai* apare în epoca elenistică la Histria, fiind documentată de o *aedicula* votivă cu inscripție, descoperită în templul Afroditei și datind din sec. III î.e.n. Această unică reprezentare histriană se înscrie în tipul iconografic clasic al *Moiraelor*, în cadrul căruia triada încă nu este înzestrată cu atributele specifice, apărute în epoca romană. Vezi G. Bordenache, în *StCl*, IX, 1967, p. 147–149, fig. 4; Idem, în *StCl*, XI, 1969, p. 95–100, fig. 1; Idem, *Sculture grece e romane del Museo Nazionale di Antichità di Bucarest*, București, 1969, p. 38 sq., nr. 60 pl. XXVII.

¹³ Î = 21 cm; inv. 4127, cu indicația, din registrul anterior anului 1899: „Egy emberalakot ábrázoló korsószerű edény töredéke (Teteje és alja hiányzik)”. A fost descoperit în secolul trecut, împreună cu alte materiale ceramice și osteologice, cu mențiunea că provine din grădina „Asociației agronomice regnicolare” („Országos gazdasági egyesület kertje”). Dintre celelalte materiale care însoțesc vasul antropomorf, am putut identifica pe baza vechilor numere de inventar cea mai mare parte a pieselor și anume: un ulcior cu trei torți (pl. IV/3), având la baza fiecăreia, respectiv deasupra buzei câte un inel; confecționat dintr-o pastă fină cărămizie și acoperit cu un strat de firnis maroniu (Î = 25 cm, inv. 4126); un vas mic din pastă fină de culoare roșie-cărămizie, acoperit cu firnis roșu, având spartă partea superioară (inv. 4120); un fragment dintr-un arc de vertebră dorsală umană (determinare dr. H. Roth, șef de lucrări la catedra de anatomie umană a I.M.F. Cluj-Napoca; inv. 4122). Conform registrului de inventar, împreună cu acest fragment de os s-au mai descoperit alte trei oase (inv. 4121, 4123 și 4124) („Egy hasas korsóska alja és szája, benne négy csonttöredék”), toate plasate într-un vas spart (inv. 4120 a), obiect pe care nu l-am putut depista, ca și un alt fragment ceramic cu inv. 4125.

Locul de descoperire, grădina „Societății agronomice regnicolare” se afla, după cunoștințele noastre, undeva în partea de sud a orașului roman, în afara zidurilor, între străzile Gheorgheni și V. Babeș, adică într-o zonă a cimitirelor orașului, așa cum o atestă descoperirile de morminte și de monumente funerare, inclusiv sarcofage, de pe străzile Plugarilor, A. Iancu, în zona Pieții Păcii și a vechii grădini botanice de la începutul străzii Clinicilor (vezi I. Mitrofan, în *ActaMN*, I, 1964, p. 208; *Istoria Clujului*, 1974, p. 38). Fragmentul de os uman și caracterul vasului antropomorf constituie indicii sigure privind proveniența dintr-un mormânt (sau din morminte) a acestor obiecte, chiar dacă nu sîntem încă în stare să precizăm relația exactă cu celelalte descoperiri din zonă.

foarte fină, galben-cărmizie și acoperit cu un strat de firnis roșu, vizibil încă pe unele porțiuni, este spart la partea superioară, lipsindu-i în același timp toarta, precum și fundul. El a fost realizat prin turnare în tipar, din două părți sudate pe axa longitudinală, fapt pentru care prezintă o ușoară asimetrie. Vase antropomorfe cu înfățișarea unor personaje feminine, ca piesa de la Napoca, sînt destul de rare, putînd aminti cu această ocazie un vas de o formă asemănătoare de pe Rin¹⁴ și mai ales alte două exemplare, de la Vindobona (Viena)¹⁵, avînd forma unor femei îmbrăcate în costum noric.

Vasul de la Napoca redă corpul unei femei, înveșmîntată cu o tunică cu mîneci pînă la cot și cu decolteu rotunjit. Faldurile îmbrăcămînții sînt realizate schematic, delimitîndu-se de partea bombată a vasului, care este lisă, prin trei benzi paralele care pot să sugereze o cingătoare. În față, poate jucînd rolul unui element vestimentar, sînt reprezentanți doi franjuri avînd la capete cite un ciucure în forma frunzelor de iederă¹⁶. Ca elemente de podoabă, personajul poartă cite o brățară la ambele mîini, iar la gît un colier. Pe fiecare umăr se distinge cite o fibulă mare, de un tip mai greu de precizat, cu piciorul perfect vizibil și în partea din spate a vasului, neornamentată, cu excepția benzii circulare (pl. III/2). Vasul avea o singură toartă mică, care pornea din regiunea capului, azi lipsă, și se închidea în cea a umerilor (pl. III/1).

Personajul ține în mîna stîngă un fuior, de la care pornește, în diagonală, un fir spre fusul aflat în mîna dreaptă, acesta din urmă fiind redat, datorită calității tiparului, destul de grosier. Cele două obiecte fac posibilă identificarea, cu foarte multă probabilitate, a figurii cu una din cele trei *Parcae*, anume cu Clotho, înfățișată în epoca romană cu ustensilele de tors firul vieții.

Vasul de la Napoca își găsește o excelentă analogie, singura de fapt, într-o piesă ceramică descoperită într-un cimitir roman tîrziu din Pannonia, la Győr (Arrabona) și păstrată în Muzeul „Xántus János” din localitate¹⁷. Vasul cu înfățișarea lui Clotho de la Győr (pl. IV/2) provine dintr-un cimitir de secolul IV, datat cu ajutorul monedelor în intervalul de timp de la 300 la 370. Diferențele între cele două piese, în afară de cea strict cronologică, rezidă și din faptul că vasul de la Győr face parte din categoria ceramicii glazurate pannonice, de proveniență locală, precum și din tehnica de confecționare, în sensul că acesta este realizat după procedeul clasic, elementele anatomice, podoabele și atribuțiile fiind aplicate în tehnica barbotinei. Piesa din Pannonia o prezintă pe Clotho îmbrăcată cu aceeași tunică cu mîneci scurte, avînd însă cite două brățări pe ambele mîini, perechea de fibule mari pe umeri și un colan ornamentat la gît, podoabe prezente și la exemplarul din Dacia. Capul Parcei, care se păstrează, este încununat cu o diademă cu o rozetă la mijloc. În mîna dreaptă are un pahar, iar în cea stîngă fuiorul și fusul, lipite unul de altul.

¹⁴ E. Gose, *Gefäßstypen der römischen Keramik im Rheinland*, Beiheft 1 der *Bonner Jahrbücher*, 1950, nr. 272.

¹⁵ A. Neumann, *Vindobona. Die römische Vergangenheit Wiens*, Wien-Köln-Graz, 1972, p. 37, fig. 25, 26.

¹⁶ Un cingulum asemănător la o statuie din piatră, înfățișînd-o pe Iuno Regina (Chesters) — J. M. C. Toynbee, *Art in Britain under the Romans*, Oxford, 1964, pl. XXIII.

¹⁷ B. Thomas Edith, *Római kori mázas agyag diszedények a győri múzeumban*, în *Arrabona*, 3, 1961, p. 26—29, nr. 4, fig. 8; *A győri Xántus János Múzeum kiállítási vezetője*, Győr, 1967, p. 34, fig. 7.

Vasul de la Györ, aducind din punct de vedere al detaliilor anatomice și al execuției generale cu cele două ulcioare înfățișând femeii norice, de la Vindobona (v. *supra* nota 15), are incizată pe suprafața sa, înainte de ardere, inscripția latină IENVARIE PIE ZESES. Aceasta reprezintă o formulă de salut caracteristică epocii constantiniene și mai târziu. Numele personajului, la vocativ, urmat de formula „pie zesēs“, traducibilă prin „să fii mulțumit, Ienuarie“ sau prin „numai bine, Ienuarie“¹⁸, reprezintă o inscripție-urare cu un caracter laic, obișnuită pe diferite vase sau podoabe din epoca romană târzie. O analogie apropiată nouă, ca esență doar, o constituie cunoscuta inscripție QVARTINE VIVAS de pe arcul de fibulă transformat în inel, de la Micia și datînd din aceeași epocă (CIL, III, 6288).

În legătură cu proveniența vasului de la Napoca, un unicat în felul său, cel puțin în Dacia romană, datorită calității pastei și a manierei superioare de execuție, ar putea fi considerat un import. Această ipoteză, în condițiile în care despre producția ceramică din Dacia romană nu se cunosc prea multe lucruri la ora actuală, nu este aprioric acceptabilă doar datorită caracterului „special“ al vasului, chiar în raport cu toate formele ceramice produse în Dacia. Facem această afirmație, bazîndu-ne pe existența chiar la Napoca a unor dovezi certe de confecționare a unor categorii ceramice cu ajutorul tiparelor. Astfel, de pe teritoriul orașului provin mai multe tipare de lucerne¹⁹, precum și două tipare rotunde pentru confecționarea medalioanelor aplicate pe pereții unor vase cu destinație specială, piese considerate greșit a fi slujit la ornamentarea unor prăjituri²⁰. Dat fiind faptul că atît în Napoca cît și în alte localități ale Daciei se cunosc o serie de tipare, mai ales pentru confecționarea teracotelor, se poate afirma probabilitatea provenienței vasului în discuție chiar din acest oraș roman sau din oricare alt centru ceramic provincial. Acest fapt pare cu atît mai probabil, cu cît dispunem astăzi de date mai detaliate și mai numeroase care ne oferă posibilitatea să privim într-o altă lumină valențele provinciei Dacia în producerea unor categorii de ceramică de lux, cum este de exemplu *terra sigillata*. O dovedesc o serie de tipare pentru producerea de imitații, descoperite la Apulum²¹, Romula²², Potaissa (inedit), Porolissum (inedit) etc.

2. *Perete de ediculă funerară* (pl. V/1), descoperit la Potaissa (Turda) și ornamentat pe ambele fețe. Pe una din laturi este înfățișată o femeie, înveșmîntată cu chiton lung și deasupra o mantie mai scurtă, bustul și capul lipsind datorită fragmentării piesei. În mîna dreaptă personajul are un fus spre care pornește firul de la fuiorul ținut desigur în mîna stîngă. În fața personajului apare un copil nud, care privește spre femeie, întinzînd spre aceasta mîinile într-un gest căruia cu greu i s-ar putea găsi altă semnificație decît cea de rugă. Pe cealaltă față a monumentului sînt reprezentate figurile în picioare a doi defuncți, bărbat și femeie, poate (?) părinții copilului. Probabilitatea reprezentării pe perețele de

¹⁸ B. Thomas Edith, *op. cit.*, p. 28.

¹⁹ V. Christescu, *Viața economică a Daciei romane*, Pitești, 1929, pl. VI/5. Alte cîteva tipare, păstrate în MuzIst Trans, sînt inedite.

²⁰ Idem, *op. cit.*, pl. V/1, 2.

²¹ Idem, *op. cit.*, pl. II/1.

²² Gh. Popilian, în *Dacia*, N.S., XVI, 1972, p. 147, fig. 1–2.

aedicula de la Potaissa a unei Parce a fost semnalată deja²³, fără însă a o identifica cu Clotho.

Față de o atare interpretare s-ar putea obiecta faptul că ustensilele de tors ar indica ocupația defunctei. Pe o stelă funerară de la Intercisa (Dunaújváros) este înfățișat, deasupra inscripției, bustul unei femei îmbrăcată în costum noric, avînd pe umeri cele două fibule mari, de tip norico-pannonic și ținînd în mîini un fus și un fuior²⁴. Faptul că avem de-a face cu un portret al defunctei corespunde, s-ar părea, uzanțelor; nouă însă nu ni se pare deloc imposibilă ipoteza potrivit căreia cele două obiecte (despre care totuși nu avem certitudinea că reprezintă un indiciu privind ocupația defunctei) pot simboliza în mîinile defunctei „portretizate” tocmai ideea precarității vieții.

Oricum, asocierea femeii cu fusul de pe peretele de ediculă de la Potaissa cu copilul, certifică, și după opinia noastră, semnificația legată de Parce a scenei²⁵. Copii reprezentați pe reliefuluri cu o semnificație funerară și mai complexă, în cadrul cărora sînt prezente și Parcele, apar mai ales pe sarcofage, ca de exemplu pe monumentul păstrat la Galerile Uffizi (Florența)²⁶ (pl. I/2), pe un altul, din vila Doria Pamphili (Roma)²⁷, ca și pe sarcofagul, amintit deja, de la Arles²⁸ (pl. IV/1). Asocierea scenelor cu copii, reprezentați totdeauna nuzi, cu Parcele, constituie o transpunere artistică a vechilor credințe în participarea Moirelor la momentul nașterii, cînd ele determină soarta noului născut²⁹. În fine, piesa de la Potaissa rămîne, după cunoștințele noastre, singura reprezentare a destinului pe un perete de *aedicula*, demonstrînd felul în care o veche credință greco-romană își găsește ecou în arta provincială de la periferia Imperiului roman.

3. *Inscripție funerară* (pl. V/2), descoperită la Gherla³⁰, păstrată în Muzeul de istorie al Transilvaniei (inv. IN. 2669). Tabloul credinței în Parce este întregit astfel de o singură inscripție, care le pomeneste sub denumirea de *Fata*. Epigrafa, a cărei parte dreaptă lipsește, dăunînd înțelesului ei deplin, se poate citi astfel: Ael · Ingenua · e ... / inis · Iris · hic · iac[et] ... / Sub · terra · mis[era ?] ... / Alita · es · in · ann[is] ... / Plus · Fata · veta[runt] ... / Iam · nulla · est ... / Parentes · mater · ... (lectura I. I. Russu). Inscripția nu a mai fost, se pare, interpretată ca atare, ea constituind încă o dovadă a felului în care provincialii din Dacia romană au înțeles acțiunea forțelor destinului. În rîndul nr. 5, expresia „plus Fata veta[runt]” exprimă acțiunea neîndurătoare care se opune prelungirii vieții aceleia care a fost Aelia Ingenua. Dacă acceptăm acest sens, epitaful se înscrie în rîndul inscripțiilor care pomenesc Parcele sau *Fata*, cunoscute la Roma

²³ Publicată de I. I. Russu — Z. Milea, în *ProblMuz*, 1964, p. 29—31, nr. 18, fig. 18 a—b; republicată de M. Jude — C. Pop, *Monumente sculpturale romane în Muzeul de istorie Turda*, 1972, p. 12 sq., nr. 14, pl. VIII/1—2 și de către O. Floca — W. Wolski, în *BMI*, XLII, 3, 1973, p. 17, nr. 41, fig. 54—55, p. 37, în aceste din urmă cazuri avînsîndu-se ipoteza că ar putea reprezenta o Moiră sau Parcă.

²⁴ A. Schober, *Die römischen Grabsteine von Noricum und Pannonien*, Wien, 1923, p. 82, sq., nr. 181, fig. 90; cf. O. Floca — W. Wolski, *loc. cit.*

²⁵ O. Floca — W. Wolski, *loc. cit.*

²⁶ *Enciclopedia dell'arte antica* ..., p. 143, fig. 181.

²⁷ Fr. Cumont, *op. cit.*, pl. XXXVII/1.

²⁸ Idem, *op. cit.*, pl. IV/1.

²⁹ *RE*, XV, 2, 2485 sq.; *DA*, II, 2, 1020.

³⁰ A. Kerényi, *A dáciai személynévek*, Budapest, 1941, nr. 2274; I. I. Russu, în *Dacia*, XI—XII, 1945—1947, p. 269, nr. 1 (fără fotografie sau desen, cu corectări ale lecturii lui Kerényi).

și în provinciile Imperiului³¹. Majoritatea acestora sînt inscripții funerare, în care Parcele primesc epitete adecvate acțiunii lor, de felul „crudeles Parcae”³², mai puține fiind epigrafele cu caracter votiv³³.

Cele trei atestări ale Parcelor probează existența și pe teritoriul provinciei dacice a acestei credințe greco-romane, general răspîndite în Imperiu. Se completează astfel, cu un aspect nerelevat pînă acum în lucrările asupra vieții spirituale din provincia traiană, „mozaicul” de obiceiuri și credințe practicate aici.

Două concluzii credem că se desprind în urma prezentării materialului discutat: pe de o parte, dat fiind caracterul funerar al pieselor analizate, se accentuează ideea, avansată mai sus, că în această epocă, Parcele reprezintă, de cele mai multe ori, mai degrabă simboluri funerare decît subiectul unui cult în sine; pe de altă parte, apare o posibilă „extindere” a atribuțiilor uneia dintre Parce — Clotho, care, substituindu-se celorlaltor două, ajunge să fie singura reprezentată figurativ.

Într-adevăr, Edit B. Thomas neagă caracterul funerar al vasului de la Györ, pe motivul naturii inscripției, respectiv datorită faptului că Clotho ar fi „Parca vieții”³⁴. După cercetătoarea maghiară, acest vas ar putea fi un dar de nuntă al lui Ienuarius, care ulterior a fost înhumat împreună cu el³⁵. Această din urmă ipoteză este probabilă, avînd în vedere faptul că Parcele se manifestă în toate momentele vieții omului, de la naștere și pînă la moarte. După opinia noastră însă, în epoca romană tîrzie și poate chiar în secolele II și III, concepția în rolul bine precizat al fiecărei Parce în parte pare să se fi pierdut întrucîva, de vreme ce în Dacia și în Pannonia întîlnim doar reprezentări ale unei singure Ursitoare, aceasta fiind, în toate cele trei cazuri, Clotho. Parca Clotho este redată pe edicula de la Potaissa, piesă funerară prin excelență, după cum vasul de la Napoca provine cu siguranță dintr-un cimitir, într-un mediu asemănător descoperindu-se și exemplarul de la Györ. Și poate nu tocmai întîmplător, defuncta de pe stela de la Intercisa, mai sus amintită, ține în mînă tot atributele lui Clotho.

Faptul că în epoca romană rolul lui Clotho pare a se generaliza, asumîndu-și atribuțiile întregii triade, reiese cu claritate din cîteva inscripții care atestă faptul că Parca Clotho este considerată acum nu numai ca torcătoare, ci și ca aceea care rupe firul vieții. O epigrafă din Roma, datată în anul 120 e.n. vine în sprijinul afirmației noastre, întrucît ea precizează că deși „invidit Lachesis”, totuși „Clotho me saeva necavit”³⁶. O altă inscripție este de asemenea revelatoare atunci cînd afirmă „...rapuit nimis invida Clotho”³⁷. Astfel se poate înțelege mai bine gestul de implorare al copilului de pe peretele de ediculă de la Potaissa, prin care Clotho este conjurată să-i hotărască o soartă favorabilă și să-i depene, încet, un fir al vieții cît mai lung.

În acest context, rolul funerar al lui Clotho este perfect explicabil, atributele sale specifice devenind în concepția romană provincială simbolurile morții.

³¹ Fr. Buecheler, *Carmina latina epigraphica*, Lipsiae, 1895, nr. 101, 102, 464, 537, 1122, 1206, 1768 etc.; *RE*, XV, 2, 2478—2479.

³² Fr. Buecheler, *op. cit.*, nr. 120.

³³ G. Alföldy, în *Germania*, 42, 1964, p. 55, fig. 1, de exemplu.

³⁴ B. Thomas Edith, *op. cit.*, p. 29.

³⁵ Idem, *ibidem*.

³⁶ *CIL*, VI, 7578 (rîndul 11).

³⁷ Fr. Buecheler, *op. cit.*, nr. 1169 (rîndul 7).

De altfel, Parca reprezentată pe vasul de la Győr are în mână și un pahar, cunoscut simbol funerar, ceea ce susține afirmația noastră.

Monumentele atestând-o pe Clotho, descoperite în Dacia și în Pannonia, sînt o dovadă vie a diversității vieții religioase în cele două provincii; în cazul Pannoniei, vasul de la Győr fiind semnificativ pentru persistența, în epoca romană tîrzie (sec. IV) a unei vechi credințe păgîne, greco-romane. Interesul stîrnit de aceste produse ale spiritualității romane provinciale, este cu atît mai deosebit, cu cît atestările Parcelor sînt relativ rare, începînd chiar cu perioada cînd a luat naștere această credință, epoca Greciei arhaice și clasice.

DAN ISAC — MIHAI BĂRBULESCU

DES ATTESTATIONS DES PARCAE DANS LE TERRITOIRE DE LA DACIE ROMAINE

(Résumé)

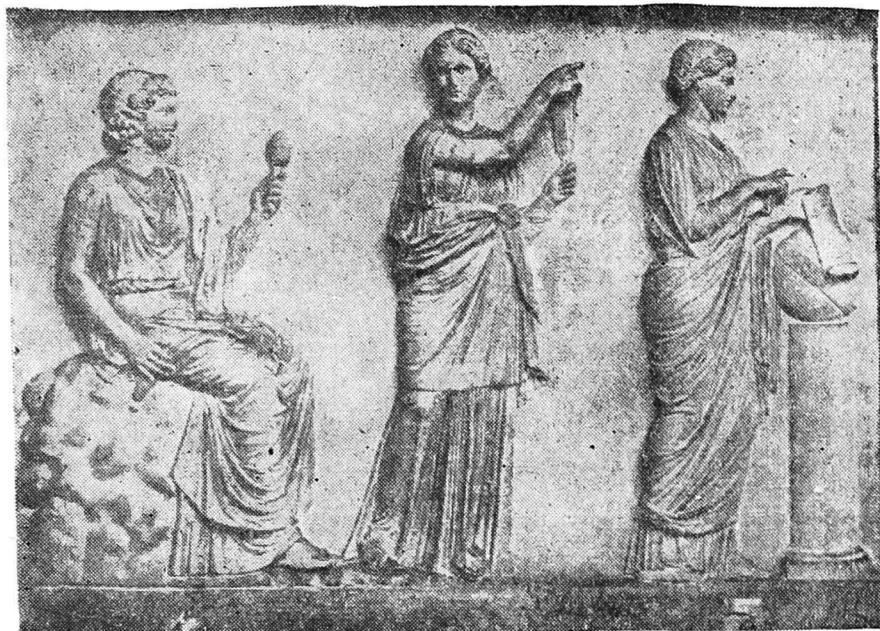
L'étude présente un aspect inédit de la vie spirituelle de la Dacie romaine — la croyance dans le destin — *Fatum*, et dans ses personifications — *Parcae*. en s'appuyant sur trois attestations: deux représentations figurées et une inscription.

1. Cruche anthropomorphe en argile, découverte à *Napoca* (Cluj-Napoca, dép. de Cluj) (pl. II—III). Représente Clotho, une des trois Parques, avec les attributs lui spécifiques: le fuseau et la quenouille. La cruche a appartenu à un sépulcre. Une bonne analogie nous est offert par un autre vase avec la représentation de la même *Parca*, découvert dans le cimetière romain de Győr (*Arrabona* — Pannonia) (pl. IV/2).

2. Fragment d'une *aedicula* funéraire, de *Potaissa*. (Turda, dép. de Cluj) (pl. V/1). Représente Clotho avec les mêmes attributs; devant-elle se trouve un enfant nu, dans une attitude d'imploration.

3. Inscription funéraire découverte à Gherla (dép. de Cluj) (pl. V/2). Ce qui est significatif c'est l'expression contenue dans la cinquième rangée de l'inscription: „Plus Fata vetarunt...“.

D'après l'analyse du matériel épigraphique et figuratif de la Dacie et aussi d'après quelques inscriptions des autres provinces de l'Empire, on peut établir des aspects particuliers de cette croyance en Dacie et généralement dans l'Empire du II-ème et III-ème siècles. Clotho s'empare maintenant des attributions des autres Parques: elle file toujours la trame de la vie des mortels, mais elle coupe aussi ce fil. C'est pour cela que dans les représentations figuratives de la Dacie et de la Pannonie, elle fait son apparition toute seule, et pas sous la forme de la triade — *Tria Fata*. On souligne aussi le caractère funéraire de Clotho: ses représentations signifient plutôt un symbole funéraire que le sujet d'un culte proprement-dit.

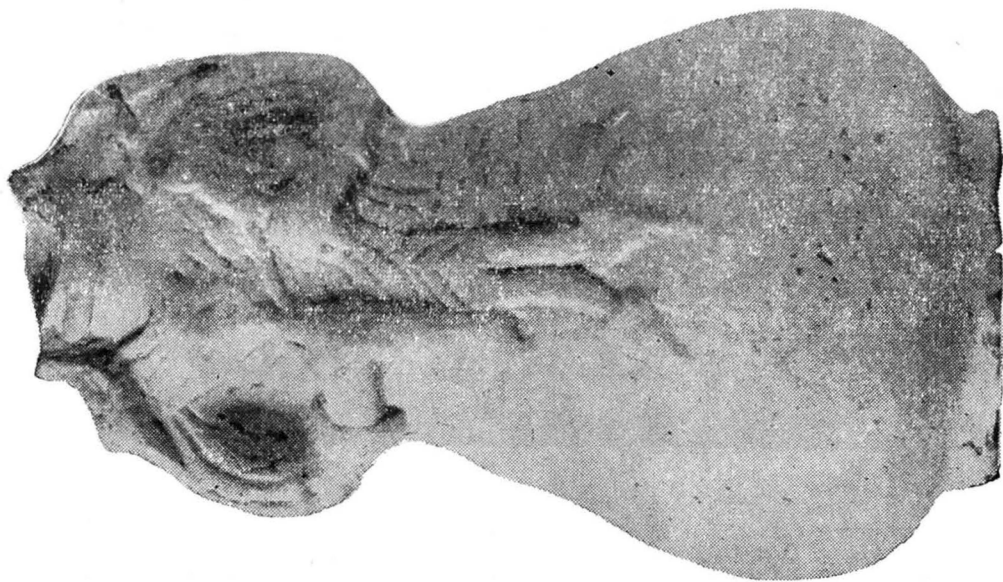


1

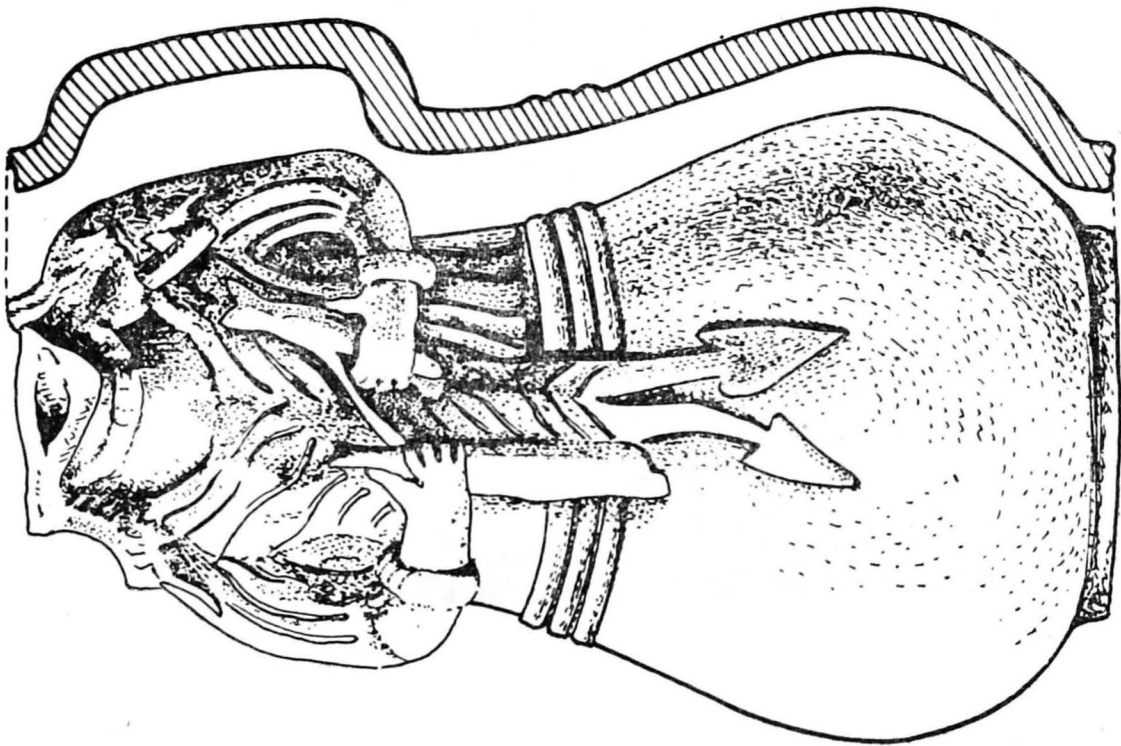


2

Pl. I — 1, Relieful cu Moire de la Tegel; 2, Sarcofagul de la Uffizi.

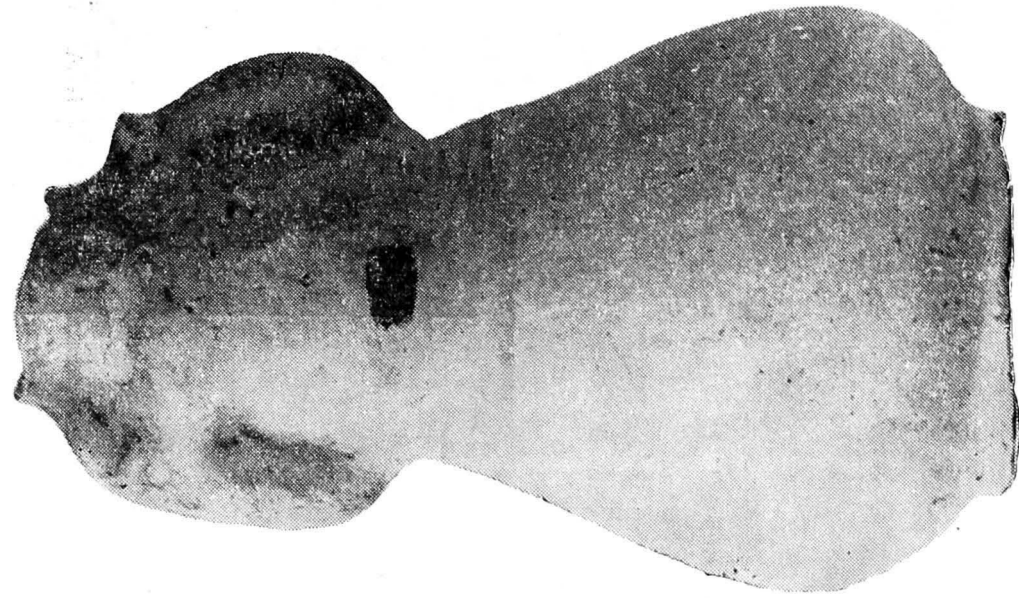


1

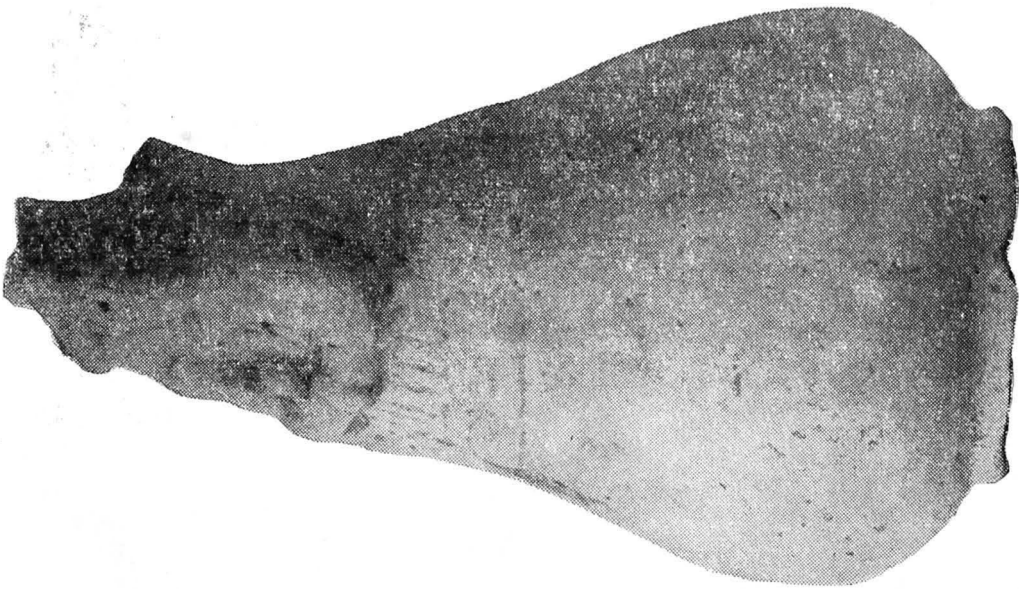


2

Pl. II — 1, 2, Vas de la Napoca cu înfățișarea lui Clotho.



2

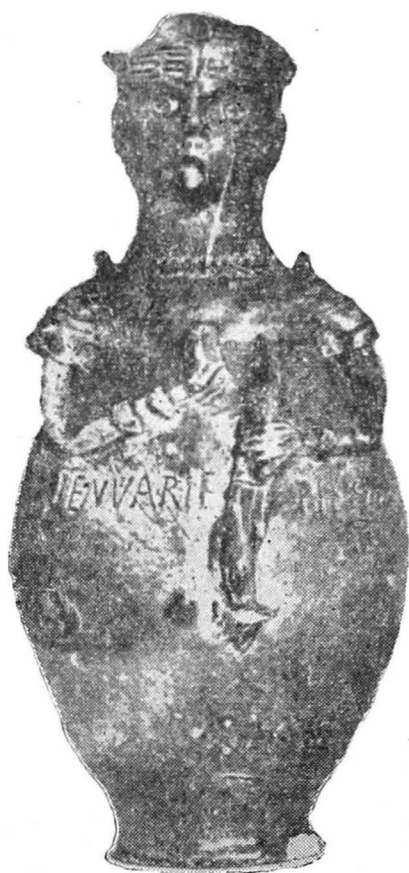


1

Pl. III — 1, 2, Același
vas (profil și spate).



1



2



3

Pl. IV — 1, Sarcofagul de la Arles; 2, Vas de la Arrabona (Győr) cu înfățișarea lui Clotho; 3, Ulcior cu trei torți de la Napoca.



1



2

Pl. V — 1, Perete de ediculă de la Potaissa ; 2, Inscriptia de la Gherla.