

O VECHIE CTITORIE ROMÂNEASCĂ — BISERICA DIN CICAŢU (JUD. ALBA)

În apropierea oraşului Aiud, într-o zonă bogată în monumente de piatră aparţinând arhitecturii româneşti din evul mediu transilvan, se află aşezat satul Cicău¹, localitate retrasă pe una din văile înguste ce străbat partea estică a Munţilor Apuseni.

Pe partea dreaptă a văii, în centrul satului, în mijlocul unor livezi se află un modest lăcaş de cult, biserica Sfinţii Arhangheli, construcţie durată în piatră, ce prin vechimea ei adaugă o pagină de istorie şi artă veche românească la cronică acestor ţinuturi.

Planimetric construcţia se prezintă ca o biserică compusă din pronaos, naos şi altar poligonal, iar pe latura de sud i s-a adăugat ulterior un pridvor de lemn. Dimensiunile monumentului sînt relativ reduse, lungimea în ax fiind de cca. 15 m, iar lăţimea de 6,5 m, dimensiuni ce sînt apropiate unor monumente din această zonă (Lupşa, sec. XV; Almaşu Mare, ante 1418; Gîrbova de Sus, ante 1500; Gîrboviţa, sec. XV)².

Deasupra intrării în pronaos, ce se face pe latura de sud a bisericii, se află o nişă patrulateră ce probabil a conţinut pisană sau o altă inscripţie legată de momentul ctitoririi sau al vreunei renovări importante. Pronaosul tăvănit, în prezent este despărţit de naos printr-o simplă balustradă de lemn, construită recent, iniţial cele două încăperi fiind separate de un zid gros ale cărui urme mai pot fi văzute pe pereţii nordic. Naosul este boltit cu o boltă semicilindrică cu penetraţiuni. Absida poligonală a altarului este despărţită de naos printr-o catapeteasmă de zid, cu numai două intrări, adică o uşă împărătească şi una diaconească aşa cum întîlnim în special la monumentele de piatră din veacul al XV-lea, ca de pildă la biserica Mănăstirii Rîmeţi (ante 1486), Galda de Jos (probabil sec. XVI) localităţi din judeţul Alba, sau la biserica din Voivodenii Mari (cca. 1500) din judeţul Braşov³. Două contraforturi de la absida altarului au fost zidite ulterior cu scopul de a opri deplasarea şi eventuala rupere a structurii zidurilor.

Planul bisericii Sf. Arhangheli din Cicău poate data monumentul încă în veacul al XV-lea, pe baza unor apropiate asemănări tipologice cu biserica Sf. Gheorghe din Lupşa, databilă în jurul anului 1421, sau cu biserica Sf. Paraschiva

¹ Despre biserica din Cicău a fost prezentată o comunicare la Sesiunea jubiliară a Direcţiei Monumentelor Istorice şi de Artă în ianuarie 1973. Mulţumim cercet. şt. principal dr. Iudita Winkler pentru amabilitatea de a ne fi comunicat prezenţa în satul Cicău a acestui vechi monument.

² Pentru comparaţia dimensiunilor a se vedea planurile bisericilor menţionate la Eugenia Greceanu, *Influenţa gotică în arhitectura bisericilor româneşti de zid din Transilvania*, în SCIA, tom. 18, nr. 1, 1971, p. 34, fig. 1 C, fig. 3 K, fig. 10.

³ *Idem*, fig. 1 B, E, D.

din Feleac, edificată pe la 1438⁴, cu deosebirea că în cazul nostru realizarea este mai modestă nu numai ca dimensiuni, ci și în privința tratării ancadramentelor de la ferestre.

În axul absidei bisericii din Cicău se află încastrată o fereastră circulară cu traforuri de factură gotică, de forma unui patruleb, ce pare să aparțină aceleiași atelier de pietrari ce au cioplit fereastră rotundă a bisericii din Gîrbovița în veacul al XV-lea⁵. De altfel, la aceeași biserică se conservă, pe fațada nordică, o fereastră biforă ce este aproape identică cu ancadramentele de la Cicău, încastrate în fațada de sud și în cea de nord. Același tip de fereastră, cu deschidere semicirculară în partea superioară, dar avînd o notă mai arhaică, se regăsește la biserica ruină de la Gîrbova de Sus, precum și la absida Mănăstirii Geoagiu de Sus⁶. Forma ferestrelor de la Cicău poate fi pusă alături de cea a bisericii din Săndulești, județul Cluj, monument românesc databil în veacul al XV-lea și care se află într-o zonă apropiată⁷.

Apreciem potrivit celor arătate mai sus pe baza elementelor formale că biserica Sf. Arhangheli din Cicău a fost construită în a doua jumătate a secolului al XV-lea, sau în primii ani ai veacului următor⁸.

Edificiul a suferit unele modificări în timp, constînd din înlocuirea bolților mai vechi, sau a tavanului de lemn, cu bolta semicilindrică cu penetrațiuni, ce datează probabil de la sfîrșitul secolului al XVII-lea sau începutul secolului al XVIII-lea. Această ipoteză o enunțăm pentru considerentul că penetrațiunile nu corespund întocmai deschiderilor practice în pereți și care, după cum am arătat, au fost realizate într-o etapă anterioară. Probabil tot în această fază, respectiv în prima jumătate a secolului al XVIII-lea, biserica a fost pictată în interior cu frescă, asemănătoare stilistic picturilor murale din zona centrală și sudică a Transilvaniei, cînd asupra acestor ținuturi se resimte influența școlilor de pictură de la sudul Carpaților⁹. Este posibil ca haina picturală să fi acoperit

⁴ Pentru biserica din Lupșa vezi planul dat în aceeași lucrare menționată mai sus, fig. 15. Pentru biserica Sf. Paraschiva din Feleac vezi Marius Porumb, *Bisericile din Feleac și Vad, București*, 1968.

⁵ Biserica din Gîrbovița, jud. Alba, datează din secolul al XV-lea. Fereastră biforă „conservată pe latura de sud ar putea eventual justifica datarea în secolul al XIV-lea”. . . Eugenia Greceanu, *op. cit.*, p. 39, nota 39.

⁶ Ștefan Meteș, *Mănăstirile românești din Transilvania și Ungaria*, Sibiu, 1936, p. 51–52 și Eugenia Greceanu, Ioana Cristache Panait, *Alte biserici ortodoxe române din raionul Alba Iulia*, în *Mitropolia Ardealului*, XI, 1966, nr. 11–12, p. 723, presupunînd construirea Mănăstirii Geoagiu de Sus în prima jumătate a veacului al XVI-lea.

⁷ Ioana Cristache Panait, Marinela Daia, *Biserica românească din Săndulești (jud. Cluj)*, în *Revista muzeelor și monumentelor*, 1974, nr. 2, p. 86, 88.

⁸ Satul Cicău este unul dintre cele mai vechi sate românești din Transilvania pomenite documentar. Pentru prima oară el este amintit în documentul emis la 12 martie 1291 de regele Andrei, într-o hotărnicie, prin care localitatea trece în posesiunea cetății Turda, împreună cu alte localități din zonă. Vezi *Documente privind istoria României*, Seria C, vol. II, București, 1951, p. 370. Între 1587–1589 satul Cicău este amintit alături de Măhaciu, Hidiș, Ormeniș și Dumbrău între „possessiones Valachales” (Jakó Zsigmond, *Adatok a dézsma fejedelemségkori adminisztrációjához*, Cluj, 1945, p. 70). Biserica satului este amintită pentru prima oară în descripția episcopului Inochentie Micu Klein în 1733, fiind o parohie mare. Vezi *Șematism*, Blaj, 1900, p. 161–162.

⁹ În regiunea în care se află Cicăul cunoaștem mai multe monumente decorate de pictori ce se aflau sub influența școlilor de pictură postbrîncovenească. Între acestea amintim pictura Mănăstirii Rîmeți din 1741, datorată lui Gheorghe Șandor din Făgăraș și lui Răniteț Grigorie, pictura bisericii mănăstirești din Geoagiu de Sus din 1724 realizată de Popa Ivan Zugrav și Dascălul Nistor din Rășinari. Vezi referitor la această problemă Ioana Cristache Panait, *Cu*

şi faşadele exterioare ale bisericii din CicaŢu, deoarece în anumite porţiuni de pe faşada de sud se mai pot observa unele fragmente cromatice. Din păcate, din vechile obiecte ale bisericii nu se mai păstrează azi aproape nimic. Cîteva tipărituri datînd din secolele al XVIII-lea şi al XIX-lea, ieşite din diferite tipar-niţe româneşti, din Transilvania sau Ţara Românească, ne vorbesc despre circulaţia cărţii.

În jurul modestului monument de cult din CicaŢu se află cimitirul ce are mai multe pietre funerare datate în secolul al XVIII-lea, avînd inscripţii, interesante pentru motivele decorative de factură populară¹⁰.

Atragerea atenţiei asupra importanţei bisericii Sf. Arhangheli din CicaŢu, monument al arhitecturii româneşti din Transilvania datînd din secolul al XV-lea sau de la începutul secolului următor, a fost scopul ce şi l-a propus articolul de faşă. Trecerea acestei biserici de piatră în rîndul monumentelor istorice, propunere ce o facem şi pe această cale, va contribui desigur la o mai bună conservare şi ocrotire a monumentului.

MARIUS PORUMB

EINE ALTE RUMÄNISCHE STIFTUNG, DIE KIRCHE VON CICAŢU (KR. ÄLBA)

(Zusammenfassung)

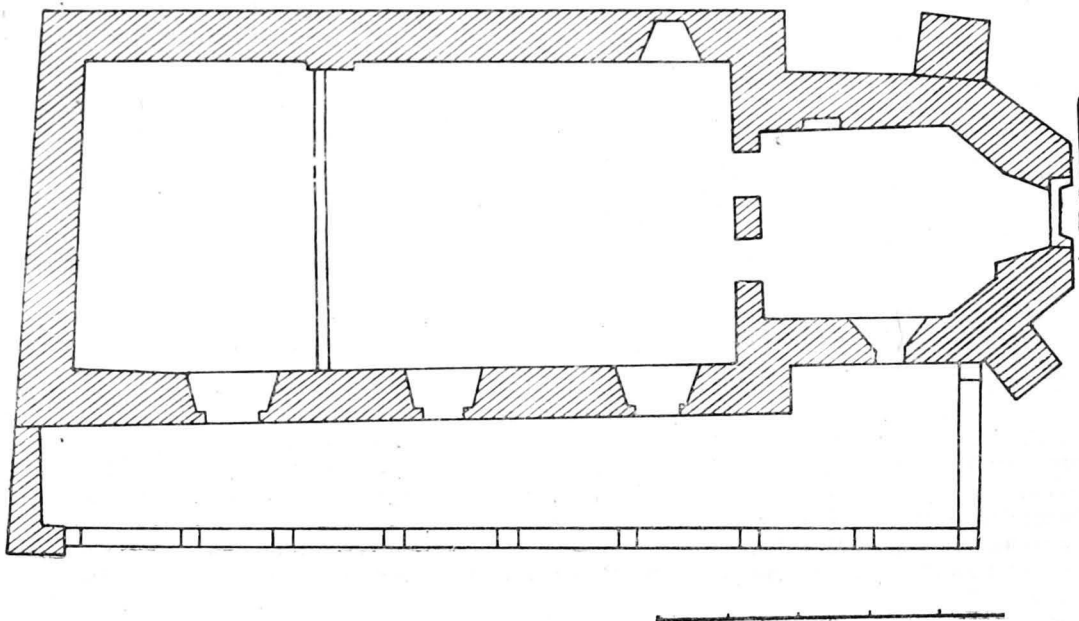
In der Nähe der Stadt Aiud, im Dorfe CicaŢu, befindet sich eine alte Steinkirche vom Ende des 15. oder dem Beginn des 16. Jhs.

Die rumänische Kirche von CicaŢu gehört zu einer grösseren Gruppe von Baudenkmälern, die im Gebiet der Westkarpaten liegen.

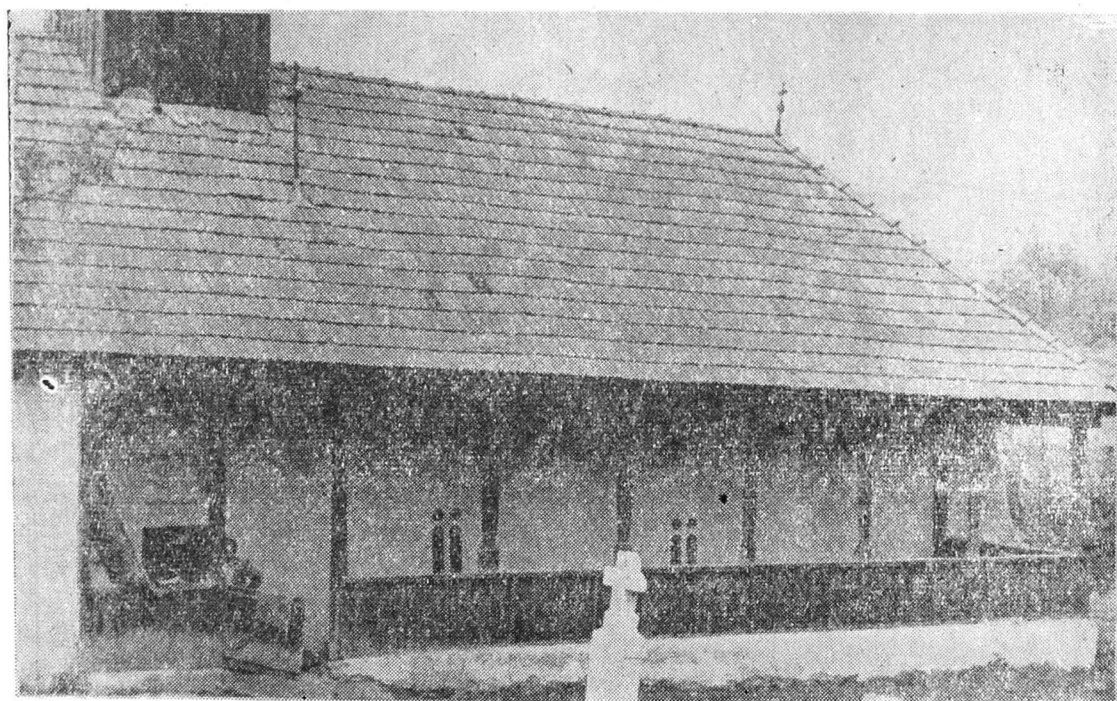
privire la unele monumente din Ţara Făgăraşului în lumina relaţiilor cu Ţara Românească, în BMI, XXXIX, 1970, nr. 2, p. 32 şi urm.; Alexandru Efremov, *Aspecte ale picturii icoanelor pe lemn din sudul Transilvaniei*, în RevMuz, IV, 1967, nr. 3, p. 281—283.

¹⁰ Una dintre crucile de piatră din cimitir are următoarea inscripţie, scrisă cu litere chirilice:

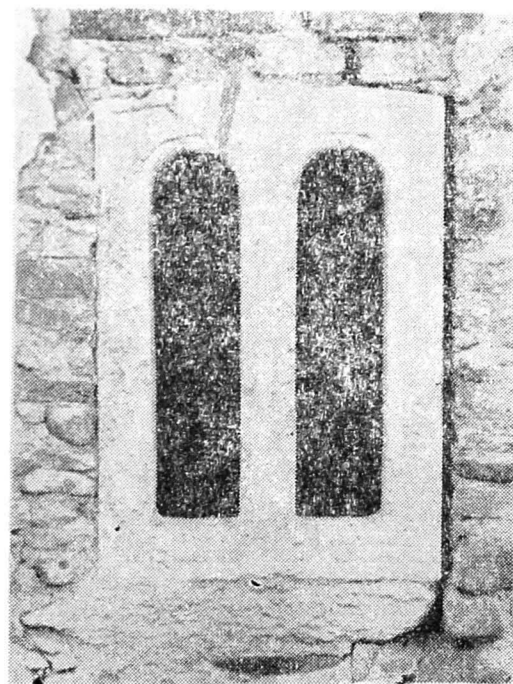
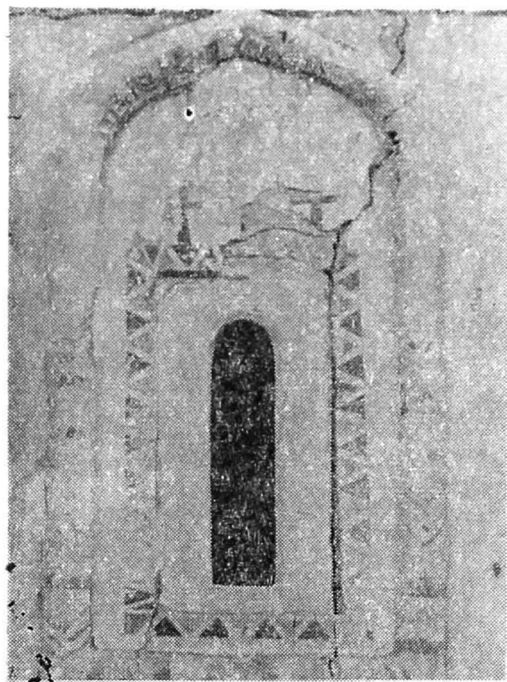
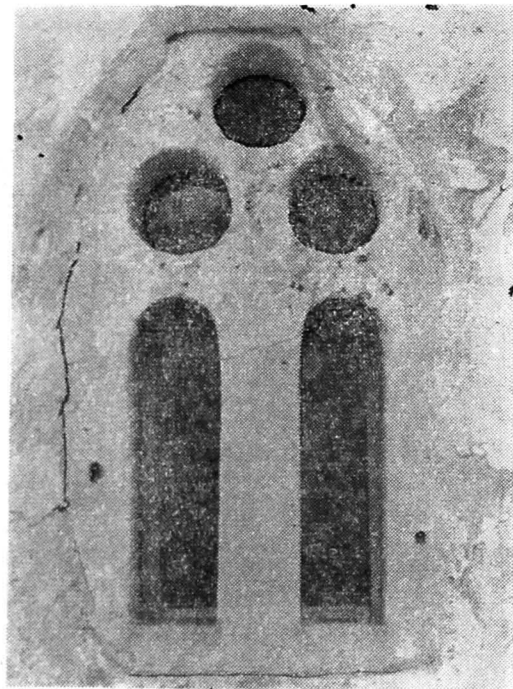
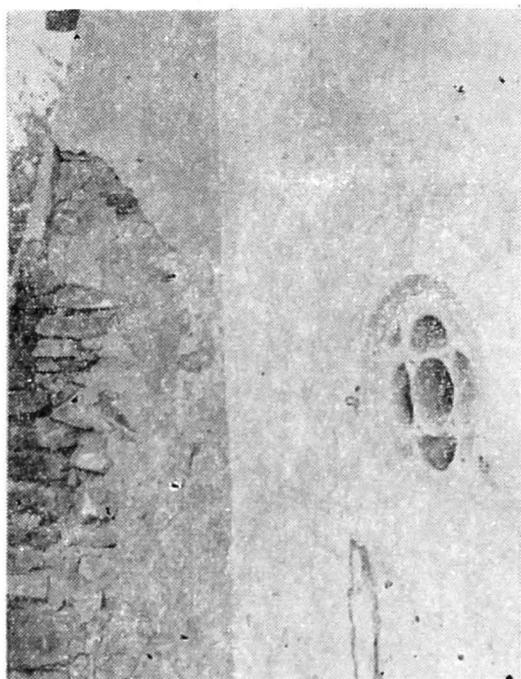
„HIDIOŞ(an) POPA GORIA/ AN 1787”



Pl. I. 1, Biserica Sf. Arhangheli din Cicău, vedere dinspre est, 2, Planul bisericii din Cicău.
<https://biblioteca-digitala.ro>



Pl. II. 1. Biserica din Cicău, vedere dinspre sud-est. 2. Fațada de sud a bisericii din Cicău cu pridvorul de lemn adăugat într-o epocă târzie.



Pl. III. 1. Fereastra circulară de la absida altarului bisericii din Cicău. 2. Fereastră de pe fațada nordică a bisericii din Cicău. 3. Fereastră de la biserica din Geoagiu de Sus. 4. Fereastră biforă de la biserica ortodoxă din Gîrbovița.