

CÎTEVA NOI AȘEZĂRI DACICE PE VALEA CUCUIȘULUI

Satul Cucuiș, comuna Beriu, județul Hunedoara, poartă același nume cu pîrîul ce-l străbate și care se va uni lângă satul Căstău cu Sibișelul pentru a se vărsa în apropiere de Orăștie în Apa Orașului. Este situat deci între *sectorul 1* din *zona I* a așezărilor dacice din Munții Orăștiei, după delimitările făcute de regretatul academician C. Daicoviciu¹, și *sectorul 4* din *zona a II-a*, sector creat de H. Daicoviciu².

Cucuișul, ca multe alte sate de munte, este răsfirat pe o mare suprafață și întins de-a lungul pîrîului. De-a dreapta și de-a stînga pîrîului se întind dealuri nu prea înalte, unele acoperite cu păduri, dar multe sînt fînețe sau locuri cultivate, ceea ce ușurează cercetarea de suprafață și efectuarea de mici sondaje. Cătreierînd împrejurimile, muncitorul pensionar Petre Roșu a adunat, din mai multe puncte din vatra satului, fragmente ceramice, cîteva piese din fier și piatră care formează o mică colecție particulară³.

Unele dintre punctele din care P. Roșu a adunat ceramică au fost sondate în 1975 de către H. Daicoviciu, Șt. Ferenczi și I. Glodariu, care au confirmat existența în aceste locuri a unor urme dacice.

Dăm mai jos lista descoperirilor:

Vîrful Berianului. Este un deal de înălțime medie, situat în partea de sud-est a satului. De aici au fost adunate de la suprafața solului peste 30 de fragmente ceramice dacice de culoare roșie. În sondajul executat în 1975 nu a apărut un strat masiv de cultură pe vîrf, în schimb pe panta lină dinspre sud au putut fi recoltate alte fragmente ceramice (pl. IV/3—4), confecționate dintr-o pastă de bună calitate, de culoare cenușie sau brun-cărămizie, toate lucrate la roată, aparținînd unor oale de dimensiuni medii, cu buza dreaptă sau ușor răsfrîntă înspre exterior.

Bocșitură. Este un punct situat pe drumul ce duce de la Cucuiș la Sibișel-Baia, pe partea dreaptă a Pîrîului Curmăturii. Aici se observă cîteva terase ce par a fi artificiale, de pe care s-au recoltat cîteva fragmente ceramice atipice.

¹ C. Daicoviciu, Al. Ferenczi, *Așezările dacice din Munții Orăștiei*, Buc., Ed. Acad., 1951. Ulterior lista așezărilor din Munții Orăștiei s-a îmbogățit considerabil în urma cercetărilor sistematice sau a celor de suprafață (Vezi H. Daicoviciu, *Addenda la „Așezările dacice din Munții Orăștiei*, în *ActaMN*, I, 1964, p. 111—124).

² H. Daicoviciu, *op. cit.*, p. 120.

³ Se cuvine a aduce aici laude tovarășului Petre Roșu pentru dragostea domniei sale față de istorie, față de istoria locurilor natale cu osebire. Ani de-a rîndul, cătreierînd împrejurimile, a adunat un bogat material arheologic, fie de la suprafața solului, fie în urma unor săpături ocazionale efectuate de diverși cetățeni în loturile lor. Alături de vestigiile dacice ce fac obiectul prezentului articol, în colecția lui Petre Roșu se află cîteva materiale preistorice, unelte și arme medievale, cîteva foarte valoroase materiale etnografice (icoane pe lemn și pe sticlă, ceramică, unelte, etc.).

Muchea Cetății. Punct situat spre nord-est de Școala generală din Cucuiș (fig. 1). De aici provin mai multe fragmente ceramice dacice, precum și câteva cuie de fier, probabil tot dacice. Pe culme, alături de o fortificație medievală pe care localnicii o numesc cetatea Colnic, s-au descoperit, pe o vastă arie, cioburi dacice, lucrate cu mîna, de culoare brună, cu miez roșu, unele avînd pietricele destul de mari în pastă, ornamentate cu butoni, cu brîuri alveolare și cu linii paralele incizate cu pieptenul. Se pare că locuirea dacică a deranjat urmele unei alte așezări preistorice aparținînd culturii Coțofeni⁴ (pl. IV/11—16). Tot de aici provine un splendid clește din fier, lung de 72 cm (pl. VII/5). Gura cleștelui e formată din două bare mult aplatizate, ornamentate cu cîte două linii curbe incizate. Brațele, terminate cu proeminențe, sînt prinse cu un nit puternic, de asemenea îngrijit lucrat⁵. Acest gen de clește, utilizat în prelucrarea pieselor metalice aplatizate, aparținuse, desigur, unui atelier de fierărie, dimensiunile sale mari, și forma aparte, excluzînd posibilitatea de a face parte din inventarul obișnuit al unei locuințe. Săpături sistematice în acest loc credem că ar aduce rezultate spectaculoase.

Gruieț. Locul se prezintă ca o terasă puțin înclinată, situată pe drumul ce duce spre Muchea Cetății. Se poate observa aici, în mușuroaiele de cîrțiță, multă lipitură arsă provenind, probabil, din pereții incendiați ai unor locuințe, iar ceva mai la vale, pe locul lui Avram Truș, într-un sondaj au fost descoperite bucăți de lipitură arsă, ceramică dacică și o bucată din crusta unei vetre de foc.

Sub Dos. Este o terasă prielnică locuirii, situată în grădina locuitorului Nicolae Dumitrescu. Aici a fost găsit un fund de chiup roșu, de foarte bună calitate, precum și câteva fragmente din corpul aceluiași chiup (pl. IV/1—2). Un sondaj efectuat în 1975 nu a descoperit nici o altă urmă de locuire.

Poiana Stani. Punct situat chiar deasupra casei lui Petre Roșu. Locul e despărțit în două părți inegale de un pîrîiaș fără nume, care izvorăște de sub Muchea Ursului. Pe partea stîngă, mai mare, a pîrîului, apar doar sporadic fragmente ceramice dacice. În schimb, pe partea dreaptă apar mai multe bucăți de lipitură arsă, cioburi lucrate la roată, roșii și cenușii, printre care și câteva provenind din chiupuri (pl. V/7—9).

Padeșul de Sus. Punct situat la cca 75 de minute de mers pe jos, spre est de școala generală din Cucuiș. Locul este o curmătură între înălțimile Pietrele Caprei și Vîrful Speiului. Aici au fost descoperite într-o ruptură, resturile unei vetre de foc cu un cerc incizat, precum și mai multe fragmente ceramice dacice, lucrate la roată, de culoare cenușie și roșie. Se remarcă vasele de provizii cu gura largă, buza mult trasă în exterior. Tot de aici provine o bardă de fier (pl. VII/1), cu gaura de înmănușare longitudinală, de formă dreptunghiulară. Forma este cea obișnuită la uneltele de acest tip descoperite în Munții Orăștiei⁶. Corpul masiv este terminat

⁴ După caracteristicile ornamentației se pare că ceramica preistorică de pe „Colnic” se încadrează în cea de-a II-a fază a culturii Coțofeni, după tipologia stabilită de P. Roman în *Cultura Coțofeni*, Ed. Acad., Buc., 1976, Pl. 69—74.

⁵ Piese asemănătoare s-au mai descoperit în cetățile dacice din Munții Orăștiei și sînt expuse la muzeele din București, Deva, Cluj-Napoca. Cea mai asemănătoare este însă cea păstrată la Muzeul de istorie al Transilvaniei (vezi *Muzeul de istorie din Cluj*, Buc., Ed. Meridiane, 1967, fig. 20; H. Daicoviciu, *Dacia de la Burebista la cucerirea romană*, Cluj, Ed. Dacia, 1972, fig. 37/4).

⁶ Vezi de pildă G. Lăzin, *Un depozit de unelte descoperit la Luncani*, în *Sargeția*, VII, 1970, fig. 1/6; 2/7. Mai multe bîrzi de același fel, nepublicate încă, s-au descoperit la Grădiștea Muncelului.

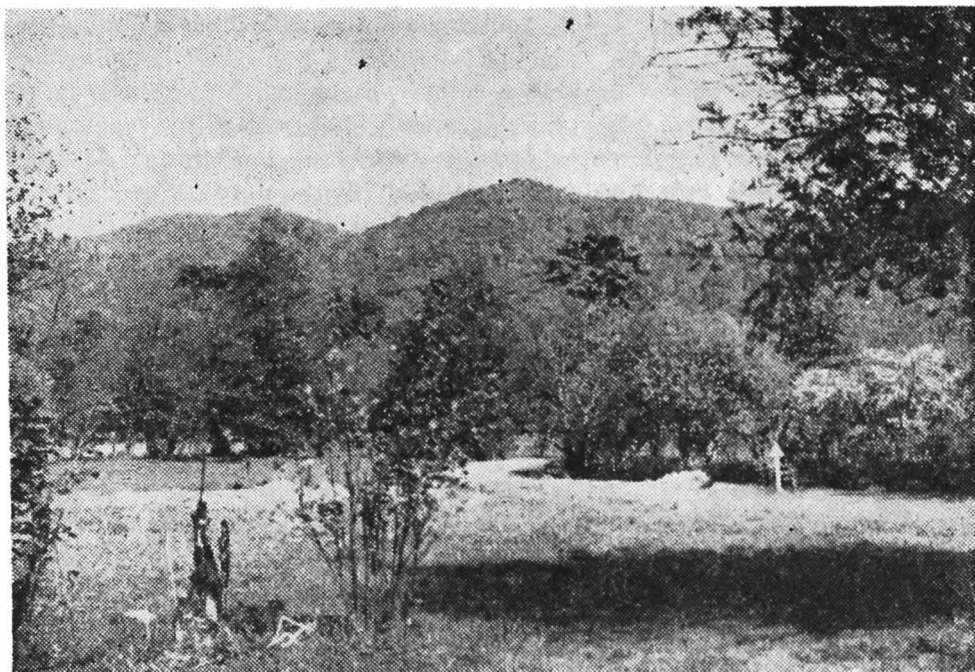


Fig. 1 — Cucuiș—Mucea Cetății cu cetatea „Colnic”.

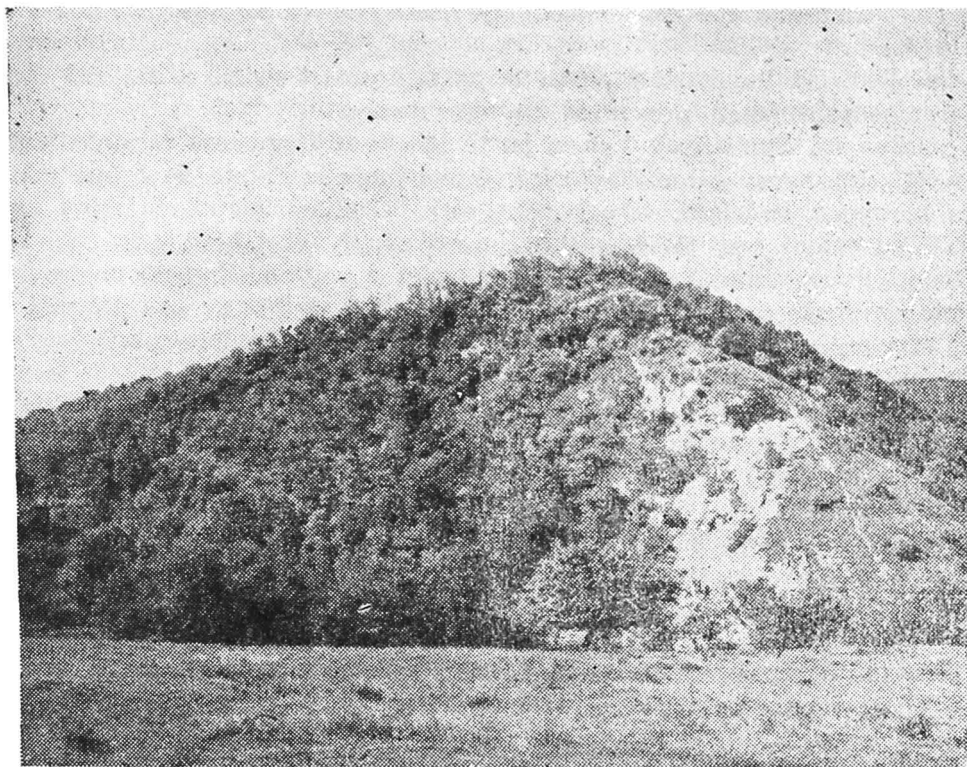


Fig. 2 — Cucuiș—Dealul „Golu”.

cu un tăiș ușor curbat și foarte lat. Lungimea 7,5 cm, lățimea: 7 cm, grosimea maximă: 2,5 cm.

Golu. Deal situat în partea de vest a satului, cu o înălțime de 441 m. (fig. 2). În vîrf se prezintă sub forma unui platou stîncos, lipsit parțial de vegetație, orientat aproximativ est-vest. Lungimea lui este de cca 94 m, iar lățimea de cca 25 m. Panta vestică a dealului este foarte abruptă. Sub panta nordică se află o terasă de cca 60×14 m, prielnică locuirii. Pe *Golu* se urcă dinspre sud. Odată ajunși pe o șa care leagă locul de o înălțime vecină, drumul cotește spre vest. Imediat apare un val înalt și puternic. După configurația terenului, ar fi posibil ca acesta să fi fost dublat în spate de un alt val. Valul este de formă semilunară și are o lungime de 90 m. Intrarea în cetate se afla, probabil, la capătul lui de sud. Din fundul șanțului exterior și pînă pe coama valului, distanța pe verticală este de 7—8 m. Din interiorul fortificației provin fragmente ceramice cenușii (funduri și buze de chiup) și roșii, lucrate la roată, precum și mai multe vase brun-cărămizii lucrate cu mîna și ornamentate cu butoni alveolați, brîuri alveolare în ghirlandă, toarte false aplicate etc. (pl. I—II). Tot aici s-a descoperit o ceașcă dacică. În malurile surpate ale unor gropi făcute de căutătorii de comori au apărut mai multe piroane mari a căror lungime ajungea pînă la 30 cm (pl. VIII, 1—7, 9), un călcîi de lance foarte oxidat (pl. VII/6), o daltă cu gura concavă și tub de înmănușare (pl. VII/3), folosită la sculptarea lemnului, lungă de 18 cm, lama unui cuțit, lungă de 14 cm.

Pe *Golu* se pare, deci, că avem de-a face cu o cetate destul de puternică al cărei sfîrșit este consemnat în timpul războaielor daco-romane, odată cu al celorlalte cetăți dacice din Munții Orăștiei. Viitoarele săpături din interiorul cetății vor dovedi dacă cetatea a fost locuită permanent sau era folosită ca refugiu în caz de primejdie.

Dealul Suctului. Punct situat chiar la poalele pantei sudice a dealului *Golu*. Se găsesc fragmente ceramice provenind din vase dacice.

În *grădina lui Dumitrescu Vanea*, pe lîngă cîteva fragmente ceramice hallstatiene (p. III, 12), apare ceramică dacică, într-o mare varietate de forme (chiupuri cu buza în trepte, străchini, vase borcan, etc). Ceramica lucrată cu mîna este ornamentată cu butoni, torți false, creștături pe buză etc. (pl. III, 2, 5, 9).

Glăjerie. Punct situat la marginea sud-estică a satului. Numele provine de la cuptoarele de sticlă care au funcționat aici, acum vreo 200 de ani. De aici Petre Roșu a adunat mai multe fragmente de chiup roșu, cîteva toarte trilobate de la vase de mari dimensiuni, o secure cu corpul lung de 14 cm și lată de 5 cm, cu gaura de înmănușare longitudinală, avînd laturile imperfect sudate (pl. VII/4). Din păcate, alte observații nu se pot face azi la *Glăjerie*, deoarece un drum forestier și rampa de încărcare construită aici au distrus și cuptoarele de sticlă și alte urme mai vechi.

În locul numit *Pietrele Caprei* s-au descoperit mai multe fragmente de chiup, o buză dintr-un vas cenușiu lucrat la roată, o toartă mare, roșie, ornamentată cu o creastă ce-i marchează mijlocul (pl. V/10—11).

Am enumerat pînă aci 12 puncte din hotarul satului Cucuiș, care așa cum spuneam la începutul comunicării, se întinde pe o mare suprafață (pentru a ajunge dintr-un punct în altul e nevoie uneori de cîteva ore de mers). Nu putem ști din cîte așezări fac parte urmele descoperite. Cert este că, dată fiind aria mare de răspîndire a urmelor dacice, acestea trebuie să provină din mai multe așezări separate.

Cea mai importantă dintre așezările menționate era desigur cea de pe *Golu* și de pe terasele ce se află pe pantele dealului. Așezările, mai apropiate sau mai îndepărtate de *Golu*, nefortificate, bănuim că erau strâns legate de această cetate, ce le servea, eventual, și ca loc de refugiu în caz de pericol. Apariția grupărilor de așezări de pe Valea Cucuișului, așa cum observă și Ștefan Ferenczi⁷, nu este întimplătoare. Ea trebuie pusă, foarte probabil, în legătură cu descoperirea și „exploatarea unor minereuri utile” în special minereul de fier. Din păcate urmele exploatarea de acest gen sînt greu de sesizat la Cucuiș, ca de altfel pe întreg teritoriul țării. Se pot observa doar mine părăsite din epoca modernă.

Datarea așezărilor de pe Valea Cucuișului este simplu de făcut pe baza ceramicii în rîndul căreia se întîlnesc toate tipurile de vase caracteristice perioadei clasice a civilizației dacice sec. I. î.e.n.—sec. I. e.n. (inclusiv chiupuri cu buza în trepte)⁸.

Deși ceva mai îndepărtate față de Sarmizegetusa Regia decît oricare dintre punctele depistate de C. Daicoviciu și cuprinse în monografia „Așezărilor dacice din Munții Orăștiei”, credem că și acestea fac parte din cadrul aceluiași mare complex de locuire cu caracter civil, militar și religios ce a dăinuit pe aceste locuri pînă la cucerirea romană. Din punct de vedere topografic le încadrăm în sectorul 4 din zona a II-a⁹, alături de așezarea de la Sibișel depistată ceva mai demult.

Pe lîngă materialele arheologice provenind de pe teritoriul Cucuișului, în colecția lui Petre Roșu se găsesc cîteva piese descoperite întimplător în alte sate din vecinătate. Le amintim aci pe cele dacice, în speranța că semnalarea lor va constitui un imbold pentru arheologi de-a cerceta zonele din care provin.

De la *Ardeu*¹⁰, de pe locul carierei de piatră, P. Roșu a adunat mai multe fragmente ceramice (pl. VI/6—10), lucrate cu mîna, ornamentate cu butoni, briuri alveolare etc. Unul din vase, de tip borcan, este întregibil. Tot de aici provine partea superioară a unei rîșnițe, confecționată dintr-o rocă de calcar, puțin dură, cu diametrul de 32 cm și înălțimea de 14 cm.

De pe dealul Făget din satul *Romoșel* au fost adunate mai multe fragmente ceramice dacice (pl. VI/1—5), lucrate la roată, dintr-o pastă de bună calitate, de culoare roșie. Sînt funduri de oale de dimensiuni mijlocii, ce nu poartă pe ele nici un ornament. Alături de ele s-a descoperit un capac cu buton, întregibil. Din păcate n-am apucat să vedem locul descoperirii și a surprinde alte amănunte privitoare la așezare, ce eventual ar putea fi văzute la suprafață, lucru pe care sperăm să-l putem face cît mai curînd.

EUGEN IAROSLAVSCHI — PETRU ROȘU

⁷ Șt. Ferenczi, *Amplasarea cetăților dacice din Munții Sebeșului (Considerații geomorfologice și topografice)*, în *Apulum*, XIV, 1976, p. 45; Idem, *Premisele naturale ale metalurgiei fierului în Munții Orăștiei*, (ms).

⁸ I. H. Crișan, *Ceramica daco-getică (cu specială privire la Transilvania)*, p. 161—216.

⁹ Vezi H. Daicoviciu, *Addenda la „Așezările dacice din Munții Orăștiei”*, în *ActaMN*, I, 1964, p. 120.

¹⁰ Un sondaj efectuat cîțiva ani mai tîrziu a confirmat existența la Ardeu a unei așezări dacice (vezi L. Nemoianu, I. Andrițoiu, *Sondajul arheologic de la Ardeu, com. Balșa, jud. Hunedoara*, în *Cercetări arheologice*, Muzeul de istorie al R.S.R., I, 1975, p. 181—190.

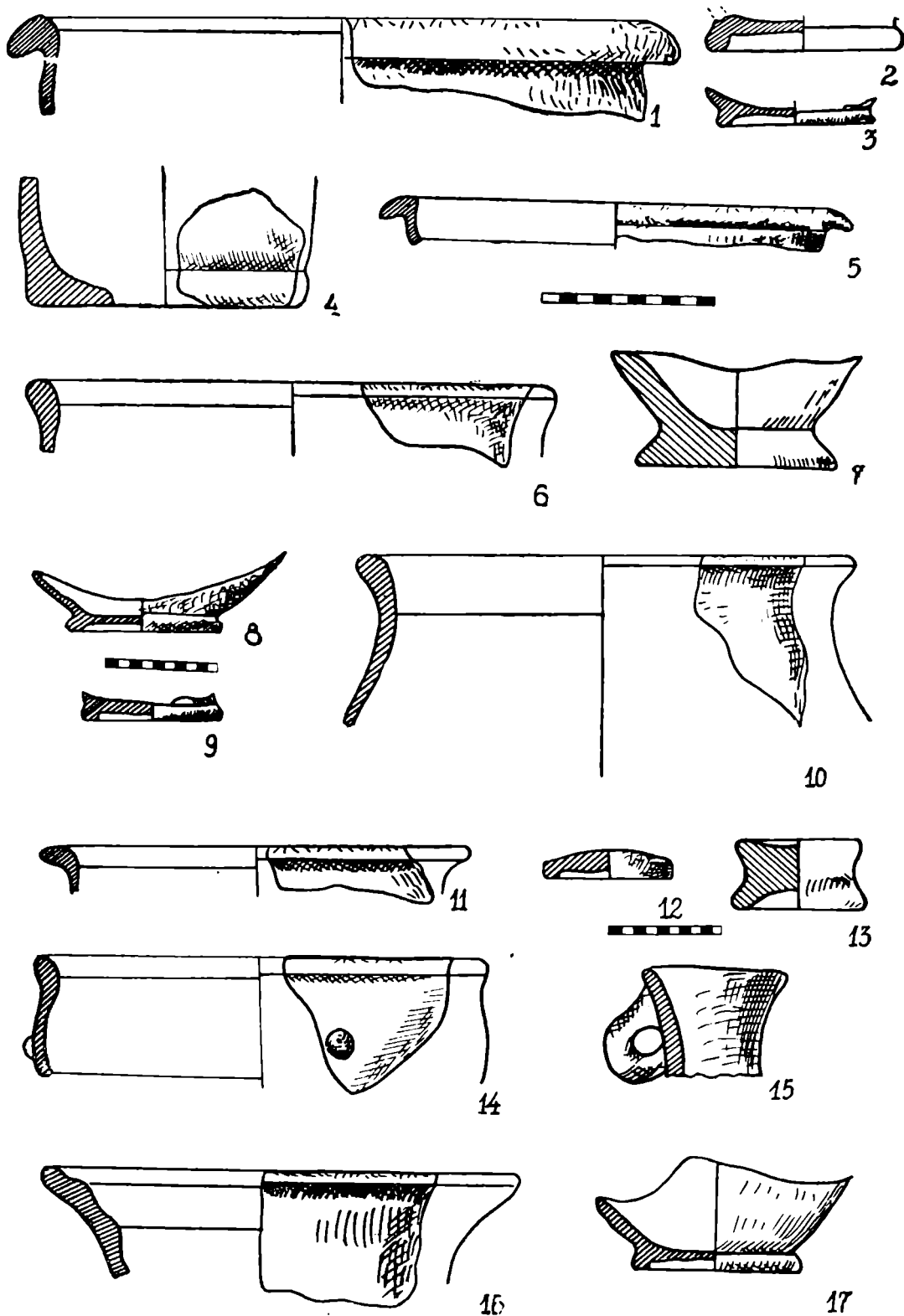
QUELQUES NOUVEAUX HABITATS DACES DANS LA VALLÉE DU CUCUIȘ

(Résumé)

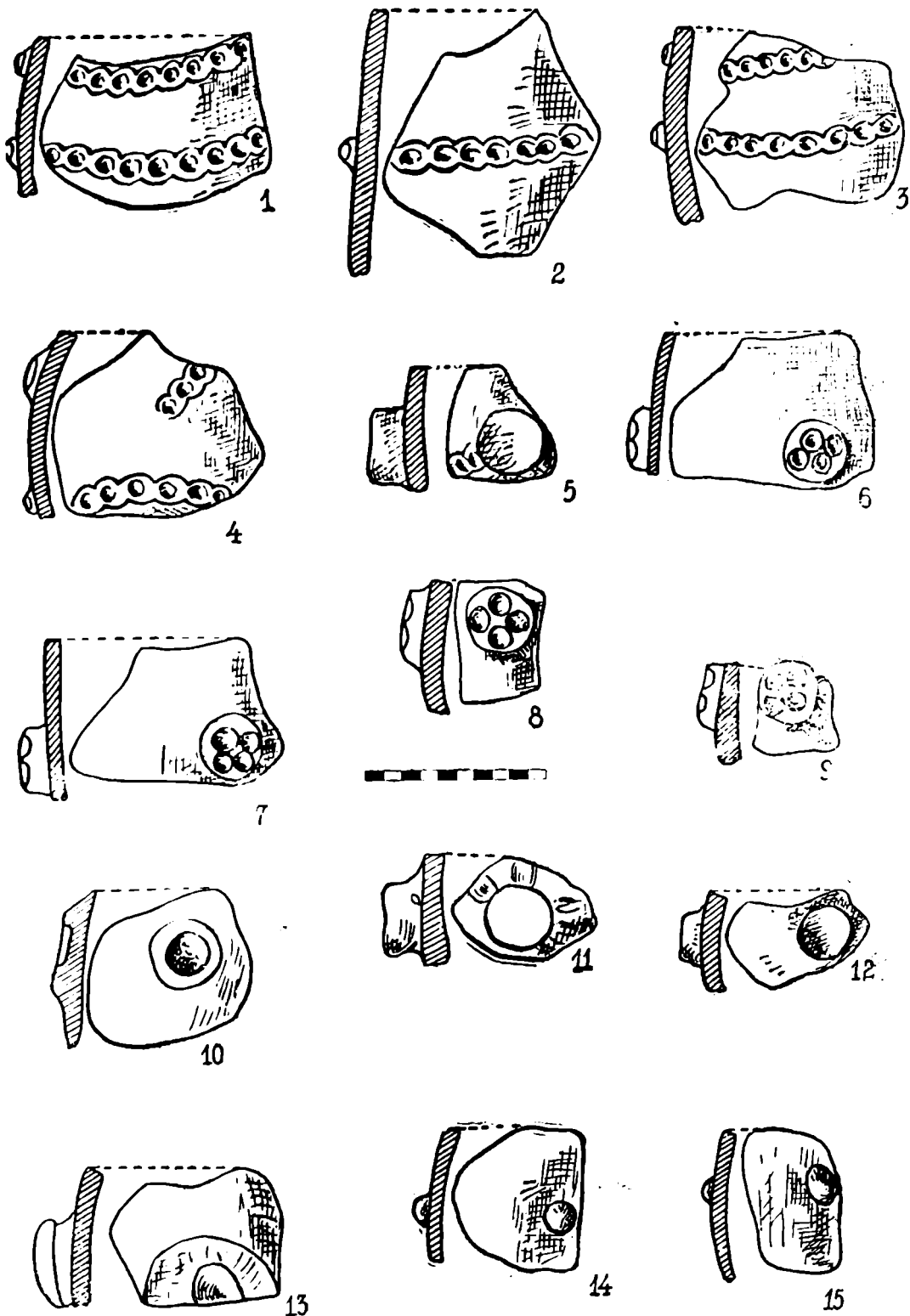
Les auteurs présentent les vestiges daces découverts par hasard à 12 endroits du territoire du village de Cucuiș, au département de Hunedoara.

La recherche topographique de la zone mène à la conclusion qu'il y avait sur la colline de „Golu“ une fortification assez puissante, renforcée d'un fossé et d'un vallum en terre, entourée de plusieurs habitats non-fortifiés se trouvant à petites distances d'elle. Le matériau archéologique, quoique seulement de surface, est abondant; L'on y remarque la présence de tous les types de vases céramiques connus à l'époque classique de la civilisation dace. Les outils et les armes en fer, de bonne qualité, ont de parfaites analogies parmi ceux découverts à proximité, dans les bien connues cités daces des Montagnes des Orăștie.

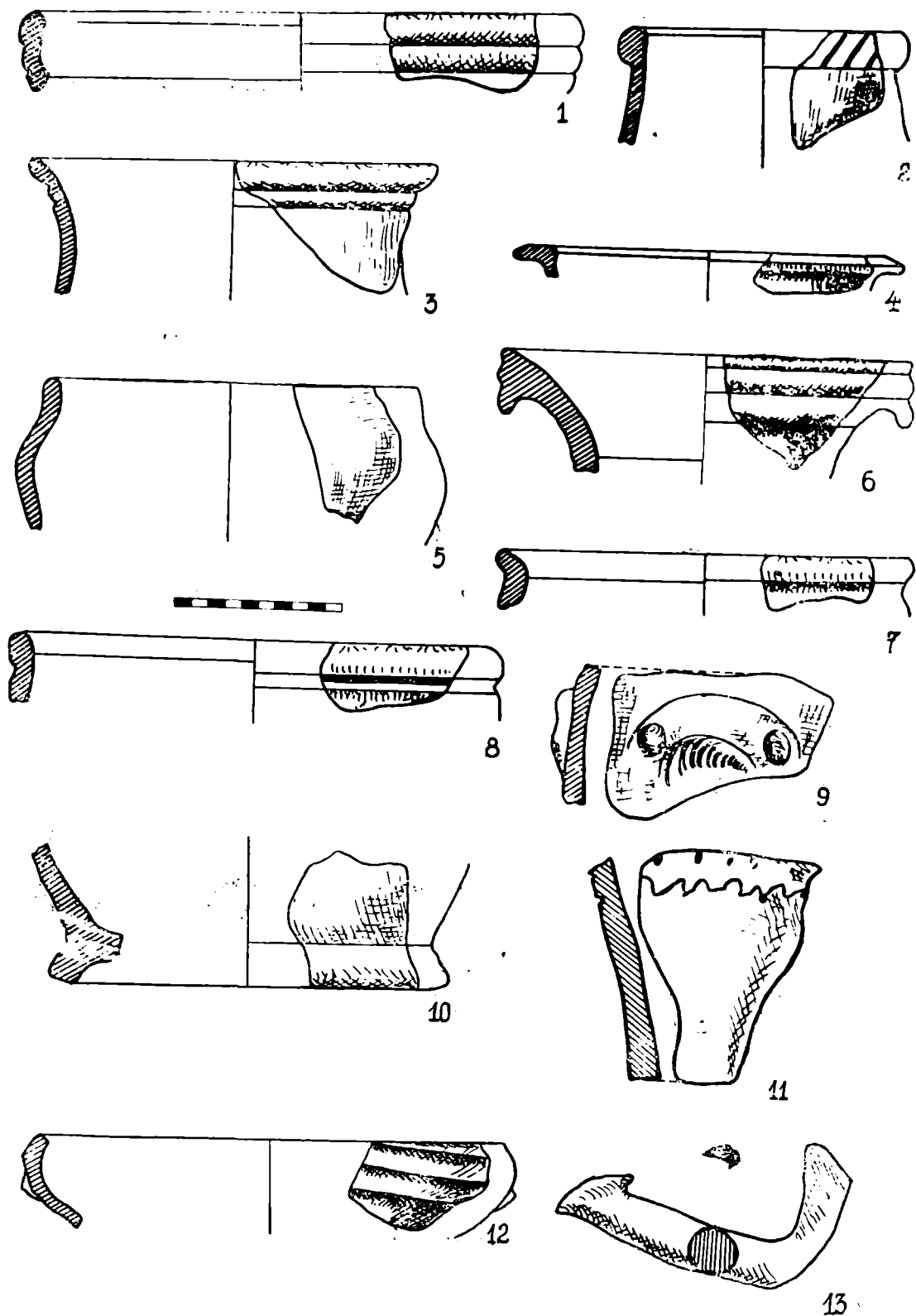
Les habitats de la vallées du Cucuiș s'associent à ceux signalés dans la littérature de spécialité par C. Daicoviciu et H. Daicoviciu; ils s'entègrent au système unitaire d'habitation à caractère civil, militaire et religieux qu'il y avait dans les Montagnes des Orăștie au temps du dernier roi dace.



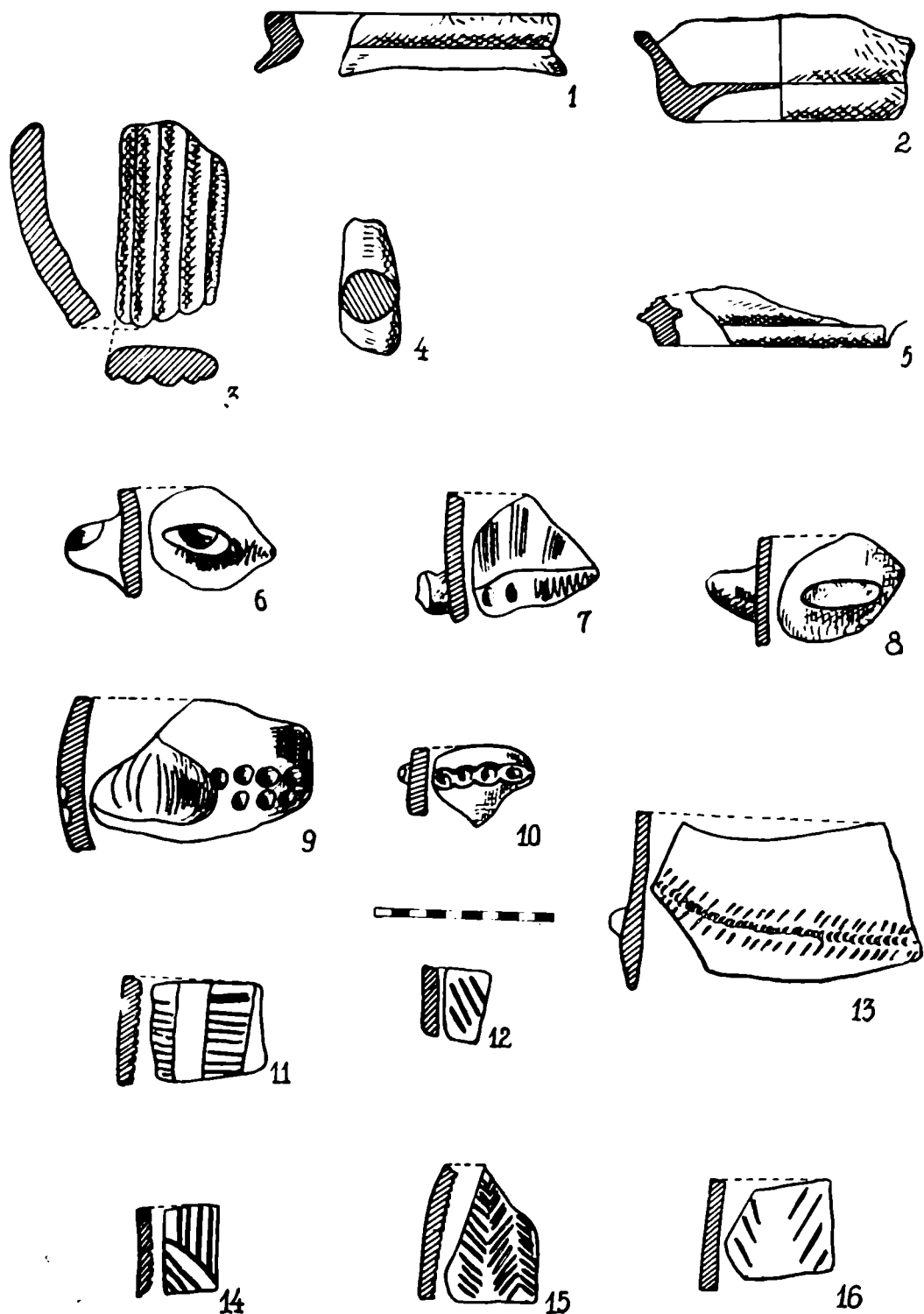
Pl. I — Cucuș—„Golu”. Ceramică dacică.



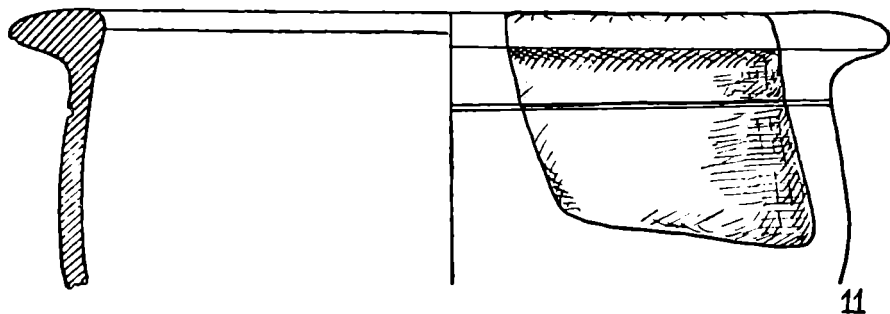
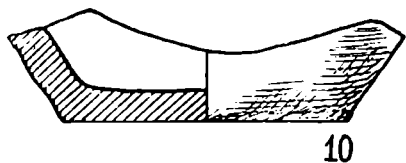
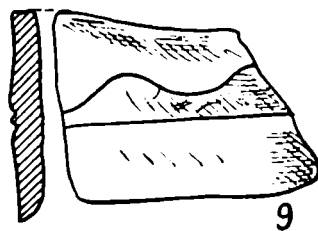
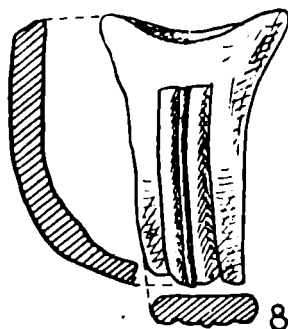
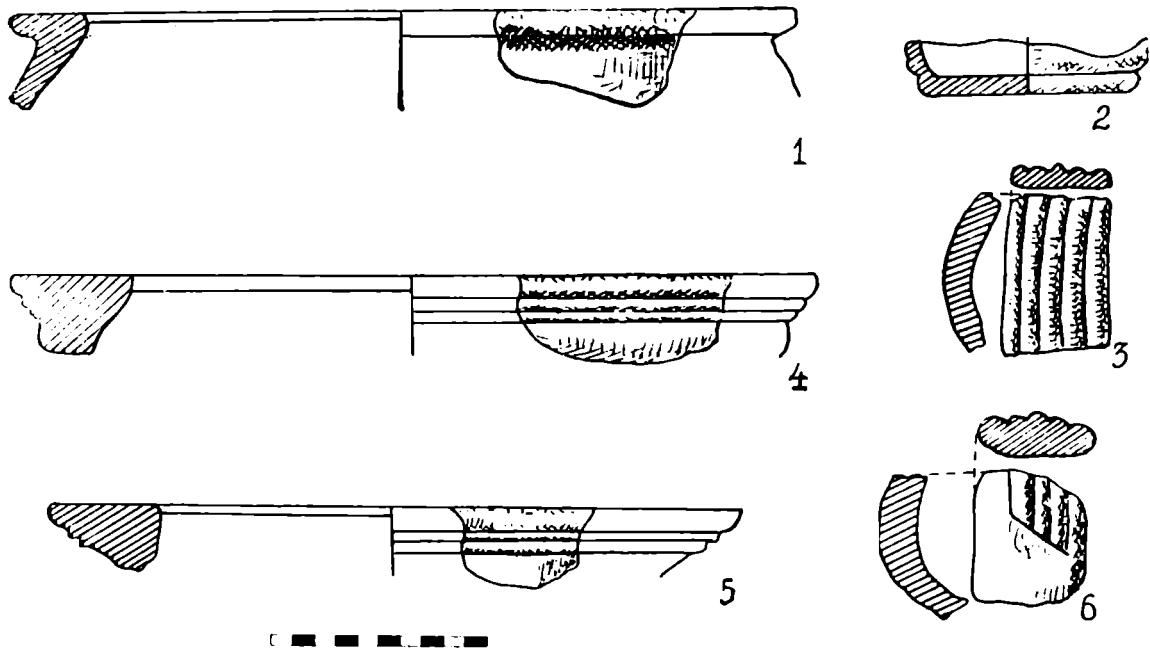
Pl. II — Cucuiș—„Golu”. Ceramică dacică.



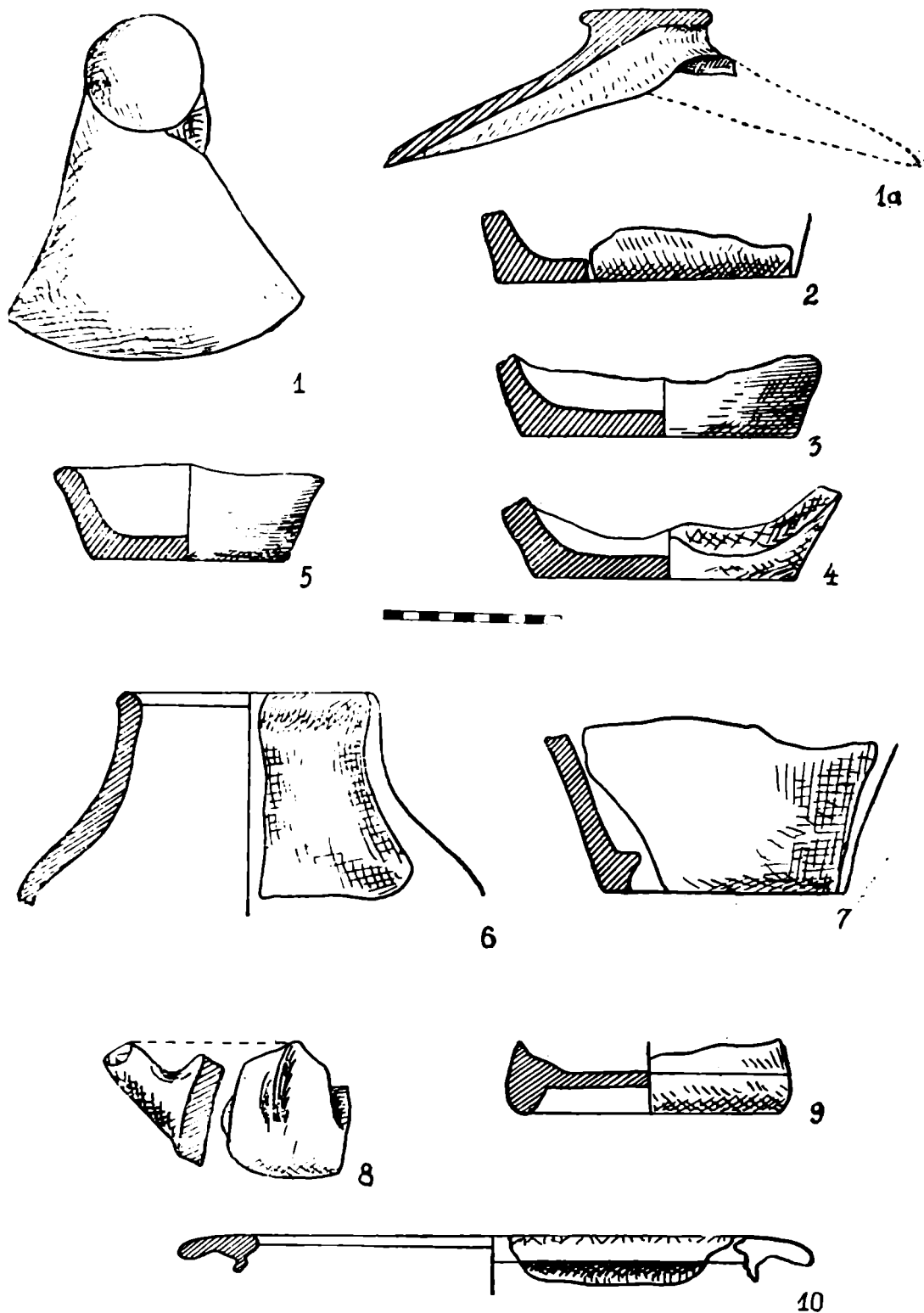
Pl. III — Cucuiș—Grădina lui Dumitrescu Vanea. Ceramică dacică.



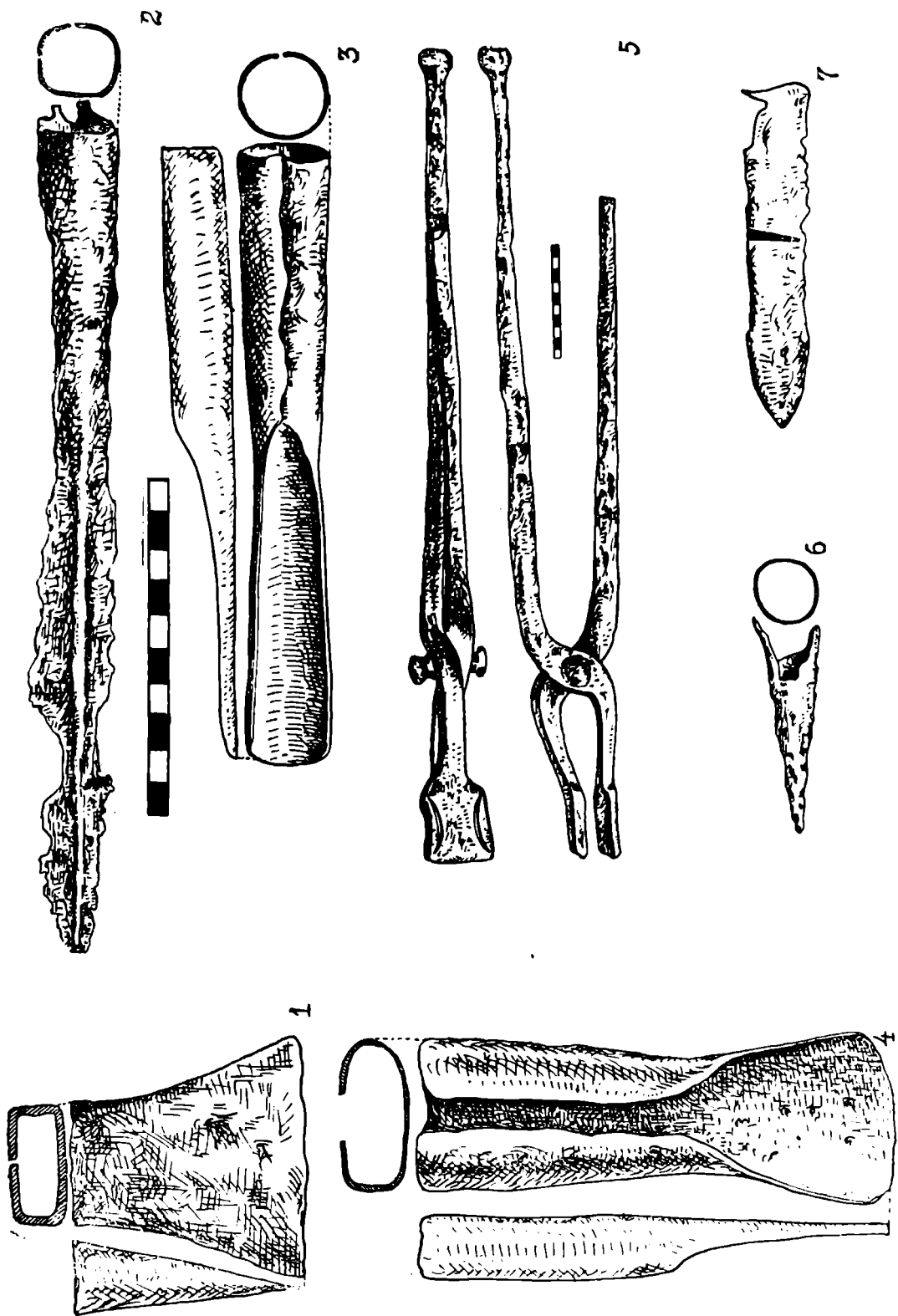
Pl. IV — Cucuiș. Ceramică dacică—Sub Dos (1—2), Vîrful Berianului (3—4), Pîrîul lui Grozav (5), Colnic (6—10). Ceramică Coșofeni (11—16).



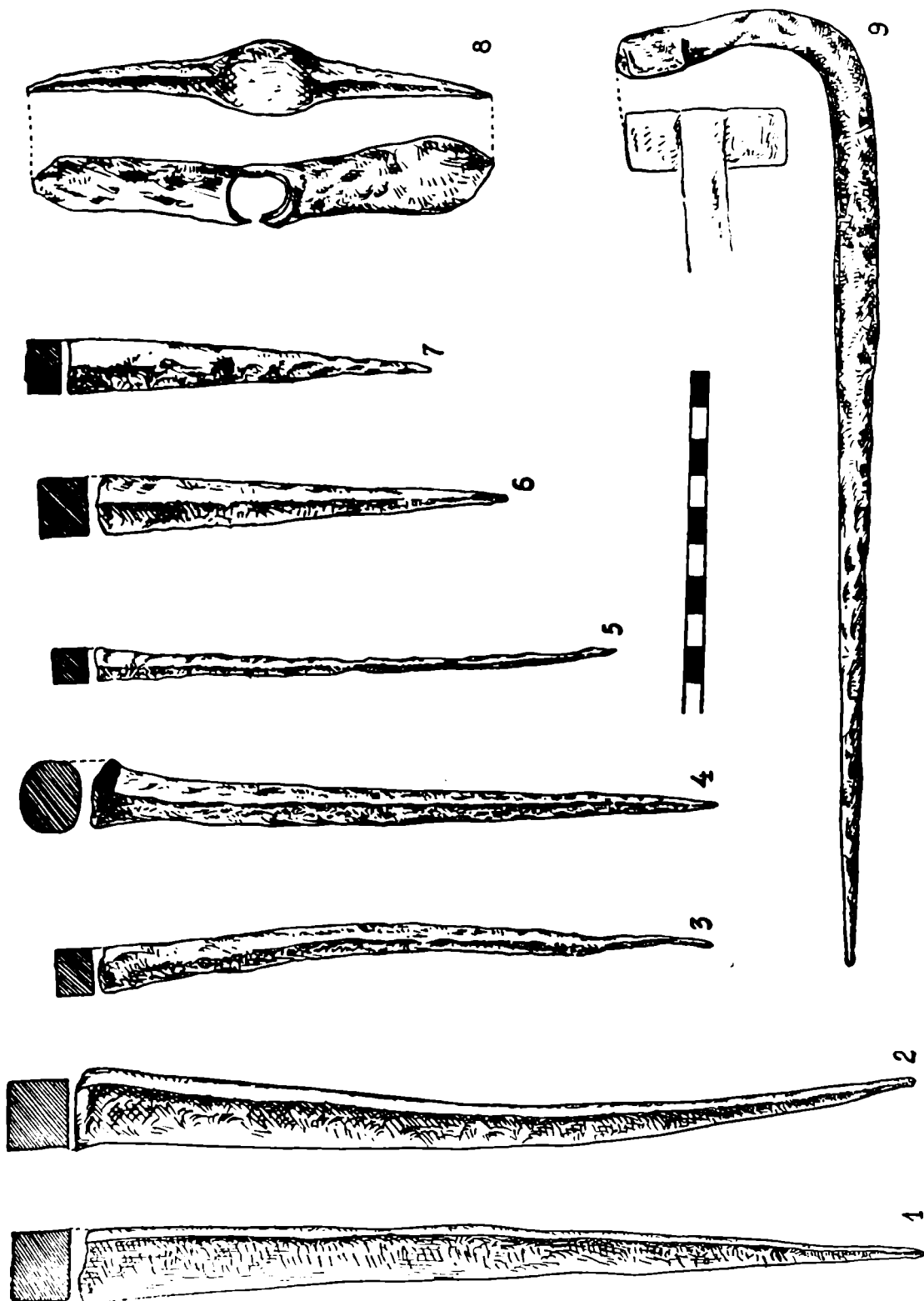
Pl. V — Cucuș. Ceramică dacică — Glăjerie (1–6), Poiana Stăni (7–9), Pietrele Caprei (10–11).



Pl. VI — Romoșel—Făget. Ceramică dacică (1—5). Ardeu (6—10).



Pl. VII — Cucuiș. Unelte și arme de fier.



Pl. VIII — Cucuiș, „Golu”. Materiale de construcție.