

## VENUS DE LA GILĂU

### ASPECTE DE ICONOGRAFIE ROMANĂ PROVINCIALĂ

Reluarea, în vara anului 1976, a săpăturilor arheologice în castrul roman de la Gilău (jud. Cluj)<sup>1</sup> a prilejuit, pe lângă constatări privitoare la etapele de construcție ale castrului, sistemul de fortificații, dimensiunile castrului și fazele de locuire în interior, descoperirea unui interesant și deosebit de bogat material arheologic. Cele mai valoroase piese arheologice scoase la iveală cu această ocazie sînt un fragment dintr-o diplomă militară din anul 127 e.n.<sup>2</sup> și o foarte frumoasă statueta din bronz ce o reprezintă pe zeița Venus, piesă care datorită valorii artistice deosebite constituie obiectul prezentării de față.

Statueta a fost descoperită în partea stîngă a pretenturii castrului, aproape de latura scurtă de E, în exteriorul marginii sudice, dinspre *via praetoria*, a unei mari barăci din piatră, într-un strat cu multe dărîmături și slabe urme arheologice, la adîncimea de 0,40 m. Din punct de vedere stratigrafic menționăm că în baracă, săpată parțial în partea ei de sud, au fost identificate trei niveluri foarte distincte de locuire, statueta, împreună cu fragmentul de diplomă mai sus menționat, provenind din ultima fază, de piatră, a castrului de la Gilău.

La descoperire, datorită și contextului neprielnic (un strat compact de dărîmături, cu mult mortar, care a ascuns privirii statueta, acoperită cu o pojghiță de depuneri calcaroase de culoarea mortarului), sculpturii i-a fost fracturată mîna stîngă, sub axilă, degetul mare al mîinii drepte, precum și degetul mare și o parte a arătătorului mîinii stîngi. Lovitura primită a dus la pierderea degetelor, care, cu toate străduințele noastre, nu au mai putut fi recuperate și la marcarea șoldului stîng și a abdomenului cu cîte o mică cicatrice. În schimb, labele picioarelor erau lipsă încă din antichitate, împreună cu suportul din bronz pe care era plasată statueta. Piesa a fost supusă imediat restaurării și conservării în Laboratorul de restaurare al Muzeului de Istorie al Transilvaniei, sub îndrumarea prof. Iosif Koródi (asupra restaurării propriu zise, v. mai jos *Addenda*), ea putînd fi astăzi admirată în Muzeul de Istorie al Transilvaniei din Cluj-Napoca (nr. inv. V 21094).

Statueta (fig. 1—1 d)<sup>3</sup> are următoarele dimensiuni: înălțimea 14 cm, înălțimea feței împreună cu diadema 2,5 cm, lățimea la șolduri 3 cm, lățimea umerilor

<sup>1</sup> Despre castrul de la Gilău și rezultatele săpăturilor din anul 1951 și 1956: *SCIV*, III, 1952, p. 317 sq.; *Materiale*, II, 1956, p. 687—713 (cu trimiteri la bibliografia veche, p. 687, nota nr. 2); *Materiale*, V, 1956, p. 453—458; cf. *RepArh* (mss.) și D. Tudor, *Orașe, țirguri și sate în Dacia romană*, Ed. Științifică, București, 1968, p. 232 sq.; M. Macrea, *Viața în Dacia romană*, Ed. Științifică, București, 1969 (v. Indice); *TIR*, L 34, p. 61. În vara anului 1976 au fost reluate săpăturile arheologice în castrul de la Gilău sub egida Academiei R.S.R. și a Universității „Babeș-Bolyai” din Cluj-Napoca.

<sup>2</sup> Aflată în curs de publicare în volumul *Epigraphica*, 1977, editat cu ocazia congresului internațional de epigrafie de la Constanța, 1977.

<sup>3</sup> Descoperită de studentul Gelu Copăceanu de la Facultatea de Istorie din Cluj. Fotografii au fost executate de A. Bódo (Muzeul de Istorie al Transilvaniei).

2,6 cm. În urma unei atente operații de restaurare, brațul stîng, fracturat în urma loviturii primite la descoperire, a fost perfect sudat în poziția inițială, statuei fiindu-i în același timp redată patina frumoasă de culoare maronie, suprafața piesei nefiind de loc atinsă de coroziune. Confecționată din bronz în tehnica obișnuită („à cire perdue”), ea a fost turnată plin, fapt demonstrat atît de greutatea piesei, cît, mai ales, de fractura de sub axila mîinii stîngi, care nu a arătat existența vreunui gol.

Sculptura o reprezintă pe zeița Afrodita-Venus nudă, în ipostaza de „pudica”<sup>4</sup> (menționăm în paranteză că nu există de fapt un epitet de acest fel al Venerei, denumirea de „pudica” fiind modernă). Capul zeiței este ușor întors spre dreapta, mîna dreaptă o ține întinsă înaintea și puțin spre dreapta, cu palmele desfăcute, în timp ce cu mîna stîngă își acoperă sexul, într-un gest care a conferit numeroaselor reprezentări ale Venerei epitetul de „pudica” (fig. 1—1 c). Echilibrul corpului este perfect redat, contrapostul fiind realizat prin ușoara retragere a piciorului drept, care este întins pentru sprijin, și prin îndoirea corespunzătoare a piciorului stîng, șoldul drept fiind puțin arcuit în exterior (fig. 1 a). Artistul a dat dovadă în acest caz de o deplină cunoaștere a legilor echilibrului, dictate de canoanele artei clasice. Corpul zeiței este al unei femei cu șoldurile și fesele mai împlinite (fig. 1 a, 1 b), dar fără a afecta zveltețea trupului. În schimb, ca în cazul mării majorității a acestor reprezentări, sîinii sînt mici (fig. 1 b, 1 c), fără a avea marcate arcolele mamare. În comparație cu o serie de Venere de proporții respectabile, chiar diforme, apare cu atît mai evidentă reușita artistică a statuei de la Gilău. Cu excepția marcării ombilicului, celelalte elemente anatomice nu sînt accentuate, musculatura specific feminină, perfect lisă, indicînd un corp de tînără femeie, cu carnație ce sugerează elasticitatea. În ciuda acestor reușite, statueta Venerei de la Gilău are și o scădere artistică, care constă din alungirea peste măsură a palmelor și a degetelor zeiței (fig. 1 b, 1 c). Asemenea îndepărtări de la idealul clasic de frumusețe, o serie de stîngăcii anatomice, nu trebuie să ne surprindă, ele izvorînd din gradul diferit de îndemînare al artizanilor unor ateliere de toreutică din provincii, constatarea fiind valabilă de fapt pentru arta provincială în general.

Capul zeiței vădește de asemenea o lucrare deosebit de reușită (fig. 1 d). Fața este lucrată cu fidelitate anatomică, cu o ușoară tentă de severitate, conferită îndeosebi de nasul drept, puternic, cu nările cărnoase și de gura întredeschisă care accentuează această expresie. Ochii larg deschiși privesc înaintea, locul irisului, acum gol, arătînd faptul că în orificiile respective a fost încastrată inițial pastă de sticlă colorată sau smalt. Zeița poartă o pieptănătură cu un coc la ceafă și cu două bucle lungi, puternic ondulate, care cad pe partea din față a umerilor. Ca podoabă are în creștet o diademă simplă, semilunară.

Tipul de Venus nudă, în ipostaza de „pudica”, este extrem de răspîndit în arta sculpturală romană, neputîndu-se vorbi de un singur prototip „clasic” după care să se fi executat, pe baza „albumelor de modele”, nenumărate replici în provincii. Ne stă la îndemînă exemplul celebrei statui Iuppiter „Verospi”, din secolul al IV-lea f.e.n., pentru a ilustra felul în care tipuri clasice de statui

<sup>4</sup> Pentru diferitele tipuri iconografice, v. *LexMyth*, I, 1, col. 406—419; *Enciclopedia dell'arte antica classica e orientale*, Roma, 1966, VII, s.v. *Venere*, p. 1124 sqq.

binecunoscute în antichitate își găsesc o transpunere fidelă, cu devieri neesențiale de la canonul artistic și religios, în arta provincială romană din Dacia<sup>5</sup>.

Astfel, reprezentările Venerei „pudica” în artă statuară greco-romană diferă, atât în privința faptului că zeița apare deopotrivă nudă și seminudă, cât, mai ales, prin poziția mîinii drepte. Dacă brațul stîng execută în majoritatea covârșitoare din cazuri, aproape invariabil, gestul de pudicitate, ceea ce reprezintă la urma urmei un exemplu tipic de șablon iconografic, respectat și aplicat chiar de producătorii de ceramică *terra sigillata*<sup>6</sup>, în privința mîinii drepte există mai multe variante. Luînd doar exemplele de Venus „pudica” nude, care reprezintă obiectul discuției noastre, se observă că poziția mîinii drepte este fie peste piept<sup>7</sup>, accentuînd astfel ideea de pudicitate, fie întinsă înainte și ușor lateral<sup>8</sup>, avînd în palmă, uneori, mărul dobîndit în urma judecății lui Paris. Sînt foarte rare exemplele în care mîna dreaptă a unei Venere „pudica” nude este redată altfel decît în cele două cazuri generalizate, de pildă aranjînd coafura zeiței<sup>9</sup>. Nu intră în această discuție, în schimb, acele reprezentări de Venere nude și pudice de un tip iconografic deosebit, în care cazuri mîna dreaptă acoperă pîntecele, iar în cea stîngă ține o draperie deasupra unui vas<sup>10</sup>. Revenind la tipul iconografic luat în discuție, mai trebuie remarcate diferențele survenite în realizarea contrapostului, cu sprijinul fie pe piciorul drept, fie pe cel stîng, în poziția capului și în coafură, pentru a le aminti pe cele mai notabile. Contrapostul este însă un element secundar în invocarea unor analogii iconografice, aspectele definiției în stabilirea unei „serii iconografice”<sup>11</sup> rămînînd, după opinia noastră, existența sau dimpotrivă, lipsa elementului vestimentar, dar mai ales poziția brațelor și atribuțiile zeiței.

Pentru a determina încadrarea statuetei de la Gilău într-o astfel de „serie iconografică”, precum și pentru stabilirea datării și, eventual, a locului ei de confecționare, am selectat din numeroasele analogii pe care le cunoaștem, suficiente și relevante de altfel, cîteva pe care le găsim apropiate și chiar asemănătoare pînă în cele mai mici amănunte.

Vom compara mai întîi sculptura descoperită în castrul de la Gilău cu două statuete de același tip din Dacia romană, piese care, pe lîngă faptul că constituie bune analogii, ca tip și mai puțin ca obiect, sînt dintre cele mai reprezentative ale genului.

<sup>5</sup> D. Isac, *Contribuții la iconografia religioasă a Daciei romane. Iupiter „Verospî”, în ActaMN, XI, 1974, p. 61—78.*

<sup>6</sup> F. Oswald, *Index of Figure-Types on Terra Sigillata („Samian Ware”)*, Liverpool, 1936—1937 (London, 1964), nr. 286, 287, 288 etc.

<sup>7</sup> S. Reinach, *RépStat*, II, p. 350; 351, nr. 5—10; p. 352, nr. 6—10 etc.; IV, p. 216; 217; 218, nr. 3, 4, 5, 6; p. 219, nr. 1—4 etc.; R. Fleischer, *Die römischen Bronzen aus Österreich*, Mainz, 1967, pl. 45/78; Milivoje Veličkov, *Petits bronzes figurés romains au Musée National*, Beograd, 1972, nr. 56 (Rijeka), 57 a, b (Belgrad); etc.

<sup>8</sup> S. Reinach, *op. cit.*, II, p. 353, nr. 5; 355, nr. 7; 804, nr. 5; IV, p. 217, nr. 5; 218, nr. 5; 219, nr. 5 etc.; R. Fleischer, *op. cit.*, pl. 46/79 (Watzing), 47/80 (Enns), 48/84 (Wilten), 48/82 (Parndorf), 48/83 (Carnuntum); Milivoje Veličkov, *op. cit.*, nr. 55 (Kosmaj); etc.

<sup>9</sup> S. Reinach, *op. cit.*, IV, p. 218, nr. 11, de exemplu.

<sup>10</sup> Idem, *op. cit.*, II, p. 356, nr. 6—10; IV, p. 216, nr. 4—7 etc. Sînt rare cazurile de Venere pudice nude la care mîna stîngă să nu acopere pîntecele, gest îndeplinit de mîna dreaptă: S. Reinach, *op. cit.*, II, p. 350, nr. 8; p. 351, nr. 5; p. 354, nr. 2—3, de exemplu.

<sup>11</sup> D. Isac, *op. cit.*, p. 63.

Prima dintre ele este o frumoasă statueta de bronz descoperită la Ulpia Traiana Sarmizegetusa și care a fost denumită, pe merit, „Venus Ulpiana”<sup>12</sup>. Este o piesă de import, de fabricație provincială, datată la mijlocul secolului al II-lea e.n., a cărei caracteristică principală ni se pare a fi o alungire exagerată a părții inferioare a corpului zeiței, începînd de la bust în jos, în „manieră El Greco”, dacă ne este permisă o expresie modernă. În ciuda lipsei ambelor brațe, ea a fost încadrată, așa cum este normal, în tipul de Afrodita „pudică”, observîndu-se, de asemenea just, că la această excelentă piesă brațele au fost turnate separat, atașîndu-se apoi în așa fel încît locul de sudură să fie mascat, cu multă abilitate, prin două inele care devin în același timp și podoabe, sub formă de brățări. Gîndindu-se la foarte cunoscuta „Venus de la Potaissa”<sup>13</sup> (mult timp cea mai reprezentativă statuie din bronz a zeiței Venus cunoscută în Dacia), editorii Venerei ulpiene și-au pus justificata întrebare dacă nu cumva și brațele acesteia erau detașabile și mobile. Trebuie să remarcăm însă și faptul că turnarea separată a mîinilor nu implică neapărat mobilitatea brațelor, existînd numeroase exemple care arată că după sudarea mîinilor și mascarea locului de contact prin brățări nu există de fapt o astfel de mobilitate<sup>14</sup>. Indiferent de acest amănunt, credem că un interes mai mare îl prezintă problema reconstituirii poziției brațelor Venerelor de la Ulpia Traiana și de la Potaissa.

Arătăm mai sus că felul în care se realizează echilibrul corpului prin contrapost nu pare a fi esențial în stabilirea unor analogii iconografice, deși nici acest element nu trebuie neglijat. Atît sculptura de la Ulpia Traiana, cît și cea de la Potaissa se sprijină pe piciorul stîng, în schimb Venus de la Gilău și alte piese analoge prezintă situația inversă, contrapostul însemnînd în aceste cazuri asigurarea sprijinului prin piciorul drept întins și retras, în același timp, piciorul stîng fiind îndoit corespunzător. Fără îndoială că mîna stîngă a Venerei „Ulpiana”, lipsă astăzi (ca și cea dreaptă, din păcate), săvîrșea gestul pudicității, în același fel ca și Venus de la Potaissa, căreia i s-a păstrat numai brațul stîng, ușor mobil. În schimb, lipsa brațului drept al sculpturii de la Ulpia Traiana, conjugată cu analogia oferită de piesa potaissensă (incompletă și ea), i-a determinat pe editorii celei dintîi să admită ambele posibilități în ceea ce privește felul în care era dispusă mîna dreaptă: acoperind pieptul sau întinsă în față. Considerăm că o a treia posibilitate, adică o excepție (v. mai sus) este exclusă, judecînd după fractura de la jumătatea brațului, care indică faptul că acesta cobora. Rămînînd deci la primele două posibilități, cele mai întîlnite, așa cum s-a văzut, ne permitem să sugerăm editorilor Venerei „Ulpiana” opțiunea pentru poziția mîinii drepte întinsă înainte. Ne bazăm afirmația pe analogia de la Gilău, care fiind completă reprezintă un punct de referință, dar și pe altele, asupra cărora vom reveni. Venus „Ulpiana”, ca și „Venus de la Potaissa”, se încadrează prin urmare în tipul de Venere pudice cu mîna dreaptă întinsă înainte. Este mai greu de imaginat mîna dreaptă a ambelor statui, mobilă în cazul ultimei (prin analogie cu stînga păstrată), îndoită peste piept, ipoteză căreia i se opune însăși orientarea în jos a porțiunii de braț rămasă în cazul ambelor sculpturi. În schimb, acest amănunt pare a indica mai curînd faptul că brațul drept al ambelor piese era

<sup>12</sup> C. Pop—T. Albulescu, *Venus Ulpiana*, în *Apulum*, XIV, 1976, p. 433—440.

<sup>13</sup> A. Buday, în *ErdMúz*, XXVI, 1909, p. 146 sqq., nr. 26; *RömRum*, Köln, 1969, F 21; *Civiltà*, Roma, 1970, F 34.

<sup>14</sup> R. Fleischer, *op. cit.*, pl. 48/81 (Enns); Milivoje Veličkov, *op. cit.*, nr. 50 a, b (Stobi), pentru a da numai cîteva exemple.

întins înainte și puțin lateral, poziție care a determinat o mai ușoară rupere și pierdere a lor. Ambele statui discutate aici, cu excepția contrapostului care este invers și a unor detalii în plus ale coafurii, servesc prin urmare drept analogii tipologice pentru piesa de la Gilău. Aceste trei statuete ale Venerei descoperite în Dacia romană și altele, împreună cu toate analogiile care respectă elementele esențiale care definesc o „serie iconografică“ (v. mai sus), se încadrează în tipul de *Venus „pudica“ nudă, cu brațul drept întins înainte*.

Revenind la sculptura descoperită în castrul de la Gilău, credem că sînt necesare cîteva considerații bazate pe analogii și mai apropiate, invocînd în acest caz două piese provenite din alte provincii, una din Moesia Superior și cealaltă din Pannonia Inferior.

Prima este o statueta din bronz, turnată de asemenea plin, înaltă de numai 10,7 cm, descoperită la Zaklopača<sup>15</sup>, pe limesul Moesiei Superior (fig. 2 a—b). Deși de dimensiuni mai reduse, această piesă este de departe cea mai bună analogie pentru statueta de la Gilău. Poziția corpului, a picioarelor și a mîinii drepte (stînga lipsește), pieptul mic, sugerarea carnației printr-o musculatură lisă, coafura și aceeași diademă sînt, după cum lesne se poate constata, identice sau foarte asemănătoare piesei de la Gilău. Deși mîna stîngă lipsește, prin simplă analogie se poate încadra și această statuie în seria tipologică pe care am stabilit-o deja pentru sculpturile de la Ulpia Traiana, Potaissa și Gilău. Statuia de la Zaklopača, de import, este datată în prima jumătate a secolului al II-lea e.n.

A doua sculptură pe care o folosim ca o excelentă analogie pentru Venera de la Gilău este o statueta din bronz reprezentînd-o pe Venus „pudica“, descoperită nu demult la TÁC (Gorsium-Herculia)<sup>16</sup> în Pannonia Inferior, în săpături sistematice de amploare. Statueta de la Gorsium (fig. 3—3 c), cu labela picioarelor păstrate, în schimb lipsindu-i mîna dreaptă, se încadrează în același tip iconografic din care fac parte piesele de la Gilău și Zaklopača. Un ușor ascendent artistic asupra exemplarului de la Gilău constă în tratarea absolut corectă a palmei mîinii stîngi, în accentuarea coloanei vertebrale și a mușchilor abdominali, precum și în ornamentarea diademei. Statueta, a cărei mîna dreaptă este evident că era în aceeași poziție cu cea a statuietei de la Gilău, reprezintă o foarte apropiată analogie pentru aceasta, atît ca tehnică de confecționare (turnare plină), cît mai ales ca poziție a corpului, expresie a feței etc. Pe aceste considerente, îndrăznim să presupunem că ambele piese provin din același atelier sau, în orice caz, din același centru toreutic (situații în care două statuete din bronz să fie identice sînt practic excluse, avînd în vedere faptul că după turnare se distrugea mulajul, trebuind să fie confecționat, pe baza aceluiași model, un altul, care prezintă ușoare modificări; sînt rarissime chiar exemplele de vase sigilate descoperite în provincii diferite și care să fie identice, avînd în vedere că în acest caz era folosit de mai multe ori același tipar). Contextul în care a fost descoperită statueta de la Gorsium, chiar lîngă *ara Augusti* dintr-o clădire sacră, din prima jumătate a secolului al II-lea e.n., asigură datarea ei în această perioadă, piesa

<sup>15</sup> Miliwoje Veličkovici, *op. cit.*, p. 139 sq., nr. 52 a, b (cu analogii mai apropiate și mai îndepărtate tipologic).

<sup>16</sup> Fitz Jenő, *Gorsium-Herculia*, Székesfehérvár, 1976, p. 47, pl. XIV (din păcate nu sînt indicate dimensiunile piesei).

fiind indubitabil de import, ca multe alte obiecte din bronz descoperite în Pannonia romană.

Credem că în privința datării, cele trei statuete, constituind fiecare pentru cealaltă excelente analogii (Gilău, Zaklopača și Gorsium), se încadrează în aceeași perioadă, adică mijlocul secolului al II-lea e.n. În privința centrului toreutic unde au fost produse este însă mai greu de dat un verdict. Aceasta cu atât mai mult cu cât în literatura de specialitate, cel puțin de la noi, nu există încă o lucrare specială dedicată bronzurilor romane, bazată pe cât mai multe analogii tipologice și de obiect, care ar putea stabili cu mai multă precizie eventuale centre de producție pentru multe piese din Dacia și care, în același timp, ar face posibilă și conturarea, prin excludere, a unei producții desfășurate în Dacia traiană. Este mai mult decât probabil că toate cele trei statuete provin din același centru toreutic. În general, se consideră că în provinciile dunărene, relativ unitare într-o serie de aspecte economice, în secolele II și III e.n., pentru a ne referi doar la perioada de timp care ne interesează, marea majoritate a obiectelor de bronz, mai ales statuete, sînt de proveniență italică și gallică<sup>17</sup>. Sînt zone cu tradiție în acest domeniu, cu mențiunea că de la sfîrșitul secolului I e.n. produsele italice încep să fie tot mai mult concurate de un centru nou, Gallia, care va exporta apoi mari cantități de produse de bronz destinate provinciilor dunărene.

O ultimă problemă legată de statueta de la Gilău o constituie semnificația sa de cult și, legată de aceasta, prezența ei în castrul alei *Siliana*.

Cultul zeiței Venus în Imperiu a avut, mai ales în secolul I e.n., dar și mai tîrziu, și un pronunțat caracter de stat, prin identificarea Venerei cu patroana casei Iulia-Claudia, zeița fiind considerată drept născătoare (*Genetrix*)<sup>18</sup> a poporului roman. Epitetele de Augusta și de Victrix pe care le primește sugerează, nu de puține ori, tocmai această apropiere a cultului ei de persoana împăratului și, implicit, de ideea de prosperitate a statului roman.

Puțin numeroasele atestări epigrafice ale zeiței Venus descoperite în Dacia reflectă în mare măsură, credem, acest caracter oficial al cultului ei în provincia traiană. Astfel, Venerei Augusta îi dedică o inscripție Fabius Pulcher, *augur coloniae* la Apulum<sup>19</sup>, precum și un *haruspex coloniae*, C. Iulius Vales, care închină inscripția zeiței Venus Victorix „pro salute Imperi et SPQR et ordinis coloniae Apuli”<sup>20</sup>. Epitetul de Victrix îl are zeița Venus și într-o inscripție din Napoca, ridicată de Aurelius Umbrianus, *veteranus ex decurione*<sup>21</sup>. Altă dată, zeița Venus, fără alt epitet, este asociată lui Hercule<sup>22</sup>. Aceste inscripții dovedesc faptul că, în general, dedicanții lor sînt persoane apropiate stăpînirii romane, care sîvîrșesc și un act de devoțiune și loialitate față de stat. Să ne reamintim de statueta Venerei de la Gorsium, ale cărei condiții de descoperire, în imediata apropiere a altarului împăratului (*ara Augusti*)<sup>23</sup> sînt o dovadă a semnificației ei în legătură cu altarul și cu aspecte ale cultului imperial.

<sup>17</sup> A. Alföldy, în *CAH*, XI, 1936, p. 540 sqq.; Fritz M. Heichelheim, *Wirtschaftsgeschichte des Allertums*, I, Leiden, 1938, p. 690 sqq.; C. Daicoviciu, *TransAnt*, Bucurest, 1945, p. 146, nota nr. 1; A. Mócsi, în *RE*, Suppl. IX, 1966, s.v. *Pannonia*, col. 685 etc.

<sup>18</sup> *LexMyth*, VI, col. 200 sq.; *RE*, VIII A, col. 864 sqq.; pentru unele aspecte ale cultului în Dacia romană, v. M. Macrea, *Viața în Dacia romană*, Ed. Științifică, București, 1969, p. 363; C. C. Petolescu, în *Apulum*, XI, 1973, p. 757–760.

<sup>19</sup> *CIL* III, 1157.

<sup>20</sup> *CIL* III, 1115.

<sup>21</sup> *CIL* III, 864.

<sup>22</sup> *CIL* III, 1567 (Herculane).

<sup>23</sup> Fitz Jenő, *op. cit.*, p. 47.



Fig. 1 — Venus de la Gilău (vedere din față); Fig. 1 a — Venus de la Gilău (vedere din spate).



Fig. 1 b — Venus de la Gilău (profil dreapta); Fig. 1 c — Venus de la Gilău (profil stînga)





Fig. 1 d — Venus de la Gilău (detaliul figurii).

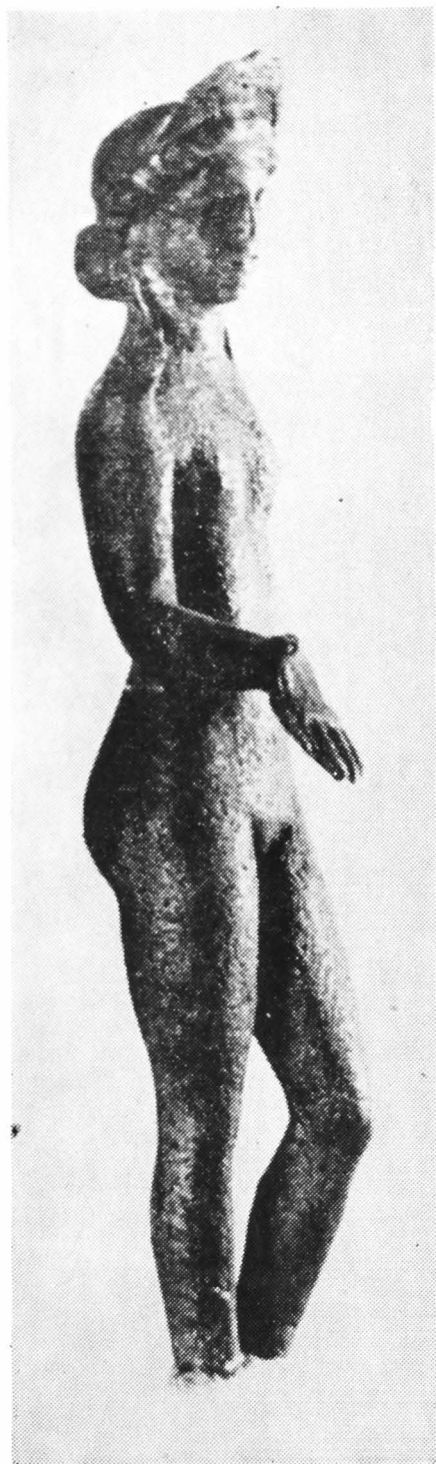
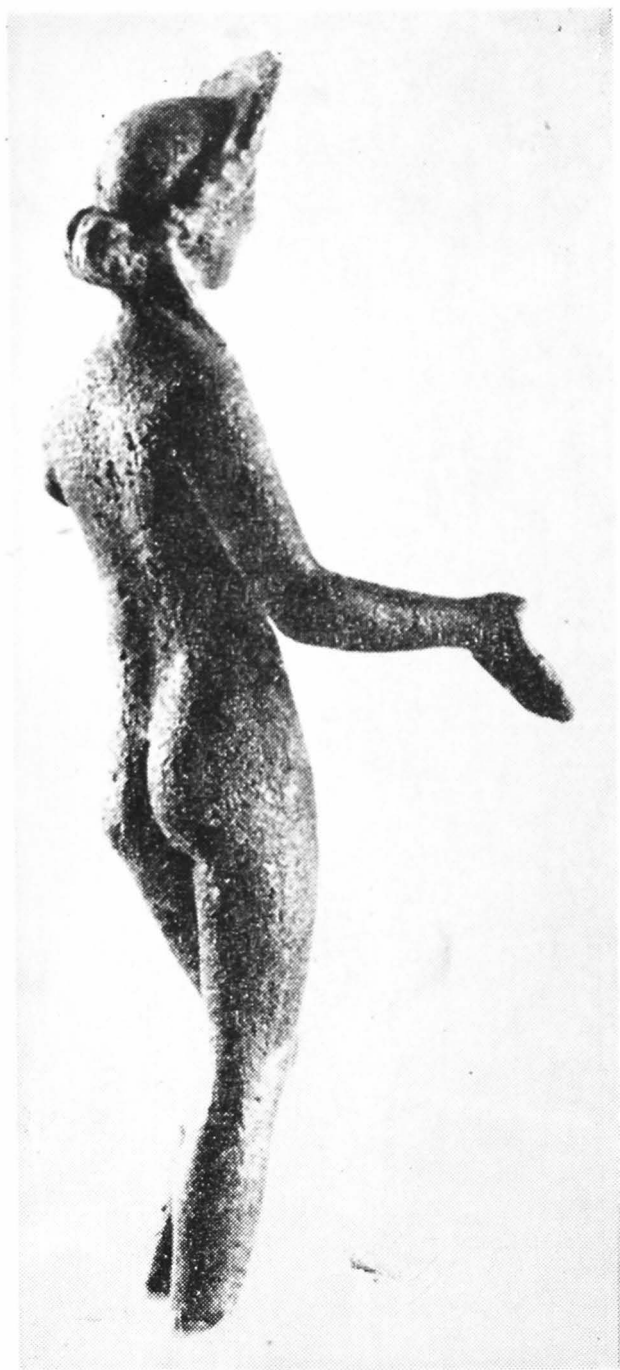


Fig. 2 a—b — Venus de la Zaklopača (după Milivoje Veličković).

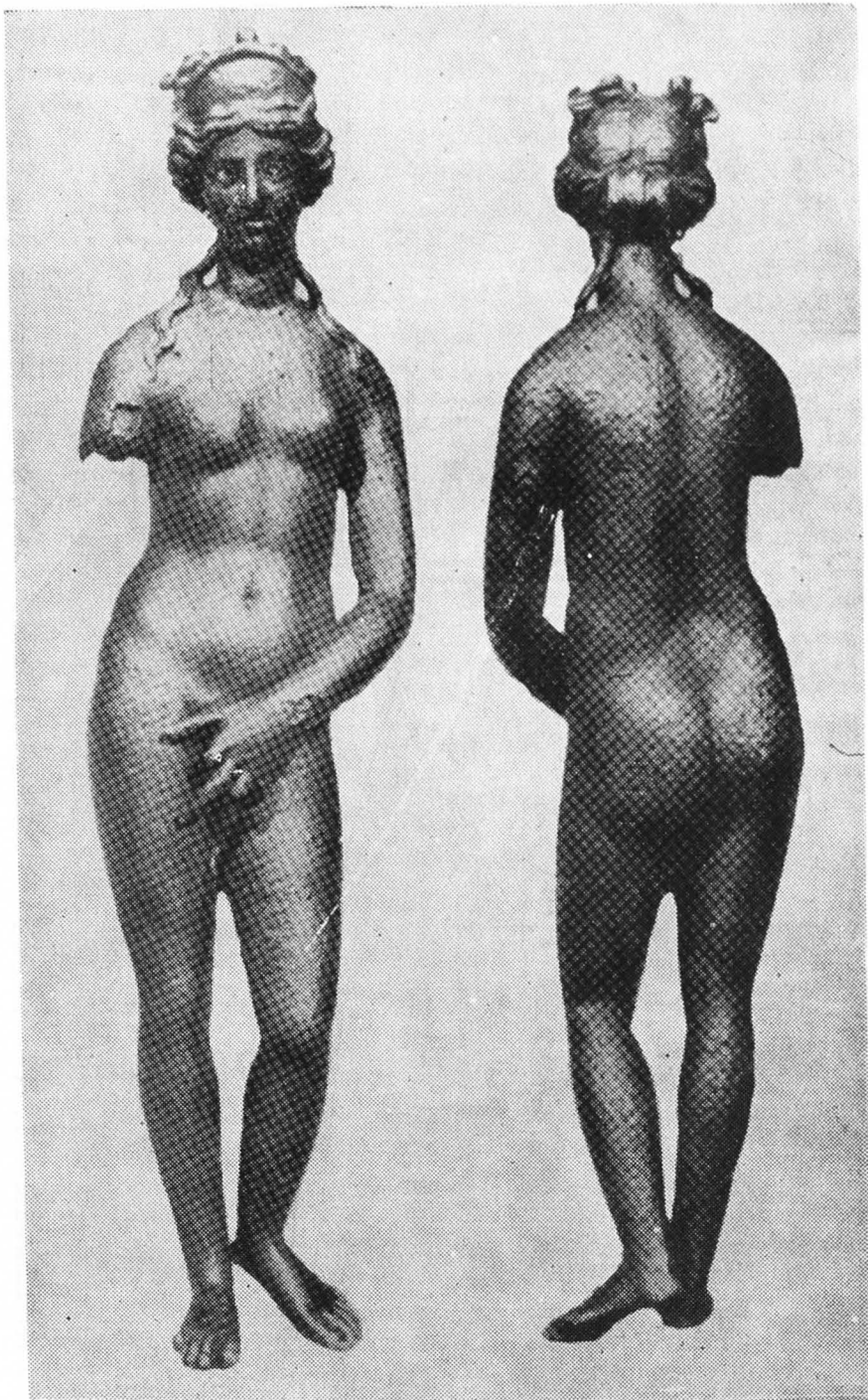


Fig. 3 și 3 a — Venus de la Gorsium (după Fitz Jenő).

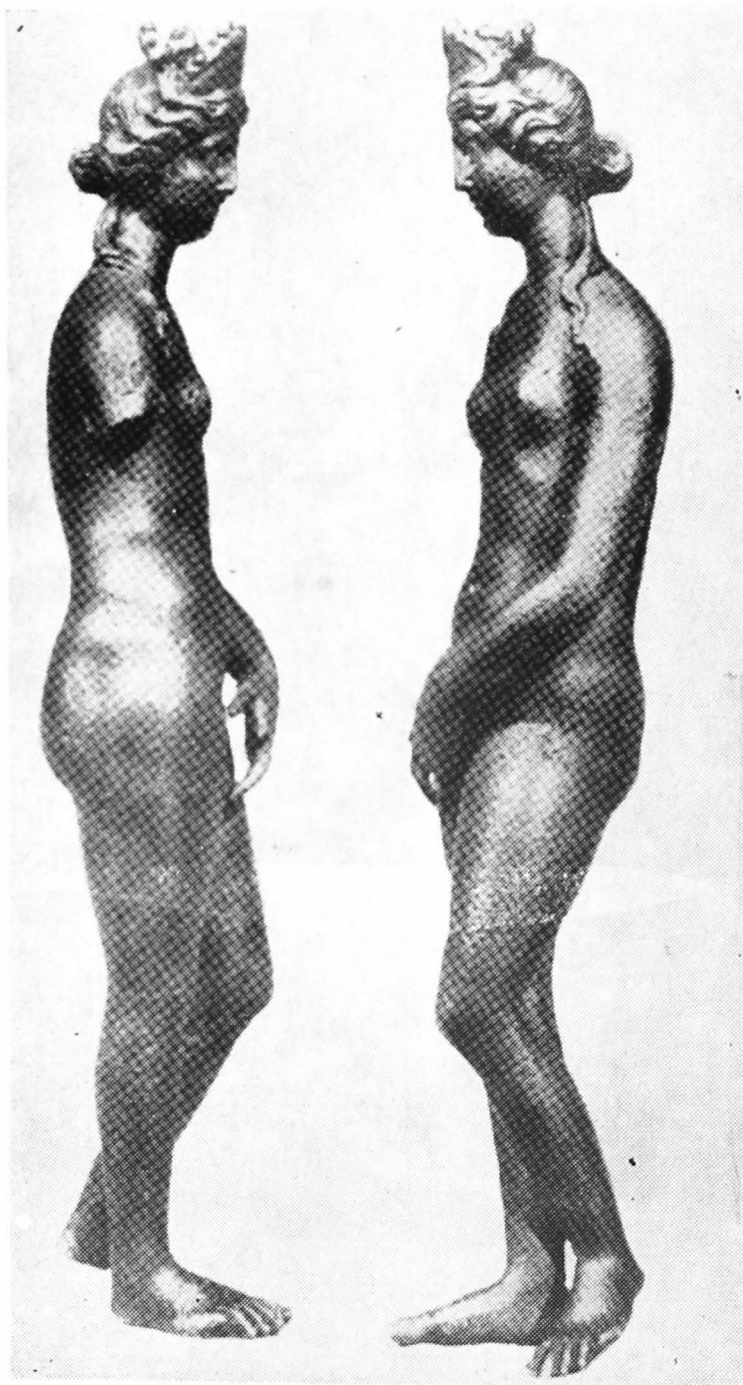


Fig. 3 b—c — Venus de la Gorsium (după Fitz Jenő).



Reprezentările Venerei în Dacia sînt extrem de numeroase, comparativ cu inscripțiile, atestînd și caracterul popular<sup>24</sup> al acestui cult, legat de ideea de dragoste, fecunditate și frumusețe. Fără a avea intenția de a aminti aici toate aceste manifestări de artă votivă, unele minore și foarte multe încă inedite, este de remarcat că mare parte din ele o înfățișează pe Venus în ipostaza de „pudica”. Reprezentările numeroase sînt realizate din materiale deosebite, care au dat naștere unor tipuri distincte de monumente, ca sculpturi din piatră<sup>25</sup>, relieuri votive<sup>26</sup>, bronzuri<sup>27</sup>, teracote<sup>28</sup>. Imaginea Venerei era mult gustată și de meșterii din atelierele de gliptică ale Daciei<sup>29</sup>.

Cu deosebire în cazul reprezentărilor Venerei descoperite pe teritoriul Daciei, dar și al altor divinități, se remarcă frecvența unor tipuri iconografice mereu repetate și respectate pînă la amănunt, fără devieri esențiale. Meșterii provinciali utilizau pe scară largă șablonul, de vreme ce chiar în producția de ceramică *terra sigillata* erau create motive decorative de inspirație mitologică, absolut corecte din punct de vedere iconografic și deosebite de monumentele sculpturale doar prin faptul că nu sînt redată în adîncime. În acest context trebuie să amintim din nou problema așa-ziselor „albume de modele” care asigurau o evidentă unitate a artei provinciale și în același timp o nivelare artistică a diferitelor tendințe provinciale, spre conservarea unui fond mai vechi, care în alte provincii dunărene este mai vizibil decît în cazul Daciei. Cunoașterea și răspîndirea artei romane prin aceste „modele” și în Dacia romană constituie unul din numeroasele aspecte ale romanizării prin intermediul vieții spirituale, proces care în Dacia a fost deosebit de puternic și de rapid. Discutînd despre aceste „modele”, este

<sup>24</sup> C. C. Petolescu, *op. cit.*, p. 759 sq. Credem că prezența unui mare număr de reprezentări în castre nu se poate explica doar prin „motive care nu sînt greu de presupus”, acestea avînd și o acoperire oficială. Credem că nu există nici o dovadă a fenomenului de *interpretatio Romana* în cazul cultului zeiței Venus (p. 759 și nota nr. 1), situația prezentîndu-se la fel și în legătură cu alte divinități, precum Silvanus, Diana, Liber etc., despre care nu avem, din păcate, nici o dovadă peremptorie în acest sens. În fine, dintre reprezentările Venerei în Dacia trebuie eliminate cîteva (p. 759, nota nr. 9), anume V. Christescu, *Viața economică...*, p. 73 sq. (singura reprezentare este cea de pe pl. VI/2); I. H. Crișan, în *Dacia*, N.S., IV, 1960, p. 355 (de fapt o lucrare a lui D. Tudor despre „Cavalerii danubieni”); Gh. Popilian, în *Apulum*, IX, 1971, p. 638, fig. 8, nr. 2.

<sup>25</sup> V. Pârvan, în *ArchAnz*, 1913, 3, p. 372, fig. 7 (Drobeta); D. Tudor, *Monumente inedite din Romula*, I, Vălenii de Munte, 1938, p. 12, nr. 45; C. Pop, în *Apulum*, IX, 1971, p. 561, nr. 14, fig. 6, 1; I. Mitrofan, în *Apulum*, IX, 1971, p. 335 sq., nr. 2, fig. 2; C. C. Petolescu, în *Apulum*, XI, 1973, p. 757–760; etc.

<sup>26</sup> D. Isac—I. Stratan, în *Banatica*, II, 1973, p. 123 sq., nr. 7, pl. IV/7.

<sup>27</sup> Á. Buday, în *ErdMúz*, XXVI, 1909, p. 146 sq., nr. 26 („Venus de la Potaissa”); Al. Bărcăcilă, *Drubeta, azi T.-Severin*, 1932, fig. 57; D. Tudor, *op. cit.*, I, p. 29, nr. 163 și p. 33, nr. 239; D. Protase, în *Apulum*, IV, 1961, p. 137 sq., nr. 6, fig. 6 a–b; D. Tudor, *OlR<sup>3</sup>*, p. 400 sq. (Drobeta și Romula); E. Chirilă—N. Gudea—V. Lucăcel—C. Pop, *Castrul roman de la Buciumi. Contribuții la cercetarea limesului Daciei Porolissensis*, Cluj, 1972, p. 107 sq., nr. 1, pl. CXXX; C. Pop, în *Sargetia*, IX, 1972, p. 69, nr. 4; C. Pop—T. Albușescu, în *Apulum*, XIV, 1976, p. 433–440 (Venus „Ulpiana”); etc.

<sup>28</sup> D. Tudor, *Monumente inedite din Romula*, II, Vălenii de Munte, 1940, p. 42, nr. 264; p. 43, nr. 267; p. 44, nr. 281; L. Țeposu—David, în *ActaMN*, I, 1964, p. 473–476, nr. 1–7; I. Mitrofan, în *ActaMN*, IV, 1967, p. 529, fig. 3; N. Gudea—A. Pop, *Castrul roman dela Rîșnov—Cumidava. Contribuții la cercetarea limesului Daciei romane*, Brașov, 1971, p. 54; E. Chirilă—N. Gudea—V. Lucăcel—C. Pop, *op. cit.*, p. 108 sq., nr. 2–4, pl. XCXXI, nr. 1–3; Gh. Popilian, în *Apulum*, IX, 1971, p. 638, fig. 8, nr. 1 și 3; N. Gudea, în *ActaMN*, X, 1973, p. 586, fig. 1 a; M. Jude—C. Pop, *Monumente sculpturale romane în Muzeul de istorie Turda*, Cluj, 1973, p. 33 sq.; C. C. Petolescu, *op. cit.*, nota nr. 7 (mai multe reprezentări inedite în Muzeul din Caracal); etc.

<sup>29</sup> L. Țeposu—David, în *OmD*, București, 1960, p. 528, nr. 12; D. Tudor, *OlR<sup>3</sup>*, p. 401.

cazul să ne gândim dacă nu cumva în afară de șabloane propriu-zise care circulau, meșterii beneficiau și de alte surse foarte precise de inspirație, ca de exemplu ceramica sigilată și, cum s-a observat, monedele<sup>30</sup>. În cazul ceramicii *terra sigillata* este clar că meșterii care confecționau sigiliile pentru decorarea tiparelor aveau la rîndul lor „albume“, inspirîndu-se, poate, și din monede. Produsele lor, exportate pe scară mare în provinciile dunărene puteau deveni, la rîndul lor, surse de inspirație foarte corecte, pentru pietrari mai ales, ca și pentru gravorii de geme.

Prezența statuetei zeiței Venus într-o baracă a castrului de la Gilău nu trebuie să ne surprindă, deoarece, așa cum s-a observat pe bună dreptate<sup>31</sup>, frecvența unor statuete din bronz și teracotă în unele castre este mai mult decît evidentă, alît ca număr, dar și ca semnificație, am adăuga noi. Considerată ca născătoare a dinastiei lui Augustus și patroană a persoanei împăraților, cel puțin la începuturile Imperiului, este explicabilă dorința soldaților de a avea în castre asemenea piese votive. La aceasta trebuie să adăugăm, fără îndoială, atracția militarului roman față de frumosul întruchipat de zeiță, perfect explicabilă avînd în vedere modul de viață nu de puține ori auster la care era obligat cel ce se dedica carierei armelor pe o perioadă de 25 de ani și mai bine. În castrul de la Buciumi s-au găsit o statueta din bronz și trei teracote înfățișînd-o pe Venus, în castrul de la Rîșnov o teracotă (de fabricație locală), în castrul de la Bologa o altă statueta (inedită), la Tibiscum un relief votiv<sup>32</sup>, în castrul de la Drobeta un bust de piatră, un bronz și o teracotă<sup>33</sup>, în termele castrului de la Slăveni două teracote<sup>34</sup>, iar în castrul de la Gilău s-a descoperit statueta care constituie obiectul studiului de față. Și, pentru a întregi acest tablou mai puțin cunoscut al unui cult reflectat îndeosebi prin reprezentări, amintim faptul că din aceeași baracă a castrului de la Gilău mai provine și un fragment dintr-o statueta de teracotă și o parte din capul altei statuete de teracotă, ambele înfățișînd-o pe zeița Venus. Totalizînd, cunoaștem, deocamdată, cel puțin 15 reprezentări ale Venerei în castre, în acest mediu care le-a primit cu deosebită plăcere, avînd și o motivație oficială, așa cum s-a văzut.

Venus de la Gilău constituie o excelentă lucrare de import, databilă, după cum o indică și analogiile, în prima jumătate sau la mijlocul secolului al II-lea e.n. Credem că, fără a exagera, ea reprezintă unul dintre cele mai frumoase bronzuri romane descoperite pe teritoriul Daciei romane și un semn sigur al bogăției arheologice deosebite oferite cercetătorului de către castrul de la Gilău, care pare a nu-și fi epuizat surprizele.

Alături de celebra deja „Venus de la Potaissa“ și de mai recenta Venus „Ulpiana“, credem că putem revendica și pentru *Venus de la Gilău* intrarea sub acest nume în literatura de specialitate și în circuitul muzeistic din țara noastră.

DAN ISAC

<sup>30</sup> Cf. C. Daicoviciu, *TransAnt*, 1945, p. 146; M. Gramatopol, *Romula et la glyptique du Bas-Danube*, în *Apulum*, XI, 1973, p. 180 sq.

<sup>31</sup> E. Chirilă—N. Gudea—V. Lucăcel—C. Pop, *op. cit.*, p. 109 și nota nr. 193; C. Pop—T. Albulescu, *Venus Ulpiana*, în *Apulum*, XIV, 1976, p. 440 și nota nr. 33, în care se arată frecvența reprezentărilor zeiței Venus în castre, fără alte comentarii.

<sup>32</sup> *Supra*, nota nr. 26.

<sup>33</sup> V. Pârvan, *op. cit.*, p. 372, fig. 7; Al. Bărcăcilă, *op. cit.*, fig. 57; V. Christescu, *Viața economică...*, pl. VI/2.

<sup>34</sup> Gh. Popilian, în *Apulum*, IX, 1971, p. 638, fig. 8, nr. 1 și 3.

## ADDENDA

(În legătură cu restaurarea statuetei „Venus de la Gilău“)

Statueta, reprezentînd-o pe zeița Venus, descoperită în vara anului 1976 în castrul roman de la Gilău, a fost predată imediat după ce a ieșit la iveală Laboratorului de restaurări al Muzeului de istorie al Transilvaniei. Șeful laboratorului, prof. Iosif Koródi, ne-a însărcinat cu executarea operațiilor de restaurare și conservare, asupra cărora credem că se cuvin cîteva considerații cu caracter tehnic.

Statueta, cu brațul stîng rupt, a fost acoperită, pe cea mai mare parte a suprafeței ei, cu un strat eterogen de calcar organogen, de depunere. Labele picioarelor lipseau încă din antichitate, iar în locul rupturii se observă două orificii, care ar putea indica, în acest loc, un gol de turnare, căci statueta a fost turnată plin.

În ciuda acestui strat de depuneri calcaroase, statueta prezenta o patină fină verzuie, nuanțată cu cuprit de culoare brună. Datorită existenței în sol a unor săruri solubile, care în combinație cu cuprul și celelalte metale aliate determină o corodare lentă și uniformă, patina rezultată în aceste condiții, foarte frumoasă în cazul acestei piese, a trebuit să fie conservată și pe motivul că ea reprezintă, în același timp, un strat protector.

În vederea acestui scop, piesa a fost supusă unei spălări intensive cu apă și detergent, după care a fost lăsată timp de 2 zile în cameră umedă, exicator, pe fundul căreia a fost pusă apă distilată, în așa fel încît aceasta să nu atingă obiectul. Această operație a fost necesară pentru verificarea existenței eventualelor cloruri sub stratul de patină, caz în care metalul ar fi putut să fie reactivat.

Problema eliminării depunerii de calcar se putea rezolva cu diferiți solvenți: acid azotic diluat, hexametafosfat de sodiu sau sesquicarbonat de sodiu. Neavînd însă certitudinea că acești solvenți nu ar fi putut ataca patina și metalul, am renunțat la curățirea piesei pe cale chimică, propunîndu-ne metode mecanice.

Operația de curățire mecanică s-a executat cu cea mai mare grijă posibilă și cu succes, folosindu-ne de ace și perii din fibră de sticlă, obiectul fiind așezat în timpul operației pe un suport moale. Curățirea mecanică o dată încheiată, piesa a fost din nou verificată dacă nu mai conține cloruri, ajungîndu-se la un rezultat negativ, ca și prima dată.

A urmat apoi conservarea, întregirea și pregătirea în vederea expunerii. Piesa a fost deshidratată într-o baie de alcool etilic timp de 5 ore și apoi complet uscată sub raze infraroșii, la o temperatură de cca. 100°C. Apoi s-a procedat la acoperirea statuetei cu o peliculă protectoare anticorozivă, operație realizată prin impregnare în vid. Ca material de impregnare s-a folosit polimetacrilatul de

metil dizolvat în monomer. După scoaterea din impregnant și uscarea la temperatura camerei, a urmat lipirea brațului stâng, fracturat sub axilă. Pentru lipire s-a folosit rășina apoxidică Araldyt AY 103, cu întăritor HY 956, în proporție de 20%, fără alt adaus.

În vederea redării poziției inițiale și a expunerii în muzeu, am confecționat un suport din placă stiplex, cu caracteristici estetice, moderne, iar statueta a fost fixată de suport cu ajutorul a două știfturi de alamă.

În urma curățirii și conservării piesei restaurate, Muzeul de Istorie al Transilvaniei a intrat în posesia unui exponat deosebit de valoros, unul din cele mai frumoase bronzuri romane descoperite în Dacia.

ISTVAN I. FERENCZI

## VENUS FROM GILĂU ASPECTS OF ROMAN PROVINCIAL ICONOGRAPHY

(Abstract)

On the occasion of archaeological excavations made in the Roman camp in Gilău (the district of Cluj; situated at 16 km's distance in the west of Cluj-Napoca) a splendid bronze statuette 14 cm high was unearthed among other archaeological objects. This sculpture represents the goddess Venus (Fig. 1—1 d) and it is included in the iconographic type of Venus „pudica” nude, having her right hand stretched out. There are analogies of this type in Dacia, for example, the famous „Venus from Potaissa” and „Venus Ulpiana”, and in other provinces the Venus goddesses from Zaklopača (Fig. 2 a—b) and Gorsium (Fig. 3—3 c).

Venus's cult in Dacia is proved by some inscriptions (CIL III, 1157, 1115, 864, 1567) in which the epithets of the goddess are those of Augusta and Victrix, and especially by a large number of representations like stone sculptures and bronze statuettes; terra-cottas and gems. These inscriptions and those about 16 representations of Venus discovered in camps prove that in Dacia this cult also had an official character connected with the Emperor, according to a tradition initiated by Augustus already.

Soldiers's preference to these sculptures is explained both by aesthetic causes and by this official aspect of the cult of Venus, the protectress of the Emperor, of the Roman Empire and obviously of the army too. Representations of Venus have been discovered in the Roman camps at Buciumi (4), Drobeta (3), Gilău (3), Rîșnov (1), Tibiscum (1), Bologa (1), Slăveni (2 terra-cottas in the thermae of the camp).

„Venus from Gilău” is one of the most beautiful bronze statuettes discovered in Roman Dacia, an imported piece from the western part of the Empire, which is dated in the middle of the II-nd century A.D.

The *Addenda* contains some remarks on the restoration of the statuette.

## EXPLANATION OF FIGURES

Fig. 1. Venus from Gilău (frontal view).

Fig. 1 a. Venus from Gilău (back view).

Fig. 1 b. Venus from Gilău (half face — right).

Fig. 1 c. Venus from Gilău (half face — left).

Fig. 1 d. Venus from Gilău (the head).

Fig. 2 a—b. Venus from Zaklopača (after Milivoje Veličković).

Fig. 3 and 3 a. Venus from Gorsium (after Fitz Jenő).

Fig. 3 b—c. Venus from Gorsium (after Fitz Jenő).