

NECROPOLA AVARĂ DE LA CICAU

În cursul săpăturilor arheologice executate între anii 1969—1973¹, în hotarul satului Cicău (jud. Alba), pe terasa „Săliște”², au fost dezvelite, în sectorul A (fig. 1), cinci morminte de înhumatie și un craniu uman provenind, desigur, dintr-un mormânt (fig. 2). Piesele găsite³ în trei dintre morminte (M 2—3, 6), încadrându-se în inventarul specific necropolelor de tip avar din Transilvania⁴, Ungaria⁵ și Slovacia⁶, ne-au permis datarea necropolei de pe „Săliște” în sec. VII—VIII. Celelalte două morminte (M 1, 5), deși cu un inventar de piese atipice — un toporaș (M 1) și un fragment de cuțit (M 5) —, dar atestate, de asemenea, în necropole avar⁷, le-am considerat ca aparținând aceleiași perioade, cu atât mai mult, cu cât adâncimea la care au fost descoperite este similară cu a mormintelor 2, 3, 6; la fel și mormântul (M 4) în care s-a găsit un craniu lipsit de inventar.

Cele șase morminte sînt răspîndite pe o suprafață de 1004 mp (48×23 m), avînd o repartizare inegală pe această arie (în sens longitudinal între M 1 și M 2

¹ *Dacia*, XIV, 1970, p. 437/43; XV, 1971, p. 368/44; XVI, 1972, p. 334/38; XVII, 1973, p. 369/31; XIX, 1975, p. 280/50.

² Descrierea geografică a terasei, vezi la I. Téglás, în *ArchÉrt*, XXXI, 1911, 370—371, iar pentru regiune: R. Ficheux, în *Transilvania, Banatul, Crișana, Maramureșul, 1918—1928*, București, 1929, p. 161—182; V. Mihăilescu, *Dealurile și cîmpiile României*, București, 1966, p. 42.

³ Inventarul M. nr. 3 se păstrează la Muzeul de istorie al Transilvaniei (IN. nr. 24075—24120), iar al M. nr. 1—2, 5 și 6 la Muzeul de istorie din Alud. Materialul osteologic a fost depus la catedra de anatomie a Institutului Medico-Farmaceutic din Cluj-Napoca și la Muzeul catedrei de anatomie comparativă și topografică a Facultății de medicină veterinară a Institutului agronomic „Dr. Petru Groza” din același municipiu.

⁴ Bibliografia fiind foarte bogată, vom menționa numai cîteva dintre lucrările cele mai importante: K. Horedt, în *SCIV*, VII, 1956, p. 393—404; idem, *Contribuții la istoria Transilvaniei în secolele IV—XIII*, [București], 1958, p. 61—108; idem, în *ȘZ AŰSAV*, 16, 1968, p. 103—120; idem, în *Relations between the Autochthone Population and the Migratory Population*, București, 1975, p. 111—122; M. Macrea, în *Dacia*, II, 1958, p. 366—367; I. Nestor, în *SCIV*, X, 1, 1959, p. 53; Gh. Diaconu, P. Diaconu, în *SCIV*, XIII, 1, 1962, p. 165—170; I. Hica, în *SCIVA*, 25, 1974, p. 517—525; M. Rusu, în *Relations between...*, p. 123—153.

⁵ J. Hampel, *Alterthümer des frühen Mittelalters in Ungarn*, I—III, Braunschweig, 1905; Gy. László, *Études archéologiques sur l'histoire de la société des Avars*, în *ArchHung*, XXXIV, Budapest, 1955; D. Csallány, *Archäologische Denkmäler der Avarzeit in Mitteleuropa*, Budapest, 1956; I. Kovrig, în *ActaArchBp*, VI, 1955, p. 163—192; idem, *Das avarzeitliche Gräberfeld von Alattyán*, Budapest, 1963; É. Garam, I. Kovrig, J. Gy. Szabó, Gy. Török, *Cemeteries of the Avar Period (567—829) in Hungary*, I, *Avar Finds in the Hungarian National Museum*, 1, Budapest, 1975 (în continuare = *Avar Finds*).

⁶ J. Eisner, *Devínska Nová Ves, Slovanské pohřebiště*, Bratislava, 1952; V. Budinskyj—Krička, în *SlovArch*, IV—1, 1956, p. 5—162; Z. Čilinská, în *SlovArch*, XI—I, 1963, p. 87—120; A. Točík, în *SlovArch*, XI—1, 1963, p. 121—198.

⁷ Vezi bibliografia în lucrările citate la notele 4—6 și *Symposium...*, 1966, în *ȘZ AŰSAV*, 16, 1968.

e o distanță de 24 m, între M 2 și M 3 de 8,6 m, între M 3 și M 4 de 3 m⁸, iar între M 4 și M 5 de 13 m). Orientarea mormintelor este diferită: M 1 și M 2 sînt orientate către NNE—SSV, M 3 și M 6 către ENE—VSV, iar M 5 către VSV—ENE (fig. 2).

Mormîntul nr. 1. Schelet complet al unui bărbat de cca 23 de ani, orientat NNE—SSV; găsit la adîncimea de 0,90 m. Inventar: 1. Toporaș de fier, lung.: 18,5 cm, lăț. tăişului: 3,2 cm, diam. găurii de înmănușare: 2 cm (fig. 3/7). 2. Fragment de cuțitaș sfărîmat în urma oxidării, găsit împreună cu toporașul, lîngă mîna dreaptă.

Mormîntul nr. 2. Schelet complet al unei femei (?) de cca 23 de ani, orientat NNE—SSV; găsit la adîncimea de 1,30 m. Inventar: 1. Cercel din argint, turnat; în partea de jos în formă de semilună este un buton semisferic stelat (fig. 3/3=pl. II/3); găsit lîngă urechea stîngă. 2. Trei mărgеле mici ovale din sticlă (fig. 3/4, 6); unul dintre ele incrustat cu dungi negre (fig. 3/5—pl. II/4). 3. Cuțitaș complet distrus în urma oxidării, găsit lîngă mîna dreaptă. Prezența cercelului, care se întîlnește rar în morminte de bărbat⁹, și îndeosebi a mărgелеlor¹⁰ în jurul gîtului sprijină presupunerea că, deși anatomic nu s-a putut preciza, este un schelet de femeie.

Mormîntul nr. 3. Schelet incomplet de bărbat, orientat ENE—VSV, și scheletul aproape complet al unui cal de 10 ani, așezat lîngă călăreț (în stînga lui) și avînd aceeași orientare. Inventar: 1. Sable de fier, bine conservată, cu un singur tăiș, cu vîrf ușor curbat; garda e dreptunghiulară, iar mînerul puțin înclinat se termină într-un unghi. În această parte se păstrează un nit, ce fixa plăselele de lemn sau de os; lung.: 84,9 cm (din care mînerul, 10,6 cm și garda 1,2 cm); lăț. lamei: 3,2—3,4 cm (fig. 4/1=pl. I/1); găsită în stînga scheletului uman. 2. Topor de luptă din fier, ușor curbat; tăișul și ceafa, deteriorate în urma oxidării, par să fi fost tot ușor curbate; gaura de înmănușare, hexagonală, este întărită prin lărgirea corpului în aripi ascuțite. În orificiu se mai păstrează un fragment din lemnul cozii avînd gros.: 3,2×2,4 cm; lung.: 20,8 cm; lăț. maximă: 4,2 cm; ceafa: 3,5×2,8 cm (fig. 4/2=pl. I/2); găsit în stînga călărețului, lîngă craniul calului. 3. Vîrf de lance cu secțiune rombică, cu tub de înmănușare oval (diam.: 2,8 cm), în care se păstrează o bucată din lemnul cozii; deasupra tubului de înmănușare, un inel în relief; lung.: 23 cm (fig. 4/3=pl. I/3); găsit lîngă toporul de luptă. 4. Scăriță de fier bine conservată, de formă alungită; ochiul pentru fixarea curelei, patrulater; separat prin strangulare de arc. Placa orizontală, servind pentru sprijinirea tălpii, este îndoită spre interior și trasă în sus. Pe suprafața exterioară a plăcii se găsește în mijloc o nervură (lăț.: 1,8 cm). Găsită în stînga scheletului calului. Înălț.: 18,6 cm; lăț.: 11,4 cm; ochiul 3,4×3,3 cm (fig. 4/4=pl. I/4). 5. Scăriță, similară cu cea descrisă mai sus (tot bine conservată); găsită în dreapta scheletului. Înălț.: 19 cm; lăț.: 12,1 cm; ochiul 3,5×3,2 cm; lăț. plăcii orizontale 1,8 cm (fig. 4/5=pl. I/5). 6. Zăbală de fier, cu muștiucul format din două bucăți ce se îmbracă la mijloc. La cele două margini are cîte o gaură prin care trec psaliile. Lung.: 10,9 cm; gros.: 1,3 cm. Pe una din psalii se păstrează o placă patrulateră de 3,3×3,3 cm, cu o tăietură dreptunghiulară prin care trecea, desigur, cureaua hamului (fig. 4/6=pl. I/6). Pe cealaltă psalie partea respectivă s-a distrus în urma oxidării. 7. Cataramă de fier patrulateră de 5,5×5,3 cm, îi lipsește arcu (fig. 4/7=pl. I/7). 8. Verigă de

⁸ M. Rusu, în *Dacia*, VI, 1962, p. 270; idem, în *ProblMuz*, [1964], p. 35, arată că în necropola de la Noșlac distanța între rînduri este aproape constant de 2 m.

⁹ J. Hampel, *op. cit.*, I, p. 349—350.

¹⁰ Gy. László, *op. cit.*, p. 28, 29, 31, 35, 59, 60, 61, 66; ele se găsesc și în morminte de copii; Z. Čilinská, în *SlovArch*, XI—1, 1963, p. 108.

fier, cu diam.: 3,7 cm (fig. 4/8=pl. I/8). 9. Patru fragmente dintr-o cataramă de fier de formă ovală (fig. 4/9=pl. I/9). 10. Fragment dintr-o bară de fier, ascuțită la un capăt; poate de la un pumnal; lăț.: 1,6 cm (fig. 4/13=pl. I/14). 11. Două fragmente de fier ușor curbate, cu un nit; pe partea interioară se păstrează bucăți de lemn; lung.: 9 cm, respectiv 10,6 cm; lăț.: 2,6 cm, respectiv 2,1 cm (fig. 4/11—12=pl. I/II—12). 12. Fragmente de placă ușor curbată; pe partea exterioară se află capul unui cui de fier, iar pe cea interioară, resturile unei țesături de cînepă (?) în două ite (fig. 4/17=pl. I/15). 13. Trei fragmente de plăci de fier cu nituri (fig. 4/14—16=pl. I/13, 16). 14. Fragment de placă de fier, de care e lipită o bucată de lemn (fig. 4/17). 15. Bucată de lemn avînd pe o parte fragmente de fier, pe cealaltă, urme de țesătură în două ite, probabil cînepă (fig. 4/18). 16. Două bucăți mici de lemn cu urme de textile (fig. 4/19). 17. Rozete din tablă subțire de bronz (presată); două întregi, iar 13 rupte sau în stare fragmentară. Pe unele se mai observă un strat subțire de argint. Motivele ornamentale, realizate în tehnica „au repoussé”, sînt de două feluri: a) În centru un mic buton, de la care pornesc patru raze formînd o cruce; în fiecare dintre spațiile triunghiulare realizate astfel, se găsește cîte un cerc în relief, iar bordura este ornamentată cu linii reliefate (două exemplare); diam.: 2,5 cm (fig. 5/5, 15=pl. II/6, 8). b). În centru tot un mic buton de la care pornesc 4 pînă la 5 raze; în spațiile dintre ele se află cîte o petală (fig. 5/1—4, 6—14=pl. II/5, 7, 9—17); diam.: 2,6 cm (un exemplar); 2,7 cm (șapte exemplare); 2,8 cm (trei exemplare); 2,9 cm (un exemplar) și 3 cm (un exemplar). Toarta sudată în partea concavă s-a păstrat numai pe două exemplare. Toate au fost găsite pe crupa calului. 18. Falere de bronz, găurite la mijloc, pentru aplicarea unui nit (cu care era fixat de ham); ornamentate la margine cu un cerc format din liniuțe paralele în relief, avînd fiecare la capăt cîte o globulă (lucrate în tehnica „au repoussé”); diam.: 5,3; 5,4; 5,6; 6; 6,3 cm (fig. 5/20—24=pl. II/18—19). Trei au fost găsite pe osul frontal al craniului, iar două lîngă orbite. 19. Trei nituri de bronz de la falere (fig. 5/17—19) și o tortiță de la o rozetă (fig. 5/16). 20. Fragmente de tablă de bronz de la rozete și falere. 21. O bucată diformă de zgură. 22. Două scoici de specia *Unio pictorum*. 23. Cochilie de melc de specia *Helix pomatia*.

Mormîntul nr. 4. Craniu uman izolat, găsit la adîncimea de 1,15 m. Nu are inventar.

Mormîntul nr. 5. Schelet complet al unui bărbat de cca 25 de ani, orientat VSV—ENE; găsit la adîncimea de 1,15 m. Inventar: Fragment dintr-un cuțitaș de fier; lăț.: 1,7 cm (fig. 3/8).

Mormînt nr. 6. Schelet complet al unei femei de cca 20 de ani, orientat ENE—VSV; găsit la adîncimea de 1,25 m. Inventar: doi cercei, unul din bronz, turnat, cu buton stelat cu verigă cu secțiune ovală și închizătoarea tubulară (fig. 3/1=pl. II/1); a fost găsit lîngă urechea stîngă. Celălalt cercel este de argint; de veriga cercelului (cu secțiunea circulară) e fixat cu o sîrmă răsucită pe verigă un glob alungit (fig. 3/2=pl. II/2); găsit lîngă urechea dreaptă.

Dat fiind că necropolele din sec. VII—VIII se deosebesc ca extensiune și densitate de cimitirul de pe terasa „Săliște” (unde, cercetînd o suprafață de 60×60 m prin secțiuni din metru în metru — cu numeroase casete —, nu au ieșit la iveală decît șase morminte), nu am dispus de elementele necesare pentru stabilirea de analogii, ceea ce a fost în schimb posibil pentru obiectele care constituie inventarul mormintelor.

Sabia, deși apare destul de rar, are analogii atât în Transilvania (de unde ne sînt cunoscute trei exemplare: unul descoperit la Aiudul de Sus¹¹, altul la Tîrgu Secuiesc¹², iar al treilea la Noșlac¹³, în Ungaria și Slovacia¹⁴. Toporul de luptă este atestat într-un număr relativ mare de localități din Transilvania (împrejurimile Aiudului, Cîmpia Turzii, Gîmbaș, Lopadea Nouă, Sebeș¹⁵, Noșlac¹⁶) și Pannonia¹⁷. Dintre armele folosite, vîrfurile de lance se întîlnesc cel mai des în descoperirile din Transilvania¹⁸, fiindu-ne cunoscute 27 de exemplare provenite din 11 localități¹⁹, forma lui variază însă foarte mult²⁰. Piese de formă similară cu cea de la Cicău am găsit semnalate numai la Măgina²¹ (la cca 8 km depărtare de Cicău) și la Zitawská Tôň (Slovacia)²², dar acestea nu au inel deasupra găurii de înmănușare²³. Tipul de zăbală cu psalii și placă patruleteră nu este semnalat în descoperirile anterioare din Transilvania²⁴, el pare să fie rar și în Ungaria și Slovacia²⁵. Scărițele se încadrează în varianta a treia din clasificarea stabilită de K. Horedt²⁶, dar, spre deosebire de cele cunoscute înainte în Transilvania²⁷, placa ochiului se termină în linie dreaptă. Asemenea scărițe apar frecvent la Devínska Nová Ves²⁸, ele se întîlnesc și la Zitawská Tôň²⁹. Prezența acestui tip de scăriță, care, potrivit datării lui J. Hampel, s-a dezvoltat în cursul secolului VII—IX³⁰, alături de varianta întîia³¹, nu ne oferă posibilitatea unei delimitări cronologice, ci indică doar coexistența celor două variante.

¹¹ K. Horedt, *Contribuții...*, p. 93.

¹² K. Horedt, în *SCIV*, II, 1951, 2, p. 205; I. Nestor, în *SCIV*, X, 1959, 1, p. 51. Sabia fiind pierdută, datarea ei e nesigură.

¹³ M. Rusu, în *Dacia*, VI, 1973, p. 273.

¹⁴ J. Hampel, *op. cit.*, I, p. 193—202; J. Eisner, *op. cit.*, p. 399; pl. 28/3, 89/1; V. Budinský—Kříčka, în *SlovArch*, IV—1, 1956, p. 80; I. Kovrig, J. Korek, în *ActaArchBp*, XII, 1960, p. 279, 283.

¹⁵ K. Horedt, *Contribuții...*, p. 72, 92, 94, 96, 101, 103.

¹⁶ M. Rusu, în *Dacia*, VI, 1962, p. 276, fig. 4/8.

¹⁷ J. Hampel, *op. cit.*, I, p. 183—185; vezi și materialele publicate în *Avar Finds*; J. Eisner, *op. cit.*, p. 401.

¹⁸ I. Kovács, în *Dolg*, IV, 1913, p. 324, fig. 42; p. 325, fig. 43/15; p. 343, fig. 63, p. 347, fig. 67/7; 355, fig. 77; p. 360, fig. 81/13; K. Horedt, *Contribuții...*, p. 72.

¹⁹ Vîrfuri de lance au fost găsite în următoarele localități: Aiud și împrejurimi, Aiudul de Sus, Cîmpia Turzii, Gîmbaș, Lopadea Nouă, Măgina, Noșlac, Proștea Mare, Sîmpetru German, Teiuș. Vezi K. Horedt, *Contribuții...*, p. 91 și urm.; M. Rusu, în *Dacia*, VI, 1962, p. 275—277; H. Ciugudeanu, în *SCIVA*, 25, 1974, p. 457—458.

²⁰ K. Horedt, în *ȘZ AŰSAV*, 16, 1968, p. 111, fig. 5; vezi și ilustrațiile la lucrările citate în nota 18 și 19.

²¹ H. Ciugudeanu, în *SCIVA*, 25, 1974, p. 458, fig. 1/1.

²² Z. Čilinská, în *SlovArch*, XI—1, 1963, pl. IV/22.

²³ Inel în jurul găurii de înmănușare găsim pe vîrfurile de lance descoperite la Aiud (K. Horedt, *Contribuții...*, p. 71, fig. 10/1) și pe cel de la Gîmbaș (K. Horedt, *op. cit.*, p. 77, fig. 14/2).

²⁴ K. Horedt, *Contribuții...*, p. 82, fig. 17/6; idem, în *ȘZ AŰSAV*, 16, 1968, p. 111, fig. 5; cf. M. Rusu, în *Dacia*, VI, 1962, fig. 4.

²⁵ J. Hampel, *op. cit.*, I, p. 246 și urm.; J. Eisner, *op. cit.*, pl. 8/3, 15/8, 29/1, 34/4, 56/2, 68/3, 7, 74/14, 110/9; Z. Čilinská, în *SlovArch*, XI—1, 1963, pl. III/20.

²⁶ K. Horedt, *Contribuții...*, p. 76.

²⁷ K. Horedt, *Contribuții...*, p. 76.

²⁸ J. Eisner, *op. cit.*, pl. 8/2, 7, 13/12, 15/11, 47/11, 13, 71/9.

²⁹ V. Budinský—Kříčka, în *SlovArch*, IV—1, 1955, pl. X/3—4, XIII/21—22, XIV/6—7, XXIII/15—16; L. Kraskovská, în *SlovArch*, X—2, 1962, pl. XI/4; Z. Čilinská, în *SlovArch*, XI—1, 1963, pl. IV/29, VI/19—20.

³⁰ J. Hampel, *op. cit.*, I, p. 229—232; I. Kovrig, J. Korek, în *ActaArchBp*, XII, 1960, pl. CVI/3—4, p. 287.

³¹ *Avar Finds*, p. 252, fig. 9/2—3.

Cuțitele, folosite ca arme, dar și ca unelte sau obiecte de uz casnic, se găsesc, și la Cicaŭ, ca în general în toate cimitirele de tip avar, atât în morminte de bărbați, cât și de femei³². Toporașul³³ și fragmentele unor bare de fier, provenite, probabil, de la cercurile unor găleți de lemn³⁴, se găsesc rar; dimpotrivă, cataramele ovale³⁵ sau patruletate³⁶ sînt nelipsite în mormintele populațiilor nomade.

Datorită unor deosebiri de detaliu, nici unul dintre cercei nu este absolut identic cu vreun alt exemplar din cadrul tipului respectiv. Astfel, de exemplu, fixarea globului simplu alungit printr-o sîrmă ce trece prin glob și se răsucește de cîteva ori pe verigă nu se regăsește pe vreun alt exemplar; pe alți cercei aparținători acestui tip, globul e fixat de verigă printr-o ureche mică³⁷, sau este atîrnat printr-un singur fir de sîrmă, care se termină în partea de jos a globului³⁸. Ca datare s-a propus perioada dintre 650—680 pentru cercelul cu verigă ovală și buton semisferic stelat³⁹ (cunoscut și din descoperirile de la Cîmpia Turzii⁴⁰, Gîmbăș⁴¹, Prisaca-Slatina⁴², Coșovenii de Jos⁴³), iar pentru cercelul cu semilună și buton semisferic stelat (atestat și în descoperirile de la Cîmpia Turzii⁴⁴, Noșlac⁴⁵, Teiuș⁴⁶, Costești-Iași⁴⁷, Alattyán⁴⁸, Prša⁴⁹), perioada între 720—750⁵⁰.

Falerele apar acum pentru prima dată printre descoperirile din valea Mureșului. Prin motivele lor ornamentale, falerele de la Cicaŭ se deosebesc de cele cunoscute de la Devínska Nová Ves și Szob (lucrate în același atelier⁵¹), Szirák⁵² și Törökkanizsa⁵³. De asemenea, nici unul din motivele ornamentale de pe rozetele

³² J. Hampel, *op. cit.*, p. 92; J. Eisner, *op. cit.*, p. 391; K. Horedt, *Contribuții...*, p. 70; V. Budinský—Krička, în *SlovArch*, IV—1, 1956, p. 81; A. Točík, în *SlovArch*, XI—1, 1963, p. 157, fig. 41/1—15.

³³ J. Hampel, *op. cit.*, p. 82; J. Eisner, *op. cit.*, pl. 13/4; K. Horedt, *Contribuții...*, nu cunoaștem nici un exemplar.

³⁴ J. Hampel, *op. cit.*, I, p. 127—129; J. Eisner, *op. cit.*, pl. 79/1—3; K. Horedt, *Contribuții...*, p. 70; M. Rusu, în *Dacia*, VI, 1962, p. 292; idem, în *ProblMuz*, [1964], p. 45.

³⁵ J. Hampel, *op. cit.*, I, 287—292; J. Eisner, *op. cit.*, pl. 15/2, 32/6—7, 34/5, 8 etc.; K. Horedt, *Contribuții...*, p. 78; M. Rusu, în *Dacia*, VI, 1962, fig. 4/2, 14.

³⁶ J. Hampel, *op. cit.*, I, p. 287—292; J. Eisner, *op. cit.*, pl. 21/4, 23/2, 29/8—9, etc.; K. Horedt, *Contribuții...*, p. 78; M. Rusu, în *Dacia*, VI, 1962, fig. 4/10.

³⁷ J. Hampel, *op. cit.*, I, p. 349—50; Z. Čilinská, în *SlovArch*, XI—1, 1963, pl. V/1, IX/8; *Avar Finds*, pl. XVI/13.

³⁸ I. Kovrig, *op. cit.*, pl. LXII/1—2; *Avar Finds*, p. 267, fig. 13, pl. XXII/1.

³⁹ M. Comșa, în *RÉSEE*, IX, 1971, p. 378—379, fig. 1.

⁴⁰ K. Horedt, *Contribuții...*, p. 94—95, fig. 12/3.

⁴¹ *Ibidem*, p. 79, fig. 15/1—2, p. 80, fig. 16/16—17.

⁴² M. Butoi, în *Studii și comunicări*, I, Pitești, 1968, p. 96—101, fig. 2; M. Comșa, în *RÉSEE*, IX, 1971, p. 378, fig. I/4; B. Mitrea, în *SCN*, VI, 1975, p. 113—124, fig. 2.

⁴³ I. Nestor, C. S. Nicolăescu—Ploșsor, în *Germania*, 22, 1, 1938, p. 34—35, pl. 8/1.

⁴⁴ K. Horedt, *Contribuții...*, p. 74, fig. 12/18—19.

⁴⁵ M. Rusu, în *Dacia*, VI, 1962, p. 283—284, fig. 2/1, 4.

⁴⁶ K. Horedt, *Contribuții...*, p. 105, 1—2; idem, în *SZ AŰSAV*, 16, 1968, p. 111, fig. 5.

⁴⁷ D. Gh. Teodor, în *SCIV*, 21, 1970, p. 102, 103, fig. 3.

⁴⁸ I. Kovrig, *op. cit.*, pl. LXIII/3.

⁴⁹ A. Točík, în *SlovArch*, XI—1, 1963, p. 125, fig. 5/3.

⁵⁰ Vezi nota 39.

⁵¹ J. Eisner, *op. cit.*, pl. 83/5, 84/19—21, 86, 87, 90/8, 91/3; *Avar Finds*, p. 174, fig. 14/14—18, p. 196.

⁵² J. Hampel, *op. cit.*, I, p. 256; III, pl. 69/1—2.

⁵³ J. Hampel, *op. cit.*, II, p. 358. Falere cu diferite motive ornamentale se cunosc și din alte localități, vezi J. Hampel, *op. cit.*, III, 103/1—2; 170/1—7; 171/1, 4, 256/B.

din Ungaria⁵⁴ și Slovacia⁵⁵ nu este similar cu cele de la Cicău, care se deosebesc și de cele de la Band⁵⁶.

Ca punct de reper pentru datarea relativă a necropolei poate servi, între altele, faptul că se folosesc piese presate, cercei stelați și scărițe cu talpa trasă în sus. Falerele și rozetele presate se extind asupra unei perioade relativ lungi, găsindu-se atât în perioada veche a epocii avare (568—679), cât și în cea de tranziție (680—720)⁵⁷. Dintre cerceii cu buton semisferic stelați unul s-ar încadra, potrivit datării amintite mai sus, între 650—680, iar celălalt între 720—750. Dar chiar dacă am avea în vedere data finală a primului cercel (680) și data inițială a celui alt (720), ar trebui să admitem că folosirea necropolei s-a extins pe un interval de cca 40 de ani, ceea ce nu poate fi acceptat, dat fiind numărul relativ mic de morminte, precum și vârsta foarte apropiată a celor înmormîntați (20—25 de ani), indiciu că ei au aparținut unei singure generații. Pare mai probabil că cerceii cu buton stelat s-au menținut uneori în uz și după 680⁵⁸, cu atât mai mult, cu cât și tipul de scărițe din mormîntul călărețului aparține, după cum se știe, secolului VIII, la începutul căruia am putea deci data înmormîntările de pe „Săliște”.

Contrastul dintre perioada scurtă de folosire a acestei necropole și dispersarea mormintelor pe un teritoriu comparativ mare și-ar putea găsi explicația în obiceiul — constatat pe baza examinării inventarelor din alte necropole — de a parcela cimitirul pe familii sau alte unități sociale⁵⁹. Dar numărul mormintelor fiind atât de redus, nu se poate preciza dacă dispunerea lor a fost făcută pe baza unor considerente de ordin social, după cum nu se poate stabili nici succesiunea cronologică a înmormîntărilor ca în alte necropole⁶⁰.

Descoperirea unui schelet complet de cal în aceeași groapă și alături de călăreț este atestată acum pentru a doua oară în Transilvania, prima fiind descoperirea de la Teiuș⁶¹. Morminte în care s-au găsit și oase de cal, alături de scheletul uman, sînt cunoscute din necropola de la Band, dar aceste morminte fiind rătăcite, nu s-a putut stabili dacă a fost depus în întregime calul sau numai parțial. Presupunerea lui I. Kovács că la Band, în unele cazuri, caii au fost înmormîntați în întregime⁶² nu poate fi dovedită pe deplin. De altfel, G. Bakó a arătat că nici una din gropile sepulcrale în care s-au găsit oseminte de cal nu are mărimea necesară unei înmormîntări de călăreț cu cal⁶³. Obiceiul practicat

⁵⁴ J. Hampel, *op. cit.*, I, 256—259, 443—444; III, pl. 72, M 66/1, 85/3, 103, 108/19—23, 119/1—2, 130, M 103/6—8, M 111/1—5, 155/10, 158/5, 198/11—14, 274, 278/9, etc.; I. Kovrig, J. Korek, în *ActaArchBp*, XII, 1960, pl. XCV/3—5, XCVI/1—48, XCVII/1—29; J. Eisner, *op. cit.*, pl. 86—89; I. Kovrig, *op. cit.*, p. 235; *Avar Finds*, pl. V/2—4, 8—9, XVI/5—6, 10, 12, XXX/6, XXXI/4—5, XXXIII/2.

⁵⁵ J. Eisner, *op. cit.*, pl. 83/3, 8, 11, 88/2, 4, 9, 90/9—13, 141—15, 91/1—2; V. Budínský—Krička, în *SlovArch*, IV—1, 1955, pl. XII/8—7, 18—20, 26—27, XIV/8—9, XIX/1—6, 14, 15, XXIII/5, 7—9; L'. Kraskovská, în *SlovArch*, X—2, 1962, p. 466, pl. V/7—30; Z. Čilinská, în *SlovArch*, XI—1, 1963, pl. VI/4—5, VII/1—4, X/11—14, 22—26.

⁵⁶ I. Kovács, în *Dolg*, IV, 1913, fig. XXXIX/2, 4, 5.

⁵⁷ K. Horedt, *Contribuții...*, p. 67.

⁵⁸ K. Horedt, în *Bericht über den II. Internationalen Kongreß für Slawische Archäologie*, III, Berlin, 1973, p. 191; K. Bakay, în *Somogyi Múzeumok Közleményei*, I, 1973, p. 79—85.

⁵⁹ Gy. László, *Études archéologiques sur l'histoire de la société des Avars*, p. 38—43; G. Bakó, în *ArchÉrt*, 87, 1960, p. 23—26; I. Kovrig, *op. cit.*, p. 201—203.

⁶⁰ Vezi lucrările citate la nota 59.

⁶¹ K. Horedt, *Contribuții...*, p. 105.

⁶² I. Kovács, în *Dolg*, IV, 1913, p. 367—368.

⁶³ G. Bakó, în *ArchÉrt*, 87, 1960, p. 26.

de cuturguri de a înmormînta numai părți din trupul calului⁶⁴ este atestat și de mormintele nederanjate de la Čoka = Csóka⁶⁵ (în Banatul iugoslav) și la Tîrgșor⁶⁶. În problema raportului dintre populația locală și nomazi, cimitirul de pe „Săliște” nu aduce elemente suplimentare față de cele oferite de necropolele de la Band⁶⁷ și Noșlac⁶⁸.

În privința apartenenței etnice a celor înmormîntați la Cicău, analizele antropologice dau un răspuns clar numai pentru cele două schelete de bărbați, care se încadrează în tipul dolihomorf nordic atenuat, tip antropologic care putea fi fost adus de avari. Femeile nu se încadrează în nici unul din tipurile clasice; anumite caractere ale scheletului din M 6 ar putea fi interpretate și ca semne mongoloide⁶⁹, ceea ce, ca și prezența calului „tarpan”⁷⁰, ar indica o populație venită din est.

Spre deosebire de alte necropole de tip avar unde multe morminte sînt răvășite, pe „Săliște” numai mormîntul călărețului a fost jefuit, căci s-a găsit numai o mică parte a scheletului uman, fără obiectele de metal nobil, specifice portului avar. Absența cataramelor și a aplicilor contrastează cu bogăția falcerelor și a rozetelor ce împodobeau hamul calului. Condițiile de jefuire a mormintelor au fost examinate în repetate rînduri, ajungîndu-se la constatări în parte convergente. Al. Ferenczi, analizînd împrejurările în care a fost devastată necropola de la Band, a formulat părerea că avarii au respectat întru totul alinierea mormintelor stabilită de gepizi și că cele două grupe etnice nu trăiau aici ca stăpîni și supuși, ci ca populații ce se respectau reciproc⁷¹. Deoarece atît mormintele gepide, cît și cele avare sînt răvășite, profanarea aproape sistematică trebuie atribuită unei populații care nu-i respecta nici pe gepizi și nici pe avari, ci le distrugea cu aceeași ură monumentele; aceasta nu putea fi alta decît populația autohtonă sau cea slavă⁷². Fără a se referi la lucrarea lui Al. Ferenczi, V. Budinský-Krička a relevat că în necropola de la Zitavská Tůň toate mormintele de copii sînt intacte, dar dintre cele de adulți au rămas nerăvășite numai M nr. 32 (fără schelet de cal) și, poate, M. nr. 26 (al unui călăreț), a ajuns, de asemenea, la concluzia că jefuitorii s-ar putea să fi fost dintre autohtoni⁷³, concluzie ce

⁶⁴ *Ibidem*.

⁶⁵ I. Kovrig, J. Korek, în *ActaArchBp*, XII, 1960, p. 288–289, cf. și p. 271.

⁶⁶ Gh. Diaconu, P. Diaconu, în *SCIV*, XIII, 1962, 1, p. 165–166.

⁶⁷ K. Horedt, în *IstRom*, I, p. 726; idem, în *JahrbRGZM*, 18, 1971, p. 205–208; idem, în *Reallexikon der Germanischen Altertumskunde*, 2, p. 28–30; G. Bakó, în *ArchÉrt*, 78, 1960, p. 22–30.

⁶⁸ M. Rusu, în *Dacia*, VI, 1962, p. 291–292; idem, în *ProblMuz*, [1964] p. 43–45.

⁶⁹ Aducem cele mai vii mulțumiri prof. H. K. Roth, pentru informațiile date; vezi J. Albu, H. K. Roth, V. D. Mureșan, I. Roth–Szabó, *Studiu antropologic asupra scheletelor umane din necropola avară de la Cicău*, lucrare în manuscris.

⁷⁰ Mulțumim călduros colectivului condus de prof. P. Georocanu pentru eforturile depuse în vederea reconstituirii scheletului de cal; vezi infra, p. 285–294.

⁷¹ Al. Ferenczi, în *Siebenbürgische Vierteljahrsschrift*, 62, 1939, 1, p. 77; G. Bakó, în *ArchÉrt*, 87, 1960, p. 26–29.

⁷² Al. Ferenczi, *op. cit.*, p. 78.

⁷³ V. Budinský–Krička, în *SlavArch*, IV–1, 1956, p. 81 scrie: „...Zur Frage, wer nach längeren Zeitabstand die Gräber zerstörte, könnte ich indessen nur so viel bemerken, das dies vielleicht die einheimische Urbevölkerung war, welche nach dem Untergang der Avarenmacht aus magischen Schutz – oder anderen Motiven, die Gräber der ehemaligen Herrscher öffnete”. Pentru alte păreri vezi Gy. László, *op. cit.*, p. 38–39; K. Bakay, în *Somogyi Múzeumok Közleményei*, I, 1973, p. 75–80.

ni se pare valabilă şi pentru mormîntul de pe „Sălişte”. Necropolele cu morminte jefuite atestă deci indirect existenţa populaţiei locale şi în puncte unde ea nu este documentată prin materiale arheologice.

Alături de descoperirea de la Măgina⁷⁴, cea de la Cicău confirmă existenţa unei populaţii călăreţe nomade în cotul Mureşului⁷⁵, contribuie totodată la completarea tabloului culturii materiale din Transilvania secolului al VIII-lea.

UDITA WINKLER — MATILDA TAKÁCS — GHEORGHE PĂIUŞ

DAS AWARISCHE GRABFELD VON CICAU

(Zusammenfassung)

Auf einer Oberfläche von 60×60 m der „Sălişte” genannten Terrasse (Abb. 1), die Meter für Meter abgesucht wurde, fand man sechs Gräber (Abb. 2); davon waren vier ungestört (Gr. 1—2, 5—6) und zwei gestört (Gr. 3—4). Vier Gräber hatten nur ärmliche Beigaben: Ohringe, Perlen und je einen Eisengegenstand (Abb. 3); das fünfte aber (Gr. 3) ist eines der interessantesten und reichhaltigsten, die in Transsilvanien gefunden wurden. In diesem Grab hatte man einen Reiter mitsamt seinem Pferd bestattet. Neben dem Skelett lagen die Waffen des Toten (Schwert, Streitkeule, Lanzenspitze, Abb. 4 und Taf. I), darüber die Gebeine des Pferdes sowie Steigbügel, Gebißstange, Phaleren, Rosetten und Schnallen, Abb. 4—5, Taf. I—II. Nach den von Prof. Dr. H. Roth gemachten Analysen waren die auf der „Sălişte” Bestatteten aus den ungestörten Gräbern zwei Männer und zwei Frauen im Alter von 20—25 Jahren. Der anthropologische Typus der Frauen kann wegen gewisser anatomischer Deformationen in keinen der klassischen Typen eingegliedert werden, doch kann man einige Merkmale als mongoloid ansehen. Die Männer stehen einander der typologischen Struktur nach ziemlich nahe; sie gehören beide dem abgeschwächten dolichomorphen nordischen Typus an. Wie Prof. P. Georocanu feststellte, war das Pferd von der bei den Völkern aus den Steppen Asiens gebräuchlichen Gattung Tarpan.

Der Fundstoff ermöglicht die Datierung des Grabfeldes in das 8. Jh. Da die Gräberzahl so klein ist, können keine Entsprechungen zu anderen Gräberfeldern gemacht, auch kann die soziale Stellung der Toten nicht bestimmt werden. Das Grabfeld war gewiß nur ganz kurze Zeit in Gebrauch.

⁷⁴ H. Ciugudeanu, in *SCIVA*, 25, 1974, p. 457—459.

⁷⁵ K. Horedt, in *ŒZ AŒSAV*, 16, 1968, p. 108—114.

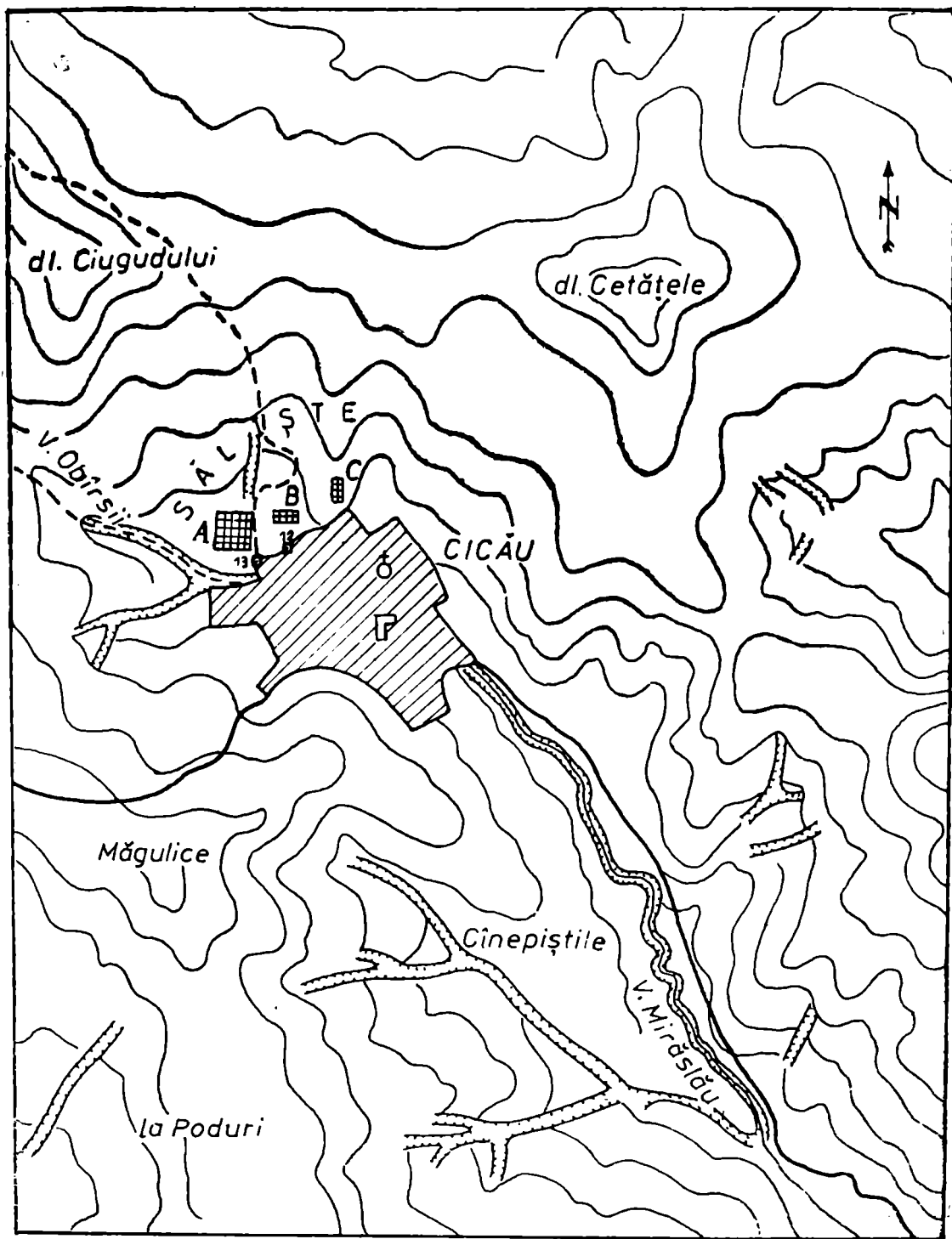


Fig. 1 — Harta cu împrejurimile satului Cicău. 1. Vatra satului; 2. Viituri de apă; 3. Pîriu; 4. Bornă de hotar; 5. Suprafața cercetată prin săpături.

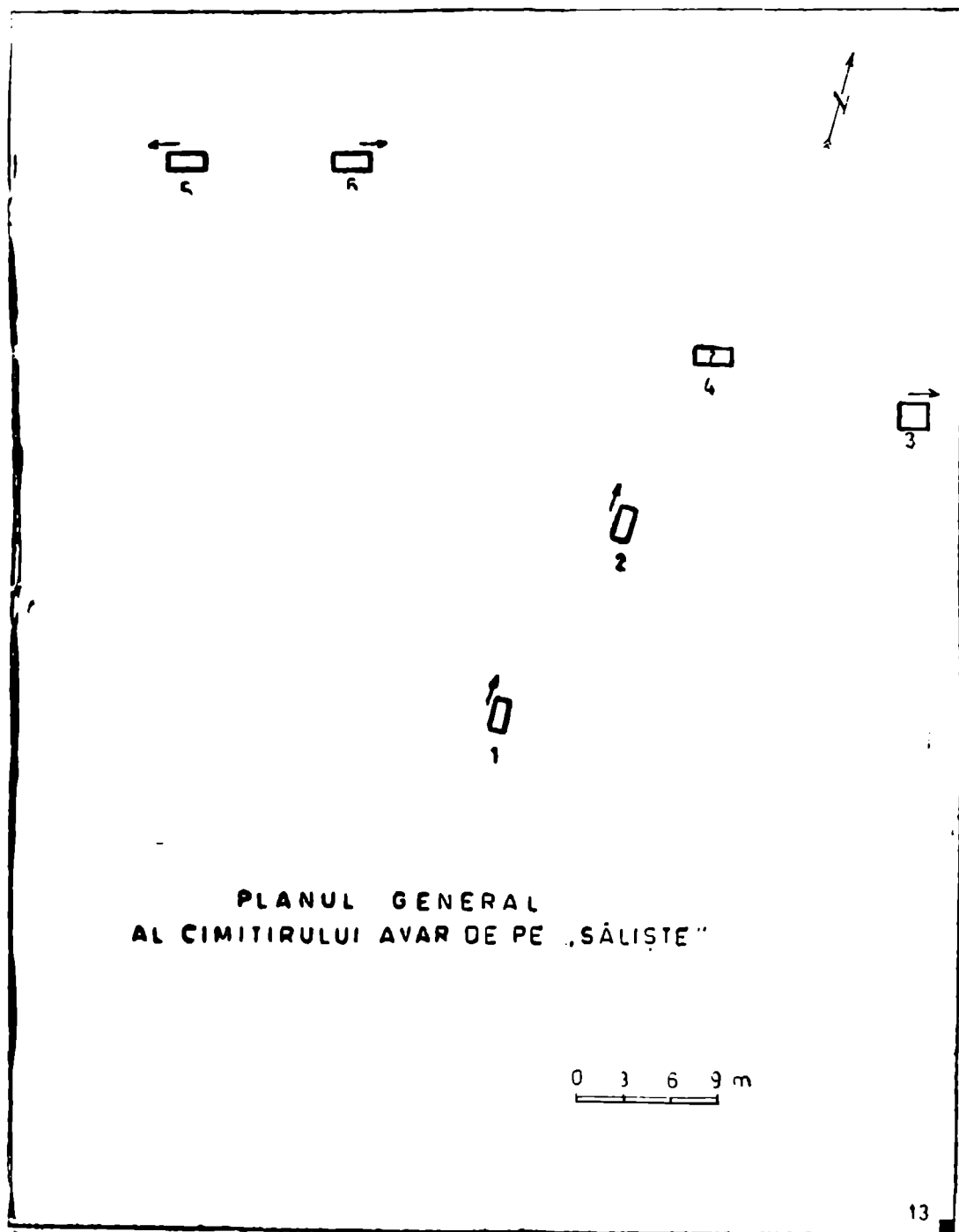


Fig. 2 — Planul necropolei avare de pe „Săliște”.

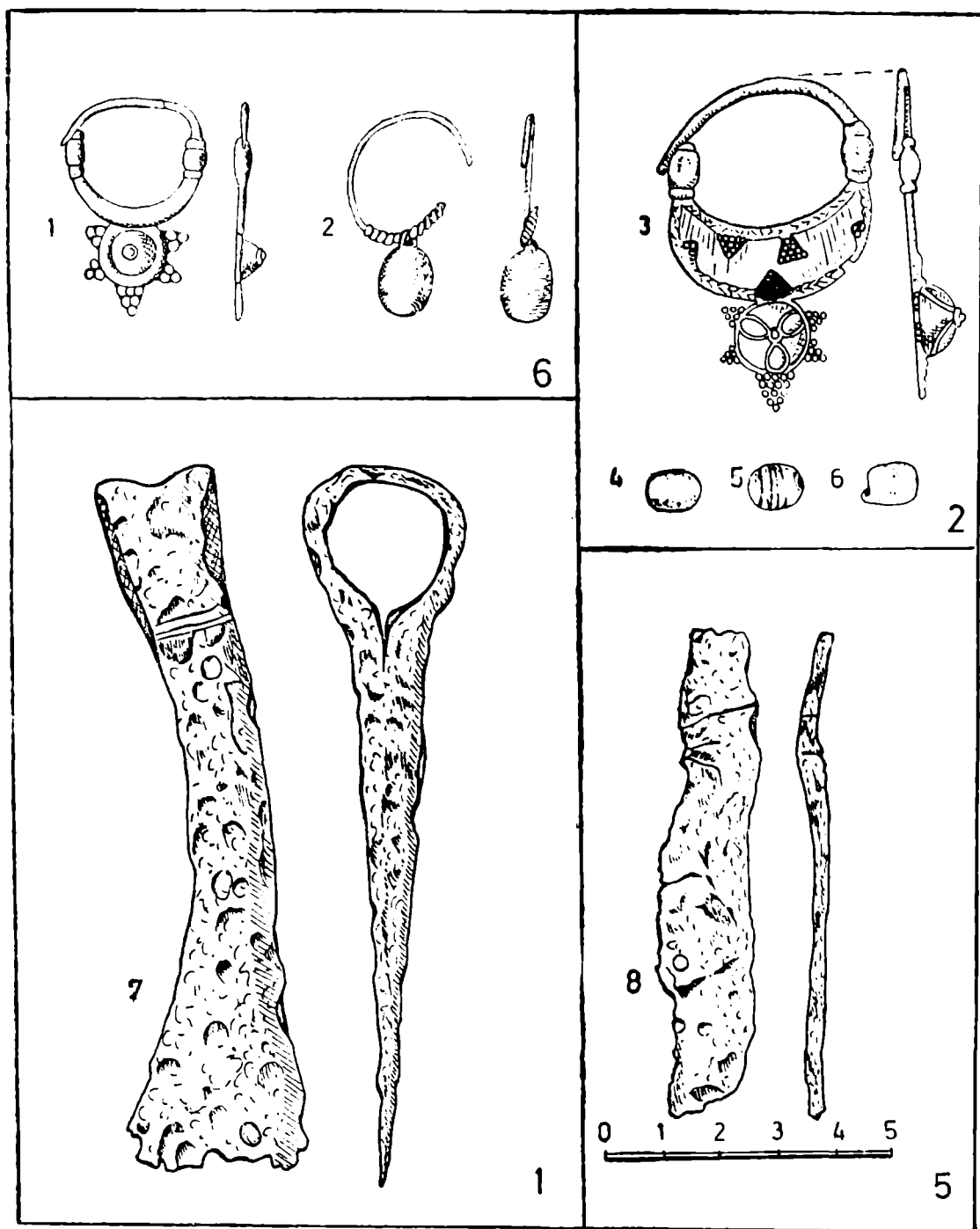


Fig. 3 — Piese găsite în M 1—2, 5—6.

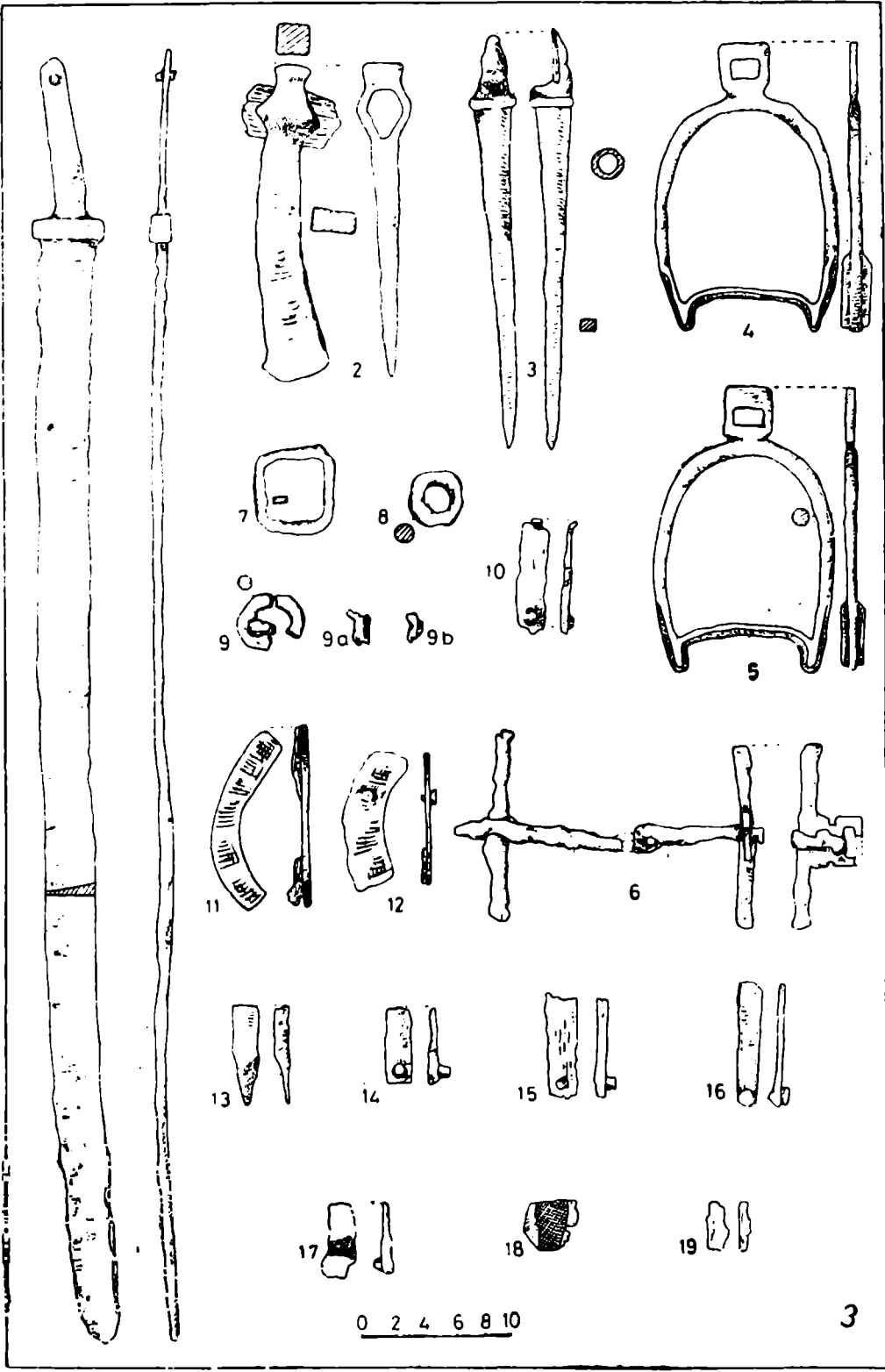


Fig. 4 — Piese găsite în M 3.

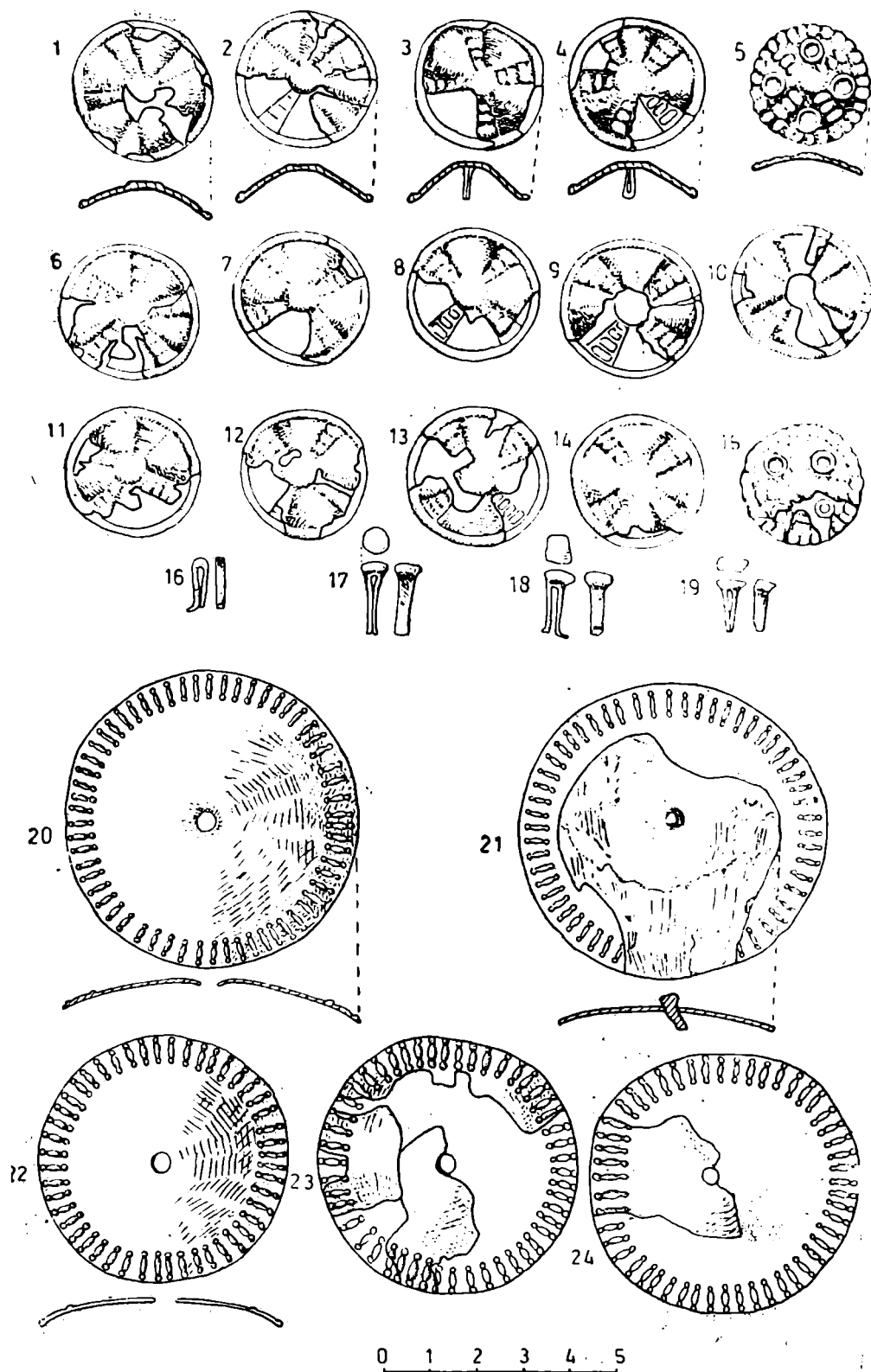
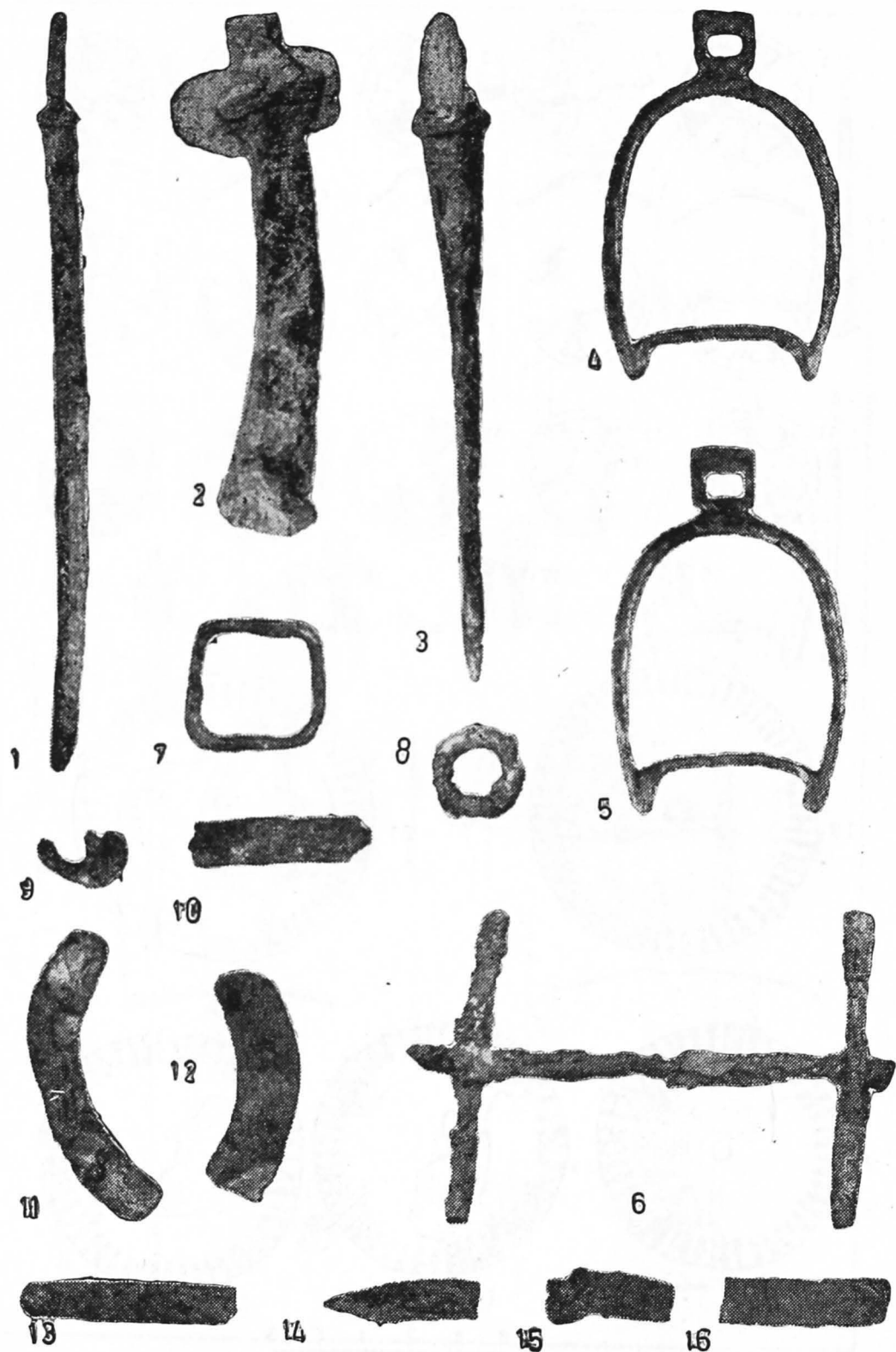
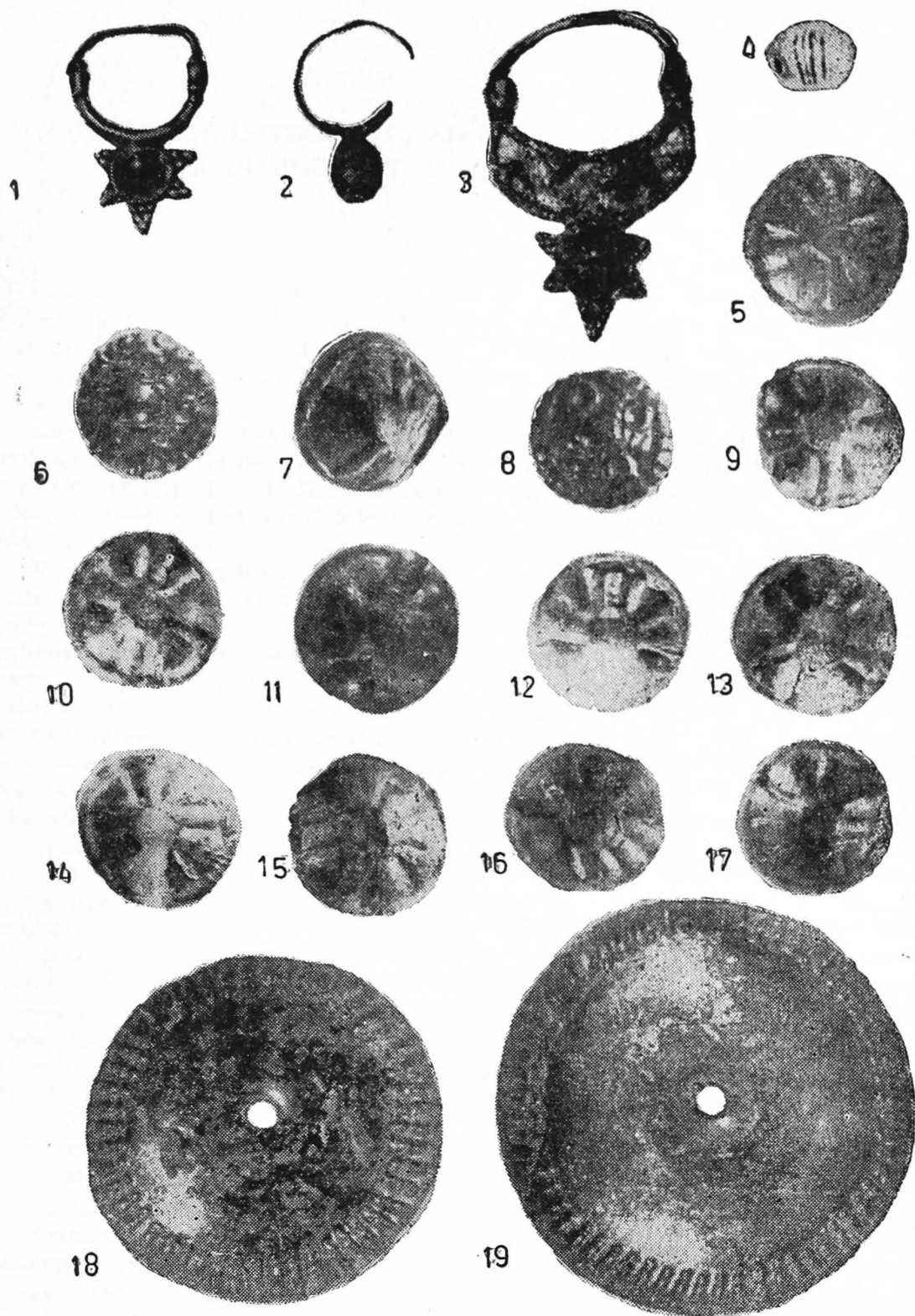


Fig. 5 — Piese găsite în M 3.



Pl. I — Piese găsite în M 3 (înainte de conservare).



Pl. II — Piese găsite în M 3.