

## STATUI IMPERIALE DE BRONZ ÎN DACIA ROMANA

În dorința alcătuirii unei lucrări ample care să trateze problema bronzurilor figurate în Dacia romană<sup>1</sup>, cerință de mult simțită în bibliografia noastră arheologică, în cadrul larg al capitolului care se ocupă de statui și statuete o atenție deosebită acord pieselor tridimensionale reprezentînd statui imperiale.

Istoricii artei romane, atît în țara noastră, cît și în străinătate, nu au dat întotdeauna atenția cuvenită studierii<sup>2</sup> acestor sculpturi turnate în bronz. Ele nu au constituit, decît în puține cazuri, obiectul unor lucrări sau capitole aparte, în special, majoritatea resturilor statuare ale genului fiind tratate împreună cu diferite piese aparținînd unor alte categorii funcționale de obiecte. Greutăți în identificarea și datarea fragmentelor s-au ivit, apoi, fie datorită faptului că marea lor majoritate au fost descoperite fortuit sau în complexe arheologice nu tocmai bine precizate în timp și spațiu, fie stării lor de accentuată deteriorare.

\*

În cele ce urmează voi încerca să alcătuiesc un *corpus*, pe cît posibil exhaustiv<sup>3</sup>, a fragmentelor statuare imperiale romane, turnate în bronz și descoperite pe teritoriul Daciei. Aproape toate piesele au fost publicate, unele însă sumar sau cu erori de interpretare, ceea ce presupune o reluare a discuției privind problematica lor. Inexistența unui studiu amănunțit a acestor figurații mă constrînge să mă limitez la cîteva analogii cunoscute în arta romană a genului. De asemenea, voi încerca să identific și să fac descrierea iconografică corectă, iar unde condițiile descoperirii permit, să încadrez piesele într-o cronologie adecvată.

---

<sup>1</sup> Teză de doctorat în curs de elaborare.

<sup>2</sup> Cîteva lucrări selective din bibliografia străină care tratează unele probleme privind statuile imperiale romane de bronz: H. Kluge, K. Lehmann-Hartleben, *Die antiken Grossbronzen*, Berlin—Leipzig, 1926; M. Wegner, *Das römische Herrscherbild*, II, 4, Berlin, 1939; H. Menzel, *Die römischen Bronzen aus Deutschland, I, Speyer*, Mainz, 1960; H. Menzel, *Die römischen Bronzen aus Deutschland, II, Trier*, Mainz, 1966; R. Fleischer, *Die römischen Bronzen aus Österreich*, Mainz, 1967; G. Gamer, *Fragmente von Bronzesstatuen aus den römischen Militärlagern an der Rhein- und Donaugrenze*, în *Germania*, 46, 1, 1968, p. 53—66 (mulțumesc prof. K. Horedt, pentru semnarea lucrării); G. M. A. Hanfmann, *Roman Art. A Modern Survey of the Art of Imperial Rome*, Milano, [1968]; R. Bianchi Bandinelli, *Roma. L'arte romana nel centro del potere, dalle origini alla fine del II secolo d. C.*, Milano, 1969; R. Bianchi Bandinelli, *Roma. La fine dell'arte antica. L'arte dell'impero romano da Settimio Severo a Teodosio I*, Milano, 1970.

<sup>3</sup> În urma numeroaselor săpături arheologice efectuate în ultimii ani pe teritoriul țării noastre nu este exclusă posibilitatea să se fi descoperit și alte fragmente statuare imperiale de bronz. Deocamdată, nu dețin nici o informație în această privință.

## A. FRAGMENTE DE STATUI IMPERIALE CERTE

### I. Alba Iulia (*Apulum*)

1. Fragment de bronz aurit<sup>4</sup> (fig. 1). Dimensiuni 34×27 cm. Pieșa a fost descoperită în termele romane de pe teritoriul coloniei *Nova Apulensis* (1899). Este proprietatea Muzeului „Unirii” din Alba Iulia.

Fragmentul, aparținând, probabil, unei mari statui imperiale reproduce o *caliga*. Încălțămîntea este ornamentată în porțiunea gambei cu benzi orizontale, ce sugerează, parcă, fișile de piele. Se văd, apoi, patru mici curele, care strîng piciorul de talpa destul de masivă, extremitățile lor atîrnînd libere. Personajul este neidentificabil. Datarea: secolul III e.n.

2. Două fragmente de la o statuie, din care s-au recuperat 73 de bucăți, fără însă a putea fi reconstituită. Fragmentele provin de pe strada Dobrogeanu Gherea (1962)<sup>5</sup>. Sînt în Muzeul „Unirii” din Alba Iulia (nr. inv. 3648).

a. Antebrațul drept<sup>6</sup> (fig. 2). Dimensiuni: lungimea 39,5 cm.

b. Mîna stîngă<sup>7</sup> (fig. 3), cu degetele arătător și mijlociu rupte. Pe inelar este un *anellus*. Dimensiuni: lungimea 29,5 cm. Au urme de reparație. Ambele fragmente sînt datate în secolele II—III.

### II. Celeiu (*Sucidava*, înglobat orașului Corabia)

3. Trei fragmente<sup>8</sup> de la o impozantă statuie reprezentînd un împărat, care însă nu poate fi identificat. Se păstrează în Muzeul de istorie al orașului Corabia. Aceste resturi sculpturale reprezintă:

a. Antebrațul stîng dezgolit<sup>9</sup>, cu falangele degetelor rupte de la rădăcină.

b. Laba piciorului stîng<sup>10</sup>, avînd degetul mare și partea posterioară distruse.

c. Faldul torsionat al unei mantii<sup>11</sup>.

Toate fragmentele, datate în secolele II—III, păstrează urme de reparații ulterioare.

### III. Cigmău (jud. Hunedoara)

4. Deget de bronz de la statuie. Dimensiuni: lungimea 10 cm. Datarea: secolele II—III. În Muzeul județean Hunedoara din Deva (nr. inv. 1432).

### IV. Cluj-Napoca (*Napoca*)

5. Deget de bronz. Dimensiuni: lungimea 6,2 cm. Descoperit în Piața Libertății cu ocazia unor lucrări edilitare (1948). Datarea: secolele II—III. Proprietatea Muzeului de istorie al Transilvaniei din Cluj-Napoca (nr. inv. IN. 3639).

<sup>4</sup> B. Cserni, în *ATE*, X, p. 62—64, p. I. VIII—IX; idem, în *AFM*, 1901, p. 305—306, fig. 16; R. Münsterberg—J. Oehler, în *JÖAI*, V, 1902, Bbl. col. 112; H. Daicoviciu, în *RomRum*, p. 123, C<sub>64</sub> (= *Civiltă*, p. 142, nr. C<sub>57</sub>); Al. Popa—I. Berciu, în *Apulum*, XV, 1977, p. 222—223, fig. 8, considerată greșit piesă votivă.

<sup>5</sup> Al. Popa—I. Berciu, *op. cit.*, p. 223—225, fig. 9.

<sup>6</sup> Idem, *op. cit.*, p. 225, fig. 9 stînga.

<sup>7</sup> *Ibidem*, fig. 9 dreapta.

<sup>8</sup> Dimensiunile și nr. de inv. ale pieselor nu mi-au fost accesibile.

<sup>9</sup> D. Tudor, *Sucidava*, București, 1966, p. 16, fig. 5 A.

<sup>10</sup> *Ibidem*, fig. 5 B.

<sup>11</sup> *Ibidem*, fig. 5 C.



Fig. 1 — Caligă (Alba Iulia).



Fig. 2 — Fragment statuar (Alba Iulia).



Fig. 3 — Piesă sculpturală (Alba Iulia).

### V. Drobeta-Turnu Severin (Drobeta)

6. Părți fragmentare dintr-o uriașă statuie de bronz a împăratului Traian. Piesele au fost descoperite în castrul din localitate. Constituie proprietatea Muzeului „Porțile de Fier” din Drobeta-Turnu Severin<sup>12</sup>. Ele se compun din:

a. Mina stîngă a împăratului strîngînd în pumn garda în cruce a unei spade cu lamă hexagonală<sup>13</sup> (fig. 4). Degetele lungi și fine sînt sensibil modelate. Mărimea fragmentului este aproape dublu în comparație cu o mînă mijlocie. Dimensiuni 25,5×13,5 cm (nr. inv. II 7103).

b. Medalion în altorelief cu zeul Danubius<sup>14</sup> (fig. 5). Pe placa netedă de bronz, mărginită de un chenar semioval, divinitatea ocrotitoare a fluviului, apare maiestuoasă și bărboasă. În partea inferioară se observă un element floral, alcătuit dintr-un mănunchi de cinci frunze stilizate. Dimensiuni: 11×9 cm (nr. inv. II 7107).

c. Medalion cu meduză<sup>15</sup> (fig. 6). Monstrul mitologic, prezentat în altorelief, are fața rotundă, ochii mari deschiși, nasul gros, gura cu buzele strînse. Deasupra tîmplelor sînt două aripioare. Doi șerpi cu capetele spre frunte își împletesc trupurile cu părul meduzei, încadrînd figura personajului, iar cozile lor, înnodate sub bărbie, atîrnă. Dimensiuni: 13,5×13,5 cm (nr. inv. II 7109).

Aceste două medalioane, probabil, constituiau piese ornamentale, *pteryges*, ce decorau platoșa de paradă a cuceritorului Daciei.

Cele trei fragmente, descrise, încadrate cronologic începutului secolului II e.n. erau părți componente ale grandioasei statui ce reprezenta pe împăratul Traian, sculptură care a fost ridicată poate pe acel soclu de calcar cu inscripția cohortei I *Antiochensium*<sup>16</sup>, din atriul pretoriului marelui castru ce străjuia malul stîng al Dunării. Remarcabila creație artistică, care se pare că avea un pandant, statuia lui Nerva, pe țărmul drept al fluviului, la *Pontes*<sup>17</sup>, este considerată cea mai timpurie operă sculpturală imperială din Dacia<sup>18</sup>.

<sup>12</sup> Mulțumesc prof. M. Davidescu, directorul Muzeului „Porțile de Fier” din Drobeta-Turnu-Severin, care mi-a permis cu multă amabilitate să mă ocup de aceste fragmente și kolegei D. Benea, care mi-a pus la dispoziție datele tehnice ale pieselor.

<sup>13</sup> Al. Bărcăcilă, *Drubeta, azi T.-Severin*, Turnu Severin, 1932, fig. 14; idem, în *L'archéologie en Roumanie*, București, 1938, p. 40, fig. 51; D. Tudor, *Drubeta*, București, 1965, fig. 48; Al. Bărcăcilă, în *SCIV*, 16, 4, 1965, p. 806, nr. 1 b; idem, în *SCIV*, 17, 4, 1966, p. 658, nr. a, fig. 11/1; R. Florescu, în *RömRum*, p. 250, G<sub>114</sub> (= *Civiltă*, p. 241—242, G<sub>75</sub>).

<sup>14</sup> Al. Bărcăcilă, *Drubeta...*, p. 30, fig. 54; Al. Bărcăcilă, *Monumentele religioase ale Drubetei cu noi descoperiri arheologice*, extras din *ArhOlt*, 71—73, 1934, Craiova, 1934, p. 17—18; nr. 6 b, fig. 19; idem, în *L'archéologie en Roumanie*, București, 1938, p. 37, fig. 36; D. Tudor, *op. cit.*, fig. 47; Al. Bărcăcilă, în *SCIV*, 16, 4, 1965, p. 806, nr. 1 b; idem, în *SCIV*, 17, 4, 1966, p. 658, nr. b, fig. 11/2; G. Gamer, *op. cit.*, p. 55.

<sup>15</sup> Al. Bărcăcilă, *Drubeta...*, fig. 52; idem, *Monumentele religioase...*, p. 19—20, nr. 7 c, fig. 24; idem, în *SCIV*, 16, 4, 1965, p. 806, nr. 1 b; idem, în *SCIV*, 17, 4, 1966, p. 658, nr. c, fig. 11/3; G. Gamer, *op. cit.*, nota 12.

<sup>16</sup> Al. Bărcăcilă, *Drubeta...*, p. 13, nota 2 (lectură greșită); idem, în *L'archéologie en Roumanie*, București, 1938, p. 50; D. Tudor, *OltR<sup>1</sup>*, SE, p. 323, nr. 1 (= *OltR<sup>2</sup>*, SE, p. 379, nr. 1 și *OltR<sup>3</sup>*, SE, p. 481, nr. 1); Al. Bărcăcilă, în *SCIV*, 17, 4, 1966, p. 659, nr. d, fig. 11/4; M. Macrea, *Viața în Dacia romană*, București, 1969, p. 354, este de părere că această epigrafă este mai degrabă inscripția de fondare a castrului din Drobeta, ridicat între anii 102—105.

<sup>17</sup> F. Kanitz, *Römische Studien in Serbien*, 1892, p. 47—48; Al. Bărcăcilă, în *SCIV*, 17, 4, 1966, p. 660 și nota 37.

<sup>18</sup> Al. Bărcăcilă, în *SCIV*, 7, 4, 1966, p. 660; M. Macrea, *op. cit.*, p. 354.



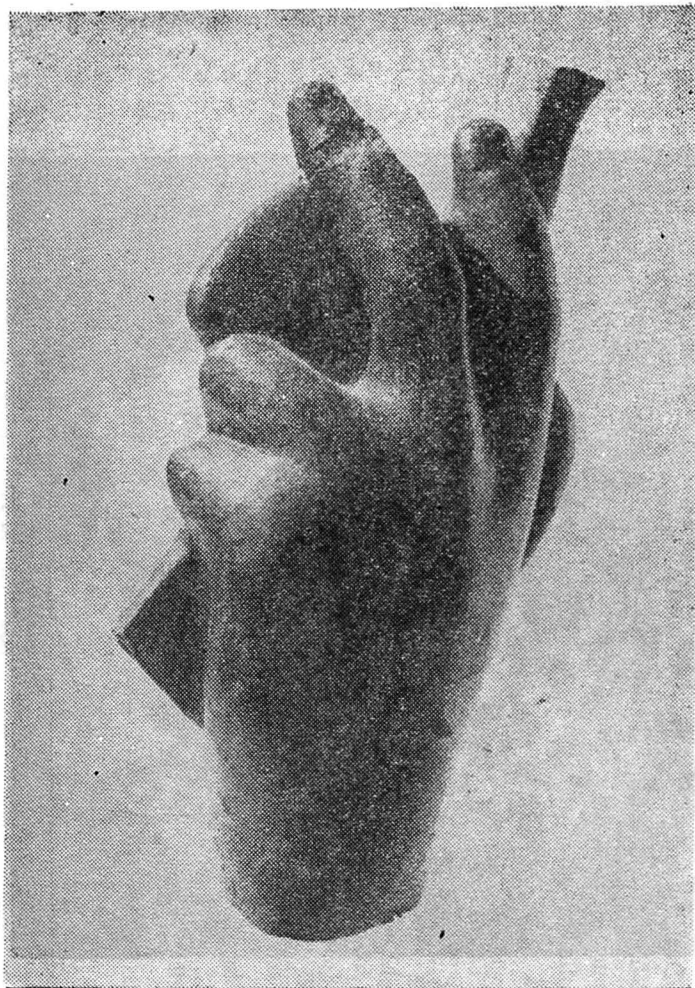


Fig. 4 – Mina împăratului Traian (Drobeta-Turnu Severin).



Fig. 5 – Medalion cu zeul Danubius (Drobeta-Turnu Severin).



Fig. 7 — Cap feminin (Drobeta-Turnu Severin).



Fig. 6 — Medalion cu meduză (Drobeta-Turnu Severin).

7. Cap feminin<sup>19</sup> (fig. 7), din bronz aurit. Piesa, foarte deteriorată, a fost găsită în bazinul mic din *frigidarium*-ul termelor romane ale Drobetai. Dimensiuni: înălțimea 29 cm. În Muzeul „Porțile de Fier” din Drobeta-Turnu Severin (nr. inv. II 7113).

Fragmentul înfățișează portretul unui personaj feminin de vază. Fața ovală, delicată, are fruntea înaltă, nasul proporționat, puternic și puțin acvilin, cu nări înguste, gura mică, cărnoasă; bărbia, destul de energică, trădează spirit și caracter. Ochii ușor migdalați, cu pupila și irisul punctați, sprincenele subțiri, arcuite și privirea înaintea conferă statuii un aer distins. Coafura este complicată. Părul, redat prin striatiuni fine, este ordonat aranjat în două rulouri masive transversale ce acoperă urechile, fiind prins la ceafă cu o agrafă mare. Admirabila distincție a capului statuar indică fără nici un dubiu o împărăteasă. Până acum acest personaj a rămas neidentificat. În ceea ce mă privește, conchid că el ar înfățișa, pare-se, pe Iulia Domna<sup>20</sup>. Această ipoteză, cred, plauzibilă, se bazează pe câteva observații portretistice de amănunt, ținându-se seama, totodată, de unele fapte istorice și de contextul arheologic în care s-a descoperit piesa. Un mic detaliu anatomic și anume, suprapunerea pleoapei superioare peste cea inferioară la coada ochiului, ca în cazul de față, este caracteristic figurii soției lui Septimus Severus. Acest amănunt — ca să nu mai amintesc de profilul cu ochi migdalați, trădând elementul sirian, nasul acvilin și pieptănătura specifică (pe fragmentul de la *Drobeta* se păstrează puțin) — se poate observa, pretutindeni, pe portretele suveranei. Astfel sînt busturile păstrate, unul în Gliptoteca din München<sup>21</sup>, celălalt în Muzeul Național Roman din Roma<sup>22</sup>, apoi un medalion de argint, astăzi în Berlin<sup>23</sup>, sau cunoscutul fragment al acestei împărătese provenit de la Moigrad (*Porolissum*, nr. 12, fig. 16<sup>24</sup>) și de care mă voi ocupa mai târziu.

Personalitate puternică, Iulia Domna, siriană, originară din *Hemesa*, a avut un deosebit merit în guvernarea colosului roman în timpul domniei fiului ei Caracalla. În diferitele provincii ale Imperiului, printre care și Dacia, în cinstea ei s-au ridicat, în special, de către soldați, multe inscripții și monumente, care o proslăvesc sub numele de *Augusta* sau *mater castrorum senatusque ac patriae*<sup>25</sup>. Călătoria lui Caracalla din anul 213 sau 214<sup>26</sup> în ținuturile noastre, prilejuită de unele inspecții militare, este îndeobște cunoscută. Cu această ocazie i s-au făcut pretutindeni onoruri lui și mamei lui. De aceea, nu consider exclusă posibilitatea ca ridicarea unei inscripții dedicată acestui împărat (refolosită ca material de construcție în cetatea medievală a Severinului)<sup>27</sup> să stea în strînsă legătură cu înălțarea unei statui a Iuliei Domna, tocmai aici la *Drobeta*, eveniment similar petrecut și în altă parte

<sup>19</sup> Al. Bărcăcilă, în *L'archéologie en Roumanie*, București, 1938, p. 40, 47, pl. XXVI/54; D. Tudor, *OltR<sup>1</sup>*, p. 255 (= *OltR<sup>2</sup>*, p. 263 și *OltR<sup>3</sup>*, p. 328); Al. Bărcăcilă, în *SCIV*, 16, 4, 1965, p. 806, nr. 1 a; D. Tudor, *Drobeta*, București, 1965, p. 42—43; M. Macrea, *op. cit.*, p. 354; R. Florescu, în *RömRum*, p. 248—249, G<sub>104</sub>, pl. 72 (= *Civiltă*, p. 241, G<sub>73</sub>, pl. LIII).

<sup>20</sup> Prof. A. Bodor consideră că acest cap statuar ar indica pe Iulia Maesa, ipoteză pe care am acceptat-o fără rezervă (vezi, *Monuments*, cap. II și nota 136, sub tipar), dar care se dovedește a nu fi viabilă.

<sup>21</sup> P. Ducati, *L'arte in Roma dalle origini al sec. VIII*, Bologna, 1938, pl. 181, 2.

<sup>22</sup> R. Paribeni, *Il ritratto nell'arte antica*, Milano, Treves, 1934, pl. 290.

<sup>23</sup> P. R. Franke, *Römische Kaiserporträts im Münzbild*, München, 1961, p. 19, 43, nr. 31, fig. 31.

<sup>24</sup> M. Macrea, în *SCIV*, VIII, 1—4, 1957, p. 236, fig. 15; G. Gamer, *op. cit.*, p. 57, pl. 14, 1; H. Daicoviciu, în *RömRum*, p. 276, G<sub>230</sub> (= *Civiltă*, p. 241, G<sub>72</sub>).

<sup>25</sup> M. Macrea, în *SCIV*, VIII, 1—4, 1957, p. 234; M. Macrea, *Viața...*, p. 84.

<sup>26</sup> În legătură cu discuțiile privitoare la data călătoriei lui Caracalla în Dacia, vezi M. Macrea, *Viața...*, p. 104, nota 334.

<sup>27</sup> Al. Bărcăcilă, în *SCIV*, 16, 4, 1965, p. 803—808.

a Daciei, în îndepărtatul *Porolissum*<sup>28</sup>. Apoi, argumentarea mea se referă și la mediul pur arheologic în care s-a găsit fragmentul respectiv. Săpăturile de specialitate din termele romane de la *Drobeta* lasă să se întrevadă că punctul de descoperire ale piesei (bazinul mic din *frigidarium*) ar aparține secolului III e.n.<sup>29</sup>, adică, tocmai perioada de domnie a împărătesei la începutul acestui veac.

## VI. Gherla

8. Fragment statuar<sup>30</sup> (fig. 8), provenit fortuit din castrul localității în anul 1960. Dimensiuni: 17×17,5 cm. Piesa este expusă în Muzeul de istorie din Gherla (nr. inv. 1880).

Fragmentul reprezintă mâna dreaptă a unei statui de dimensiuni apreciabile. Se păstrează doar palma întinsă, pe care se observă foarte bine liniile palmare, degetul mare și rădăcina celui mic. Pe alocuri obiectul prezintă urme de retușare. Datarea: secolele II—III.

## VII. Hoghiz (jud. Brașov)

9. Mîna unei statui colosale<sup>31</sup>, găsită în castru.

## VIII. Iablașița (jud. Caraș-Severin)

10. Deget de bronz de la statuie (?), descoperit pe proprietatea lui I. Bercei din localitate<sup>32</sup>. Datarea: secolele II—III.

## IX. Moigrad (*Porolissum*, jud. Sălaj)

11. Fragmente din statuia ecvestră de bronz a împăratului Caracalla, descoperite în timpător sau cu ocazia săpăturilor arheologice din anul 1943 pe teritoriul castrului de pe dealul Pomet din *Porolissum*, în regiunea porții de nord-vest. Ele se compun din următoarele piese:

a. Capul lui Caracalla<sup>33</sup> (fig. 9). Dimensiuni: 19×18 cm. Proprietatea Muzeului de istorie al Transilvaniei din Cluj-Napoca (nr. inv. MIC 41 = V. 1047).

Fragmentul înfățișează figura tinăra, ovală și plină a împăratului, căruia îi lipsesc fruntea, ochiul stîng și partea posterioară a capului. Personajul are nasul regulat, buzele strînse, poartă mustață și barbă stilizată, ce încadrează fața, lăsînd liberă bărbia voluntară. Ochiul drept cu marcarea pupilei și a irisului este ușor îndreptat în sus. Această particularitate ajută la datarea piesei; indicarea direcției privirii se introduce în portretistica romană de pe la mijlocul secolului II e.n. în timpul domniei Faustinei Senior și apoi a lui Commodus<sup>34</sup>.

<sup>28</sup> Vezi nota 24.

<sup>29</sup> Vezi nota 19.

<sup>30</sup> Mulțumesc directorului Muzeului din Gherla, I. Chifor, pentru datele tehnice trimise.

<sup>31</sup> Cf. *Rep. ms.* Informație datorată șefului de secție I. Mitrofan, de la Muzeul de istorie al Transilvaniei din Cluj-Napoca, căruia îi exprim gratitudinea și pe această cale. Dimensiunile, fotografia și locul de păstrare ale piesei mi-au fost inaccesibile, datorită faptului că, deocamdată, nu am dat de urma acestui fragment.

<sup>32</sup> *T. I. R.*, L<sub>34</sub>, p. 65; M. Moga—N. Gudea, *Tibiscus*, IV, 1975, p. 136, nr. 5.

<sup>33</sup> M. Macrea, în *SCIV*, VIII, 1—4, 1957, p. 232—233, fig. 12—13; G. Gamer, *op. cit.*, p. 58, pl. 14, 2; H. Daicoviciu, în *RömRum*, p. 249, G<sub>107</sub>, pl. 23 (= *Civiltă*, p. 240—241, G<sub>65</sub>, pl. LII).

<sup>34</sup> E. Strong, *La scultura romana da Augusto a Constantino*, II, Firenze, 1926, p. 389.

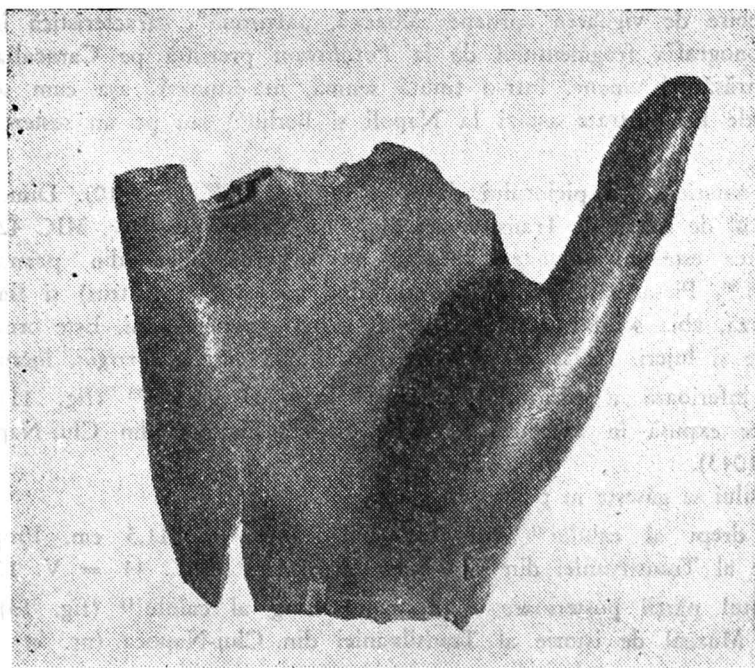


Fig. 8 — Fragment statuar (Gherla).



Fig. 9 — Capul împăratului Caracalla (Moigrad).



Spre deosebire de vigoarea aproape sălbatică, „africană“, caracteristică înfățișării acestui împărat, iconografia fragmentului de la *Porolissum* prezintă pe Caracalla sub aspectul unui tânăr cu trăsături umane, într-o ținută senină, maiestuoasă, așa cum se pot admira, dealtfel, portretele lui păstrate astăzi la Napoli și Berlin<sup>35</sup> sau pe un sesterț emis în anul 215 la Roma<sup>36</sup>.

b. Partea anterioară a piciorului drept a împăratului<sup>37</sup> (fig. 10). Dimensiuni: 20,5 × 11 cm. În Muzeul de istorie al Transilvaniei din Cluj-Napoca (nr. inv. MIC 42 = V. 1044).

Încălțămîntea este un *campagus* purtat de suverani încă din prima jumătate a secolului III e.n.<sup>38</sup>. Piesa imită pielea, avînd talpă groasă (s-a distrus) și lîmba ovală. În față se conturează, abia schițat, forma degetului mare a personajului. Este ornamentată marginal cu palmete și lujeri, iar în interior se găsesc două curele, *corrigia*, încrucișate.

c. Partea inferioară a piciorului anterior drept al calului<sup>39</sup> (fig. 11). Dimensiuni: 40 × 11 cm. Este expusă în Muzeul de istorie al Transilvaniei din Cluj-Napoca (nr. inv. MIC 43 = V. 1043).

Copita calului se găsește în poziția de pășire înainte.

d. Ochiul drept al calului<sup>40</sup> (fig. 12). Dimensiuni: 16 × 11,5 cm. Proprietatea Muzeului de istorie al Transilvaniei din Cluj-Napoca (nr. inv. MIC 44 = V. 1045).

e. Fragmentul părții posterioare a piciorului stîng al calului<sup>41</sup> (fig. 13). Dimensiuni: 50 × 20 cm. În Muzeul de istorie al Transilvaniei din Cluj-Napoca (nr. inv. MIC 45 = V. 1046).

f. Parte a mantiei împărătești<sup>42</sup> (fig. 14). Dimensiuni: 46 × 13,5 cm. Aparține colecției de antichități a Muzeului de istorie al Transilvaniei din Cluj-Napoca (nr. inv. MIC 46 = V. 1048).

Faldul îmbrăcăminții care, probabil, atîrna peste un braț al personajului.

g. Brațul drept al lui Caracalla<sup>43</sup> (fig. 15). Dimensiuni: 80 × 12 cm. În posesia Muzeului de istorie și artă din Zalău (nr. inv. 180).

Mîna are degetele întinse și răsfirate în formă de evantai.

Grandioasa statuie ecvestră de la *Porolissum* a împăratului Caracalla este considerată pe drept cuvînt una dintre cele mai desăvîrșite opere de bronz ale antichității clasice, modelul fiind preluat după statuia capitolină a lui Marcus Aurelius<sup>44</sup>. Acest monument îl

<sup>35</sup> E. Strong, *La scultura romana...*, p. 397, fig. 241; E. Strong, *L'arte in Roma antica*, Bergamo, 1929, p. 370; R. Paribeni, *op. cit.*, p. 36, pl. 239; P. Ducati, *op. cit.*, p. 284.

<sup>36</sup> P. R. Franke, *op. cit.*, p. 19, 44, fig. 32.

<sup>37</sup> M. Macrea, în *SCIV*, VIII, 1—4, 1957, p. 231—232, fig. 8; G. Gamer, *op. cit.*, p. 58, pl. 13, 2; H. Daicoviciu, în *RömRum*, p. 249, G<sub>108</sub>, pl. 23 (= *Civiltă*, p. 241, G<sub>60</sub>, pl. LII).

<sup>38</sup> DA, I, 2, p. 863.

<sup>39</sup> M. Macrea, în *SCIV*, VIII, 1—4, 1957, p. 231, fig. 6; G. Gamer, *op. cit.*, p. 58, pl. 13, 1; H. Daicoviciu, în *RömRum*, p. 249, G<sub>109</sub>, pl. 23 (= *Civiltă*, p. 241, G<sub>67</sub>, pl. LII).

<sup>40</sup> M. Macrea, în *SCIV*, VIII, 1—4, 1957, p. 232, fig. 9; H. Daicoviciu, în *RömRum*, p. 249, G<sub>110</sub>, pl. 23 (= *Civiltă*, p. 241, G<sub>68</sub>, pl. LII).

<sup>41</sup> M. Macrea, în *SCIV*, VIII, 1—4, 1957, p. 231, fig. 7; H. Daicoviciu, în *RömRum*, p. 249, G<sub>111</sub> (= *Civiltă*, p. 241, G<sub>69</sub>).

<sup>42</sup> M. Macrea, în *SCIV*, VIII, 1—4, 1957, p. 232, fig. 10; H. Daicoviciu, în *RömRum*, p. 249, G<sub>112</sub> (= *Civiltă*, p. 241, G<sub>70</sub>).

<sup>43</sup> M. Macrea, în *SCIV*, VIII, 1—4, 1957, p. 232, fig. 11; H. Daicoviciu, în *RömRum*, p. 249, G<sub>113</sub> (= *Civiltă*, p. 241, G<sub>71</sub>, pl. LII); C. Pop, în *ActaMP*, II, 1978, nr. 11 (sub tipar).

<sup>44</sup> P. Ducati, *op. cit.*, pl. 103.

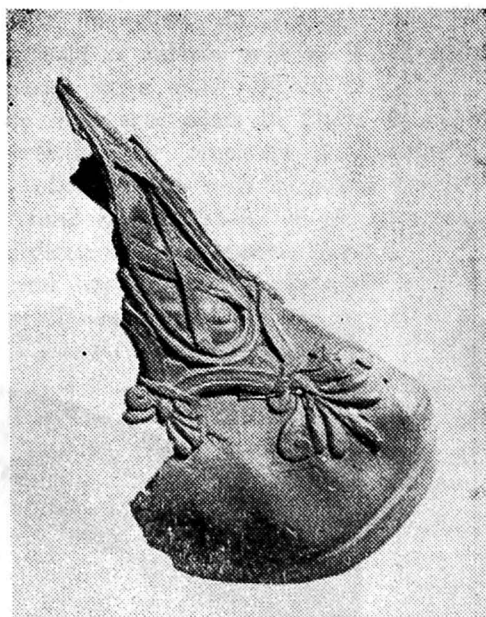


Fig. 10 — Piciorul împăratului Caracalla (Moigrad).



Fig. 11 — Reprezentare zoomorfă  
(Moigrad).



Fig. 12 — Fragment zoomorf  
(Moigrad).

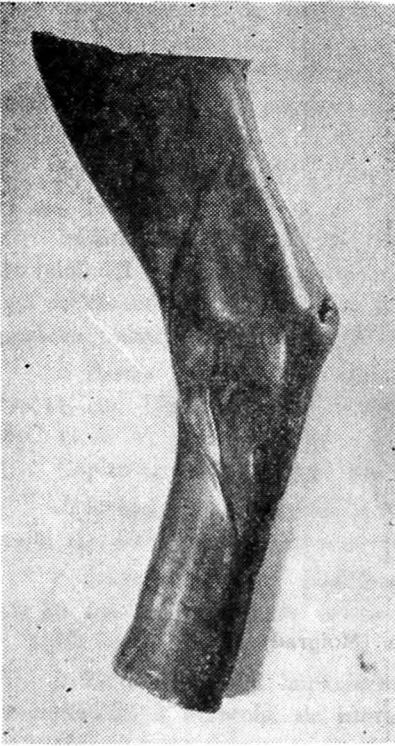


Fig. 13 — Representare animalieră (Moigrad).

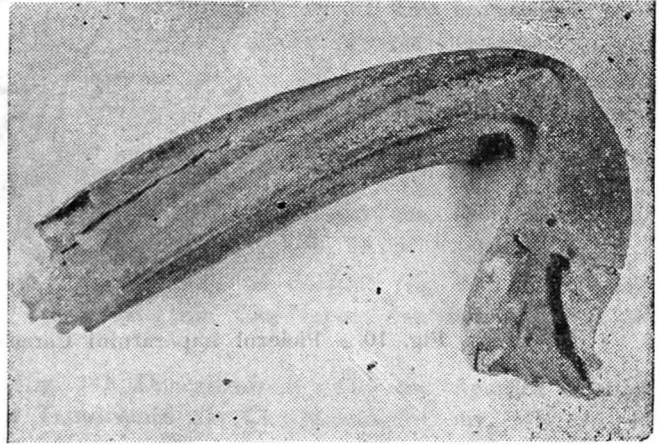


Fig. 14 — Fald de mantie (Moigrad).

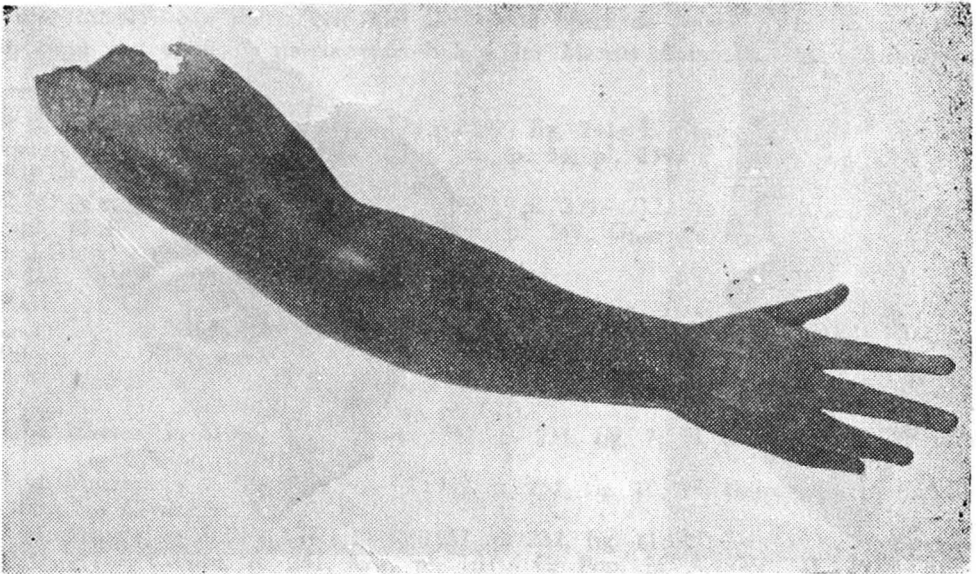


Fig. 15 — Brațul împăratului Caracalla (Moigrad).



înfățișează pe ilustrul personaj în calitate de *imperator*, călare și în mișcare. Referindu-mă la piesa din Dacia, excepționala ei valoare artistică îl îndreptățește pe prof. M. Macrea să considere locul de confecționare într-o mare *officina*, ce ființa în Italia, poate chiar la Roma, diversele părți separate fiind apoi aduse în Dacia și montate la *Porolissum*, așa cum dovedesc numeroasele imperfecțiuni de asamblare și corectări ulterioare<sup>45</sup>. Desigur, statuia, în mărime naturală, a fost ridicată pe un soclu cu ocazia vizitei lui Caracalla în această parte a Imperiului, cunoscute fiind la *Porolissum*, tot de la această dată (anul 213 sau 214), câteva inscripții onorare<sup>46</sup> dedicate aceluiași împărat războinic.

12. Fragment din bustul împărătesei Iulia Domna<sup>47</sup> (fig. 16), găsit în anul 1943, în castrul roman de pe Pomet. Dimensiuni: 12×9 cm. Expus în Muzeul de istorie al Transilvaniei din Cluj-Napoca (nr. inv. MIC 90=V. 1052).

Fragmentul conservă doar ochiul stîng, la care se observă particularitatea poziției pleoapelor, atît de caracteristică împărătesei (vezi discuția privind piesa nr. 7 de la *Drobeta*) și nasul acvilin al personajului. Sculptura pare a fi provenit dintr-un bust sau o statuie a Iuliei Domna, monument ridicat alături de statuia ecvestră a fiului ei, Cadacalla, împreună cu un *titulus honorarius*<sup>48</sup>, la fruntariile de nord-vest ale acestui ținut danubian.

#### X. *Racovița* (*Praetorium*, jud. Vîlcea)

13. Rest statuar<sup>49</sup> (fig. 17), descoperit în castrul din localitate în anul 1894, de către Gr. Tocilescu. Dimensiuni: 16×16 cm. Se păstrează în colecțiile Institutului de arheologie din București.

Piesa prezintă fruntea și creștetul unei statui ce depășește mărimea naturală. Coafura personajului neidentificabil, prin acea redare în cîrlionți a părului buclat, caracteristică perioadei Antoninilor, poate ajuta la încadrarea cronologică a fragmentului la mijlocul secolului II e.n.

#### XI. *Răcari* (jud. Dolj)

Cu ocazia săpăturilor efectuate în anul 1897 de Gr. Tocilescu în fortificația romană din această comună în diferite puncte ale castrului și în primul rînd în curtea pretoriului, au fost găsite 3000 de fragmente de bronz împrăștiate, care aparțineau la două statui ecvestre, una din bronz aurit, înfățișînd, probabil, pe Heliogabal, cealaltă, un împărat neidentificat<sup>50</sup>. Din mulțimea pieselor descoperite (unele pierdute între timp) voi face referiri doar la câteva fragmente mai cunoscute, păstrate astăzi în Muzeul de istorie al R. S. România, de a căror date tehnice am putut dispune<sup>51</sup>. Alte bucăți sînt la Muzeul Olteniei din Craiova și la Institutul de arheologie din București.

<sup>45</sup> M. Macrea, în *SCIV*, VIII, 1—4, 1957, p. 234 și nota 65.

<sup>46</sup> *Idem*, *op. cit.*, p. 222—231.

<sup>47</sup> Vezi nota 24.

<sup>48</sup> M. Macrea, în *SCIV*, VIII, 1—4, 1957, p. 234—236, nr. 4.

<sup>49</sup> V. Pârvan, în *ARMSI*, ser. II, XXXV, 1912—1913, p. 28, nr. VII, 33, pl. X, 4 (= în *ArchAnz*, 3, 1913, c. 391, nr. 32).

<sup>50</sup> Gr. G. Tocilescu, *Fouilles et recherches archéologiques en Roumanie*, București, 1900, p. 140, nr. 5, fig. 78—80; D. Tudor, *OltR<sup>2</sup>*, p. 245 (= *OltR<sup>3</sup>*, p. 301, fig. 80); Al. Bărcăcilă, în *SCIV*, 16, 4, 1965, p. 806, nr. 2; G. Gamer, *op. cit.*, p. 55 și nota 12, pl. 10, 3—5; M. Macrea, *Viața...*, p. 354.

<sup>51</sup> Mulțumesc și pe această cale colegilor L. Teșosu-Marinescu, șef de secție la Muzeul de istorie al R. S. România din București, și C. C. Petolescu, cercetător la Institutul de arheologie din București, care mi-au trimis datele tehnice ale fragmentelor.



Fig. 16 — Fragment înfățișând pe Iulia Domna (Moigrad).

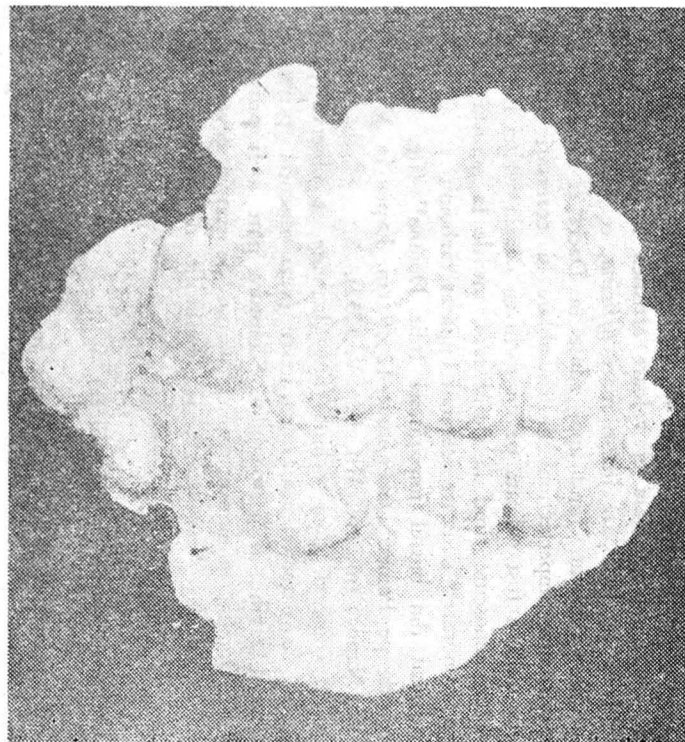


Fig. 17 — Rest statuar (Racovița).

14. Fragmentele din statuia ecvestră a împăratului Heliogabal se compun din plăcuțe de bronz aurit, de diferite forme și dimensiuni avînd un rol decorativ pe armura personajului:

a. Fragment din două denticule, unul înfățișînd un cap de berbec spre dreapta (în partea stîngă), celălalt, un cap de leu privit frontal (în dreapta). În partea inferioară se vede un chenar alcătuit dintr-o bandă sinuoasă cu linii incizate. Dimensiuni: 13×16 cm (nr. inv. 14143 Muzeul R. S. România).

b. Denticul cu cap de berbec, spre dreapta, avînd sus un ornament floral cu corola în jos. Dimensiuni: 12×7,5 cm (nr. inv. 14140 Muzeul R. S. România).

c. Protomă cu cap de vultur, spre dreapta. Dimensiuni: 13×7,5 cm (nr. inv. 14142 Muzeul R. S. România).

d. Fragment înfățișînd o rozetă cu o protuberanță centrală, decorată prin 7 incizii radiale adînci și două benzi torsionate circulare. Dimensiuni: 10×5 cm (nr. inv. 14137 Muzeul R. S. România).

e. Placă dreptunghiulară neornamentată, prevăzută, lateral cu cîte un chenar simplu. Dimensiuni: 20,5×6,2 cm (nr. inv. 14133 Muzeul R. S. România).

f. Placă semiovală și alungită cu motiv floral în altorelief și chenar simplu. Dimensiuni: 17,2×7,5—3,5 cm (nr. inv. 14137 Muzeul R. S. România).

g. Placă decorată la bază cu striațiuni oblice și margini torsionate. Dimensiuni: 13×8 cm (nr. inv. 14134 Muzeul R. S. România).

h. Piesă similară cu fragmentul precedent. Dimensiuni: 18,5×13,2—4 cm (nr. inv. 14141 Muzeul R. S. România).

i. Fragment statuar<sup>52</sup> (fig. 18) din bronz aurit. Reprezintă partea de mijloc a unui picior de cal. La Institutul de arheologie din București<sup>53</sup>.

15. Fragment de la o statuie de bronz a unui împărat neidentificat<sup>54</sup> (fig. 19). În proprietatea Institutului de arheologie din București<sup>55</sup>.

Piesa reprezintă mîna dreaptă, depășind mărimea obișnuită, a unui personaj, care pare să fi ținut în pumn un obiect alungit (sabie ?), astăzi dispărut.

Distrugerea voită prin martelate a acestor opere sculpturale, datate la începutul veacului III e.n., și aruncarea lor la întîmplare pe teritoriul castrului de la Răcari explică acea *damnatio memoriae* la care au fost supuși după moarte cîțiva împărați, printre care și Heliogabal.

16. Rest statuar<sup>56</sup> (fig. 20), aflat în cursul săpăturilor din anii 1928—1930, în dărîmăturile de lîngă zidul exterior al castrului de la Răcari, la jumătatea distanței între *porta praetoria* și colțul nordic al fortăreței. Dimensiuni: 24×8 cm. Aparține colecțiilor romane ale Institutului de arheologie din București.

Fragmentul conservă partea stîngă a capului unui personaj masculin, la care se observă urechea, o porțiune din gîtul lung și părul bogat, buclat. S-ar putea ca această rămășiță de bronz să fi făcut parte dintr-una din cele două sculpturi ecvestre amintite mai sus; pe această bază datez fragmentul la începutul secolului III e.n.<sup>57</sup>

<sup>52</sup> Gr. G. Tocilescu, *op. cit.*, p. 140, fig. 80.

<sup>53</sup> Nu am putut obține dimensiunile și nr. de inv. ale piesei.

<sup>54</sup> Gr. G. Tocilescu, *op. cit.*, p. 140, fig. 79.

<sup>55</sup> Vezi nota 53.

<sup>56</sup> Gr. Florescu, *Castrul roman de la Răcari-Dolj. Săpăturile din 1928 și 1930*, Craiova, 1931, p. 20—22, nr. 3, fig. 13.

<sup>57</sup> Gr. Florescu, *op. cit.*, p. 22, bazat pe analiza șuvițelor de păr, conchide că acest fragment statuar se datează în perioada domniilor Hadrian-Marcus Aurelius. Înclin a plasa această piesă la începutul veacului următor, cînd redarea părului unui personaj este similară cu cea din epoca precedentă. Apoi consider că acest rest sculptural aparține uneia dintre cele două staturi descoperite la Răcari. Este greu de presupus ca într-un castru nu atît de important ca cel din localitate să se fi ridicat trei statui imperiale de bronz costisitoare!

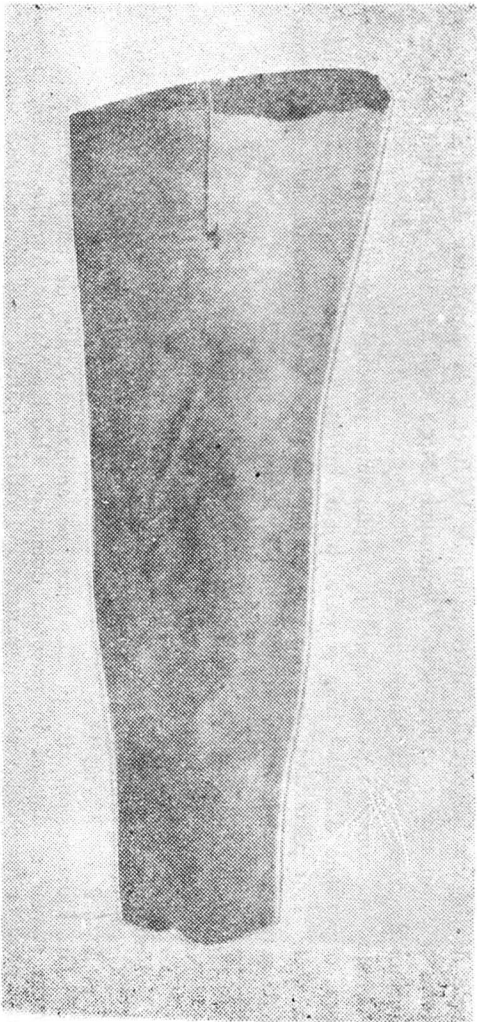


Fig. 18 — Reprezentare animalieră (Răcari).



Fig. 19 — Fragment statuar (Răcari).



Fig. 20 — Rest de statuie (Răcari).

## XII. Reșca (Romula, jud. Olt)

17. Ornament de armură<sup>58</sup> (fig. 21), găsit fortuit. Dimensiuni: 22×18,5×0,5 cm. Expus în Muzeul Militar Central din București.

Piesa, un fragment dintr-o sculptură, *pteryx*, împodobește armura loricată de paradă a unui important personaj, probabil, un împărat roman. Decorația este alcătuită din cinci mari denticuli mărginiți de o dublă bandă simplă; doi sînt la bază și înfățișează motive florale și alți trei la mijloc reprezentînd capul unui taur (în centru), flancat de cîte un cap de leu

<sup>58</sup> D. Tudor, *Monumente inedite din Romula, I*, extras din *BCMI*, XXVIII, fasc. 85, iulie-sept. 1935, Vălenii de Munte, 1938, p. 32—33, nr. 237, fig. 39; D. Tudor, *OltR*<sup>1</sup>, fig. 13 (= *OltR*<sup>2</sup>, fig. 27 și *OltR*<sup>3</sup> fig. 33/1); D. Tudor, *Romula*, București, 1968, fig. 24.

(cel din stînga este rupt). Alternarea acestor imagini dădeau un aspect simetric și plăcut ornamentului. Datarea: secolele II—III.

18. Partea inferioară a unui picior uman<sup>59</sup> (fig. 22), găsită, pare-se, în castrul din localitate. Dimensiuni: 32×27,5 cm. Proprietatea Muzeului „Porților de Fier” din Drobeta-Turnu Severin (nr. inv. II 225)<sup>60</sup>.

Piesa prezintă *caliga* stîngă a unei statui imperiale. Talpa și o porțiune din carîmbul încălțămintei s-au rupt. Parțial sînt redată gambierele, iar în partea interioară a cizmei se văd orificii mici patrate. Incadrarea cronologică: secolele II—III.

19. Mîna dreaptă a unei statui din bronz aurit<sup>61</sup>, provenită după toate probabilitățile din castrul roman. Dimensiuni: lungimea 16,6 cm. Se află în Muzeul „Porților de Fier” din Drobeta-Turnu Severin (nr. inv. II 259)<sup>62</sup>.

Toate degetele fragmentului sînt distruse cu excepția celui arătător care este îndoit. După tehnica îngrijită de prelucrare sculptura ar putea aparține veacului II e.n.

20. Urechea dreaptă a unei statui. Dimensiuni: înălțimea 7,8 cm. Datarea: secolele II—III. Fosta colecție Maria Istrati-Capșa<sup>63</sup>.

21. Trei degete (cel mare, arătătorul și inelarul) de la o statuie imperială din bronz aurit. S-ar putea să aparțină, ca și fragmentul anterior, aceleași piese. Dimensiuni: lungimea 6,8 cm. Datarea: secolele II—III. Aceași colecție<sup>64</sup>.

### XIII. *Sarmizegetusa (Ulpia Traiana Sarmizegetusa, jud. Hunedoara)*

22. Capul împăratului Decius<sup>65</sup> (fig. 23), descoperit întîmplător în anul 1964, cu ocazia unor lucrări rutiere, la aproximativ 150 m de amfiteatrul roman, sub albia pîrului Apa Mică la aproape un metru adîncime. Dimensiuni: înălțimea 25 cm. Piesa este expusă în Muzeul de istorie al R. S. România din București (nr. inv. 38951).

Fragmentul constituie capul unei statui în mărime naturală a împăratului Traianus Decius. Deși piesa prezintă puternice urme a numeroase corecturi de turnare, ea a fost confecționată în maniera realistă caracteristică artei romane de la mijlocul secolului III e.n. Fruntea îngustă cu cute pronunțate și ridurile adînci ce mărginesc gura mică indică maturitatea personajului. Ochii sînt mari, pupilele punctate, desigur locul vopselei sau unor pietricele colorate astăzi căzute, privirea îndreptată puțin în sus și ușor spre stînga. Fața este osoasă, arcadele puțin dezvoltate, nasul drept, mustața și barba mici. Părul tăiat scurt și pieptănat în direcția creșterii sale naturale se conformează modei soldățești purtată la jumătatea veacului III e.n.<sup>66</sup>. Două nădiri plasate în creștet serveau, probabil, la fixarea unui ornament (coroană). Toate aceste particularități anatomice conferă figurii imperiale un

<sup>59</sup> C. Moisil, în *BCMI*, IV, 1911, p. 139; D. Tudor, *Monumente inedite...*, p. 30, nr. 167, fig. 38 c; D. Tudor, *Romula*, București, 1968, fig. 26; D. Tudor, *OltR<sup>3</sup>*, fig. 33/2.

<sup>60</sup> Vezi nota 12.

<sup>61</sup> C. Moisil, *op. cit.*, p. 139; D. Tudor, *Monumente inedite...*, p. 30, nr. 168, fig. 38, b.

<sup>62</sup> Vezi nota 12.

<sup>63</sup> D. Tudor, *Monumente inedite...*, p. 28, nr. 144, fig. 33/3.

<sup>64</sup> *Ibidem*, nr. 145, fig. 33/4.

<sup>65</sup> O. Floca, în *Latomus*, XXIV, 2, Bruxelles, 1965, p. 353—358, pl. XXXIV; O. Floca, în *Sargetia*, VII, 1970, p. 79—86, fig. 1—2; M. Macrea, *Viața...*, p. 354; L. Teșosu-David, în *RömRum*, p. 248, G<sub>103</sub>, pl. 69 (= *Civiltă*, p. 240, G<sub>64</sub>, pl. LI); C. Pop, în *Sargetia*, XIII—XIV, 1976—1977, fig. 1 (sub tipar); *Monuments*, nr. 289, pl. CXXVI (sub tipar).

<sup>66</sup> D. Floca, în *Sargetia*, VII, 1970, p. 82, și nota 5.



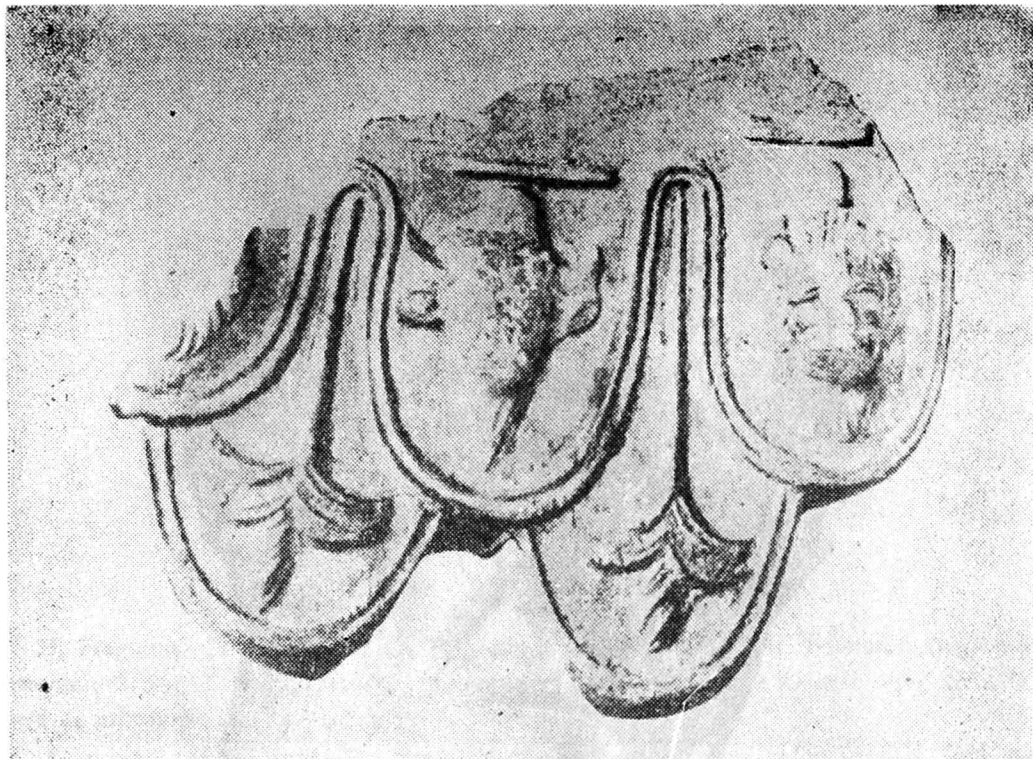


Fig. 21 — Ornament de armură (Reșca).



Fig. 22 — Caligă (Reșca).  
<https://biblioteca-digitala.ro>



Fig. 23 — Capul împăratului Decius (Sarmizegetusa).

aer patetic, asemănător unor reprezentări artistice cunoscute în Imperiu, printre care amintesc și câteva emisiuni monetare ale timpului<sup>67</sup>.

Cinstirea împăratului Traianus Decius prin înălțarea unei statui în metropola Daciei romane este pusă, fără îndoială, în legătură cu activitatea acestui energic personaj, care în scurta lui domnie duce numeroase războaie, primește titluri triumfale de *Dacicus Maximus*<sup>68</sup> și *restitutor Daciarum*<sup>69</sup>, întărește și reorganizează unele orașe din această provincie nordică, iar unele emisiuni monetare din vremea lui poartă legenda *Dacia Felix*<sup>70</sup> sau reprezentări alegorice ca *Pax Romana*<sup>71</sup>. Căderea sa în dizgrație după moarte explică, posibil, locul puțin obișnuit de descoperire al monumentului, statuia fiind, probabil, decapitată și capul aruncat în albia pârâului Apa Mică, situat în afara zidurilor de incintă ale orașului *Ulpia Traiana Sarmizegetusa*.

<sup>67</sup> *Idem, op. cit.*, p. 83 și nota 6.

<sup>68</sup> CIL, II, 4949, 4957 ș.a.

<sup>69</sup> CIL, III, 1176.



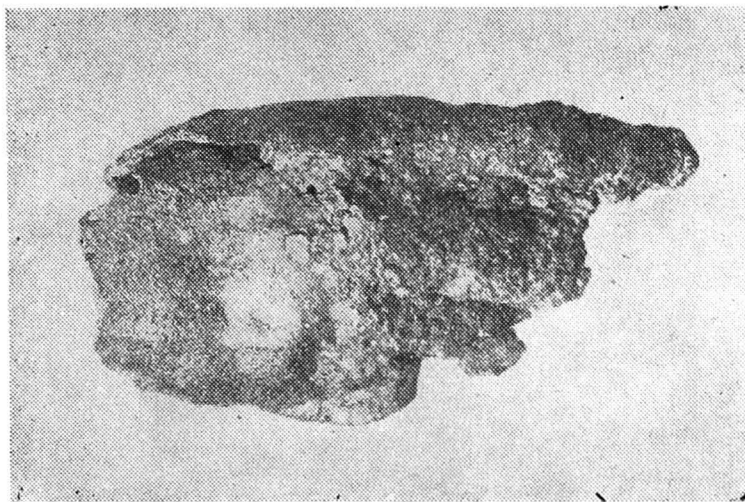


Fig. 24 — Fragment de statuie (Sarmizegetusa).

23. Fragment de statuie<sup>72</sup> (fig. 24), găsit în curtea mică a Palatului Augustalilor. Dimensiuni: 21,8×12 cm. Este foarte puternic ars, bronzul fiind pe alocuri topit. Se află în Muzeul de arheologie din Sarmizegetusa (nr. inv. 1010).

În sprijinul părerii prof. O. Floca ce consideră fragmentul ca aparținând unei statui imperiale<sup>73</sup>, aduc argumentul — destul de îndrăzneț la prima vedere — că fiind vorba de mâna dreaptă (și numai de ea!) poziția degetelor (cel mare sprijinit pe cel mijlociu, acesta, inelarul și cel mic strânse în formă de trepte, iar arătătorul întins) este caracteristică unor reprezentări de stăpînitores sau împărați în arta tridimensională antică. Așa sînt, de pildă celebrele statui ale lui Iulius Caesar<sup>74</sup>, Augustus<sup>75</sup>, Caligula<sup>76</sup>, Traianus<sup>77</sup>, Marcus Aurelius<sup>78</sup>, Lucius Verus<sup>79</sup> ș.a., personaje cu brațul drept ridicat sau întins lateral, pumnul ușor strîns și degetul arătător în sus. Totodată, consider că nu este întîmplător faptul că locul de descoperire al fragmentului se plasează tocmai în incinta Palatului Augustalilor, sediul principal de venerare al cultului imperial și al Romei în provincia Dacia. Fragmentul statuar, încadrat cronologic secolelor II—III, deși păstrează puternice urme de arsură, are maniera de execuție străină meleagurilor noastre.

<sup>70</sup> Cob<sup>2</sup>, V, p. 187—189, nr. 12—36, p. 206, nr. 1.

<sup>71</sup> Pick, p. 14, nr. 37—38 etc.

<sup>72</sup> C. Daicoviciu, *Sarmizegetusa (Ulpia Traiana) în lumina săpăturilor*, Cluj, 1938, p. 62, nr. 78; C. Daicoviciu, H. Daicoviciu, *Ulpia Traiana (Sarmizegetusa romană)*, București, 1966, p. 93, nr. 78; O. Floca, *Muzeul de arheologie Ulpia Traiana Sarmizegetusa*, ghid [Deva, 1967], p. 40; O. Floca, în *Sargetia*, VII, 1970, nota 8, fig. 4; A. Rusu, E. Nemeș, C. Pop, în *Sargetia*, XI—XII, 1974—1975, p. 104—105, nr. 4, fig. 4; C. Pop, în *Sargetia*, XIII—XIV, 1976—1977, fig. 2 (sub tipar); *Monuments*, nr. 290, pl. CXXXVII (sub tipar).

<sup>73</sup> O. Floca, *Muzeul de arheologie...*, p. 40; O. Floca, în *Sargetia*, VII, 1970, nota 8.

<sup>74</sup> S. Reinach, *RépStat*, I, p. 562, pl. 916, nr. 2318 D.

<sup>75</sup> Fr. Winter, *Kunstgeschichte in Bildern*, I, Leipzig—Berlin, 1900, pl. I, 80/fig. 3.

<sup>76</sup> S. Reinach, *op. cit.*, p. 572, pl. 933, nr. 2374.

<sup>77</sup> Idem, *op. cit.*, p. 581, pl. 942, nr. 2412.

<sup>78</sup> Idem, *op. cit.*, p. 586, pl. 952, nr. 2452.

<sup>79</sup> Idem, *op. cit.*, p. 589, pl. 957, nr. 2463.

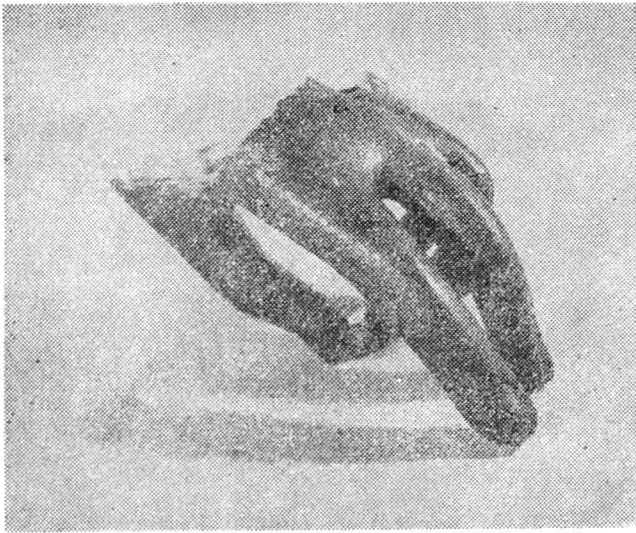


Fig. 25 — Piesă statuară (Sarmizegetusa).

24. Piesă statuară<sup>80</sup> (fig. 25). Dimensiuni: 15,1×8,7 cm. Se păstrează în Muzeul de istorie al Transilvaniei din Cluj-Napoca (nr. inv. I 7587).

Este vorba de partea anterioară a mîinii stîngi a unei statui de mărime apreciabilă. Palma formează un căuș, degetele ușor îndoite, arătătorul și mijlociul fiind întinse. Tehnica fină de confecționare a piesei pare să dateze fragmentul în secolul II e.n.

25. Reprezentare sculpturală (fig. 26), descoperită în templul nemesiac<sup>81</sup>. Dimensiuni: lungimea 29 cm. În Muzeul județean Hunedoara din Deva (nr. inv. 1134).

Fragmentul constituie mîna stîngă cu o porțiune din antebraț a unui monument tridimensional care depășea dimensiunile obișnuite omenești. Degetul mare și arătătorul sînt întinse, celelalte strînse. Piesa prezintă urme de reparații. Este o reușită lucrare care se remarcă prin acuratețe, cele mai mici detalii (ca, de pildă, liniile palmei, ale falangelor sau tendoanelor) fiind ușor vizibile. Toate aceste observații de amănunt pledează pentru o încadrare cronologică în secolul II e.n.

26. Fragment statuar<sup>82</sup> (fig. 27), descoperit întimplător. Dimensiuni: 27,4×9 cm. Este expus în Muzeul de arheologie din Sarmizegetusa (nr. inv. 1009).

Piesa reprezintă o parte a unei statui în mărime naturală, și anume, laba piciorului stîng purtînd o sandală (*sandalium*, *solea*) simplă, cu talpa (astăzi ruptă) destul de groasă. Încălțămîntea se fixează de picior cu ajutorul unei scurte curele verticale, plasată între degetul mare și următorul și a două benzi oblice care fac corp comun cu talpa sub călcîi.

Fragmentul, datat în secolul II, este reușit turnat, canonul clasic din arta antică al reprezentării piciorului (degetul mare redus ca proporții în comparație cu celelalte) fiind

<sup>80</sup> C. Pop, în *Sargetia*, IX, 1972, p. 70, nr. 6, fig. 6; idem, în *Sargetia*, XIII—XIV, 1976—1977, fig. 3 (sub tipar); *Monuments*, nr. 291, pl. CXXVI (sub tipar).

<sup>81</sup> G. Szinte, în *HTRTÉ*, VIII, 1897, p. 37, consideră greșit fragmentul ca aparținînd unei statui a zeiței Nemesis; I. Andrișoiu, L. Mărghitan, *Muzeul de arheologie din Deva*, ghid, București, 1972, p. 36; C. Pop, în *Sargetia*, XIII—XIV, 1976—1977, fig. 4 (sub tipar); *Monuments*, nr. 292, pl. CXXVII (sub tipar).

<sup>82</sup> O. Floca, în *Sargetia*, VII, 1970, nota 8, fig. 4; A. Rusu, și colab., *op. cit.*, p. 105, nr. 5, fig. 5; C. Pop, în *Sargetia*, XIII—XIV, 1976—1977, fig. 5 (sub tipar); *Monuments*, nr. 293, pl. CXXVII (sub tipar).



Fig. 26—Reprezentare sculpturală (Sarmizegetusa).

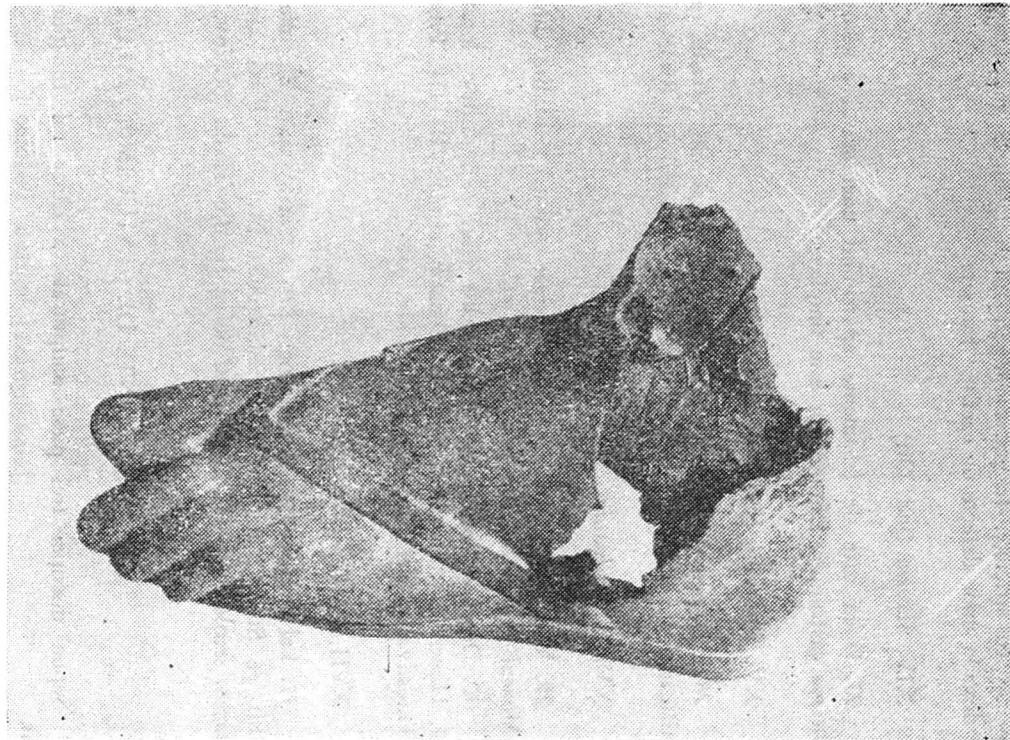


Fig. 27 — Rest statuar (Sarmizegetusa).

<https://biblioteca-digitala.ro>

respectat cu strictețe. În partea superioară aabei se văd urmele unor petice aplicate, care fac dovada unor defecte de execuție retușate.

#### XIV. *Slăveni* (jud. Olt)

27. Două sute de fragmente aparținând unei statui ecvestre,\* cu platoșă, descoperite în *principia* castrului<sup>83</sup>. Datarea lor este timpurie.

#### XV. *Stolniceni* (jud. Vâlcea)

28. Fragmentul unei mari statui cu armură de paradă, găsită la *porta decumana* a fortificației romane din localitate<sup>84</sup>. Se află în Muzeul din Râmnicu-Vâlcea.

#### XVI. *Transilvania*

29. Mână cu un deget a unei uriașe statui, provenite dintr-o localitate necunoscută<sup>85</sup>. În Muzeul Brukenthal din Sibiu.

30. Deget de bronz de la o statuie (fig. 28), dintr-o localitate transilvăneană neprecizată. Dimensiuni: lungimea 9,5 cm. Datare: secolele II—III. Proprietatea Muzeului de istorie al Transilvaniei din Cluj-Napoca (nr. inv. 5582).

#### XVII. *Turda*

31. Lăba piciorului drept (fig. 29) a unei statui de mărime apreciabilă, descoperită fortuit pe Str. Cheii. Dimensiuni: lungimea 21,5 cm. Piesa are puternice urme de arsură. Datarea: secolele II—III. În Muzeul de istorie din Turda (nr. inv. 1965).

### B. FRAGMENTE DE STATUI IMPERIALE INCERTE

Supun discuției trei piese sculpturale a căror rol funcțional nu este încă bine precizat.

#### I. *Arcalia* (jud. Bistrița-Năsăud)

Din această localitate provin două piese sculpturale:

1. Relief cu scenă de luptă<sup>86</sup>, din bronz aurit (fig. 30). Dimensiuni: 30×18×0,3 cm. Este expus în Muzeul de istorie al R. S. România din București.

Piesa păstrată fragmentar, este ușor concavă, având partea superioară puțin curbată în sus, iar marginile laterale rupte. Într-un chenar simplu, adâncit, se înscrie în centru un călăreț din profil, în galop spre dreapta. Este înveșmântat într-o platoșă cu lambrachii, pe cap are un coif cu apărătoare pentru urechi și panaș înalt, în picioare poartă cizme. Cu mâna stângă prinde hățurile calului, iar în cealaltă — brațul fiind adus spre spate — ține un *gladius*. În fața călărețului, pe un plan superior, se află un alt personaj masculin, pedestru,

<sup>83</sup> Informație luată de la G. Gamer, *op. cit.*, p. 58 și nota 12. Nu am văzut aceste fragmente statuare.

<sup>84</sup> Sumarele date privind sculptura le dețin de la G. Gamer, *op. cit.*, nota 12.

<sup>85</sup> Datele tehnice și fotografia piesei nu le-am putut obține.

<sup>86</sup> A. Domaszewski, în *AEM*, XII, 1888, p. 138—145, pl. IV; H. Daicoviciu, în *RömRum*, p. 122, C<sub>57</sub> (= *Civiltă*, p. 140—141, C<sub>50</sub>).



Fig. 28 — Fragment statuar (Transilvania).

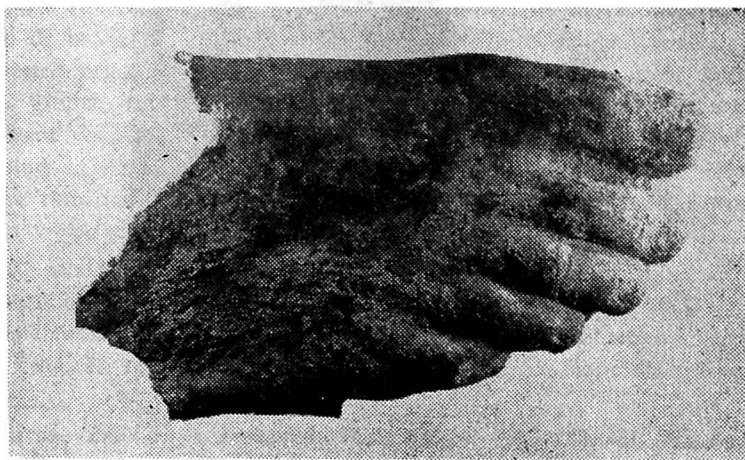


Fig. 29 — Rest de statuie (Turda).



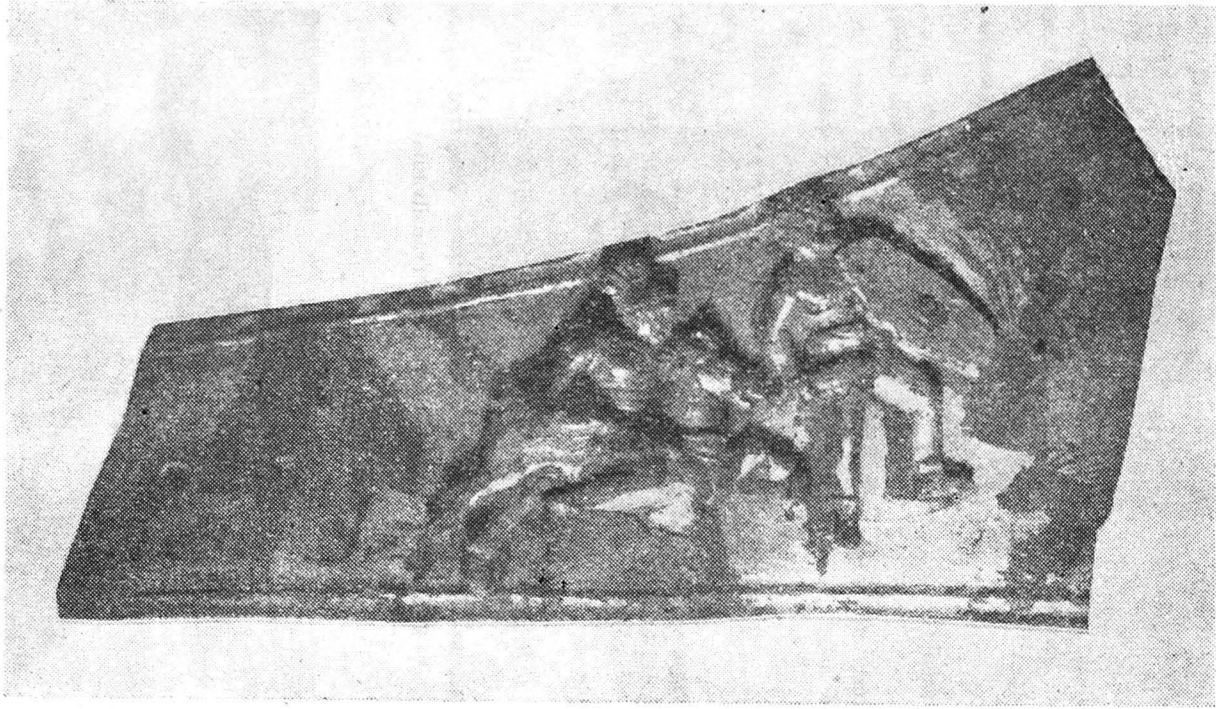


Fig. 30 — Relief cu scenă de luptă (Arcalia).



Fig. 31 — Placă cu scenă sculpturală (Arcalia).

cu fața hărboasă și părul scurt, buclat, un luptător barbar. Centrul de greutate se plasează pe piciorul drept întins, privit frontal, celălalt, adus în față și ușor îndoit.

Piesele vestimentare se compun din pantaloni lungi, răsrinți peste mijloc și încălțăminte cu carîmb înalt. Bustul este gol. În mîna stîngă are un scut mare, oval, cu *umbo* central, iar în dreapta o spadă pe care o ține orizontal. Niturile — figurinele fiind aplicate, mai tîrziu după turnarea plăcii de bronz — și porțiunile închise (care dovedesc suflarea ulterioară cu aur a piesei după prinderea personajelor) ce flanchează scena dinamică de luptă, indică locul altor figurații, astăzi pierdute. În ceea ce privește datarea fragmentului un indiciu destul de sigur îl poate constitui coiful în formă de cască cu vizieră și panaș bogat, purtat de călăreț, caracteristic secolului II e.n.<sup>87</sup>

Nevoit prin însăși tema lucrării de față să-mi exprim punctul de vedere în privința rolului funcțional jucat de această piesă, înclin, mai degrabă, să o consider parte organică dintr-o centură laterală (dreapta) ornamentală, de harnașament decît restul unei impozante statui imperiale, fie ea chiar ecvestră. Cred că sînt îndreptățit să fac această afirmație, forma concavă a plăcii de bronz perfect mulată după pieptul calului și buna analogie păstrată tocmai pe figurina ecvestră prinsă, de pe fragmentul descris (a se vedea piesa similară purtată de animal la baza gîtului, fig. 30) pledează pentru opinia mea. Probabilitatea existenței unui grandios monument înfățișînd un împărat călare (dacă totuși se consideră fragmentul ca aparținînd genului) la Arcalia este foarte mică, în localitatea respectivă necunoscîndu-se alte urme de viețuire romană<sup>88</sup>. Ba mai mult, conchid că și acest fragment a fost adus aici din altă parte într-o vreme și în condiții rămase necunoscute.

2. Placă cu scenă sculpturală<sup>89</sup>, din bronz aurit (fig. 31). Dimensiuni: 27,7 × 11,5 × 0,3 cm. În colecțiile Muzeului de istorie al Transilvaniei din Cluj-Napoca (nr. inv. 2578).

Placă asemănătoare cu precedentă, fragmentul comportînd aceleași detalii de descriere și de execuție tehnică. În dreapta se observă în profil un luptător bărbos, orientat spre

<sup>87</sup> P. Couissin, *Les armes romaines*, Paris, 1926, fig. 158, pl. V, fig. 27.

<sup>88</sup> Cf. *T.I.R.*, L<sub>35</sub>, s. v. *Arcalia*.

<sup>89</sup> A. Domaszewski, *l.c.*



Fig. 32 — Placă cu zeul Iuppiter Dolichenus (Răcari, după prof. D. Tudor).

stinga, cu bustul gol, în pantaloni lungi și răsfrinți peste brâu, avînd cizme cu carîmb înalt. Greutatea personajului se lasă pe piciorul stîng întins frontal, dreptul fiind înainte și puțin îndoit. Trunchiul gol este mascat de un uriaș scut ovoidal cu *umbo*, ținut în mîna stîngă, iar cu dreapta — brațul fiind ridicat — lovește cu o sabie. Orificiile unor nituri de fixare și pata întunecată din fața luptătorului dau impresia că aici ar fi existat o altă figurină (poate un călăreț), acum dispărută. Consider și acest relief a fi o piesă decorativă de harnașament, poate chiar pandantul stîng al plăcii precedente, dacă țin seama de forma obiectului, de asemănarea și plasarea simetrică a personajelor, și, în sfîrșit, de aceeași manieră de confecționare a lui. În acest caz și datarea fragmentului în secolul II e.n. rămîne valabilă.

Un anumit schematism degajat de scenele figurate și cîteva detalii de execuție pur tehnice conferă pieselor descoperite la Arcalia caracterul unor lucrări autohtone.

## II. Răcari (jud. Dolj)

3. Placă fragmentară<sup>90</sup> (fig. 32), descoperită în anul 1897, cu ocazia cercetărilor din castru, în șanțul din fața porții *praetoria*. Dimensiuni: 13×9,5×0,4 cm. Proprietatea Institutului de arheologie din București.

Placa, cu figurație în altorelief, prezentînd puternice urme de martelare și arsură, înfățișează în partea inferioară un taur (picioarele rupte), în profil, spre dreapta. Pe spatele animalului se află Iuppiter Dolichenus, privit frontal, capul și brațele zeului fiind distruse. Îmbrăcămintea, specifică unui împărat roman, constă dintr-o cămașă cu mîneci scurte peste care este o cuirasă cu lambrachii, strînsă peste mijloc cu o centură terminată în *pteryges*. În picioare poartă o încălțăminte înaltă. Pe umărul stîng se zărește o curea petrecută peste piept și de care este prins un *gladius*. Din cauza avarierii brațelor atributele specifice ale divinității orientale, securea dublă, *bipennis*, și mănunchiul de fulgere, lipsesc din repre-

<sup>90</sup> D. Tudor, *OltR*<sup>1</sup>, p. 114 (= *Olt*<sup>2</sup>, p. 308 și *OltR*<sup>3</sup>, p. 393); D. Tudor, în *Apulum*, IV, 1961, p. 145—150, fig. 1.



zentare. În dreapta personajului este un altar circular din care se ridică o flacăără. Obiectul de cult are părțile superioare și inferioare decorate cu profilaturi duble torsionate. La nivelul capului taurului se observă botul unui alt animal, poate căprioara pe spatele căreia stătea Iuno Regina, în calitate de parteneră.

Această piesă a fost considerată ca făcând parte din statuia ecvestră din bronz aurit a împăratului Heliogabal ale cărei rămășițe voit distruse s-au descoperit în anul 1897 pe teritoriul castrului de la Răcari (vezi prezentarea fragmentelor nr. 14 a-i). Prof. D. Tudor, bazat pe o minuțioasă cercetare a plăcii sculpturale, aduce argumente potrivnice destul de convingătoare, în special tehnice<sup>91</sup>, arătând că este vorba de un *ex voto* provincial, de formă triunghiulară, datat în prima jumătate a secolului III e.n. și lucrat conform canoanelor precis stabilite de cultul zeului originar din *Doliche*. În ce mă privește, pînă la o analiză metalografică a tuturor rămășițelor sculpturale imperiale provenite din castrul de la Răcari, nu mă pot pronunța în această problemă, deși mărimea fragmentului (a se face comparație cu dimensiunile pieselor nr. 14 a-i), faptul că a fost martelat, apoi locul de descoperire cu ambianța arheologică („...monumentul nostru a fost găsit împreună cu fragmente de la o statuie imperială, în șanțul castrului, și anume, în fața porții *praetoria*...<sup>92</sup>), aceeași datare a piesei, și în sfîrșit, tehnica de prelucrare, pare-se, asemănătoare cu a triumfalului lui Heliogabal, pun din nou în discuție apartenența fragmentului cu scenă dolicheniană de la Răcari.

\*

Din analiza pieselor ce compun repertoriul de față o primă și importantă remarcă privește numărul destul de mare al fragmentelor certe de statui imperiale (31 de piese unitare, bine stabilite)<sup>93</sup>, turnate în bronz, și găsite în 16 localități<sup>94</sup> al Daciei romane. Limitîndu-mă strict la aria generală de descoperiri se observă că repartizarea pe regiuni a acestor monumente este următoarea: 16 sculpturi în *Dacia Inferior* (1 Celeiu, 2 Drobeta-Turnu Severin, 1 Hoghiz, 1 Iablanița, 1 Racovița, 3 Răcari, 5 Reșca, 1 Slăveni, 1 Stolniceni), 8 în *Dacia Superior* (2 Alba Iulia, 1 Cigmău, 5 Sarmizegetusa) și doar 5 în *Dacia Porolissensis* (1 Cluj-Napoca, 1 Gherla, 2 Moigrad, 1 Turda). Ele au fost descoperite în șapte localități plasate chiar la granițele provinciei nord-dunărene (Celeiu, Drobeta-Turnu Severin, Hoghiz, Moigrad, Racovița, Slăveni, Stolniceni) și în alte nouă așezări din interior (Alba Iulia, Cigmău, Cluj-Napoca, Gherla, Iablanița, Răcari, Reșca, Sarmizegetusa, Turda), fiind găsite în diverse medii. Marea lor majoritate (13 la număr) provin din caestre (1 Drobeta-Turnu Severin, 1 Gherla, 1 Hoghiz, 2 Moigrad, 1 Racovița, 3 Răcari, 2 Reșca, 1 Slăveni, 1 Stolniceni), caracterul lor preponderent militar fiind astfel dovedit; în două cazuri s-au aflat în termele orașelor (1 Alba Iulia, 1 Drobeta-Turnu Severin), un fragment a apărut pe teritoriul Palatului Augustalilor din *Sarmizegetusa*, tocmai sediul principal de cult al Daciei, iar un altul în presupusul for al orașului *Napoca* (actuala Piața Libertății din Cluj-Napoca), unsprezece fragmente (1 Celeiu, 1 Cigmău, 3 Reșca, 4 Sarmizegetusa, 2 Transilvania) sînt elemente sculpturale fără precizarea locului de descoperire.

<sup>91</sup> D. Tudor, în *Apulum*, IV, p. 145 și nota 5.

<sup>92</sup> Idem, *op. cit.*, p. 147 și nota 4.

<sup>93</sup> Nu am ținut seama de numeroasele fragmente aparținînd aceleiași statui, ca, de pildă, mulțimea resturilor sculpturale provenite de la monumentele împăraților Traian, Caracalla, Heliogabal sau cele descoperite în castrul de la Slăveni etc., ele fiind considerate în fiecare caz o piesă unitară.

<sup>94</sup> Cu ocazia enumerării de piese, fragmentele nr. 29—30 provenite din localități necunoscute din Transilvania au fost lăsate deoparte, din motive lesne de înțeles.

Referindu-mă, apoi, la identificarea reprezentărilor imperiale trebuie să arăt faptul că doar în patru cazuri s-au putut determina cu certitudine personajele datorită portretelor păstrate (Caracalla, la Moigrad, Traianus Decius, la Sarmizegetusa, și de două ori Iulia Domna, la Drobeta-Turnu Severin și Moigrad), și ipotetic Heliogabal la Răcari. Restul fragmentelor statuare descoperite în Dacia nu permit acest lucru, ele constituind fie resturi anatomiche antropomorfe sau zoomorfe, fie bucăți din piese vestimentare ale căror apartenență este imposibilă de realizat. Totuși s-a putut stabili cu o oarecare aproximație că marea lor majoritatea provin de la reprezentări masculine, vigoarea și mărimea lor peste normal permițând această constatare. În provincia noastră sînt cunoscute, deocamdată, sigur doar patru statui ecvestre (1 Moigrad, 2 Răcari, 1 Slăveni).

Din punct de vedere al execuției artistice toate cele 31 de piese sînt confecționate prin metoda clasică a antichității romane: modelarea în lut sau în gips a tiparelor și apoi aplicarea procedurii de turnare prin cunoscuta metodă „à cire perdue”. Șapte fragmente (1 Alba Iulia, 1 Drobeta-Turnu Severin, 1 Răcari, 2 Reșca, la care adaug cele două reliefe cu scene de luptă de la Arcalia, incerte însă din punct de vedere funcțional) au necesitat o prelucrare mai pretențioasă prin suflarea lor cu aur.

În ceea ce privește locul de confecționare al acestor opere sculpturale, ce se remarcă, cu mici excepții, prin perfecțiunea formei artistice, conchid că sînt produse de import (mai puțin plăcile amintite de la Arcalia), creații de frunte ale unor ateliere ce ființau în provinciile centrale ale Imperiului, în special, Italia, care apoi au fost aduse în Dacia, unele fiind asamblate aici bucată cu bucată (a se vedea cazul statuii lui Caracalla de la Moigrad). Prin afirmația de mai sus nu încerc să diminuez valoarea meșterilor artizani autohtoni specializați în bronz, însă specificul acestei arte provinciale în Dacia se caracterizează prin lucrări de dimensiuni mai mici, de multe ori destul de stîngaci realizate, măturii elocvente fiind numeroasele vestigii ale genului descoperite pe meleagurile noastre. De asemenea, consider că toate piesele repertoriului prezentat aparțin statuiilor imperiale. Nu cred că tehnica complicată a modelării tiparelor și destul de costisitoare a turnării în bronz ar fi permis comandarea peste granițe și confecționarea acolo a unor figurații în mărime naturală reprezentînd magistrați, militari sau simpli particulari, originari din această parte a Imperiului. Eventual, ipoteza poate fi respinsă în cadrul unei discuții mai ample purtată pe marginea temei respective, dar pînă la găsirea altor argumente solide care s-o infirme, o consider ca fiind, deocamdată, cea mai îndreptățită.

În privința încadrării cronologice a pieselor imperiale din Dacia se poate remarca faptul că ele se datează aproximativ pe întreaga durată a stăpînirii romane în această provincie, începînd din primi ani ai secolului II e.n. (fragmentele statuii lui Traian descoperite la Drobeta) și mijlocul veacului următor (capul împăratului Decius de la Ulpia Traiana). În cazurile unde condițiile arheologice, anumite detalii iconografice sau bibliografice au permis, am încercat o datare mai precisă a rămășițelor statuare. Astfel, din zece piese aparținînd secolului II e.n. (1 Alba Iulia, 2 Arcalia, 1 Drobeta-Turnu Severin, 1 Racovița, 1 Reșca, 3 Sarmizegetusa, 1 Slăveni), două (1 Drobeta-Turnu Severin, 1 Slăveni) se plasează la începutul acestui veac, iar una (Racovița) la mijlocul lui. Din șapte fragmente datate în secolul III e.n. (1 Drobeta-Turnu Severin, 2 Moigrad, 3 Răcari, 1 Sarmizegetusa), doar unul (capul lui Traianus Decius de la Sarmizegetusa) este din anii 249—251, restul fiind încadrate primei jumătăți a lui. Treisprezece monumente (1 Alba Iulia, 1 Celei, 1 Cigmău, 1 Cluj-Napoca, 1 Gherla, 1 Iablașița, 4 Reșca, 1 Sarmizegetusa, 1 Transilvania, 1 Turda), comportă o încadrare cronologică mai largă pe parcursul întregii istorii romane din provincia nord-dunăreană. Nu mă pot pronunța asupra a trei piese (1 Hoghîz, 1 Stolniceni,

1 Transilvania), nedeținând, deocamdată, date suficiente despre ele<sup>95</sup>. Deci, în decursul a 165 de ani de cucerire romană se face remarcată repartizarea destul de uniformă pe secole a statuilor imperiale descoperite în Dacia.

Prin numărul, varietatea și măiestria lor artistică, piesele triumfale de bronz cunoscute în provincia traiană îmbogățesc considerabil vastul patrimoniu cultural-artistic al lumii clasice.

CONSTANTIN POP

## STATUES IMPÉRIALES DE BRONZE EN DACIE ROMAINE

(Résumé)

L'auteur met en discussion les fragments des statues impériales de bronze découvertes en Dacie romaine (fig. 1—29). De cette province nord-danubienne sont connues 31 pièces unitaires (plusieurs restes statuaire appartenant d'une statue composent une unité), trouvées dans 16 établissements, et 2 pièces provient de Transylvanie, ayant le lieu de découvert inconnu.

De suite, on analyse trois pièces, fragments statuaire impériales incertes, de quoi deux sont provenues d'Arçalia (fig. 30—31), qui après l'opinion de l'auteur, sont plutôt, des restes de harnachement, et, enfin, une pièce trouvée à Răcari (représentent Iuppiter Dolichenus, fig. 32), qui peut-être un fragment d'une statue impériale.

Les nombreuses restes sculpturaux constituent, sans exception, *produits d'import*, supérieures à la manière provinciale de confection artistique.

<sup>95</sup> Vezi notele 31, 84—85.